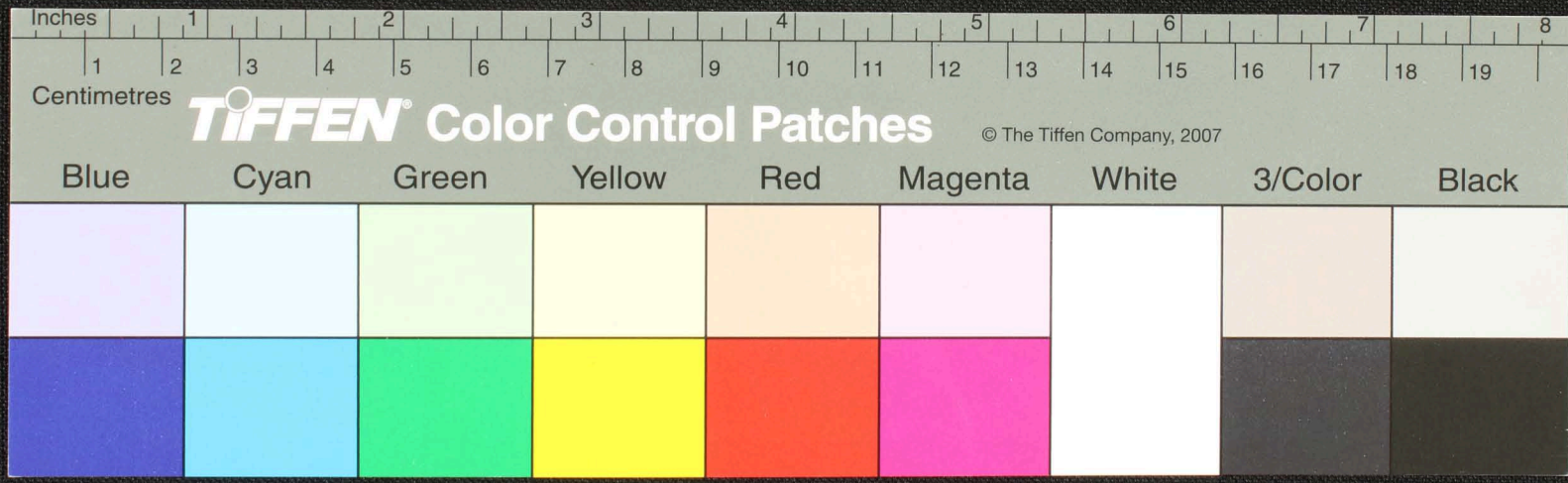
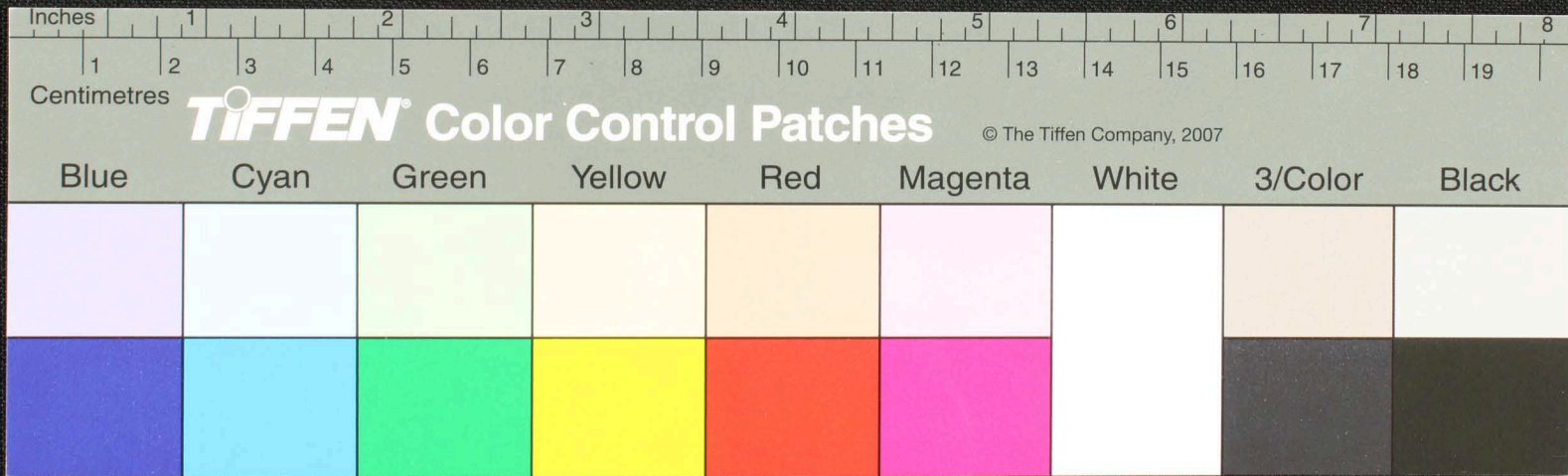


கைத சூரமாம நதா அடுவது அமலகைடு அமலகைடுமபகைதவாராது தவையு ரவாஅம்-ஸம்
 லீ "சு ஓடுமா வாம னு வகநதுவெதிடுவாராது பாநாசுததிவெயநு ஓடுமனதுவகநலலியும
 யலியுடை வடநூலிததுவியுசா ருளையுதமலீ இவெநாண்பவையு னுளையார்பாநமபார
 னு னு கலிமமமம நுதொதுடு மு கியிவையு ரவாஅமம-ஓ படதுதொதுபார
 னடடுபயமபுக இமபுமயவியுமபாநாசுததிவியுமமகாசு தகிலுமசநகடுகீ
 அகவததசுசாரலியுமமன ஓதவமசுசு சசுபதகியுரபாய ஓதவச சடலீமடுயனநத
 திககதுவாயு கிகாநககாட னுவமபட மடுபடுபவெடுமகாபரபயுசடுபாலிகையுயட

சபு
 தநு
 மார
 தல

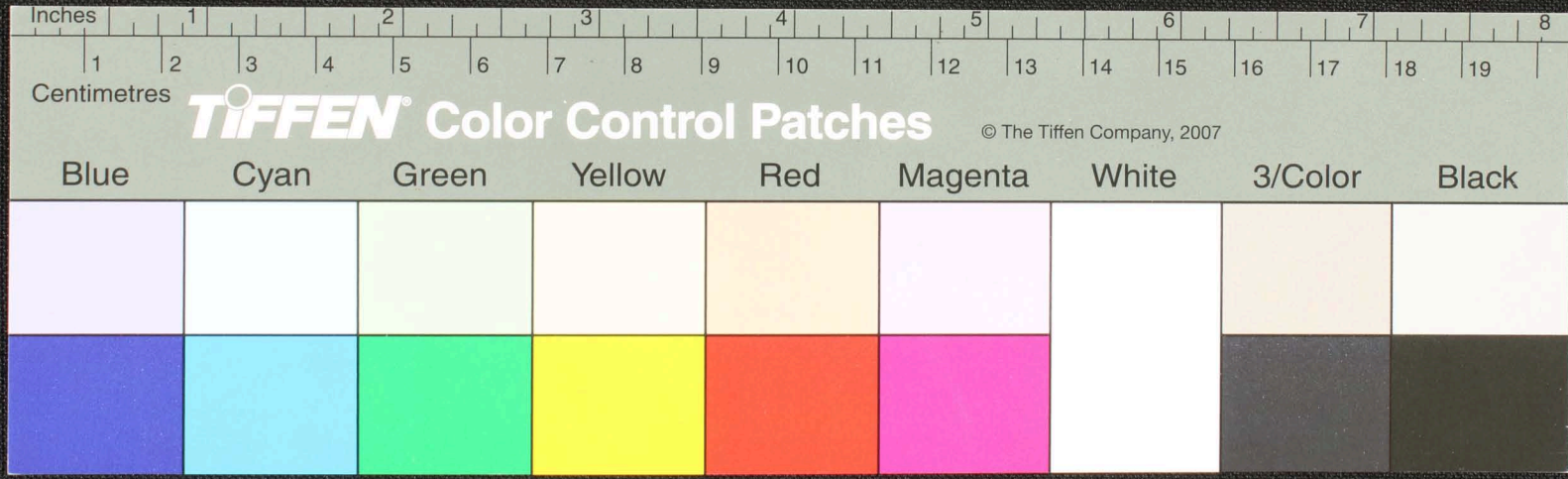


Handwritten text in Tamil script on a palm leaf manuscript. The text is arranged in approximately 10 horizontal lines. On the left side, there are four vertical labels: 'பாடி' (Paadi), 'படி' (Padi), 'தா' (Tha), and 'கல' (Kala). The script is densely packed and includes several circular holes, which are characteristic of traditional palm leaf manuscripts used for binding.



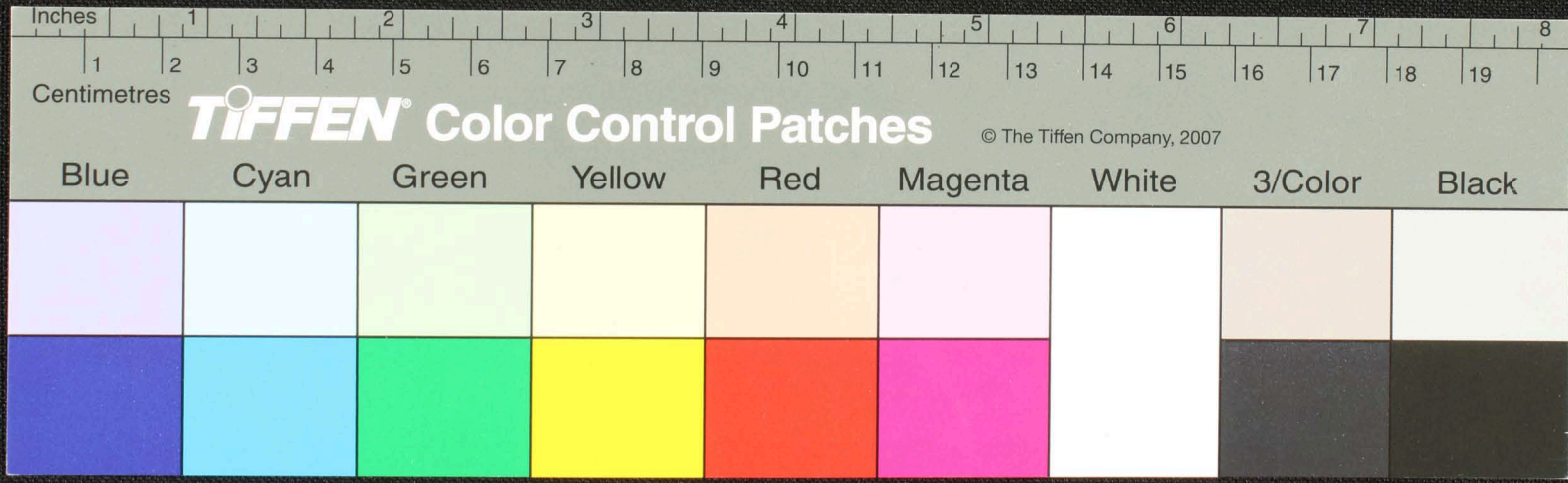
என்னதுவடையேயுமரகில் கோவித்தன்தானுமல்ல
 தாரணியில்மரவவகுர்சங்குரிக்குமுன்றேதான்
 அப்போதுகுருக்கேந்திரன் இத்திரனிடத்திலேசென்
 இத்திரன்முன்சென்மு. என்உனயும்நீர்காருமென்முன்
 அப்போதுயாத்திரரும் அடைவாடுவதுரைப்பார்

வந்தகரு
 நான்வந்தக
 தாண்டவ
 பாரகிலே
 சுவ



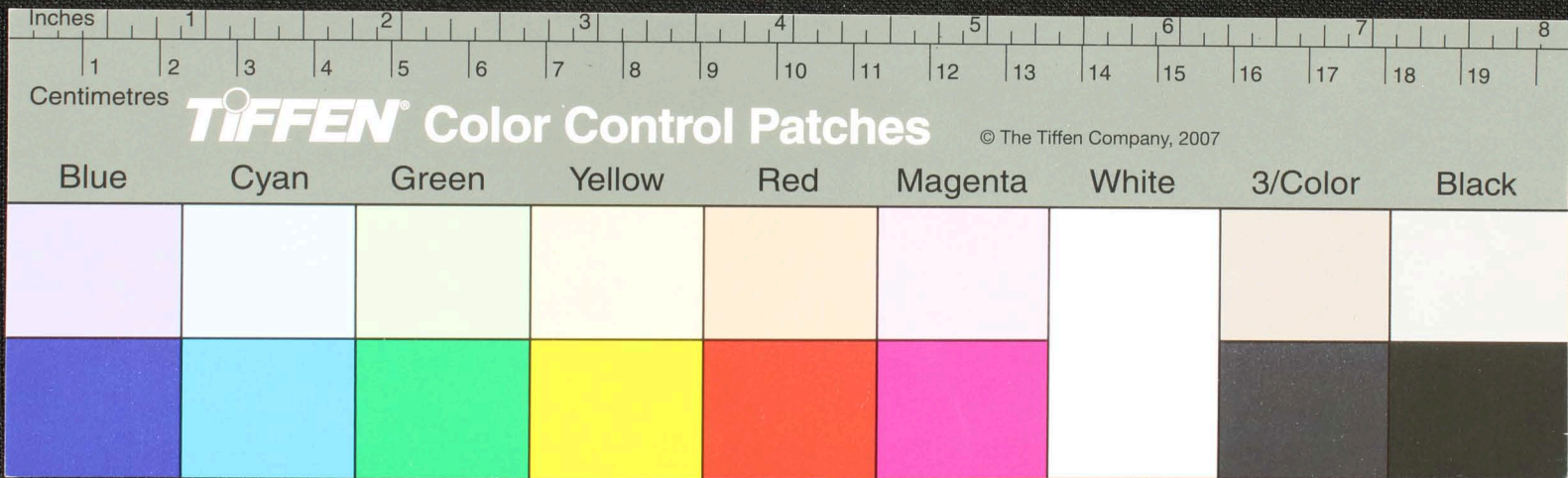
சூ அலகிறயாராமல் போட்டே ன்தம்பலததை
 நாராயணன்கரத்தின நாமப் போய் வினாந்ததுவே
 வாராததுன்பத்தரில் வந்தடை ந்தேனாண்டி தடுவ
 சூந்திரமம்பேர நான்குசுப்பாலைதொடர்
 விசுநுதிரன் நான்குகனைத் துண்ட னிட டார அம்மாளை

ர ந
 ஈ. 6
 ஆயி
 யின்
 உந



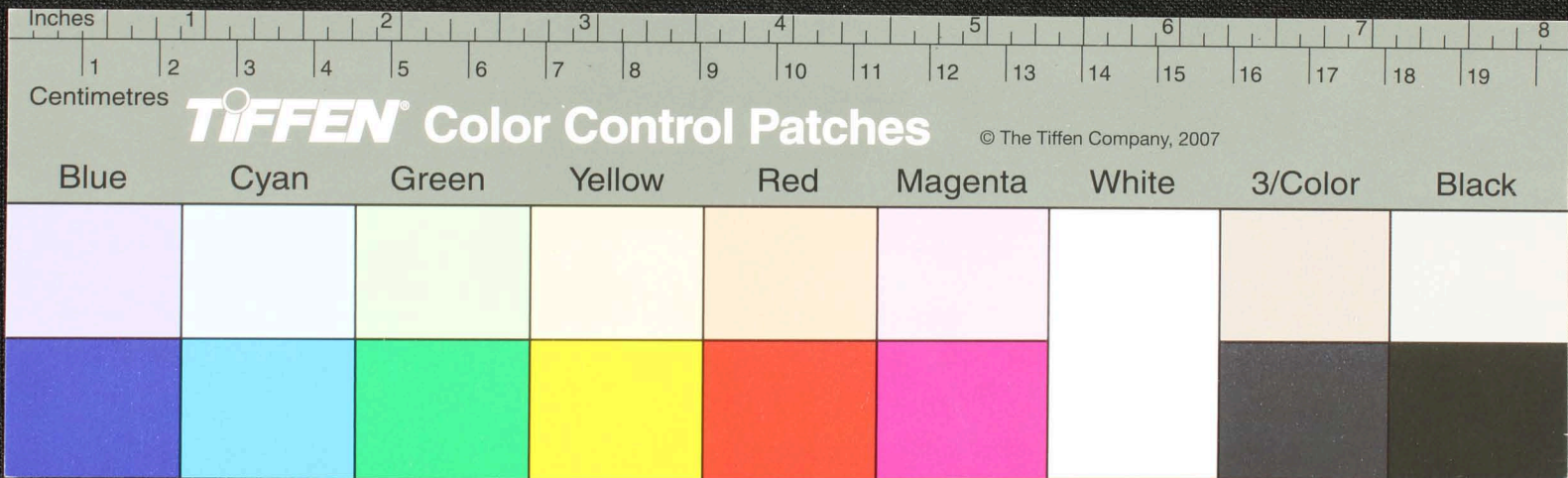
மட வகையெதிரியமாபதி கன
 கயவேலிசு கானிசு
 யாபதி அன கானகலகி
 யேசு சையாவிநிடுகிடு
 இடை கைமலா ரு
 னடுகியுரவகை பெணனு சே

மட பெணனு சே மாணிகையுட பெணனு சே
 விட மபெணனு சே விட ல வமட பெணனு சே
 அட மபெணனு சே ன அடுகிசெவவமட பெணனு சே
 கம்பம பெணனு சே கையிசெ பெணனு சே
 சம்பயபு சே யுட கானிசெயுட பெணனு சே
 சுகிசெ பெணனு சே கையசெ பெணனு சே

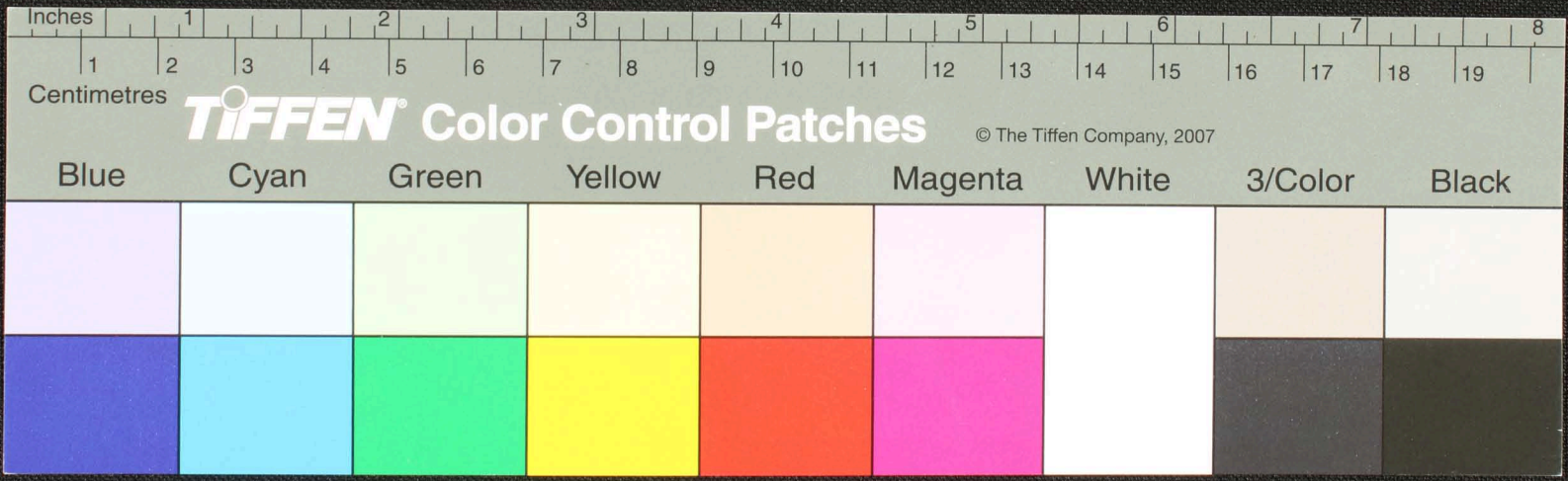


மணி மதினா ம பொன்னுலை
 வ ஆயுதவதள பொன்னுலை
 சீனாதி யைவா ம பொன்னுலை
 படுகாத தளவதள பொன்னுலை
 காணி பொன்னுலை
 ன உலக வடுவ் வவ்வாணி க துதல்

விவ்வா ம வெரைத வினா கடுகிவா ம மாணி கடு
 அடகு மர வெவ்வா ம திவ மரமு ம சடு தண கும
 படகு தை யைவா ம மாணி கடுகிவா ம
 யு வ்வா ம வெவ்வா ம மாணி கடுகிவா ம
 செவ்வா ம வெவ்வா ம மாணி கடுகிவா ம
 பற சடு துதல் ம மாணி கடுகிவா ம

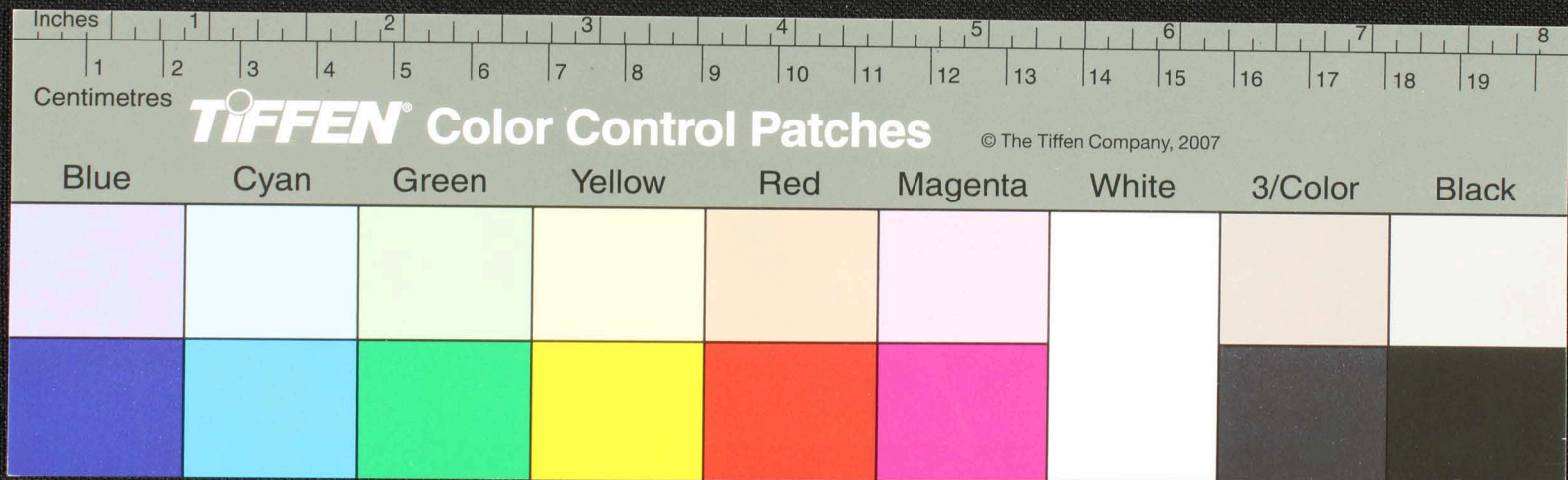


மனய மனயீன ந தொடு வ மனி கடுளிய குடுத
 சையின கு ருடுக - ரு ச சை வ க ரு ம வ கு வ ன
 வ ர டி கு ம த த டு ய ன கு ம த ட ன ய கு ந கு தெ ன கு ன்
 ரு டி ச ச டி ச வி த டி த தி ரு ம கு த த யு வ கு ட ட ன ன
 உ பி ன ட ன ய னு கு தெ ன கு மெ கு ச வ டி டு ட வ ரு து
 வ ன ன ன ம ன டி த ரு து ம ன ன ய ன டி கு தெ து ன ரு ய ன ன
 வ ன ன ன கு னி ய ரு கு டி த ட ட ன த ட ன க த ன டி கு தெ த ன ன
 ம கு ட ன ன ய க த ன டி த ட ன வ டி த ட ன டி த ட ன டி த ட



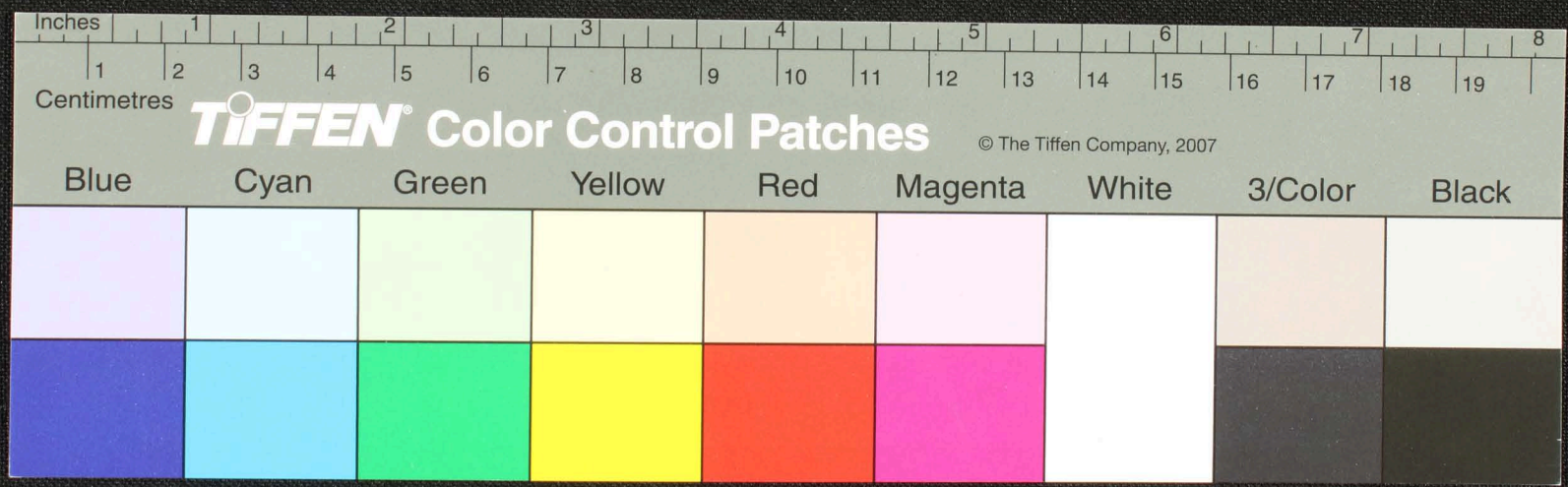
அயலகும -
 து -
 ரு வி -
 கும -
 கதே துரைப்பார -
 ரு

உகளுகளுநு - சக - ஓ உகு 4 தைபருசுவரே -
 தித்தமவருகூ - து உகாமலவாழுநடுங்கே -
 எனசுதரனசொலி - ஏகி ருநி ரும -
 படை - கடுபரெரியநொரு - பாரதி நிபருசுவரை -
 ஹடை - யே மி கசுரார - வளமை உலதிரனசேர்நதிர -
 குருககேநடு ரனமர உல - கூ - றவேகேட - டு - கு நதோ ர

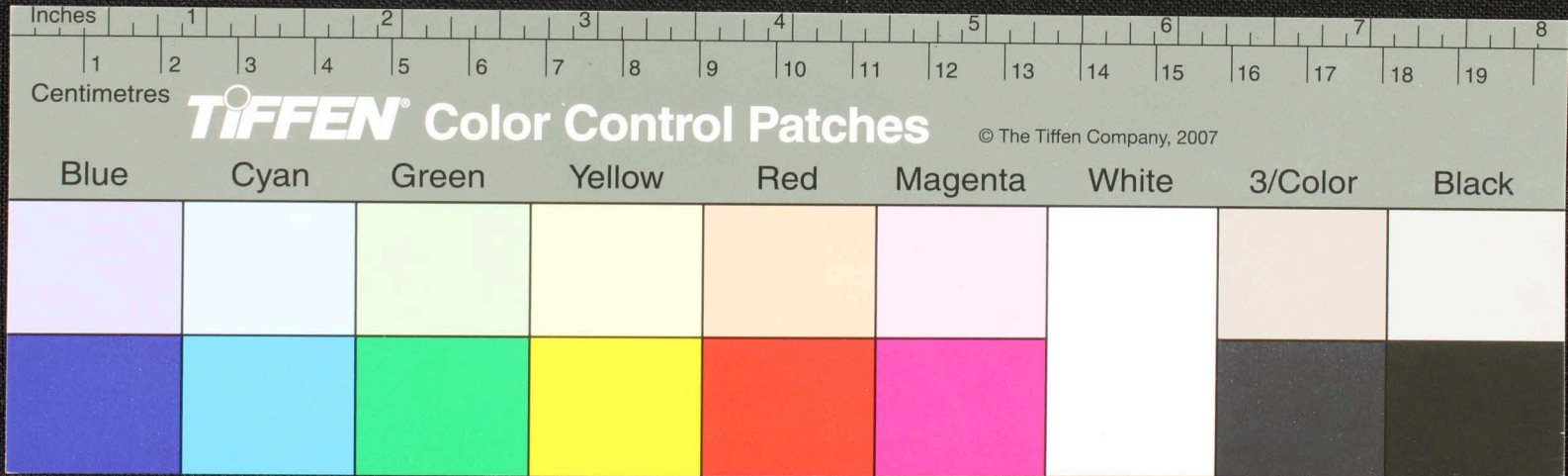


பகுச்செய்தோமே -
 களச்செய்தகுற்றம் -
 ம - பண்பு - ஏயனாபயமனமுர்
 தளச்செயலியபின்
 மனமுர்
 மயபின்-

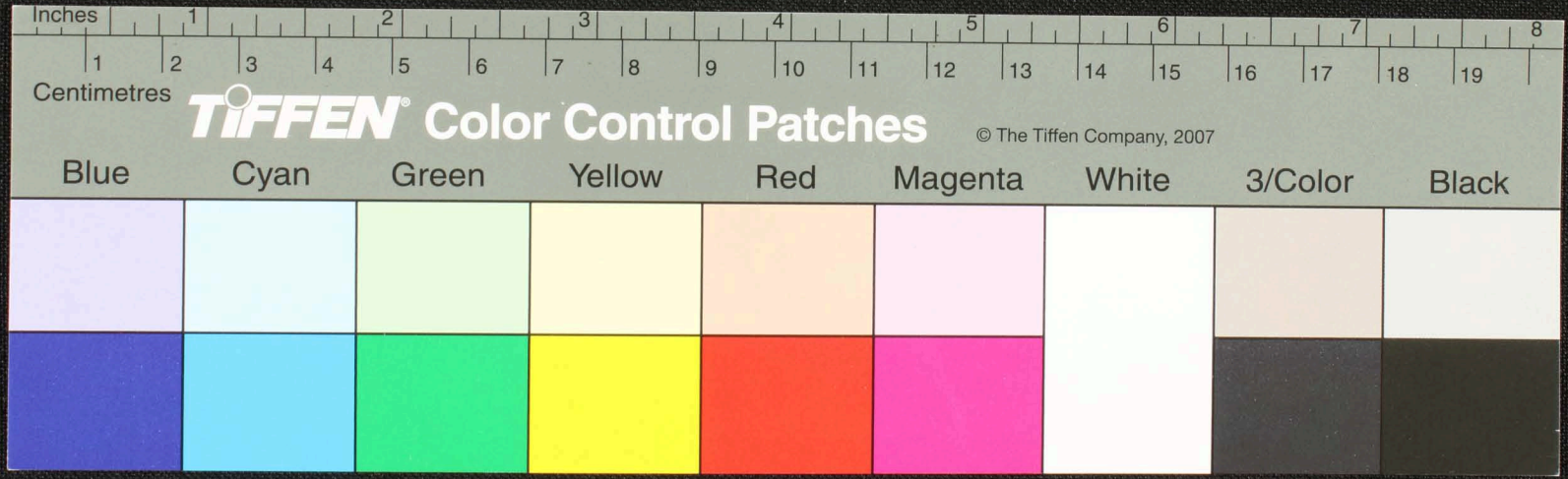
கூ - றரிய ஐவருக்கும் - சூககேந்திரனககும்
 னன்னபி உளச்செய்தாலும் - வேற்றமுளபகுச்செய்தகரய
 நன்றியுட - னபொறுத்தோமே - நலவசூககேந்திரனே
 னககுப்பரபுக்க - வன்னுரைத்தாரமயயயும்
 மன்னனசூககேந்திரனும் - வண்டுகியேபொளபின்பு
 னவனேருமபு - உரகன - னாத்திருத்தெயர-



கருவோகருகிழகதீவ-கொசுகி டாசகெயல
 சததமம.4ததரணடுமாமாமியாசியகரண
 துநரவேநினது. சீதிலவடும.குநககிசுது. சரிடரகட-நகள-
 வ-பெரியோசு தியோசு மடெளசெயது தவரசுகசு
 தணகு-சுகககாரகெண- - சலணயபடுரட-மாரககணடு உகிலயது சூடு

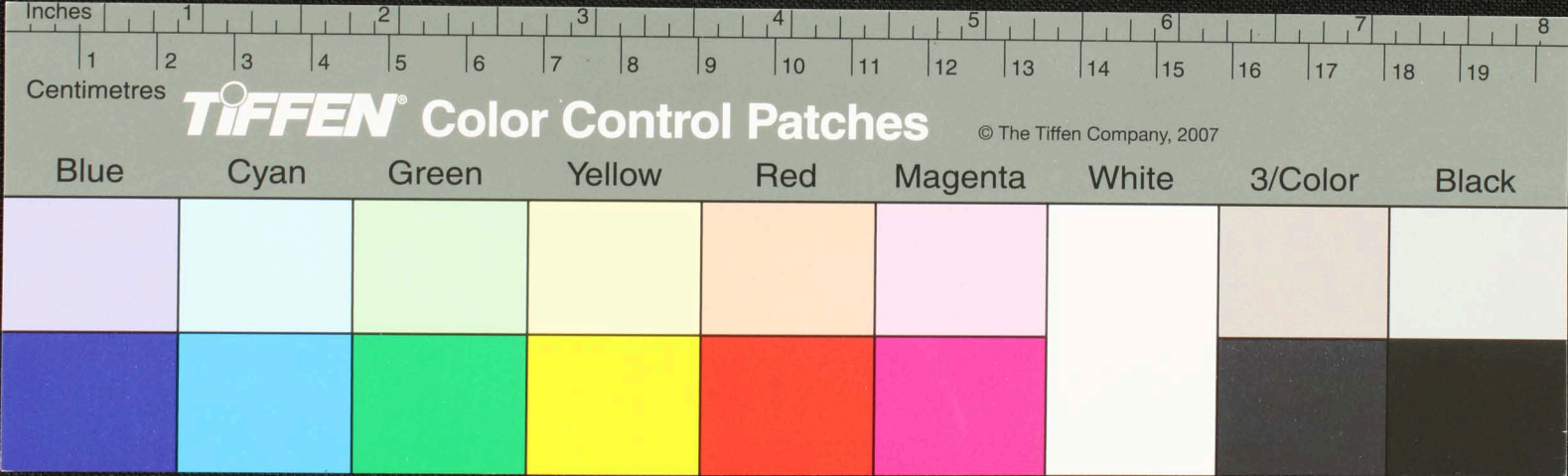


திருக்கடவலாபுரத்தின - உதவித்து மிகவாழி
 உடனியுனிதேரமுடவ கங்கைதானவாழி.
 வாழி வாழி உவனது. வரமளித்தாரிசுபரனார - ②
 உரு



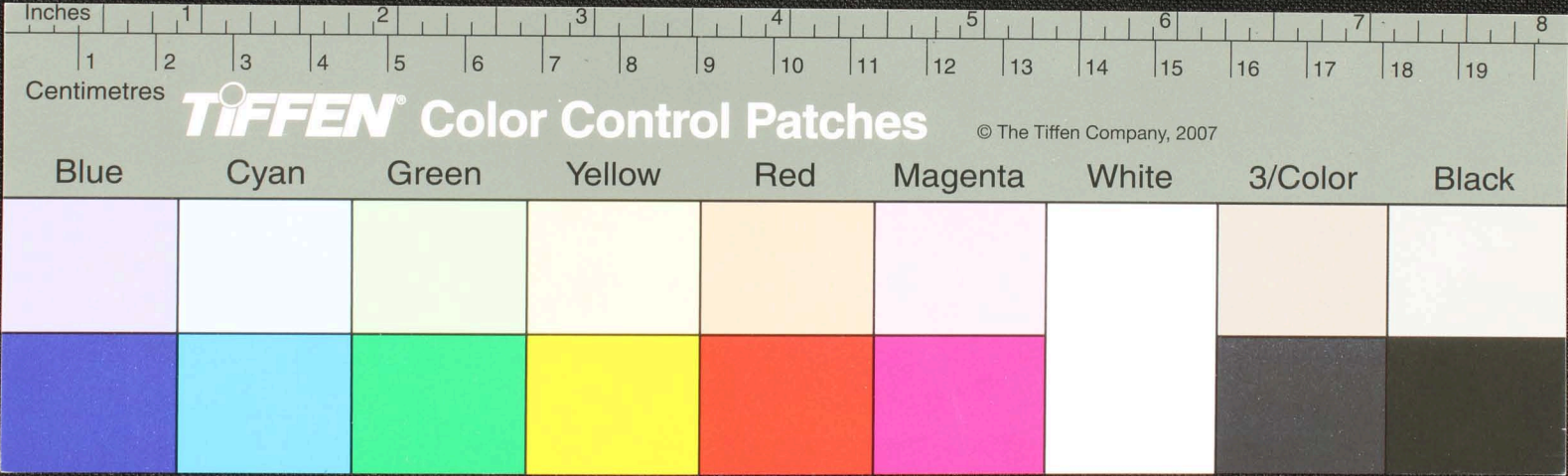
கண்டிவதவ சியாமெனவே
 ஓரவென்று தட்டியுண்டிதனாபு
 டருகு கொடுததாடுகுந்
 அபயனவெடாபமரிவரதா
 கருவரைபாமிவாபாடும
 நதநதமதிநறிதடையடுமபிடெயுநதிருநது
 இதரதுவதிவாயுண்டதுவாங்கிராவெண்ணிதறு
 நக்சூரவிடடாரகுமகவனனதகுதாநிலடார

அருகுள்ளருநறிதகணிநதரநுடுகுநிறை
 நிறணிநதுகாணவாகளுருசமுடனஆ
 ஆறணிநதாநவநதரரெண
 ருநறிதனிநநிறணிநதுடுக
 இததனைதாரமதனிடுய
 ஏதுகடுபாநிறிவகுடுகவ
 துடமுடனசொவலிரடுதிரகுநடுவது



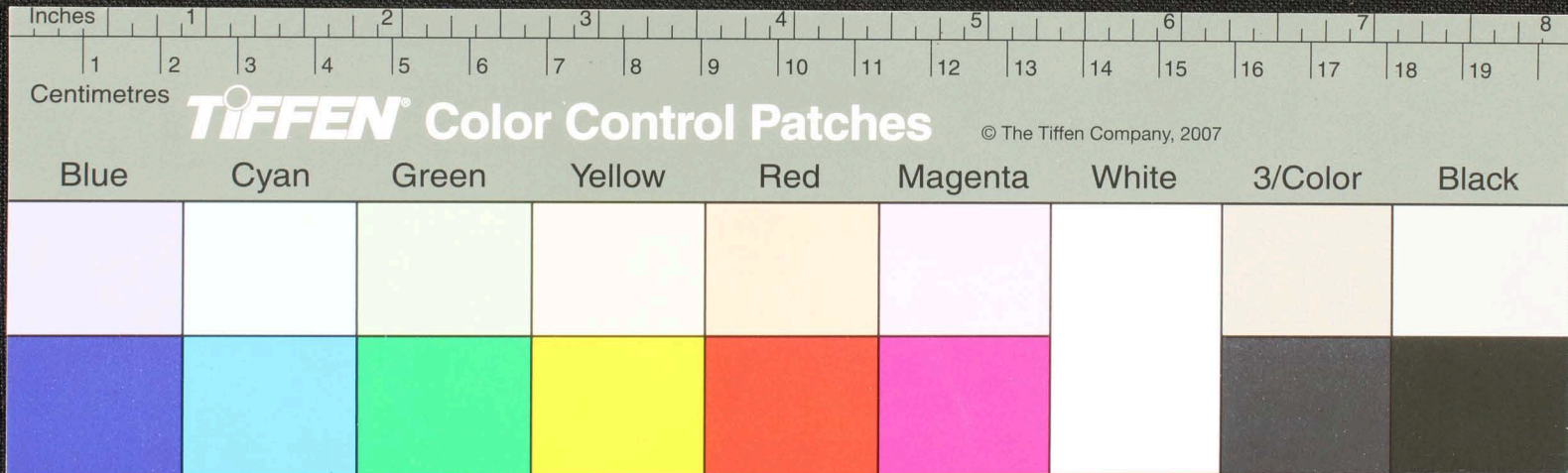
கடுமனகாட்டிவகுமேதனிவளிசுய
 யதிருப்பரதம இவகதவகுயானை
 சுகானவகுயவகதகிற னிரததமொளம்
 ரதிரததமொளம் யிறங் கிராமாடிவகடுதம
 மகரசுவளாகயிரவரகே மசுரம்
 சுகனகு தவகடுதமொளாடிவகடுதம
 டிசுகு கறவமநபாவநாடி

எதிரோதகுமரடி யிறங் கிவகடுதமபபர
 காணியாரகொண்டால் கடைகடை திர
 குசுகனபரதமகெறநகு கெரிசுகடுதம
 திரததவகனாண்டு யளம் கெரிசுகடு
 ரகடுகனனியாரகிர தமுகனெனநி
 மரகடுததமரடுவனகு வகடுதமகா
 எதிரததமுகனெனவரமகடுதம
 இமகடுதமயிறகடுததமிகடுதநாடுதம



ஆண்டாடு
 ரதனெளசுடு
 விசயின
 மபுபாடு
 காலிவனத்தி
 ருவிடு
 ன

தனனிரபெருதடுவதுதாவுநகருள்ளிடத்தில
 விண்ணிபறவையென்பாதுவிரயவந்துதினறுவிடு
 தப்பாதினறுசொன்னதயடுதன்னமுடுடு
 இப்பாவநவராகுணைஏநதிடையென்பாங்கி
 கரகமடுகுதடுதடுதடுதடுதடுதடுதடுதடுதடு
 பரவடுமதுவவனத்திபடலுவல்க்குணைபுரமன
 அனடுநாடுவளையமமனஅநடுமாளிகுடு



தேசகாளா... மககாளாருகோ...
 சிவரப்படை - வத்தனாயம் - அடித்தரணலமன்.
 மடநதமனிதருட - ன் - மககாளாருகோ...
 எண்ணாவண்ணசசேனை - விநததபடை - பாரத்தின்று
 கண்ணரநிநதி - கண்ணமநித்தரணபரணிநதர
 அப்பாரதுபஞ்சவரகன் - சிவரத்தணயுகி

