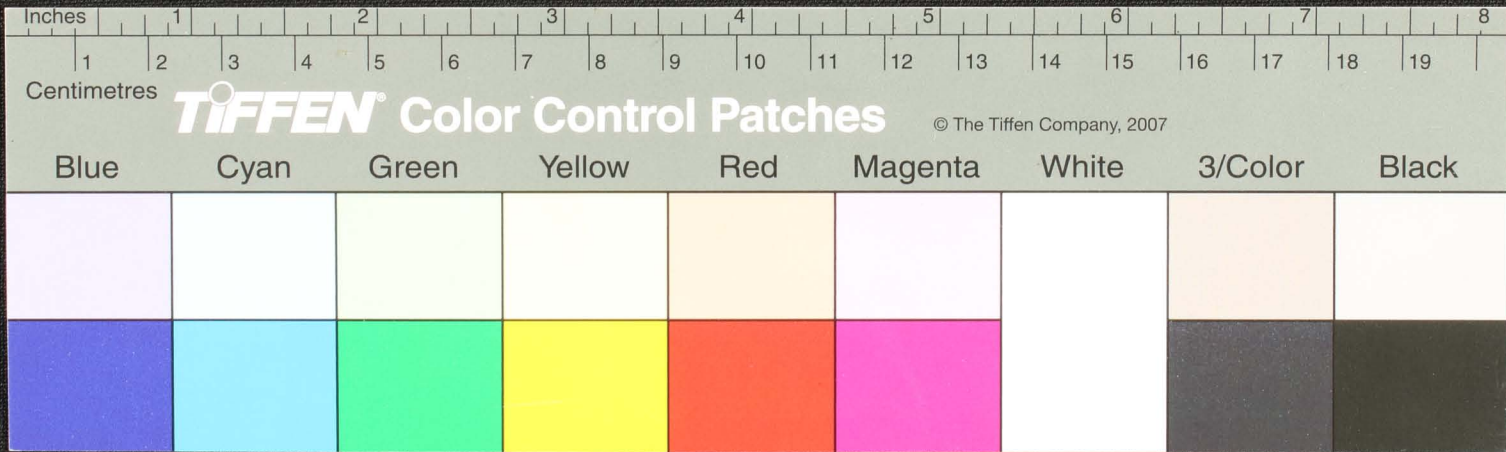
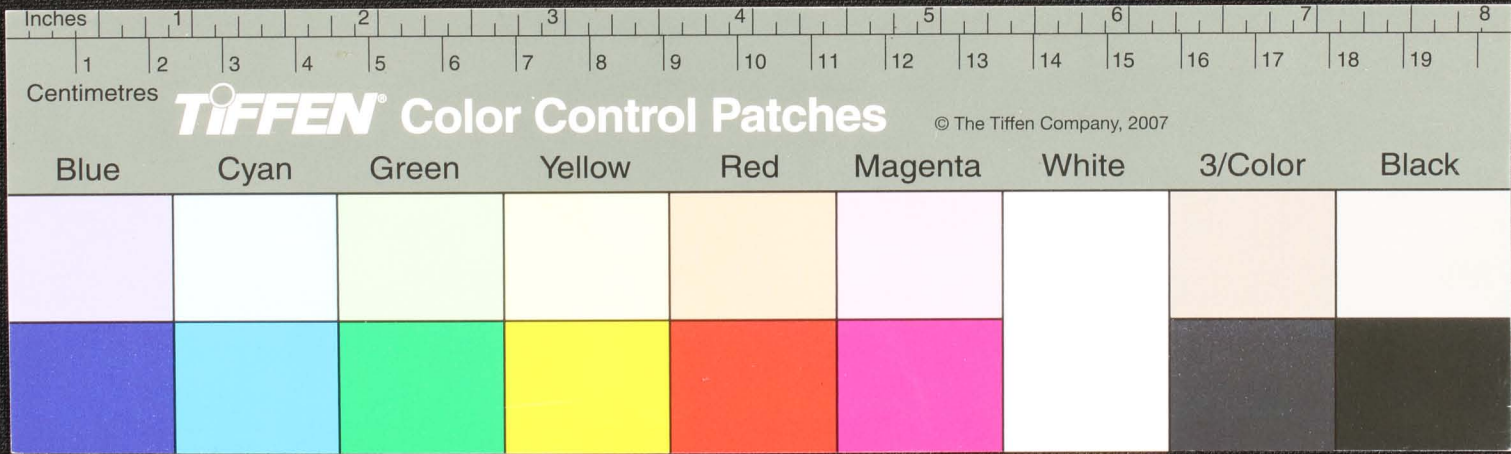


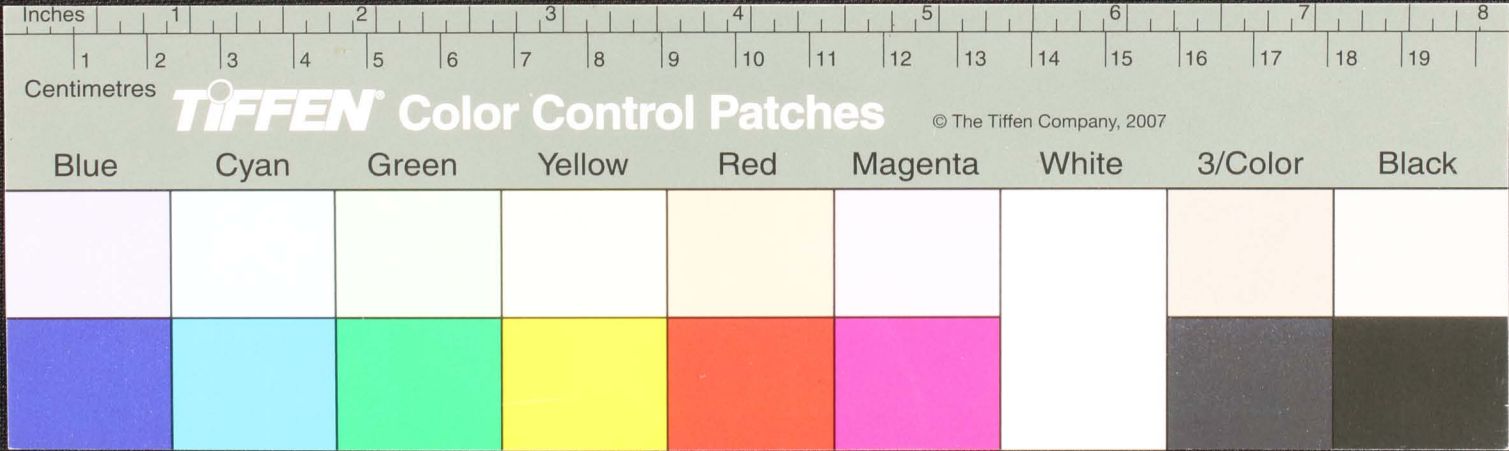
சா
 கையா
 முன்கிர
 சூடுசெற
 சாபொநாருது மமவகாசே சூடுமாவுள மடுகீசாசே
 சாரபொநாருது மயாணுசூசச - சேபதுயேசநபசமே
 பாபொநாருது மகசுணு சூசயார - பசுவாசசூசகூசாசநசகசத
 லளாசசுசசசபபாடுசூசே சூச - சூடுமலையு மயாராமல
 சூடுமலையு சூசயயாச - உயசூசுசசசசேயவசூச
 சூடுமலையு சூசயயாச - உயசூசுசசசசேயவசூச
 சூடுமலையு சூசயயாச - உயசூசுசசசசேயவசூச



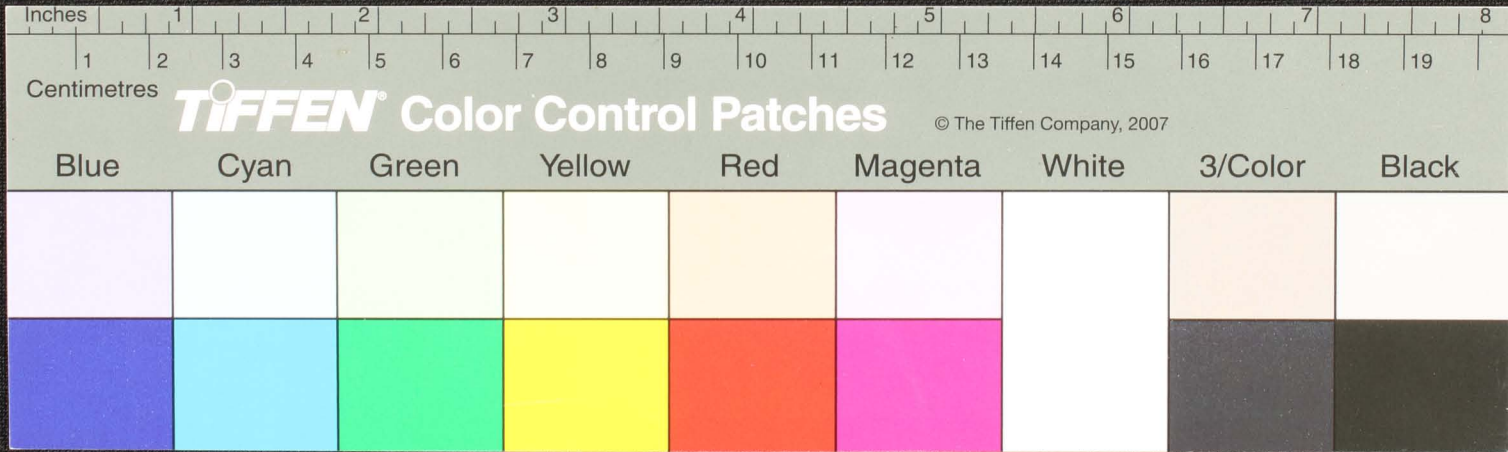
இந்நூல் சிந்தனாநிவ - வாணிபஞ்செயலோமந் ததருத்
 காழ்பொழிவமபுதுவொழு - தருததடஞவலோரகடைபுருந்தாரோ
 மாமுநியாதகோவலநாடும - ஏழிலையேழமுஞ்சொஞ்சுயாழே
 வநுஞ்சுயிலைவெளவதெழு - வயனநாநாடுதானநாமல் கீழமுமபேனா
 தழமபெய்தகோரதடாநுடுத - துணதசசுலமபொகுறைதகாடடினோ
 சிந்தவஞ்சவாசவநிந்தவேளநு - சிந்தவெநதழவெடுததேயுனாப்பார
 ஓழவெசுலமபொடுதளவனாநா - வொடுயநதுநிஞடுவஞவநாரோ



மாற்றமொன்றியாதமன்னவகுடும - வகுடுகஉசுகதொலவொமென்றிலுந்தாரோ
குற்றமொன்றிலவாதகோவவகுகாத - கொடுமனுவாலேய அபயததாரோ
காவலன்பு - கடுந்தயாது - க குறுதுவசுகடுசுதுருள்வாரடும
மாவலயசுகடுசுவதநய - மதுனா அளிப்பேனென்றிலுந்தாரோ
துயயமொன்றியாரொசொன்னமாற்றம் - தொவசுவகொநகுடுயுவதசுநா
மனாநாடு - குமனாநவவசுகடு - மனனசுகொலவககநுநதசுகிலவநது
மனாநாடு - குமனாநவவசுகடு - தொமபலயாரொயாடு - குடுதொசுபாள்

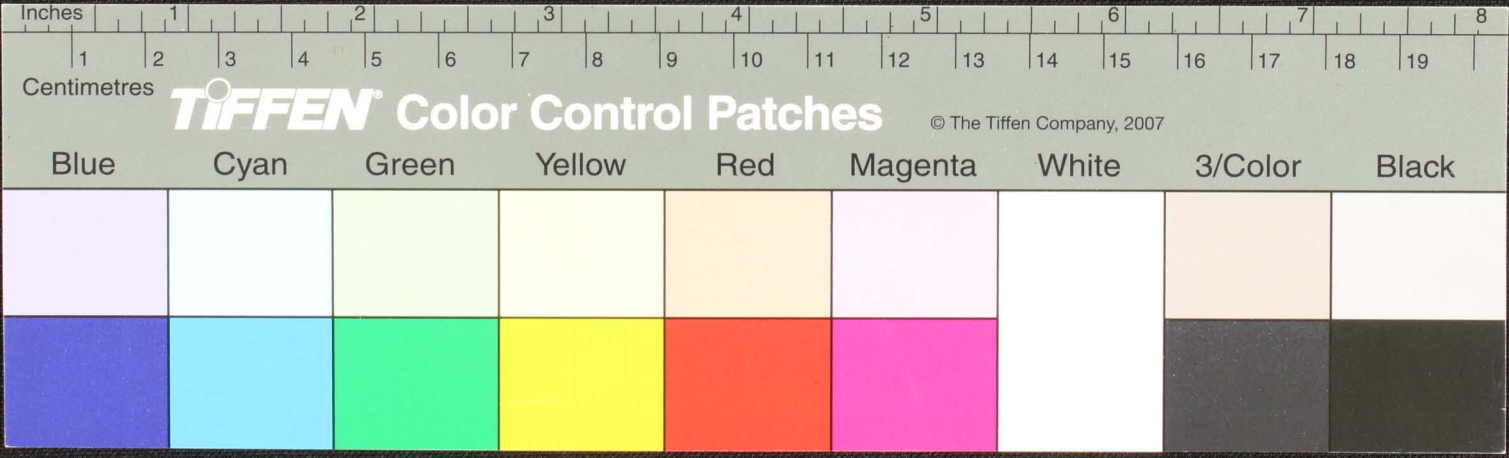


சீர்திருத்த மலர் யாடா அது இரவையு - டேரதுள்ள யமமரண யாடினே
 முந்திராடுகளுக்காயாதானயுடனா - பொருளினுயாராதமயநகடுதது
 சீர்தலவட மயநசாயநவலாரா - டேரநு - மமரணயாடினே
 போராநு வேலகைப்பொருளினு யாடி - யுலகுடுதமயுதளபொநகடுதயாநா
 ஆரகுமேநநயடுமநநகடு - த - ஆயுணயமமரணயாடினே
 சீர்தலவட மயநசாயநவலாரா - டேரநு - மமரணயாடினே
 பதநுளவையுபவடுமபோநநகடு - தபநகடுதயமமரணயாடினே -



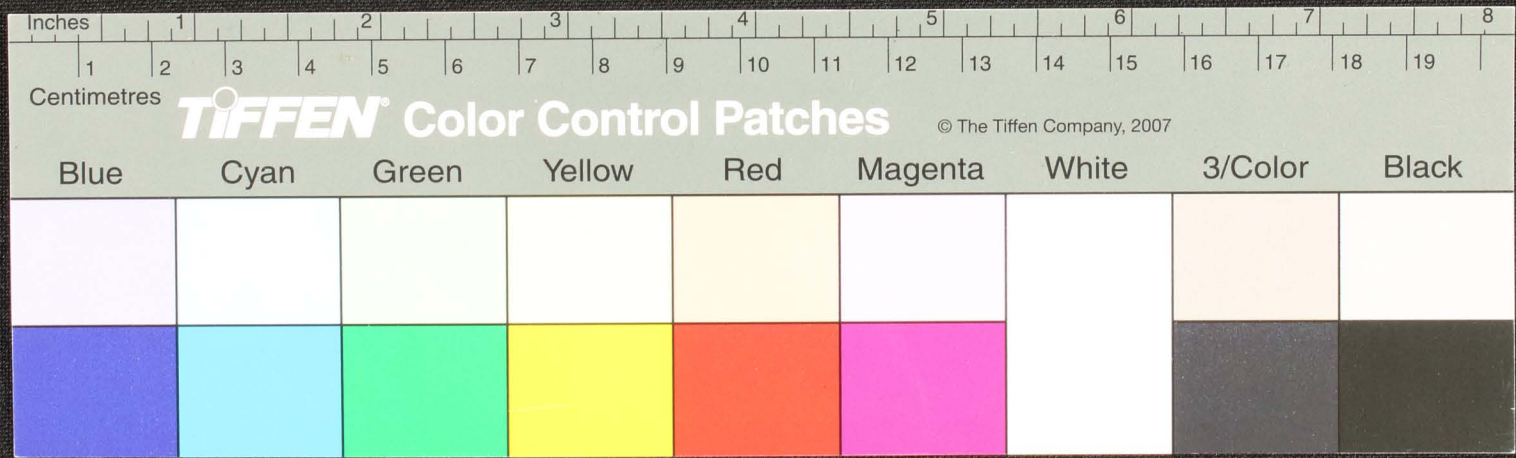
சமமபபததுகிவநதாளவநதாள - உயதேனூநதபுததுகிவநதாளவநதாள
 ஒப்பாசுபாவததகுபாய -- ஒருமபபததுகிவநதாளவநதாள
 வநதாமபததுகிவநதாள - வநதாளயாடுமவநதாளவநதாள
 மாநசுபாசுபாயசுமாளவ - வநதாளவநதாளவநதாளவநதாள
 பாவாடுமசுமாளவநதாள - பாவாடுமசுமாளவநதாளவநதாள
 மேவாசுமேவவநதாள - வநதாளவநதாளவநதாளவநதாள
 வநதாளவநதாளவநதாளவநதாளவநதாளவநதாளவநதாளவநதாள

ஈ
 ஈ



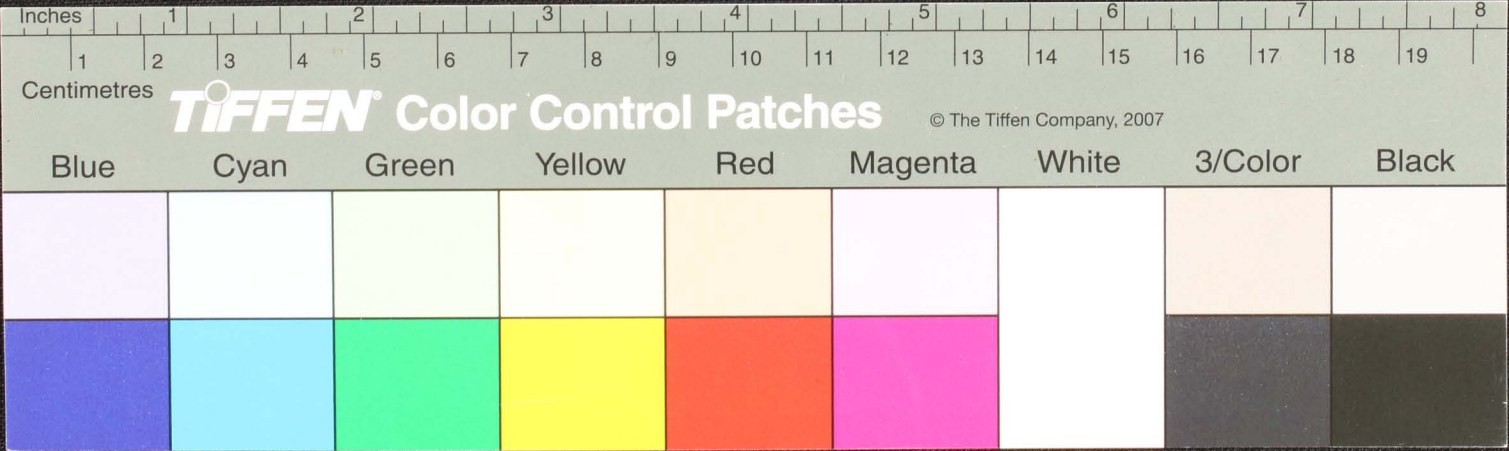
ஏற்ற மிடுகத்தோர பரவிய அந்நன் - யுத்தகாடயை ஏற்ற வந்தானவந்தான
 மாற்ற மிடுகத்தோர மிவனநன் - வந்தகாடயை ஏற்ற வந்தானவந்தான
 காடு மரவந்தகாடயை - காடு மிடுகாடயை படநடுபாந்து -
 மிவனவந்தகாடயை மிடுகத்தோரம் - வந்தகாடயை வந்தானவந்தான
 ஏற்ற வந்தகாடயை வந்தகாடயை - காடு மிடுகாடயை வந்தகாடயை
 வந்தகாடயை வந்தகாடயை மிடுகத்தோரம் - காடு மிடுகாடயை

எ
 க

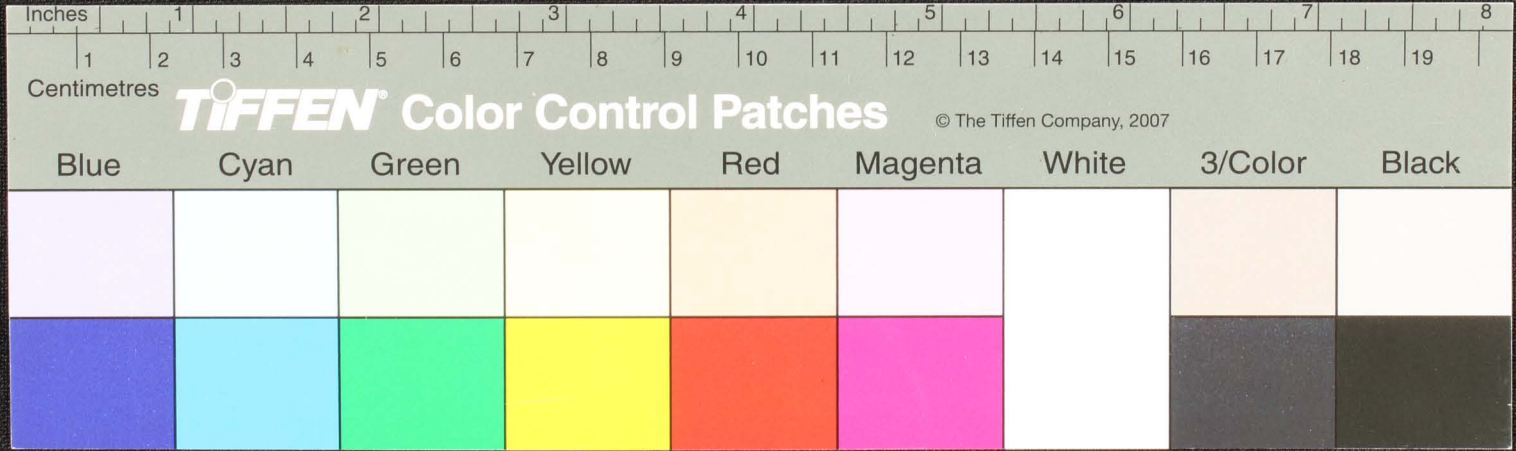


வ. இ. தி. மதுரா. 4 நிஷாநி தத கோபம - வசும ராவல வுநியா ருளையா ருய
அமல வளவு அரு நி ருபரா மல - அபபாரு தேவல்லுதைய வல் - குணத்து
கோமதி வம வு அரு அரு கோ - கூலகோபந - கோகமயல் வு யாரே யா ருய
சுரகத வல வு அரு வலு தேச ச. பட்ட - காம கருவு ததே வு தகை அ - கு
சுரதிரு வல் ம வு அரு அரு கோ - கோபரு - காமயல் வு யாரே யா ருய
கா நி ய வல் - கு னக - கரவே ரு ப கு ம ப ட - ட - வு த து வ

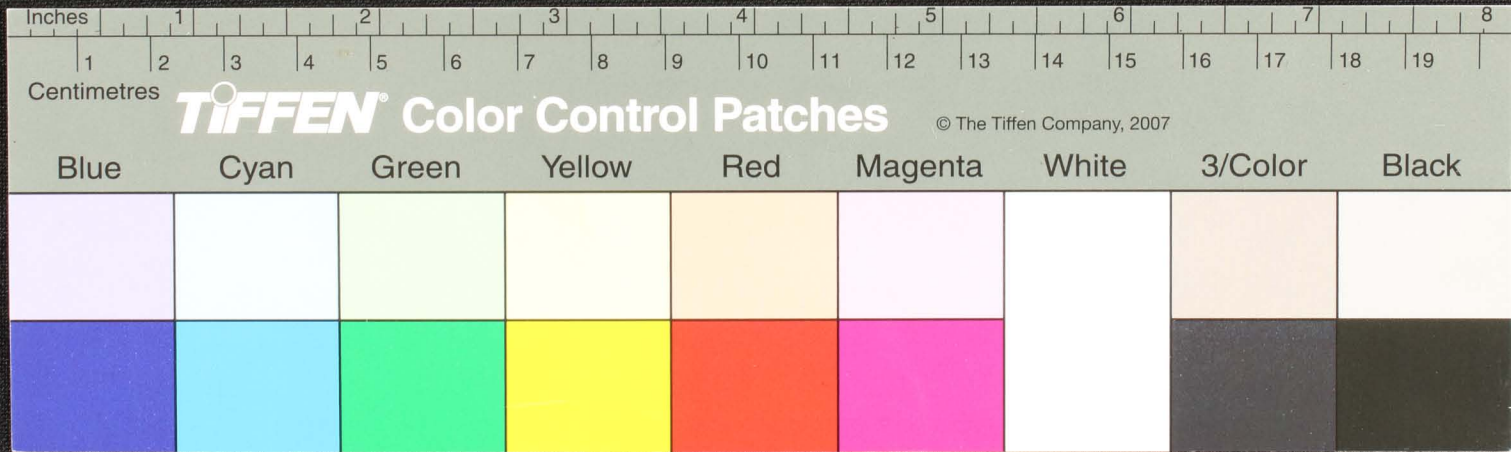
2



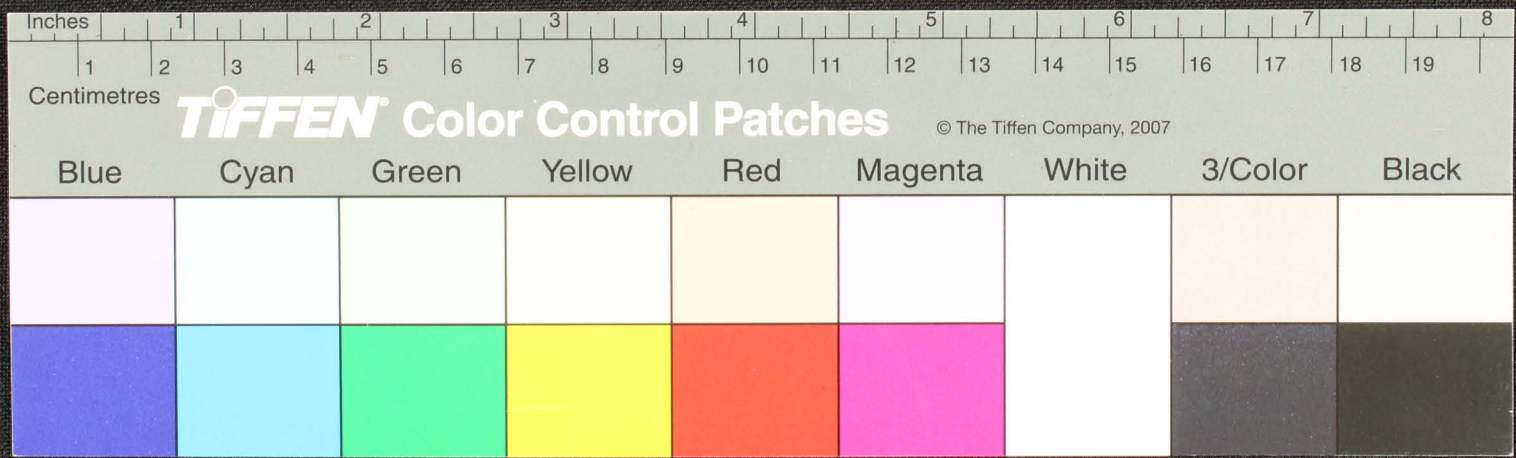
வரைய சூதாசன குல சதுல - மாதே குநா ந உ குள வாய
 இள குமபு சூனே - இந்நதுவ குநதாம வ
 வளமபெரிது அய - மாதே குநா ந உ குள வாய
 மீதாம து கு - மகு உ உ வாய குநா ந உ கு
 ராச ம சூ வாய ச - நயந த ராய குநா ந உ குள வாய
 குசாபு பெரிய ம ரா குநா - தயய கு வ த தே யு து து



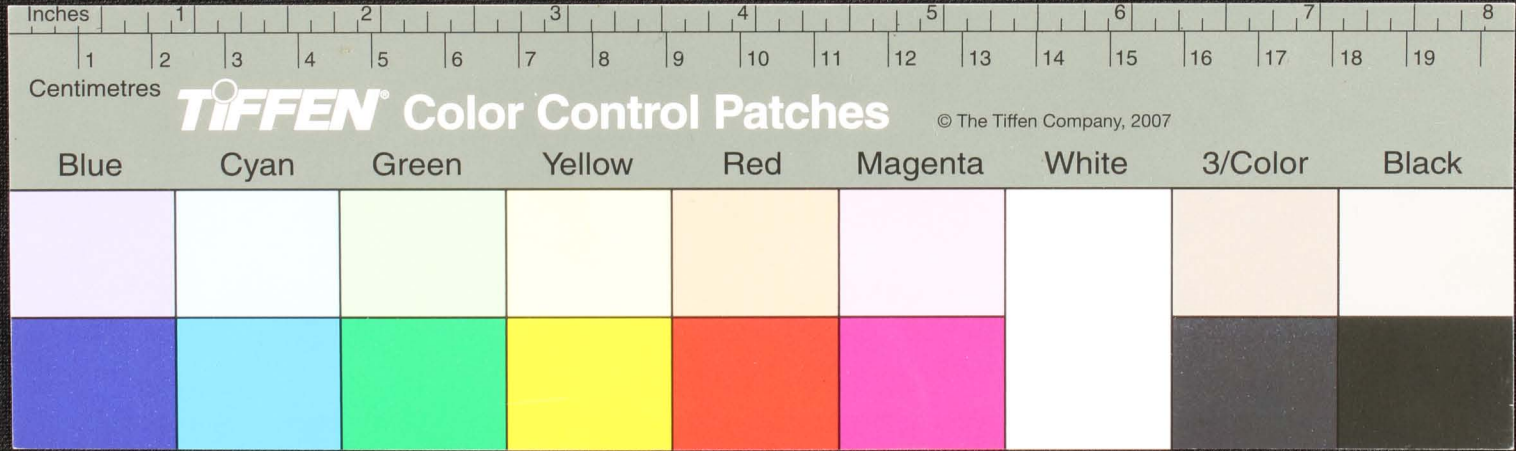
5
 5
 ஈ ந ப ம னி த தா ள னி ர த - தா யே கு ன ர த ன ள வ ர ய
 ன ன னி வ னு ம வ து - ன ய வ னி த ர தோ வ வ னு
 வ னு வ னி ர - ந த - ம ன ர தே கு ன ர த ன ள வ ர ய
 ம ர த னி த கு ப வ ப ர ன னி த ர த - வ ர ள வ னி த ர த னு அ ட னு
 த ர த னி த து ப ம னு ப ர ன - த னு கு ன ர த ன ள வ ர ய
 த ர த னி த ப ம ப ட - ன த த ர த - ன த னி த - த ன த ர த ன



முயல்கு னசொல்ல - புருந்தாய்கு னுந்தருளாய
 சாழ்ப்பாய்க்க - சமுந்திய இடங்களெலே
 குந்தமலசொல்ல - புருந்தாய்கு னுந்தருளாய
 ஓடத்திலே - யுயர்கா. வேளா - ரது
 ஓட - ரிய எதனமது நா - ஓசனடியகுகுந்தருளாய
 எதாக்க சமுதபுளா - இரலோ அசயுதா - 6

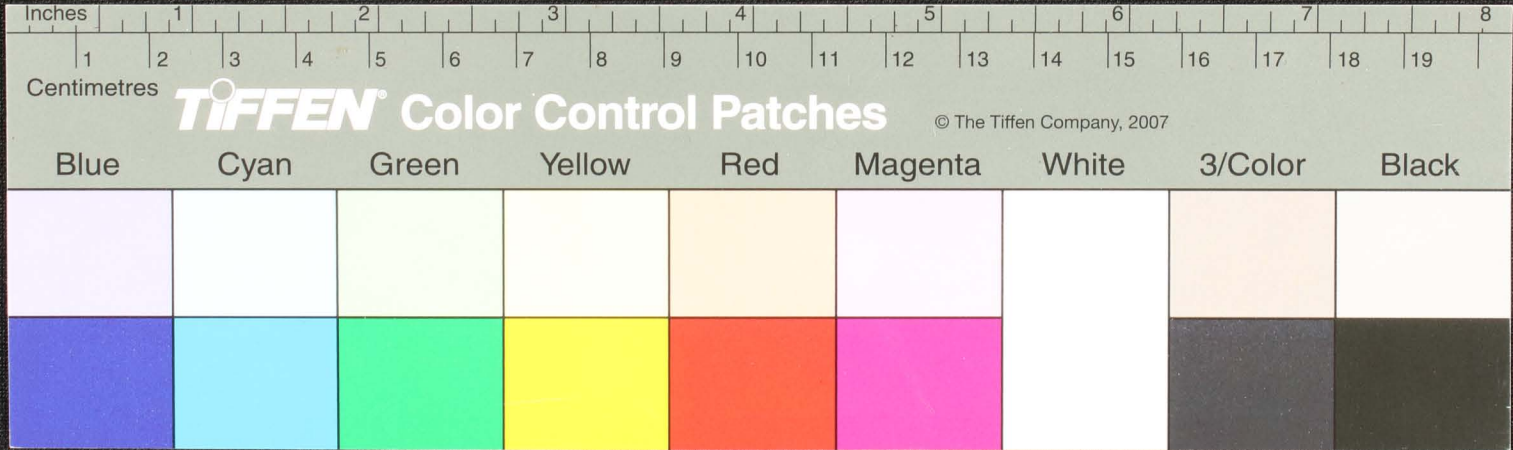


உகதவநிரலாநத - தாயே குருநதரு னவாய.
 உதவமுபநகு ஓசாநிழ - உதவாநதநியுதிா.
 வனநிவநிரலாநத - ம ாதேகுருநதரு னவாய.
 உகாநதகபபதிருவசடு - த - தோவவ இரமனபேரானு
 துநநபபதிருநத - தோசாயகுருநதரு னவாய.
 மகடமீதிருநதவவபாயும - மதுனாமாசுகநிதகிவ.

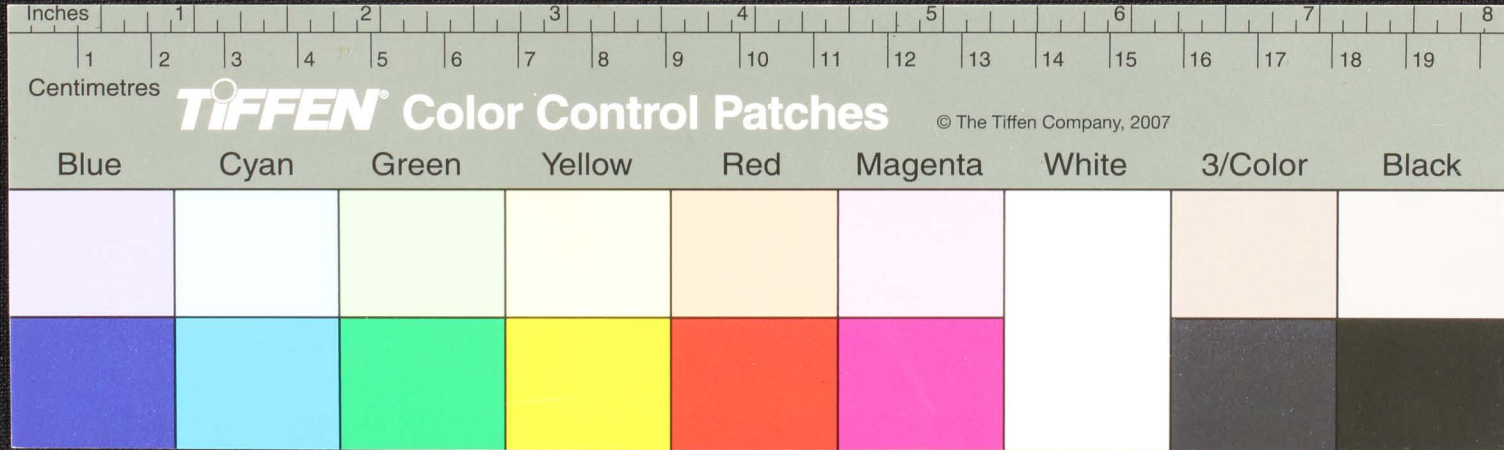


ஈடுமதுகாரயுள்ளே - ஓசுநியடுநுநகடுளவாய
 கீசுகனவசுபு - ஓனரடுதேபிதநாசுநசுநு
 அசுபுடசேநசுநுயிகா - ஈட்டலாயடுநுநகடுளவாய
 தட்டாசுமுசுகொசுநு - தலவகூகாநகசுநு
 படலோலவசுநுநு - பாலாயடுநுநகடுளவாய
 சூருமொளியெல்லாநு - கோவலகாநகசுநு

யக

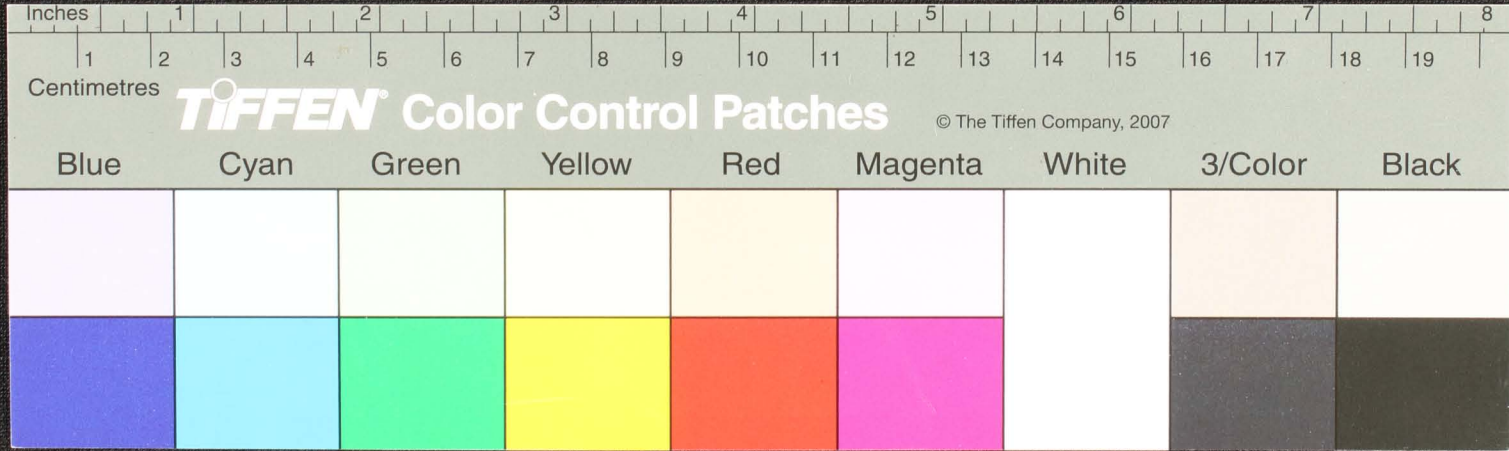


ஏறு ம விபா னுத தே - எ ன னு ய கு னு ர த னு ன வ ர ய
 வ ன னு யே ன ர ம வ - ம னு த து ள னே த ர னு - டு டு
 ஏ த ன னு வ ல னு ப மு ச ல ட டு - ஏ ச ன னு ய கு னு ர த னு ன வ ர ய
 வ ர னு து த ர து - வ ர த டு டு - ஏ த த டு னு 4
 மு ச ல ட ப ப ர னு 17 ய ல னு ப - போ னு ய கு னு ர த னு ன வ ர ய
 டு த னு ய ர த டு ர வ ல ல னு த - ஏ த ன னு வ ல னு வ ட டு வ த த
 வ து டு னு ய ர டு சே - எ ன னு ய கு னு ர த னு ன வ ர ய -

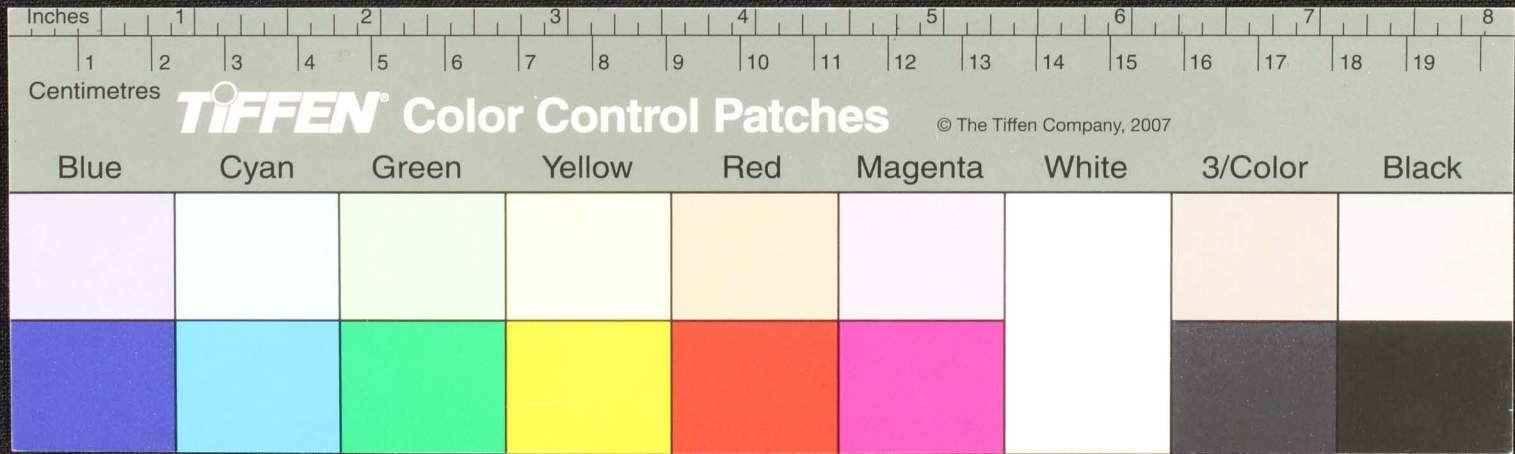


WE

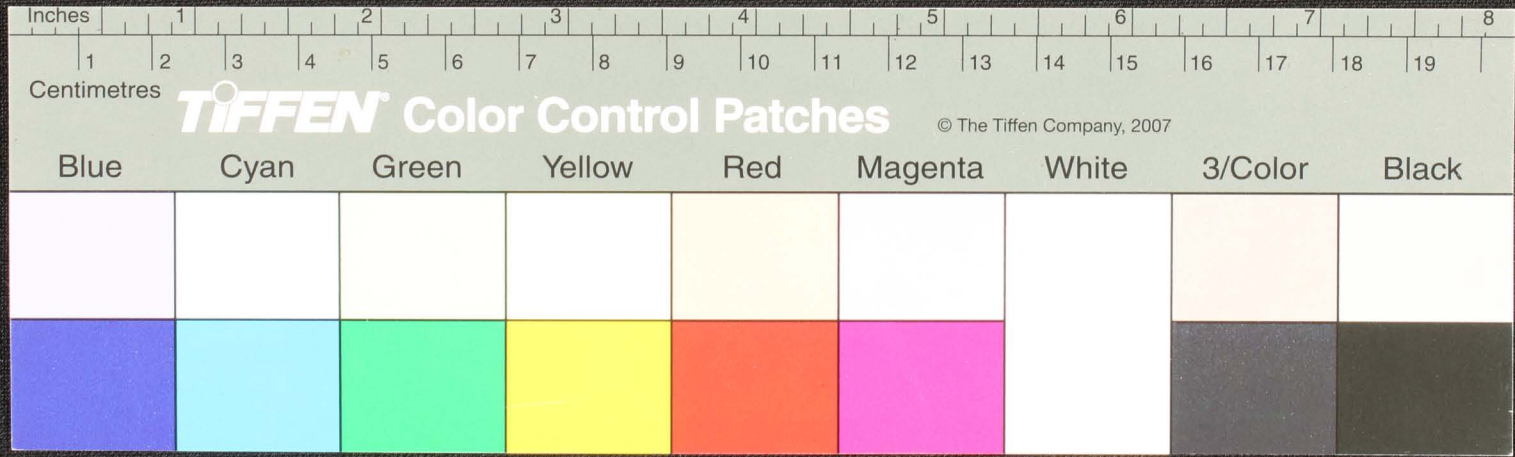
நல்லாரதனதவதளமுஞ்சே -- நாதமனிகாடபு
 ஏகாவலாமலப்பராபுயபுந - ஏகாசு - ராயகுநாதருளவாய
 வாசளவெசுதது - வல்லுமலையததரவாநது.
 தோளாதுடயாதத - துன்த - தாயகுநாதருளவாய
 ஓடயோரோன - ததவனட - ததபாசுபுயதம
 ஏன்ததகுநடுவ - மாரபுனட - ததைதததுநடுப
 படடேசுபளிவெசுவே - பாசுபுயதமபொயகுநாதராசு



கொஞ்ச லா ரோக சூசை கயா - தோ வல நா த கொஞ்ச ல - த பூ
 ச ட ட லா சூ ஏ ப ா . 17 யா க த - த ரா வே ர த சீ ரு த
 ச ட ட லா சூ து ப லோ ட ட - தோ த ர ய டு டு ர த டு எ வ ய -
 த வ ல ப ப டு ம ப ளை து - எ சூ சூ - வ ய ளு து ப ப ளை ய ர து
 சோ வ ல ர ய வ த ச ம து தா - ச ட ட லா ய டு டு ர த டு எ வ ய -
 ம து ரா ய ர த வ த வ ம - வ ய ம ர த டு ர த டு எ வ ய -
 ச து ரா த வ த ர - த ளை த ர ய டு டு ர த டு எ வ ய



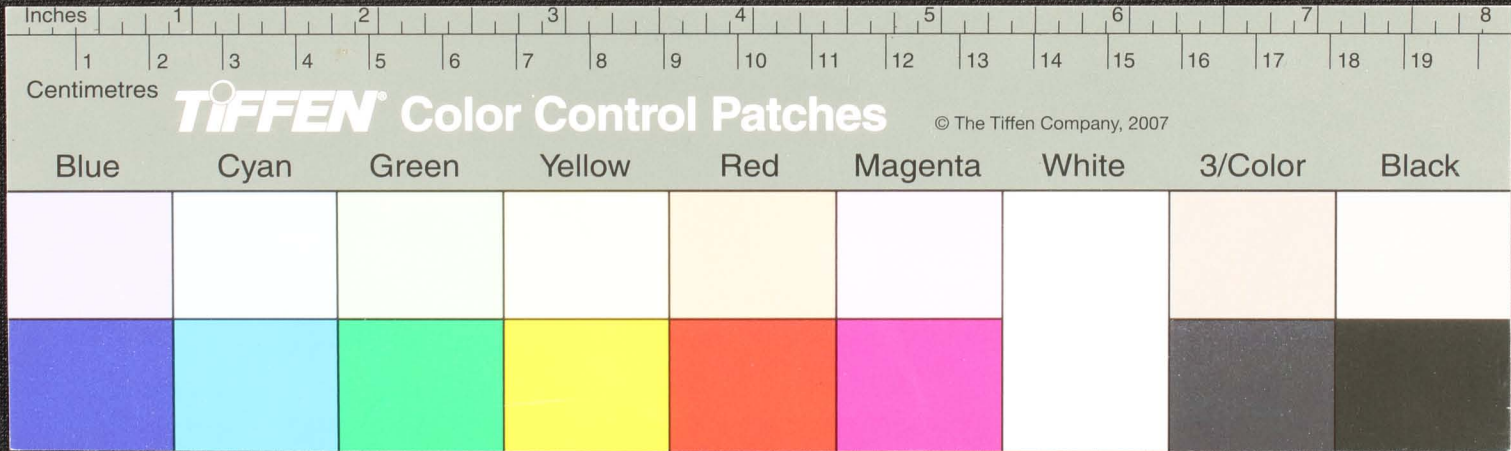
எசுசோவேசும - இசுசோவேசும
 எசுசும (இசுசும) - இசுசும
 சோசும - இசுசும
 இசுசும - இசுசும
 இசுசும - இசுசும
 இசுசும - இசுசும
 இசுசும - இசுசும



எமனமபயநனநதடு - மவலடமுயநதானானி
 அநதநயநதநனமனம - அநதநமலநதானவானி
 பவநாயநடுநனநத - பதநுநியநானானவானி
 ஓசநதோவநதநத - ஓ - ஓசநமலவாநிடேற -
 மவநதநதவவம - வநநானநதானவானி
 மநடுநதநத - மநுவவவாநிடேற -
 தநடுநதநத - தநுவவயநுநுநத

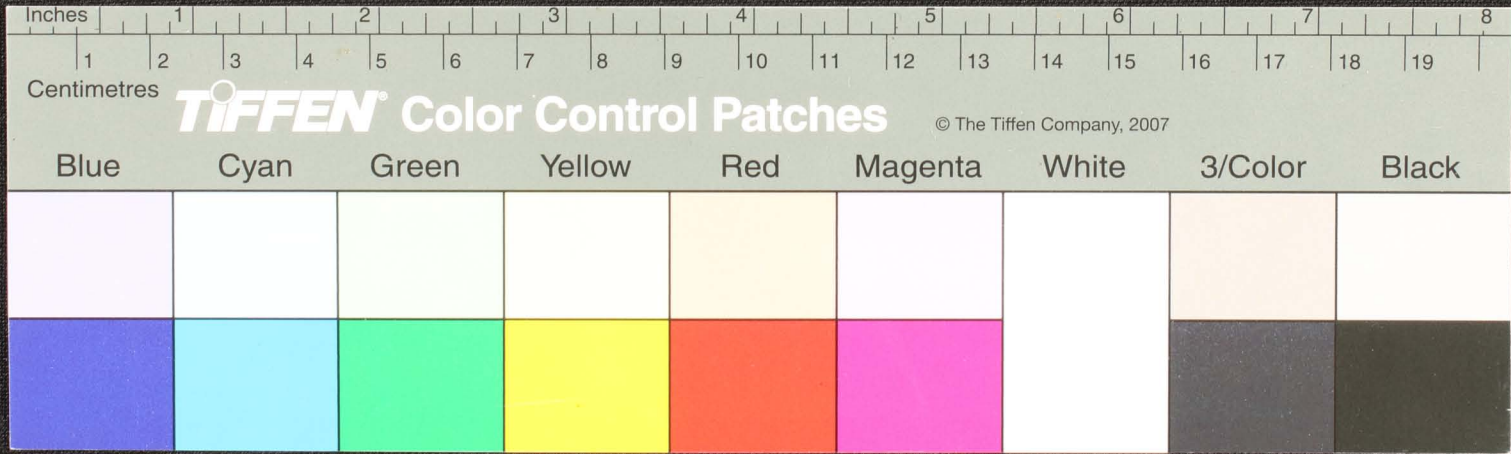
யடு

யடு



என்னை மயோதிரி - உத்தியானி வானவாரி
 இசுப்பயுகளபை - தத - யசுப்பயெடுதததததத
 வேசுபயடுபயோதிரி - மெசுமேதுமவானவாரி
 இவ்.பொற்றலிசுதத - அறு - ததபொவவேடுசுபு
 முதுசுதபொற்றலிசுதத - மு - சயாமவவானவாரி
 வாராததுவானவாரி - வடசேசுமவானவாரி
 தேசுததுவானவாரி - சேசுசேசுமவானவாரி

யசு



Handwritten Tamil script on a palm leaf manuscript. The text is arranged in three lines, with a small hole visible in the center of the leaf. The script appears to be a form of classical Tamil, possibly including a title or a specific section of a text.

