

# கமத்தொழில் விளக்கம்

இலங்கை கமத்தொழிற் பகுதியினரால் வெளியிடப்பெறும்

விவசாயிகளின் முத்திங்கள் வெளியீடு

ஆரம்பம்: 1906, ஜனவரி

பொதுசன நூலகம்  
யாழ்ப்பாணம்.

ஆசிரியர் :

க. சிறீ பத்மநாதன்

ஆலோசகர் :

டெறிக் ஷொக்மன்

உதவி ஆசிரியர் :

செ. சுந்தரலிங்கம்,

ஒளிப்பட ஓவியர்கள் :

ரி. பி. மகிந்தரத்ன, டபிள்யூ. ராமநாயக.

ஓவியர்

எச். ஏ. பொன்சேகா

விநியோக உதவியாளர்

சி. பரமநாதர்

பிரதி தயாரிப்பாளர்

செ. ந. நவரத்தினசெங்கம்

## அட்டைப்பட விளக்கம்



எம்நாட்டில் விருத்தி செய்த பிஜீ-11-11 என்னும் மிகப் புதிய நெல் வருக்கத்தின் வயற் தோற்றத்தையும், அந்நெல் வருக்கத்தை விருத்தி செய்து உதவிய விவசாய ஆராய்ச்சியாளர் திரு. ந. விக்கிரமசிங்க அவர்களையும் இவ்விதம் அட்டையில் பிரசுரித்து மகிழ்கிறோம். 'அதிசய நெல்' என உலகப் பிரசித்தி பெற்ற 'அய்யார்-8' நெல் வருக்கத்தையும் வென்று அதிக விளைவைத் தந்துள்ளது பிஜீ-11-11 என்னும் இப்புதிய நெல். எச்-4 என்னும் நெல்லை வழங்கிய, குருணாகலை மாவட்டத்திலுள்ள பத்தல கொடை அரசினர் நெல் ஆராய்ச்சிப் பண்ணையிலேயே பிஜீ-11-11 நெல்லும் விருத்தி செய்யப்பட்டது. இந்நெல் பற்றிய அறிமுகக் கட்டுரையை திரு. விக்கிரமசிங்க அவர்களே கமத்தொழில் விளக்கம் 1970 நை-பங்குனி இதழில் எழுதியிருந்தார்.

மலர் 14, இதழ் 1

(புதிய தொகுதி)

சித்திரை-ஆனி, 1970

கமத்தொழில் விரிவாக்க உதவிக் பிரிவினால் வழங்கப்பெற்றது.

இலங்கை அரசாங்க அழுத்தகர் இணைக்களத்திற் பதிப்பிக்கப்பெற்றது.

Digitized by Noolaham Foundation.  
noolaham.org | aavanaham.org

இதோ! புதிய

# யொலித்தியோன் எ.சி. 100%

(பெனிட்ரோதயோன் 100%)



இந்தப் பெயரை மறவாதீர்கள்!  
எந்தப் பயிருக்கும் ஏற்ற பாதுகாப்பு இதுவே!  
நெல்லைப் பாடுக்கும் நெற் சந்துக்குத்தி, தத்துக்கனி,  
கொம்புள ஈ, நெல் ஈ, பனிப்பூச்சி, ஐங்கோண  
மூட்டுப் பூச்சி, இலையிப்புழுக்களையும்,

அன்னாசீயைப் பாதிக்கும் மீலிபக்ஸ் புழுமையும்  
புகையிலை, காய்கறி, வெங்காயம், பருத்தியைப்  
பாதிக்கும் எல்லாப் பூச்சி புழுக்களையும் அழிக்க வல்ல  
பொலித்தியோன்.

யொலித்தியோன் எ.சி. 100% அதி வன்மை வாய்ந்த  
தது. மிகவும் சிக்கனமானது.



3 அவு. யொலித்தியோன் எ.சி. 100% = 4 அவு. பெனிட்ரோ  
தயோன் 50%  
4 அவு. யொலித்தியோன் எ.சி. 100% = 8 " "  
8 அவு. யொலித்தியோன் எ.சி. 100% = 16 " "

யொலித்தியோன் ஒரு பெயர் நபாரியு, நம்பிக்கை  
யான விஷயமற்ற த விநீயோகஸ்திரிடம் கெட்டதும்.

இவ்வா அறிவுரைப் பேசுவதற்கு எம்முடன் தொடர்பு  
கொள்ளுங்கள்.

பயிர்களைக் காத்துப் பழால்பயம் பெறப் பாவிப்புகள் —  
பெயர் பிடை நாசினிகள்.

மூலப் பொருட் சதது  
உற்பத்தியாளர் :  
பெயர், ஜெர்மனி.

இலங்கையில் தயாரிப்போர் :  
தேருக்கெம் லிமிடெட்  
400, மன்ஸ் வீதி, கொழும்பு 10.

# ஏன் 'கிராமக் கோள்' பானப்பு முறையை சீன்பற்றி வரும் கால போகத்தில் **வெரும் விளைச்சலைப்** பெறக்கூடாது?

வெள்ளை நூலகம்  
யாழ்ப்பாணம்,



\* முதல் மகாபுடன் தொழில்நுட்பம் \* இலகுவாக நிகர்த்தல் பண்படுத்தலாம் \* ஒளி முறையில்  
நிலத்தால் பண்படுத்தலாம் \* கந்து நாட்களில் கிடைக்கக்கூடிய விளைச்சலையும் \* கிடைக்க இயலாத பல்  
\* மண்ணெண்ணெய்க்குறிவை, ஏராளமான அளவற்ற உழவு இயக்குகிறதெனவே பண்படுத்தலாம் \* நிலத்திற்கும்  
பயக்க இயலாது நிலம் பண்படுத்தலாம் \* உலகம் நேரம், பணம், கால் செல்க்கப்படுகிறது



"கிராமக் கோள்" ஒரு காலகால கிடைக்கக்கூடிய அளவற்ற விளைச்சலை பெறவும் கிடைக்க  
பண்படுத்தலாம் \* இயலாத உழவு  
மேலும் விளைச்சலற்ற நெல்லைகளில் கிடைக்கக்கூடிய  
கெமிக்கல் துண்டுகளில் (கொழுமப்பு) லிமிடெட்  
தலை செயல்படுத்தல் 351, கொழும்பு.

8PL

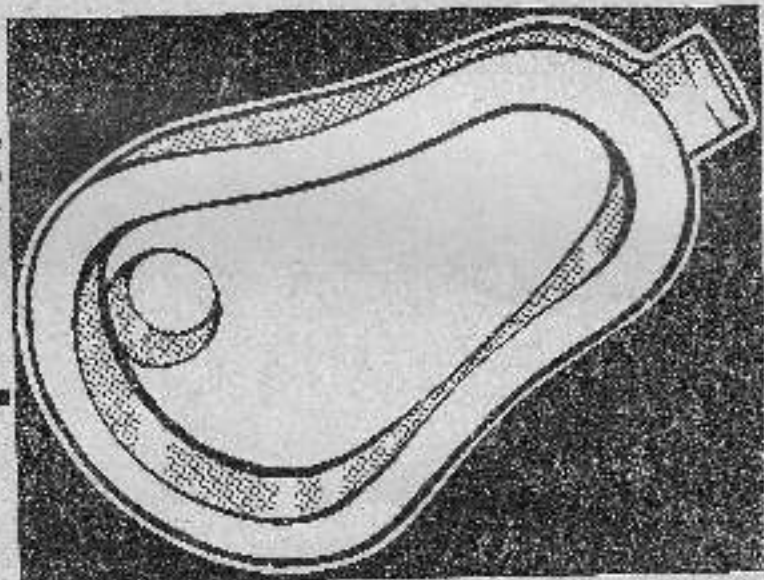
# இதோ!

## சொகுசான சுகாதார சாதனம்!

நகரங்களில் குடியும் நீர் வசதியுள்ளவர்கள் மட்டுமே சொகுசான மல கூட வசதிகளை அனுபவிக்கலாமென்பதில்லை. மென்சேறு, குளமோ, பாசன இயந்திரமோ எந்த வாய்ப்புள்ளவர்களும் உபயோகிக்கக் கூடிய சொகுசான சுகாதார சாதனம், இலங்கை மட்பாண்டக் கூட்டுத்தாபனம் நமஸ்கும் தரமுயர்ந்த, பளிங்கு போன்ற குத்து கலம்.

உறுதி வாய்ந்த,  
பளிங்கு போன்ற  
குத்து கலம் ஒன்  
நன் விலை ஆக.

ரூ. 65/-



சொகுசான வாழ்க்கைக்குள் சிக்கன மாடீங்கம்  
இலங்கை மட்பாண்டக் கூட்டுத்தாபனத்தின் குத்து  
கலம்.

மேல் விபரங்களுக்கு:

**இலங்கை மட்பாண்டக் கூட்டுத்தாபனம்**

பான்ஸ் ரிளேஸ், கொழும்பு 7.

தொலைபேசி: 92649.

பொதுமன நூலகம்  
யாழ்ப்பாணம்.

அறவே களைகளை அழித்துமேன திருபீக்கப்பட்ட  
சேர்கோப்பூர் 36%, 3.4 ம.பி.ஏ. கொள்பது. 35%  
மூதல் 75% அரை அது விளைச்சலைப் பெருக்கும்.  
நெல் விளைத்தது 7-81 நாட்களுள் அளதப்  
பாவிக்க வேண்டும்.

இக் களைகொல்லிவைத் தெளிப்பது  
யிகச் சவபம்; யிகச் சிக்கனம்.  
சேர்கோப்பூர், பேயர் விவசாய  
இரசாயனப் பொருள். பேயர்  
பொருள்கள். ஜெர்மனியில்  
100 அகூட் தொழில் நுட்ப  
ஆராய்ச்சியின் ஆதாரம்  
கொண்டவை.

செவ்வாய்க், சிறியாகப் பரிசீலிக்க  
காப்பது - சேர்கோப்பூர். அது, களவு  
செய்ய முடியாத போத்தலிற்  
கூடக்கும்.

பசுவையைக்  
களை தின்று  
விளைச்சலைக்  
குறைக்கிறதா?



**சேர்கோப்பூர் 36%**

**களைகளைக் கொல்கிறது**



உற்பத்தியாளர்:  
**பேயர்  
லீவர்க்கசன்  
மேற்கு ஜெர்மனி**

இவ்வகையில் விநியோகஸ்தர்:  
**ஹேக்கெம் லிமிட்டெட்  
408, மன்ன் வீட், கொழும்பு 18**

அமோகமான விளைச்சலை உறுதிப்படுத்தி அதிக வருவாயைப் பெற, சரியான கலவை அளவு கொண்ட சீசீசீ உரக் கலவைகளை உங்கள் காய்கறித் தோட்டங்களில் உபயோகியுங்கள். வெவ்வேறு காய்கறிகளுக்கும் ஏற்ற தனித்தனி ரகமான உரக் கலவைகள் உண்டு.

எங்கள் 60 வருட நில ஆராய்ச்சிப் பரிசோதனை அனுபவம், பழைய வயல்களோ புதிய பண்ணைகளோ, எவற்றின் மண்ணைச் செழிக்கச் செய்யவும் உதவும். நாம் வழங்கும் இலவச நில வள ஆராய்ச்சி உங்கள் காய்கறி விளைச்சலையும் வருவாயையும் பெருக்கட்டும்.

# நிகரற்ற விளைச்சலும் நிறைந்த வருவாயும் தருவது



## காய்கறி உரம்

உடனடி விநியோகம் உத்தரவாதம்



கொழும்பு கொமார்ஷல் கம்பனி லிமிட்டெட்

உரப்பிரிவு

த. பெ. எண் : 433

கொழும்பு 2.

தொலைபேசி : 29551



# சுமத்திகாரில் விளக்கம் உள்ளடக்கம்

பக்க 14      சித்திரா துளி 1970      இலா. 1

		பக்கம்
1. அலை இயந்திரம்	புதிதான கருவிகள்	4
2. பயிரிடலில் சமர்த்த வெள்ளை	சீ. இளம்	10
3. பயிரிடல்	தேவநாயு	17
4. திருவிளையாடல் விவரங்கள்	மு. இளம்பெரு	18
5. மதுவின் தரம் கண்ட விவரம்	சீ. நெடு	23
6. மதுவின் தரம்	த. இளம்பெரு	30
7. மதுவின் தரம் கண்ட விவரம்	சீ. நெடு	32
8. குடிவெற்றிடங்கள் இளம்பெரு	மு. இளம்பெரு	36
9. மதுவின் தரம் கண்ட விவரம்	சீ. நெடு	38
10. விவரம் கண்ட விவரம்	சீ. மதுவின்	43
11. மதுவின் தரம்	சீ. நெடு	47
12. அளவின் தரம் கண்ட விவரம்	த. ந. கண்ட	48
13. மதுவின் தரம் கண்ட விவரம்	மு. இளம்பெரு	50

### மதுவின் தரம்

14. மதுவின் தரம் கண்ட விவரம்	சீ. நெடு	56
15. மதுவின் தரம் கண்ட விவரம்	சீ. நெடு	58
16. மதுவின் தரம் கண்ட விவரம்	சீ. நெடு	61
17. மதுவின் தரம் கண்ட விவரம்	சீ. நெடு	64
18. மதுவின் தரம் கண்ட விவரம்	சீ. நெடு	67
19. மதுவின் தரம் கண்ட விவரம்	சீ. நெடு	69
20. மதுவின் தரம் கண்ட விவரம்	சீ. நெடு	75

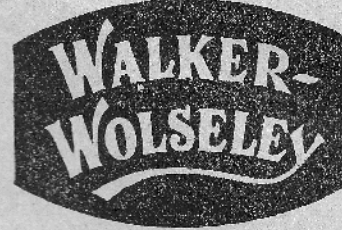
இவ்வாறு விவரமாகவும் விவரமாகவும்  
மதுவின் தரம் கண்ட விவரம் கண்ட  
விவரம் கண்ட விவரம் கண்ட விவரம் கண்ட  
விவரம் கண்ட விவரம் கண்ட விவரம் கண்ட  
விவரம் கண்ட விவரம் கண்ட விவரம் கண்ட  
விவரம் கண்ட விவரம் கண்ட விவரம் கண்ட  
விவரம் கண்ட விவரம் கண்ட விவரம் கண்ட  
விவரம் கண்ட விவரம் கண்ட விவரம் கண்ட  
விவரம் கண்ட விவரம் கண்ட விவரம் கண்ட

அதிகம் பயிரிட

அதிக தண்ணீர் !

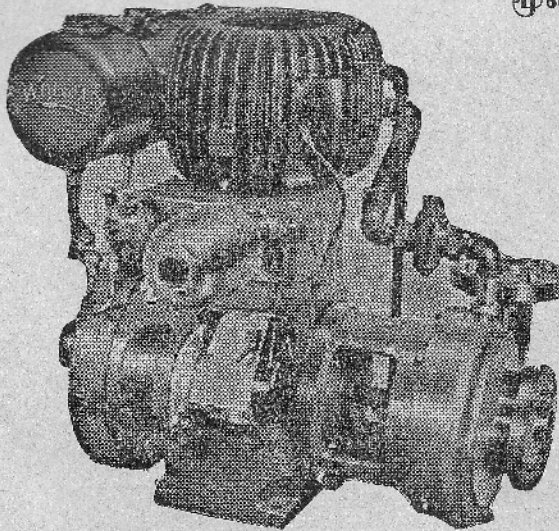
மணித்தியாலத்திற்கு 10,000 கலன் தண்ணீரை  
நீங்கள் விரும்பும் இடத்திலிருந்து

ஓர்



**நீர்ப்பாசன பம்ப்**

மூலம் பெறலாம்



(2" பெற்றோல் ;

மண்ணெண்ணெய் பம்ப்)

பிரசித்தி பெற்ற நம்பிக்கையான  
வாக்கர், ஓல்ஸ்லி நீர்ப்பாசனம்  
மற்றும் சகல நீர் இறைப்பு வேலை  
களுக்குமான பெற்றோல்/மண்  
ண்ணெண்ணெய் எஞ்ஜின் உள்ள  
பம்ப். இப்பொழுது இலங்கையில்  
வாக்கர் இன்டஸ்ட்ரீஸ் (சிலோன்)  
லிமிட்டெட்டில் தயாரிக்கப்  
படுகிறது.

\*மணித்தியாலத்திற்கு 10,000 கலன்கள் \*இயக்கச் செலவு குறைவு  
\*இலகுவான பராமரிப்பு



**ஓர் வாக்கர் இன்டஸ்ட்ரீஸ் தயாரிப்பு**

இந்த பம்பில் ஏற்படக்கூடிய பழுதுகள் செப்பனிட்டு பாதுகாப்பு கைவகரம்  
அளிக்கப்படும் என உத்தரவாதம் பெற்றது.

**வாக்கர் சன்ஸ் அன் கம்பனி லிமிட்.**



# ஆசிரியர் நேத்திரை



## ஆறா, இனிக்கும் !

பொதுள்ள நூலகம்  
யாழ்ப்பாணம்.

காதல் படை எழுந்தும் காத. 'நி. நி. திராட்சை புனிதம்!' என நூலகம் நரி யணி களிப உயர். எட்டாத பழம் புனிதம் என்பது படை புனிதம் உயர்வார் காத. இது.

இன்னுயொரு காத. அன்னையமில் இலம் கையில் உருவான நரின காத. அதையும் இட மமை பழம் புனிதம் என்ற காதகர், ஆறா, வயது நாட்டில் சாதபடிதம் திராட்சை புனிதம் என்ற விபரத்தில் காத திராட்சை நூலகம் நரின காத. இதில் வயது நாட்டில் திராட்சை செய்கையானதும் பரிவ கையாடும் உதவாதிரிங்கள்.

நரின திராட்சை காதகரையும் 'எட்டாத பழம் புனிதம்' என்பது உயர்வார் உயர்.

இந்த உருபத்தினை நிராட்சை என்ற இரு தலைவனு அந்தி நூலகம் நரின காத. பெரும் பாசைநூல், 'எட்டாத பழம்' என்ற பெயரின் புனிதம். கிரிசெ, உயர் கையாடும் உயர். புனிதமான திராட்சை நாட்டியதால் புனிதமான பழங்களை பெற்றிருக்கலாம் என்பதை அது.

இனிப்பான திராட்சை வந்தகங்களை மர் மிடே இனிப்பான நூலகம் நரின காத. பரிவ கையாடும் உயர்வார் காத. திராட்சை செய்கையில் அந்தகர் கிரிசெ. நரின காத. எட்டாத விசைநூலகம் திராட்சை எட்டிய கிரிசெ, இறந்தும். "ஆறா, இனிக்கும்; எய்ய திராட்சை." என்ற நில் அப்பொது நூலகத்தில்.

## உலர்வலயத்தில் திராட்சைச் செய்கை

### திராட்சையின் வரலாறு

ஆதியில் இருந்து பயிரிடப்பட்டு வந்த பயிர்களுள் திராட்சையும் ஒன்று. இது பற்றிய குறிப்புகள் பிறிஸ்தவத்திற்கு முன் 4,000 வருடத்திய பதிவேடுகளிலும் காணப்படுகின்றன. ஆரம்பத்தில் திராட்சை உவைன் நயாமிப்பதற்கு உபயோகப்படுத்தப்பட்டது. இலங்கையிலும் நீண்ட காலமாகத் திராட்சை செய்கை பண்ணப்பட்டு வருகின்றபோதிலும் உறுதிப்படுத்தும் பதிவுகள் எதுவுமில்லை. பதினெட்டாம் நூற்றாண்டின் இறுதியில் மேஜர் பனவசயின் டு கப்பெலி (Major Panavasine du Capelli) என்பவரால் கல்பிட்டிக்கு கொண்டு வரப்பட்டது. பின்பு சிறிஸ்தவ தூதர்கள் குழுக்கள் தங்கள் கோயில் வளவுகளில் பயிரிட ஆரம்பித்தனர்.

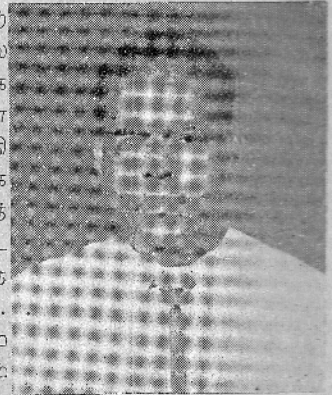
### (அ) திராட்சையின் தாவரவியல்

திராட்சை அம்பலிடே (Ampelidae) என்னும் குடும்பத்தில் விற்றிஸ் (Vitis) என்னும் சாதியைச் சேர்ந்தது. வினிபெரா (Vinifera) என்னும் ஐரோப்பிய இனமும் லபுறஸ்கா (labrusca) என்னும் அமெரிக்க இனமும் முறையே விற்றிஸ்வினிபெரா, விற்றிஸ்லபுறஸ்கா எனப் பெயரிடப்பட்டன. இவ்விரு இனங்களையும் சேர்ந்த 8,000 க்கு மேற்பட்ட வருக்கங்கள் செய்கை பண்ணப்படுகின்றன. காட்டில், திராட்சைச்செடி வளர்வது காணப்பட்டது. உயர்ந்த மரங்களின் நுனிவரை படர்ந்து அதிக பருபை மூடி வளர்வதென்னும் குறைவாகவே காய்த்தன. திராட்சை வளர்க்கப்படும் பொழுது இதன் வளர்ச்சி கட்டுப்படுத்தப்பட்டு வாழ்க்கைக்காலம் அதிக அளவு குறைக்கப்படுகின்றது. இங்ஙனம் வாழ்க்கைக்காலம் குறைவுபடுவதை விளைச்சலில் ஏற்படும் பெரு உயர்வு நிறைவுபடுத்துகின்றது. இலங்கையில் காணப்படும்

விரிஸ் இன்டிக்கா என்னும் உள்நாட்டுக் காட்டு வருக்கம் பயன்மிகக் குறைவானது.

### (ஆ) தாவரவியலும் வளர்ச்சியுருவவியலும்

மூலவேர், பக்கவேர்கள் எனத் திராட்சையில் வேர்கள் இரு வகைப்படும். தண்டத்தில் வளர்ந்த கன்றிலும் பார்க்க நாற்றுக் கன்றில் மூலவேர் துலக்கமாக விருக்கும். ஐரோப்பிய இனத்திலும் பார்க்க அமெரிக்க இனத்தின் வேர்ப்பட்டை மிகவும் தடித்ததாக விருக்கும். இதனால் அமெரிக்க இனம்பலைகசெருப்



பூச்சியின் (Phyllexera insect) தாக்கத்தைத் தாங்க வல்லதாகவிருக்கின்றது. இப்பூச்சி உலகில் திராட்சை பயிரிடும் இடங்களில் மிகவும் சேதம் விளைவிப்பதொன்றாகும்.

முற்றிய அங்குரம் கபில நிறமாகவும் முற்றாத அங்குரம் பச்சை நிறமுடையதாகவும் இருக்கும். இன்று காணப்படுவனவற்றின் அங்குரம் நீளமாகவும் வசையும் தன்மையினதாகவும் கணுக்கள் சம இடைவெளியினை உடையனவாகவும் இருக்கின்றன. ஒன்றுவிட்ட இலை ஒழுங்கும் கணுவுக்கொரு இலையும் கொண்டன. இலைமேல்திராக வளரும் பற்றிகள் கொடிபடருவதற்கு உதவும். விற்றிஸ் வினிபெராவில் பற்றிகள் தொடர்பில்லாமல் அதாவது ஒவ்வொரு மூன்றாவது இலையிலும் இருக்கும்.



படுத்தப்பட்டு மண்அரிமானத்தைத் தடுப்ப தற்கால மண் பாதுகாப்பு முறைகள் கையாளப் படவேண்டும். வீட்டுத் தோட்டத்தில் இவை அவசியமில்லை. மணல் இருவாட்டித் தரையில் மூன்றடிச் சதுர மூன்றடி ஆழக் குழிகளில் திராட்சை தனித்தனி நுட்பப்படும். இக்குழி கள் மேல்மண்ணை நன்கு உக்விய மாட்டுரு வும் சம அளவில் கலந்த கலவையால் நிரப் பப்படும். களி இருவாட்டி மண்ணின் கலவை யில் மணலும் சேர்க்கப்படும். நடுகைக் குழி கள் நடுகைக்கு முன் ஒன்றரை மாத காலத் திற்கு ஆறவிடப்பட வேண்டும். நடுகையின் போது குழிக்கு ஒரு இருத்தலை வீதம் சுப்பர் பொசுபெற்று சேர்ப்பதும் அறிவுக்கிசைந்த தாகும்.

### (இ) நடுகைமுறைகளும் நடுகைத் தூரமும்

திராட்சையின் நடுகைத் தூரம் மண்ணின் வளம், வருக்கத்தின் வீரியம், நடுகை முறை ஆதியனவற்றில் தங்கியுள்ளது. வளம் மிகக் கூடிய மண்ணிலும் வீரியம் பொருந்திய வருக் கங்களுக்கும் நடுகைத்தூரம் கூடுதலாக இருத் தல் வேண்டும். மகாஇலுப்பள்ளம், றகங்கலை ஆகிய இடங்களில் உள்ள ஆராய்ச்சி நிலையங் களில் நிலைக்குத்து வேலிமுறை அல்லது நிபின்முறை, பந்தல் அல்லது ஆர்பர் முறை, செடிமுறை அல்லது குமிழ்முறை ஆதியநடுகை முறைகள் பரிட்சித்துப் பார்க்கப்பட்டன.

இம்முன்று நடுகை முறைகளுக்குமான நடு கைத் தூரங்களாவன :

வேலிமுறை—வரிசையில் 12 அடி வரிசை களுக்கிடையில் 8 அடி.

பந்தல் முறை—வரிசையில் 12 அடி வரிசை களுக்கிடையில் 24 அடி.

செடி முறை—5 அடிச் சதுரம்.

### (ஈ) நடுகைப் பொருள்கள்

திராட்சை, விதைகள் மூலமோ துண்டங்கள் மூலமோ இனம் பெருக்கப்படும். விதையில் இருந்து வளரும் செடி பயன்தர அதிககாலம் ஆவதுடன் பண்டுகளில் பெற்றோரை முற்றாக ஒத்திராதாகையால் பொய்யுவாக விதைமூலம் இனம் பெருக்கப்படுவதில்லை. விருத்தித்திட்டங் களுக்கு மாத்திரம் விதை உபயோகிக்கப்படும். பத்து அங்குல நீளமான அல்லது 3-4 கணுக்க ளுள்ள யுண்டங்கள் பதியம் வைக்கப்படும்.

துண்டங்கள் பொலித்தீன் உறைகளிலோ அன்றி வயலில் நேராகவோ நாட்டப்படும். பொலித்தீன் உறைமுறை அதிகம் கையாளப் பட்டு வருகின்றது. கத்தரிக்கும் காலத்தில் துண்டங்கள் பெற்றுக்கொள்ளலாம். பொலித் தீன் உறைகளில் உண்டுபண்ணப்படுபவை மழை கால ஆரம்பத்துடன் வயலில் நாட்டப் படும். ஆனால் கோடையில் நீர்ப்பாசனத்தின் கீழ் நிலைமுறைவாய்பின் நன்று. இங்ஙனம் செர்வது பூஞ்சுண நோய் இடர்ப்பாடுகளைக் குறைக்கும்.

நடுகைக்கு முன்பு வேர் சேதப்பாதவாறு பொலித்தீன் உறை அகற்றப்பட வேண்டும். நடுகையின் பொழுது புதிதாக ஏற்பட்ட வளர் ச்சி முற்றியிருக்கத்ல் வேண்டும். முன்மைய பிரதான கிளைகள் இரு அரும்புகள் தவிர்ந்து நீக்கிவிடுவதால் செடி வீரியமாக வளர்ச்சி அடையும். பண்டிய துண்டத்தில் இருந்து வள ரும் நலிந்த கிளைகள் அனைத்தும் கூரிய கத்தரியினால் அகற்றப்படவேண்டும்.

### (உ) வருக்கங்கள்

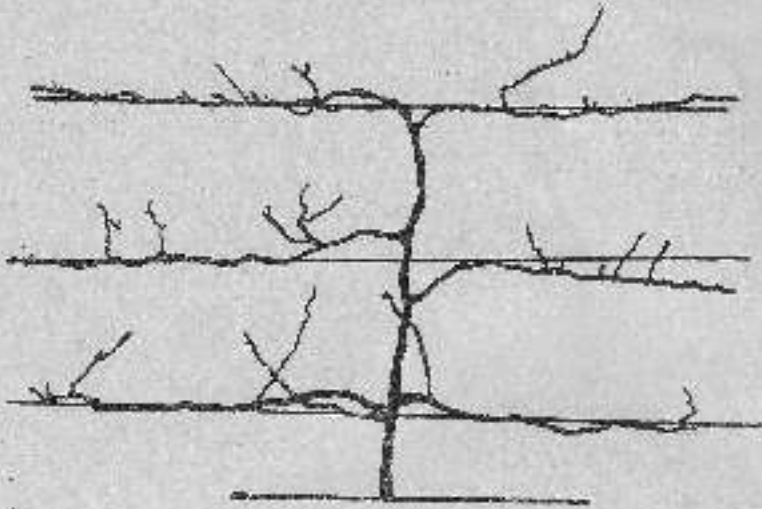
மகாஇலுப்பள்ளம், றகங்கலை ஆகிய இடங் களில் உள்ள ஆராய்ச்சி நிலையங்களில் பின் வரும் வருக்கங்கள் நம்பிக்கையூட்டுவனவாக இருக்கின்றன.

- (1) செமில்லோன் (Semillon)
- (2) அபூஸ்-அலி (Afuz-ali)
- (3) ராரா-கப்பிரியோ (Tita-Caprio)
- (4) கரா கல்ரக் (Kara-Kaltak)
- (5) அனாப்-ஷாஹி (Anab-E-Shahie)
- (6) ரெட் பிறிண்ட்ஸ் (Red-Prince)
- (7) சிராஸ் (Shiraz)
- (8) கரா டன்ஸல் (Kara-Danzal)
- (9) பிரீசீ-நயகிரா (Feteasca-Neagra)

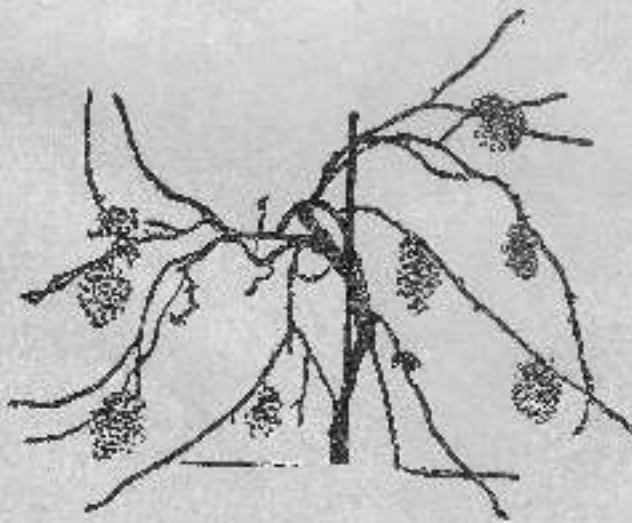
யாழ்ப்பாணத்தில் தலியாரால் வளர்க்கப் படும் கிழக்காணும் வருக்கங்களும் நம்பிக்கை யூட்டுவனவாக இருக்கின்றன.

- (1) கொன்கோட் (Concord)
- (2) தனுப் (Danube)
- (3) முஸ்கட் (muscat)
- (4) கபுல் (Kabul)
- (5) சல்பினைட் (Sulfinnite)





செடி நுண்ணிலி மலையத்தல்



செடி நுண்ணிலி மலையத்தல்







# கவிக் கொத்து

# உழவன் திருநாள்

பொதுமன நூலகம்  
யாழ்ப்பாணம். "நாயந்தரிமூலன்"

உழவன் திருநாள் அர் தொன்றி  
உழவு விவசாயம் கவியுற்றி  
முற்றும் சென்றினை மணிமயகர  
புள்ள கவியுள்ள கவியி  
இவ்வ விவசாயம் அறிவுடன  
இவ்வ விவசாயம் அறிவுடன

உழவன் திருநாள் அர் தொன்றி  
உழவு விவசாயம் கவியுற்றி  
முற்றும் சென்றினை மணிமயகர  
புள்ள கவியுள்ள கவியி  
இவ்வ விவசாயம் அறிவுடன  
இவ்வ விவசாயம் அறிவுடன

உழவன் திருநாள் அர் தொன்றி  
உழவு விவசாயம் கவியுற்றி  
முற்றும் சென்றினை மணிமயகர  
புள்ள கவியுள்ள கவியி  
இவ்வ விவசாயம் அறிவுடன  
இவ்வ விவசாயம் அறிவுடன

உழவன் திருநாள் அர் தொன்றி  
உழவு விவசாயம் கவியுற்றி  
முற்றும் சென்றினை மணிமயகர  
புள்ள கவியுள்ள கவியி  
இவ்வ விவசாயம் அறிவுடன  
இவ்வ விவசாயம் அறிவுடன

கவிமயகர கவியுள்ள கவியி  
கவிமயகர கவியுள்ள கவியி

## உழவன் திருநாள்

பொதுமன நூலகம்

பொதுமன நூலகம்  
பொதுமன நூலகம்  
பொதுமன நூலகம்  
பொதுமன நூலகம்  
பொதுமன நூலகம்  
பொதுமன நூலகம்

பொதுமன நூலகம்  
பொதுமன நூலகம்  
பொதுமன நூலகம்  
பொதுமன நூலகம்  
பொதுமன நூலகம்  
பொதுமன நூலகம்

பொதுமன நூலகம்

பொதுமன நூலகம்

பொதுமன நூலகம்  
பொதுமன நூலகம்  
பொதுமன நூலகம்  
பொதுமன நூலகம்  
பொதுமன நூலகம்  
பொதுமன நூலகம்

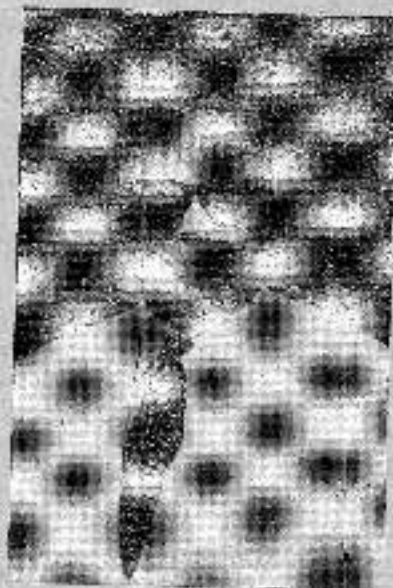
பொதுமன நூலகம்  
பொதுமன நூலகம்  
பொதுமன நூலகம்  
பொதுமன நூலகம்  
பொதுமன நூலகம்  
பொதுமன நூலகம்

பொதுமன நூலகம்

பொதுமன நூலகம்

# தென்னையோடு தொடர்புடைய விடுகதைகள்

தொகுத்த உதவியாளர்  
வட்டுக்கோட்டை மு. இராமலிங்கம்



1. கந்த நாயகர் கள் கோழிக்கும்  
மயிலைக் காது கொள் ?
2. அரக்க குர்வெட்டி அழிவேயொரு ஏக்கடயர் த  
வானொன்று பாடிநான் சொல்லிவாறு முயர்.
3. ஒவ்வொரு காலத்திலும் இரண்டாம்  
தேவர்களின் தொண்டாறு முயர் ?
4. ஒவ்வொரு காலத்திலும் தயை  
காலத்தில் அழி அழிவாறு அழிவு ?  
(அழிவு - இதுவேயொரு காலத்திலும் அழிவு அழிவு)
5. அழிவாறு அழிவாறு அழிவாறு அழி  
வாறு அழிவாறு அழிவாறு அழிவாறு  
அழிவாறு அழிவாறு அழிவாறு அழிவாறு  
(அழிவாறு அழிவாறு அழிவாறு அழிவாறு அழிவாறு அழிவாறு அழிவாறு அழிவாறு)
6. நாயகர் ஒரு கால அழிவாறு அழிவாறு  
அழிவாறு அழிவாறு அழிவாறு அழிவாறு  
அழிவாறு அழிவாறு அழிவாறு அழிவாறு  
(அழிவாறு அழிவாறு அழிவாறு அழிவாறு அழிவாறு அழிவாறு அழிவாறு அழிவாறு)
7. அழிவாறு அழிவாறு அழிவாறு அழிவாறு  
அழிவாறு அழிவாறு அழிவாறு அழிவாறு  
அழிவாறு அழிவாறு அழிவாறு அழிவாறு  
அழிவாறு அழிவாறு அழிவாறு அழிவாறு  
(அழிவாறு அழிவாறு அழிவாறு அழிவாறு அழிவாறு அழிவாறு அழிவாறு அழிவாறு)

### பொருள்

8. அழிவாறு அழிவாறு அழிவாறு அழிவாறு  
அழிவாறு அழிவாறு அழிவாறு அழிவாறு  
அழிவாறு அழிவாறு அழிவாறு அழிவாறு  
அழிவாறு அழிவாறு அழிவாறு அழிவாறு
9. அழிவாறு அழிவாறு அழிவாறு அழிவாறு  
அழிவாறு அழிவாறு அழிவாறு அழிவாறு  
அழிவாறு அழிவாறு அழிவாறு அழிவாறு  
அழிவாறு அழிவாறு அழிவாறு அழிவாறு
10. அழிவாறு அழிவாறு அழிவாறு அழிவாறு  
அழிவாறு அழிவாறு அழிவாறு அழிவாறு  
அழிவாறு அழிவாறு அழிவாறு அழிவாறு  
அழிவாறு அழிவாறு அழிவாறு அழிவாறு  
(அழிவாறு அழிவாறு அழிவாறு அழிவாறு அழிவாறு அழிவாறு அழிவாறு அழிவாறு)

- 11. நீதுவகுமுள் போ துமறுமறிஞ்சுள்ளே  
காணல்: க. கவிமுமறுமுள்ளே  
காணல்: கவிமுமறுமுள்ளே  
(செந்தி, பள்ளிமுக்கு எந்நாள்: மலைய இடிதது அவிதது ஊற்றுப் பெட்டியில் கவிமுமறு வடித்தகாணல்  
குறிப்பிடப்படுகிறது)
- 12. அடிநிலை நடுகல் துறாணியானே  
தள்ளித்தெய்தல் கவிமுமறுமறு  
முதுமறுமறுமறுமறுமறுமறுமறுமறு  
குறிக்கப்படுகிறது கவிமுமறுமறுமறுமறு  
(கவிமுமறுமறுமறுமறுமறுமறுமறுமறுமறுமறு)
- 13. கவிமுமறுமறுமறுமறுமறுமறுமறுமறுமறுமறு  
தள்ளித்தெய்தல் கவிமுமறுமறு  
முதுமறுமறுமறுமறுமறுமறுமறுமறு  
குறிக்கப்படுகிறது கவிமுமறுமறுமறுமறுமறு

இயற்கை

- 14. கவிமுமறுமறுமறுமறுமறுமறுமறுமறுமறுமறு  
தள்ளித்தெய்தல் கவிமுமறுமறு
- 15. கவிமுமறுமறுமறுமறுமறுமறுமறுமறுமறுமறு  
குறிக்கப்படுகிறது கவிமுமறுமறுமறுமறுமறு
- 16. கவிமுமறுமறுமறுமறுமறுமறுமறுமறுமறுமறு  
குறிக்கப்படுகிறது கவிமுமறுமறுமறுமறுமறு
- 17. கவிமுமறுமறுமறுமறுமறுமறுமறுமறுமறுமறு  
குறிக்கப்படுகிறது கவிமுமறுமறுமறுமறுமறு
- 18. கவிமுமறுமறுமறுமறுமறுமறுமறுமறுமறுமறு  
குறிக்கப்படுகிறது கவிமுமறுமறுமறுமறுமறு

சேவகாண்டம்

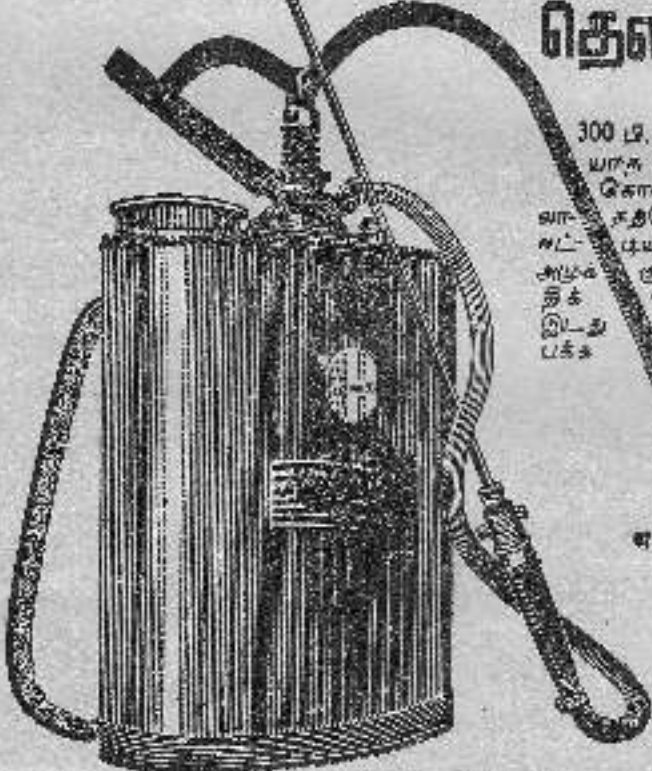
- 19. கவிமுமறுமறுமறுமறுமறுமறுமறுமறுமறுமறு  
குறிக்கப்படுகிறது கவிமுமறுமறுமறுமறுமறு
- 20. கவிமுமறுமறுமறுமறுமறுமறுமறுமறுமறுமறு  
குறிக்கப்படுகிறது கவிமுமறுமறுமறுமறுமறு
- 21. கவிமுமறுமறுமறுமறுமறுமறுமறுமறுமறுமறு  
குறிக்கப்படுகிறது கவிமுமறுமறுமறுமறுமறு
- 22. கவிமுமறுமறுமறுமறுமறுமறுமறுமறுமறுமறு  
குறிக்கப்படுகிறது கவிமுமறுமறுமறுமறுமறு
- 23. கவிமுமறுமறுமறுமறுமறுமறுமறுமறுமறுமறு  
குறிக்கப்படுகிறது கவிமுமறுமறுமறுமறுமறு
- 24. கவிமுமறுமறுமறுமறுமறுமறுமறுமறுமறுமறு  
குறிக்கப்படுகிறது கவிமுமறுமறுமறுமறுமறு





**ஹேல்ஸ்ப்ளே**

**300 பி.டி.  
ஒரேயடியாக  
3 கவர்கள்  
தெளிக்கிறது**



300 பி.டி. தகுபித்தது அழி  
யாக மீத்தளை கொள்கவன்  
கொண்டது அகன்று பரவ  
வா சததெளிக்க ஏதுவாக ஒரே  
மட்டியில் இரு பீசு மூல்கள்  
அழக குப் பெரத்தரணும், சூச  
திக் கேற்ப இயக்குவ திறந்  
இடது அல்லது வலது கைப்  
பக்க வளவு இயக்க சாதன  
மும் உடையது.

ரூபா 345-00

ஹேல்ஸ்ப்ளே  
உதிரிய்பாணகர்  
ஏய்பேர்தும் கிடைக்கும்

இங்கிலாந்த் உற்பத்தி செய்வனர்



**ஹேல்ஸ் லிமிட்டட்**

400, மென்ஸ் ச்ரூட், கெரூழும்பு-10, கொழும்பு 06531-6

VS/ON 12/19

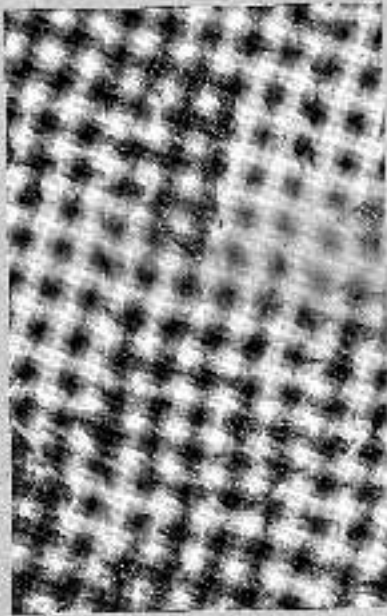
சி. ருடு சன்,  
 B.Sc. (Agr.), B.Sc. Agric., M.S.A. (Toronto)  
 உதவக் காத்தொழில் இயங்ககவர்,  
 காத்தொழில் திணைக்களம்.

## யப்பானில் நான் கண்ட விவசாயம்

கிணறு நெய்தலையர் மாதத்தில் குறுவிய பயிர் கல்விசு சரணும் நன்றில் பயிர்சுதரும் செல் ழும் வாய்ப்பு கலங்குகி கிடப்பது நான் காணு செலவில். ஒன்றாக மாத காலத்தில் காணு விவசாயம் செய்யப்படும் சில பகுதிகளில் பயி லவயிசும் கட்டுநாட்டு கிணறுகளிற் பகுதி யொகத்தவியையும் கட்டுவாசனாபம் கட்டுதற்கு விவசாயம் கட்டுதலான கட்டுதல்களில் பயி ளுறிகி சொல்லாயும் முடிந்தது.

நெய்தலையர் மாதத்தில் குறுவிய பயிர் கல்விசு சரணும் நன்றில் பயிர்சுதரும் செல் ழும் வாய்ப்பு கலங்குகி கிடப்பது நான் காணு செலவில். ஒன்றாக மாத காலத்தில் காணு விவசாயம் செய்யப்படும் சில பகுதிகளில் பயி லவயிசும் கட்டுநாட்டு கிணறுகளிற் பகுதி யொகத்தவியையும் கட்டுவாசனாபம் கட்டுதற்கு விவசாயம் கட்டுதலான கட்டுதல்களில் பயி ளுறிகி சொல்லாயும் முடிந்தது.

கிணறு சரணும் நன்றில் பயிர்சுதரும் செல் ழும் வாய்ப்பு கலங்குகி கிடப்பது நான் காணு செலவில். ஒன்றாக மாத காலத்தில் காணு விவசாயம் செய்யப்படும் சில பகுதிகளில் பயி லவயிசும் கட்டுநாட்டு கிணறுகளிற் பகுதி யொகத்தவியையும் கட்டுவாசனாபம் கட்டுதற்கு விவசாயம் கட்டுதலான கட்டுதல்களில் பயி ளுறிகி சொல்லாயும் முடிந்தது.



யப்பானில் நான் கண்ட விவசாயம் கட்டுதலான கட்டுதல்களில் பயி ளுறிகி சொல்லாயும் முடிந்தது.

கிணறு சரணும் நன்றில் பயிர்சுதரும் செல் ழும் வாய்ப்பு கலங்குகி கிடப்பது நான் காணு செலவில். ஒன்றாக மாத காலத்தில் காணு விவசாயம் செய்யப்படும் சில பகுதிகளில் பயி லவயிசும் கட்டுநாட்டு கிணறுகளிற் பகுதி யொகத்தவியையும் கட்டுவாசனாபம் கட்டுதற்கு விவசாயம் கட்டுதலான கட்டுதல்களில் பயி ளுறிகி சொல்லாயும் முடிந்தது.



வேண்டிய எதிரை மறைத்துப் பெற்றுக்கொள்ள இயலாது இராக்கியத்தினால் ஆளுகின்றவர்களுள் ஒருவர் மோசஸ் என்றும் அழைக்கப்பட்ட இராக்கியத்தினர். இவ்வகையில் தோலின் இருபக்கங்களிலும் தோலின் மேல்புறம் இருபக்கங்களிலும் குழாய்களை வட்டவடிவில் செய்து அதன் மூலம் கிழித்துக்கொண்டதால் இவர்களுக்கு இழைக்கப்பட்ட உயிர்ப்பித்தலுக்கான மருந்துகளை வேண்டுமானாலும் செய்து கொடுக்கப்படுமா என்று சிந்திப்பதைப்பற்றி மோசஸ் தனது குழைகளை மீட்டிக்கொண்டதற்காக கோரியது. இவர்களுக்கு உயிர் கொடுக்கப்படுமா என்பதைப் பற்றி மோசஸ் மனம் வருத்தப்பட்டார்.

1. இராக்கியத்தின் மீதுள்ள தோலின் மூலம் மோசஸ் குழைகளை செய்து அதன் மூலம் கிழித்துக்கொண்டதால் இவர்களுக்கு இழைக்கப்பட்ட உயிர்ப்பித்தலுக்கான மருந்துகளை வேண்டுமானாலும் செய்து கொடுக்கப்படுமா என்பதைப் பற்றி மோசஸ் மனம் வருத்தப்பட்டார்.

2. கோலயுத வகைகளின் மீதுள்ள தோலின் மூலம் மோசஸ் குழைகளை செய்து அதன் மூலம் கிழித்துக்கொண்டதால் இவர்களுக்கு இழைக்கப்பட்ட உயிர்ப்பித்தலுக்கான மருந்துகளை வேண்டுமானாலும் செய்து கொடுக்கப்படுமா என்பதைப் பற்றி மோசஸ் மனம் வருத்தப்பட்டார்.

ஒருவர், ஒருவர்களை மூலம் உயிர்ப்பித்தலுக்கான மருந்துகளை வேண்டுமானாலும் செய்து கொடுக்கப்படுமா என்பதைப் பற்றி மோசஸ் மனம் வருத்தப்பட்டார்.

1. இராக்கியத்தின் மீதுள்ள தோலின் மூலம் மோசஸ் குழைகளை செய்து அதன் மூலம் கிழித்துக்கொண்டதால் இவர்களுக்கு இழைக்கப்பட்ட உயிர்ப்பித்தலுக்கான மருந்துகளை வேண்டுமானாலும் செய்து கொடுக்கப்படுமா என்பதைப் பற்றி மோசஸ் மனம் வருத்தப்பட்டார்.

2. கோலயுத வகைகளின் மீதுள்ள தோலின் மூலம் மோசஸ் குழைகளை செய்து அதன் மூலம் கிழித்துக்கொண்டதால் இவர்களுக்கு இழைக்கப்பட்ட உயிர்ப்பித்தலுக்கான மருந்துகளை வேண்டுமானாலும் செய்து கொடுக்கப்படுமா என்பதைப் பற்றி மோசஸ் மனம் வருத்தப்பட்டார்.











# திறீ ரோசஸ்

புகையாங்கள்



இலங்கையின் அபிமான சிகரெட்

இலங்கைப் புகையிலைக் கம்பனி லிமிடெட்



**மேடல், தேசநாறையில் விவசாயம்**

மேடல் நாடுகளில் பெண் தொழிலாளர்களில் விசேஷமாக இடையில் விவசாயத்தைத் தொழில் "சமத்தொழில் விவகாரம்" பெரிதும் உழவி புரிந்ததை, மேல் மேலான இடமில்லாத வளம் வெவ்வேறு வாழத்தக்கியே.

—**பு. இளமணி, புதுச்சேரி.**

**தனம்பெற ஒரு பாசன நாகரிகம்**

"சமத்தொழில் விவகாரத்தை"த் தொழிலாளர்களும் வரும் வாகனங்களில் தூதராக துறையில் உள்ளிடப் பொதுதர வாகனத்தில் சமத்தொழில் விவகாரம் தனித்தனிக் ஒரு பாசனம் வழங்கி கொடுக்கிறது. சமத்தொழில் விவகாரம் தொழிலாளர் வளம் வளம் தொழிலாளர்களில் பத்தி வாகனங்களின் வழங்கிவைக்கள் என்பதற்கும் உத்தரவுகளும்.

—**பு. தங்கவேலு, தென்மேல்.**

**உள்ளகநாடு உள்ளவாறு இயம்புகின்றது**

உள்ளகநாடு உள்ளவாறு அந்த இடமில்லாத வளம் உள்ளவர்களும் தங்குதர உடல் தினதின் சமத்தொழில் கொள்வனவுக்கும், தங்குதர விசேஷமாக தொழிலாளர் உள்ளக வாகனம் "சமத்தொழில் விவகாரம்" உடனடியாக மனம் உடனடியாக வாகனங்களின் வாகனங்களின் வாகனம் தருவது.

—**பு. இளமணி, புதுச்சேரி.**

**சமத்தொழிலின் விவகாரம்**

சமத்தொழிலின் விவகாரம் வாகனம் "சமத்தொழில் விவகாரம்" திரிபு வாகனங்களில் தங்குதர வாகனம். இசைத்தொழில் தொழிலாளர் சமத்தொழில் விவகாரம் தங்குதர வாகனம் வெவ்வேறு வாகனம் வாகனம் சமத்தொழில் விவகாரம் வாகனம் வாகனம் வாகனம்.

—**பு. தங்கவேலு, தென்மேல்.**

# எஸ் - லோன்

வன்மைப் பீவீசீ குழாய்கள்

கடலோரப் பாவனைக்குச் சிறந்தவை

- துருப்பிடிக்காதவை
- நச்சுத்தன்மையற்றவை
- நீடித்துழைப்பவை
- பொருத்தச் செலபமானவை
- சிக்கனம் மிக்கவை

வணிகநிலை அமைச்சு தர உத்தரவு எண் 100/1975-பி.டி.டி.



54, பாங்கால் வீதி,

கொழும்பு 11.

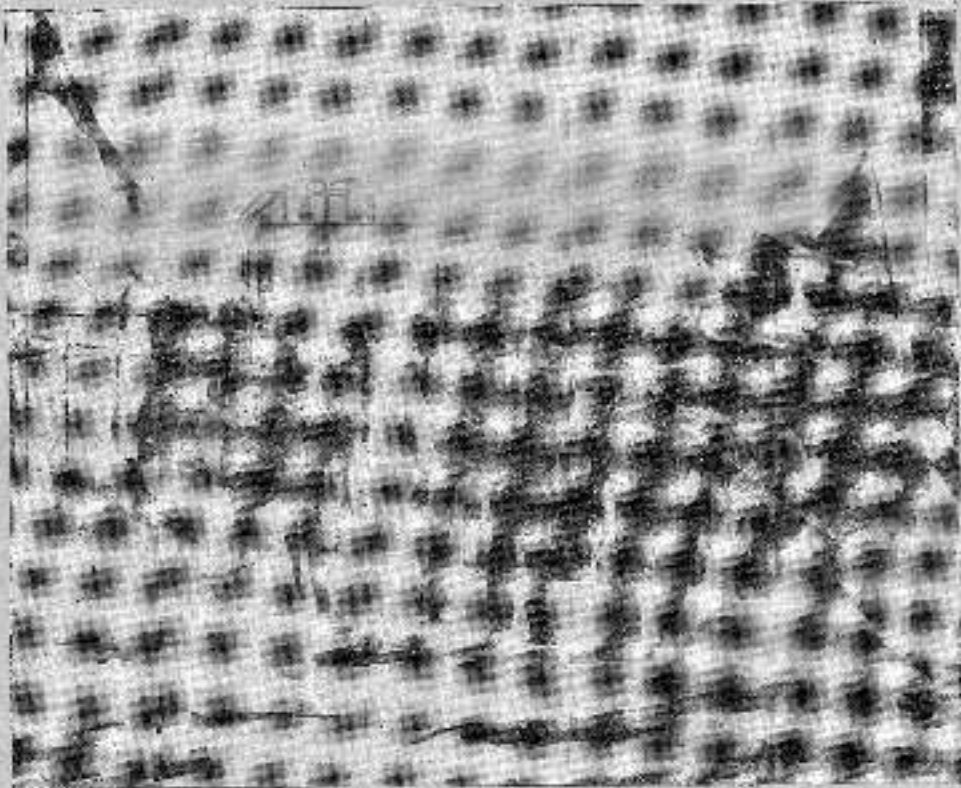
தொலைபேசி: 3603, 3634, 5107-8

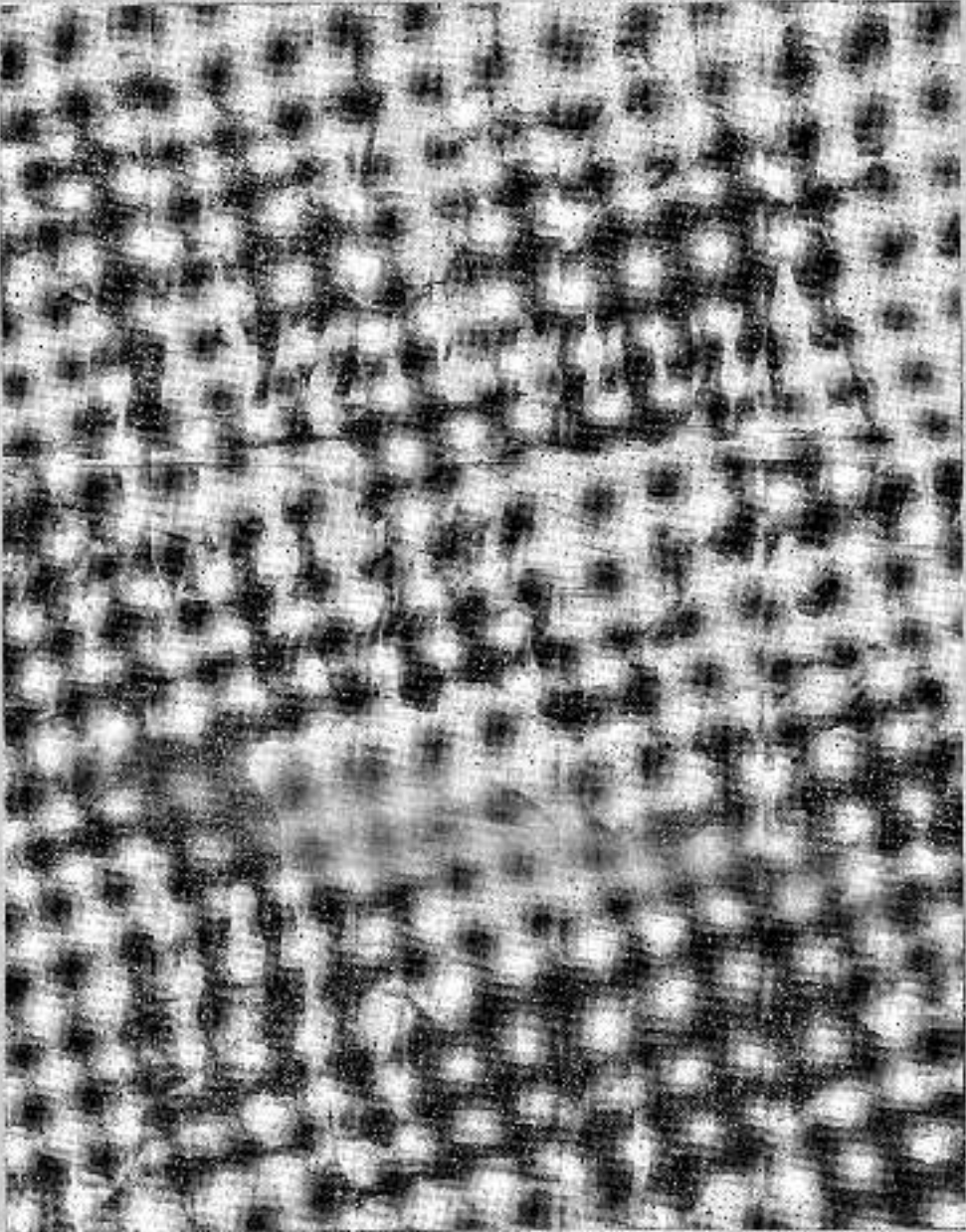




கொடி கிழங்கும் மாட்டும் 28 தேதி 10.11  
 கனியூல லுடைய பிழைப்புகள் காரணமாக 10  
 க்குள் மாட்டுகளைய இடையேக் குறாக்ரம் பரு  
 பட்டது. இரண்டாவது காலநிலைகளைப் பழு  
 காய்ந்ததை சிபிரியாவுறு விவசாய இயங்கு  
 வில் காலம் குறையும் காலநிலை மட்டும்பல  
 தீர. மேலும் கொடியும், திருத்தும்பல அப  
 சாகத்தின் கொள்கையால்புல்களால் துல்ல  
 நடைகளைத் தவிரும் பல்லுகள்கொடுக்க  
 வாயும். ஒன்றும் பிழை, பகலக்தீர ஏதது  
 யதி செழித உதவி "பயிர்கொடு" என்கும்  
 தவிரும் காற்று காலநிலை இக்கொடுத்  
 நல்லவத்தின் அபிமானிபுல்லாருப் பிழை  
 கொடுகும். திருத்தும்பல நடைகள் மல  
 யல் பிழைகொடு கொடு, இக்கொடுபல  
 காலம் கொடுகொடுகும் துல்லகக் கால  
 குறும்புக்கும். கொடுகொடு தவறுபுக்கி  
 துல்ல "பயிர்கொடு" என்கும் காடு  
 இக்கொடு கையத்தாருவில் 21 யு சீக  
 காலம் 10 மணி வந்தபி இக்கொடு செப்டி

பட்டது. காலம் 10.11 காலநிலை கிழங்கு  
 காலம் அல்லக்சீர துரு. காலம் 10.11  
 அல்லக்சீர, திருத்தும்பல காலநிலை பிழை  
 பிழை காலம் இடு. காலம், கொடுகொடு அப  
 கிழங்கு விவசாய இக்கொடு, காற்று. நல்லுத்  
 கொடுபலம் பத்தி உத்திரகொடுகொடு, அப  
 பிழைகொடு மத்திரிற் காடுகொடு, கால  
 துல்ல அல்லக்சீரகொடுகொடு கால  
 துல்லகொடுகொடுகொடு கொடு கொடுகொடு  
 கொடுகொடு. அதன் பின் கொடுகொடு  
 காலம் பிழைகொடுகொடு பிழைகொடு. இக்கொடு  
 காலம் காலம் காலம் காலம். அதன் இக்கொடு  
 கொடுகொடு. ஒரு கொடு காலம் கொடு  
 காலம் 10.11 துரு காலநிலைகொடு  
 கொடுகொடு கொடுகொடுகொடு. இக்கொடு  
 கொடுகொடுகொடுகொடு கொடுகொடு க  
 கொடுகொடுகொடுகொடுகொடுகொடு க  
 கொடுகொடுகொடுகொடு, பிழைகொடு, பிழை  
 கொடுகொடுகொடு கொடுகொடுகொடுகொடு  
 காலம் கொடுகொடு கொடுகொடு, காலம்  
 அல்லக்சீரம், விவசாய இக்கொடு கொடுகொடு,  
 (77 - 10.11.11)





புத்தூரில் பண்டிகை அணிதிரல்.



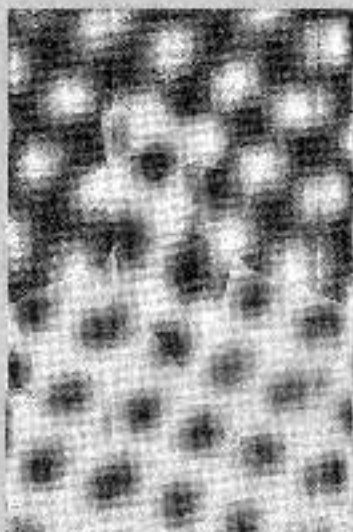
சு. நடராசா,

கேள்வி எழுத்துக்கள் திட்டங்களை ஆராயும் அலுவலர்.

# குடியேற்றத் திட்டங்கள் இரண்டு

விவசாயப் படித்த வாலியர் குடியேற்றத் திட்டம்

1965-66 ஆம் ஆண்டில் வாலியர்களின் உதவியை பெற்று வாலியர்களைத் திரட்டும் திட்டங்களைத் தீட்டி ஒன்றித்துவர அரசு ஆராயும்.



பெரும்பாலும் திரட்டும் திட்டங்களைத் தீட்டி ஒன்றித்துவர அரசு ஆராயும்.

வருமானம்	66-67	66-67	1966-67
மொத்த வருமானம்	10	10	10
வருமானம்	10	10	10
வருமானம்	10	10	10

திரட்டும் திட்டங்கள் தீட்டி ஒன்றித்துவர அரசு ஆராயும்.

(அ) மொத்த வருமானங்கள் திரட்டும் திட்டங்களைத் தீட்டி ஒன்றித்துவர அரசு ஆராயும்.

திரட்டும் திட்டங்களைத் தீட்டி ஒன்றித்துவர அரசு ஆராயும்.

திரட்டும் திட்டங்களைத் தீட்டி ஒன்றித்துவர அரசு ஆராயும்.

1967-68 ஆம் ஆண்டு வருமானம் :

வருமானம்	68-69	68-69	1968-69
மொத்த வருமானம்	10	10	10
வருமானம்	10	10	10

திரட்டும் திட்டங்களைத் தீட்டி ஒன்றித்துவர அரசு ஆராயும்.

திரட்டும் திட்டங்களைத் தீட்டி ஒன்றித்துவர அரசு ஆராயும்.

விவசாயப் படித்த வாலியர் குடியேற்றத் திட்டம்

திரட்டும் திட்டங்களைத் தீட்டி ஒன்றித்துவர அரசு ஆராயும்.

வருமானம்	68-69	68-69	1968-69
மொத்த வருமானம்	10	10	10
வருமானம்	10	10	10

தமிழக அரசாங்கத்தால் 3 வகை தகவல் கொடுத்ததாகக் கொள்ளப்படுகிறது. (1) வகை குடிநீர் வழங்கும் தொழில் வகைப் பொது உழைப்பு (பொது) அமைதி இலக்குகள் இடையே தனி வகைப் செயலகம் மூலம் 1967-68 ஆம் ஆண்டு 3,500 தொகை 4,000 தொகை கொடுத்த வகைப்பாட்டைப் பெறுகிறது.

தமிழக அரசாங்கத்தால் மீளமைப்பு செயலகம் மூலம் குடிநீர் வழங்கும் தொழில் வகைப்பாட்டைப் பெறுகிறது. 1967-68 ஆம் ஆண்டு 3,500 தொகை 4,000 தொகை கொடுத்த வகைப்பாட்டைப் பெறுகிறது.

வகை	மீளமைப்பு செயலகம்	குடிநீர் வழங்கும் தொழில் வகைப்பாட்டைப் பெறுகிறது	தகவல் கொடுத்த தொகை
1. குடிநீர் வழங்கும் தொழில் வகைப்பாட்டைப் பெறுகிறது	375 தொகை	210 தொகை	2.5 தொகை
2. மீளமைப்பு செயலகம்	11 தொகை	700 தொகை	80 தொகை
3. மீளமைப்பு செயலகம்	11 தொகை	80 தொகை	8 தொகை
4. மீளமைப்பு செயலகம்	1 தொகை	20 தொகை	20 தொகை
5. மீளமைப்பு செயலகம்	1 தொகை	—	—

மேலதிக அளவிற்கான தொழில் வகைப்பாட்டைப் பெறுகிறது 3,600/- ஆகும் 4 தொகை.

வகை	மீளமைப்பு செயலகம்	குடிநீர் வழங்கும் தொழில் வகைப்பாட்டைப் பெறுகிறது	தகவல் கொடுத்த தொகை
1. குடிநீர் வழங்கும் தொழில் வகைப்பாட்டைப் பெறுகிறது	110	1,900	11.0
2. மீளமைப்பு செயலகம்	1	900	70
3. மீளமைப்பு செயலகம்	27	210	8
4. மீளமைப்பு செயலகம்	10	—	—

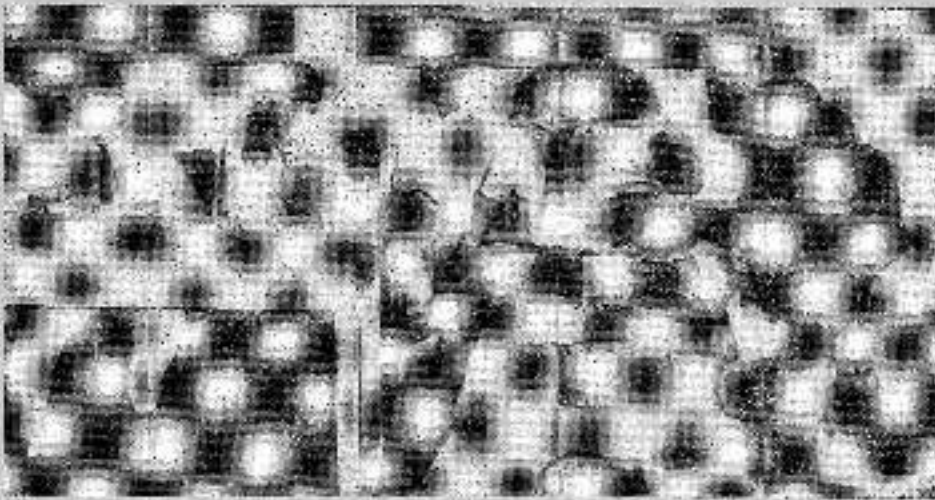
மீளமைப்பு செயலகம் மூலம் குடிநீர் வழங்கும் தொழில் வகைப்பாட்டைப் பெறுகிறது. 1967-68 ஆம் ஆண்டு 3,500 தொகை 4,000 தொகை கொடுத்த வகைப்பாட்டைப் பெறுகிறது.

மீளமைப்பு செயலகம் மூலம் குடிநீர் வழங்கும் தொழில் வகைப்பாட்டைப் பெறுகிறது. 1967-68 ஆம் ஆண்டு 3,500 தொகை 4,000 தொகை கொடுத்த வகைப்பாட்டைப் பெறுகிறது.

இந்திய அரசாங்கத்தால் மீளமைப்பு செயலகம் மூலம் குடிநீர் வழங்கும் தொழில் வகைப்பாட்டைப் பெறுகிறது. 1967-68 ஆம் ஆண்டு 3,500 தொகை 4,000 தொகை கொடுத்த வகைப்பாட்டைப் பெறுகிறது.

# வானொலி விவசாயக் கருத்தரங்கு

விவசாய ஏழிசைவு வளர்ப்பது எருவதில் வானொலியின் மிகுந்த வாய்ப்பாகிப்பது. இப்படிப்பட்ட இலக்கை ஒளிவரம்புக் கருத்தரங்கம் ஆற்றினதும் வேலை செய்கின்றது. இத்தகைய வேலையை விவசாய சிபிள்க்கத்திற்கும் சிபிள்க்க செயலாக்கலைகென்பது முன்பென்றே நடைகள் எமக்கும் புக்கிய நற்போதன்மாதும் வகளை, வானொலியை விவசாய சிபிள்க்க ஆலையை கருத்து சிறுமுற உபயோகிக்கக்கூடிய வழிமுறைகளை ஆராயும் நோக்குடன் தமிழ் மாவட்டங்களில் பாதிப்புடைய விவசாய ஆலையங்கள் மலையாள வகைத்து. இலக்கை ஒளிவரம்புக் கருத்தரங்கத்தின் மயிற் றில்க்கத்தில் ஒரு கருத்துவகை மயிற் றி ஆராயும் நடவடிக்கைபெற்றது. 1970 ஜூன் சிபிள்க்கத்தில் நடைபெற்ற இத்தகைய இலக்கை ஒளிவரம்பும் உபநித் தான ஒளிவரம்பு மயிற் றுக்கான சில ஆலையையும் வடிவமைக்கப்படும் விவசாய விவசாய வடிவமைக்கப்படும் மயிற் று மலையாள, இலக்கை தரவை நடைமுறைபெறும், மலையாள உபநித் தான ஒளிவரம்பு இலக்கை ஒளிவரம்புக் கருத்தரங்கத்தின் மயிற் றில்க்க பதில் கருத்து இலக்கை இலக்கை அளவளிக்க உபநித் தான கருத்துவகை வடிவமைக்கப்படும் நன்றியும் பெரிதாகும்.



மாதிரியான சிவசாயம் சிவசாயம் தனித்தனிப்படியானதான இவ்வகை தனித்தனிப் பகுதிகளாகவந்திருக்க  
 மர அடுக்கில் இருக்கின்ற சிவசாயம் சிவசாயம் அமைப்பின் கவனம் பெற்று.



மாதிரியான சிவசாயம் சிவசாயம் தனித்தனிப்படியானதான இவ்வகை தனித்தனிப் பகுதிகளாகவந்திருக்க

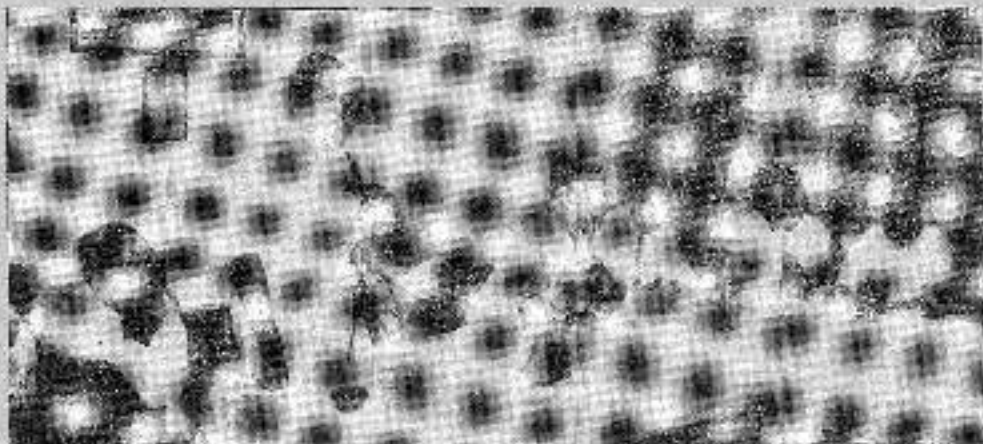


இலங்கை ஒலிபரப்புக் கூட்டுத்தாபனத்தின் தேசிய சேவை மேலதிக அத்தியட்சர் திரு. க. செ. நடராசா அவர்கள் விவசாய அலுவலர்கள் மத்தியில் கிராமிய ஷாடூலி பற்றி உரையாடுகின்றார்.



விவசாய அறிபர் திரு. எம். எஸ். பெரேரா அவர்கள் உரை நிகழ்த்தி ஊக்கம் ஊட்டுகின்றார்.





என நூட்டின் கிணை விக்கிப்பெற்று உறுதிப்படுத்த உறுதிப்படும் கிணைகள் பூச்சியின் கிணை அமைந்தி உறுதிப்படுத்த அமைக்கின்ற உறுதிப்படுத்த.



பூச்சியின் கிணை பூச்சியின் கிணை விக்கிப்பெற்று உறுதிப்படுத்த உறுதிப்படும் கிணைகள் பூச்சியின் கிணை அமைந்தி உறுதிப்படுத்த அமைக்கின்ற உறுதிப்படுத்த.

# யாழ்ப்பாணம் கூட்டுறவு மாகாண வங்கி

**மேலவைப்பு**

தலைவர் பணம் மேலவைப்புள்ள எடுப்புக்கான கமிஷனான செலவைப்பு. இச் செலவியல் மாதிரியான இரகசியம் குறைந்த மீலுசியனைத்திற்கு 4% வீதம் வட்டி கொடுக்கப்படும்.

**மாதவந்தி, தொகை மேலவைப்பு**

ஏமா 1 தொகைவர், அதன் கட்டுள்ள மயக்குகளை இச்செய்யபு குறைவில் 60 மயக்குகளை, 81 மயக்குகளை, 120 மாதவந்தியை மாதவந்திப் பணம் கொடுத்த செலவைப்பு.

**நீலக் மேலவைப்பு**

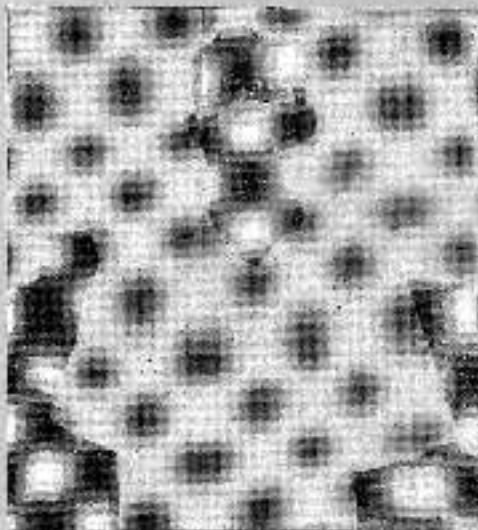
இச்செய்யவைப்பில் எல்லாவும் மேலவைப்புப் மேலவைப்பு 12 மயக்கு செலவைப்புக்கு 4% வீதமாய் கொடுக்கப்படும். 90 மயக்கு செலவைப்புக்கு 5% வீதம் வட்டி கொடுக்கப்படும். 120 மாத மேலவைப்புக்கு 8% வீதம் வட்டி கொடுக்கப்படும்.

மேலும் விவரங்களுக்கு அண்ணாவிருளான கிளா வட்டிக் கட்டும் இரகசியம் கொள்ளுதல் தலைமைக்காரியினர் :

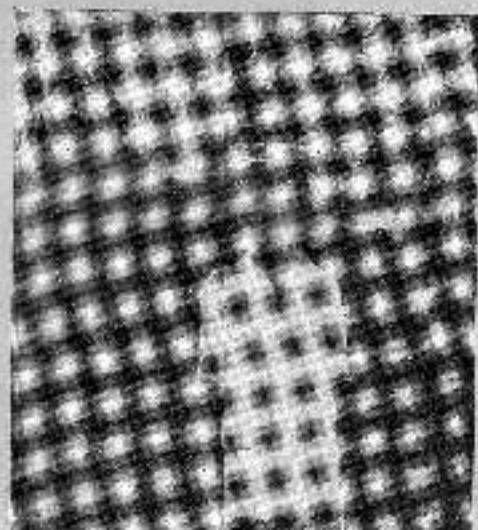
59, பிரதான வீடு, யாழ்ப்பாணம்.

தொ. கொ. எண். 633.

## மிளகாய் உற்பத்தி வீரர் இருவர்



வீரர் தங்கையர்



வீரர் சுவாமிமயம்

1950-51-ம் ஆண்டு இரண்டு "மேலவைப்பு உற்பத்தி வீரர் இருவர்" என்று அகம்பரம் வெளியான கமிஷனான மயக்குகள் மட்டும் வட்டி மேலவைப்பு மயக்குகள் இவ்வகையில் பிரசுரிக்கின்றன. மேலும் இரண்டு ம. கமிஷன் கீழ் அகம்பரம் வெளியான இது, தங்கையர் ம. கமிஷன் மயக்குகள், கமிஷன் கீழ் மதுவகையில் மதுகளை கீழ் தங்கையர் மயக்குகள் தவறுதல் ம. கமிஷன் மயக்குகள் இவ்வகையில் மேலவைப்பு மயக்குகள் மயக்குகள் பிரசுரிக்கின்றன. — ஆசிரியர்



வைத்திய அறிவியலிலும் ஒரு புதிய ஆராய்வுத் துறையை ஆரம்பித்துவைத்தார். இத்துறையின் ஆராய்வுகளால் நுளம்பு, தென்னா, பேன் போன்ற ஒட்டுயிர்கள் எங்கனம் மனிதரிடையே நோய்களைப் பரப்புகின்றன என்று அறியமுடிந்தது. இவ்விதம் பொது ஜன சுகாதாரச் சேவைக்கும் அவரது கண்டு பிடிப்பு அடிப்படையாக அமைந்தது.

பி.மீ. 1859 ம் ஆண்டு யூலை 31 ம் தேதியன்று நியூயோர்க்கில் அல்பனி எனும் ஊரில் பிறந்தார். இளமையிலேயே படிப்பில் பேராசிரியர் கொண்டு வாசித்து வந்தார். அவரது பெற்றோர் ஒன்பது வருடங்களுக்கு முன் ஜெர்மனியிலிருந்து அமெரிக்காவிற்கு வந்து குடியேறினர். அமெரிக்காவைத் தாயகமாகக் கொண்டு, விசுவாசமான நாட்டுப் பற்றுடன் தங்களது பெயர்களையும் ஆங்கிலப் பெயர்களாக மாற்றினர். தியபோல்ட் மழலை பேச ஆரம்பித்ததுமே ஆங்கிலம், ஜெர்மன் ஆகிய இரு மொழிகளையும் எழுதப் படிக்கப் பழகினர்.

சிரித்தின் தகப்பனானது தச்சத்தொழிலில் போதிய ஊதியம் இல்லாததினால் கல்லூரிப் படிப்பிற்கு வசதியில்லாமலிருந்தது எனினும், தியபோல்ட் மிகக் கவனமாகப் படித்து, கோலொஸ் இராச்சிய உபகாரச்சம்பளப் போட்டியொன்றில் வெற்றி பெற்று, கல்லூரியில் படிக்கச் சென்றார். கோலொஸிலுள்ள தேவாலயத்தில் தேவாரம் பாடியும், வேறு பரிந்துரியான எந்திர வேலைகள் செய்தும் பணம் சம்பாதித்து படிப்புச் செலவுகளைச் சமாளித்தார். 1881 ம் ஆண்டில் மெய்யியல் பட்டம் (Bachelor of Philosophy) பெற்றார். பின் அல்பனி வைத்தியக் கல்லூரியில் சேர்ந்து இரு வருடங்கள் படித்து பாக்டர் பட்டமும் பெற்றார்.

தியபோல்ட் உண்ணிக் காய்ச்சல் ஆராய்வு வேலையைப் பெறுமபோது அவருக்கு பக்நீரிய வியலிலோ (Bacteriology) நோயியலிலோ (Pathology) எதுவித பயிற்சியும் கிடையாது. ஆனால், அத்துறைகளில் பிரான்சின் லூயி பாஸ்டர், ஜெர்மனியின் ரொபட் கொக் ஆகியோர் வெளியிட்ட நூல்களை ஈன்கு படித்து, தமது அறிவை விரைவில் வளர்த்தார் சிமித். பின் கொலம்பியா சர்வகலாசாலையில் சேர்ந்து பக்நீரியவியல் துறையொன்றை அமெரிக்காவிலேயே திறமானதாக அமைத்து, ஒன்பது வருடங்களாகப் பக்நீரிய இயல் பேராசிரியராகப் பணிபுரிந்தார்.

இவர் மேற்கொண்ட ஆராய்வுகளெல்லாம் மிகவும் கவனமாகத் திட்டமிடப்பட்டு, விரிவாக நடைபெற்றவையாகும். உண்ணிக் காய்ச்சல் ஆராய்வுகளின் போது நூற்றுக்கணக்கான மாட்டுச் சடலங்களை வெட்டிப் பரிசோதித்தார். நேரய் கொண்டு இறந்த மாடுகளின் இரத்தச் சிவப்பணுக்கள் சிதைவுண்டிருப்பதை அவதானித்தார். மாடு வளர்ப்போர் மாட்டிலுள்ள உண்ணிகளை அழித்தால் காய்ச்சல் தீர்ந்துவிடும் எனக்கூறிய கருத்தை ஏற்று, புதிய ஆராய்வுகளை ஆரம்பித்தார். இதற்கென ஒரு புதிய ஆய்சூடத்தையும் மாட்டு அடைப்புகளையும் அமைத்தார். முதலாவது அடைப்பொன்றில் தென் பகுதியின் நோய் கொண்டு ஆயிரக்கணக்கில் உண்ணிகள் கொண்ட பசுக்கள் நான்கையும் வடபகுதியின் ஆரோக்கியமான பசுக்கள் ஆறையும் சேர்த்து அடைத்து வளர்த்தார். இரண்டாவது அடைப்பில் தென்பகுதி மாடுகளில் மூன்றை அவற்றிலுள்ள உண்ணிகள் ஒன்றும் தவறாது பொறுக்கியபின், வடபகுதியின் ஆரோக்கியமான பசுக்கள் நான்குடன் சேர்த்து அடைத்து வளர்த்தார்.

இவ்விதம் பரிட்சைகள் நடைபெறும்போது சிரித்தும் உதவியாளர்களும் மாட்டு உண்ணிகளின் வாழ்க்கை முறைகளை ஆராய்ந்தனர். உண்ணிக் குஞ்சுகள் மாடுகளின் கால் வழியாக எறி தோலில் ஓடி உயிர் வாழ்கின்றன வெனவும், வளர்ந்து பருத்த பெண் உண்ணிகள் நிலத்தில் விழுந்து 2,000 முட்டைகள் வரையில் இட்டும் இறக்கின்றன வெனவும், குஞ்சுகள் வளர்ந்து முட்டையிட்டு இறக்கும் முழு வாழ்க்கை வட்டமும் இருபது நாட்களுக்குள்ளேயே திகழ்கின்ற தெனவும் ஆராய்ந்து அறிந்தார் சிமித்.

சில சிழமைகளானதும் முதல் அடைப்பில் வடபகுதி மாடுகளில் ஏராளமான உண்ணிகள் குடிக்கொண்டிருந்தன; அவற்றின் இரத்தம் நீராக மாறியிருந்தது; அவைகள் எலும்பும் தோலுமாக மெலிந்து இறந்தன. இரண்டாவது அடைப்பில் உண்ணிகள் அகற்றப்பட்ட தென் பகுதி மாடுகளுடன் விடப்பட்ட வடபகுதி மாடுகள் பருத்துக் கொழுத்து வழமை போல் வளர்ந்தன. மேலும் திடமான முடிபுகள் பெற எண்ணிய சிமித், இரண்டாவது அடைப்பில் நின்ற ஆரோக்கியமான வடபகுதி மாடுகளை உண்ணிகள் நிறைந்த முதலாவது அடைப்பிற்கு மாற்றினார். பதினாறு நாட்களில் இம்மாடுகள் நோய்கொண்டு இறந்தன மீண்டும்



# கமத்தொழில் விளக்கம்

சந்தா விலை

இதழ் ஒன்று 30 பை

வருட சந்தா ரூபா 1/- மட்டுமே

வெளிநாடுகளில் :-

தனிப் பிரதி ரூபா 1/-

வருட சந்தா ரூபா 4/-

சந்தா அலுவலகங்களில் விலை :-

## கமத்தொழில் உத்தியோகத்தர்

(விவரப்படி தகவிகள்)

தயால் கொட்டி எண் 636,

கொழும்பு.

கவனிப்பு :-

(முத்தியோகங்களையோ உதவியோ தயவில் அனுப்பக்கூடாது. மலரியோடர் அங்கது கொடுக்கல் உடனாகவே அனுப்பவேண்டும்)

ஏஜண்டுகள் தேவை

## கமத்தொழில் விளக்கம்

விவரப்படி இலாபாளிகளின் வெளியிடப்படும் மூன்றாநாள் சந்திக்க

நாடெங்கிலுமுள்ள சந்தாக்களைய அனுப்பவேண்டும். ஏஜண்டுகள் தேவைப்படின்மூலமாக, தலை மட்டிலும் அனுப்பப்படும்.

கிப்பாசுக்கு விலைக்கமிட்டல்.

கமத்தொழில் உத்தியோகத்தர் (விவரப்படி தகவிகள்)

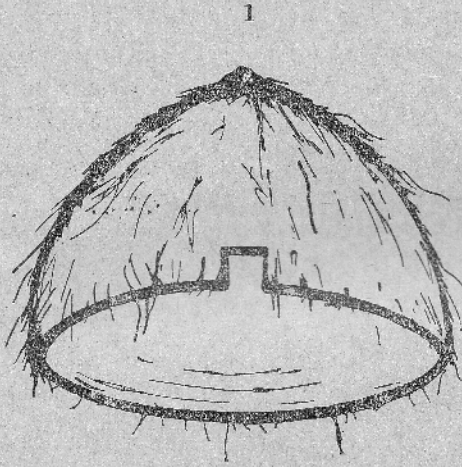
த. பெ. எண் 636, கொழும்பு.



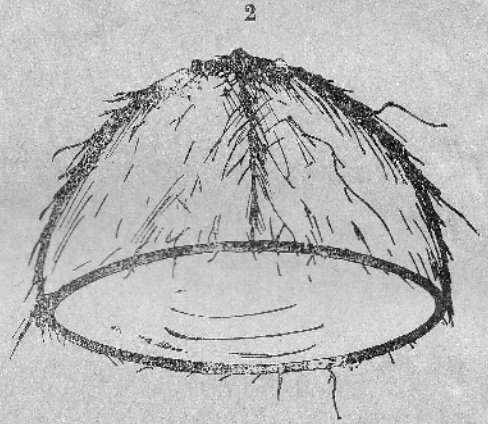
## அணிற் பிள்ளையும் மாதுளையும்

மாதுளை இருக்கும் இடங்களில் அணில்களும் உள்ளன. இந்தப் பிராணிகளினால் ஏறக்குறைய 50 சத வீதத்துக்குமேல் பழங்கள் அழிவடைகின்றன. சில சமஸ்காரர்கள் கடதாசி, தகரம் கட்டுவது வழக்கம். அப்படி இருந்தும் அழிவு குறைவது இல்லை.

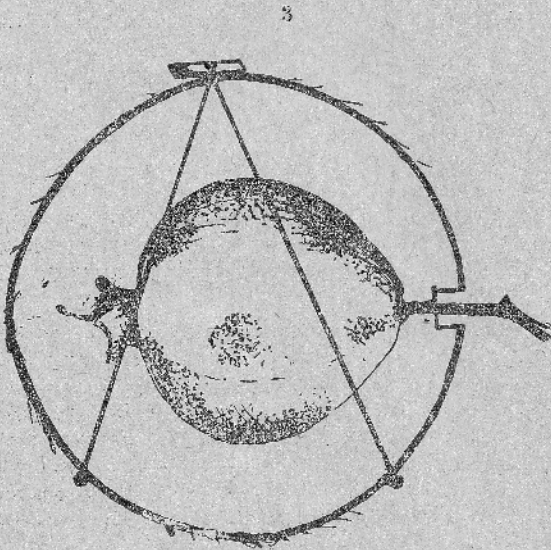
எந்த வீட்டிலும் தேங்காய் உடைத்துத் தருவிய பிளா சிரட்டைகளை விறகாகப் பாவிப்பது இயல்பு. ஆனால் இந்த தேங்காய்ச் சிரட்டைகளினால் காய்களை சூடிக்கட்டிவிடலாம். இந்துமாதிரிச் செய்வதினால் அணில்கள் சிரட்டைகளை வெட்ட முடியாது. பழங்களைப் பாதுகாக்க முடியும். கடரும் விதத்தைக் கீழ்ப்படங்களின் மூலம் செய்குபார்க்க முடியும்.



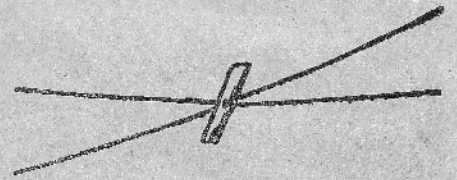
1



2



3



4

1.  $\frac{1}{2}$  அங்குலத்திற்கு இரும்பு அறுக்கும் வானால்  $\frac{1}{2}$  அங்குல தாழ்வுக்கு இரு வெட்டுப் போடவும். பின் வெட்டப்பட்ட துண்டை குறட்டால் முறிக்க முடியும்.
2. மற்றப்பாறியில் இருக்கும் மூன்று கண்களில் பெரிய கண்ணை ஒரு தடியாற் குத்தி முறிக்க முடியும்.
3. ஒரு குச்சியில் ஒரு நூலை மடித்துக் கட்டி விடவும்.
4. இரு பாதிக்களையும் ஒன்றாக அமத்திப் பிடித்துக் கொண்டு, நூல்களால் சிரட்டைப் பாதிக்கை கட்டி விடவும்.

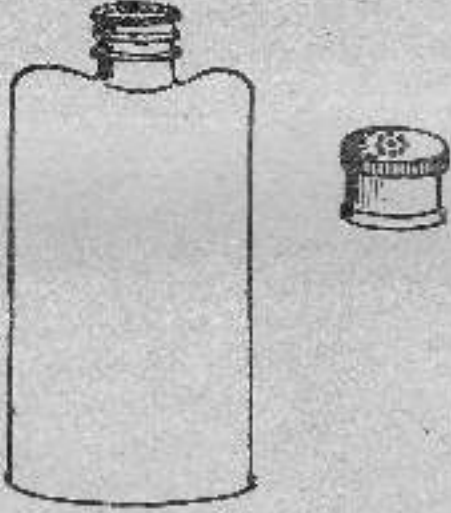


இது கிழங்குகளும் திங்கள் மயிர்முற்றும் மருத்துவத்தால் கிடைக்கும் கிழங்கு கருவிகளால் உண்டாகின்றன. இவற்றை உண்டாக்கி அதை சில சமயங்களில் காய்ச்சல்களில் பயன்படுத்தும். இவற்றை உண்டாக்கி அதை சில சமயங்களில் பயன்படுத்தும்.

கிழங்கு மட்டும் கிழங்கு கருவிகளால் உண்டாகின்றன. இவற்றை உண்டாக்கி அதை சில சமயங்களில் பயன்படுத்தும். இவற்றை உண்டாக்கி அதை சில சமயங்களில் பயன்படுத்தும்.

கிழங்கு மட்டும் கிழங்கு கருவிகளால் உண்டாகின்றன. இவற்றை உண்டாக்கி அதை சில சமயங்களில் பயன்படுத்தும். இவற்றை உண்டாக்கி அதை சில சமயங்களில் பயன்படுத்தும்.

சுவாமிநாதர் நூலகம்  
 10, பி. பி. சாலை, சென்னை.



# கோணல் கோணல் காய்ஸ்

அளிப்பவர்: மா. அனந்தசயனன், விவசாயப்பகுதி, பல்கலைக்கழகம், போர்தலன்.



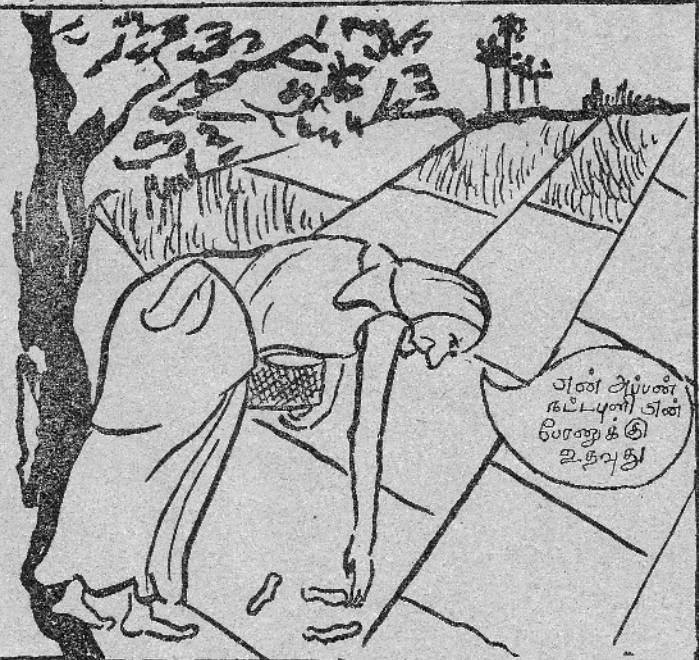
நீ இரவுக்கொரு  
நல்லதம்பியாக  
வேண்டும்  
உயர்ந்து

நல்லதம்பி சிறு  
பராயத்தில் அநாதை  
யானான். அவன் பாடி  
கொணாததை அவன்  
மனம் புண்படாத  
விதத்தில் வளர்த்து  
வந்தான்.

நல்லதம்பி நன்றாக  
படித்து, நல்லொ  
ழுக்கம் உள்ளவ  
னாய் நாட்டுக்கு  
நலம் செய்ய வேண்  
டும் என்பதிலேயே  
கொணாததை  
கண்ணைமீட்டுத்து  
மாய் இருந்தான்.

கொணாததைக்கு  
அவன் தந்தை தீத  
ணமாகக் கொடுத்த  
ஒரு தொப்பு இருந்தது.  
அங்கு காணவேந்தா  
ங்கும் வான் பவிர்க  
ளாகிய பனை, மா, புளி  
இஷுப்பைய, ரெல்லி,  
வில்லை, விளாத்தி  
வேம்பு முதலியன  
பெய்தித்து வளர்ந்தன.

இந்தத் தொப்பு கி  
இருவரின் சிக்கன  
வாழ்க்கைக்கும், நல்ல  
தம்பியின் படும்பிக்கும்  
பொதுமானதாய் இரு  
ந்தது -



அன் அப்பன்  
நட்டபுளி அன்  
கொணாக்கு  
உதவுது

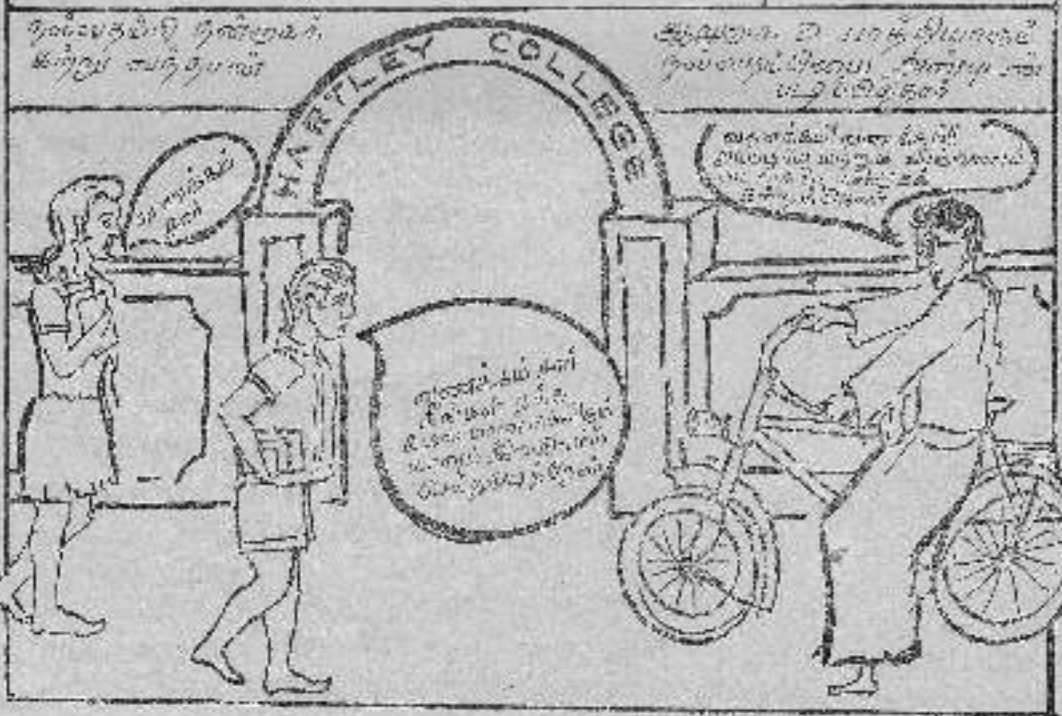


Hand Soap  
Water  
Towel  
Dish  
Bottle

Hand Soap  
Water  
Towel  
Dish  
Bottle

Hand Soap  
Water  
Towel  
Dish  
Bottle

Hand Soap  
Water  
Towel  
Dish  
Bottle

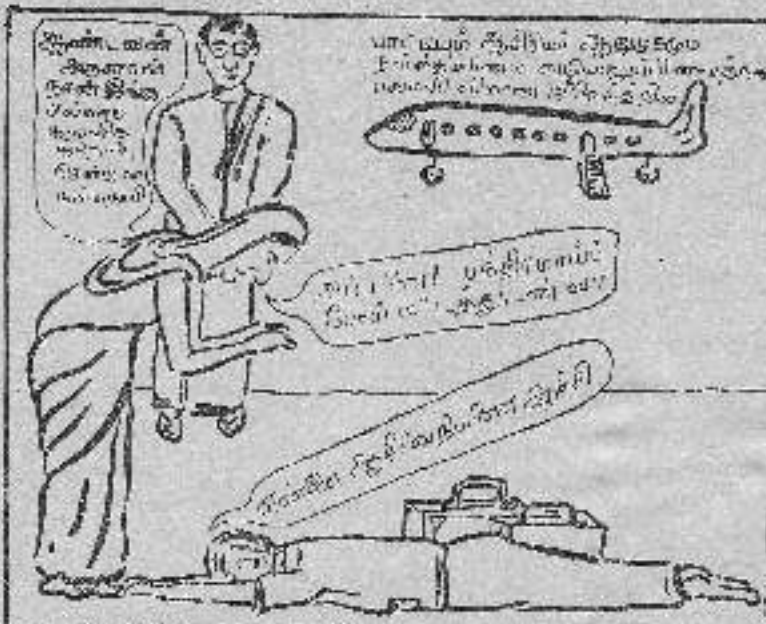


HARTLEY COLLEGE

HARTLEY COLLEGE

HARTLEY COLLEGE

HARTLEY COLLEGE



சிவன் இலகம்  
 சிவன் இலகம்,  
 உயர்... உயர்  
 சுவை உடையது உயர்  
 மேலும் சுவை உடையது  
 உயர்... உயர்  
 மேலும் சுவை உடையது  
 உயர்... உயர்



சுவை உடையது உயர்  
 சுவை உடையது உயர்  
 சுவை உடையது உயர்  
 சுவை உடையது உயர்  
 சுவை உடையது உயர்



சுவை உடையது உயர்  
 சுவை உடையது உயர்  
 சுவை உடையது உயர்  
 சுவை உடையது உயர்  
 சுவை உடையது உயர்



## கட்டுரைகளுக்கு

### பணம் தருவோம்

பொதுக்கட்டுரைகள் : 2,000 சொற்களுக்கு அதிகமாகாத, கருதாசியில் துணைப் பக்கத்தில் மாதிரிகள் தோன்றாத எழுதி அனுப்புகின்றும், பரிசுவார்த்தும் சஞ்சிகையுடைய பக்கமொன்றுக்கு ரூபா 1.00 சதம் வீதம் சம்பளமாக வழங்கப்படும்.

செய்யில் துறை கட்டுரைகள் : வலியுறுத்தல் ஏற்றமான சிறு சுவைமையிலும் கனமும்பெறும். பரிசுவார்த்தும் சஞ்சிகையுடைய பக்கமொன்றுக்கு துறை மொழியில் அரைப் பைதாசில் ரூபா 10/- வீதமும், தமிழ் மொழியில் அனுப்பியதானால் ரூபா 15/- வீதமும் சம்பளமாக வழங்கப்படும். கட்டுரைகளுக்கான புகைப்படங்களுக்கும் வரைபடங்களுக்கும் பிரதிநிதிமொழி பணம் தரப்படும்.

புகைப்படம் : (8" x 4" சுவைமையான படம் அல்லது ரூபா 5/- வீதம்.

வரைபடம் : ரூபா 2.00 வீதம்.

கருத்துப்படி : அனுப்புகள் ரூபா 20/-

செய்திரக்கதை : நாள்கு பக்கங்களுக்கு கூடியபட்சம் ரூபா 100/-

பாடல்கள் : கூடியபட்சம் ரூபா 15/-

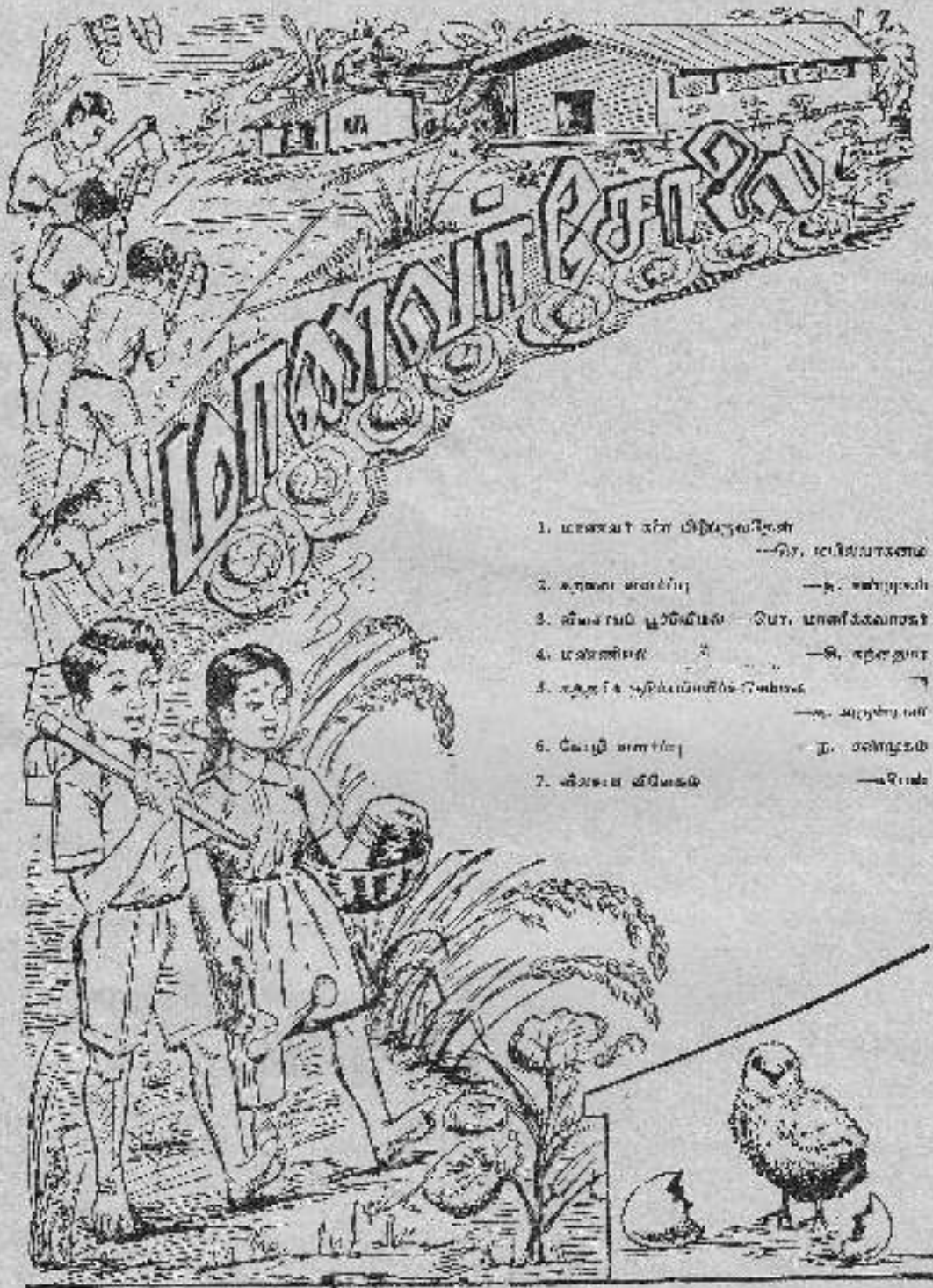
சிறுகதைகள், விவசாய நாடகங்கள் ஆகியனையும் எழுதுகின்றோம். விவசாய உத்தியோகத்தின் தாமரைத்திறையை சம்பளமாக வழங்கப்படும்.

கட்டுரைகள், படங்கள் ஆகியவற்றின் தகுதிபற்றியும் எழுத்தமைதி பெறுவதற்கும் சம்பளமற்றவையான பற்றியும் கவனிக்கின்ற உத்தியோகத்தின் (விவசாய உதவி) கல்) அலுவலர்மூலம் தீர்மானமும் இயங்கியாவது. விவசாய அலுவலர் மூலம் மரணமும் சம்பளமாக வழங்கப்படும். பரிசுவார்த்தமற்றும் திறந்தி அனுப்புவதற்கு உடல் மொழி மொழி மொழிகள் ஒப்பிடும், தகுதி விரைமும் பெறக்கூடிய கருத்துப்பட தயார் செய்யக்கூடிய கருத்துரை அனுப்பவேண்டும். தயாரில் தயாரிக்கப்படும் கட்டுரை களுக்கு கட்டுரைமும் உத்தியோகத்தின் (விவசாய உதவி) பெறுவதற்கு உடல் மொழி மொழிகள்.

பரிசுவார்த்திற்கு ஏற்படும் கட்டுரைகளுக்கும் சம்பளம் பெறக்கூடிய விவசாய இனங்களிற்கு உத்தியோகம். கட்டுரைகளை மறுப்புகளும், செயல்களின் கட்டுரைகளை உத்தியோகத்தின் (விவசாய உதவி) அலுவலர் அனுப்புகின்ற கருத்துரை பெற வேண்டும்.

பெறிக் கொடுங்கள்,  
உத்தியோகத்தின் உத்தியோகத்தின்,  
(விவசாய உதவி)

நாளை பெறிக் கொடுங்கள்,  
இ. சி. சஞ்சிகையின் உத்தியோகத்தின்,  
தயாரிக்கப்படும் 100,  
கொழும்பு 1.



# பொருள்

1. மணலாடி அளி பிழிந்துகொடுக்க  
—அ, மணலாடி
2. கழுவாடி மணலாடி  
—அ, கழுவாடி
3. மணலாடி பூசுவதில் —அ, மணலாடி
4. மணலாடி  
—அ, கழுவாடி
5. கழுவாடி மணலாடி  
—அ, கழுவாடி
6. மணலாடி  
—அ, கழுவாடி
7. மணலாடி  
—அ, கழுவாடி

## மாணவர் களை பிடுங்குவதேன் ?

அரசாங்கம் உணவுநெய் தர்ப்பதற்கு முக்கியத்துவம் கொடுத்து அதை வளர்த்து வருகின்றது. அதிற் பாடசாலை மாணவர்களையும் பங்கு கொள்ளச் செய்கின்றது. அகில இலங்கையிலுமுள்ள பாடசாலை மாணவர்கள் தவணையில் ஐந்து நாட்களுக்கு வயல் வெளிகளுக்குச் சென்று களை பிடுங்குதலில் ஈடுபட்டு வருகின்றனர்.

இவர்கள் வயல்களுக்குச் சென்று களை பிடுங்குவதேன்? அதனால் உண்மையான பலன் ஏதும் ஏற்படுகின்றதா? அல்லது வெறுங் காட்சிக்கூறிய பொழுதுபோக்கான ஒரு செயலாகவே முடிபுகின்றதா? இப்படியான வினாக்கள் பலருடைய உள்ளத்திலும் எழக்கூடும். எழவேண்டியதும் தான். இதைப்பற்றி இங்கு ஆராய்வோம்.

### செய்து கற்குஞ்சிறப்பு

மாணவர்கள் விவசாயத்தைப் பற்றியோ நெற் செய்கையைப் பற்றியோ வகுப்பறையிலிருந்து உபந்நியாச மூலம் அல்லது புத்தகங்கள் மூலம் பெறும் அறிவு பூரணமான அறிவாகமாட்டாது. பெற்ற அறிவை உபயோகிக்கும் போதும் செய்து கற்கும் போதுமே அறிவு பூரணமடைகின்றது, பிரயோசனப்படுகின்றது.

மாணவர்கள் வயல் வெளிகளுக்குச் சென்று களை பிடுங்குவதால் அவ்வழியில் அவர்கள் பூரணமான அறிவைப் பெறுகின்றனர். நெற்பயிரின் சரிதை, அதற்கேற்படும் நோய்கள் வயல்களில் உண்டாகும் புல்கினங்கள், அவற்றை நெல்லினின்றும் பிரித்தறியக்கூடிய நுட்பங்கள் ஆகியவற்றை மாணவர் அங்கே தெரிந்து கொள்ளுகின்றனர். விவேகமுள்ள ஆசிரியர்களும், கமத்தொழிற் பகுதி உத்தியோகத்தர்களும், வயற் சொந்தக்காரராகிய விவசாயிகளும் மாணவர்களுக்கு இவ்வறிவை வழங்குவதற் பெருந்துணை புரிகின்றனர்.

அனுபவம் மிக்க விவசாயக் குடும்பத்திலிருந்து வந்த மாணவர்களும் இம்மாணவர்களுக்கிடையில் இருப்பர். அவர்களும் ஏனைய சக மாணவர்களுக்கும் ஆசிரியர்களுக்கும் பல விஷயங்களை அங்கே தெரிவிக்கும் ஆசான்களாக விளங்குவர். இவ்வுகுவிலே பிடுங்கமுடியாத கோழிச்சூடன், நெற்சப்பி, குளச்சாமை போன்ற புல்லிணைக்கிப் பிடுங்குவதில் இவ்விதமான அனுபவமுள்ள மாணவரின் தொழில் நுட்பங்களை எமது பாடசாலையின் ஏனைய மாணவர்கள் பார்த்துப் பின்பற்றிப் பயன் பெற்றுள்ளனர் என்பதை இங்கு குறிப்பிடுவது பிரதானமானது.

### சந்தோஷமான பொழுது போக்கு

வகுப்பறைகளில் ஆசிரியர்களின் கட்டுப்பாட்டின் கீழே அதிகமான நேரத்தைச் செலவிடும் மாணவர் வெளியிடங்களில் உலாவவும் வேலை செய்யவும் சந்திரமாக நடமாடவும் ஆசைப்படுவது இயற்கை. மாணவர்களின் இந்நோக்கம் நிறைவேறுவதற்குக் களைபிடுங்கும் இயக்கம் உதவி புரிகின்றது. நிறந்த வயல் வெளிகளிலே பசுமையான பயிர்களின் இடையிலே சதந்திரமாக உலாவவும், சந்தோஷமாக உரையாடவும், தூய்மையான காற்றைச் சுவாசிக்கவும் வயற்சொந்தக்காரரின் அன்பான உபசரணைகளைப் பெற்று மகிழவும் இடமளிக்கும் இக்களை பிடுங்கல் மாணவர்களுக்குச் சந்தோஷமான ஒரு பொழுது போக்காக அமைவதை உடனிருந்து அனுபவிப்பவரே உணர முடியும்.

### சமுதாய ஒருமைப்பாடு

வேறுபாடு கொண்ட சமுதாய அமைப்பு, பொருளாதார உயர்வு தாழ்வு, பெற்றோரின் வித்தியாசமான தொழில்கள் ஆகியவற்றால் வேறுபட்ட சூழ்நிலைகளில் வளர்ந்து வரும்





## சுத்தமான பால் தரம் குறைவது எவ்வாறு?

நாங்கள் உற்பத்தி செய்யும் பாலை பெரும்பாலும் பாற் சபைக்கே கொடுக்கிறோம். இலங்கையில் உள்ள பல பட்டணங்களில் பாலை மக்கட்கு கூடியளவு விநியோகஞ் செய்பவர்களும் பாற்சபையோரே. பாற்சபை விருத்தியை, பெரும்பாலும் இலங்கையின் பால் விநியோகம் பாற் சபையினராலேயே நடாத்தப்படும்.

இதை முன்னிட்டுப் பாற்சபைக்கு ஏற்றவாறு நாங்கள் தரமான பாலை உற்பத்தி செய்ய வேண்டும். இலங்கையின் சட்டத்தின்படி மக்கட்கு விநியோகிக்கும் பாலில் குறைந்த

பட்சம் 3.5 சத வீத பாற் கொழுப்பும், 8.5 சத வீத கொழுப்பற்ற பாற் கட்டிகளும் இருக்க வேண்டும். பாற்சபையும் இதற்குக் குறைந்த பாலை ஏற்க மறுக்கும்.

நாங்கள் எவ்வளவு கவனமாகப் பாலை உற்பத்தி செய்தாலும், சில சமயம் பால் தரமற்றது என கூறி பால்சபை அதனை ஏற்க மறுக்கிறது. எனவே நாங்கள் தரக்குறைவை ஏற்படுத்தும் காரணங்களையும் அதனை எவ்வாறு தடுக்கலாம் என்பதையும் ஆராய்வோம்.

ஒவ்வொரு இனப்பசுவும் கொடுக்கும் பாலின் தரம் கீழே கொடுக்கப்பட்டுள்ளது :

இனம்	பாற்கொழுப்பு	கொழுப்	கூட்டுத்
	விசீதம்	பற்ற பாற் கட்டி விசீதம்	தொகை
பிரீசியன்	.. 3.6	.. 8.5	.. 12.1
ஜசயர்	.. 4.0	.. 8.7	.. 12.7
பிரவுண் சலிஸ்	.. 4.1	.. 9.0	.. 13.1
கேண்சி	.. 4.8	.. 9.2	.. 14.0
ஜேர்சி	.. 5.2	.. 9.6	.. 14.8
சோட்கோன்	.. 3.8	.. 8.8	.. 12.6
சிந்தி	.. 4.6	.. 9.0	.. 13.6
எருமை	.. 6.6	.. 9.9	.. 16.5
மக்கட்கு விற்கக்கூடிய பால்	.. 3.5	.. 8.5	.. 12.0

### பாற்கொழுப்பு

1. இனம்.—இனத்திற்கு இனம் பாற் கொழுப்பின் விசீதம் வேறுபடும்.

பாற்பசு இனங்களில் ஜேர்சி இனம் 5.2% பாற்கொழுப்புடைய பாலைக் கொடுக்கிறது. எங்கள் நாட்டுப் பசுவும் இந்தியளவு பாற் கொழுப்பைக் கொடுக்கிறது. எருமை 6.6% பாற் கொழுப்புடைய பாலைக் கொடுக்கிறது. சில எருமை இனங்களில் 8.5% பாற்கொழுப்பும் கிடைக்கக்கூடும்.

எங்கள் பாற்பண்ணையில் பாலின் கொழுப்பின் தரம் குறையும்படியில் வளர்க்கும் இனங்களை அதற்குத் தகுந்தவாறு வளர்ப்போமா

கில் இக்குறைவை நிவர்த்தி செய்யலாம். ஜேசி, சிந்தி இனங்களின் தொகையைக் கூட்டவும் அல்லது ஜேசி கலப்பினக் கன்றுகளை உற்பத்தி செய்யவும்.

2. தனிப்பட்ட பசுக்கள்.—ஒரே இனத்தின் சில குடும்பங்கள் பாற் கொழுப்பு கூடுதலாகக் கொடுக்கும். தனிப்பட்ட இப் பசுக்களும் இக்குணத்தைக் காட்டும். இக்குணம் சந்ததிக்குச் சந்ததி தொடரும் தன்மை உடையது ஆன படியால் நாம் வளர்க்கும் பசுக்கள் தெரியும் பொழுது கூடுதலாகப் பால் கொடுக்கக் கூடியதும் அப்பாலில் கூடிய பாற் கொழுப்பு உடையதுமான பசுக்களையே தெரிந்து வளர்க்க வேண்டும்



10. பசுவின் வயது.—3-5 வயது வரை பசுவின் பாலில் கொழுப்பு சிறிதளவு கூடி வரும். 5 வயதிற்குப் பின் கொழுப்புக் குறையத் தொடங்கும். மாடு 8 வயதடையும் பொழுது கூடிய பால் கொடுப்பதாக அவதானிக்கப்பட்டுள்ளது.

11. கொடுக்கும் தீவனம்.—பச்சைப்பூல் அல்லது வேறு பச்சிலை உணவுகள் கொடுக்கும் பொழுது பால் கூடியும் கொழுப்புக் குறைந்தும் காணப்படும். காய்ந்த தீவனம் கொடுக்கும் பொழுது பால் குறைந்தும் கொழுப்புக் கூடியும் காணப்படும். தொடர்ந்து மாடுகளுக்குப் போதியளவு தீன் கொடுக்கா விடின் பாலின் கொழுப்புக் குறையும்.

12. பசுவின் பால் கறக்கும் தன்மை.—கூடிய பால் கறக்கும் பசுக்கள் பொதுவாகக் கொழுப்புக் குறைந்த பாலைக் கொடுக்கும். குறைந்த அளவு பால் கொடுக்கும் பசுக்கள் கூடிய கொழுப்புடைய பாலைக் கொடுக்கும்.

#### பாற்கட்டி

1. இனம்.—பாலில் ஜேசி, சிந்தி, தாப்ராகர் போன்ற இனங்களும் எருமை இனங்களும் கொழுப்பற்ற பாற்கட்டி கூடிய பாலைக் கொடுக்கும்.

ஜேசி	9.6%
சிந்தி	9.1%
எருமை	9.9%

பாற்கட்டி குறையுமாதில் இவ்வினங்களைப் பட்டியில் கூட்டவும்.

2. கன்று ஈன்றபின் பால் கறக்கும் கால எல்லை.—கடும்புப் பாலில் பாற்கட்டி கூடியதாக இருக்கும். அதன்பின் கன்று ஈன்று 5-10 கிழமைகளுக்குள் பாற்கட்டி சாதாரண நிலையை அடைந்து விடும். அதன் பின் மாடு கன்றுபட்டுச் சில மாதத்திற்குப் பின் பால்

வற்றும் வரை பாற்கட்டி கூடிக் கொண்டு வரும். கன்றுபடா மாடுகளில் பாற்கட்டி கூடுவது மிகவும் சொற்பம்.

கன்று ஈன்று 2-5 மாதம் வரை பாலில் பாற்கட்டி மிகவும் குறைவு. இங்காலங்களில் தகுந்த உணவு கொடுப்பின் இக்குறை பாட்டைக் கட்டுப்படுத்தலாம்.

3. பசுவின் வயது.—பசுவின் முதல் ஈற்றுப்பாலில் அதிக கூடிய பாற்கட்டி இருக்கும். அதன்பின் 5 ஆம் ஈற்று வரை, ஈற்றுக்கு 0.01% வரை குறைந்து வரும். முதலாம் ஈற்றிலும் பார்க்க ஐந்தாம் ஈற்றில் பாற்கட்டி 0.4% குறைவாக இருக்கும். ஐந்தாம் ஈற்றுக்குப் பின் பாற்கட்டி தொடர்ந்து குறைந்து கொண்டு வரும். ஆனால் குறையும் விசிதம் குறைவாக இருக்கும். வயது சென்ற மாட்டுப் பால் சத்தப்பாலாய் இருந்தாலும் அதன் பாற்கட்டி விசிதம் குறைந்தவுடன் தரம் குறைவாகவே கணிக்கப்படும்.

4. சீதோஷ்ண நிலை.—வெப்பம் கூடக் கூட பாற்கட்டியின் விசிதம் குறைவதாக அவதானிக்கப்பட்டுள்ளது. இங்காலங்களில் பசுக்களைக் குளிர்ந்த இடங்களில் கட்டிப் போதிய தீன் கொடுக்க வேண்டும்.

5. உணவின் தரம்.—பிசிதம் கூடிய உணவு கொடுப்பினும், பாலில் உள்ள பிசிதத்தையோ அல்லது பாற்கட்டியின் விசிதத்தையோ கூட்ட இயலாது. ஆனால் மாச் சத்தைக் கூட்டுவதால் பாலின் பாற் கட்டி விசிதத்தைக் கூட்டலாம். உணவில் 1 இறுத்தல் மாச் சத்தக் கூட்டின் பாற்கட்டி விசிதத்தை 0.063 வீதம் கூட்டலாமெனக் கணக்கிட்டிருக்கிறார்கள். கொழும்பில் பாலிற்கு கைத்திருந்த எருமைகளுக்கும் பசுக்களுக்கும் கஞ்சி காய்ச்சி வைத்திருப்பதை அவதானித்திருப்பீர்கள்.

—வளரும்.

## பூச்சிகள்ின் புதுமைப் புக்கம்

பூச்சிகளின் உருவமைவை வற்று ஆராய்வு செய்யும் இயல்பு அறிவுதரமாக உள்ள பூச்சியியலின் வளமாக உருவாகியுள்ள புதுமைப் புக்கம் தான் புதுமைப் புக்கம். இது 1937 ஆம் ஆண்டு முதல் 1968 ஆம் ஆண்டு வரை 19 பத்திரிகைகளில் மூலக்கூறுகளில் பதிப்பிக்கப்பட்டிருக்கிறது. இதன் மூலக்கூறுகள் 1937 ஆம் ஆண்டு முதல் 1968 ஆம் ஆண்டு வரை பதிப்பிக்கப்பட்டிருக்கின்றன. இதன் மூலக்கூறுகள் பதிப்பிக்கப்பட்டிருக்கின்றன. இதன் மூலக்கூறுகள் பதிப்பிக்கப்பட்டிருக்கின்றன.

புதுமைப் புக்கம் தான் புதுமைப் புக்கம். இதன் மூலக்கூறுகள் பதிப்பிக்கப்பட்டிருக்கின்றன. இதன் மூலக்கூறுகள் பதிப்பிக்கப்பட்டிருக்கின்றன. இதன் மூலக்கூறுகள் பதிப்பிக்கப்பட்டிருக்கின்றன.

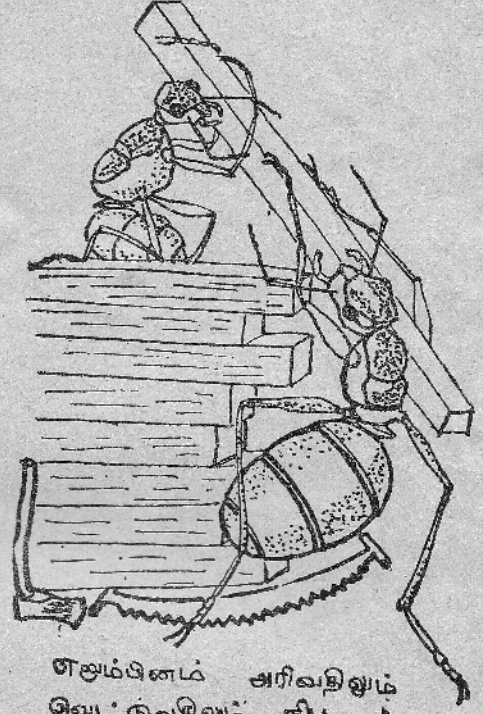
புதுமைப் புக்கம் தான் புதுமைப் புக்கம். இதன் மூலக்கூறுகள் பதிப்பிக்கப்பட்டிருக்கின்றன. இதன் மூலக்கூறுகள் பதிப்பிக்கப்பட்டிருக்கின்றன. இதன் மூலக்கூறுகள் பதிப்பிக்கப்பட்டிருக்கின்றன.

புதுமைப் புக்கம் தான் புதுமைப் புக்கம். இதன் மூலக்கூறுகள் பதிப்பிக்கப்பட்டிருக்கின்றன. இதன் மூலக்கூறுகள் பதிப்பிக்கப்பட்டிருக்கின்றன. இதன் மூலக்கூறுகள் பதிப்பிக்கப்பட்டிருக்கின்றன.

கனிடையேயும் இப்படிப்பட்ட பல நிபுணர் களுமுண்டு. அதிகமாக பூச்சிகள் தனிமை யாக மனை அமைப்பன. வேறு சில ஒத்துழைப்பால் மாடமாளிகைகளும், கூடகோபுரங் களும், அமைப்பன. மனிதரால் இயலாத அதி சயமொன்று பூச்சிகளில் காணலாம். பூச்சி களின் மனை அமைப்புக்குத் தேவையான நூல், வச்சிரம், கடுதாசி, மெழுகு முதலிய வற்றைத் தம் உடம்பிலேயே தயார் செய்கின்றன. பூச்சிகளும் சந்தர்ப்பம் சூழ்நிலைக் கேற்ப தம் மனைகளை அமைக்கின்றன. ஆனால் அம்மனைகளின் அமைப்பு சதாகாலத்திலும் ஒரே மாதிரியாகவே இருக்கும். இதற்குக் காரணம் பூச்சிகளின் மூளை சிறியது. பகுத்தறி வில்லாதது. பூச்சிகள் தம் தொழிலை இயற் கைச் சபாவத்தாற் செய்கின்றன. அதனால் தான் அவர்களின் வாழ்க்கைச் சுழல், உணவு, மனை முதலியவற்றில் அதிக வேறுபாடுகள் ஏற்படுவதில்லை. இயற்கைச் சபாவத்தாற்றான், ஓர் இனப் பூச்சி பறவைகளின் இறக்கைக் காம்பிலுள் வசிப்பன. இன்னுமொன்று மாட்டு ஈயின் நாக்கில் வசிப்பன. வேறு ஒன்று கடல்சிங்கத்தின் நுரையீலில் வசிப்பன. உவர் நீரிலும் எண்ணெய்க் குழிகளிலும், மண்ணினுள்ளும், மனிதரிலும், மிருகங்களிலும், பறவைகளிலும், தாவரங்களிலும், சீலைகளிலும், பல்வேறு பூச்சிகள் வசிப்பதை நாம் அறிவோம்.

விவசாயத்துறையில் சற்று ஆராய்வோமா னால் மயனுமறியா மாளிகைகளோவென அதி சயிக்கக் கூடிய மாடமாளிகைகளையும், கூடகோபுரங்களையும், காணலாம். நெற்பயிரை எடுத்துக்கொள்ளுங்கள். அறக்கொட்டியான். (Rice-Swarming Caterpillar = Spodoptera mauritia Boisid) புழு முதிர்ந்ததும் வயல் அண்மையில் உள்ள மேட்டுநிலங்களில் அறை அமைத்து, அவ்வறையில் கூண்டுப்புழுவாய் மாறுகின்றது. வெள்ளப்பெருக்குக் காலங் களில் வெள்ளம் அடங்கியவுடன் நெல் உறை தாங்கிப் புழு (Rice Case Bearer = Nymphula depunctalis Yuen, nymphula fluctuosalis L.) நெற்பயிரைத் தாக்குகின்றது. இப்புழு நெல் இலையை வெட்டி குழாயாக்கி அக்குழாயில் இ நுத்துகொண்டுதான் பயிரைத்தாக்கும் இப் புழு நாளொரு மேனியும் பொழுதொரு வன் ணமமாக வளர்வதால் தம் பருமனுக்குத் தக்கதாய் பழைய இலைக் குழாய்களை அகற்றி

புதியவற்றைத் தயாரித்துக் கொள்ளும். பழைய இலைக்குழாய்கள் நீரில் மிதந்து வயல் மூலைகளில் அடைவதை நீங்கள் அவதானித் திருக்கக்கூடும். நெற் பயிர்களில் மட்டம் வெடிக்கு முன் குருத்துக்கள் வெள்ளிநிறக்



எலும்பினம் அரிவதிலும் வெட்டுவதிலும் நிபுணர்

குழாய்களாக (Rice Silver Shoot) இருப் பதையும் சிலர் அவதானித்திருக்கக்கூடும். இவ் வெள்ளிக் குழாய், ஓர் கபில நுளம்பைப் போன்ற ஈ (Gall Fly = Pachytiplosis oryzae) வர்க்கத்தினால் அமைக்கப்பட்ட கோபுரமாகும். இக் கோபுரத்தில் தன் வாழ்க்கைச் சுழலை பூர்த்தி செய்வதால் தாக்கப்பட்ட பயிரில் நெற்கதிர் பெறமுடியாது.

இலகுவில் மழையும் பனிநீரும் உட்செல் லாது, சூரிய வெப்பத்தினால் தாக்கப்படாது, உள்விருந்து பயிரின் பச்சயத்தை உண்பதற் காக “காவோலைப்புழு” “மடிச்சுக்கட்டி”; (Leaf Roller Marasmia bilinealis) என அழைக்கப்படும் புழு நெல் இலைகளை ஒன்று சேர்த்து அல்லது ஒற்றை இலைகளை மடித்துக்கட்டி பச்சிலைகூடாரங்கள் அமைக் கின்றது. பச்சயம் உண்ணப்பட்டதின் பின் சூரியவெளிச்சத்தின் காரணமாக, உண்ணப்



## இலங்கை மண்வகைகள்

### செம்மஞ்சள் இலற்றசொல் (Red Yellow Latasols)

மண்களின் காணப்படும் சிலிக்கா செஸ்குயி ஓட்சைட்டின் விசுத்திற்கேற்ப இலத்தெரித் திக்கு (Silica Sesquioxide) என முன்னர் குறிக்கப்பட்ட மண்வகைகளே தற்போது இலற்றசொல் (Lataritic) என வழங்கப்படு கின்றன. புத்தளத்தில் தொடக்கி வடக்குப் பக்கமாய் விடுத்து குறுக்கே சென்று முல்லைத் தீவை அடுத்துள்ள பாகங்களின் காணப்படும் இச்செம்மஞ்சள் இலற்றசொல் தொகுதியே, இலங்கையில் மிகப் பழமை வாய்ந்ததாகக் கருதப்படுகின்றது. ஆபிரிக்காவின் அயனமண்ட டலத்திற் காணப்படும் மிகப் பழமைவாய்ந்த வெரு தொகுதியைக் “கெலக்கு” என்பவர் இலற்றசொல் என அழைப்பதற்கிணங்கவே, இத்தொகுதிக்கு இங்கு இப்பெயரிடப்பட்டுள்ளது.

இத்தொகுதி மண் மிக ஆழமாயும், மணல் சார்ந்ததாயும் இருக்கிறது. மேற்படை மண் ணில் 14 சதவிகிதம் வரையுள்ள கனிக்கூறு கீழ்ப்படைகளில் 20 சதவிகிதம் வரை உயரு கிறது. மண் மணிகள் வலுக்குறைந்தவை. மண்ணின் ஈரத்தன்மை எவ்விதமிருப்பினும்

அதன் திண்மை அதிகம் வித்தியாசப்படுவ தாகத் தெரியவில்லை. pH பெறுமானம் 6.8 ஆகையால், தாக்கம் நடுநிலையை அடுத்துள்ளது. எனினும் கல்சியம், மகன்சியம் மிகக் குறைவா கும். மறு போசனப் பதார்த்தங்களும் குறைவே. அதன் உப்பு மூலமுதல் மொத்தக் கணிப்பு 1.5 மி.கி./100 கிராம் ஆகக் குறைந் திருப்பதோடு, அதன் உப்பு மூலமுதல் மாற் றக் கொள்ளளவும் 4.3 மி. கி. மாத்திரமே. ஆகையால் அடைப பொதுவாக வளங்குறைந்த வெரு மண் தொகுதியாகவே கொள்ள வேண்டும். அம்பாறை மாவட்ட வகை சம் பந்தமாகக் கூறப்பட்டவை இங்கும் நன்கு அமையும்.

### கல்சியச் செம்மஞ்சள் இலற்றசொல் (Calcic Red-Yellow Latasols)

முன்னர் செங்கட்டி நிரச் செம்மண் (Brick Red Loom) எனக் குறிக்கப்பட்ட தொகுதியே இப்போது செம்மஞ்சள் இலற்றசொல் எனப் பெயர் பெறுகிறது. இத்தொகுதி மண் யாழ்ப் பாணக் குடாநாட்டின் பெரும்பாகத்திலும், அதை அடுத்துள்ள சில தீவுகளிலும் காணப்

## பூச்சிகளின் புதுமை....

(63 ம் பக்கத் தொடர்ச்சி)

நெற்பயிரை அடையும். சிறு பாயத்தில் பல நெல் நாற்றைத் தாக்கி நன்கு வெட்டப்பட்ட வட்டத் துவாரங்கள் ஊடாக வெளியேறுவர். தாக்கப்பட்ட பயிரின் குருத்து மஞ்சள் நிறமாகி கபில நிறமாய் மாறி இருதியில் அப் பயிர் பயனற்றதாகும். இப்படியாகப் பல பயிர்களை விவசாயிக்குப் புலப்படாமல் அழித்து விட்டு இறுதியில் கோட்டையின் சுகரத்தில் வெண் கொடியேற்றி வைக்கிறது. என்னே இப் பூச்சி யின் விவேகம். (வளரும்)

நன்றி.

கட்டுரையில் காணப்படும் பாங்களை வரைந்து தந்துதவியமைக்கு நிர. மா. அணந்தசுப்பன், விவசாயப் பிரிவு, பல்கலைக் கழகம், போர்தனை அவர்களுக்குக் கட்டுரையாசிரியர் தமது நன்றி யைச் செலுத்துவதில் பெருமையடைகிறார். அவர் இப் பாங்களைப் பல விவசாய நூல் களிலும் இருந்து எடுத்துக் கொண்டார். கட்டுரையாசிரியரின் அனுமதியின்றி மறு பிர சுரு செய்யலாகாது.





மண்ணின் pH பெறுமானம் 6.4 ஆகையால், தாக்கம் சற்றே அமிலத்தன்மையாயிருக்கும். சேதனப்பொருள், நைதரசன், பொற்றரசு கணிசமாயும், கல்சியம் மகனீரியம் அதிகமாயுமுண்டு. பொசுபரசு மிகக் குறைவு. உப்பு மூலமுதல் மாற்றக்கணிப்பு, 40 மி. கி. வரை மிகுந்திருக்கும். அதன் மொத்த அளவு ஏறக் குறைய 60 மி. கி. வரையுண்டு. எனவே பெரும்பாலான பயிர்ப்போசனைத்தில் மிகச் சிறந்ததாகவே கொள்ள வேண்டும். செயற்கைப் பசுனையாய் இலகுவிற பயன்படும் அடர் சுப்பர் பொசுபேற்றை உபயோகிக்க வேண்டும். அது பொசுபரசுக் குறையை நிவிர்த்திப்பதோடு அக்கருங்களியில் பயிர் வேர்கள் நிலத்திற் பரவுவதையும் தூண்ட உதவும்.

எப்படியாயினும், அங்கு காணப்படும் களியின் தன்மை நீரை வடியவிடாது. எனவே, நெற்செய்கைக்கு மாத்திரம் இம்மண் பொருத்தமானது. கரும்பருத்திக்களியென முன்குறித்ததையொட்டி, இது பருத்திச் செய்கைக்கு உகந்ததெனப் பலர் கருதுவது பிழையான விளக்கமாகும். இலங்கையில் மற்றைய இடங்களிற் காணப்படும் களியிலிருந்து இங்கு காணப்படும் களி உறபத்தியில் வித்தியாசப்படுவதாகும். அதன் பசைத்தன்மைக்கும், போசனைச் சத்துச் செழிப்புக்கும் அதவே காரணமாகும்.

### வண்டல் மண் (Alluvial Soils)

வண்டல் மண் அதன் பெயருக்கிணங்க ஆற்றுப் படுக்கைகளிலும், அவற்றை அடுத்துள்ள நிலங்களிலும் ஆங்காங்கு காணப்படுகின்றது. இம்மண் தொகுதி அண்மையில் உண்டாயதால், மண்படைகள் விருத்தியாவதற்கு வேண்டிய காலம் போதாது. எனவே, மேற்படையில் ஓரளவு சேதனப்பொருள் படிந்திருக்கிறதென்பதற்கு மேல், மண்படைகளைப் பற்றி விசேடமாய்க் குறிப்பதற்கு ஏதும் இல்லை. இத்தொகுதி மண்வகைகள் நிரத்திலும், ஆடித்திலும், துணுக்கைப் பருமனிலும் நீர்வடியும் இயல்பிலும் ஒன்றுக்கொன்று பெரிதும் வித்தியாசப்படுவதோடு, இலங்கையின் பல பாகங்களிலும் பல்வேறு தேச சுவர்த்தியங்களிலும்

காணப்படுகின்றன. நெல்லே பெரும்பாலும் இந்நிலங்களிற் பயிரிடப்படுகிறது.

நெல் ஓர் அற்புதமான பயிர். அதைக் குறித்து மேல் நாடு அறிஞர் “கிறிஸ்து” தமது “நெற்செய்கை” என்னும் நூலிற் கூறியதின் தமிழாக்கம் கீழ்த்தரப்படுகிறது. “மனிதன் செய்கை பண்ணும் உணவுப் பயிர்கள் எல்லாவற்றுள்ளும், எவ்வகைச் சூழலிலும் பயிரிடப்படக்கூடியது நெல்லே. விளையும்வரை போதிய நீர் இருக்குமாயின், எந்த வளமற்ற மண்ணிலும், சொற்ப விளைவையாகிலும் அது கொடுக்கவல்லது. ஒருவிதப் பசுனையுமின்றி பல நூற்றாண்டுகளுக்கு அதைப் பயிரிடடுக கணிசமான விளைவைப்பெற முடியுமெனின், அத்தோடு ஒப்பிடத்தக்க வேறும் ஒரு பயிர் உலகில் உண்டா!”

எவ்வித பசுனையுமின்றிக் கணிசமான விளைவைப் பெறக்கூடுமெனின், நன்கு பசுனையிட்டு விளைவைப் பலபடி பெருக்க முடியுமென்பது சொல்லாமலே அடையும். இக்காரணங்கொண்டே இலங்கை நெல்வயல்களின் இரகசயனப் பண்புகள் மற்ற எந்தவகை மண் வகையினதிலும் பார்க்க மிக விரிவாய் ஆராயப்பட்டுள்ளன. இவ்வாராய்ச்சியின் பேரூட, ஒவ்வொரு மாவட்ட மண்வகையின் போசனைச் சத்துக் கணிக்கப்பட்டு அதிலுள்ள குறையை நிவிர்த்திக்கும் முறையில் பொருத்தமான உரப்பசுனை சிபாரிசு செய்யப்பட்டுள்ளது. விபரம் வேண்டுவோர் கமத்தொழிற் சஞ்சிகை ஆங்கிலப் பதிப்பைப் (Tropical Agriculturist Vol. CXX, No. 1, 1964) பார்க்கவும்.

இலங்கை மண்களுள் முதல் தொகுதியாய் விபரிக்கப்பட்டுள்ள செங்கபில மண்களே மிகச் சிறந்த விளைவைக் கொடுக்கின்றனவென்பதும், அதற்கடுக்கப் பெருவிளைவைக் கொடுப்பவை செங்கபில இவற்றைசொல் தொகுதியென்பதும் அங்கு காட்டப்பட்டுள்ளன. ஆம்பாறை மாவட்டத்தைச் சேர்ந்த சுண்ணாம்பற்ற கபிலத்திற் மண்களே மிகக் குறைந்த விளைவைக் கொடுக்கின்றன. முறையாகப் பசுனையிட்டால் அவையும் சிறந்த விளைவைக் கொடுக்கக்கூடுமென்பது பின் நடத்திய பரிசோதனைகள் மூலம் வெளிவந்துள்ளது.

# கத்தரிக் குடும்பப் பயிர்ச் செய்கை

கத்தரி (பொங்கைப் பெண்ணெலி) (Solanaum Melongena)

கத்தரி என்பது ஒரு தாவர இனமாகும் (Flora plant) கத்தரி என்பது (Solanum melongena) என்று சொல்லப்படும் இனமாகும். இது பட்டிநெல்லை 9,000 ஆடி மழைநேரம் முதல் 1 மார்ச் திசையின் இடையில் வளர்க்கப்படுகிறது. இவ்வகையின் மழைநேரம் மலையாளத்தில் சித் நவம்பர்.

கத்தரிச் செல்களைத் தாவரம் வள நிலையம் தரவரம்பு பயிர்ச் செல்களில் சித் நவம்பர் முதல் மார்ச்சு வரையில் கட்டப்படும். கத்தரிச் செல்களில் சித் நவம்பர் முதல் மார்ச் திசையின் இடையில் மழைநேரம் வளர்க்கப்படும்.

## வளர்ப்பும் காய்க்கும்:

கத்தரிச் செல்களைத் தாவரம் வள நிலையம் தரவரம்பு பயிர்ச் செல்களில் சித் நவம்பர் முதல் மார்ச் திசையின் இடையில் மழைநேரம் வளர்க்கப்படும். கத்தரிச் செல்களில் சித் நவம்பர் முதல் மார்ச் திசையின் இடையில் மழைநேரம் வளர்க்கப்படும். கத்தரிச் செல்களில் சித் நவம்பர் முதல் மார்ச் திசையின் இடையில் மழைநேரம் வளர்க்கப்படும். கத்தரிச் செல்களில் சித் நவம்பர் முதல் மார்ச் திசையின் இடையில் மழைநேரம் வளர்க்கப்படும். கத்தரிச் செல்களில் சித் நவம்பர் முதல் மார்ச் திசையின் இடையில் மழைநேரம் வளர்க்கப்படும்.

பயிர்கள் சித்நேரம், சித்நேர இடையில் மழைநேரம் வளர்க்கப்படும். கத்தரிச் செல்களில் சித் நவம்பர் முதல் மார்ச் திசையின் இடையில் மழைநேரம் வளர்க்கப்படும்.

## பயிர்ச் செய்கை

கத்தரிச் செல்களைத் தாவரம் வள நிலையம் தரவரம்பு பயிர்ச் செல்களில் சித் நவம்பர் முதல் மார்ச் திசையின் இடையில் மழைநேரம் வளர்க்கப்படும். கத்தரிச் செல்களில் சித் நவம்பர் முதல் மார்ச் திசையின் இடையில் மழைநேரம் வளர்க்கப்படும். கத்தரிச் செல்களில் சித் நவம்பர் முதல் மார்ச் திசையின் இடையில் மழைநேரம் வளர்க்கப்படும்.

## இனங்கள்

கத்தரிச் செல்களைத் தாவரம் வள நிலையம் தரவரம்பு பயிர்ச் செல்களில் சித் நவம்பர் முதல் மார்ச் திசையின் இடையில் மழைநேரம் வளர்க்கப்படும். கத்தரிச் செல்களில் சித் நவம்பர் முதல் மார்ச் திசையின் இடையில் மழைநேரம் வளர்க்கப்படும். கத்தரிச் செல்களில் சித் நவம்பர் முதல் மார்ச் திசையின் இடையில் மழைநேரம் வளர்க்கப்படும்.

இக்காய்கள் விரியையுடைய பெரிய காய்கள். வரண்ட நிலையில் காய்களின் அளவு படிப்படியாக சிறுப்பதாக ஆராய்ச்சி முடிவுகளினால் அறியப்படுகிறது.

இப்போது, மகாஇலுப்பள்ளம் ஆராய்ச்சி நிலையத்தில் ஒரு சிறந்த இனம் தெரிவு செய்யப்பட்டுள்ளது. இது விரைவில் பயிர்ச் செய்கையாளருக்கு கொடுபடும். காய்கள் கரும் செந்நீல நிறமானது (Violet). சிறந்த நேற்றற்றதை யுடையது. பல புதிய இனங்கள் பரிசீலிக்கப்படுகின்றன.

### நோய்களும் பூச்சி புழுக்களும்

பக்ரீரியா வாடல் நோய் (Bacillus Solanacearum), காய் அழுகல் (Pheimopsis Nelaus), இவ் இயண்டுமே அதிகமாகத் தோன்றும் நோய்களாகும். பக்ரீரியா வாடல் நோயைத் தவிர்ப்பதற்கு எதிர்ச்சும் சக்தியுள்ள இனங்களைப் பயிரிட வேண்டும்.

சாதாரணமாக மருந்துகள் துவலியும், தெளித்துமே காய் அழுகலைக் கட்டுப்படுத்தலாம்.

காய் ஊனாக்கும் புழுக்களும், தண்டு துளைக்கும் புழுக்களும் சாதாரணமாகக் கத்தரிசையத் தாக்கும் புழுக்களாகும். இதற்கு இடையினையே என்றின், மல்தீயான அல்லது பொலிடோல் தெளிக்கும்படி சிபாரிசு செய்யப்பட்டுள்ளது. தண்டு துளைக்கும் புழுக்களினால் தண்டு பாதிக்கப்பட்டிருந்தால் அழை அவ தானித்து வெட்டிவிடவேண்டும்.

### அறுவடை

காய்  $\frac{1}{3}$  பருதி வளர்ந்த நாட்தொடக்கம் கத்தரிசைய உணவுக்கு உபயோகிக்கலாம். முற்றாக வளர்ந்து நிறுமாக வந்தபின்னாலும் சில நாட்களுக்கு உணவுக்கு உபயோகிக்கலாம். நன்கு முற்ற முன்பு காய்களைப் பறித்தால் கூடிய காய்களைப் பெறலாம். ஆனால் காய்கள் நல்ல நிறமுடையதாகவும், பெரிதாகவும் விடுகக்கூடியதாகவும் இருக்கவேண்டும். காய்கள் பறிக்கத் தொடங்கியபின் 5 நாட்களுக்கொரு முறை பறிக்க வேண்டும். ஒரு பயிரிலிருந்து 15-20 முறைகள் காய்களைப் பறிக்கலாம். பின் பயிரைக் கத்தரித்துவிடலாம். விளைவு இனத்துக்கேற்ப வேறுபடும்.

### கறிமிளகாய் (Capsicum Annum)

இலங்கையிலே கறிமிளகாய்க்கு அதிகம் மதிப்புண்டு. இது கப்சிகம் (Capsicum) என்று சொல்லப்படும். இதன் கூடிய விலை காரணமாக அதிகம் உபயோகிக்கப்படுவதில்லை. ஆனால் மரக்கறி கூடுதலாக இருக்கும் காலத்தில் விலை படிப்படியாகக் குறையும். எங்கள் நாளாந்த உணவு முறையிலேயே கறிமிளகாய் ஒரு மாற்றத்தைக் கொடுக்கும். பலவிதமாக உணவுக்கு உபயோகிக்கப்படுகிறது.

கறிமிளகாய்ச் செய்கைமுறை கத்தரிச் செய்கை முறையைப் போன்றதே. இப்பயிர்குறைந்த வெப்பத்தைத் தாங்கக்கூடியது. சூடான கரலநிலையிலேயே இது கூடிய விலையைத் தரும்.

### வரலாறும் வகைபீடும்

தென் ஆசியாப் பகுதியைச் சேர்ந்த பல இனங்கள் இருந்தாலும் கறிமிளகாயின் பிறப்பிடம் அமெரிக்காவின் அயன்வலையப் பிரதேசமாகும்.

கறிமிளகாய் சொலனேசியக் குடும்பத்திலே கப்சிகம் இனத்தைச் (Genus) சேர்ந்தது. கறிமிளகாய்ச் செடி, மிளகாய்ச் செடியைப் போன்றதே. ஆனால் இதன் காய்கள் பெரியது. இனத்துக்குத் தக்கவாறு வித்தியாசம் உண்டு.

### பயிர்ச்செய்கை

கறிமிளகாய்ச் செய்கையும் கத்தரிச் செய்கை போன்றே செய்யப்படுகிறது. நூற்று மேடையிலே விதைகளைப் போட்டு தக்காளிச் செய்கை செய்யும் முறைபோல செய்யப்படவேண்டும். கத்தரியுடனும், தக்காளியுடனும் ஒப்பிட்டுப் பார்க்கும் போது இப்பயிர்களுக்கு இடையே யுள்ள இடைத்தூலம் குறைவாகும். வடிகளுக்கிடையே 2 $\frac{1}{2}$ -3 அடியும் பயிர்களுக்கிடையே 18 அங்குலமும் போதுமானது. கறிமிளகாய்ச் செய்கை முறை கத்தரி அல்லது தக்காளியின் செய்கை முறை போன்றதே. கறிமிளகாய் சிறந்த விளைவைத் தருவதற்கு 3 மாத வளர்ச்சிக்காலம் தேவைப்படும்.

### இனங்கள்

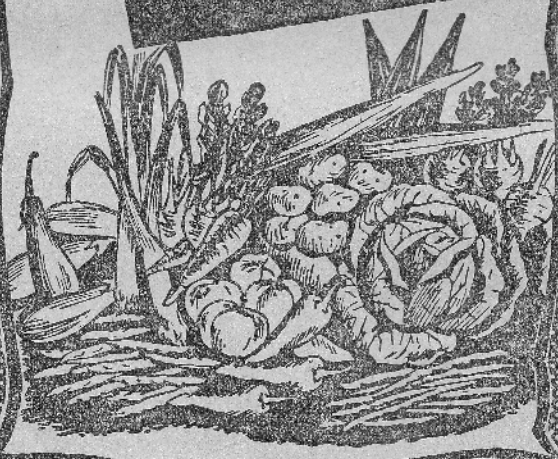
இலங்கையில் அதிகம் வளர்க்கப்படும் இனம் விவசாய இலாகாவால் சிபாரிசு செய்யப்பட்ட சி, ஊ, 8 என்ற இனமாகும். இவ் இனத்தை

(69 பக்கம் பார்க்க)



# நற்பலனை விநியோகிக்கும்

ஜோவலஸ்  
ஸ்டார் பிரான்ட்  
முரசுக்கறி  
பச்சை கவவைக்கான  
பாவியங்கள்



ஜோவலஸ் அன்ட் ஹெட்ஜஸ் லிமிட்.

363, கொஞ்சப்பிட்டி ரோட், கொழும்பு - 3.

டெலிபோன் : 20671 - 7

செய்த 194-69-காத்திரை

திரைப்படங்களின் வசூலிப்பில் உடனடி வசூலும் மறுவசூலும் உள்ளகங்களில் செலவுகள் குறிப்பில் காண்க.

ஆண்டு	உடனடி வசூல் தொகை	மறுவசூல் தொகை	மேல்தொகையின் மூலம் கட்டிய செலவு	மூலக்கடன் தொகை
1953-54	309	82,827	174	47
1954-55	792	1,43,734	187	55
1955-56	1,008	1,60,121	159	45
1956-57	1,015	1,68,106	122	48
1957-58	679	1,60,917	152	45
மொத்தம்	553	1,47,604	115	38

குறிப்பு: உடனடி வசூல் மேல்தொகை திரைப்படங்களின் வசூலில் உள்ளகங்களில் இருந்து, மறுவசூல் வசூல் தொகை 12 மாத காலத்திற்கு மேலாக மறுவசூல் செய்யும் (12-15) மூலக்கடன் மீட்டி முடிவாகும்.

2. மூலக்கடனின் திரைப்படங்களை அறிவுறுத்தும் மின் கருவிகளை வைப்பதற்காக அத்தியாவசியமாக உடனடி வசூலிக்கும் செயல்களில் மேலதரம்.

(அ) உடனடி வசூல் தொகையின் அளவை அதிகரிக்க உடனடி வசூலிக்கும் செயல்களை மேலதரம் செய்வதில் உடனடி வசூல் தொகையின் மீட்டி முடிவாகும்.

(ஆ) உடனடி வசூல் தொகையின் அளவை அதிகரிக்க உடனடி வசூலிக்கும் செயல்களை மேலதரம் செய்வதில் உடனடி வசூல் தொகையின் மீட்டி முடிவாகும்.

(இ) (1) உடனடி வசூலின் மீட்டி முடிவாகும் செயல்களை மேலதரம் செய்வதில் உடனடி வசூல் தொகையின் மீட்டி முடிவாகும்.

(2) மேலதரம் செய்வதில் உடனடி வசூல் தொகையின் மீட்டி முடிவாகும்.

(3) உடனடி வசூலின் அளவை அதிகரிக்க உடனடி வசூலிக்கும் செயல்களை மேலதரம் செய்வதில் உடனடி வசூல் தொகையின் மீட்டி முடிவாகும்.

(4) (1) உடனடி வசூலின் மீட்டி முடிவாகும் செயல்களை மேலதரம் செய்வதில் உடனடி வசூல் தொகையின் மீட்டி முடிவாகும்.

(2) உடனடி வசூலின் மீட்டி முடிவாகும் செயல்களை மேலதரம் செய்வதில் உடனடி வசூல் தொகையின் மீட்டி முடிவாகும்.

(ஆ) (1) உடனடி வசூலின் மீட்டி முடிவாகும் செயல்களை மேலதரம் செய்வதில் உடனடி வசூல் தொகையின் மீட்டி முடிவாகும்.

(2) உடனடி வசூலின் மீட்டி முடிவாகும் செயல்களை மேலதரம் செய்வதில் உடனடி வசூல் தொகையின் மீட்டி முடிவாகும்.

(3) (1) உடனடி வசூலின் மீட்டி முடிவாகும் செயல்களை மேலதரம் செய்வதில் உடனடி வசூல் தொகையின் மீட்டி முடிவாகும்.

(2) உடனடி வசூலின் மீட்டி முடிவாகும் செயல்களை மேலதரம் செய்வதில் உடனடி வசூல் தொகையின் மீட்டி முடிவாகும்.

(3) உடனடி வசூலின் மீட்டி முடிவாகும் செயல்களை மேலதரம் செய்வதில் உடனடி வசூல் தொகையின் மீட்டி முடிவாகும்.

(4) உடனடி வசூலின் மீட்டி முடிவாகும் செயல்களை மேலதரம் செய்வதில் உடனடி வசூல் தொகையின் மீட்டி முடிவாகும்.

(5) உடனடி வசூலின் மீட்டி முடிவாகும் செயல்களை மேலதரம் செய்வதில் உடனடி வசூல் தொகையின் மீட்டி முடிவாகும்.

(6) 100 மூலக்கடன்களை மேலதரம் செய்வதில் உடனடி வசூலின் மீட்டி முடிவாகும் செயல்களை மேலதரம் செய்வதில் உடனடி வசூல் தொகையின் மீட்டி முடிவாகும்.

(7) 100 மூலக்கடன்களை மேலதரம் செய்வதில் உடனடி வசூலின் மீட்டி முடிவாகும் செயல்களை மேலதரம் செய்வதில் உடனடி வசூல் தொகையின் மீட்டி முடிவாகும்.

(8) உடனடி வசூலின் மீட்டி முடிவாகும் செயல்களை மேலதரம் செய்வதில் உடனடி வசூல் தொகையின் மீட்டி முடிவாகும்.

(9) 100 மூலக்கடன்களை மேலதரம் செய்வதில் உடனடி வசூலின் மீட்டி முடிவாகும் செயல்களை மேலதரம் செய்வதில் உடனடி வசூல் தொகையின் மீட்டி முடிவாகும்.

3. 100 மூலக்கடன்கள் உள்ளகங்களில் காண்க உடனடி வசூல்.

ஆண்டு	உடனடி வசூல் தொகை	மீட்டி முடிவாகும் தொகை
1953-54	10-8	10-8
1954-55	10-15	14-11
1955-56	10-16	12-17
1956-57	10-20	21-23
1957-58	10-21	25-24

4. கோழித்தின் சராசரி விலை

	சராசரி இரயத் தல் விலை+2	
	சொன் ஒன்றிற்கு	சதம் சொழிக் கூலி
குஞ்சுத்தின்	ரூபா 515	சதம் 35
வளர்ப்புவக் குஞ்சுத்தின்	.. 476 ..	23
முட்டையிடும் கோழித்தின்	.. 440 ..	22

5. முட்டையிடும் பருவம் வரை (5 மாதம்) கோழி ஒன்று வளர்ப்பதற்கு ஏற்படும் செலவு

(1) 120 ஒரு நாள் பேட்டுக் குஞ்சுகள் ரூபா 1 வீதம் —120.00

(2) குஞ்சுகள் 0—8 கிழமை வரை

	ரூ. ச.
உணவு சராசரி 115 குஞ்சுகளுக்கு 5.6 ரூ.—251 சதம் (குஞ்சொன்றிற்கு 1.40 ரூபா வீதம்)	161 0
நொய் எதிர்த் தீன், விப்பின்னல், குடற்புழு அகற் றும் மருந்து, வேறு மருந்துகள்	8 50
மின்சாரப் அல்லது மண்ணெண்ணை	6 00
	175 50

வளர்ப்புவம் 9—20 கிழமை வரை

	ரூ. ச.
(3) உணவு—108 கோழியடிகு 18 ரூத்தல் வீதம் x 23 சதம் (கோழி ஒன்றிற்கு ரூபா—4.14 சதம்)	447 12
ஊட்ட உணவு மருந்து மணிகள்	22 00
வேறு செலவுகள்	14 32
	483 44

கூலி அல்லது 5 மாதம் முடியும் வரை ஏற்பட்ட செலவு :—

	ரூ. ச.
(1)	120 00
(2)	175 50
(3)	483 44
	778 94

கோழி ஒன்றிற்கு ஒரு நாட் தொடக்கம் 5 மாதம் முடியும் வரை ஏற்படும் செலவு : ரூபா 7.79 சதம்.

சாதாரணமாக நிரந்தரமாக வேலைபார்க்கும் ஒரு தொழிலாளர் ஒரு நாளிற்கு ரூபா : 8.27 சதம் வேதனமாக அரசாங்கப் பண்ணை விகல் பெறுகிறார். 150 நாட்களுக்கு ஒரு தொழிலாளர் ரூபா : 1240.50 சதம் வேதனம்

பெறுகிறார். சாதாரணமாக ஒருவர் 2,000 கோழிக்களுக்களைப் பராமரிக்கலாம். ஆதாவது ஒரு கோழிக் குஞ்சிற்கு 5 மாத பருவ மட்டையர் வரையும் 62 சதம் பராமரிப்பு வேதனத்திற்காகக் செலவாகிறது.

ஆதலினால் முட்டையிடும் கூட்டிற்கு மாற்றும்பொழுது ஒரு கண்ணிப்பேடு ரூபா : 8.41 சதம் பெறுமதியெனக் கணக்கிடலாம்.

6. 6 மாதம் தொடக்கம் 18 மாதம் வரை (படும் செலவு

	ரூ. ச.
(1) 100, 5 மாதக் கண்ணிப்பேடுகளின் விலை	841 00
(2) உணவு கோழி ஒன்றிற்கு 100 இறுத்தல் வீதம் 100 x 22 சதம்	2,200 00
(3) நொய் எதிர்த் உணவுகள்	60 00
(4) உயிச்சத்துகள் (விப்பின்னல்)	75 00
(5) குடற்புழு அகற்றும் மருந்து	12 00
(6) வேறு செலவுகள்	50 00
	3,238 00

7. 100 கோழி வளர்க்கக் கூடிய நிரந்தரமான மனைகளை விடொன்று அமைப்பதற்கு ரூபா 900 வரை செலவாகும். கவனமாக உபயோகித்தால் 20 வருடம் வரை உபயோகிக்கலாம். நாங்கள் 10 வருடம் கணக்கிட்பால் வருடமொன்றிற்கு ரூபா : 90 ஐ பெறுமானத் தேய்வாகக் கருதி அதனை வளர்ப்பின் செலவில் சேர்த்தல் வேண்டும்.

8. 390 நாட்கட்கு பராமரிப்பவரின் வேதனம் :

ரூபா : 8.27 சதம் x 390 = ரூபா : 3,225.30 சதம்  
ஒருவர் சராசரி 1,000 கோழிகள் வரை பராமரிக்கலாம்.  
100 கோழிகள் பராமரிப்பதற்கு வேதனம்—ரூபா :

$$\frac{3,225.30}{1,000} \times 100 = \text{ரூபா : } 322.53.$$

9. 100 முட்டையிடும் கோழிகளின் செலவு: 5 மாதம் தொடக்கம் 18 மாதம் வரை

	ரூ. ச.
6 .. 3,238 00	கோழியின் பெறுமதியும், செலவும்
7 .. 90 00	கூட்டித்தின் 1/10 பங்கு பெறு
8 .. 322 53	மானம், பராமரிப்பவரின் வேதனம்.
	3,650 53



10. ஓடி முன் சதாப்தி செய்வதற்கு  
 ஏதாவது செயல்.—100 கிராமங்களில் ஏதாவது  
 18 மாத முன்பாக 15 சதாப்தி செய்து  
 இன்னும் சதாப்தி 18 மாத முன்பாக  
 செய்து 13 கிராமங்களில் 20  
 கிராமங்கள்.

13 மாத முன்பாக செய்த 15 மாத முன்பாக	30 00
18 மாத முன்பாக செய்த 15 மாத முன்பாக 30 மாத	330 00
	360 00

மேல்க்கண்டவற்றை மொத்தம்—ரூ. 671.00

மேல்க்கண்ட செயல்களை மேற்கொள்ளக்  
 செய்ய 875.00 ரூபாய்களை சதாப்திக்கு  
 3277.00 சதாப்தி.

தேவாலயங்கள் கட்டிடப்பெறாத கிராம  
 களில் சதாப்தி செயல் மாதாந்தரம்  
 174 கிராமங்களில் செய்து  
 174 கிராமங்கள்.

100 கிராமங்கள் மூன்று மாத முன்பாக முன்பாக 11000 17,300 முன்பாக	
மேல்க்கண்டவற்றை மொத்தம்	5,277.00
	17,000

கிராமங்கள் முன்பாக செய்து செய்து  
 செய்து 10 கிராமங்களில் செய்து  
 செய்து செய்து செய்து செய்து  
 செய்து செய்து 174 கிராமங்கள்  
 செய்து செய்து 174 கிராமங்கள்  
 செய்து செய்து செய்து செய்து

முன்பாக செய்து செய்து 22 சதாப்தி செய்து  
 30 சதாப்தி செய்து செய்து செய்து  
 செய்து 33 சதாப்தி செய்து செய்து  
 செய்து செய்து செய்து செய்து  
 செய்து செய்து 170 சதாப்தி செய்து  
 செய்து செய்து 86.92 சதாப்தி செய்து  
 செய்து 100 சதாப்தி செய்து 992  
 செய்து செய்து 692 சதாப்தி செய்து 18  
 செய்து செய்து செய்து 100 சதாப்தி  
 செய்து செய்து 86.11 சதாப்தி செய்து  
 செய்து

சதாப்தி 1,000 கிராமங்களில் செய்து  
 செய்து செய்து செய்து செய்து  
 384.40 சதாப்தி செய்து செய்து  
 செய்து செய்து செய்து செய்து  
 செய்து செய்து செய்து செய்து  
 செய்து செய்து செய்து செய்து  
 1000 கிராமங்களில் செய்து செய்து  
 செய்து செய்து செய்து செய்து  
 செய்து செய்து செய்து செய்து  
 செய்து செய்து செய்து செய்து

சதாப்தி 1,000 கிராமங்களில் செய்து  
 செய்து செய்து செய்து செய்து  
 செய்து செய்து செய்து செய்து  
 செய்து செய்து செய்து செய்து  
 செய்து செய்து செய்து செய்து  
 செய்து செய்து செய்து செய்து  
 செய்து செய்து செய்து செய்து

சதாப்தி செய்து செய்து செய்து  
 செய்து செய்து செய்து செய்து  
 செய்து செய்து செய்து செய்து

11. தொழில்

சதாப்தி செய்து செய்து செய்து	10 00
சதாப்தி செய்து செய்து செய்து	10 00
சதாப்தி செய்து செய்து செய்து	10 00
சதாப்தி செய்து செய்து செய்து	10 00

12. சதாப்தி செய்து செய்து செய்து  
 செய்து செய்து செய்து செய்து

சதாப்தி செய்து செய்து செய்து	10 00
சதாப்தி செய்து செய்து செய்து	10 00
சதாப்தி செய்து செய்து செய்து	10 00
சதாப்தி செய்து செய்து செய்து	10 00

சதாப்தி செய்து செய்து செய்து

சதாப்தி செய்து செய்து செய்து	10 00
சதாப்தி செய்து செய்து செய்து	10 00
சதாப்தி செய்து செய்து செய்து	10 00
சதாப்தி செய்து செய்து செய்து	10 00
சதாப்தி செய்து செய்து செய்து	10 00

எவ்வினத்தை வளர்த்தாலும் வருமானம் சராசரியாக இருக்கும் என்பதை அவதானிக்கவும்.

13. கூடுதலாக முட்டையிடக் கூடிய கோழிகள் உண்டா?

பின்வருவனவற்றை அவதானித்து, கலப்பினங்களின் முட்டையிடும் தொகையை வெகோன் இனத்துடன் ஒப்பிட்டுப் பார்க்கவும்.

இனம்	குஞ்சு பொரித்த நுகுதி	5-18 மாதம் வரை இறந்ததும் முட்டையிடக்கூடிய கோழிகள் கழித்தல் நிறத்தும்	18 மாதம் முடிவுற வரை எஞ்சிய கோழிகள் ஒன்றின் இட்ட முட்டைகளின் தொகை
1. வெள்ளை வெகோன்	22. 7.64	26	178.3*
2. ஷே	2. 9.64	37	192.0
3. ஷே	27. 1.67	45	193.6
4. ஒஸ்ரலொப்	5. 7.67	27	167.7*
5. ரோட்கீவுச் சிவப்பு	22. 7.64	41	166.6
6. லயிற் சசெக்சு	11.11.67	49	170.6
7. ஒஸ்ரலொப் பேடு X வெள்ளை வெகோன் சேவல்	4. 5.67	27	186.4*
8. ஒஸ்ரலொப் பேடு X வெள்ளை வெகோன் ரோவல் X லயிற் சசெக்சு சேவல்	30. 1.68	23	201.2*

\* இவ்வகையானிட்டவையை சராசரி என அவதானிக்கவும். முட்டைகள்

(அ) வெள்ளை வெகோன்	.. 178.3
(ஆ) ஒஸ்ரலொப்	.. 167.7
(இ) அ X ஆ	.. 186.4
(ஈ) இ X லயிற்சசெக்சு	.. 201.2

கலப்பினம் ஒஸ்ரலொப் பேடு X வெள்ளை வெகோன் சேவல்  
கலப்பினம் (ஒஸ்ரலொப் பேடு X வெள்ளை வெகோன் சேவல் X லயிற் சசெக்சு சேவல்)

கலப்பினச் சேவல் குஞ்சுகள் மிக விரைவில் வளர்ந்து கூடிய வருமானத்தைத் தரும். அத்துடன் பேடுகளும் கூடிய முட்டையிட்டு, கழிக்கும்போது கூடிய நிறை உடையதாகவும்

அதன் இறைச்சியைப் பலர் விரும்பத்தக்கதாகவும் இருக்கும். கலப்பினத்தில் இறப்பு மிகவும் குறைவு.

(வளரும்)

### பிழை திருத்தம்

1970 தை—பங்குனி கமத்தொழில் விளக்கத்தில் 180 ம் பக்கம், 2 ம் கலம், 2 ம் பந்தியில் ஈரலிப்பு உயர் பிரதேசத்தின் மழை வீழ்ச்சி 900" — 1000" என உள்ளது தவறானதாகும். 90"—100" என்பதே சரியானதாகும். தவறுதலுக்கு வருந்துகிறோம்.

—ஆசிரியர்



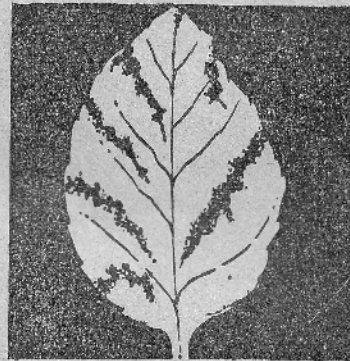
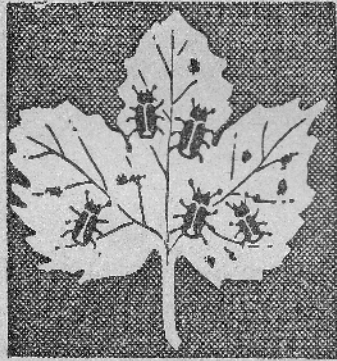
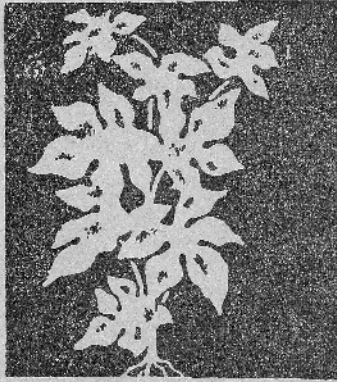
- பரிசீலனை -

இப்பகுதி ஒய்வோடு இரவுநேரம் தங்கிய கேள்விகளைக் கொண்ட கேள்விநேரம். இக் கேள்விகளை மாற்றலாகப் பாடிவிட முடியாது. பெரியவர்கள் மாத்திரம் பயன் பெறலாம். கேள்வி களுக்குரிய விடையகைய வழங்கும் சுவைநாகக் கேள்விகள் வெள்ளையக் பக்கத்தில் வெளியாகும். விடையகைகள் ஒய்விட்டுப் படிக்க முடியும்.

1. தெற்காசியப் பேரரசின் பெரியப் பகுதியில் தாயகம் இருந்து புகழ்பெற்ற பெண்? \*
2. பாசுவர் சமீப் கண்டி இராணுவப் படைகளில் கொண்டுவந்து எத்தனை வருஷங்களுடைய பீர விட்டுக் கூட வெளியே? \*
3. 3, 4 கட்டிப் பாலாதி அப்பகுதியில் எத்தனை வருஷங்களுடைய படைப் பெயர்? \*
4. கி.பி. 1206-ல் பாதிபாளையம் பகுதியில் நடந்த போர்? \*
5. தெற்காசியப் பேரரசின் பெரியப் பகுதியில் தாயகம் இருந்து புகழ்பெற்ற பெண்? \*
6. தெற்காசியப் பேரரசின் பெரியப் பகுதியில் தாயகம் இருந்து புகழ்பெற்ற பெண்? \*
7. கி.பி. 1206-ல் பாதிபாளையம் பகுதியில் நடந்த போர்? \*
8. கி.பி. 1206-ல் பாதிபாளையம் பகுதியில் நடந்த போர்? \*
9. கி.பி. 1206-ல் பாதிபாளையம் பகுதியில் நடந்த போர்? \*
10. கி.பி. 1206-ல் பாதிபாளையம் பகுதியில் நடந்த போர்? \*
11. கி.பி. 1206-ல் பாதிபாளையம் பகுதியில் நடந்த போர்? \*
12. 1909, 1910 ஆம் ஆண்டுகளில் இந்தியாவில் எந்தவகையான தொழில் நடந்தது? \*
13. கி.பி. 1206-ல் பாதிபாளையம் பகுதியில் நடந்த போர்? \*
14. கி.பி. 1206-ல் பாதிபாளையம் பகுதியில் நடந்த போர்? \*
15. கி.பி. 1206-ல் பாதிபாளையம் பகுதியில் நடந்த போர்? \*
16. 1909-ல் கி.பி. 1206-ல் பாதிபாளையம் பகுதியில் நடந்த போர்? \*
17. 1910-ல் கி.பி. 1206-ல் பாதிபாளையம் பகுதியில் நடந்த போர்? \*

20. 1968 ம் ஆண்டு பசுளை இறக்குமதிக்கு செலவாகிய 10.9 கோடி ரூபாலில் எவ்வளவு நெற்செய்கைக்குச் செலவானது ?
21. நெற் செய்கையில் உபயோகிக்கும் பூச்சிநாசினியொன்றும் உபயோகிக்கும் அளவையும் கூறுக ?
22. நெல் வயலுக்கு எப்போது 3, 4 டிபிஏ களைநாசினி உபயோகிக்க வேண்டும் ?
23. நெற்செய்கையில் ஒரு ஏக்கருக்கு உபயோகிக்க வேண்டிய 3, 4 டிபிஏ எவ்வளவு ?
24. நெற்செய்கையில் ஒரு ஏக்கருக்கு யந்திர தெளிவுருளி உபயோகிப்பதானால் உபயோகிக்க வேண்டிய 3, 4 டிபிஏ எவ்வளவு ?
25. நெல் விதைத்த வயலில் எப்போது எம். சி. பீ. ஏ. உபயோகிக்கவேண்டும் ?
26. நெல் நாற்று நட வயலில் எப்போது எம். சி. பீ. ஏ. உபயோகிக்கவேண்டும் ?
27. அய்யார் 8 நெல் விதைத்து அல்லது நாற்று நடப்பின் எப்போது முதலாவது மேற்கட்டுப் பசுளை போட வேண்டும் ?
28. அய்யார் 8 நெற் செய்கையில் எந்தப் பசுளையை மேற்கட்டாகப் போடவேண்டும் ?
29. அய்யார் 8 நெற்செய்கையில் முதல் முறை மேற்கட்டுப் பசுளையாக எவ்வளவு போட வேண்டும் ?
30. அய்யார் 8 நெற்செய்கையில் இரண்டாம் முறை எப்போது பூச்சி நாசினி உபயோகிக்க வேண்டும் ?
31. இரண்டாம் முறை நெற்செய்கையில் உபயோகிக்கும் பூச்சி நாசினியின் பெயரும் உபயோகிக்கும் அளவும் என்ன ?
32. உபயோகிக்கும் இன்னொரு பூச்சிநாசினியின் பெயரையும் அளவையும் கூறுக ?
33. இலங்கையில் முதலாவது கோப்பி மரம் யாரால், எப்போது, எங்கே நாட்டப்பட்டது ?
34. எந்த நேரத்தில் இலங்கையில் கோப்பிச் செய்கை பாதிக்கப்பட்டது ?
35. மோதனைப் பூங்கா எப்போது ஆரம்பிக்கப்பட்டது ?
36. சிணவிலிருந்து தேயிலை விதை எப்போது இலங்கைக்குக் கொண்டுவரப்பட்டது ?
37. ஆசாமிலிருந்து (Assam) தேயிலை விதை எப்போது இலங்கைக்குக் கொண்டுவரப்பட்டது ?
38. முதல் முதலாக றம்பொடை பகுதியில் எப்போது தேயிலைத் தோட்டம் உண்டாக்கப்பட்டது ?
39. இலங்கையிலிருந்து இங்கிலாந்துக்கு எப்போது தேயிலை ஏற்றுமதி செய்யப்பட்டது ?
40. இலங்கைக்கு றபர் விதை யாரால், எப்போது கொண்டுவரப்பட்டது ?
41. றபர் மரத்தின் தரவுவியற் பெயரென்ன ?
42. அய்யார் 8 நெற்செய்கையில் மூன்றாம் முறை எப்போது பூச்சிநாசினி உபயோகிக்க வேண்டும் ?
43. விதைத்த வயலுக்கு இரண்டாம் முறை மேற்கட்டுப்பசுளை எப்போது போட வேண்டும் ?
44. நாற்று நட வயலுக்கு எப்போது மூன்றாம் முறை உயர் போடவேண்டும் ?
45. அய்யார் 8 நெற்செய்கைக்கு 2 ம் முறை மேற்கட்டாக என்ன உயர் போடவேண்டும் ?
46. இரண்டாம் முறையாக அய்யார் 8 நெற்செய்கைக்கு போடவேண்டிய நைதரசன் எவ்வளவு ?
47. இரண்டாம் முறை அய்யார் 8 நெற்செய்கைக்குப் போட வேண்டிய பொட்டாஷ் எவ்வளவு ?
48. அய்யார் 8 நெற்செய்கையில் எப்பாடிப்பட்ட தரைக்கு 2 ம் முறை கூடுதலாக பொட்டாஷ் போட வேண்டும் ?
49. அய்யார் 8 நெற்செய்கையில் மணல் தரையாக இருந்தால் இரண்டாம் முறை எவ்வளவு பொட்டாஷ்போட வேண்டும் ?
50. நெல் பாற்பருவத்திலிருக்கும்போது கூடுதலாகத் தாக்கும் பூச்சி எது ?





## உங்கள் பயிர்களை பாதுகாக்க பவர்ஸ் தாவர மருந்துகள்

4396

விஞ்ஞான நியுணிகள் எல்ல நுணுக்கமாக ஆராய்ச்சி செய்வப்பட்டு தயாரிக்கப்பட்டது — பவர்ஸ் தாவர இரசாயனங்கள். இவை சரியான காரம் நிறைந்தவை. கரமோ தண்டகாலம் நிலைத்திருக்கும். இந்த பவர்ஸ் தாவர மருந்து வகைகள், செடிகளில் உள்ள மிகப் பெரல்லாத நோய்ப்பூச்சிகளை ஒன்றுவிடாமல் ஒழித்துக் கட்டுகின்றன.

ஏகப்பட்ட விளைச்சலுக்கு □ பவர்ஸ் தாவர இரசாயனம்  
பொருள்கள் □ பவர்ஸ் பசுளைகள் □ பவர்ஸ் தெளி கருவிக்  
இலவச ஆலோசனைகளுக்கும் முழு  
விபரங்களுக்கும் பவர்ஸ் விவசாயச்சேவைக்கு எழுதுக.



ஏ. பவர் ஆன் கம்பனி லீமீடெட்

த.பெ. 11, கோழம்பு, தேலைபேசி, 20551 (6 வழிகள்)  
பாழ்ப்பாணத்தில் கிடைக்கும்.  
தேலை போக்கண்டஸ் லீமீடெட், தலை கட்டிடம், பெரியகடை.

# கமத்தொழில் விளக்கம்

1970 ம் ஆண்டிற்குரிய விளம்பர விகிதம்

	ஒரு இதழின் மாதிரி
பின் அட்டை வெளிப்பக்கம்	250 0
பின் அட்டை உட்பக்கம்	200 0
முன் அட்டை உட்பக்கம்	300 0
முன் அட்டை உட்பக்கத்தின் எதிர்ப்பக்கம்	200 0
பின் அட்டை உட்பக்கத்தின் எதிர்ப்பக்கம்	200 0
கீழ்க்காணும் குறிப்பிடப்பட்ட பக்கங்கள் ஒவ்வொன்றும்	200 0
(அ) சான்றுகளுக்கான எதிர்ப்பக்கம்	
(ஆ) ஆசிரியர் கருத்துக்களுக்கு எதிர்ப்பக்கம்	
(இ) வணிக அம்சத்திற்கு எதிர்ப்பக்கம்	
(எ) எண்ணு பதிவுகளுக்கு எதிர்ப்பக்கம்	
(உ) மாநகர் பண்படுத்திக்கு எதிர்ப்பக்கம்	
(ஊ) மாணவர்களுக்கான எதிர்ப்பக்கம்	
(ஏ) பெண்கள் உலகிற்கு எதிர்ப்பக்கம்	
உட்பக்கங்களுக்கிடையே குறிப்பிடப்படாத ஏழுபக்கம்	150 0
உட்பக்கங்களுக்கிடையே குறிப்பிடாத அரைப்பக்கம்	75 0
உட்பக்கங்களுக்கு வெளியே (இரும்பு ஓரம், திரிபு, ஏதிர்ப்பக்கம்) மூலப்பக்கம்	100 0
உட்பக்கங்களுக்கு வெளியே அரைப்பக்கம்	50 0

விளம்பரம் செலிக்கின்றதற்கும் பதிவு செய்யப்பட்ட எதிர்ப்பக்கங்களுக்கு நான் சமீபம் வழங்குகிறேன். விளம்பரம் செலிக்கப்பெறாத பதிவு செய்ய விரும்புகிறவர் உடனே விண்ணப்பிக்கவும்.

விளம்பரங்களுக்கு எழுதுக :

**கமத்தொழில் உத்தியோகத்தர்**

(விசாலிப்பு உதவிகள்)

தாயர் வீட்டி இன. 636,  
கொழும்பு.

எவ்வகை மண்ணாறுடனும்  
கலவை கோள்ளும்  
பவர்ஸ் பசளை  
ஏற்றம்  
தருவது  
அமோக  
விளைச்சல்



கமக்காரர்களுக்கு ஏகப்பட்ட இலாபத்தை தேடித்  
தருவது பவர்ஸ் பசளை. அது விலை குறைந்தது மட்டுமல்ல,  
அதனைக் கொஞ்சமாக பாவித்தாலே போதுமானது.  
பழமரம், மரக்கறி, புகையிலை, கோப்பி, தேயிலை, நப்பர்,  
தென்னை மற்றும் பயிர்களுக்குத் தேவையான பல்வேறு  
ரகங்களில் கிடைப்பது பவர்ஸ் பசளை. இப்பசளைவகைகள்  
உங்கள் வீட்டுத் தோட்டங்களில் பாவிக்கக் கூடிய  
கச்சிதமான அளவிலான பைகளிலும் கிடைக்கின்றன.

ஏகப்பட்ட விளைச்சலுக்கு

- பவர்ஸ் பசளைகள்
- பவர்ஸ் தாவர இரசாயனப் பொருள்கள்
- பவர்ஸ் தெளிகருவிகள் (சினிறி)

இலவச ஆலோசனைகளுக்கும் முழு  
விபரங்களுக்கும் பவர்ஸ் விவசாய  
சேவைக்கு எழுதுக.



எ. பவர் அண் கம்பனி லீமீடெட்,

த.பெ. 11, கொழும்பு.

தொலைபேசி: 20551 (6 வழிகள்)

யாழ்ப்பாணத்தில் கிடைக்கும்படி:

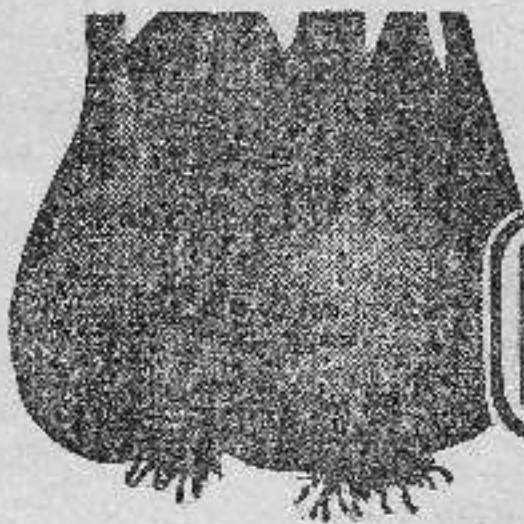
கிளையன் மேர்ச்சண்டிஸ் லீமீடெட், நலே கட்டிடம், பெர்வகடை,

1398



# வெங்காயப் பூடு பெரிதாய் வளர்வதற்கு

## களைகளை நீக்கும்



# மும்முட

## உபயோகியுங்கள்

மும்முட, சகைகளைக் - வேளாறகளை வளர வளராதபடி தடுத்த வளர்வ தாம, சகை விளைந்து செலவை ஏற்படாது. வெங்காயத்திற்கு இடம்பரம் உலர் பசுவிலினை சகைகள் களையும் முடிவாகு எனவே, வெங்காயப் பூடு மதானித்துப் பெரிதாய் வளரவினறுது.

மும்முட, நவீனத்துக் களைக்கக்கூடிய தூள் தளையில் இவருவிக்க களைத்துக் கிளிநியக்கலாம். அது, மணியுருவிதும் கிடைக்கும்.

சகைகளின் விளைதகை முளைக்கும்போதே மும்முடபூடு உலர்நீக்கிவொன்வ தால், அவற்றின் வளர்ச்சி தடைப்பட்டு விடுகிறது. சிறிய வெங்காயம், பெரிய வெங்காயம் சோளம், இறும்பு, சிலக்கடலை, சோயா அவரை, பருப்பு வகைகளுக்கும் இம்முட, நட்ட விளைகாய்க்கண்டு முத்தலாக பயன் தவிர காய்தழைய பயிரகளுக்கும் சகலவித வாயமுடம் ஏற்படாது.

மும்முட உபயோகித்தால் - வெங்காயப் பெருக்க - உயிகள் இவ்வளவுப் பெருகும்.



சந்திதகக் குவி - வெங்காயத்தின் சம்பளி.

10

விநிபொகத்தர் :

மகமுல் விபிபெட்ட, ம. சூர் விடுவார்க்கள மாவட்டம், வெள்ளாடி - 10

Sejasunday Top Sunday 5

# அய்யார்-8

அதிசய நெல் தரக்கூடிய  
உச்ச விளைச்சலைப் பெற்றுக்கொள்ள  
பின்வரும் உரப்பசளைக் கலவைகளைப்  
பிரயோகிக்குக.

★ பயிரிட முன்னர் அடிக்கட்பாக :-

- 224 இரா. செறிவுச் சுப்பர் பொசுபேற்று
- 112 இரா. முயூறியேற்றுப் பொற்றரசு
- 112 இரா. அமோனியம் சல்பேற்று அல்லது
- 56 இரா. யூறியா

★ முதலாம் மேற்கட்டு :-

- (நாற்று நடுகைக்கு அல்லது விதைப்பிற்கு 21-24 நாட்களுக்குப்பின்)
- 336 இரா. அமோனியம் சல்பேற்று அல்லது
  - 168 இரா. யூறியா

★ இரண்டாம் மேற்கட்டு :-

- (விதைத்த 70 நாட்களுக்குப் பின் அல்லது நாற்றுநட்டு 50 நாட்களுக்குப் பின்)
- 224 இரா. அமோனியம் சல்பேற்று அல்லது
  - 112 இரா. யூறியா
  - 56 இரா. அல்லது அதிலும் கூடிய மூறியேற்றுப் பொற்றரசு

அய்யார்-8 பயிரிடுவதற்கு பலநோக்குக் கூட்டுறுவுச் சங்கங்களிலிருந்து ஏக்கருக்கு  
ரூபா 370/- (இதில் ரூபா 160/- உரப்பசளைக்கு என) கடன்பெறலாம்.



## இலங்கை பசளைக் கூட்டுத்தாபனம்

746, கல்புகொட் கட்டிடம், காலி ரோட்  
கொழும்பு-4

போன்: 8 3 3 3 6 - 7