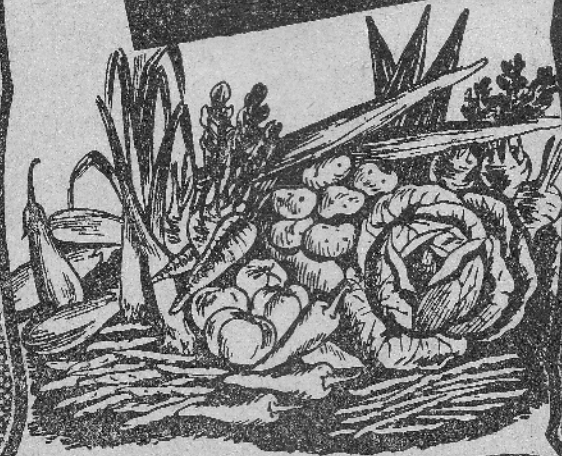


கமக்தொழில் விலககம்



நற்பலனை பெறுவதற்கு

ஜோவலஸ்
ஸ்டார் பிரான்ட்
மார்க்கெட்
பசுளை கலவைகளை
பாவியங்கள்



ஜோவலஸ் அன்ட் ஹைட்ஜஸ் லிமிட்

363, கொள்ளுப்பிட்டி ரோட், கொழும்பு - 3.

டெலிபோன் : 20671 - 7

SWN 156-69-MASTER

கட்டுரைகளுக்கு

பணம் தருவோம்

பொதுக் கட்டுரைகள் : 2,000 சொற்களுக்கு அதிகமாகாது. கடுதாசியின் ஒற்றைப் பக்கத்தில் மாத்திரம் தெளிவாக எழுதி அனுப்பவேண்டும். பிரசுரமாகும் சஞ்சிகைப் பக்கமொன்றுக்கு ரூபா 7.50 சதம் வீதம் சன்மானம் வழங்கப்படும்.

தொழில் நுட்பக் கட்டுரைகள் : வல்லுநர்கள் எழுதுவன சற்று நளமாயினும் கவனம்பெறும். பிரசுரமாகும் சஞ்சிகைப் பக்கமொன்றுக்கு ஆங்கில மொழியில் அனுப்பியதாகின் ரூபா 10/- வீதமும், தமிழ் மொழியில் அனுப்பியதாகின் ரூபா 15/- வீதமும் சன்மானம் வழங்கப்படும். கட்டுரைகளுக்கான புகைப்படங்களுக்கும் வரைபடங்களுக்கும் பிரத்தியேகமாகப் பணம் தரப்படும்.

புகைப்படம் : (5" X 4" குறைந்த பட்ச அளவு) ரூபா 5/- வீதம்.

வரைபடம் : ரூபா 2.50 வீதம்.

கருத்துப்படம் : கூடியபட்சம் ரூபா 20/-.

சித்திரக்கதை : நான்கு பக்கங்களுக்குக் கூடியபட்சம் ரூபா 100/-.

பாடல்கள் : கூடியபட்சம் ரூபா 15/-.

சிறுகதைகள், விவசாய நாடகங்கள் ஆகியனவும் ஏற்றுக்கொள்ளப்படும். விவசாய உத்தியோகத்தரின் தீர்மானத்திற்கமைய சன்மானம் வழங்கப்படும்.

கட்டுரைகள், படங்கள் ஆகியவற்றின் தகுதிபற்றியும் எழுத்தாளர் பெறவேண்டிய சன்மானத் தொகைகள் பற்றியும் கமத்தொழில் தகவற் பிரிவுத் தலைவர் அவர்களினது தீர்மானமே இறுதியானது. விடயங்கள் ஏற்கப்பட்டு பிரசுரமானதும் சன்மானம் வழங்கப்படும். பிரசுரமாகாதவற்றைத் திருப்பி அனுப்புவதற் கெலாப் போதிய முத்திரைகள் ஒட்டப்பட்டு, தமது விலாசமும் தெளிவாக எழுதப்பட்ட தபால் உறைகளை எழுத்தாளர் அனுப்பவேண்டும். தபாலில் தவறிப்போகும் கட்டுரைகளுக்கு கமத்தொழிற் தகவற் பிரிவுத் தலைவர் பொறுப்பாகமாட்டார்.

பிரசுரத்திற்கு ஏற்கப்பட்டவைகளுக்குரிய சகல உரிமைகளும் விவசாய இலாகாவிற்கு உரித்தாகும். கட்டுரையாளர் மறுபிரசுரஞ் செய்ய விரும்பின் கமத்தொழில் தகவற் பகுதித் தலைவர் அவர்களின் அனுமதியை எழுத்தில் பெறவேண்டும்.

பெறிக் ஷொக்மன்,
தலைவர், கமத்தொழில் தகவற் பிரிவு.

102, யூனியன் பிளேஸ்,
தபாற்பெட்டி இல். 636,
கொழும்பு 1.

அசொட்ரின்

நெல், மிளகாய், வெங்காயம்
மரக்கறி, பருத்தி, புனைபிசை
ஆகியவற்றில் காணப்படும்

அசொட்ரின் 60 பாணியுங்கள்.



கடல்,
லங்கெடும் கிணதாய சேவை
நிலையங்களிலும் கிடைக்கும்

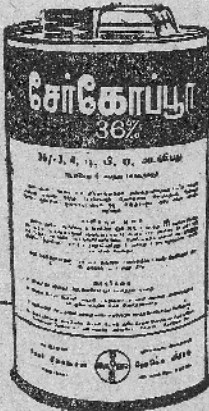


அறவே களைகளை அழிக்குமென நிரூபிக்கப்பட்ட
சேர்கோப்பூர் 36%, 3.4 மி.பி.ஏ. கொண்டது. 35%
முதல் 75% வரை அது விளைச்சலைப் பெருக்கும்.
நெல் விதைத்து 7-21 நாட்களுள் அதைப்
பாவிக்க வேண்டும்.

இக் களைகொல்லியைத் தெளிப்பது
மிகச் சுலபம்; மிகச் சிக்கனம்.
சேர்கோப்பூர், பேயர் விவசாய
இரசாயனப் பொருள். பேயர்
பொருள்கள், ஜெர்மனியில்
100 வருட தொழில் நுட்ப
ஆராய்ச்சியின் ஆதாரம்
கொண்டவை.

சிக்கனமாக, சிறப்பாகப் பயிர்களைக்
காப்பது - சேர்கோப்பூர். அது, களவு
செய்ய முடியாத போத்தலிற்
கிடைக்கும்.

பசுனையைக்
களை தின்று
விளைச்சலைக்
குறைக்கிறதா?



சேர்கோப்பூர் 36%

களைகளைக் கொல்கிறது



உற்பத்தியாளர்:
பேயர்
லீவர்கூசன்
மேற்கு ஜெர்மனி

இலங்கையில் விநியோகஸ்தர்:
ஹேக்கெம் லிமிட்டெட்
400, உன்ஸ் வீதி, கொழும்பு 10

ஆசிரியர் கருத்து



சீரகம், பெருஞ்சீரகம், கொத்தமல்லி, பெந்தயம், ஆசிரியாவற்றை எமது நாட்டில் உற்பத்தி செய்ய இயலுமா?

சீரகம், பெருஞ்சீரகம், கொத்தமல்லி, பெந்தயம் ஆகிய நான்கு வகையிலான சீரகம் உலகமளவில் பெரிதும் உயர்வுகளை தரும் இனங்களாக இனமுள்ளன. இவற்றுள் சீரகம் மிகவும் உயர்வுகளை தரும் சீரகமாகும். சீரகம், கொத்தமல்லி, பெந்தயம் ஆகிய மூன்று வகையிலான சீரகம் உலகமளவில் பெரிதும் உயர்வுகளை தரும் சீரகமாகும். சீரகம், கொத்தமல்லி, பெந்தயம் ஆகிய மூன்று வகையிலான சீரகம் உலகமளவில் பெரிதும் உயர்வுகளை தரும் சீரகமாகும். சீரகம், கொத்தமல்லி, பெந்தயம் ஆகிய மூன்று வகையிலான சீரகம் உலகமளவில் பெரிதும் உயர்வுகளை தரும் சீரகமாகும்.

சீரகம், பெருஞ்சீரகம், கொத்தமல்லி, பெந்தயம் ஆகிய நான்கு வகையிலான சீரகம் உலகமளவில் பெரிதும் உயர்வுகளை தரும் சீரகமாகும். சீரகம், கொத்தமல்லி, பெந்தயம் ஆகிய மூன்று வகையிலான சீரகம் உலகமளவில் பெரிதும் உயர்வுகளை தரும் சீரகமாகும்.

இவ் வகையிலான சீரகம் உலகமளவில் பெரிதும் உயர்வுகளை தரும் சீரகமாகும். சீரகம், கொத்தமல்லி, பெந்தயம் ஆகிய மூன்று வகையிலான சீரகம் உலகமளவில் பெரிதும் உயர்வுகளை தரும் சீரகமாகும்.

சீரகம், பெருஞ்சீரகம், கொத்தமல்லி, பெந்தயம் ஆகிய நான்கு வகையிலான சீரகம் உலகமளவில் பெரிதும் உயர்வுகளை தரும் சீரகமாகும். சீரகம், கொத்தமல்லி, பெந்தயம் ஆகிய மூன்று வகையிலான சீரகம் உலகமளவில் பெரிதும் உயர்வுகளை தரும் சீரகமாகும்.

சீரகம், பெருஞ்சீரகம், கொத்தமல்லி, பெந்தயம் ஆகிய நான்கு வகையிலான சீரகம் உலகமளவில் பெரிதும் உயர்வுகளை தரும் சீரகமாகும். சீரகம், கொத்தமல்லி, பெந்தயம் ஆகிய மூன்று வகையிலான சீரகம் உலகமளவில் பெரிதும் உயர்வுகளை தரும் சீரகமாகும்.

புரட்சி செய்யப் புறப்படுவீர்

முத்தமிழால் முது தமிழால்
செந்தமிழால் உம்மை
சிரந் தாழ்த்தி வணங்குகிறேன்.

கவுந்தில் இளைஞர் கழக விழாவிற்கு
வருகை தந்தோரையும் வாழ்த்துகிறேன், வணங்குகிறேன்.

படித்த இளைஞர்களை ! புறப்படுவீர் ! புறப்படுவீர் !
துடித்த தோளோடு தொடங்குவோம் பசும் புரட்சி !
படித்து விட்டு நீங்கள் பதவிக் காய் படியேறி
எடுத்தது வலித்த கால்டிகள் ஓய்ந்து கிபாய்குறேன் ?

காலம் தமக்களித்த காடெல்லாம் பொன் விளையும்
காலம் பொன்னானதென கருத்திருத்தில் செயல் புரீவீர்.

விசுவமடு என்னும் விசுவாயத்திப்பள்ளமும்
முத்தையன் கட்டுடெனும் முத்து விளை மணியுரும்
எத்தனையோ கை நீட்டி எம்மையெல்லாம் அழைக்கிறது
பத்தியண்டு வாயுடைய இளைஞர்களை புறப்படுவீர் !

வேலையில்லாத திண்டாட்டம் விரைவில் ஒழிவதற்கும்
நாளையே நம் நாடு தன்னிறைவு காண்பதற்கும்
எல்லாத் தலைமுறைக்கும் இப்போதே சேர்ப்பதற்கும்
சால் வழி வருக்க சுதமிட்டுப் புறப்படுவீர் !

பசியால் திருட்டு வரும் பசை வளரும் பொய் விளையும்,
பசியால் உறவினிகளை படுகொலைகள் பல நிகழும்.
பசியால் புரட்சிவரும் பாமரர்கள் சேர்ந்தெழுநாரி,
அசையாத மணிமுடியும் ஓடிப் பொடியாரும்.

ஏரோட்டம் இல்லையென்றால் எந்தக் கோயிலிலும்
தேரோட்டம் ஏது ? செல்வந்தர் வீட்டுக்
காரோட்டம் இல்லிக் காண்பீர் இளைஞர்களை !

கைகொடுத்த நாடெல்லாம் கைவிரித்து விட்டதென்றால்
கைகொடுக்க நாம் துணிந்தால் காடெல்லாம் களனிசுளை !
அரிவிற்கும், பருப்புக்கும், ஆடைக்கும், பாலுக்கும்
அயல் நாட்டில் இரப்பதென்றால் இளைஞர் எம்மால் ஏது பலன் ?

அன்னை ஈழந்தாய் அயல்நாட்டை நம்பி நம்பி
இன்னும் இருப்பதென்றால் நாம் ஏன் பிறந்திருப்போம் ?
என்ன இளைஞர்களை ! இவை உமக்குச் சம்மதமா ?
என்ன இளைஞர்களை ! இதிலுமக்குச் சங்கடமா ?

இளைஞர்கள் உங்களால் உண்டென்றால் புரட்சியொன்று,
பசுமைப் புரட்சியென்பேன் புறப்படுவீர் ! புறப்படுவீர் !

பொழுத்து

- வெள்ளை நகை காய
- வயிற்று மகிழ்ச்சி
- மென் பிடித்தவர்களின்
- வயிற் காப்பின் தொல் வாய்
- மலர் வயிற்று மகிழ்ச்சி
- முடிவாக வந்த வெள்ளை
- மலர் வயிற்று மகிழ்ச்சி
- மலர்வெள்ளை காயிற்று

பொழுத்து நூலகம்
வயிற்று மகிழ்ச்சி

வணக்கம்

(கவுந்தில் இரம் விவராயிகள் அழகுதினரன் வரகத்தின்
11 வது ஆண்டு திருவருவிழாவின் வாய் வெறுப்பு)

அட்டைப்பட விளக்கம்

வாணம் பொழுத்துநாள் பூர் பொருக்காவில். தனக்கு வேண்டிய நலையும் மரன்
வையும் அளவளவு செய்துதல் பொழுது தன்மேல் வளரும் பரிசுவைப் பெறுதல்
வாணம் பொருக்காவில் அளவளவு செய்து. மன்னார் மகிழ்ச்சி. தந்தி 1974/75 பெரும் பெரும்
பெரும் வாய் நினைப்பு. நுணர் திருமணத்தின் விவரம் அது. விவரம் அளவு
தான் தனது வாயில் அளவு அளவளவு செய்து. குழைத் தினத்தில் மகிழ்ச்சி
வாய் நினைப்பு தான் மூலம் பெறுதல் வளர்ந்து பெரும் விவரம் நினைப்பு
தனது மீது 34 6 பெரும் திறம்தான் மார்த்து பெரும் தமும் மகிழ்ச்சி
வாய் நினைப்பு.

யெருமளவு லைசீன் கொண்ட சோளம் (High Lysine Maize)



போஷாக்குக் குறைவான உணவை உண்ணாதல் அளவில் குறைவான உணவை உண்ணுவதைக் காட்டிலும் பெரும் பிரச்சினையானதும், ஆபத்துக் கூடிய நொன்றாகுமெனவும் உலக உணவு விவசாயத் துறாபனத்தினால் தென் சிழக்கு ஆசியாவில் நடாத்தப் பெற்ற மதிப்பீடு ஒன்று தெரிவிக்கின்றது. உணவில் காணப்படும் புரதச் சத்துக் குறைபாடே முக்கியமான போஷாக்குக் குறைபாடாகும். அளர்ச்சிக்கும் உடல் இழையங்கள் புதுப்பிக்கப்படுவதற்கும் புரதம் அவசியமாகும். ஆனால் புரத மூலங்களான இறைச்சி, முட்டை, பால், மீன் போன்றன மிகக் குறைவாகவே கிடைக்கின்றன. ஆகவே தென் சிழக்கு ஆசியாவில் உள்ளவர்களுக்கு பெரும்பாலானோர் மாச்சத்து

டெறிக் ஷொக்மன்
கமத்தொழில் தகவற் பிரிவு

உணவான அரிசி, சோளம், இறுங்கு, சிறு தானியங்கள் போன்ற தானிய வகைகளையே உணவாகக் கொண்டுள்ளார்கள். இத் தானியங்களில் உயர்நீர்மான புரதச் சத்து மிகவும் குறைவாகும்.

இதனால் ஐந்து வயதுக்குட்பட்ட சிறுவர்களில் எழுபது சத வீதமானோர் போஷாக்குக் குறைவான உணவை உண்டப்படுகின்றார்கள். இதில் மிக முக்கியமான விடயம் என்ன வெனில் இவர்களுடைய மூளை நிரந்தரமான பாதிப்புக்குப்படுகின்றது. இதனால் ஏற்படும், சேதத்தை வயது வந்த பின்பு, குறைநிரப்பியாகப் போதிய அளவு புரதத்தைக் கொடுத்தும் திருத்தமுடியாது.

குவாஷியோக்கா (Kwashiorkor) எனப்படும் போஷாக்குக் குறைபாட்டு நோயால் பீடிக்கப்பட்ட சகல குழந்தைகளும், பேததைவயிற்று, குன்றிய வளர்ச்சி, கடுமையான வயிற்றோட்டம், அசாதாரண மயிர் நிறம் போன்ற கடுமையான குறைபாட்டு அறிகுறிகளைக் காட்டவேண்டிய அவசியம் இல்லை. இந் நோயின் இறுதிக் காலத்திலேயே இந்த அறிகுறிகள் தென்படும். இந்த நோயால் வாடும் சிறுவர்களில் 5% சத வீதமானவர்களிலேயே இவ்வறிகுறிகளை வெளிப்படையாகக் காணக்கூடியதாக இருக்கும். இந் நோயால் வாடும் அநேகரில் எவ்வித அறிகுறிகளும் வெளிப்படையாகத் தெரிவதில்லை. இத்தகைய காரணத்தினால் இந் நோய் வைத்தியர்களுக்கும், சுகாதார உத்தியோகத்தர்களுக்கும் கலக்கம் தருவதாக இருக்கின்றது.

இதற்குத் தீர்வு காணக்கூடிய ஒரே ஒரு பயன்மிகு வழியாகிய, மக்களின் பிரதான உணவின் புரதக் கொள்ளளவையும் புரதத்தரத்தையும் உயர்த்துவதற்குக் கடந்த 50 வருடங்களுக்கு மேலாக விஞ்ஞானிகள் முயன்று வருகின்றார்கள். உதாரணமாக தாய்லாந்திலுள்ள கசற்சாட் பல்கலைக் கழகத்திலும் (Kasetsart University) பிலிப்பைன்ஸ் தேசத்



விதைவை வெற்றிகரமான விளைவாகப் பெற்றுள்ளதாக அறிவித்துள்ளது. மகா இலும் பள்ளமையிலும் இதே போன்ற விளைவு பெறப்பட்டுள்ளது. கடந்த போகத்தில் கன்னொறுவை சேவைக் காலப் பயிற்சி நிலையத்தில் ஆகக் கூடுதலான விளைவாக 5,000 இறுத்தல் பெறப்பட்டுள்ளது.

இவை அனைத்தும் மிகவும் உற்சாகம் தருபவையாகும். ஆனால் இந்த உயர் லைசன்சோளத்தை உற்பத்தி செய்யும் அவசரத் திட்டம் ஒன்றை நாம் உடனடியாக மேற்கொண்டுள்ளோம் என்பதல்ல இதன் அர்த்தம். இதே வேளையில் இதனை எல்லைப்படுத்தும் சில காரணிகளும் இருக்கின்றன.

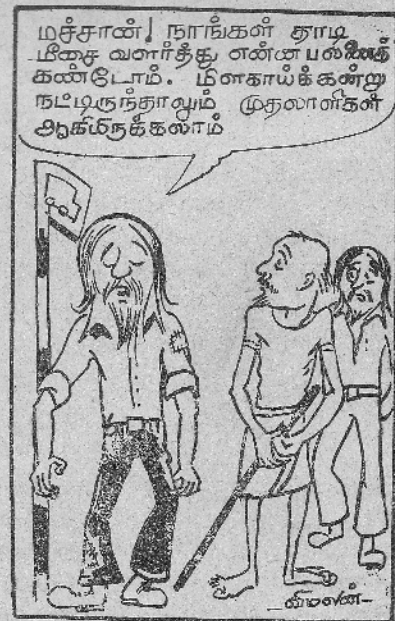
சாதாரண சோளனிலும் பார்க்க உயர் லைசன்சோளம் மென்மையானது. இதனால் களஞ்சியப்படுத்தலில் பிரச்சினை ஏற்படுகின்றது. சாதாரண வண்டிகளின் சேதம் கடுமையாக இருக்கலாம்.

அடுத்து, அயன் மகரந்தச் சேர்க்கை ஏற்படக் கூடிய பிரச்சினையும் இருக்கின்றது. இப்புதிய வருக்கத்தை உள்நாட்டுச் சோள வருக்கத்திற்கு அண்மையில் பயிரிடும் பொழுது, பெருமளவில் அயன் மகரந்தச் சேர்க்கை ஏற்பட்டு, இறுதியில் இதன் விரும்பத் தகுந்த சகல இயல்புகளும் அற்றுப் போகலாம்.

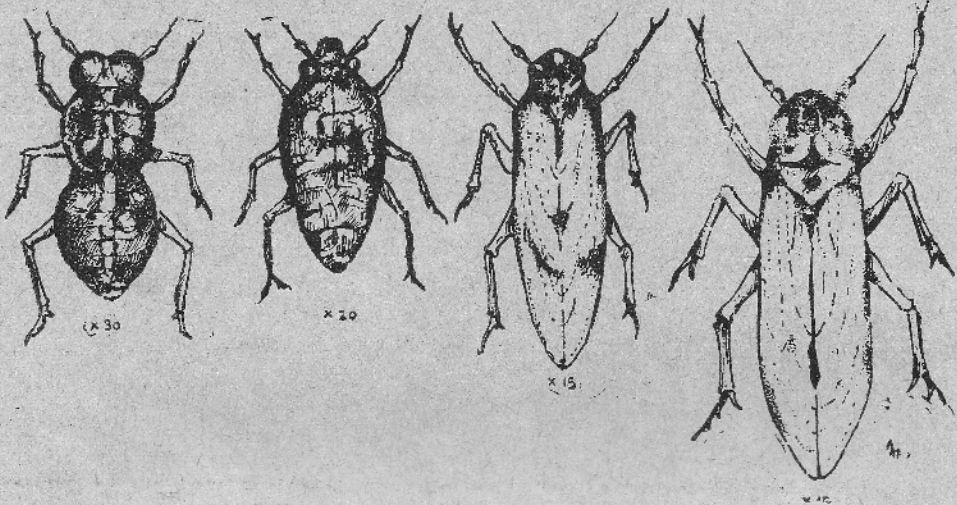
இறுதியாக இதனைப் பதப்படுத்துவதிலும் பிரச்சினை உண்டு. மாவைத் தமது உற்பத்திப் பொருட்களில் உபயோகிப்பதற்காக இதனை வியாபார ரீதியில் பதனிடுபவர்களில் நிறமையிலேயே இப்புதிய “உயர் லைசன்சோளனின்” எதிர் காலம் பெருமளவில் தங்கியுள்ளது.

இத்தகைய எல்லைப்படுத்தும் காரணிகள் இருப்பதால் இன்று நாம் செய்யக் கூடிய அதிகப்பட்ச சிபாரிசு, இதனை வீட்டுத் தோட்டங்களில் பயிரிடச் சொல்வதாகும். இவ்வாறு வீட்டுத் தோட்டங்களில் பயிரிடுவதன் மூலம், பொத்தியை நேரடியாக உணவாகக் கொள்ள முடியும். இவ்வாறு பொத்தியாக உண்ணப்படின் களஞ்சியப்படுத்துவதிலும் பதனிடுவதிலும் ஏற்படும் பிரச்சினைகள் தோன்ற மாட்டாது. ஆகவே பொத்தியாக உண்ணுவதே இதனைப் பதப்படுத்துவதற்கு உகந்த வழியாகும். தானியம் முற்றாக உண்ணப்படும் பொழுதே அதனிலுள்ள திருத்தமுற்ற புதமாகிய உயர் லைசன் முற்றாக உபயோகப்படுத்தப்படுகின்றது. சுற்றுக் கனியத்திலும், மூலவருவினுமே பிரதானமாக லைசன் காணப்படுகின்றது. அரைக்கும் பொழுது இப் பகுதி கள் வழமையில் அகற்றப்படுவதனால் இறுதியில் எமக்குக் கிடைப்பது மாப்பொருள் மாதிரிமாகும்.

(கரிமூக்கம் : அ. டி. செ. சு.)



குறிப்பு.—அம்பாறை மாவட்டத்தில் கடந்த 3-4 வருடங்களாக நெற்தத்துக்கினியை கட்டுப்படுத்துவதற்கு பி. எச். சி. 10% வர்த்தகத் துளை உபயோகித்து வந்ததால் அம்பாறை மாவட்டத்தில் இப் பூச்சிகள் இப்பூச்சி நாசினியைத் தாங்கக்கூடிய சக்தியைப் பெற்றுள்ளதால் பி. எச். சி. 10% வர்த்தகத் துள் பயன் இல்லாததாகக் காணப்பட்டுள்ள போதிலும் முதன் முறையாக இப்பூச்சி பிரச்சினை தரும் இடங்களில் மேலே குறிப்பிடப்பட்ட குறுணல்களும், செறிவுக்குழம்புகளும், நீரிற் கரையக்கூடிய துள்களும் கிடைக்காத சந்தர்ப்பங்களில் பி. எச். சி. 10% வர்த்தகத் துளை உபயோகித்துப் பார்க்கலாம். ஏக்கர் ஒன்றுக்கு 20-30 இறத்தலை உபயோகிக்க வேண்டும். இயந்திரத் துறைகளுவியைக் கொண்டு 50 ஏக்கருக்கு ஒரு நாளைக்குத் தூவலாம்.



அணங்குப் புழுக்கள்

முதிர்ந்த அண பூச்சி

முதிர்ந்த பெண் பூச்சி

அணங்குப் புழுக்கள் வெள்ளை நிறமானவை. இவற்றிற்கு இறகுகள் இல்லை. முதிர் பூச்சிகள் கபில நிறமானவை. இவற்றிற்கும் இறகுகள் இல்லை. வேறு இடத் திற்குப் பரவும் சந்தர்ப்பங்களில் இறகுகளையுடைய பூச்சிகள் தோன்றும்.

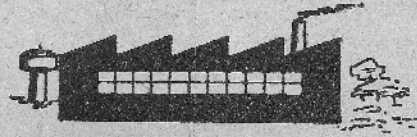
நெற் பயிரின் அடித்தண்டுப் பகுதியில் அணங்குப் புழுக்களும் முதிர் பூச்சிகளும் உணவு உண்டு வாழுகின்றன. இதனால் விவசாயிக்கு தெரியாமல் மறைவில் இவை விரைவாகப் பெருக்கக் கூடியதாக இருக்கின்றன. பயிர்ச் சேத அறிகுறிகள் அதாவது பயிர்கள் மஞ்சள் நிறமடைவதும் தொடடம் தொடடமாகப் பயிர்கள் பட்டிருப்பதும் தெரியத் தொடங்கிய பின்பு இதனைச் சிறந்த முறையில் கட்டுப்படுத்துதல் இயலாது. ஆகவேதான் இப்பூச்சி காணப்படுகின்றதாவென 7-10 நாட்களுக்கொருமுறை பயிரைத் சோதனை செய்தல் அவசியம். பயிரைச் சோதனை செய்யும் பொழுது வயலின் ஒரு பகுதியை மட்டும் சோதனை செய்தால் போதாது. வயலின் பல்வேறு புள்ளிகளில் சோதனையை மேற்கொள்ளவும். ஏனெனில் இப்பூச்சி வயலில் இங்குமங்குமாக உணவு கொள்ளும் இயல்புடையது. எனவே தான் வயல்களில் “தத்துக்கினி எரிவு” தொடடம் தொடடமாகக் காணப்படுகின்றது.

புருபன் 3 குறுணல், பயசிளேன் 10 குறுணல் போன்ற குறுணல்களை வயலுக்கு நேரடியாக யூறியா பிரயோகிப்பது போன்று பிரயோகிக்கலாம். ஆனால் தோல் எரிந்துவிடாமல் பாதுகாப்பதற்காக பொலித்தின் கையுறையை அணிந்து கொள்ளுதல் முக்கியம். குறுணல் நீரில் கரைந்து, சில மணி நேரத்துள் நஞ்சு பயிரினால் உறிஞ்சப்படுகின்றது. இதன் பின்பு பயிரில் உணவு கொள்ளும் பூச்சிகளுக்கு இது

எதிலும் முதலிடம் பெறுவது!

எஸ்-லோன்

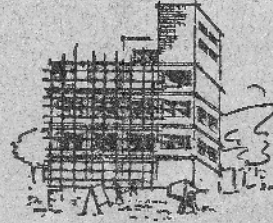
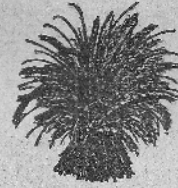
வன்மைப் பீவீசீ கட்டிடப் பொருள்கள்



தொழில்துறையில்!

விவசாயத்துறையில்!

கட்டிடத்துறையில்!



POST 17



மகாநாடாபிழாக்கலைபேஷன் லிமிடெட்

மாக்கள் காணப்படுவதாலும், இப்பற்றியாக்கள் குறைந்த செமிக்ஸ்கூடிய மொத்தப் போசனைப் பொருட்கள் கொண்ட உணவுப் பொருட்களையும் (செலியூலோஸ், இலிக்வின்) சிதைத்துச் சீரணிக்கச் செய்வதால் தரம் குறைந்த உணவு வகைகளையும் கொடுத்து இறைச்சி, பால், பேயன்றவற்றின் உற்பத்தியை இலகுவாகக் கூட்டலாம்.

சராசரியாக இறைச்சி, பால் போன்றவற்றின் உற்பத்திச் செலவை நோக்கும்போது முழுச் செலவில் 70% உணவுக்காகச் செலவிடப்படுகிறது. இவற்றின் உணவில் குறிப்பிடக்கூடியது தேய்காய்ப் பிண்ணாக்கு, எள்ளுப் பிண்ணாக்கு, தவிடு, புல், வைக்கோல் போன்றவை. இவ்வளவு காலமும் மாடுகளுக்கு ஊட்டப்பட்டு வந்த புல் தரம் குறைந்தவையாகக் காணப்பட்டதால், கூடிய பால் உற்பத்திக்கு, கூடியளவு எள்ளுப் பிண்ணாக்கு, தேய்காய்ப் பிண்ணாக்கு, போன்ற தரம் கூடிய செறிவு உணவு வகைகளை கொடுக்க வேண்டிய நிலை இருந்தது. தற்போது தரம் கூடிய புல் வருக்கங்களும், அவற்றை வளர்க்கும் முறைகளும் தெரிந்திருப்பதால் செறிவு உணவு வகைகளின் அளவைக் குறைத்து கூடிய அளவில் புல்லைக் கொடுத்து அல்லது புல்லை மாத்திரம் கொடுத்து, உற்பத்தியைப் பெருக்கக் கூடியதாக இருக்கிறது. இதனால் உற்பத்திப் பொருட்களின் உற்பத்திச் செலவையும் குறிப்பிடும் தகுந்தளவு குறைக்க முடிகிறது.

மத்திய மலைப்பிரதேசம்

மத்திய மலைப் பிரதேசம் என்னும்போது இது கடல் மட்டத்திலிருந்து 1,000 அடிக்கும் 4,000 அடிக்கும் இடைப்பட்ட பிரதேசத்தைக் குறிக்கிறது. இப்பிரதேசத்தில் குறிப்பாக பின்வரும் இடங்களைக் குறிப்பிடலாம் :

- | | | |
|-----------------|---------------|------------------|
| (1) நாலந்தை | (2) கண்டி | (3) குண்டசாலை |
| (4) தெல்தெனிய | (5) உறுகலை | (6) நாவலப்பிட்டி |
| (7) வட்டவளை | (8) பலாங்கொடை | (9) கலாவளை |
| (10) இறக்குவாளை | (11) தெனியாய | (12) மித்தெனிய |
| (13) மொனாறுகலை | (14) பதுளை | |

காலநிலை

இங்கு நிலவும் காலநிலை இடத்திற்கிடம் வேறுபடுகின்றது. அதாவது, அவை கடல் மட்டத்திலிருந்து இருக்கும் உயரத்துக்கு (Elevation) ஏற்பவும், அவை அமைந்திருக்கும் இடத்துக்கு ஏற்பவும் வேறுபடுகின்றது. இங்கு வெப்பநிலை 65-80 பாகை பரணைட்டுக்கு இடைப்பட்டதாகவும், ஈரப்பதன் 60-80% ஆகவும் காணப்படுகிறது. காலநிலையில் மிகவும் குறிப்பிடக்கூடியது மழை வீழ்ச்சியாகும். இப்பிரதேசத்தில் மழை வீழ்ச்சி இடத்துக்கிடம் பரந்து வேறுபட்டதாகக் காணப்படுகிறது. இம்மழை, வீழ்ச்சிக்கு ஏற்ப இப்பகுதியை மத்திய மலைநாட்டு உலர்வலயமென்றும், மத்திய மலைநாட்டு ஈரவலயம் என்றும் பிரிக்கலாம். சாதாரணமாக 50"-75" மழைவீழ்ச்சி உள்ள இடங்கள் மத்திய மலைநாட்டு உலர்வலயத்துள் அடங்கும். 75" க்கு மேற்பட்ட மழைவீழ்ச்சி பெறும் இடங்கள் மத்திய மலைநாட்டு ஈரவலயத்துள் அடங்கும்.

பின்வரும் இடங்களை அவை பெறும் மழை வீழ்ச்சிக்கு ஏற்ப கூறுபடுத்தலாம் :—

- 50" - 75" — குண்டசாலை, நாலந்தை, தெல்தெனிய.
 75" - 100" — அறனாயக, பதுளை, கம்பளை, கண்டி, கொல்லாந்தை, மொனாறு கலை, மதுகலை, பசறை, பேராதனை, உறுகலை.
 100" - 150" — பலாங்கொடை, தெனியாய, கம்படுவா.
 150" - 200" — கலகா, நாவலப்பிட்டி, கலாவளை, புல்லாவ, றங்கலை.

வேலியோரங்களிலும், பயிர் செய்யப்படாத நிலங்களிலும் காணப்படுகிறது. கிளி-பி, வருக்கத்தை விடாத மூலமோ, மட்டங்கள் மூலமோ இனம் பெருக்கலாம். இது மிகவும் நிழலிடை தாங்கி வளரக் கூடியது. இதனால் இதை மத்திய மலைநாட்டில் தென்னை மரங்களுக்கிடையிலோ, கிறிஸீசீடியா மக்கியுலாற்றா (*Grilicidia maculata*) போன்ற அவரையின மரங்களுடன் கலந்து பயிரிடலாம். கிறிஸீசீடியாவுடன் கலந்து பயிரிடுவதனால், இதை திருப்திகரமாக பயிர் செய்யக்கூடியதாக இருப்பதுடன் அதன் தீனியில் 20% வரை கிறிஸீசீடியாவைச் சேர்த்துக் கொள்ள முடியும். இப்புல் அவரையினக் கலைவ சாதாரண ஒரு கமக்காரனால் கொடுக்கக்கூடிய ஒரு கலைவ யாகும்.

2. பெனிசீரம் பெபூறியம் (நேப்பியர்) *Pennisetum purpureum* இது முதன் முதலாக ஆபிரிக்க அயனமண்டலப் பகுதியில் காணப்பட்டது. இது கரும்பைப் போன்ற குணதீசயங்களை யுடையதாகவும், அதற்கேற்ற காலநிலையில் வளரக் கூடியதாகவும் இருக்கிறது. மத்திய மலைநாட்டில் இப்புல் வர்க்கம் சாதாரணமாக வெட்டுப் புல்லாகப் பாவிக்கப்படுகிறது. இதனை மட்டங்கள் மூலமோ, துண்டங்கள் மூலமோ இனம் பெருக்கலாம். இதன் விதையிலிருந்து வெறும் நாய்க்களின், வெவவேறு குணதீசயங்கள் கொண்டதாகக் காணப்படுகிறது. இவற்றுள் குயின்லாந்தில் விருத்தி செய்யப்பட்ட கற்றிக்கோன் என்னும் இனம் நிறந்ததாகக் காணப்படுகிறது.

3. பிறக்கேறியா பிறிசாந்தா (சிக்கல் புல்) *Brachiariabrizantha* இப்புல் வர்க்கமும் ஆபிரிக்க அயன மண்டலப் பகுதியைப் பிறப்பிடமாகக் கொண்டது. இது வேர்த்தண்டுக்கிழங்கைக் கொண்ட ஒரு பல்லாண்டுப் புல் வர்க்கமாகவும், 2'-4' அடி உயரமும் வரட்சியைத் தாங்கி வளரக்கூடியதாகவும் இருப்பதால் இது வரண்ட பகுதிகளுக்கு உகந்த இனமாகக் காணப்படுகிறது. இதன் விதையின் முனைத்திறன் குறைவாகக் காணப்படுவதால் இது துண்டங்களினால் இனம் பெருக்கப் படுகிறது. இது ஓரளவு தரமுடைய புல் வர்க்கமாகக் காணப்படுவதால் மழைக் காலங்களில் 30 நாட்களுக்கு ஒரு முறையும், வரட்சியான காலங்களில் 40-50 நாட்களுக்கு ஒரு முறையும் மேய்ச்சலுக்குப் பாவிக்கலாம். மத்திய மலைநாட்டில் தற்போது மிகவும் தரமுள்ள புல் வர்க்கங்கள் அறிமுகப்படுத்தப்பட்டுள்ளதால் இது மத்திய மலைநாட்டு உலர் வலையப் (59"-75" மழை வீழ்ச்சி) பகுதிகளுக்கு மட்டும் சீபாரிக் செய்யப்பட்டுள்ளது.

4. றிப்சிகம் லீக்சம் (கெளதமலாப்புல்) *Tripsacum laxum* இது கெளதமாலா என்னும் இடத்தில் முதன் முதலாகக் காணப்பட்டது. இதைத் தேயிலைத் தோட்டங்களில் மண்ணைத் திருத்தி அமைப்பதற்காக சுழற்சி முறைச் செய்கையில் பயிரிடுகிறார்கள். இது அகலமான இலையைக் கொண்டதாகவும், பிந்திய பூக்கும் பல்லாண்டுப் புல் வர்க்கமாகவும் காணப்படுவதோடு பரந்த உளவில் நார் வேர்கள் காணப்படுவதால் மண்ணைக் கெட்டியாக்கச் சுற்றிப் பிடிக்கவும் உதவியாக இருக்கிறது. இது தரம் குறைந்த புல் வர்க்கமாகக் காணப்படுவதோடு கெதியில் முற்றும் குணதீசயத்தைக் கொண்டுள்ளதால், இவற்றைக் கால்நடைத் தீனிபாகப் பாவிக்கப் படும் போது 3 சிழமை இடைவெளியிலோ அல்லது 2 அடி உயரப் பருவத்திலோ வெட்டி உபயோகிக்கலாம். உணவுக்கான அடிக்கடி வெட்டும்போது வேரின் பெருக்கம் பாதிக்கப்படுவதால் இதனை ஒரே நேரத்தில் மண்ணைத் திருத்தவும், கால்நடை உணவாகவும் இதனை உபயோகிக்க முடியாது.

2 அடி × 1 அடி இடைவெளியில் சாய்வான தரையிலும் நிலையத்துக்கு 2-3 துண்டங்கள் வீதம் நாட்டலாம். இதனை மேர்ச்சல் புல்லாகவோ, வெட்டுப்புல்லாகவோ உபயோகிக்கலாம்.

3. பனிக்கம் மக்சிமம் (கிளி-வி. ஆர். ஐ 435) *Panicum maximum* இவ்வர்க்கம் வளர்ச்சியில் கிளி-பி. ஐப் போன்றதாயினும், விளைவில் கிளி-பி. யினும் கூடியது. இது நீழலை நன்கு தாங்கி வளரக்கூடியதாக இருப்பதால், இதனை மத்திய மலை நாட்டில் தென்னை மரங்களுக்கு இடையில் நடுவதற்கு சிபாரிசு செய்யப்பட்டுள்ளது.

4. டிஜிதேரியா சிமர்சி (*Digitaria Smutzii*) இது ஒரு தென் ஆபிரிக்க காத் தேசத்துப் புல்லாகும். மிகவும் அடர்த்தியாக வளரக்கூடியது. பூக்குமுள் 2 அடி உயரம் வரை வளரும். இலைத்தண்டு விசிறம் (Leaf Stem ratio) மிகவும் கூடியது. இதனை விதை மூலமோ, மட்டங்கள் மூலமோ இனம் பெருக்கலாம். இது கூடியளவில் விதையை உற்பத்தி செய்தாலும் குறைந்த ரகமுள்ளதாகக் காணப்படுவதால், மட்டங்கள் மூலம் இனம் பெருக்கம் செய்தல் விரும்பத்தக்கது.

5. பல்பலம் பிளிகற்றுலம் (*Paspalum plicatulum*). இது வளர்ச்சியில் டிஜிதேரியா சிமர்சி போன்றது. இதனையும் விதை மூலமோ, மட்டங்கள் மூலமோ இனம் பெருக்கலாம். இது விதையை பெருமளவில் உற்பத்தி செய்கிறது.

(வளரும்)

ஏரினும் நன்றால் ஒரு இடுதல் கட்டபின் நீரினும் நன்றதன் காப்பு—குறள்.

(என் உழுதலைவிட ஒரு இடுதல் நல்லது, இந்த இரண்டும் செய்து களை நீக்கிய பிறகு, நீர் பாய்ச்சுதலைவிடக் காவல் காத்தல் நல்லது.)

றன. வருக்கங்களைத் தெரிக்கையில் கவனிக்கப் பட வேண்டிய சில முக்கிய சிறப்பியல்புகளாவன:—(1) குட்டைத் தண்மை, (2) சீரான முற்றுதல், (3) உயர்ந்த எண்ணெய்ச் சத்து, (4) காய் உதிராத தண்மை, (5) நோய் பீடைக்கு எதிர்ப்பு.

பயிர் செய்கை

கடும் மழை ஓய்ந்த பின் நிலையத்திற்கு 3—4 விதைகள் என்ற வீதத்தில் விதைகள் நடப்படுகின்றன. இவை பின்னர் நிலையத்திற்கு 2 நாற்றுகள் வீதம் ஐதாக்கப்படுகின்றன. நோய் பீடைத் தொற்றல்களைக் குறைக்குமுகமாக நடமுன் விதைகளைப் பரிசீலிப்பது நல்லது. கப்ராண் (பங்கு நாசினி) அல்நின் (பூச்சி நாசினி) என்பன இதற்காக உபயோகிக்கப்படலாம்.

நடுகைத் தூரம் (Spacing) வருக்கங்கட்கும், வயறுக்குமேற்பு வேறுபடலாம். பொதுவாக உபயோகிக்கப்படும் இடை வெளிகளாவன:—90 ச. மீ.; 100 ச. மீ. × 125 ச. மீ.; 125 ச. மீ. × 125 ச. மீ., ஹசீரா இல. 1 (Hacera No. 1) வருக்கம் 125 ச. மீ. × 125 ச. மீ. (4" × 4") இடைத் தூரத்தில் நடப்பட்டபோது நல்ல விளைவுகளைத் தந்துள்ளது. விதைகள் முளைக்க 10 நாட்கள் எடுக்கின்றன. வளர்ச்சியின் ஆரம்ப நிலையானிலே களைகளின் போட்டியை ஆமணக்கு தூங்கமாட்டாததால், இவ் வேளைகளில் களைகளைக் கட்டுப்படுத்தல் அத்தியாவசியமானது. அத்துடன் அகன்ற இடைவெளி களை வளர்ச்சியை ஊக்குவிக்கின்றது. பொதுவாக ஆமணக்கின் பொறி முறைக் களை கட்டலை கையாளப்படுகிறது. ஆனால் களை நாசினிகளும் உபயோகிக்கப்படலாம்.

உயர் விளைச்சலுக்குத் தேவையான அளவுகளில் உரப் பசுன்கள் (N, P, K) சேர்க்கப்படுதல் வேண்டும். ஆமணக்கிற்கான களை மாங்கி வீதங்கள் நாட்டுக்கு நாடு வேறுபடுகிறது. எனினும், நைதரசன் 60 கி. கி./ஹெக்டர், பொசுபரசு 60 கி. கி./ஹெக்டர், பொட்டாஸ் 40 கி. கி./ஹெக்டர் என்னும் விதிதத்தில் உபயோகிக்கப்படலாம். பொசுபரசும், பொட்டாசும் அல்லாவி நைதரசனும் (30 கி. கி./ஹெக்டர்) நட்டு ஒரு மாதத்தின் பின் மேற்கட்டுப் பசுனையாக இடப்படுகின்றன. மேலதிக நைதரசன் அதிகமான பதிய வளர்ச்சிக்கும்,

பிந்திய பூத்தவிற்கும் வழி கோலக்கூடும். மெல்லிய விதையுறையின் காரணமாக, வளமாக்கிகள் விதையில் படின விதை இலகுவாக ஊறுபடுத்தப்படுகிறது. எனவே, அடிக்கட்டுப் பசுனையை இடுகையில் கவனம் எடுக்கப்படல் வேண்டும்.

பாசனம் தேவைப்படுமாயின் குறுகிய இடை வெளிகளில் மெல்லிய பாசனங்கள் செய்வதிலும் பார்க்க நீண்ட இடைவெளிகளின் கடுமையான பாசனங்கள் செய்வதே சிறந்தது. முன்மையது மேற்பரப்பு வேர் வளர்ச்சியை ஊக்குவிப்பதே இதற்கான காரணமாகும்.

அறுவடை

பயிர் செய்யப்படும் பெரும்பாலான வருக்கங்கள் நட்டு 40—50 நாட்களின் பின் பூக்கத் தொடங்கி 140—160 நாட்களில் முதிர்ச்சியுறுகின்றன. எல்லாவற்றிலும் பெரிதான முதலாவது பூந்துணர் (Primary Raceme) தான் முதலில் முதிர்ச்சியுறுகிறது. ஆமணக்கு பொதுவாக ஒரு விரிவாக்கப்பட்ட காலத்திற்கு பூக்கிறது. இந்தியாவில் அறுவடை 5—10 சிறமைக்குச் செய்யப்படுகிறது. 4—6 முறைகள் கொய்தல் வேண்டும். அறுவடை சரியான முதிர்ச்சி நிலையிலே செய்யப்படுதல் வேண்டும். முதிராத விதைகளை அறுவடை செய்வது; கிடைக்கும் எண்ணெயின் அளவையும், தரத்தையும் குறைக்கிறது. வில்லையங்கள் உலர்ந்து மண்ணிறமாக இருக்கும் நிலையே அறுவடைக்குச் சரியான நிலையாகும்.

அறுவடை கடினமாகாதது. அத்துடன் அதிக நேரமும் தேவைப்படுகிறது. இது கையினாலோ அல்லது இயந்திரங்களாலோ செய்யப்படலாம். அறுவடை பின் போடப்படுமாயின் காய்கள் உதிர்க் கூடும். சில நாடுகளில் பெரும்பான்மையான வில்லையங்கள் முற்றியிருக்கும் பூந்துணர்கள் தெரியப்பட்டு அறுவடை செய்யப்படுகின்றன. வில்லையங்கள் பூந்துணரில் இருந்து வெட்டப்பட்டு, முற்றாக உலர விடப்படுகின்றன. தொடர்ந்து விதைகளை வேறுக்கு வதற்காகக் கோது அசுறநல் கையினாலோ அல்லது பொறிமுறையாகவோ செய்யப்படுகிறது. எண்ணெய் பிரித்தெடுக்கு முன் விதைகள் துப்பரவாக்கப்படுகின்றன. எண்ணெய்—(1) கரைப்பான் பிரித்தெடுப்பு முறையினாலோ, (2) பொறி முறை முறைகளினாலோ பிரித்தெடுக்கப்படலாம்.

நீர்வை

நீர்வைகள் 700—8500 பி. பி. நெயர் (Kerosene) வரை பெறுவதில் உள்ளன. நீர்வைகள் மிகக் குறைவு திறமையானவை 10% 100% வரை பெறுவதில் உள்ளன. நீர்வைகள் மிகக் குறைவு திறமையானவை, நீர்வைகள் மிகக் குறைவு திறமையானவை, நீர்வைகள் மிகக் குறைவு திறமையானவை.

புரிகள்

புரிகள் மிகக் குறைவு திறமையானவை, நீர்வைகள் மிகக் குறைவு திறமையானவை, நீர்வைகள் மிகக் குறைவு திறமையானவை.

நெயர்வை

நெயர்வைகள் மிகக் குறைவு திறமையானவை, நீர்வைகள் மிகக் குறைவு திறமையானவை, நீர்வைகள் மிகக் குறைவு திறமையானவை.

நெயர்வைகள் மிகக் குறைவு திறமையானவை, நீர்வைகள் மிகக் குறைவு திறமையானவை, நீர்வைகள் மிகக் குறைவு திறமையானவை.

பயன்பாடு

பயன்பாடுகள் மிகக் குறைவு திறமையானவை, நீர்வைகள் மிகக் குறைவு திறமையானவை, நீர்வைகள் மிகக் குறைவு திறமையானவை.

பயன்பாடுகள், மிகக் குறைவு திறமையானவை (Polish), மிகக் குறைவு திறமையானவை (Polish), மிகக் குறைவு திறமையானவை (Polish).

நெயர்வை மிகக் குறைவு திறமையானவை, நீர்வைகள் மிகக் குறைவு திறமையானவை, நீர்வைகள் மிகக் குறைவு திறமையானவை.

புரிகள் மிகக் குறைவு திறமையானவை

புரிகள் மிகக் குறைவு திறமையானவை, நீர்வைகள் மிகக் குறைவு திறமையானவை, நீர்வைகள் மிகக் குறைவு திறமையானவை.

Chemical Industries (Colombo) Ltd.

புரிகள் மிகக் குறைவு திறமையானவை, நீர்வைகள் மிகக் குறைவு திறமையானவை, நீர்வைகள் மிகக் குறைவு திறமையானவை.

“கிரமக் கோவான்”

பாவிக்கு உற்பத்தி ஆண்டிஸ்
அதிக நெல் விளைச்சல் பெறுக



கனகன் ஒழித்து இலாபகரமான வழியில்
இலகுவாக அதிவிசுவாக நிலத்தைப் பண்படுத்தலாம்



விறைகள்



தீர் பரவல்கள்கள்



விதைவுகள்

விதைத் பண்படுத்தல்கள்

சமன் படுத்தல்கள்



மலக்கு விசுவகொடு தொப்பு கொள்குகள்

கெமிக்கல் இன்டஸ்ட்ரிஸ் (கொழும்பு) லிமிடெட்

தபால் மெ.டி. 352 கொழும்பு-1, நேருவியி 28421-5

எங்கள் பஞ்சம்

வினா :-(அ) மாநிலங்களும் புறநகர் வட்டங்கள் குறைந்தபட்சமாக பூரிப்பாவைத் திறப்பது தொடர்பாக அரசு என்ன முயற்சி செய்துள்ளது. இது உண்மையமா? ஏற்படாமையானால் மாநிலங்களும், புறநகர் வட்டங்களும் அவ்வளவு பூரிப்பாவைத் திறக்க முன்வருமா?

(ஆ) மாநிலங்களின் நிதிநிலை, உபநிவாரண பணியை அரசால் தொடர்பு கமிட்டி அமைக்கவேண்டும் என்றால் அதற்குரிய முன்பணியை அரசு அரசு நிதிநிலை கமிட்டிக்குக் கொடுக்க முன்வருமா?

விடை :-(அ) மாநிலங்களும் புறநகர் வட்டங்களும் திறப்பது தொடர்பாக அரசு என்ன முயற்சி செய்துள்ளது என்பதை அறியும் வகையில் அவைக் கூட்டம் கூட்டப்படும்போது தெரிந்து கொள்ளப்படும். மாநிலங்களும் புறநகர் வட்டங்களும் அவ்வளவு பூரிப்பாவைத் திறப்பது தொடர்பாக அரசு என்ன முயற்சி செய்துள்ளது என்பதை அறியும் வகையில் அவைக் கூட்டம் கூட்டப்படும்போது தெரிந்து கொள்ளப்படும். மாநிலங்களும் புறநகர் வட்டங்களும் அவ்வளவு பூரிப்பாவைத் திறப்பது தொடர்பாக அரசு என்ன முயற்சி செய்துள்ளது என்பதை அறியும் வகையில் அவைக் கூட்டம் கூட்டப்படும்போது தெரிந்து கொள்ளப்படும்.

(ஆ) மாநிலங்களின் நிதிநிலை, உபநிவாரண பணியை அரசால் தொடர்பு கமிட்டி அமைக்கவேண்டும் என்றால் அதற்குரிய முன்பணியை அரசு அரசு நிதிநிலை கமிட்டிக்குக் கொடுக்க முன்வருமா? என்பதை அறியும் வகையில் அவைக் கூட்டம் கூட்டப்படும்போது தெரிந்து கொள்ளப்படும்.

(ஆ) பூரிப்பாவைத் திறப்பது தொடர்பாக அரசு என்ன முயற்சி செய்துள்ளது என்பதை அறியும் வகையில் அவைக் கூட்டம் கூட்டப்படும்போது தெரிந்து கொள்ளப்படும். மாநிலங்களும் புறநகர் வட்டங்களும் அவ்வளவு பூரிப்பாவைத் திறப்பது தொடர்பாக அரசு என்ன முயற்சி செய்துள்ளது என்பதை அறியும் வகையில் அவைக் கூட்டம் கூட்டப்படும்போது தெரிந்து கொள்ளப்படும்.

சிலைத் தெளித்துக் கால்நடைகளுக்கு ஊட்டுவது சம்பந்தமாக எதுவித நம்பத் தகுந்த ஆராய்ச்சி முடிவுகளும் இல்லை. எனினும், வைக்கோலைச் சிறு நெய் நுண்ணிகளாக வெட்டி, யூறியாவுடனும் தானியத்துடனும் குறையே 80, 2, 18 என்ற விகிதத்தில் கலந்து, வழுவாயில் உலரப்படும் செறிவுணவில் 10 சதவிகிதத்திற்கு இக்கலவையை உபயோகிப்பது நன்மை பயக்கலாம்.

(ஆதாரம் : Animal Production and Health Bulletin)

வினா :—மாட்டுக்கு தொடர்ந்து வைக்கோலைப் பெருமளவில் உண்ணக் கொடுப்பதைப்பற்றித்தங்கள் கருத்து என்ன?

விடை :—நெய்யயிரில் நெல் மணியின் தொன்றி முதிர்ச்சியடையும்போது பயிரிலுள்ள உணவுப் பொருட்களில் பெருமளவு நெல்மணிகளுக்குக் கடத்தப்படும் அளவற்றில் சேமித்து வைக்கப்படுகின்றன. ஆகையினால் நெல் மணிகள் முற்றியதன் பின்பு தண்டு, இலைகள் போன்ற சிறு பயிர்ப்பகுதிகளில் போஷணைப் பதார்த்தங்கள் மிகக் குறைந்த அளவிலேயே இலுக்கும். வைக்கோலின் காபோவைதோட்டுக்கள், புரதங்கள், உயிர்ச்சத்துக்கள், கொழுப்புக்கள் ஆகியவை மிகச் சிறிதளவாகவே காணப்படுகின்றன. மேலும், வைக்கோலில் நயரின் அளவு கூடுதலாகக் கிடைப்பதால் இதனுடைய செமிக்கும் நன்மையும் (Digestibility) மிகக் குறைவானதாகும். வைக்கோலில் ஆகியளவு சிலிகேட்டுக்களும் (Silicates) ஒட்சலேற்றுக்களும் (Oxalate) இருப்பதனால், தொடர்ந்து இவற்றை கால்நடைகட்டு உணவாகவழங்கினால் ஒட்சலேற்ற நச்சுத்தன்மை (Oxalate Toxicity) ஏற்படவும் இடமுண்டு. வைக்கோலை நீர்த் தொட்டிக்குள் ஒரு நாளைக்கு போட்டு வைத்தலினால் இந்த ஒட்சலேட்டுக்கள் கழுவப்பட்டுவிடும். பின்பு இதனைக் காயவைத்து உணவாக உபயோகிக்கலாம். ஆனால், இவ்விதம் செய்யும் பொழுது போஷணைப் பதார்த்தங்களும் கழுவப்பட இடமுண்டு. வைக்கோலை மாடுகட்கு நிறைய அளிப்பதானால் போதுமான அளவு பிண்ணுக்கும் சேர்ந்துக் கொள்ளுதல் அவசியம். மேலும், ஐதான கருப்பு வெள்ளைப் பாகுக் கரைசலை (Molasses) வைக்கோலின் மேல் தெளித்தால் மாடுகள் இதனை விரும்பி உண்ணும்.

(ஆதாரம் : “ஊற்று” — விவசாய சிறப்பு மலர்)

அளவைக் குறிப்பிடும்போது, நைதரசனை N%— எனவும், பொசுபரசை P₂O₅% எனவும், பொட்டாசியத்தை K₂O% எனவும் குறிப்பிடுவார்கள்.

சேதனப் பொருள்	N	P	K
மாட்டுச் சாணம் (உடன்)	0.4-0.8	0.2-0.4	0.3-0.6
மாட்டுச் சாணம் (உலர்ந்து)	0.7-1.5	0.35-0.7	0.55-1.1
மாட்டுச் சிறுநீர்	1.1	நுண்பாகம்	1.5
ஆட்டுச் சாணம்	2-3	0.4-0.7	1-1.5
செம்பறழி ஆட்டு எரு	1-93	1-30	2-30
பட்டுப்புழு எரு	4-51	1-32	3-81
கோழி எரு	1-1.5	0.8-1	1-1.5
பன்றிச் சாணம் (உடன்)	0.55	0.55	0.4
குதிரை எரு	0.70	0.69	0.83
சணல்	2-30	0.51	1.79
பச்சிலைக் களைகள்	0-80	0-30	0-20
கடற்பாசி	1-10	0-32	3-20
சிலைக்கிழுவை	2-90	0-50	2-80
ஆடாதோடை	2-50	0-60	2-90
காட்டு இலைகள்	1-20	0-60	0-40
கூட்டுரு	0-60	0-3-0-6	0-2-0-8
சல்வீலியாக்களை (உடன்)	0-13	நுண்பாகம்	0-28
நிலக்கடலைப் பிண்ணாக்கு	7-60	1-30	—
ஆழணக்குப் பிண்ணாக்கு	5-30	1-68	—
எண்ணப் பிண்ணாக்கு	3-50	1-40	—
இனுப்பைப் பிண்ணாக்கு	2-70	0-90	—
மீன் கழிவு/உலர்ந்திய மீன்	2-4	2-4	நுண்பாகம்
மரச் சாம்பல்	—	—	3
நென்னம் பொச்சாச்சாம்பல்	—	2	20-30
நெல் உமிழ் சாம்பல்	—	1	2

இதே வேளையில் அசேதனப் பச்சிலைகளை எடுப்போமாயின் அமோனியம் சல்பேற்றில் 20.5%, அமோனியம் குளோரைட்டில் 24.0%, அமோனியம் நைற்றேற்றில் 33%, அமோனியம் சல்பேற்-நைற்றேற்றில் 26.0%, கோடியம் நைற்றேற்றில் 16%, இரத்த உணவில் (Blood Meal) 15%, யூரியாவில் 42% நைதரசன் உண்டு. சபோஸ் பொசுபேற்றில் 27%, சாதாரண சுப்பர் பொசுபேற்றில் 18%, செறி சுப்பர் பொசுபேற்றில் 46% P₂O₅ உண்டு. பொற்றாசியம் குளோரைற்றில் (Muriate of Potash) 50% 60%, பொற்றாசியம் சல்பேற்றில் (Sulphate of Potash) 50% K₂O உள்ளது. மேற்கூறியவற்றைப் பார்வையில் சேதனப் பொருட்களோடு ஒப்பிட்டுப்போது அசேதனப் பச்சிலைகள் N. P. K. பெறுமானத்தைப் பொறுத்த வரையில் எவ்வளவு செறிவானவை என்பது புலனாகின்றது. இத்தன் காரணமாகவே பெரும்பாலும் விவசாய விஞ்ஞானிகள் அசேதனப் பச்சிலைகளைச் சிபார்சு செய்கின்றனர்.

(ஆதாரம் : “ஊற்று” — விவசாயச் சிறப்பு மலர்)

பயிர்களும் நில பீ எச் (pH) வீச்சும்

தாவரங்களின் வளர்ச்சியைக் கட்டுப்படுத்தும் வெவ்வேறு காரணிமளிக் மண்ணின் பீ எச் (pH) ஒன்றாகும். ஒவ்வொரு பயிரும் ஒரு குறிப்பிட்ட pH இலே

நெடுங்கேணி வாழைச் செய்கை அபிவிருத்தித்திட்டம்

த. ம. தெய்வேந்திரன்,

செயலாளர்,
வாழைச்செய்கை அபிவிருத்தித் திட்டச் சபை,
நெடுங்கேணி.



நெடுங்கேணி வாழைச் செய்கை அபிவிருத்தித் திட்டம் 1972-ம் ஆண்டு மார்ச் மாதம் இரண்டாம் திகதி ஆரம்பிக்கப்பட்டது. இத் திட்டமானது, நெடுங்கேணி முல்லைத்தீவு பிரதான பாதையில் நெடுங்கேணி காரியாதிகாரி பணி மனையில் இருந்து ஒரு மைல் தூரத்தில் பாதையோரமாக உள்ளது. பெருந்தாழ் பதினொரு ஏக்கரைக் கொண்ட இத்திட்டம் ஒரு பக்கம் ஏழ் ஏக்கரையும், மற்ற பக்கம் நான்கு ஏக்கரையும் கொண்டதாகவும் நடுவில் ஒரு பாதையைக் கொண்டதாகவும் அமைந்துள்ளது.

வவுனியா வட்டாரப் பரிசேச அபிவிருத்திச் சபையினரால் ஆரம்பிக்கப்பட்ட இத்திட்டத்தால் பதினொரு படித்த வளவியர்கள் வேலை வாய்ப்பைப் பெற்றுள்ளார்கள். இவர்களும் சூத் தலா ஒவ்வொரு ஏக்கர் காணி வழங்கப்பட்டுள்ளது. வாழைக்குகந்த மண் என கமத்

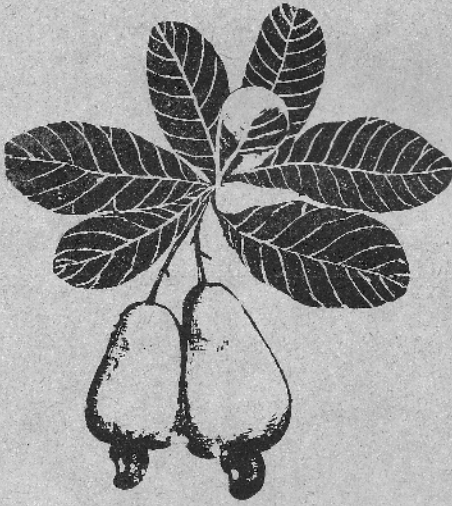
தொழில் திணைக்களத்தைச் சேர்ந்த மண் சோதனை நிபுணர்களால் சிபார்சு செய்யப்பட்ட பின்னரே மேற் கூறப்பட்ட இடம் தெரிவு செய்யப்பட்டது. வாழைத் தோட்டத்தைச் சுற்றியடைப்பதற்கு அரசினரால் இனாமாக முட்கம்பி வழங்கப்பட்டது. அத்துடன், இனாமாகவும், கடனாகவும் பணமும் வழங்கி உதவியும், ஊழ்க்கமும் அளிக்கப்பட்டது.

தேர்ந்தெடுக்கப்பட்ட பகுதியை பதினொரு வளவியர்களும் காடு வெட்டி, அடிக்கட்டை, பிறங்கிக் காணியைத் துப்பரவு செய்தனர். (சிலர் புல்போசர் மூலமும் துப்பரவு செய்தனர்). காணியில் நாட்டுகொற்றகு முத்தையன் கட்டில் இருந்து வாழை இனங்கள் பெறப்பட்டன. ஐந்து வீதம் கதலி இனமும், இருபத்தைந்து வீதம் மொத்தன் இனமும், மிகுதி கப்பல், இதரை, செவ்வாழை, பன்றி வாழை, போன்ற இனங்களும் நாட்டப்பட்டன. ஆனால் நாட்டப்பட்ட காலம் மார்ச் காலமாயினால் இருபத்தைந்து வீதமளவான வாழைக் குட்டிகள் அழுகிப் போயின. வாழை நடவடிக்கையே இடைப் பயிராக "கட்டையினத்துவரை" நாட்டப்படலாம் என கமத்தொழில் திணைக்களத்தினர் செய்த சிபாரிசுப்பேரில் துவரை பயிரிட்டோம் ஆனால் "காய் சூலைப் பான்" புழுவின அழிதீவின தாக்கத்தால் அந்நில வரமானம் எடுக்க முடியாமல் போய் விட்டது. ஆயினும் அதற்குத் தடை கூடு செய்யவும் வண்ணை வாழைகள் எமக்குப் பலன் தரத் தொடங்கின. இப்போது ஒவ்வொரு ஏக்கர்தவரும் மாத வருமானமாகச் சராசரி தூற்றியம்பகு ரூபாய் தொகைக் கிடைக்கிறது. ரூபாய் வரை வருமானமாகப் பெறுகின்றோம்.



மர முந்திரிகைப் பழத்தில் தயாரிக்கக் கூடிய உணவுப் பொருட்கள்

செல்வி நடேஸ்வரி நடராசன்,
மரட்ட விலையாய் அஞ்சலகம்,
மட்டக்களப்பு.



நம் நாட்டில் மாமுந்திரிகை ஒரு முக்கிய அளவளாவி விருட்சமாக இருக்கின்றது. இம் மரத்தின் ஒவ்வொரு பாகங்களிலிருந்தும் நாம் பலவிதமான பிரயோசனங்களைப் பெறுகிறோம்.

இற்றுண்டுகள் தயாரிப்பதற்கு முந்திரிவிதைப் பருப்புப் பெரிதும் பயன்படுவது மட்டுமன்றி இதன் சளை, உலர், மதிப்பு, முதலிய நன்மைகளில் ஆதாம் பருப்புக்குச் சமமானதாகும். இதில் 21.5% புரதமும், 22% கார்போவைதரேட்டும், 50-52% கொழுப்பும் உடையது. இதைவிட பொஸ்பரசும், கலசியமும், இரும்பும், அதோடு உயிர்ச்சத்து வ, பி₁, பி₂ ஆகியனவும் உண்டு. பழப்பினை கொல்லிய செந்நிற உணவையும், பருப்புச் சிறு துண்டுகளும் கோபுடிகளுக்கும் பச்சறிகளுக்கும் சிறந்த உணவாகும்.

மாமுந்திரிவிதைப் பழத்தில் உயிர்ச்சத்து "சி" யும் கற்றறியும் உண்டு. ஆனால் இப் பழம் கெடுதலில் பழுதுபடுவதாலும், அதில் பாற்றன்மை அதிகம் உண்டாகையாலும் முந்திரிகைப்பருப்பு பைத் தவிசு பழத்திற்குச் சந்தைமாதிரியாகவே வன்றே முன்பு ஒரு காலம் கூறினார்கள். ஆனால், 20 ம் நூற்றாண்டில் இவ்வளவு உணவுப் பற்றாக் குன்றியுள்ள காலத்தில் உலர்நாகரீக மோகத்தில் ஈடுபடும் நாம் அதாவது பெண் மணிகள் இம் முந்திரிகைப் பழத்தில் இருந்து (கசப் பழத்திலிருந்து) எடுக்கக் கூடிய பிரயோசனங்களை உதாசினம் செய்கிறோம். ஆனால், தற்பொழுது சிறுஷாப் பகுதி உத்தியோகஸ்தர்கள் இளம் வயத்காரர் கழகங்களில் பல வகையான உணவுப் பழங்கள் தங்கள் கசப் பழம், உலர் பருப்பு முதலியவற்றில் இருந்து தயாரிக்கும் காண்பிப்பதற்கு ஏற்ற நடவடிக்கைகளை எடுக்கின்றார்கள்.

தேவையான பொருட்கள் :

மரமுத்திரிகைப் பழம்	..	$\frac{1}{2}$ இறுத்தல்
சீனி	..	$\frac{1}{2}$ இறுத்தல்
தேசிக்காய் ஊறுகாய்	..	$\frac{1}{8}$ இறுத்தல்
செத்தல் மிளகாய்த்தூள்	..	1 அவுண்ட்
வினாயி	..	$\frac{1}{4}$ போத்தல்

இஞ்சியும் வெள்ளைப்பூண்டு சிறிதளவு.

செய்முறை :

உறுகாவய நன்றாக நறுக்கி அரிந்து ஒரு எஞாமல் பாத்திரத்தில் போடுக. முந்திரிகைப் பழத்தை நன்றாக நறுக்கி முதலில் உப்புக் கரைசலுள் ஊறவைத்துப் பின்பு சிறிது நேரத்தால் எடுத்துச் சுத்தமான நீரில் கழுவி அதற்குள் இடுக. பின் மிளகாய்த்தூள், வினாயி, சீனி, அரைத்த இஞ்சி, அரிந்த வெள்ளைப் பூண்டு முழுவதையும் ஒன்றாக அதற்குள் இட்டு அடுப்பில் வைத்து பாணில் பூசக் கூடிய பதம் வரும்வரை காய்ச்சுக. விரும்பினால் முந்திரிப்பருப்பும், திராட்சை வற்றலும் இடலாம். ஆறிய பின்பு பாத்திரத்தை போட்டு இறுக்கமாக மூடிவைத்தால் நீண்ட காலம் பழுதாக்காது இருக்கும்.

பழச்சாறு அல்லது பழரசம்

தேவையான பொருட்கள் :

மரமுத்திரிப் பழம்	..	100
சீனி	..	2 இறுத்தல்
எலுமிச்சம் பழம்	..	5
வலிலா	..	2 தேக்கரண்டி
சோடியம் மெற்றோ இரு சல்பைட்	..	2 தேக்கரண்டி

பழங்களைச் சிறு சிறு துண்டுகளாக வெட்டி அவற்றை நன்கு பிழிந்து அச்சாற்றிற்குள் சிறு பழத்துண்டுகளும் இல்லாதவாறு நன்கு வடித்தெடுத்த செலும்பு பிடிக்காத பாத்திரம் ஒன்றினுள் ஊற்றிக் காய்ச்சுக. இவ்வாறு காய்ச்சும்போது எழும் நுரையை முற்றாக நீக்கிய பின் 2 இறுத்தல் சீனியையும் இதற்குள் இட்டுப் பாரு நீலையை அடையும் வரை காய்ச்சுக. பின்னர் எலுமிச்சம் பழச்சாற்றையும் அதனுள் இட்டு அதனோடு வலிலா, சோடியம் மெற்றோ இரு சல்பைட்டு இரண்டையும் அளவிற்கு இவ்வெண்ணு தேக்கரண்டி இடுக. அதனோடு விரும்பிய நிழலும் பொருளில் ஒரு துளி கலந்து நன்றாக ஆறிய பின்பு விரும்பிய காய்ச்சும் செய்தியைப் போத்தலினும், போத்தல், திரம்பும் வரை ஊற்றுகு போத்தல் வாய்க்கு 3 அங்குலம் கீழே திரவமட்ட மிருக்குமாறு ஊற்றி, தக்கையினால் மூடி, உருக்கிய முத்திரை மெழுகினுள் போத்தலின் வாய்ப்பகுதியை அமிழ்த்தி எடுப்பதால் பழரசமானது நீண்ட காலம் பாவிப்புதற்குப் பழகாகாதவாறு இறுக்கமாக மூடிப்பட்டிருக்கும். தேவையானபோது நீருடன் கலந்து சுவையான குளிப்பானம் தயாரிக்கலாம்.

இவற்றைத் தவிர முந்திரிகைப் பழத்திலிருந்து உண்ணும் (மதுசாரம்) தயாரிக்கலாம். மிகுதியாகவுள்ள கழிவை மாட்டுத் தீவனமாக உபயோகப்படுத்தலாம்.

மாணவர் கிளர்ச்சி

முகவரி: (குளத்தாங்குடி)

**இலங்கையில் விடுதலைக் கால நீல வலயங்கள் ஒரு
ஏற்பு பற்றி பயிர்களின் பரவல்**

எஸ். ஐ. ஏ. நரசிங்கம்,
திருவள்ளூர் (முகவரி: 605 001)
மேலநிலை

இலங்கையில் விடுதலைக் கால நீல வலயங்கள் பற்றி விவரமாக எழுதி வந்தால், அவை அனைத்து நடுத்தர வகுப்பினரும் அறிந்திருப்பார்கள். இலங்கை விடுதலைப் போராட்டத்தின் போது, இலங்கை இராணுவத்தினர் காலத்திற்கு முன்பு, மக்களிடையே நிறுவியிருந்த விடுதலைக் கால நீல வலயங்கள், மக்களிடையே திடீர் மயிரில் பிழைக்க முடியாத நிலைக்கு வந்தன. இவர்களினால், இலங்கையின் அனைத்து பகுதிகளிலும் மக்களிடையே நிறுவியிருந்த கால நீல வலயங்கள், மக்களிடையே திடீர் மயிரில் பிழைக்க முடியாத நிலைக்கு வந்தன. இலங்கை விடுதலைப் போராட்டத்தின் போது, இலங்கை இராணுவத்தினர் காலத்திற்கு முன்பு, மக்களிடையே நிறுவியிருந்த விடுதலைக் கால நீல வலயங்கள், மக்களிடையே திடீர் மயிரில் பிழைக்க முடியாத நிலைக்கு வந்தன.

தமிழ் கூட இலங்கை போராட்டத்தின் கால
பாடல்கள் குறிப்பாக அறிவு மிக்க நூல்கள்



இலங்கை விடுதலைக் கால நீல வலயங்கள் பற்றி விவரமாக எழுதி வந்தால், அவை அனைத்து நடுத்தர வகுப்பினரும் அறிந்திருப்பார்கள். இலங்கை விடுதலைப் போராட்டத்தின் போது, இலங்கை இராணுவத்தினர் காலத்திற்கு முன்பு, மக்களிடையே நிறுவியிருந்த விடுதலைக் கால நீல வலயங்கள், மக்களிடையே திடீர் மயிரில் பிழைக்க முடியாத நிலைக்கு வந்தன. இலங்கை விடுதலைப் போராட்டத்தின் போது, இலங்கை இராணுவத்தினர் காலத்திற்கு முன்பு, மக்களிடையே நிறுவியிருந்த விடுதலைக் கால நீல வலயங்கள், மக்களிடையே திடீர் மயிரில் பிழைக்க முடியாத நிலைக்கு வந்தன.

மார்ச் 19-இதழ் 1, 1975
புதுச்சேரி

சிபாரிசு செய்யப்பட்ட பயிரை அவ்விடத்திற்குப் பொருத்தமில்லாமற் போகலாம். எனவேதான் ஒருவர் பழத்தோட்டத்தை ஆரம்பிக்கு முன்பு அந்தத் தரையில் பல இடங்களில் மண்னை வெட்டி எடுத்து அதன் பெளதிக இயற்புகளையும் இரசாயன இயல்புகளையும் அறிதல் வேண்டும்.

இலங்கையிற் சில விவசாயக் கால நிலை வலயங்களுக்கு உகந்த பல்வேறு பழ வருக்கங்களை கீழே உள்ள அட்டவணையில் காணலாம் :—

1. ஈரவலயப் பள்ளநாடு.—

வருடாந்தச் சராசரி மழை வீழ்ச்சி : 80-170 அங்குலம்.

கூடிய மழை பெறும் மாதங்களின் எண்ணிக்கை : 9-11 மாதங்கள்.

சராசரி வருடாந்த வெப்பம் : 75-80 பாகை பரணைட்.

உயரம் : 0 - 3,000 அடி.

பிரதான மண்வகை : சிவப்புத் தொடக்கம் மஞ்சள் வரையான பொட்சோலிக் மண்கள், ஸ்ரற்றைட்ஸ், செங்கபில ஸ்ரேசோலிக் மண்கள், முதிராதகபில இருவாட்டி.

பரவல் : கொழும்பு, களுத்தறை, காலி, மாத் தறை, கேகாலை, றுவரேலியாவின் சில பகுதிகள், கண்டியின் சில பகுதிகள், குருநாக்கல், இரத்தினபுரி, மாத் தளை, புத்தளம் ஆகிய மாவட்டங்கள்.

பழ வருக்கங்கள் : கொடித்தோடை, அன்னாசி, வில்லை, றேறியன், மா (சில வருக்கங்கள்), றம்புட்டான், மங்குஸ்தான், வாழை, பப்பாசி, கொய்யா, அன்ன வுன்னா, சப்பதில்லா, ஆனைக் கொய்யா, அம்பறல்லா.

2. மலைநாடு.—

(அ) அரை உலர் மலைநாடுகள் :

வருடாந்தச் சராசரி மழை வீழ்ச்சி : 45-85 அங்குலம்.

உயரம் : 1,000 அடிக்கு மேல்.

கூடிய மழை பெறும் மாதங்களின் எண்ணிக்கை : 4-5 மாதங்கள்.

வருடாந்தச் சராசரி வெப்பம் : 70-75 பாகை பரணைட்.

பிரதான மண்வருக்கங்கள் : செங்கபில ஷேரோசோல், சிவப்புத் தொடக்கம் மஞ்சள் வரையான பொட்சோலிக் மண்கள்.

பரவல் : கண்டியின் சில பகுதிகள், மாத் தளை, றுவரேலியா, இரத்தினபுரி, மொனராலை, பதளை ஆகிய மாவட்டங்கள்.

பழ வருக்கங்கள் : பப்பாசி, கொய்யா, தோடை, எலுமிச்சை, கிறேப்புறுட், மண்டறின், வெமன், அன்னாசி, கொடித் தோடை, சப்பதில்லா, ஆனைக்கொய்யா, அப்பிள், பெயர்ஸ், திராட்சை, அன்ன வுன்னா.

(ஆ) ஈரமலைநாடுகள்.—

வருடாந்தச் சராசரி மழை வீழ்ச்சி : 85-135 அங்குலம்.

கூடிய மழை பெறும் மாதங்களின் எண்ணிக்கை : 7-10 மாதங்கள்.

வருடாந்தச் சராசரி வெப்பம் : 60-68 பாகை பரணைட்.

உயரம் : 3,000-5,000 அடி.

பிரதான மண்வகைகள் : சிவப்புத் தொடக்கம் மஞ்சள் வரையான பொட்சோலிக் மண்கள். கூடிய உயரத்தில் கியூமிக் மண்.

பரவல் : கண்டியின் சில பகுதிகள், மாத் தளை, றுவரேலியா, பதளை, கேகாலை, இரத்தினபுரி மாத் தறை மாவட்டங்கள்.

பழ வருக்கங்கள் : ஸ்ரோபொறி, அப்பிள், பெயர்ஸ், பீச்சஸ், திராட்சை, கிச்சிவி, றஸ்பெறி, கிறனதில்லா.

3. வடக்கு உலர் வலயம்.—

வருடாந்தச் சராசரி மழை வீழ்ச்சி : 45-80 அங்குலங்கள்.

கூடிய மழை பெறும் மாதங்களின் எண்ணிக்கை : 2½-5½ மாதங்கள்.

வருடாந்தச் சராசரி வெப்பம் : 72-82 பாகை பரணைட்.

உயரம் : 0-1,000 அடி.

பிரதான மண்வகைகள் : செங்கபில மண்கள், குறைந்த கியூம் கிளேய்ஸ், மணல், றேகோசோல், முதிராத கபில இருவாட்டி.

சிபாரிசு செய்யப்பட்ட பழிரை அவ்விடத்திற்குப் பொருத்ததில்லாமற் போகலாம். எனவேதான் ஒருவர் பழத்தோட்டத்தை ஆரம்பிக்கு முன்பு அந்தத் தரையில் பல இடங்களில் மண்ணை வெட்டி எடுத்து அதன் பெளதிக இயற்புகளையும் இரசாயன இயல்புகளையும் அறிதல் வேண்டும்.

இலங்கையிற் சில விவசாயக் கால நிலை வலயங்களுக்கு உகந்த பல்வேறு பழ வருக்கங்களை கீழே உள்ள அட்டவணியில் காணலாம் :—

1. கரவலயப் பள்ளநாடு.—

வருடாந்தச் சராசரி மழை வீழ்ச்சி : 80-170 அங்குலம்.

கூடிய மழை பெறும் மாதங்களின் எண்ணிக்கை : 9-11 மாதங்கள்.

சராசரி வருடாந்த வெப்பம் : 75-80 பாகை பரணிட்.

உயரம் : 0 - 3,000 அடி.

பிரதான மண்வகை : சிவப்புத் தொடக்கம் மஞ்சள் வரையான பொட்சோலிக் மண்கள், லற்றறைட்ஸ், செங்கபில லற்றோசோலிக் மண்கள், முதிராதகபில இருவாட்டி.

பரவல் : கொழும்பு, களுத்தறை, காலி, மாத்தறை, கேகாலை, நுவரேலியாவின் சில பகுதிகள், கண்டியின் சில பகுதிகள், குருநாக்கல், இரத்தினபுரி, மாத்தளை, புத்தளம் ஆகிய மாவட்டங்கள்.

பழ வருக்கங்கள் : கொடித்தோடை, அன்னாசி, வில்வை, றேறியன், மா (சில வருக்கங்கள்), நம்புட்டான், மங்குஸ்தான், வாழை, பப்பாசி, கொய்யா, அன்ன வுன்னா, சப்பதில்லா, ஆனைக் கொய்யா, அம்பறல்லா.

2. மலைநாடு.—

(அ) அரை உலர் மலைநாடுகள் :

வருடாந்தச் சராசரி மழை வீழ்ச்சி : 45-85 அங்குலம்.

உயரம் : 1,000 அடிக்கு மேல்.

கூடிய மழை பெறும் மாதங்களின் எண்ணிக்கை : 4-5 மாதங்கள்.

வருடாந்தச் சராசரி வெப்பம் : 70-75 பாகை பரணிட்.

பிரதான மண்வருக்கங்கள் : செங்கபில ஷேரோசோல், சிகப்புத் தொடக்கம் மஞ்சள் வரையான பொட்சோலிக் மண்கள்.

பரவல் : கண்டியின் சில பகுதிகள், மாத்தளை, நுவரேலியா, இரத்தினபுரி, மொனராக்கலை, பதுளை ஆகிய மாவட்டங்கள்.

பழ வருக்கங்கள் : பப்பாசி, கொய்யா, தோடை, எலுமிச்சை, கிறேப்பூறுட், மண்டறின், வெமன், அன்னாசி, கொடித்தோடை, சப்பதில்லா, ஆனைக்கொய்யா, அப்பிள், பெயர்ஸ், திராட்சை, அன்ன வுன்னா.

(ஆ) கரமலைநாடுகள்:—

வருடாந்தச் சராசரி மழை வீழ்ச்சி : 85-135 அங்குலம்.

கூடிய மழை பெறும் மாதங்களின் எண்ணிக்கை : 7-10 மாதங்கள்.

வருடாந்தச் சராசரி வெப்பம் : 60-68 பாகை பரணிட்.

உயரம் : 3,000-5,000 அடி.

பிரதான மண்வகைகள் : சிகப்புத் தொடக்கம் மஞ்சள் வரையான பொட்சோலிக் மண்கள். கூடிய உயரத்தில் கியூடிக் மண்.

பரவல் : கண்டியின் சில பகுதிகள், மாத்தளை, நுவரேலியா, பதுளை, கேகாலை, இரத்தினபுரி மாத்தறை மாவட்டங்கள்.

பழ வருக்கங்கள் : ஸ்ரோபொறி, அப்பிள், பெயர்ஸ், பீச்சஸ், திராட்சை, கிச்சிலி, நஸ்பெறி, கிறனதில்லா.

3. வடக்கு உலர் வலயம்:—

வருடாந்தச் சராசரி மழை வீழ்ச்சி : 45-80 அங்குலங்கள்.

கூடிய மழை பெறும் மாதங்களின் எண்ணிக்கை : 2½-5½ மாதங்கள்.

வருடாந்தச் சராசரி வெப்பம் : 72-82 பாகை பரணிட்.

உயரம் : 0-1,000 அடி.

பிரதான மண்வகைகள் : செங்கபில மண்கள், குறைந்த கியூட் கிளேய்ஸ், மணல், ரோகோசோல், முதிராத கபில இருவாட்டி.

கமத்தொழில் விளக்கம்

மரணம் : வயதாற்றாமை, வயலிழா, மண் குழி, சுரங்கத்தினால், திட்டுக்காணல், மிகாராநுணை, குளநாக்கலிசு உவர் மண்க்கலர், பத்திராமி, மாத்திரை மரணம்.

மேலு உருக்கங்கள் : வயது, வயது, பழமாதி, தெளைய, எழுகிணாச, கிரேய் புறம், மண்டிசிய, மொடித்திசையல், திரையசை, லேசு, விலாத்தி, மடபுத்திரிசை, சமா திரையர், விலைய, மாதிரி, தெய்வம்.

4. தெருள் நிரல்து, கலை நலையம்—

உறு அறுகை அறுகலி மனது விரிசு : 45-80 உறு அறுகை.

காறுகை மனது தெருள் அறுகலிசில் உறு அறுகலி : 80-100 உறு அறுகை.

வருவாறுகை காலசரி வெயயம் : 78-82 மரண பிரிசைல்.

உறுயம் : 0-1,000 புல.

மெதிலை மண்ணிலையம் : மொடியில் மனது, முதிசைத் தயில் துறுதிரையர், வானிலை அறுகை தயில் மண்ணில்.

மரணம் : மண்டிக்கலாப்பு, கயல்கலா, மொடி ராக்கி, கயலாறுதிசையல், மண்ணிலைய கலர், துறுதிரையிபு, பதுகி, மண்ணுறுகலிசையல், மரணிலையாசைல் புத்திரிகள்.

முறுகலைய்கலர் : மண், வானாறு, மண்ணில், தெளைய, அறுகலிசையர், மண்ணிலைய, கிரேய் புறம், மண், மொடியல், விலாத்திரி, மடபுத்திரிசையல், விலைய, மாதிரி, தெய்வம், வானிலையல், மொடியற்றிரையல்.

TABLE

கல்பு முகாலை நிரல்து அறுகலிசையல் உறு அறுகலிசையல் அறுகலிசையல் அறுகலிசையல் அறுகலிசையல் அறுகலிசையல் அறுகலிசையல் அறுகலிசையல் அறுகலிசையல் அறுகலிசையல்

	முகாலை	விலையிலையல்	மொடியல்	வானிலையல்
நிரல்து அறுகலி	6.50	15.04	6.75	6.80
காறுகை	7.34	16.25	6.75	6.75
கலாயர்	7.20	12.94	7.00	6.90
முறுகலி	7.45	14.65	6.05	6.50
மரணம்	11.70	32.75	8.55	4.95

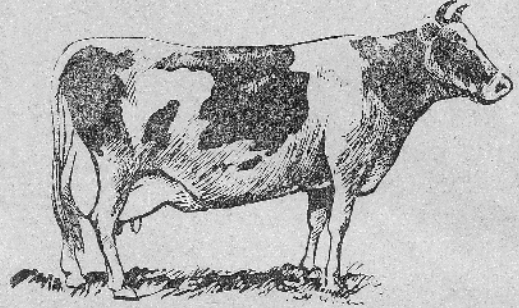
(கல்பு முகாலை அறுகலிசையல் அறுகலிசையல் அறுகலிசையல் அறுகலிசையல் அறுகலிசையல் அறுகலிசையல் அறுகலிசையல் அறுகலிசையல் அறுகலிசையல் அறுகலிசையல்)

பயன்தரும் அனுபவங்கள் சில (முன் தொடர்ச்சி)

கருப்பை

ந. சண்முகம்,
மாவட்ட விவசாய அலுவலர்,
மட்டக்களப்பு.

1. கன்று ஈன்றதும் சில மணித்தியால நேரங்களில், நஞ்சுக்கொடி வெளியேறும். நஞ்சுக்கொடியென்பது கன்று வயிற்றுக்குள் இருந்த பையாகும். வழமையாக ஒரு நஞ்சுக் கொடியைத்தான் எதிர்பார்க்கவும். கஷ்டப் பிரவசமாக இருந்தால், நஞ்சுக்கொடி அறுந்து துண்டுகளாக வெளிவரக்கூடும். இரண்டு கன்றுகள் ஈன்றால் சில வேளைகளில் இரு நஞ்சுக் கொடிகளை எதிர்பார்க்கவும். பிறந்த கன்றுகள் ஒரே நிறம், ஒரே குறிகளை யுடையதாகப் பிறந்தால் ஒரே நஞ்சுக்கொடியை எதிர்பார்க்கவும். கன்றுகள் வெவ்வேறு நிறங்களுடனும், குறிகளுடனும் பிறந்தால் இரண்டு நஞ்சுக் கொடிகளை எதிர்பார்க்கவும். முதலிற குறிப்பிட்ட இரண்டைக் கன்றுகள், ஒரு முட்டை இரண்டாகப் பிரிவடைவதால் ஏற்படுவதாகும். பின்பு கூறிய இரண்டைக் கன்றுகள், இரு முட்டைகளில் தனித்தனி உற்பத்தியானவையாகும்.



2. நஞ்சுக் கொடி விழவில்லை என்று கல வரமடையாதீர்கள். நஞ்சுக் கொடி விழாவிட்டாலும் மாடு சாகமாட்டாது.

3. நஞ்சுக்கொடி கெதியாக வெளிவருவதற்கு, கன்று ஈன்றதும், மாட்டிற்கு போதியளவு முள்முருக்கம் இலை அல்லது எள்ளுக்களைய உண்ணக் கொடுக்கவும். மாட்டுக்கு இவ்வணவுகள் பழக்கமில்லை என்று கவலைப்படாதீர்கள் இந் நேரத்தில் பசு எதைக் கொடுத்தாலும் உண்ணத் தயாராக இருக்கும். இவ்விரு பச்சிலை உணவுகளும் இல்லாத விடத்து பசுவிடக்கு உன் வெட்டிய பச்சைப்புல் கொடுக்கவும். மேற்கூறிய முறைகளில் ஒன்றைக் கையாண்டாலும் நஞ்சுக் கொடி விழும். நஞ்சுக் கொடி விழுந்தவுடன் எஞ்சிய பச்சிலைகளை அகற்றி விடவும்.

4. நஞ்சுக் கொடி விழாவிட்டால் இரண்டாம் நாட் தொடக்கம் பெண் குறியின் வாயிடை ஊடாக தூர்நாற்றம் வெளிப்படும். நஞ்சுக் கொடித் துண்டுகள் தப்பித் தவறி வெளிவராமல் பழுதடைவதால் இத் தூர்நாற்றம் ஏற்படும். கன்று ஈன்றதும் நஞ்சுக் கொடிக்கு வேறு தொழில் இல்லை. வெளியேற்றப்பட வேண்டிய தொன்றாகும். இல்லாவிட்டால் கருப்பைக்குள் தூர்நாற்றம் ஏற்பட்டு சிறுமிகள் பெருகி, பசுவின் கருப்பையும் பாதிக்கப்படும். அடுத்த ஈற்றில் கருப்பை வெளிவரக்கூடும். சில சமயங்களில் நஞ்சுக் கொடி கொஞ்சம் வெளி வந்தபடி இருக்கும். இதற்கு ஒரு சிறு பாரம் கட்ட வேண்டும். பாரம் கட்டுவது நஞ்சுக் கொடியைப் பாரத்தின் மூலம் வெளியேற்றுவதற்கல்ல. வெளியே தோன்றுவதை உட்செல்லாமல் வைத்திருப்பதற்கேயாகும். கூடிய பாரம் கட்டினால் கருப்பையும் சேர்த்து வெளியேறக்கூடும். பாரம் கட்டுவதில் மிகவும் கவனமாக இருத்தல் வேண்டும். நஞ்சுக்கொடி கருப்பையுடன் பல

யேறும் தீட்பால் நாய் போன்ற மிருகங்கள் கலரப்படும். இம் மிருகங்கள் பசுவின் பெண் குறியில் காயமேற்படுத்தக் கூடும். இக்கொர்ச்சி மணத்தை மறைப்பதற்கும் வேப்பெண்ணை உதவியளிக்கும். தமிழ் விவசாயிகள் தலைமுறை, தலைமுறையாக வேப்பெண்ணையை உபயோகித்து வருகின்றார்கள்.

14. கன்று ஈன்று நஞ்சுக்கொடி விழுந்த பின்பு, கருப்பை சிறிது வெளியேறிக் காணப் படிசன், சுத்தம் செய்து தொற்று நீக்கிய கையினால் கருப்பையை உட்செலுத்தி; வில்லை ஒன்றையும் உட்செலுத்தி சில வாயிலில் இரு ண்தயல் போட்டால் கருப்பை வெளியேறுவ ளைத் தடுக்கலாம்.

15. கருப்பை முற்றும் வெளியேறிவிட்டால் கால்நடை வைத்தியரின் உதவியை நாடுங்கள். கால்நடை வைத்தியர் வரும்வரையும் கருப் பையை அழுக்கடையாமல், சாகம், நாய்கள் தீண்டாமல் பார்த்துக் கொள்ளவும். கால் நடை வைத்தியரின் சிகிச்சைக்குப் பின்பு இப் பசுவைக் காளைபுடன் சேர விடக்கூடாது. பால் வற்றியதும் இறைச்சிக்கு விற்று விடவும்.

16. கருப்பை சில வேளை மூழட்டிப் பரு மணளவு வெளிறிய தோற்றத்துடன் வெளித் தோன்றும். இந்நேரம் பசு கற்ப முற்றிருக்க லாம். பசு படுத்திருக்கும் போது வழமையாக இப்படித் தோன்றுவது உண்டு. இதை அவ தானித்தவுடன் பசுவை எழுப்பி விட்டு பெண் குறிவாயிலுடாக 2 அவுன்ஸ் மீனென் ணையை இரண்டு நாட்களுக்கொருமுறை உட் செலுத்தி விடவும். உட்செலுத்தும் போது பசுவின் உள் உறுப்பிற்கு நமச்சல் ஏற்படாத வாயு பார்த்துக் கொள்ளவும். இதற்கு போத்தல் ஒன்றை எடுத்து அதன் கழுத்தில் மீன் எண்ணையைத் தடவி அப் போத்தலைப் பெண்குறி வாயிலுடாக சிறிது உட்செலுத்தி, மீன் எண்ணையை உட்செலுத்தி விடலாம். இச் சிகிச்சையைச் சில காலத்துக்கு தொடர்ந்து செய்துவரின் சில காலத்தின் பின் வெளித் தோன்றாது. இப்படிச் சிகிச்சை கொடாவிடில் கன்று ஈனும் பொழுது முழுக்கருப்பையும் வெளியேறக்கூடும்.

பெண் குறி வாயிலை இடைக்கடை சிறிது சினக்காரம் கரைத்த நீரினால் கழுவிவிட்டால்

பெரும்பாலும் பெண்குறி நோய்களைத் தடை செய்யலாம் என்பது என் கருத்து.

இப்படிப்பட்ட பசுக்களுக்கு வயிறு நிறையத் தீன் கொடுக்கக் கூடாது. மலமிழக்கும் தீன் கள் வாரமிரு முறை பயந்தரும். இதற்கு வின்-சீட் பிண்ணாக்கு உகந்த பலனளிக்கும். உழுத்தம் சுஞ்சியும் இதற்கு உகந்தது. உழுத் தம் சோதை உழுத்தம் குருணனுடன் தீனில் வழமையாக இப்படிப்பட்ட பசுக்களுக்குக் கொடுத்து வரின் நன்மை பயக்கும். மேற் கூறிய பசுக்களை காளைக்கு விடப்படும் இடத் தைப் பார்க்கக் கூடியவாறு பட்டியில் கட்டு வதைத் தவிருங்கள்.

17. சில பசுக்கள் குறை மாதத்தில் கன்று ஈனும். இது சில வேளைகளில் நாங்கள் பசு விற்கு நோய் காரணமாகப் பாவித்த மருந்துக ளால் ஏற்பட்டிருக்கலாம். ஆனால் கரை கன்று ஈனுவதற்குப் பல நோய்கள் காரணமாக இருக் கலாம். ஆனால் எங்கள் ஊரில் கரை கன்று ஈனும் நோய் ஏற்படுவதை ஆங்கிலத்தில் கொன்டேசியஸ் அபோசன் அல்லது புருசலேச னிஸ் என்றழைப்பர்.

இந் நோயைக் கட்டுப்படுத்துவதற்கு சால் நடை வைத்தியரைக் கொண்டு இரத்தப் பரி சோதனை செய்யவும். இரத்தப் பரிசோதனை யில் நோயுண்டு என்று கருதப்படும் பசுக்களை இறைச்சிக்கு விற்கவும். பட்டிக் காளை களையும் இரத்தப் பரிசோதனைக்கு உட்படுத்த வும். இந் நோய்க்கு இன்று வரை சிகிச்சை கண்டு பிடிக்கப்படவில்லை. ஆனால் தடுப்பூசி உண்டு. “ஸ்டெயின்-19” என்னும் மருந் தைப் பாவிக்கவும். பசுக்கன்றுகளுக்கு 3-6 மாத வயதளவில் இத்தடுப்பு ஊசியைப் போட வும். தடுப்பூசி ஏற்றிய இக்கன்றுகளை வய தடைந்ததும், இரத்தப் பரிசோதனைக்குட்படுத் தினால் இந்நோயினால் பாதிக்கப்பட்டிருப்பதா கக் காட்டும். மொறூதீர்கள்.

இந் நோயால் பாதிக்கப்பட்ட பசுக்கள் இரண்டு மூன்று கரை கன்று ஈன்ற பின்பு முழுக்கன்றாக ஈனும். இப் பசுக்கள் கன்று ஈனும் போது கருப்பையால் வெளியேறும் நஞ்சுக்கொடி, தீட்டுப் போன்ற நோயைப் பரப்பும். படுக்கைக்குப் பாவித்த கைக்கோலைச் சுட்டெரிக்கவும். கன்று ஈன்ற இடத்தையும் தொற்று நீக்கவும்.



விவசாய விஞ்ஞானம் மாணவர் வினா விடை

(இப்பகுதியில் மாணவர்களின் விவசாயம் சம்பந்தமான பிரச்சினைகளுக்கு கல்வித்திணைக்கள விவசாய விற்பன்னர்களும் கமத்தொழிற்நினைக்கள விற்பன்னர்களும் பதில் தருவார்கள். மாணவர்கள் தங்கள் பிரச்சினைகளை எமக்கு எழுதும் பொழுது தங்கள் வகுப்பையும் பாடசாலையின் பெயரையும் குறிப்பிட்டு எழுதுதல் வேண்டும். எழுதவேண்டிய முகவரி; ஆசிரியர், கமத்தொழில் விளக்கம், த. பெ. எண். 636 கொழும்பு)

மிருக பரிபாலனம்

பதில் தருபவர் : பி. குலகேரம்,

கால்நடை வைத்திய ஆராய்ச்சி அலுவலர்.
பேராதனை.

ஒவ்வொரு வினாவுக்கும் கீழ்த் தரப்பட்டுள்ள விடைகள் அனைத்தையும் ஒவ்வொன்றாக ஆராய்ந்து சரியானதா அல்லது பிழையானதா எனக் கண்டுபிடிக்கவும். சரியாயின் “ச” என்ற எழுத்தை வட்டமிடவும் (ச) பிழையாயின் “பி” என்ற எழுத்தை வட்டமிடவும் (பி). பின்பு இறுதியில் தரப்பட்டுள்ள விடைகளுடன் ஒப்பிட்டுப் பார்க்கவும்.

(1) நல்ல தரமான குழிகாப்புத் தீனியில் காணப்படும் சேதன அமிலங்களாவன :—

(அ) பியூற்றிக்கமிலம் (Butric Acid)	..	ச	..	பி
(ஆ) அசற்றிக்கமிலம் (Acetic Acid)	..	ச	..	பி
(இ) பென்சோயிக்கமிலம் (Benzoic Acid)	..	ச	..	பி
(ஈ) லக்ரீக்கமிலம் (Lactic Acid)	..	ச	..	பி

(2) மரவள்ளியில் காணப்படும் நச்சுப் பதார்த்தங்களாவன :—

(அ) ஓக்சாலிக்கமிலம் (Oxalic Acid)	..	ச	..	பி
(ஆ) ஆசனிக் (Arsenic)	..	ச	..	பி
(இ) மேர்சூரிக் ஓக்சைட் (Mercuric Oxide)	..	ச	..	பி
(ஈ) ஹைட்ரோ சயனிக் (Hydrocyanic)	..	ச	..	பி

(3) “இன்சலின்” ஐச் சுரக்கும் சுரப்பி :—

(அ) பித்தப்பை (Gall Bladder)	ச	..	பி
(ஆ) தோல் (Skin)	ச	..	பி
(இ) சதைமம் (Pancreas)	ச	..	பி
(ஈ) கிறுகுடற் சுரப்பிகள் (Intestinal glands)	ச	..	பி

- (4) பானிய கட்டி 1950 ஆம் ஆண்டு இரண்டாம் பகுதியில் இயங்கியிருந்தவை :—
- | | | | | | | |
|--------------------------|----|----|----|----|----|----|
| (அ) 10 நாட்களில் | .. | .. | .. | .. | .. | .. |
| (ஆ) 21 நாட்களில் | .. | .. | .. | .. | .. | .. |
| (இ) 3 மாதங்களில் | .. | .. | .. | .. | .. | .. |
| (ஈ) 9 மாதங்களில் | .. | .. | .. | .. | .. | .. |
- (5) கரும்புப்பயிரின் பண்டமாற்றம் உட்கொள்ளும் பானியத்தில் பானியப்பயிர்தொழில் நுட்பக்கேள்விகள் :—
- | | | | | | | |
|-----------------------------|----|----|----|----|----|----|
| (அ) பெருமூலம் | .. | .. | .. | .. | .. | .. |
| (ஆ) வெள்ளை | .. | .. | .. | .. | .. | .. |
| (இ) நீர் | .. | .. | .. | .. | .. | .. |
| (ஈ) கொத்துப் பூண்டு | .. | .. | .. | .. | .. | .. |
- (6) சாறு வெப்பத்திழைப்பு முறைகள் தேர்ந்தெடுத்த சமூகப்பயிற்சி "பாக்டீரியா" முறை மீது பொதுமக்கள் ஈடுபாடுள்ளவர்களுடன் பண்டு முறைகள் (வெண்மைய வெப்பம்) :
- | | | | | | | |
|--------------------|----|----|----|----|----|----|
| (அ) 140° F | .. | .. | .. | .. | .. | .. |
| (ஆ) 152° F | .. | .. | .. | .. | .. | .. |
| (இ) 163° F | .. | .. | .. | .. | .. | .. |
| (ஈ) 175° F | .. | .. | .. | .. | .. | .. |
- (7) பானியத்தில் கரும்பு நாற்றம் :—
- | | | | | | | |
|-------------------------|----|----|----|----|----|----|
| (அ) 100 நாட்கள் | .. | .. | .. | .. | .. | .. |
| (ஆ) 115 நாட்கள் | .. | .. | .. | .. | .. | .. |
| (இ) 130 நாட்கள் | .. | .. | .. | .. | .. | .. |
| (ஈ) 150 நாட்கள் | .. | .. | .. | .. | .. | .. |
- (8) பானியத்தில் பெருமூலம் தளர்த்து இரண்டாம் பகுதியில் இயங்கியிருந்தவை :—
- | | | | | | | |
|-----------------|----|----|----|----|----|----|
| (அ) 16% | .. | .. | .. | .. | .. | .. |
| (ஆ) 18% | .. | .. | .. | .. | .. | .. |
| (இ) 20% | .. | .. | .. | .. | .. | .. |
| (ஈ) 22% | .. | .. | .. | .. | .. | .. |
- (9) பசுப்பால் உற்பத்தித் திட்டத்தில் வெப்பம் உண்டாக்காத வெப்பமிகுபடுத்தல் இயந்திரங்களில் வீதம் :—
- | | | | | | | |
|-----------------|----|----|----|----|----|----|
| (அ) 30% | .. | .. | .. | .. | .. | .. |
| (ஆ) 70% | .. | .. | .. | .. | .. | .. |
| (இ) 50% | .. | .. | .. | .. | .. | .. |
- (10) உயர் வளர்ச்சிக் கருவிகளில் கருவிகளின் :—
- | | | | | | | |
|--------------------------------------|----|----|----|----|----|----|
| (அ) வெப்பம் கிடைக்க | .. | .. | .. | .. | .. | .. |
| (ஆ) கிடைக்க | .. | .. | .. | .. | .. | .. |
| (இ) ஹேர்ட் ஹேர்ட் (Hareford) | .. | .. | .. | .. | .. | .. |
| (ஈ) சூலா | .. | .. | .. | .. | .. | .. |

- (11) இரைமீட்கும் மிருகத்தின் உணமையான வயிறு :—
- | | | | | |
|--------------------------------|----|---|----|----|
| (அ) புரோதரம் (Proventriculous) | .. | ச | .. | பி |
| (ஆ) சமிக்குமிரைப்பை (Abomasum) | .. | ச | .. | பி |
| (இ) தந்தம் (Omasum) | .. | ச | .. | பி |
| (ஈ) சிறுவலைவயிறு (Reticulum) | .. | ச | .. | பி |
- (12) பசுவொன்றைப் பால் கறப்பதிலிருந்து நிற்பாட்ட வேண்டிய காலம் :—
- | | | | | |
|--|----|---|----|----|
| (அ) கன்று பத்தமாத வயதாகியதும்.. | .. | ச | .. | பி |
| (ஆ) 305 நாட்களின் பின்பு | .. | ச | .. | பி |
| (இ) கன்று ஈனுவதற்கு 2 மாதத்திற்கு முன்பு | .. | ச | .. | பி |
| (ஈ) கறப்ப காலத்தின் இறுதிக் கட்டத்தில் | .. | ச | .. | பி |
- (13) பன்றிப் பாலில் காணப்படும் குறைபாடு :—
- | | | | | |
|-----------------------|----|---|----|----|
| (அ) உயிர்ச்சத்துக்கள் | .. | ச | .. | பி |
| (ஆ) கல்சியம் | .. | ச | .. | பி |
| (இ) இரும்பு | .. | ச | .. | பி |
| (ஈ) மொத்த வெல்லங்கள் | .. | ச | .. | பி |
- (14) இலங்கையில் வருடமொன்றிற்கு ஒருவர் உண்ணும் மாட்டு இறைச்சியின் சராசரி அளவு :—
- | | | | | | | |
|-------------|----|----|----|---|----|----|
| (அ) 25 இரா. | .. | .. | .. | ச | .. | பி |
| (ஆ) 20 இரா. | .. | .. | .. | ச | .. | பி |
| (இ) 15 இரா. | .. | .. | .. | ச | .. | பி |
| (ஈ) 5 இரா. | .. | .. | .. | ச | .. | பி |
- (15) இலங்கையில் ஆட்டு வளர்ப்புக்கு உகந்த பகுதி :—
- | | | | | | | |
|---------------------|----|----|----|---|----|----|
| (அ) மலை நாடு | .. | .. | .. | ச | .. | பி |
| (ஆ) மத்திய மலை நாடு | .. | .. | .. | ச | .. | பி |
| (இ) உலர் வலயம் | .. | .. | .. | ச | .. | பி |
| (ஈ) சரவலயம் | .. | .. | .. | ச | .. | பி |
- (16) கோழிகள் ஒன்றையொன்று கொத்துவது :—
- | | | | | | | |
|--|----|----|----|---|----|----|
| (அ) காற்றோட்டக் குறைவினால் | .. | .. | .. | ச | .. | பி |
| (ஆ) புரதக் குறைபாட்டினால் | .. | .. | .. | ச | .. | பி |
| (இ) சல்பர் அமினோ அமிலக் குறைபாட்டினால் | .. | .. | .. | ச | .. | பி |
- (17) கடைகளத்தில் காணப்படும் “Litter factor” எனப்படும் போசணப் பொருள் :—
- | | | | | |
|--|----|---|----|----|
| (அ) உயிர்ச்சத்து “எ” (Vitamin A) | .. | ச | .. | பி |
| (ஆ) கல்சியம் | .. | ச | .. | பி |
| (இ) றைபோபிளேவின் (Riboflavin) | .. | ச | .. | பி |
| (ஈ) உயிர்ச்சத்து—பி ₁₂ (Vitamin B ₁₂) | .. | ச | .. | பி |
- (18) புறெயிலர் உற்பத்திச் செலவு அதிகரித்துள்ளமைக்குக் காரணம் :—
- | | | | | | | |
|-----------------------------|----|----|----|---|----|----|
| (அ) உணவின் உயர் விலை | .. | .. | .. | ச | .. | பி |
| (ஆ) தரம் குறைந்த உணவு | .. | .. | .. | ச | .. | பி |
| (இ) கூலியாட் செலவு கூடுதல் | .. | .. | .. | ச | .. | பி |
| (ஈ) உணவு குறைவாக வசதிப்படல் | .. | .. | .. | ச | .. | பி |

வினாக்களம் பொறியியல்

வினா துறை : அம். ஐ. விவிலி நாயகம்,
பொறியியல்,
பள்ளி மாநிலக் குறியிடல் திட்டம்,
மாநிலத் தொழில்நுட்பக் கழகம்.

பொதுக் கேள்விகளுக்கு
பதிலளிப்பதற்காக

- (19) கீழ்க்கண்டவற்றைப் பற்றிய வினாக்களுக்கு விடையளிப்பதற்காக :—
- (அ) உபயோகத்திற்கான நிலைப் பகுப்பு முறைகள்
 - (ஆ) உபயோகத்திற்கான நிலைப் பகுப்பு முறைகள் (Horse) பற்றிய வினாக்கள்
 - (இ) பீச்சு மூலம் உருவாக்கப்பட்ட நிலைப் பகுப்பு முறைகள் உபயோகத்திற்கான நிலைப் பகுப்பு முறைகள் பற்றிய வினாக்கள்
 - (ஈ) உபயோகத்திற்கான நிலைப் பகுப்பு முறைகள் பற்றிய வினாக்கள்
- (20) பின் கீழ்க்கண்டவற்றைப் பற்றிய வினாக்களுக்கு விடையளிப்பதற்காக :—
- (அ) மீட்டர் எக்சர்
 - (ஆ) மீட்டர் எக்சர்
 - (இ) மீட்டர் எக்சர்
 - (ஈ) மீட்டர் எக்சர்
- (21) கீழ்க்கண்டவற்றைப் பற்றிய வினாக்களுக்கு விடையளிப்பதற்காக :—
- (அ) கீழ்க்கண்டவற்றைப் பற்றிய வினாக்களுக்கு விடையளிப்பதற்காக
 - (ஆ) கீழ்க்கண்டவற்றைப் பற்றிய வினாக்களுக்கு விடையளிப்பதற்காக
 - (இ) கீழ்க்கண்டவற்றைப் பற்றிய வினாக்களுக்கு விடையளிப்பதற்காக
 - (ஈ) கீழ்க்கண்டவற்றைப் பற்றிய வினாக்களுக்கு விடையளிப்பதற்காக
- (22) கீழ்க்கண்டவற்றைப் பற்றிய வினாக்களுக்கு விடையளிப்பதற்காக :—
- (அ) கீழ்க்கண்டவற்றைப் பற்றிய வினாக்களுக்கு விடையளிப்பதற்காக
 - (ஆ) கீழ்க்கண்டவற்றைப் பற்றிய வினாக்களுக்கு விடையளிப்பதற்காக
 - (இ) கீழ்க்கண்டவற்றைப் பற்றிய வினாக்களுக்கு விடையளிப்பதற்காக
 - (ஈ) கீழ்க்கண்டவற்றைப் பற்றிய வினாக்களுக்கு விடையளிப்பதற்காக
- (23) கீழ்க்கண்டவற்றைப் பற்றிய வினாக்களுக்கு விடையளிப்பதற்காக :—
- (அ) கீழ்க்கண்டவற்றைப் பற்றிய வினாக்களுக்கு விடையளிப்பதற்காக
 - (ஆ) கீழ்க்கண்டவற்றைப் பற்றிய வினாக்களுக்கு விடையளிப்பதற்காக
 - (இ) கீழ்க்கண்டவற்றைப் பற்றிய வினாக்களுக்கு விடையளிப்பதற்காக
 - (ஈ) கீழ்க்கண்டவற்றைப் பற்றிய வினாக்களுக்கு விடையளிப்பதற்காக

Digitized by Noolaham Foundation.
noolaham.org | aavanaham.org

பதில் தருபவர் : ஏ. சுந்தரலிங்கம்,
விரிவுரையாளர்,
ஆசிரிய பயிற்சிக் கலாசாலை,
மட்டக்களப்பு.

வினா :—(1) பண்ணைப் பசளை மண்ணிற்கு கணிச உப்புப் போசணைப் பொருட்களை வழங்குவதுடன் மண்ணின் பெளதீக இயல்புகளையும் சீர்ப்படுத்துகின்றது. பண்ணைப் பசளைவழங்கும் ஒரு கணிச உப்புப் போசணைப் பொருளைக் குறிப்பிட்டுத் தாவர வளர்ச்சிக்கு ஆதன் முக்கியத்துவத்தையும் எடுத்துக் காட்டுக ? மண்ணின் பெளதீக இயல்புகளைப் பண்ணைப் பசளை எவ்வாறு சீர்ப்படுத்துகின்றது, எனக் கூறுக ?

சி. விவேகானந்தமூர்த்தி,
கோப்பாய் சிறிஸ்தவக் கல்லூரி,
கோப்பாய்.

விடை :— பண்ணைப் பசளையானது, நைதரசன், பொஸ்பரசு, பொட்டாசு, ஆகிய கணிச உப்புப்போசணைப் பொருள்களை வழங்குவதுடன் மிகச் சிறிதளவு செம்பு, போரோன் மங்கனிசு, இரும்பு ஆகிய மூலக உப்புக்களையும் கொண்டுள்ளது. பண்ணைப் பசளை வழங்குகின்ற கணிச உப்புப் போசணைப் பொருள்களில் ஒன்றான நைதரசனை இங்கு குறிப்பாக எடுத்து ஆராய்வோம்.

நைதரசன், பயிர்களின் இலைகளுக்குக் கரும்பச்சை நிறத்தைக்கொடுக்கின்றது. தண்டினதும், இலைகளினதும் வளர்ச்சிக்கு உதவுகின்றது. நைதரசன் குறைவாகக் கிடைக்குமிடத்து பயிர்கள் குட்டையாகவும், மஞ்சள் அல்லது வெளிறிய பச்சையாகவும் தோற்றமளிக்கும். விளைவும் குறைவுபடும். மேலதிக நைதரசன் கிடைக்குமானால் நலிந்த தண்டு வளர்ச்சியும், நீண்ட கணுவிடை வெளிகளும், முதிர்ச்சித்தாமதத்தையும் ஏற்படுத்தும். அத்தோடு மேலதிக நைதரசன் தாவரத்தின் உறுதியைக் குறைத்து நோய்த் தாக்கங்களுக்கும் இடமளிக்கும்.

பண்ணைப் பசளை, மக்கை உண்டாக்குவதனால் மண்ணில் சேர்க்கப் படுகின்றபோது அஃது மண்ணின் பெளதீக இயல்பினைச் சிறப்பறச் செய்கின்றது. பின்வருகின்ற இயல்புகளை அது மண்ணிற்கு ஏற்படுத்துகின்றது :—

- (அ) மண்ணின் இளகுந் தன்மை, பிணைவு போன்றவைற்றைக் குறைத்து பண்படுத்தலை எளிதாக்கின்றது. இதனால் மண் நுகைவு பெறுகின்றது.
- (ஆ) மண்ணின் மணியுருவாக்கலைத் தூண்டுகின்றது. இதன் பயனாய் வேர்கள் செறிந்து வளர்ந்து நிலை கொள்ள உதவுகின்றது.
- (இ) நீர் கூடிய அளவில் மண்ணில் தங்கி, தாவரங்களுக்குப் பெரிதும் பயன்பட உதவுகின்றது.
- (ஈ) மண்ணரி மாணத்தைத் தடுக்கின்றது. இதன் பயனாய் மண்ணின் சாரப் பொருள்கள் கழுவப்பட்டுச் செல்வது குறைவுபடுகின்றது.
- (உ) காற்றோட்டத்தைப் பெருக்கி, வேர்கள் சுவாசித்துச் செயலாளற்ற வசதி ஏற்படுகின்றது. மண் வாழ் நுண்ணுயிர்கள் நிறம்படச் செயலாற்ற வசதி உண்டாகின்றது.

வினா :—(3) (அ) கோழிகள் இடுகின்ற முட்டைகளின் மேற்கோது தோல் போன்று இருப்பதற்குக்காரணமென்ன ? இதனை எவ்வாறு தவிர்க்க முடியும் என்பதனையும் கூறுக ?

(ஆ) கோழிகள் முதன் முதலில் இடுகின்ற முட்டைகள் சாதாரண முட்டை அளவிலும் பார்க்கச் சிறியனவாய் இருப்பதற்குக் காரணமென்ன ? பெரிய முட்டைகள் தொடர்ந்து பெறுவதற்கு என்ன செய்ய வேண்டும் ?

செல்வி மேரி அன்றணிபோசஸ்,

“மேரி இல்லம்”

மண்ணூர்.

விடை :—(அ) கோழிகள் இடுகின்ற முட்டைகளின் மேற்கோது தோல் போன்று இருப்பதற்கு கோழிகளின் உடம்பில் கல்சியம் குறைவாக இருப்பதே காரணமாகும். கொடுக்கப்படுகின்ற உணவில் சிப்பித்தான், எலும் புத்தான் மற்றும் கனிப்பொருட்கலைவ போன்றன கலந்து தினமும் ஊட்டப்படுதல் வேண்டும். இவ்வகை உணவுகள் யாவற்றிலும் கல்சியம் உண்டு.

(ஆ) சில கோழிகள் முட்டை இடவேண்டிய பருவத்திற்கு முந்தியே முட்டை இடத் தொடங்குகின்றன. இவ்வாறு பருவம் முந்தி முட்டையிடுவதனாலேயே முதன் முதலில் சிறிய முட்டைகளை கோழிகள் இடுகின்றன. போதியளவு உணவு கொடுக்கப்படுவதனால் இவ்வாறான குறைகளைத் தவிர்க்கலாம். உதாரணமாக குஞ்சுக் கோழிகளுக்கு முட்டை இடும் பருவத்திற்குரிய உணவைக் கொடுத்துவரின் அவை கெதியில் பெருத்து சிறிய முட்டைகள் இடத் தொடங்கும். ஆகவே குறிப்பிட்ட காலத்திற்கு குஞ்சுத்தீனையும், அதையடுத்து வளர்பருவத்தீனையும் ஈற்றில் முட்டைப் பருவத்தீனையும் கொடுத்துவரின் தொடர்ந்து ஒரே அளவினதான பெரிய முட்டைகள் கிடைத்தல் சாத்தியமாகும்.

குறுக்கெழுத்துப் போட்டி இல. 4

விடை

அ ¹	ணை			து ²	ப ³	ம ⁴	ம்
ம்		சு ⁵	ண்	ட	ங்	கா	ய்
ப ⁶	ட	வா	ள்		க ⁷	வ	ரி
ல		ச		ப ⁸	ய	லி	
வி ⁹	வா	ம்	ப ¹⁰	ழ	ம்		வ ¹¹
			லா	ர		க ¹²	ர
சு ¹³	ரி	ப ¹⁴		ச ¹⁵	தை	ய	ம்
ப ¹⁶	சீ	சை	ய	ம்		ல்	டி

பரிசு பெற்றோர்

1. வது பரிசு : செல்வி ஜெயலெட்சுமி ஏரம்பு,
மண் ரும்பான் மேற்கு, வேலணை.
2. வது பரிசு : ஏ. எச். அபுல் வேபா,
அறபா மகா வித்தியாலயம், வெலிகம.
3. வது பரிசு : செல்வன் டானியல் ஆர். இராஜசூரியர்,
42/3 சின்சபா வீதி, கொழும்பு-6.,

நெற்பயிரைப் பாதுகாத்து வருவாயைப் பெருக்கப் பாவியுங்கள் லங்கா விவசாய இரசாயனப் பொருட்கள்

மசீற்

முன்பெழு முன் உலகில்கால நெளவயயில் உய்விதமான
பகில கியுப் கட்டுப்படுத்த வந்தத பிழைக்காதமுதில் முன்படியொ
3 தாய்வயல கிலகசா துணைகமுதல் வந்தமுதல் வெவயதில்.

மசீற் 5% குறுணல் ஆகவய 50% செறிதமுதல் வகிலே
மசீற் 3% குறுணல்—20—50 துறுதமுதல் வயமுதல்
மசீற் 50% செறிதமுதல் 1—1 1/2 துறுதல் வயமுதல்

முறடன் 3 கு

உடயமுதல் உடயசீய குறுணல் கிலயமுதல், செறிதமுதல் வயமுதல்
சயில துறுததகசுகில், சகசுமுதல் ஆகில முதி முறடயில
கட்டுப்படுத்தல், 10—10 துறுதல் வயமுதல்.

தெறாப்சின் 50

பி. பி. எம். சி. உடயசீய கீறுமுதல், தெற வயமுதல்
சகசுகசுகில், துறுததகசுகில் ஆகில முதிசுகில் சகசுகமுதல்
வகசுகசுக 20—30 து—உடயசீய 40—50 வய முதி.

பொள்வெல் 35

தெற வயில துறுத சகசுகசுகில் பொற முதிசுகில் கட்டுப்படுத்த
வகசுகசுக தெற வயில தெறவயயுப் கட்டுப்படுத்தல், வகசுகசுக
20—30 து—உடயசீய 40—50 வய முதி, தெறவய, யிலகவய
யகசுக ஆகில வயமுதல் பயிர்கமுதல் பயிலகவயமுதல்.

கெறு வயிலகசுகசுக, துறுவய உயிலகவய செவயகசுகசுக பிதா வய தெறவயகசுக.

இலங்கைப் பெற்றோலியக் கூட்டுத்தாயனம்



113, சுவளி வீதி, கொழும்பு 3.

தொலைபேசி : 25231, 32828

லங்கா உரம்

வெற்றிகரமான ஆராய்ச்சிகளின் மூலம் கண்டு
பிடிக்கப்பட்ட சகல உரப் பசளை வகைகளும்
இலங்கை உரப் பசளைக் கூட்டுத்தாபனத்தில்
உள்ள மிகப் பெரிய நூதன யந்திரங்களின்
உதவியினால் சீரான பயிர் உணவுச் சத்துக்கள்
கொண்டனவாகத் தயார் செய்யப்படுகின்றன.

இலங்கை உரக்கூட்டுத்தாபனத்தினர்
தயாரிக்கும் உரப்பசளைக் கலவைகளை
உங்கள்

- * நெல் வயல்களுக்கும்
- * தென்னந் தோட்டங்களுக்கும்
- * தேயிலை, றப்பர்த் தோட்டங்களுக்கும்
- * சகல உப உணவுப் பயிர்களுக்கும்
- * வீட்டுத் தோட்டத்தில் உள்ள சகல பயிர்களுக்கும்

பிரயோகித்து உச்ச விளைவைப் பெறுங்கள்

இன்றுள்ள பசளை வகைகளுள் மிகப் பிரபல்யமானது

லங்கா உரம்

இலங்கை உரக்கூட்டுத்தாபனம்

(சந்தைப்படுத்தும் பகுதி) த. பெ. 21, இல. 35, டபிள்யூ. ஏ. டி.

ராமநாயக்கா வீதி,

கொழும்பு 2.

தொலைபேசி 35823