

கமக்தைதாழீல்

வீளாகம்

A-J-R-N

வலாதூசன நூலகம்
யாழ்ப்பாணம்.



மலர் 19—இதழ் 3

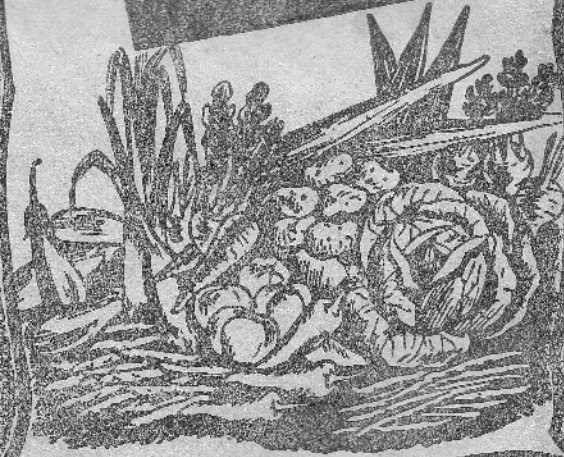
மலர் 19—இதழ் 4

Digitized by Nediham Foundation
nediham.org www.saham.org

விலை : சதம் 60

நற்பலன் பெறுவதற்கு

கோவலன்
ஸ்டார் பிரான்ட்
மாநகரக் கயிறு
பசுளை கவலைகளை
பாலியங்கள்



கோவலன் அன்ட் ஹெட்ஜஸ் லிமிட்.

363, கொள்கும்பிட்டி ரோட், கொழும்பு - 3.

டெலிபோன் : 29871 - 7

344154-69-MASTER

இலங்கை கவிதைகள் பகுதி-1

இலங்கை கவிதைகள் பகுதி-1 வெளியீடு

இலங்கை கவிதைகள் பகுதி-1 வெளியீடு

இலங்கை கவிதைகள் பகுதி-1 வெளியீடு

இலங்கை கவிதைகள் பகுதி-1 வெளியீடு

ஆசிரியர் :

பெரிய கவிதைகள்

ஆசிரியர் :

கவிதைகள்

ஆசிரியர் :

கவிதைகள்

கவிதைகள்

ஆசிரியர் :

கவிதைகள்

கவிதைகள்

மாநில 19—இலங்கை 3

மாநில 19—இலங்கை 4

	பக்கம்
1. கவிதைகள்	95
2. கவிதைகள்	95
3. கவிதைகள்	95
4. கவிதைகள்	95
5. கவிதைகள்	95
6. கவிதைகள்	95
7. கவிதைகள்	95
8. கவிதைகள்	95
9. கவிதைகள்	95
10. கவிதைகள்	95
11. கவிதைகள்	95
12. கவிதைகள்	95
13. கவிதைகள்	95
14. கவிதைகள்	95
15. கவிதைகள்	95
16. கவிதைகள்	95
17. கவிதைகள்	95
18. கவிதைகள்	95
19. கவிதைகள்	95
20. கவிதைகள்	95
21. கவிதைகள்	95
22. கவிதைகள்	95
23. கவிதைகள்	95
24. கவிதைகள்	95
25. கவிதைகள்	95
26. கவிதைகள்	95
27. கவிதைகள்	95

இலங்கை கவிதைகள் பகுதி-1 வெளியீடு

1975 முன்னாள் கவிதைகள்
1975 முன்னாள் கவிதைகள்

இலங்கை கவிதைகள் பகுதி-1 வெளியீடு

இலங்கை கவிதைகள் பகுதி-1 வெளியீடு

அசொட்ரின்

நெல், மிளகாய், வெங்காயம்
மரக்கறி, பருத்தி, புளியிலை
ஆகியவற்றில் காணப்படும்

அசொட்ரின் 60 பாவியுங்கள்.



சகல,
லங்கெம் விவசாய சேவை
நிஸையங்களிலும் கிடைக்கும்

உட்டுரைகளுக்கும்

பணம் தருவோம்

பொதுக் கட்டுமானம் : 2,000 செலவுகளுக்கு உடிகொளது. கட்டுமானத்தில் ஒத்திவைக்கப்பட்ட மாதிரித் தொலைவு எழுதி அனுப்பவேண்டும். பிரச்சனாகும் சந்தினைப் பகிர்வெண்முக்கு ரூப 7.50 சதம் இதம் சர்மாஸம் வழங்கப்படும்.

தொழில் துறக் கட்டுமானம் : ஒத்திவைக்கப்பட்டிருக்கின்ற சமூகமான சமூக நன்மையினால் உலகமெழும். பிரச்சனாகும் சந்தினைப் பகிர்வெண்முக்கு ஒத்திவைக்கப்பட்டிருக்கின்ற தொழில் துறக் கட்டுமானம் ரூப 10/- இதம், தமீதம் தொழில் துறக் கட்டுமானம் ரூப 15/- இதம் சர்மாஸம் வழங்கப்படும். கட்டுமானத்திற்கும் முன்பாக கட்டுமானம் சார் பட்டிசெலவுகளுக்கும் பிரதிநிதியாகவாகப் பணம் தரப்படும்.

புலகட்டம் : (5'x4' குறுக்கு வகை சாரம்) ரூப 2/- இதம்.

வார்ப்படம் : ரூப 3.00 இதம்.

வழித்துப்படம் : கட்டிடப்பணம் ரூப 30/-

பட்டிசெலவு : கட்டிடப்பணம் ரூப 15/-

பிற்பாடுகள், சீரமைப்பு நடவடிக்கை ஆய்வாளரும் மற்றும்கொண்டுவரும். சீரமைப்பு நடவடிக்கைகளில் சீரமைப்பதற்கெனவும் சர்மாஸம் வழங்கப்படும்.

கட்டுமானம், பட்டிசெலவு ஆகியவற்றின் சந்தினைப்புகும் சமூகமான தொழில் துறக் கட்டுமானம் தொழிலாளர் தொழிலாளர் சந்தினைப் பகிர்வெண்முக்கு ஒத்திவைக்கப்பட்டிருக்கின்ற தொழில் துறக் கட்டுமானம் சர்மாஸம் வழங்கப்படும். சீரமைப்பு நடவடிக்கைகளில் சீரமைப்பதற்கெனவும் சர்மாஸம் வழங்கப்படும். சீரமைப்பு நடவடிக்கைகளில் சீரமைப்பதற்கெனவும் சர்மாஸம் வழங்கப்படும். சீரமைப்பு நடவடிக்கைகளில் சீரமைப்பதற்கெனவும் சர்மாஸம் வழங்கப்படும்.

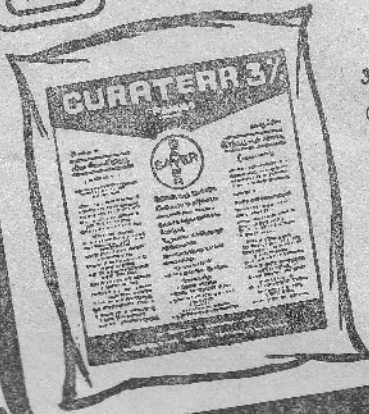
பிரச்சனத்திற்கு உதவியாக உலகத்திற்கும் சார் கட்டுமானம் சீரமைப்பு நடவடிக்கைகளில் சீரமைப்பதற்கெனவும் சர்மாஸம் வழங்கப்படும். சீரமைப்பு நடவடிக்கைகளில் சீரமைப்பதற்கெனவும் சர்மாஸம் வழங்கப்படும்.

பெற்றி தொழிலாளர்,
சீரமைப்பு, கட்டுமானத்தில் உலகம் மீது.

109, புலகட்டம் பிளாஸ்,
தொழிலாளர் சீரமைப்பு, சீரமைப்பு,
தொழிலாளர் 2.

கூரட்டர் 3%

மணிகள்



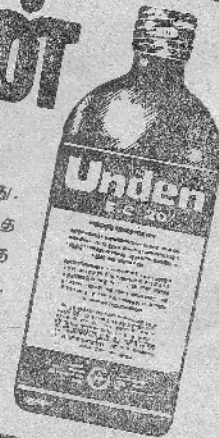
3% கார்புபூரான் அடங்கியது நெற்பயிரை தாக்கும் தத்துக்கினி சந்து குத்தி மற்றும் பூச்சி புளுக்களை கவபமாகவும், கிறப்பாகவும் கட்டுப் படுத்துங்கள்.



உண்டேன்

ஈ.சி. 20%

உண்டேன் 20% புரோபகன்சர் அடங்கியது. நெற்பயிரில் தத்துக்கினியை கட்டுப்படுத்த சிபாரிக செய்யப்பட்ட ஒரு புதிய சிறந்த மூச்சிநாசினி. மற்றும் பயிர்களில் எவ்வாறும் பூச்சிப்புளுக்களையும் கிறப்பாக கட்டுப்படுத்தும்.



அடங்கிய செறிதிரவம் உற்பத்தியாளர் பேயர் ஜெர்மனி இலங்கையில் இப்பொருள் தயாரிப்பாளர் ஹெகெம் லிமிடெட். 400, டீன்ஸ்ட்ரூட், கொழும்பு 10.

ஆகவே வெள்ளீப் பருப்பு அல்லது சுதுப்பறிப்பு எனப்படும் ஆலிந்ரன் காராமணிப்பயறு, துவரம்பருப்பு, இலக்கைப் பருப்பு ஆகிய இம் மூன்றும் இதுவரை கால்மும் இறக்குமதி செய்யப்பட்டு வந்த மைசூர் பருப்புக்குப் பதிலாக உபயோகிக்கக் கூடியதும்; எமது மண்ணிலேயே இலகுவில் உற்பத்திசெய்யப்படக்கூடியதுமான சிறந்த பருப்பு வகைகளாகும்.

இவற்றைத் தவிர பாசிப்பயற்றையும் அனேகர் பருப்பாக்கி உருசியான கறிசமைத்து மைசூர்ப்பருப்புக்குப் பதிலாக உண்ணுகிறார்கள். பாசிப்பயற்றில் பல சிறந்த வருக்கங்களைக் கமத்தொழில் திணைக்கள ஆராய்ச்சி அலுவலர்கள் எமக்கு வழங்கியுள்ளார்கள். இவற்றில் எம். ஐ-4 எனப்படும் வருக்கம் மிகச் சிறந்ததாகும். இந்த வருக்கம் பெரிய விதையையுடைய 3 மாத வருக்கமாகிய எம். ஐ-1 எனப்படும் வருக்கத்தையும் சிறிய விதையையுடைய இரண்டு மாத வருக்கமாகிய ரைப்-51 எனப்படும் வருக்கத்தையும் கலந்து பெறப்பட்டதாகும். இக் காரணத்தினால் எம். ஐ-4 பெரிய விதைகளையுடையதாகவும் குறுகிய வயதுடையதாகவும் இருக்கின்றது. நீர்ப்பாசனத்துடன் பயிரிடும் பொழுது 2000 இருத்தலுக்கு மேலும், மாணவாரியாகப் பயிரிடும் பொழுது 1000 இருத்தலையும் இந்த வருக்கம் விளைவாகத் தரவல்லது. இத்துடன் ரைப்-51 பாசிப்பயறு வருக்கமும் 60 நாட்களில் அறுவடை செய்யக் கூடிய சிறந்த வருக்கமாகும். இவற்றைவிட எம். ஐ-1, எம். ஐ-2, எம். ஐ-3 எனவேறு மூன்று வருக்கங்களும் பயிரிடப் பட்டு வருகின்றன.

மைசூர் பருப்புக்குப் பதிலாக உபயோகிக்கக் கூடிய இப் பருப்பு வகைப் பயிர்கள் குறுகிய வயதுடையவையாகவும், பெருவிளைவு தருபவையாகவும் இருப்பதுடன் இவை மேட்டு நிலத்தில் மாத்திரமன்றி வயல் நிலங்களிலும் சம விளைவைத் தரவல்லனவாக இருப்பதால், நெற் செய்கை மேற்கொள்ள நீர் பற்றாமல் இருக்கும் வேளையில் குறிப்பாக உலர்வயத்தில் சிறுபோகங்களில் நிலங்களைத் தரிசாக விடாமல் இக்குறுகிய வயதுடைய இப் பருப்பு வகைப் பயிர்களைப் பயிரிட்டு நிலத்தையும் நீரையும் உச்ச அளவுக்குப் பயன்படுத்தி உற்பத்தியைப் பெருக்க முடியும்.

வெள்ளீப்பருப்பு அல்லது "சுதுப்பறிப்பு", துவரம்பருப்பு, இலக்கைப் பருப்பு பயற்றும் பருப்பு ஆகிய இத்தனை மிக இலகுவில் உற்பத்தி செய்து கொள்ளக்கூடிய உருசி மிக்க பருப்பு வகைகள் எம்மிடம் இருக்கையில் இனியும் அந்நிய நாட்டு மைசூர் பருப்பை நினைத்து எங்குவது அறிவீனமாகும்.

அட்டைப்பட விளக்கம்

யாழ்ப்பாண மாவட்டத்தில் திராட்சைச் செய்கை தற்பொழுது பிரபல்யம் அடைந்து வளிகின்றது. அண்மையில் யாழ்ப்பாண மாவட்டத்திற்கு விஜயம் செய்த பிரதம மத்திய திருமதி சிறிமாவோ பண்டாரநாயக்க அவர்கள் உரும்பராயில் உள்ள திராட்சைத் தோட்டம் ஒன்றில் திராட்சைப் பழங்கள் காய்த்துத் தொங்குவதைக் கண்டு அகமகிழ்கிறார். உடன் காணப்படுபவர் யாழ்ப்பாண மாவட்டத்தில் முன்பு சிரேஷ்ட கமத்தொழிற் போதகசிரியராக இருந்தவரும் தற்பொழுது முத்தையன்சுட்டு இளைஞர் விவசாயத்திட்ட முகாமையாளருமான திரு. விங்கநாதபிள்ளை அவர்களாகும்.

ஓசி அரிசி

உசாரில் உழைப்பின்றி
நீசர்களாயக் கிடந்தெம்
நிலை கண்டு சிரிக்கின்றான்.

சிரிப்புக்கிடமான

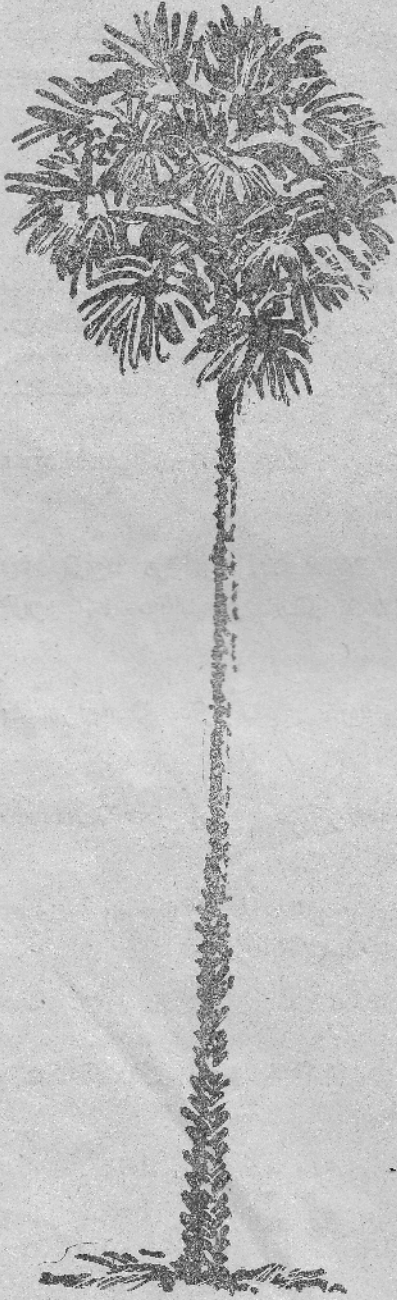
சீ. இதுவும் ஒரு வாழ்வா !
கையேந்தி கையேந்தி
காலங் கடத்திய நாம்
மெய்யாகவே விழிக்கும்
மிகவுயர்ந்த காலமிது
எர் முனையிலே எங்கும்
போர் நடக்கும் வேளையிது
சிந்தை தெளியட்டும்
சிரிப்போம் உழைப்பதனால்
எர் முனையின் போராட்டம்
எற்றம் பெற, உணவில்
தன்னிறைவு காணத்
துடிப்போடுழைத்திடோவாம்.

எங்கள் புது உலகில்
எல்லோரும் உழைப்பவரே
எங்கள் புது உலகில்
எற்றம் உழைப்பவர்க்கே !

“ உழுதுண்டு வாழ்வாரே வாழ்வார்
மற்றெல்லாம் தொழுதுண்டு பின் செல்பவர் ”

— குறள்

பனை வளம்

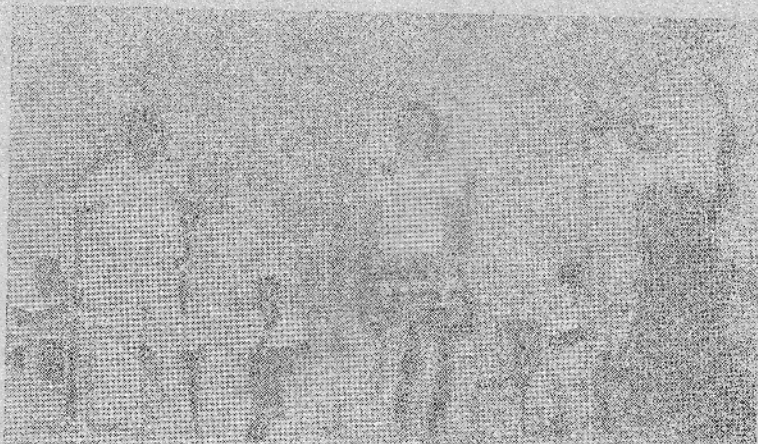


ஏ. துரைத்தினம்,
விநியோகாளர்,
விவசாயக் கல்லூரி,
குண்டசாலை.

இன்றைய பொருளாதாரப் பிரச்சினையைக் குறைக்கவும், அந்நியச் செலாவணியைப் பெறுவதற்கும், உள்நாட்டுத் தேவைகளாகிய மாப்பொருள், சீனி போன்ற அத்தியாவசிய தேவைப் பொருள்களைப் பெறுவதற்கும் பனை வளத்தைப் பெரிதும் பயன்படுத்தலாம். இது கால வரையில் மறைந்தும் மறந்தும் இருந்த மூல வளங்களுள் பனைவளமும் ஒன்றாகும். இங்கு 7,000,000 பனைமரங்கள் உள்ளதாகக் கணக்கிடப்பட்டுள்ளது. பனம்பொருட்கள் சம்பந்தமான தொழில்களை அபிவிருத்தி செய்வதற்காக ஒரு சபை அமைப்பதற்காக தெங்கு பொருள் அபிவிருத்திச் சட்டம் நிறைவேறியது. பனைமரங்களையும், பனம்பொருட்களையும் உள்ளடக்கக் கூடியதாக தென்னை, தெங்குப் பொருட்கள் என குறிப்பிடப்பட்ட இடங்களில் திருத்தியமைக்கப்பட்டுள்ளதாக, “கசுட” மூலம் பெருந்தோட்ட அமைச்சினால் அறிவிக்கப்பட்டுள்ளது. சபையின் அங்கத்தவர்களையும் தலைவரையும் அரசாங்கம் தோட்டத்துறை அமைச்சர் மூலம் விரைவில் நியமிப்பார்களென எதிர்பார்க்கின்றோம்.

பனை மரத்தின் சில பாகங்களையும், அவற்றிலிருந்து பெறக்கூடிய பொருட்களையும் வெளிநாடுகளுக்கு விற்பனைப் பொருட்களாக ஏற்றுமதி செய்யமுடியுமென்ற உண்மை உரிய பிரபல்யத்தைப் பெற்றுள்ளதாகத் தெரியவில்லை. தேசிய வருமானத்தைப் பெருக்க இதுவரை பயன்கொள்ளப்படாத வளங்களுள் இதுவும் ஒன்றாகும். சீனி தயாரிக்கும் தொழிற்சாலை ஒன்று 1916 ம் ஆண்டு இலங்கையில் இயங்கியும், கற்பகத் தருவாசிய பனியின் வளம் நம் கண்ணிற் புலப்படாது இதுவரை காலமும் இருந்துவது. இந்தியா இவ்வியத்தில் பெற்றுள்ள அனுபவத்தை அறிதல் எமக்குப் பயனளிக்கும். 1968-69 ம் ஆண்டில் ஏறக்குறைய

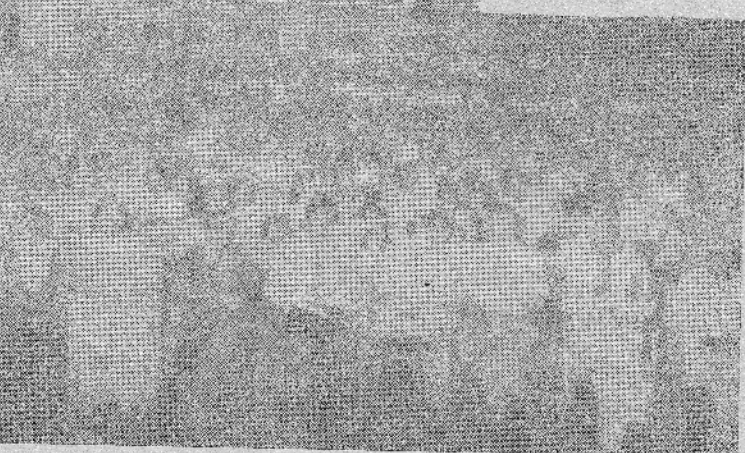
அறிவுப் போட்டி



யாழ்ப்பாணம் இந்துக் கல்லூரி மண்டபத்தில் அள்ளம்மடில் நடந்த இளைஞர் வானொலி விவசாய அறிவுப் போட்டியில் கேள்வி ஆசிரியரின் கடினமான கேள்விக்கு வெற்றிகரமாகப் பதிலிறுத்து வெற்றிய் பெருமிதத்துடன் பாத்தின் மத்தியில் காணப்படும் இளநங்கை காரம் பொன் இளம் விவசாயிகள் கழகத்தைச் சேர்ந்தவர்



இளம் விவசாயி செல்வன் சச்சிதானந்தன் கேள்வியொன்றுக்குப் பதில் தர முயற்சிக்



இளைஞர் வானொலி விவசாய அறிவுப் போட்டியைக் கண்டுசெளக்கவும் தமது விவசாய விஞ்ஞான அறிவைப் பெருக்கவும் ஆயிரக்கணக்கில் திரண்டிருந்த பார்வை யாளர்களில் ஒரு பகுதி பினர்

விவசாய அறிவுப்போட்டி

திருகோணமலை தீவிரத் தலைநகரில் ஆரம்பிக்கும் போட்டி ஆகிய விவசாய விவசாயிகளின் கருத்துக்களை அறியும் நோக்கத்துடன் இவ்வாறு போட்டி நடைபெறும். மது தீவிரத் தலைநகரில் விவசாயிகளின் கருத்துக்களை அறியும் நோக்கத்துடன் இவ்வாறு போட்டி நடைபெறும். மது தீவிரத் தலைநகரில் விவசாயிகளின் கருத்துக்களை அறியும் நோக்கத்துடன் இவ்வாறு போட்டி நடைபெறும்.

விவசாய விவசாயிகளின் கருத்துக்களை அறியும் நோக்கத்துடன் இவ்வாறு போட்டி நடைபெறும். மது தீவிரத் தலைநகரில் விவசாயிகளின் கருத்துக்களை அறியும் நோக்கத்துடன் இவ்வாறு போட்டி நடைபெறும்.



திருகோணமலை மாவட்ட இளைஞர் வாரிசுவர் விவசாய அறிவுப் போட்டியின் போட்டிகள் தொடங்கி நடைபெற்று உள்ளன. விவசாயிகள் பலர் கலந்துகொள்ளும் போட்டிகள் தொடங்கி நடைபெற்று உள்ளன. விவசாயிகள் பலர் கலந்துகொள்ளும் போட்டிகள் தொடங்கி நடைபெற்று உள்ளன.

இடது புறம்: திருவோணமலை மரபாட்டி, விவசாய விநியோக வாரியத்தின் தலைவர் திரு. ஏ.சாம்பாசாமின் பங்களிப்பின் மூலமாக வளர்ச்சி.



மேலே: போட்டியை பார்க்க 'வ'திருத்தவர்களை நமட்டிய விருந்தளித்து மழைவீசும் நங்கை

இடது புறம்: இளம் விவசாயி ஒருவர் யானைப் பெற்றுக் கொள்ளும்



இந்த வில்லுகளில் விலங்குகளைக் காணலாம் என்று நாம் அங்கே சென்றால் சில வேளைகளில் அங்கு அவை காணப்படுவதில்லை. மீனுக்காக வாடி நிற்கும் கொக்குகளைத் தவிர்ந்த வேறெந்த உயிரினங்களுமே காணப்படமாட்டாது. பறவையினங்களையாவது பார்த்து மகிழ்ச்சியடைந்தோம் என்ற திருப்தியுடன், இதுமட்டுமல்ல மணல் கரைகளில் யானைகளின் பாதங்களையும் கண்டோம் என்ற திருப்தியுடனும் அடுத்த வில்லை நோக்கிச் செல்லுங்கள்.

இவ்வாறு தேடிச் செல்லும் பொழுது ஒன்று அல்லது இரண்டு மணித்தியாலங்கள் சென்றுவிடும். வேட்டைக்குச் சென்று ஏமாற்றத்தூடன் திரும்பும் வேட்டைக் காரைப்போல காட்டுவிலங்குகளைப் பார்க்க முடியும், என்ற உங்கள் நம்பிக்கையும் சிறிது சிறிதாக மறையத் தொடங்கும். ஆனால் இந்த வேளையில் வனவிலங்குகள் உங்களின் கண்களில் தென்படலாம். சிலவேளைகளில் பலவகையான விலங்குகளை ஒரே வேளையில் காணக்கூடிய சந்தர்ப்பமும் ஏற்படும். நாலேந்து வகையான விலங்குகள் ஒரே இடத்தில் உணவு கொள்வதையோ அல்லது ஒரே நீர் நிலையில் நீர் குடிப்பதையோ கண்டுகளிக்க முடியும். உங்கள் முகத்திலே திடீர் எனத் திருப்தி பிரகாசிக்கும்.

விலங்குகள் 30-40 அடி தூரத்தில் இருப்பினும் தொடம் தொடமாகவிருக்கும் சூரிய வெளிச்சத்திற்கும் நிழல்களுக்கும்ிடையே மெதுமெதுவாகவே அவை உங்கள் பார்வைக்கு தெளிவாகத் தென்படும். சற்றுச் செல்லச் செல்ல புள்விமானினம் கூட்டம் கூட்டமாக மேய்வதையும் காணுவீர்கள். மான்கள் உங்களை முதலில் கண்டதும் வெருட்சி அடைந்து விழிகளை உயர்த்திப் பார்த்துவிட்டுச் சற்று விலகிச் சென்று தொடர்ந்தும் மேய

வதில் ஈடுபடும். இது வில்பத்தவில் மட்டும் காணக்கூடிய அதிசய சம்பவமாகும். காரணம் வில் பத்துவில் மனிதனால் தமக்கு அபாயம் இல்லை என்பதை அவை நன்கு உணர்ந்துள்ளன. இதனால் விலங்குகள் மனிதரைக் கண்டு எவ்விதசலனமும் அடைவதில்லை. வேளைய விலங்குகளுக்கும் சுற்றிபுள்ள காட்டிற்குமே அவை உணர்ச்சியுடையவையாக இருக்கின்றன. சிறுத்தைப் புலியின் திடீர்த்தாக்குதலுக்கும் காட்டுச் கோழியின் எச்சரிக்கைக் கூவலுக்குமே அவை உண்மையில் அச்சமடைகின்றன. இத்தகைய காட்சியை நாம் காண்பது அரிது. தீடீரென இயற்கையாகவல்லாத அமைதியையும் அசைவற்ற தன்மையையுமே உங்களால் அவதானிக்க முடியும். ஒவ்வொரு விலங்குகளின் தலைகளுக்கும் நிமிர்ந்து காணப்படும். அத்துடன் சிலபோல அசைவில்லாமல் அசந்து நிற்கும். ஒரு நிமிடத்தில் இந்நிலைமாறி மீண்டும் அவை அச்சம் குன்றி ஆறுதலடையும்.

காட்டுப் பன்றிகள் நீர்க் கரைக்கு விரைந்து வரும். தங்கள் நீளமான முகத்தினால் நரை நிறச் சேற்றில் சற்றே உழுதபின்பு வந்த அதே கதியில் திரும்பிச் சென்றுவிடும். இந்த மிருகங்கள் என்ன காரியத்தைச் செய்தாலும் சுவனத்துடனும், நுணுக்கமாகவும் செயல்படுகின்றன.

வாட்சி மிகுந்த காலமாயின் வெருட்சியடைந்து குரைக்கும் மான்களை நிச்சயமாகக் காணமுடியும். இந்த மானினம் புள்விமான் களைப் போல மேய்வதில்லையாகையால் வழக்கத்திலே அடர்ந்த காட்டுப்பகுதியிலேயே வசிக்கின்றன. நீரைத் தேடிப் போக வேண்டிய வேளையிலேயே இவை வெளியே வருகின்றன. நீர் நிலையை நாடி, மெது மெது வாகவே வரும். நேராகச் செல்லாமல் வழியை அடிக்கடி மாற்றி மாற்றிச் செல்லும். நின்று நின்று பார்த்துப் பார்த்து நடக்கும். இலைகள் விழும் ஓசையைக் கேட்கும்போதெல்லாம் மருண்டுமருண்டு அச்சகத்தால் உடலை வளைத்துக் கொண்டு செல்லும்.

நீர் நிலைகளில் உணவு தேடி அலையும் சிறுத்தையிருந்தாலொழிய பொதுவாக வேறு அச்சம் கொள்வதற்கு எவுதும் இல்லை. சிறுத்தை உணவு தேடி வேட்டைக்குச் செல்லும் காட்சிதான் மிக அழகாக இருக்கும். வேறு பெரிய மிருகங்கள் இல்லை என்பதை முதலில் உறுதிப்படுத்திக் கொள்ளும். தன்னைப் பொதுவாகத் தாக்கும் யானை எருமை போன்றன

கமத்துறையில்

புதிய

சட்டங்கள்

கமத்துறையில் பாரதரமான நல்ல பலன்களை ஏற்படுத்தக்கூடிய இரண்டு சட்டங்கள் 1972-73 ஆகிய இரு ஆண்டுகளிலும் நிறைவேற்றப்பட்டன இவை கமத் தொழில் விளைவுப் பெருக்கச் சட்டமும், கமக் காணிச் சட்டமும். இந்தச் சட்டங்கள் இரண்டும் முன்னர் நாங்கள் காணாத பல புதிய வழிமுறைகளையும் நோக்கங்களை யும் கொண்டுள்ளன.

நெற்காணி, மேட்டுக்காணி போன்ற எல்லாவிதமான காணிகளின் விளைவைப் பெருக்குதலையும், கிராம மட்டத்தில் பயிர்ச் செய்கைக் குழுக்களை மீள அமைத்தலையும், குத்தகைக் கமக்காரர்களின் உரிமைகளைப் பேணுதலையும் கமநியாயச் சபைகளை நிறுவுதலையும் நோக்கங்களாகக் கொண்டுள்ளது கமத்தொழில் விளைவுப் பெருக்கக் குழு. எவரும் சொந்தமாகக் கரணிகள் வைத்திருக்கலாம் என்றாலும் அவற்றிலிருந்து உச்ச பலன் பெறும் விதத்தில் அவற்றை உபயோகிக்க வேண்டும் என்று இந்தச் சட்டம் அமுத்திச் சொல்லுகிறது.

குத்தகைக் கமக்காரர்களுக்கு கூடுதலான பாதுகாப்பைத் தரும் புதிய கமக்காணிச் சட்டம் வந்த பிறகு, முன்னர் இருந்த நெற்காணிச் சட்டம் செல்லாது போகிறது. இனிமேல் கமநியாயச் சபைகள் குத்தகை, குத்

தகைக் கூலி, காணிப் பிணக்குகள் போன்ற சிக்கல்கள், வழக்குகளைத் தீர்த்துவைக்கும்.

இதுவரையில் அரசாங்க ஊழியர்கள் கவனித்துவந்த பல அலுவல்களை இனிமேல் கிராம நிறுவனங்கள் கவனிக்கவும், எல்லா விதமான காணிகளின் மேம்பாட்டில் அக்கறை கொள்ளச் செய்யும் புதிய விளைவுப் பெருக்கச் சட்டம் தூண்டுகோலாக உள்ளது.

கமத்தொழில் விளைவுப் பெருக்கக்குழுவும் பயிர்ச் செய்கைக் குழுவும் விளைவுப் பெருக்கச் சட்டத்தினால் தோன்றும் இரண்டு கிராம நிறுவனங்கள். இவை முழுக்க முழுக்க மக்கள் அழைப்புக்களாகவும், கிராம மட்டத்தில் கமத் தொழிலை ஊக்குவிக்கும் துணைக்கருவிகளாகவும் இருக்கும்.

கமத்தொழில் விளைவுப் பெருக்கக் குழு கூட்டுரிமை பெற்ற ஒரு அமைப்பாக இருக்கும் விளைவுப் பெருக்கக் குழுவிலே கமக்காரர் பிரதிநிதிகளாகப் பத்துப்பேர் கமநலனைக் கவனித்தற்கென உறுப்பினராக இருப்பார்கள். இவர்களை அந்தந்தத் தொகுதிப் பாராளுமன்ற உறுப்பினர் குறிப்பிட, கமத் தொழில் காணி அமைச்சர் நியமிக்கிறார்.

விளைவுப் பெருக்கக் குழு அதன் நோக்கங்களை நிறைவேற்றுவதற்காக அசைவுள்ள அல்லது அசைவற்ற ஆதனம், எதனையும் எடுக்கவோ, சொந்தமாக்கவோ குத்தகைக்கு அல்லது கூலிக்குக் கொடுக்கவோ, ஈடுவைக்க அல்லது விற்கவோ அதிகாரம் உடையதாக இருக்கும்.

குழுவின் பிரதேச எல்லைக்குள் வரும் கமக் காணி இடம்புக்களையும் இந்தக் குழு பதிந்து வைத்திருக்கும். கமத்தொழில் தொடர்பான பலவிதமான திட்டங்களைத் தயாரித்து அமைச்சிடம் கொடுத்தலும் வேலாளர் அமைச்சு

இவ் வகிலே துறவுகே பந்தமடிய சிவியா வெந்
 கண குறுவகையக மஞ்சளவகிலே சிவைய
 குய், கவலி வலியை வறவித்தலும் கவல
 வயிராவித்தலும் இவ் குறுவகை வெறுவகை
 இறகதய. இவைய வகிலே தீர்ப்பகலை சம்பம்,
 கமக்காப்பதற்கு மயக, துணைகளைத் தக்க
 றுறையில் பாவித்தல், காணியை நமஸ் தீயி
 கில வைத்திருப்பதற்கு சகல மூலக்கைதம்
 வித்ததில் காவியெழுத்தும் துக்கவா விதாப
 பவய சம்பகீரணமும் மீதமணமிக்கியும்
 தவயமுறையில் இவ் வகிலை வெறுக்கக் குறு
 வகை அகியவைய இறகதற்கு.

பயிற் செய்வகக் குறு

புறக் கட்டாநத பயிற் செய்வகவகுறு வகை
 பவ வெந், துணை துறகக் பயிற் செய
 வக குறுவகை வறகதது வெந்யும் பயிற்
 செய்வக குறுவகை அமைகை தியயிக்குள் மத
 ய வெ வெந்யக் வகிப்ப, குறுவகவகிலே
 மிகிலே வகிலவகயும் கவயகிலே குறுவ
 வெந்யும்

வகை செய்வகவகுறு வகைவகை விவைய
 வெறுகக் குறுவகை வகிப்ப துறகவகை கட்டு
 மயிற்வகை வகிப்ப இவ்வகை வகைவகை
 விவைய வெறுகக் குறு வகைவகை புறக் குறு
 வகைவகைவகை வகைவகைவகை விவையவகையும்
 வகை துறகவகை வகைவகைவகை துறகவகை
 வகைவகைவகை துறகவகைவகைவகை இவ்
 குறுவகைவகை வகைவகை வகைவகைவகை

காதிவகை வகையக

வகைவகை துறகவகை வகைய துறகவகை து
 வகைவகைவகை வகை வகை வகைவகைவகை இவ்
 வகைவகை, கமக்கவகைவகை துறக வெறுக
 வகைவகை துறகவகைவகை, வெறுகவகை, வெறு
 வகைவகை இவ்வகைவகை துறகவகை இவ் வகைவகை
 வகைவகை இவ் வகைவகை வகை வெறுகக்
 குறுவகைவகை வகைவகைவகை துறகவகை

துறகவகை வகையக வகையக குறுவகை
 வகைவகைவகைவகை வகைவகைவகை துறகவகை
 வெறுகவகை துறகவகை வகை துறக வ
 வகை இவ்வகைவகை துறகவகை துறக, வகை
 துறக வகைவகை வெறுகவகைவகைவகை வ
 வகைவகைவகை வகைவகைவகை வகைவகை

**குறுவகை வகைவகைவகை வகைவகை வெறுகக்
 வகைவகை**

புறக் வகைவகைவகைவகை வகைவகை வகை
 வகை வெறுக வெறுகவகைவகை வெறுக வெறுக
 வகைவகைவகை வகைவகைவகை வகைவகைவகை
 வெறுகவகைவகைவகை வகைவகைவகை வகை
 வகை இவ்வகைவகைவகை, வகைவகை வகைவகை
 வகைவகை வகைவகைவகை இவ்வகை

வகைவகை வெறுகவகை வகைவகைவகை வெறுக
 வகைவகைவகைவகை வகைவகைவகைவகை வகை
 வகைவகைவகை

வகைவகைவகைவகை இவ்வகை வகைவகை வெறுக
 வகைவகைவகை வகைவகைவகைவகை வெறுக
 வெறுகவகைவகைவகைவகை வெறுகவகைவகை
 வகைவகைவகைவகைவகைவகைவகைவகை
 வெறுகவகைவகை

வகைவகைவகைவகை வகைவகை

வகைவகைவகை வகைவகை வெறுகவகை வகை
 வகைவகைவகை வகைவகைவகைவகை வகை
 வகைவகைவகைவகைவகைவகைவகைவகை
 வகைவகைவகைவகைவகைவகைவகைவகை
 வகைவகைவகைவகைவகைவகைவகைவகை
 வகைவகைவகைவகைவகைவகைவகைவகை

குறுவகை

வகைவகைவகை, வெறுகவகைவகை வகைவகை
 வகைவகை வெறுகவகை வகைவகைவகை வகை
 வகைவகை வகைவகைவகை வெறுகவகை வகை
 வகைவகைவகைவகைவகைவகைவகைவகை

வகைவகை வகைவகைவகைவகைவகைவகை

கமத்தொழில் விளக்கம்

1976 ஆம் ஆண்டிற்குரிய விளம்பர விகிதம்

		ஒரு இதழில் மாத்திரம்	
		ரூ.	ச.
பின் அட்டை வெளிப்பக்கம்	250	0
பின் அட்டை உட்பக்கம்	200	0
முன் அட்டை உட்பக்கம்	200	0
முன் அட்டை உட்பக்கத்தின் எதிர்ப்பக்கம்	200	0
கீழ்க்காணும் குறிப்பிடப்பட்ட பக்கங்கள் ஒவ்வொன்றும்	200	0
(அ) உள்ளடக்கத்திற்கு எதிராகவுள்ள பக்கம்			
(ஆ) ஆசிரியர் கருத்துரைக்கு எதிராகவுள்ள பக்கம்			
(இ) வாசகர் அரங்கத்திற்கு எதிராகவுள்ள பக்கம்			
(ஈ) எங்கள் பதிலுக்கு எதிராகவுள்ள பக்கம்			
(உ) மாதர் மன்றத்திற்கு எதிராகவுள்ள பக்கம்			
(ஊ) மாணவர் சோலைக்கு எதிராகவுள்ள பக்கம்			
(எ) சிறுவர் உலகிற்கு எதிராகவுள்ள பக்கம்			
கட்டுரைகளுக்கிடையே குறிப்பிடப்படாத முழுப்பக்கம்	150	0
கட்டுரைகளுக்கிடையே குறிப்பிடாத அரைப்பக்கம்	75	0
கட்டுரைகளுக்கு வெளியே (இதழ் ஆரம்பத்திலும் முடிவிலும்) முழுப்பக்கம்		100	0
கட்டுரைகளுக்கு வெளியே அரைப்பக்கம்	50	0

விளம்பரம் சேகரித்துத்தரும் பதிவு செய்யப்பட்ட ஏஜண்டுகளுக்கு நல்ல கமிஷன் வழங்கப்படும். விளம்பரம் சேகரிப்போராகப் பதிவு செய்ய விரும்புவோர் உடனே விண்ணப்பிக்கவும்.

விபரங்களுக்கு எழுதுக :

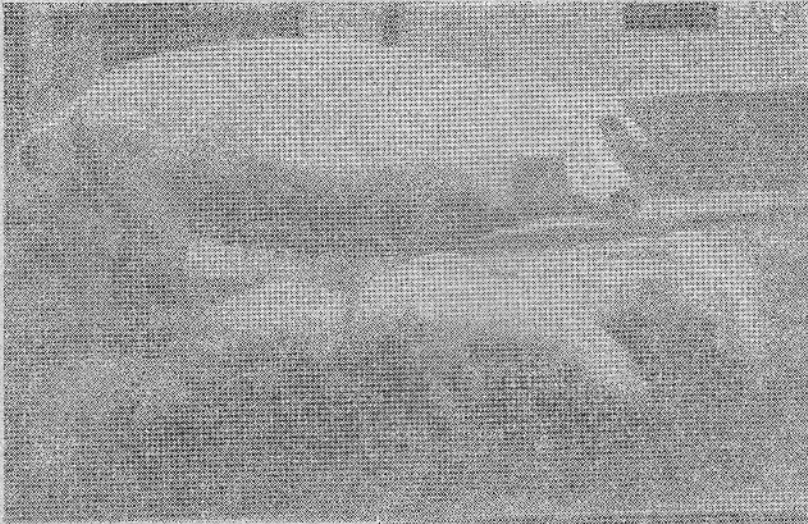
தலைவர், கமத்தொழில் தகவற் பிரிவு

தபால் பெட்டி இல. 636,

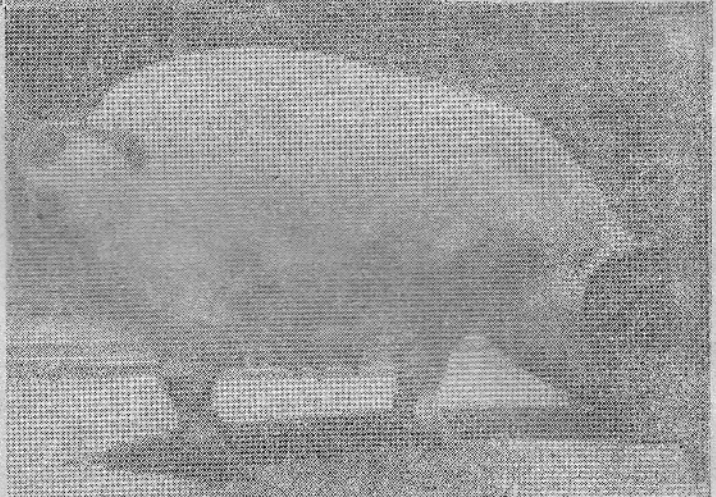
கொழும்பு.



விவசாயிகள் வயல்களில் ஒற்றை எருமை உழவு செயல் முறை மூலம்
விவசாயிகளுக்கு செய்து காட்டப்படுகிறது.



◀ லாஜ்வைட் கல்கி
Large White Cross



◀ லாஜ்வைட்
Large White



◀ லாண்ட்ரேஸ்
Landrace

பெரல்சல்பேட் மூலம் இரும்புச் சத்து வழங்கப்படுகின்றது. மிருக வைத்தியரைக் கொண்டு பெரல்சல்பேட்டை ஊசிமூலம் ஏற்றலாம். அல்லது பெரல்சல்பேட்டை மண்ணுடன் கலந்து பன்றித் தொழுவத்தில் வைக்கலாம். குட்டிகள் பிறந்த 1 ம் வாரத்திலிருந்து தாயிடமிருந்து பிரிக்கப்படும் வரை இக் கலவை தொழுவத்தில் வைக்கப்படுதல் வேண்டும். குட்டிகள் இதிலிருந்து தமக்குத் தேவையான இரும்புச் சத்தைப் பெற்றுக் கொள்ளும். ஒரு இறுத்தல் பெரல்சல்பேட்டை 100 இறுத்தல் மண்ணுடன் கலந்து பெறப்பட்ட கலவையே சிபார்சு செய்யப்பட்ட கலவையாகும்.

(5) வளரும் பன்றிகளுக்கும், பெண் பன்றிகளுக்கும் ஆண் பன்றிகளுக்கும் 17% புரதம் கொண்ட செறிவுத்தின் வழங்குதல் :-

பின்வரும் கலவைகள் 17% புரதம் கொண்டவையாகும். இதில் 10% மிருகப் புரதமாகும்.

	கலவை (1)	கலவை (2)
தெங்காய் பிண்ணுக்கு ..	82 இறு ..	77 இறு.
அரிசித்தவிடு (தரம்.1) ..	10 இறு ..	10 இறு.
மீன் தூள் ..	05 இறு ..	—
பால் மா ..	—	10 இறு.
கனிப்பொருட் கலவை ..	03 இறு ..	03 இறு.
விறாஸ்தெஸ் அல்லது சூட்டி ..	(உ.சி) ..	(உ.சி)
மொத்தம்	100 இறு ..	100 இறு.

குறிப்பு :

- (1) உ.சி.—உற்பத்தியாளரின் சிபாரிசு.
- (2) கனிப்பொருட்கலவை சுறவைகளுக்குப் போன்று 2 : 1 என்ற விகிதத்தில் அவித்த எலும்புத் தூளையும் கரியும் பையும் கலந்து தயாரிக்கப்படும்.
- (3) அரிசித்தவிட்டுக்குப் பதிலாக உடைந்த இறுங்கையும், கழிவு இறுங்கு மா மாவையும் உபயோகிக்கலாம்.

செறிவுத்தின் ஊட்டப்பட வேண்டிய அளவுகள்

(அ) வளரும் பன்றிகள்	தினசரி
3 வது 4 வது மாதக்காலம்	02½ இறு.
5 வது மாதம்	03 இறு.
வளரும் பன்றிகள்	தினசரி
6 வது மாதம்	04 இறு.
7 வது மாதம்	05 இறு.
8 வது மாதம்	05 இறு.

(ஆ) கருப்பமுற்ற பன்றிகள்	தினசரி
1 வது மாதம்	05 இறு.
2 வது மாதம்	07 இறு.
3 வது மாதம்	09 இறு.
4 வது மாதம்	10 இறு.
4 வது மாதம் (குட்டி சுவைத்தற்கு முதல் வரம்)	05 இறு.
(இ) தாய்பன்றி (10 குட்டிகள் பிரிக்கப்படும் வேளையில் 8 ஆகக் குறைந்திருக்கும்)	10 இறு.
(உ) ஆண் பன்றி	06 இறு.

10 பெண் பன்றி வளர்ப்பு முயற்சிக்கான செலவு விவரம்

	ரூ.	ப.	
(1) குட்டிகள் :- பன்றி ஒன்றுக்கு 100 சதுர அடிவீதம் 10 பன்றிகளுக்கு (ஆண் உட்ட.)	10 ரூபா வீதம் = 10,000/-	வருடத் தேய் மாணம் 10%	1,000 0
(2) கூலி :- 10 பன்றிக்கு ஒருவர் மாதம் 300			3,600 0
(3) பன்றிகள் :- 10 பெண் பன்றிகளும் ஒரு ஆண்பன்றியும் 750/- வீதம் = 8,250/- வருடத்திற்கு			2,750 0
(4) உணவு :-			
10 பெண் பன்றி X 1 தொண் = 10 தொண்			
1 ஆண் பன்றி X 1 தொண் = 01 தொண்			
3 கன்னி X 7 அந்தர் = 01 தொண்			
ஏனைய பன்றிகள் = 38 தொண்			
மொத்தம் 50 தொண் X 500/-			25,000 0
மொத்தச் செலவு			32,350 0

வருடாந்த வருமானம்

10 பன்றிகளிலுமிருந்து உற்பத்தி செய்யக்கூடிய 160 குட்டிகளிலும் 70 சதவீதமானது (90 பன்றிகள்) விற்பனை செய்யப்படும். 3 பெண்களும் விற்கப்பட்டு 3 கன்னி சள் அதன் இடத்திற்கு நிரப்பப்படும். உயிரிநிறை இறுத்தல் ஒன்று 3/- ரூபா வீதம் விற்கப்படும்.

(1) 90 பன்றிகள் (அதாவது 90 X 200 இறு) 3 ரூபாவீதம்	54,000 0
(2) 3 பெண் பன்றிகள் (அதாவது 1,000 இறு) 3 ரூபாவீதம்	3,000 0
(3) 800 செறிவுத்தின் காக்குகள் 2 ரூபாவீதம்	1,600 0
மொத்தவருமானம்	58,600 0

குறிப்பு.—இச் செலவு விவரம் பன்றிவளர்ப்பை இலாபகரமான தொழிலெனச் சுட்டிக்காட்டினாலும் இடத்திற்கிடம் விலைகள் வேறுபடுமாகையால் இதனை ஒரு வழிகாட்டியாக மட்டுமே கொள்ள வேண்டும்.

(தமிழில் : செ.சு.)

யும் கடினமாக்கும். ஆகவே சூரிய காந்திப் பயிற்சி செய்கையில் நடுகைக் காலம் கவனிக்க வேண்டிய முக்கியமான அம்சமாகும்.

தாவரவியல் :

உருளைவடிவானதும், கடினமானதும், மயிருள்ளதுமான காம்பிலிருந்தும் 2-15 அடியுடைய வரை வளருவதிலிருந்தும் சூரியகாந்தியை அடையாளம் கண்டுகொள்ளலாம். இது கடினமான ஆலிவேரையும் நிலமட்டத்திற்கு அண்மையில் மென்மையான பலபக்க வேர்களைக் கொண்டது. தண்டின் றுனியில் காணப்படும். இதன் விட்டம் 3 தொடக்கம் 20 அங்குலம், வரை வேறுபடும். நாள் முழுவதும் சூரியகாந்திப் பூக்கள் சூரியனையே நோக்கிக் கொண்டிருப்பது குறிப்பிடத் தகுந்தவொரு இயல்பாகும். இக்காரணத்தினாலேயே இதற்கு சூரியகாந்தி என்ற காரணப் பெயரும் ஏற்பட்டது. பூக்கள் பொதுவாக முதிர்வடையும் காலத்தில் கிழக்கு நோக்கிக் காணப்படும்.

வருக்கங்களும் நடுகையும் :

பல வெளிநாட்டு வருக்கங்கள் கடந்த காலத்தில் அறிமுகப்படுத்தப்பட்டு மகா இலுப்பள்ளமை ஆராய்ச்சி நிலையத்தில் பெருக்கப்பட்டு வருகின்றன. Spain, U. S. S. R. Turkey, Mingren, Vniink-8931, Krasnodarets, Peredovik ஆகிய வருக்கங்கள் நம்பிக்கையுடனும் வருக்கங்களாகும். இலங்கையில் கிடைக்கும் விளைவு ஏக்கர் ஒன்றுக்கு 800ல் இருந்து 1500 இருத்தல் விதை வரை வேறுபடும். எண்ணெய் கொள்ளளவும் 30% — 40% வரை வேறுபடுகின்றது. Krasnodarets, Vniink 8931 ஆகிய வருக்கங்கள் விரைவில் முதிர்வடைவதால் 3-3½ மாதங்களில் அறுவடை செய்ய முடியும். ஏனைய வருக்கங்களை 4-4½ மாதங்களில் அறுவடை செய்ய முடியும். கிரும்பத்தக்க இயல்புகளாவன :- (1) அறிக விதை விளைச்சல் (2) விரைவில் முதிர்்தல்

(3) கோதுக்கும் பருப்புக்குமிடையே உள்ள விசிதாசாரம் குறைவாக இருத்தல் (4) சீராக முதிர்்தல் (5) உச்ச எண்ணெய் உற்பத்தி, (6) நோய், பூச்சி புழுக்களால் பாதிக்கப்படாமை. விதை தொற்று நீக்க வேண்டிய அவசியம் இல்லை. தேவையேற்படின “கப்ரான்” உபயோகிப்பதற்குச் சிறந்தது. முழுமையாக உபயோகித்தல் வேண்டும். மழையுடன் நடுகையை ஆரம்பிக்க வேண்டும். விதை மேற்றோல் தடிப்பமானதாகையால் முளைத்தலுக்கு நல்ல ஈரலிப்பு அவசியம். நடுகைத் தூரத்தைப் பொறுத்து விதை விசிதம் வேறுபடும். ஏக்கர் ஒன்றுக்கு 4-10 இருத்தல் வரை விதை தேவைப்படும். வருக்கம், சவரத்தியம் மண்ணின் வளம் ஆகியவற்றைப் பொறுத்து நடுகைத் தூரமும் வேறுபடும். வரிசைகளுக்கிடையில் 24-36 அங்குலமும் வரிசையில் 6-12 அங்குலமும் தகுந்த தூரமாகும். எண்ணெய்க்காக வளர்க்கப்படும் வருக்கங்கள் பொதுவாக குறைவான இடைத் தூரத்தில் நாட்டப்படும். இனிப்புப் பண்டங்களுக்காகப் பயிரிடும் பொழுது கூடிய இடைத் தூரத்தில் நாட்டப்படும். கூடிய இடைத்தூரத்தில் நாட்டப்படும் பொழுது பூக்களும் விதைகளும் பெரிதாக இருக்கும். விதை ஒரு அங்குல ஆழத்தில் நாட்டுதல் வேண்டும். அமெரிக்காவில் சோளன் நடுவதற்கு உபயோகிக்கப்படும் இயந்திரம் சூரிய காந்தியை நடுவதற்கு உபயோகிக்கப்படுகின்றது. இலங்கையில் வரிசையில் விதையிடும் ஒரு கருவியை உபயோகித்து நாட்டலாம். முளைத்து ஒரு வாரத்தின் பின்பு தேவையான இடைத்தூரத்திற்கேற்ப ஐதாக்கி விடலாம்.

பராமரிப்பு—களைகட்டல்

ஆரம்ப வளர்ச்சிக் காலத்தில் களைகளைக் கட்டுப்படுத்துதல் முக்கியம். களைகளின் தொகைக்கேற்ப 2-3 முறை களைகட்ட வேண்டி ஏற்படும்.

தொழிற்பாடுகளினால் விளைவும் அதிகரிக்கின்றது.

அறுவடை :

விதைகள் நன்கு முதிர்ந்த பின்பு மாத்திரமே ஆகக் கூடிய எண்ணெய்வயப் பெற முடியும். நடுவட்டத்தில் உள்ள விதைகளை மூடிக்காணப்படும் சிறுபூக்கள் இறுக்கம் இன்றி கையாற்சலபத்தில் அகற்றக்கூடியதாக இருப்பதுசூரிய காந்தி நன்கு முதிர்ந்து விட்ட தென்பதற்கான நல்ல அறிகுறியாகும். அறுவடையையும், சூடுமிதித்தலையும், உலரவைத்தலையும் இலகுவாக்குவற்காக காலநிலை சீராக விருந்தால் பூக்களை மேலும் உலரவிடுதல் நல்லதாகும். ஈரலிப்பு 10 சதவீதமாகவேர அல்லது குறைவாகவே இருப்பின் விதைகளைப் பழுத படாமல் காண்கியப்படுத்தி வைக்கலாம்.

பொருளாதாரப் பெறுமதி :

எண்ணெய் வெளிறிய மஞ்சள் நிறமானது மிகவும் விரும்பத்தக்க மணமும், சுவையுமுடையது. அத்துடன் உயர்தரமான உணவுப் பெறுமானமும் அதிககாலத்திற்கு வைத்திருக்கக் கூடிய தன்மையும் உடையது. மிகக் குளிர்ான வேளைகளிலும் திரவ நிலையில் இருக்கக்கூடியது. ஒலிக் (Oleic), லினோலிக் (Linolic) பாமிரிக் (Palmitic) லினோலெனிக் (Linolenic) அமிலங்களின் கிளிசறைட்டுக்களே பிரதானமாகப் காணப்படுகின்றது. ஆகவே

இதனை அரைப்பங்கு உலரும் எண்ணெய் (Semi drying Oil) களின் கீழ் வகைப்படுத்தப்பட்டுள்ளது. இரத்தத்தில் உள்ள கொலஸ்ட்ரரூல் அளவை இது குறைக்குமாதலால் இது விரும்பத்தக்க உணவு எண்ணெய் யாகும். மாலினின் தயாரிப்பதற்கு மிக உகந்ததாகும். சமையலுக்கும், பொரிப்பதற்கும் தகரத்தில வைத்தலுக்கும் வைத்தியத்திற்கும் வேண்டிய சிறந்த இயல்புகளைக் கொண்டது.

உணவாக உபயோகப்படக்கூடியதுடன் பெய்ன்ஸ் வகைகள், வரணிககள், சவர்க்காரங்கள், மசகாக்கிகள், வண்ணப்பொருட்கள் போன்ற பல வர்த்தக ரீதியிலான தேவைகளுக்கும் பயன்படக்கூடியது. பிண்ணாக்கில் 35% சதவீத புரதம் இருப்பதனால் இது கால்நடைகளுக்கும் கோழிகளுக்கும் புரதக்குறை நிரப்பி உணவாக உபயோகிக்கக் கூடிய பெறுமதி வாய்ந்தது. சூட்டித்த பின்பு பூக்களையும் தண்டுகளையும் கால்நடை உணவாக உபயோகிக்க முடியும். அல்லது கூட்டெருத் தயாரிப்பதற்கு உபயோகிக்க முடியும். தண்டுப் பகுதியைக் கண்ணாடி உற்பத்தித் தொழிலுக்கும் (அதிக பொட்டாஸ் காணப்படுவதால்) செலியுலோச பிரித் தெடுப்பதற்கும் எரிபொருளாகவும் உபயோகிக்கலாம்.

(தமிழில் : அ.சி.செ.சு.)

களில் நன்கு தீர்மானிக்கப்பட்டுள்ளது. இத் தீர்மானங்களின் அடிப்படையிலேயே கோழிகளுக்கு உணவுக் கலவை தயார் செய்யப் படுகின்றது. முட்டையிடும் கோழிக்கான தீவில் தேவையான உத்துப் பொருட்கள் உண்டா என்பதனைக் கவனத்திற் கொள்ளல் வேண்டும். அதில் புரதம் 15-17% வரையிருத்தல் வேண்டும். புரதத்தில் 15-20% வரையில் மிருகப்புரதமாயிருத்தல்வசியமாகும். மீன்தூள், பால்மா, இறைச்சித் தூள் முதலிய வற்றின் மூலம் இதனை நிவர்த்தி செய்யலாம். வாட்சியான கால்ங்களிலும், இறகுதிர்த்தும் கால்ங்களிலும் முட்டையுற்பத்தியை ஊக்குவிக்கு முகமாக இவற்றை உணவில் அதிகரிக்கச் செய்தல் நன்மை தருவதாகும்.

கோழிக்குத் தேவையான முக்கிய அமினோ அமிலங்கள் (Essential Amino acids) பன்னிரண்டும் உணவில் குறித்த விகிதத்திலிருத்தல் வேண்டும். இவற்றுள் ஒன்றிரண்டு குறைந்தாற்கூட புரதம் தகுந்த முறையில் பாவிக்கப்படாது போக அதனால் முட்டையுற்பத்தியிலும் வீழ்ச்சி ஏற்படலாம். முக்கிய அமினோ அமிலங்களிலும் சல்பர் அமினோ அமிலங்களும், லைசீனும் கவனத்திற்கெடுத்துக் கொள்ளப்பட வேண்டியனவாகும். செயற்கைத் தயாரிப்புக்களின் மூலமும் (Synthetics) இவற்றை நிறைவு செய்தல் கூடும்.

உஷ்ணத்தையளிக்கும் உணவு வகைகள் தகுந்த அளவிலிருத்தல் வேண்டும். பறவைனால் உபயோகப்படுத்தக்கூடிய உஷ்ண அளவு (Metabolizeable Energy) ஒரு இறுத்தல் உணவில் 1,300 கலறி வரையிலிருத்தல்வசியம். கலறி குறைவாயிருக்குமானால் புரதமானது உஷ்ணத்தையளிப்பதற்காக விரயமாகவே அதன் மூலம் உற்பத்தியில் வீழ்ச்சி ஏற்படலாம்.

தீன் கலவையில் வைற்றிமின், கனிப்பொருட்கலவை (Vitamin, Mineral Supplement) ஒன்று சேர்க்கப்படுவது மிகுந்த நன்மை தருவாகும். "வக்சீன்" கொடுக்கும் நேரங்களிலும், நோய்தொற்றுள்ள வேளைகளிலும் இறகுதிர்த்தும் கால்ங்களிலும் முட்டையுற்பத்தியில் வீழ்ச்சி ஏற்படும் பொழுது வைற்றிமின் கனிப்பொருட்கலவைகளையும், ரெறாமெசீன் போன்ற நுண்ணுயிர்க் கொல்லிகளையும் (antibiotics) வழக்கமான தீன்கலவையுடன் சேர்த்துக் கொடு

ப்தால் மிகுந்த நன்மையடையலாம். வைட்டமின்கள், கனிப்பொருட்கள், ஊக்கிகள், ஹோமோன்கள் நுண்ணுயிர்க் கொல்லிகள், மஞ்சட் கருவிற்கு நிறமூட்டிகள் சேர்ந்த செயற்கைக் கலவைகள் பல கிடைக்கக் கூடியதாக உண்டு.

தீவில் 5% வரையில் நார்ப்பொருள் இருப்பது செமிபாட்டிற்கு ஏற்ற தாகும். 7% ற்கு மேலிருத்தல் விரும்பத்தக்கதல்ல. கொழுப்பு 5% வரையில் இருக்கலாம் கொழுப்புக் கூடிய உணவுவகையினால் குடர்சீர்க்கெடுகளும் உடலில் கொழுப்புச் சேர்க்கையும் ஏற்படும். உடலில் கொழுப்புக் கூடும் போது இனப்பெருக்க உறுப்புக்களின் செயற்பாடு பாதிக்கப்பட்டு அதனால் முட்டையுற்பத்தியில் பாதிப்பு ஏற்படும்.

உயர்வெப்பநிலை உள்ள காலங்களில் உணவு உட்கொள்வது குறைவடையும். இதனால் முட்டையுற்பத்தி பெருமளவில் பாதிக்கப்படலாம். இக் காலங்களில் உணவை ஈரப்படுத்தி ஊட்டுவதும் புரதவிகிதத்தை மீன்தூள் போன்ற உணவு வகைகளைச் சேர்த்து அதிகரிக்கச் செய்வதும் முட்டையுற்பத்தியை அதிகரிக்கச் செய்யும். முட்டையுற்பத்தி குறையும் காலங்களில் உணவுக்கலவையுடன் மீன் எண்ணெய் சேர்த்துக் கொடுத்தல் பல நன்மைகளைக் கொடுக்கக் கூடியதாகும்.

உணவூட்டலில் கவனிக்க வேண்டிய மிக முக்கிய விடயமொன்றுண்டு. அதாவது அடிக் கடி உணவுக்கலவைகளை மாற்றுவது முட்டையுற்பத்தியில் பாதிப்பை ஏற்படுத்துவதாகும். மிகச் சிறந்த உணவுக்கலவையானாலும் அடிகடி வித்தியாசம், வித்தியாசமான கலவைகளை மாற்றிக் கொடுப்பதனால் முட்டையுற்பத்தி மிகவும் பாதிக்கப்படும்.

நாளாந்த உணவுடன் பசியதீவனங்களை வேறாக அளித்தல் பல நன்மைகளைத்தரக் கூடியதாகும். முள்முருக்கு, முருங்கை, அகத்தி மற்றும் முற்றாத பசியதீவனம் எதையும் அறிந்து தீனிப்பாத்திரங்களிலோ அல்லது கொத்தாசக் கட்டித்துக்கீயோ ஊட்டலாம்.

தூளாக்கப்பட்ட சிப்பி, கூட்டிற்குள் வேறாக ஒருபாத்திரத்திலிருத்தல் வேண்டும். சிப்பித் தூளுடனுடன் செமிபாட்டிற்காக ப்ருக்கள் மணலையும் கலந்து வைப்பது நல்லது.

இறகுதிர்த்தும் கால்ங்களில் முட்டையுற்பத்தியில் ஏற்படும் வீழ்ச்சியைவிசிடம் கூடிய உணவு

எந்தவொரு மாதத்திலும் நாளொன்றிற்கு 3 மணித்தியாலத்திற்கு மேற்பட செயற்கை ஒளி கொடுக்க வேண்டி ஏற்பட நிரூபயமில்லை. ஜூன் 21 ற் திகதியின் பின்னர் டிசம்பர் 21 வரையில் குறைந்து செல்லும் பகல் மானமுள்ள கலாங்களில் செயற்கை ஒளி அளிப்பதன் மூலம் குறைந்து செல்லும் முட்டையுற்பத்தி தியை அதிகரிக்கச் செய்யலாம்.

செயற்கை ஒளி கொடுப்பதில் பல முறைகள் கைக்கொள்ளப்படுகின்றன. மெக்ஸிகொளி என்பவரின் குறைத்துக் கூட்டும் ஒளிக்கிராமம் (Step down Step Up System) ஒரு உகந்த முறையாகும். இம் முறையில் ஆரம்பத்தில் நாளப்பருவக் குஞ்சுகள் 24 மணித்தியால ஒளியில் வளர்க்கப்படுகின்றன. பின்னர் 8 வது வாரம் வரையில் படிப்படியாக ஒளிக்கால அளவு குறைக்கப்பட்டு 10 மணித்தியால ஒளிக்காலத்தில் 20 வது கிழமை வரை வளர்ப்பருவக்குஞ்சுகள் வளர்க்கப்படுகின்றன. பின்னர் 20 வது கிழமையிலிருந்து 32 வது கிழமை வரை படிப்படியாக ஒளிக்கால அளவு கூட்டப்படுகிறது. 32 வது கிழமையில் பறவைகள் 14 மணித்தியால ஒளியைப்பெறுகின்றன. தொடர்ந்து முட்டை யிருங்காலங்களிலும் அதே ஒளியில் அவை வளர்கின்றன. மின் குமிழ்களை ஏற்றுவதனாலும் அணைப்பதனாலும் ஒளிக்கால அளவு கூட்டிக் குறைக்கப்படுகிறது. இது சிறந்த முறையானாலும் சூரியவொளி உட்புகாத (Light tight house) அறைகளிலேயே இது சாத்தியமாகும். இது சாத்தியப்பாத விடத்து நம் நாட்டிலுள்ள சாதாரண கோழியறைகளிலும் பின்வரும் அம்சங்களைக் கவனத்திற் கொண்டு 14 மணித்தியாலத்திற்குக் குறையாத ஒளி கொடுக்கும் ஒரு சிரமத்தை நாம் அமைத்துக் கொள்ளலாம்.

1. ஒழுங்கு முறையொன்றின்படி ஒளிக்காலம் 14 மணித்தியாலத்திற்குக் கிடைக்கக்கூடியதாக அதிகாலையிலே, மாலை யிலோ அல்லது காலையிலும் மாலை யிலும் மின்குழிகளை இயங்கச் செய்யலாம். காலையிலே நிகவும் பொருத்தமானதாகும்.
2. ஒளியைப்படிப்படியாகக் கூட்டிச் செல்லுதல் வேண்டும். திடீர்மாற்றங்கள் நிச்சயம் முட்டையுற்பத்தியைப் பெருமள

வில் பாதிக்கும். நாளொன்றிற்கு சூரியவொளியுடன் மேலதிகமாக 2 மணித்தியாலம் வரையில் மின் ஒளி கொடுக்க வேண்டியேற்படலாம்.

3. குறைந்து செல்லும் பகல் மானமுள்ள காலங்களைக் கவனித்து அதற்கேற்ப ஒளிக்காலத்தைக் கூட்டித் வேண்டும். (ஜூன் 21 இலிருந்து டிசம்பர் 21 வரை ஒளிக்காலத்தைப் பொறுத்து 10 இலிருந்து 50 நிமிடம் வரை).
4. குறைந்து செல்லும் ஒளிக்காலத்திற்கு முட்டையிடும் கோழிகளை உப்படுத்துதலாகாது. அதாவது மின்குமிழ்கள் இயங்குங்காலத்தைக் குறைத்துச் செல்லுதலாகாது.
5. பகல்மானம் கூடும் பொழுது பறவைகள் உணவு உண்ணக்கிடைக்கும் காலமும் கூடுவதால் பறவைகள் உண்ணக்கூடிய உணவையளித்தல் வேண்டும்.
6. நிகவும் ஒளி கூடிய மின்குமிழ்கள் அவசியமில்லை.

நம்நாட்டில் சாதாரண கோழியறைகளில் மேற்கொள்வதற்கு ஏற்ற ஒரு ஒளிக்கிராமமாக பின்வரும் ஒளிக்கிராமத்தைக் குறிப்பிடலாம். மேற்கொள்ள அடிப்படைத் தத்துவங்களில் அடிப்படையிலேயே இது ஒரு மாதிரித்திட்டமாக (Model) க் கூறப்படுகிறது. இதில் வேண்டிய மாற்றங்களை குறித்த ஒழுங்குப் பிரகாரம் மேற்கொள்ள வேண்டி ஏற்படலாம்.

1. 0-3 கிழமைக் குஞ்சுப் பருவம் வரை- 24 மணித்தியால ஒளி (மின் ஒளி)
2. 4 வது கிழமையிலிருந்து 8 வது கிழமைவரை படிப்படியாக ஒளி கொடுக்குக் காலத்தைக் குறைத்து 8 வது கிழமையில் இயற்கை ஒளியின் குஞ்சுகளை வளர்த்தல்.
3. தொடர்ந்து 20 வது கிழமை வரை இயற்கை ஒளியில் வளர்த்தல்.
4. 20 வது கிழமையிலிருந்து 32 வது கிழமை வரை படிப்படியாக ஒளிக்கால அளவை அதிகரிக்கச் செய்து 32 வது கிழமையில் பறவைகள் 14 மணித்தியால ஒளியைப் பெறச் செய்தல். (நாளொன்றிற்கு 2 மணித்தியாலம் வரையில் மின் ஒளி).

3 ம் ஆண்டு : மார்ச்சு : “ஓ” குறியிட்ட நாட்களுக்களைக் கொள்வனவு செய்தல்.

ஆகஸ்ட்-செத்தம்பர் : “எ” யும் “பி” யும் இறகுதிர்த் துங்காலம். இக்காலத்தில் 50 “எ” ஐயும் “பி” ல் 25 ஐயும் கழித்து முட்டையிடும் நிலையிலுள்ள 75 “ஓ” யைச் சேர்த்தல்.

டிசம்பர்-ஜனவரி : முட்டை விலை கூடுதலான காலம் “பி” யின் பெரிய முட்டைகள். “ஓ” யின் கூடுதல் முட்டையுற்பத்தி.

4 ம் ஆண்டு : மார்ச்சு : “டி” குறியிட்ட நாட்களுக்களைக் கொள்வனவு செய்தல்.

ஆகஸ்ட்-செத்தம்பர் : “பி” யும் “ஓ” யும் இறகுதிர்த் துங்காலம். இக்காலத்தில் 25 “பி” ஐயும் “ஓ” இல் 25 ஐயும் கழித்து முட்டை

யிடும் நிலையிலுள்ள 50 “டி” யைச் சேர்த்தல்.

டிசம்பர்-ஜனவரி : முட்டை விலை கூடுதலான காலம். “ஓ” யின் பெரிய முட்டைகள் “டி” யின் கூடுதல் முட்டையுற்பத்தி.

தொடர்ந்து ஒவ்வொருமுறையும் இதே ஒழுங்கில் பறவைக் கூட்டத்தைப் புதுப்பித்தல் வேண்டும். வருடம் முழுதும் சீரான முட்டையுற்பத்தியானது : சிறந்த உணவுட்டல் முறை, தகுந்த உறையுள், நோய்ப்பரிகரிப்பு, கஷ்டங் கொடுக்கும் காரணிகளை நீக்குதல், தகுந்த ஒளிக்கிரமம், பறவைக் கூட்டத்தைப் புதுப்பித்தல் என்னும் ஆறு அம்சங்களில் தங்கியுள்ளது. இவ்வம்சங்களை அடிப்படையாகக் கொண்ட பராமரிப்பு முறையில் நல்லினப் பறவையின் உச்சநிலை உற்பத்தியைப் பெறுவதுடன் வருடம் முழுவதும் சீரான முட்டையுற்பத்தியையும் பெறலாம்.

வருடம் முழுவதும் சீரான முட்டை உற்பத்தி

ஒரேபார்வையில் :— ஆறு அம்சங்கள்

- (1) சிறந்த உணவுட்டல் முறை
- (2) தகுந்த உறையுள்
- (3) நோய்ப் பரிகரிப்பு
- (4) கஷ்டங் கொடுக்கும் காரணிகளை நீக்குதல்
- (5) தகுந்த ஒளிக் கிரமம்
- (6) பறவைக் கூட்டத்தைப் புதுப்பித்தல்

உள்ளது. இதைத் தவிர, குத்தகை நிலத்தில் பயிரிடுவாரது உரிமைகளைப் பாதுகாத்தற்காகக் கமநிலச் சட்டமும் கமநிலத்தைத் தக்கபடி விளைவித்து முகாணாய் படுக்கலை வலியுறுத்தும் கமத்தொழில் விளைவுப் பொருக்கச் சட்டமும் நிறைவேற்றப்பட்டுள்ளன.

காணிச் சீர்திருத்தச் சட்டத்தின் கீழ் இதுவரையில் முடிபடுத்தையிரம் ஏக்கர் நிலம் கூட்டுறவு அடிப்படையிலான பண்ணை நிறுவனங்களை ஒதுக்கப்பட்டுள்ளது. இத்தகைய பண்ணையை நடத்துவது முறை, பண்டைய நில உடைக்கக் கீழ் இருந்த முறையிலும் பார்க்க முற்றிலும் வேறுபட்டதாக இருக்கும். இதனால் இப்போது புதிய நில உடை முறை நாடு முழுவதிலும் பரவி உள்ளது. கமத்தொழிலில் இப்போது கூட்டுறவுக் குடியேற்றத் திட்டங்கள் இடம் பெறுவதனால் பெருமளவில் முகாணாய்படுத்தல் கூட்டுறவு மையப் பாணமை போன்றவை கிராமிய பொருளாதாரத்தொழிலில் வழக்கத்திற்கு வருவதற்கு இயலும். கூட்டுறவுக் குடியிருப்புத் திட்டங்களுக்கு ஆட்களைச் சேர்க்கையில் இளைஞர்க்கே முன்னிடம் தரப்படுகிறது. நிலத்தை நாட்டின் பொதுசொத்துக்காக கருதி, பொதுச் சூழிக் கோளை முன்வைத்து கூட்டுறவு முறையில் உடைத்தற்கு இளைஞர்களை பழக்க, கூட்டுறவுக் குடியிருப்புத் திட்டங்கள் எதிர்பார்க்கப்படுகின்றன. படிப்பித்தல், எழுது தொழில் போன்றவற்றில் மாத்திரம் இதுவரை நாட்டம் காட்டிவந்த இளைஞர்களுக்கு உழைப்பின் மகிமையை உணர்ந்து சத்திரித்துடனும் தன்னுரிமையுடனும் கமன் செய்து வாழ்க்கைக்கு வழி தேடிக், கொள்ள கூட்டுறவுக் குடியிருப்புத் திட்டத்தின் கீழ் வாய்ப்புக் கிடைக்கிறது. உணவுக்காக மாத்திரம் செய்யப் பட்டுவந்த கமத்தொழிலை ஒரு வர்த்தகம் போன்று நடத்துவதற்கும் இளைஞர்களுக்குச் சாத்தியப்படும். பாய்பரியமாக இருந்து வந்த நில உடை முறைக்குப் பதிலாகத் தானே பரிபாலிக்கப் பழகுதற்கும், கூட்டுறவு அமைப்பு, பொது உடைமையோன்ற சோஷலிஸி ஏற்பாட்டில் இளைஞர்களை ஈடுபடச் செய்வதற்கு கூட்டுறவுக் குடியிருப்புத் திட்டத்தில் உள்ள நில உடை முறை துணைபுரியும். கூட்டுறவுக் குடியிருப்புத் திட்டம் புதிய நில உடை முறையை மட்டுமன்றி புதிய எழுதாய அமைப்பினையும் பல்படுத்தவும் வல்லது. கூட்டுறவுக் குடி

யிருப்புத் திட்டங்கள் அமைக்கப்பட்டுள்ள பிரதேசங்களில் உள்ள கிராமங்கள் கூட்டுறவுக் குடியிருப்புத் திட்டங்களில் உடையிடிக் கப்படும் நடவடிக்கைகள், பயிற்சி செய்கை முறைகள் போன்றவற்றால் நன்மை பெறவும், கிராமங்களில் காணப்படும் சில நல்ல கருத்துக்கள் கூட்டுறவுக் குடியிருப்புத் திட்டங்களில் பரவுதற்கும் வாய்ப்பு உண்டாகின்றன. இதன் காரணமாக கூட்டுறவுக் குடியிருப்புத் திட்டங்களில் உள்ளவர்களுக்கும் சூழவுள்ள கிராம மக்களுக்கும் இடையே சூற்றுமை ஏற்படுதற்கும், எதிர்காலத்தில் வாழ்வுக்கு வாய்ப்பாக வந்த நில உடை முறையில் மாற்றம் ஏற்படுதற்கும் வழிபிறக்கும்.

காணிச் சீர்திருத்த ஆணைக்குழுவிடம் ஒப்படைக்கப்பட்ட நிலத்தில் அதிக ஆதாயம் தரக்கூடிய நிலத்தில் பெரும்பாகம் அரசு தோட்டத்தறைக் கூட்டுறவுப்பணத்திடமும், உடையிட நாட்டுத் தோட்ட அபிவிருத்திச் சபையிடமும் ஒப்படைக்கப்பட்டுள்ளது. இதனால் அரசுக்கு சொந்தமான நிலவுடையிடம் தோன்றியுள்ளன. இந்த ஏற்பாட்டினால் தனிப்பட்டோருக்கும் வேற்று நாட்டினருக்கும் சொந்தமாக இருந்த சொத்து மக்களின் நலனுக்காக பயன்படக்கூடியதாகவுள்ளது. இவ்வகையிலும் உடை முறையில் அண்மையில் ஏற்பட்ட புதிய மாற்றங்களாகும்.

பல்வேறு ஏற்பாடுகளின் கீழ் அரசாங்கத்திற்குரிய நிலத்தைப் பெற்றவர்கள் அந்நிலத்திற்கு ஒரு விலையைச் செலுத்திச் சொந்தமாகிக் கொள்வதற்கு வாய்ப்பு அளிக்கும். அரசாங்க நில விற்பனை சட்டம் நில உடை முறையில் மற்றொரு முக்கிய மாற்றத்தை ஏற்படுத்துகிறது. அரசாங்க நிலத்தைப் பெற்றவர்கள் முன்னர் அதற்காக வரிசெலுத்த வேண்டியிருந்ததுடன், தமக்குத் தரப்பட்ட நிலத்தைப் பயன்படுத்தவதில் சில சிபமங்கலையும் எதிர் நோக்கினர். 1973 ஆம் ஆண்டில் நிறைவேற்றப்பட்ட இச் சட்டத்தின்படி, ஏறக்குறைய இரண்டு இலட்சம் ஏக்கர் நிலத்தை இதனை இப்போது உபயோகிப்பவர்களை ஏறக்குறைய எழரை லட்சம் பேர் பெற்றுக் கொள்ளலாம்.

சோஷலிஸி பொருளாதார அமைப்பிற்கு அடித்தளமாக இருக்கக் கூடிய நில உடை முறை இப்போது இலங்கையில் நடைமுறைக்கு வந்துள்ளது.

சோபா அவரை பயிரிடுவோம்

—தென் பரீவாழிழல் கவிஞர் வணி மொழியார்—



சுய்க்கொய் ! கண்களினர் தலமான செழிவின்
நரிதழவாங்கின சோபா நாயகமடையாய் தலகிடைத்தின
ஒருபிடைய் மொழியாரைக் கொணரலாடென அழங்குதழை
ஒருபிடைய் கண்ணும் அர்ப்ப வழியித்தின
சோபா பயிரை வரை சென்றிப்பெழிச் செவ்விரைய
சோபா பிள்ளை உள்ளும் கையயரை மாற்றுவாயை
நாளை நம்பி உயர் புறநக சந்தனைத்தும்
கூற வரை நம்பின தினிய கருவருகும்

வாழ வறியற்ற வறிய மனிதருக்கும்
 ஊட்டி வளர்த்தல் உனது கடனாகும்
 பாலுக்கே யீடாம் பருப்பிதனை நாட்டுதற்கு
 காட்டை அழித்தப் பின் கட்டை பிரட்டியதில்
 மேடுபள்ள மில்லாமல் மேலும் சம்படுத்தி
 மாட்டுரமோ வன்றி மனமறிந்த ஆட்டுரமோ
 கூட்டுரமோ போட்டுக் குழைதழைகள் தாம் பரப்பி
 மண்ணை யழுத்தன் பின் மட்டமடித்ததன் மேல்
 வித்தை நடுவதன் முன் வேளாண்மை வல்லோய் ! நல்
 பக்ரீ நியக் கலவை பாத்திரத்திற் தோய்த்ததனை
 நல்ல நீழலிலதை நன்குலர விட்டெடுத்து
 நீட்டு நிரைகளிலே நீரிறைப்பின் ரண்டடியும்
 ஊட்ட மழை யொன்றே உள்ளதெனில் ஒன்றரையும்
 விட்டு விதை நட்ட பின்னர் வித்திரண்டின் மத்தியிலே
 மூன்றங் குலங்கள் விடுவது தான் நன்றெனினும்
 ஏற்ற வினங்களிற்காம் ஏற்ற விடை வெளியை
 மாற்றி யமைப்பதனால் மாசறு நல் வெற்றி வரும்
 நாட்ட முதல் நல்லுரத்தை நன்றே பரப்புவதால்
 ஊட்டமுடன் நற்பயிரும் ஒங்கி வளர்ந்து வரும்
 பொஸ்பேற் றுந்தர் பொட்டாஸ் அரையந்தர்
 அத்துடனே டின்னும் அரையந்தர் யூறியாவைச்
 சேர்த்திட்டா லின்னுஞ் சிறந்த பயன் கிடைக்கும்
 நாட்டிய பின் மூன்றங் கிழமையிலும் அன்னதன் மேல்
 ஆறங் கிழமையிலும் ஆழக் களைகட்டிப்
 பூச்சி புழு வந்துனது பொன்னிலையைத் தாக்காமல்
 நல்ல மலத்தியனை நாடித்தெரித்திடுவாய்
 வான் பொய்ப்பின் லீணைவருந்தியுளம் ஊடாமல்
 பத்துத் தினங்களிற் கோர் பாய்ச்சல் அனித்ததனை
 முத்தெனவே பேணி முறையாய் வளர்ந்து வரின்
 கண்ணைக் கவருகின்ற காய் முதலாம் பூ மலரும்
 பூவுதிரப் பீஞ்ச வரும் பீஞ்ச தன் பின் காயாகும்
 காயது பின் முற்றிக் கனியாய்வெடிப்பதன் முன்
 காய்ந்துலர்ந்த நன்மரத்தை கண்ணியமாய்ப் பேர்த்ததனைப்
 பாய் பரப்பிப் பொய்யிடையார் டென் கரத்தாற் தாம் புடைப்ப
 வித்தனைத்தும் வேறாக வீண் சருகு தாம் பிரியும்
 வேறான வித்தை முறங் கொண்டு நீ பிரித்துக்
 காய்கின்ற வெய்யிலிலே காயனீட்டு மாவாக்கி
 புட்டோ டிடியப்பம் பூங்குழலார் செய்து தரின்
 இட்டமுடன் வான் துறந்தும் இன்ப விருந்தயர்
 வானோர் வருவார் விரைந்து.

பல் மூலவுரு கொள்ளாத மா வருக்கங்களின் விதைகளில் முளைக்கும் கன்றுகள் தாய்த் தாவரத்தின் இயல்புகளைக் கொண்டிருப்பதில்லை. இத்தகைய இயல்புடைய மா வருக்கங்களில் தாய்த் தாவர இயல்புகளைப் பெறுவதற்கு நாம் ஒட்டு முறைகளைக் கையாள்வது அவசியம். செய்யாட்டான், அம்பலவி, விலாட், பண்டூடுசேகர, வல்அம்மா, அறா அம்ப ஆகிய வருக்கங்கள் நூறு வீதம் பல் மூலவுரு கொள்ளாத தன்மையுடையவையாகும். நீளம் எனப்படும் வருக்கம் 92%, பல் மூலவுரு கொள்ளாத தன்மை உடையது.

(4) ஈஸ்றஸ் ஓவீஸ் : (Oestrous Ovis)

இது செம்மறியாடுகளைத் தாக்கும் ஒரு வகை ஈ. இதனை பொட்பிளை (Bot Fly) என்றும் அழைப்பார்கள். இவை வீட்டு ஈக்களைக் காட்டிலும் சற்று பெரியவை. வீட்டு ஈக்கள் முட்டைகளை இடுகின்றன. ஆனால் இந்த ஈக்களோ செம்மறியாட்டின் மூக்குத் துவாரத்திற்கு அண்மையில் புழுக்களை இடுகின்றன. இந்தப் புழுக்கள் மூக்குத் துவாரத்திற்குள் நுளைந்து மூக்குத் துவாரத்தில் உள்ள கழிவுப் பொட்டங்களில் வளிக்கின்றன. இப்புழு பின்புறமூலத் தலைக்குள் நுளைந்து குடாவை (Sinus) சுடைந்து இறுதியில் செம்மறியானை இறக்கச் செய்கின்றது.

(5) முருங்கை இலை.

இலைக்கறியாக உபயோகிக்கப்படும் சகல இலை வகைகளிற்குள்ளும் முருங்கை இலையில் ஆகக் கூடிய அளவு வீற்றமின் "ஓ" யும் கொழுப்பும் இருக்கின்றது. அத்துடன் புரத

அளவில் இது இரண்டாவது இடத்தை வகிக்கின்றது. உயிர்ச்சத்து "எ" யிலும் கல்சிய அளவினும் 3 வது இடத்தை இந்த இலைக் கறி வகிக்கின்றது.

(6) இரட்டைக் குட்டிகள்.

உள்ளூர் செம்மறியாடுகளும், அனேக மான இறக்குமதி செய்யப்பட்ட செம்மறியாடுகளும் ஒரு ஈற்றில் ஒரு குட்டியை மாத திரமே ஈனுகின்றன. ஆனால் இறக்குமதி செய்யப்பட்ட பின் (Finn or Finish Landrace) எனப்படும் இனம் இரட்டைக் குட்டிகளை ஈனக் கூடிய இயல்புடையதாகும்.

(7) பீஜி 90—2 புதிய நெல் வருக்கம்.

உலகில் 35 இடங்களில் வேறு பல் வருக்கங்களுடன் பரிசார்த்தமாகப் பயிரிடப்பட்ட பொழுது இந்த வருக்கம் விளைவில் முதலாம் இடத்தைப் பெற்றுள்ளது. இது இலங்கையில் பத்தலைகொடை நெல் ஆராய்ச்சி நிலையத்தில் பிறப்பாக்கப்பட்ட ஏறக்கமாகும். பீஜி 11-11, பீஜி 34-8, பீஜி 34-6 போன்ற வருக்கங்களும் இவ் வாராய்சி நிலையத்திலேயே பிறப்பாக்கப்பட்டவை.

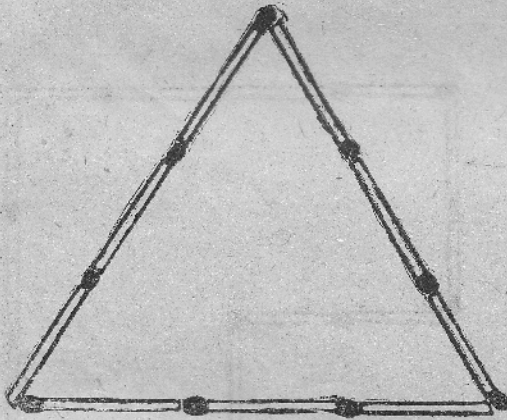
(8) நெல் வயலில் அவரைபினப் பயிர்கள்.

சிறு போகத்தில் நெல் செய்கைக்கு நீர்ப் பற்றாக்குறை நிலவும் வேளைகளில் வயலைத் தரிசாக வீடாயல் நெல் வயலில் எம். ஐ 4-ரைப் -51 ஆகிய பாசிப்பயறு வருக்கங்கள், இலங்கைப் பருப்பு பேணற் குறுகிய வயதுடைய அவரையினங்களைத் தற்பொழுது விள்காயிகள் பயிரிட்டு நிலத்தையும் நீரையும் உச்ச அளவில் பயன் படுத்துகின்றார்கள்.

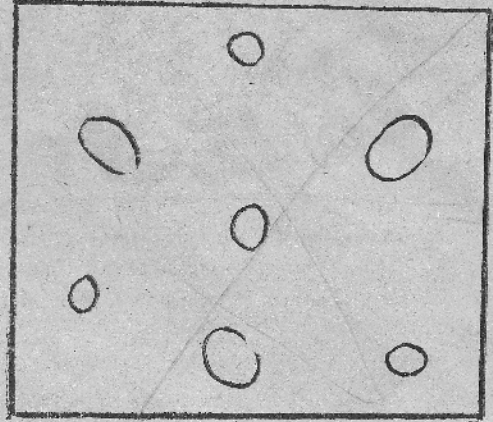
தனது காணித்துண்டை 4 பிள்ளைகளுக்கும் சரிசமமாக 4 துண்டுகளாகப் பிரித்து கொடுத்தார். நாலுசரிசமமான துண்டுகளாகப் பிரித்தது மட்டுமன்றி பிரிக்கப்பட்ட காணித்துண்டுகள் “ட” வடிவமானவையாகவும் இருந்தன. 16 நெருப்புக் குச்சிகளைக் கொண்டு முதலில் “ட” வடிவமான ஒரு காணித்துண்டை சிறிய நாலு “ட” வடிவமான துண்டுகளாகப் பிரித்துக் காட்டினார். எவ்வாறு என்று 16 நெருப்புக் குச்சிகளைக் கொண்டு உங்களால் காட்ட முடியுமா ?

3. துவிசம புய முக்கோணி.

படத்தில் காட்டப்பட்ட வாறு ஒன்பது நெருப்புக் குச்சிகளைக் கொண்டு ஒரு துவிசமபுய முக்கோணியை (இருபக்கங்கள் சமமானது) ஏற்படுத்துங்கள். இந்த முக்கோணியில் மூன்று



குச்சிகளை மட்டும் அசுற்றுவதன் மூலம் இதன் பரப்பை $5/9$ ஆகக் குறைக்க முடியுமா ?



4. புலிகளும் பசுக்களும்.

ஒரு சதுரமான அடைப்பினுள் மூன்று புலிகளும், 4 பசுக்களும் தனித்தனியான கட்டைகளில் கட்டப்பட்டுள்ளன. பசுக்களையும் புலிகளையும் ஒரே அடைப்பினுள் விடுவது பசுக்களுக்கு ஆபத்தாகையால் மூன்று நேர் வேலிகளை அடைப்பினுள் ஏற்படுத்துவதன் மூலம் ஒவ்வொரு மிருகத்திற்கும் ஒவ்வொரு தனித்தனி அடைப்பு ஏற்படுத்தப்பட்டது. மூன்று நெருப்புக் குச்சிகளை உபயோகித்து ஒவ்வொரு மிருகத்திற்கும் தனி அடைப்பு ஏற்படுத்தக் கூடியவகையில் மூன்று நேர் வேலிகளை அமைப்புகள் பார்க்கலாம்.

உள்ளூரில் உற்பத்தி செய்யப்பட்டு 1974 ம் ஆண்டில் சித்த எலியாவில் உள்ள காய்கறி விதை நிலையத்தால் கொள்வனவு செய்யப்பட்ட அளவு விபரம் பின்வருமாறு :

	தொகை	பெறுமதி
செரேக்கி வைகல்	230 இற.	1,150 00
வேட	2,480 இற.	24,300 00
கெளருக்கி வொண்டர் சிபீன்	3,270 இற.	16,350 00
ரொப் குறாப்	4,300 இற.	21,500 00
நெக்கர் கொண்டிஜன்	1,225 இற.	12,250 00
மொத்தம்	11,435 இற.	75,550 00

வழிகாட்டுத் திட்டங்கள். (டனுக்பெட்ட)

1971/1972 ல் நூவரெலியா மாவட்டத்தில் உடகம்பஹா கோறீனயிலும் உட ஹேலா ஹெற்றப் பகுதியிலும் கமத்தொழிற்நிலைக்களம் கூட்டுறவுச் சங்கங்களுடன் இணைந்து விதை உற்பத்தி செய்யும் திட்டத்தை ஏற்படுத்தியது. இந்தத் திட்டத்தில் கூட்டுறவுச் சங்கங்களே பிரதம பாகத்தை வகித்தன. கமத்தொழில் திணைக்களம் ஆலோசனை களை மாத்திரம் வழங்கியது.

கமத்தொழில் திணைக்களத்தின் பொறுப்புகள்.

1. சங்கங்களுக்கு அடிப்படை விதையை வழங்குதல்
2. தோட்டங்களை மேற்பார்வையிடுதல்.
3. தேவையான வேளிகளில் நோய், பூச்சி புழுக்களைக் கட்டுப்படுத்துவதற்கான இரசாயனங்களைச் சிபாரிசு செய்தல்.
4. பயிர் செய்கை முறை களில் விவசாயிகளுக்கு அறிவுறுத்துதல்.
5. விதை மாதிரிகளைப் பெற்று பரிசோதனைக்கு அனுப்புதல்.
6. விதையை உறுதிப்படுத்துதல்.
7. விதைகளை களஞ்சியப்படுத்துதல், பொதி செய்தல், சந்தைப்படுத்துதல் சம்பந்த மாக சங்கங்களுக்கு அறிவுறுத்துதல்.

விதைக் கமக்காரர்களே சங்கங்களுக்கு விதைகளை வழங்க வேண்டியவர்கள். எனினில் இவர்கள் சங்கத்திலிருந்து செய்கைக் கடன் முதலானவற்றைப் பெற்றிருப் பார்கள். இவர்கள் விதைகளைச் சங்கத்திற்கே விற்பனை செய்யவும் வேண்டும். இந்தத் தத் திட்டத்தில் 55 சதவீதமான உற்பத்தி காய்கறியாக உபயோகிக்கப்படுவதற்காக பச்சையாகவே அறுவடை செய்யப்பட்டது. காரணம் அவ்வேளையில் காய்கறியாகப் பாவிக்கக் கூடிய பச்சை போஞ்சிக்கு பெரும் கிராக்கியும் பெருவிலையும் கிடைத்தமை யாகும். 20 சதவீதமானது மட்டுமே விதைக்கு விடப்பட்டது. இதிலும் 10 சதவீதமானது மட்டுமே சங்கத்திற்கு விற்பனை செய்யப்பட்டது. மிகுதி 10 சதவீதமும் வெளியில் விற்பனையாகப்பட்டது. 1972 ல் வெலிமடையிலும், கெபிற்றி பொலவிலும் ஓர் திட்டம் ஆரம்பிக்கப்பட்டது. அங்கும் இதே நிலைமையே ஏற்பட்டது. மொத்தம் 18 ஏக்கரில் செய்கை பண்ணப்படுவதற்காக 1025 இறத்தல் விவசாயி களுக்கு வழங்கப்பட்டது. இறுதியில் 523 இறத்தல் விதையையே சங்கங்களால் கொள்வனவு செய்ய முடிந்தது. இங்கு உற்பத்தி செய்யப்பட்ட விதைகளில் அளகை மானவை 97 சதவீதத்திற்கு மேல் முனைதிறன் உடையவையாகவும் தரத்தில் சிறந்தவையாகவும் காணப்பட்டன.

மேற்கூறப்பட்ட உடன்படிக்கையின் பிரகாரம் திணைக்களத்திற்கு விவசாயி செய்ய வேண்டிய உதவிகள் பின்வருமாறு :—

1. கமத்தொழில் திணைக்களத்திபமிருந்து மட்டுமே விவசாயி தனது விதைத் தேவையைப் பெற்றுக்கொள்ளுதல் வேண்டும்.
2. விதை மூலம் பரவும் நோய்கள் அற்ற ஆதக் கூடிய போஞ்சி விதைகளை உற்பத்தி செய்தல்.
3. சரியான வேளைகளில் வயல் மேற்பார்வை செய்யும்படி விரிவாக்க உத்தியோகத்தரை வேண்டுகல். (முதலாவது மேற்பார்வை பூக்க முன்பும், இரண்டாவது மேற்பார்வை காய்க்க முன்பும் செய்யப்படுதல் வேண்டும்.)
4. விதைகள் உற்பத்தி செய்யப்பட்டு அறுவடை செய்யப்பட்டுப் பதப்படுத்தப்பட்ட பின்பு அதிலிருந்து மாதிரி விதையை எடுப்பதற்கு விரிவாக்கக் உத்தியோகத்தரை அனுமதித்தல். (விவசாயியின் முகதாவில் அல்லது அவரால் நியமிக்கப்பட்டவரின் முகதாவில்.)
5. மாதிரி விதைகள் எடுக்கப்பட்டதும் விதை கொள்கலன்களை அல்லது மூட்டைகளை சீல் பண்ணுவதற்கு விரிவாக்க உத்தியோகத்தரை அனுமதித்தல்.
6. உறுதிப்படுத்தப்பட்ட விதையை கமத்தொழில் திணைக்களத்திற்கு மாத்திரம் குறிப்பிட்ட விலையில் விற்பனை செய்தல்.
7. வயல் மேற்பார்வை மூலமும், விதைப் பரிசோதனை மூலமும் கிடைக்கும் விளைவுகளையும் கமத்தொழில் திணைக்களம் வழங்கும் விலையையும் ஏற்றுக் கொள்ளுதல்.
8. இந்த உடன்படிக்கை சம்பந்தமாக ஏற்படும் பிரச்சினைகள் மூலம் எழும் முறைப் பாடுகளை, பிரதிப் பணிப்பாளர் (பூங்கணியியல்) கமத்தொழில் திணைக்களம், பேராதனை என்ற முகவரிக்கு செய்தல் வேண்டும்.

உறுதிப்படுத்தப்பட்ட விதைகளை உற்பத்தி செய்யும் பொழுது மனதில் இருந்த வேண்டிய சில குறிப்புகள்.

1. சிறந்த தரமுள்ள நோயற்ற அடிப்படை விதைகளை உபயோகிக்கவும். முளைதிறன் மட்டும் சிறந்ததாக இருந்தால் போதாது. நாற்றுக்கள் நிடகாத்திரமானவையாகவும், வீரியமானவையாகவும் இருக்க வேண்டும். உடைந்த அல்லது செதப்பட்ட வித்திலைகள் மிக நலிந்த நாற்றுக்களையே தரும். விதை ஏற்றுக்கொள்ளப்பட்ட பருமனை உடையதாக இருக்க வேண்டும்.
2. தனிப்படுத்தி வளர்க்கும் தூரத்தை (Isolation distanca) கவனத்திற் கொண்டு அதற்கேற்ப செய்கை பண்ண வேண்டும். எல்லா போஞ்சி வருக்கங்களும் (வேமா போஞ்சியைத் தவிர) அடிப்படை விதைக்காயின் 50 மீட்டர் இடைத்தூரத்திலும் உறுதிப்படுத்தப்பட்ட விதைக்காயின் 10 மீட்டர் இடைத் தூரத்திலும் செய்கைபண்ணப் படலாம்.
3. பிற வருக்கப் பயிர்களையும் நோயற்ற பயிர்களையும் ஒழுங்காக களைதல் வேண்டும்.
4. தகுந்த பருமனை அடையாத நலிந்த, சுருங்கிய காய்களை காய்கறியாக உபயோகிப்பதற்காக பிடுங்குதல் வேண்டும்.
5. முதிர்ந்த விதைகளை வரட்சியான காலநிலையில் அறுவடை செய்தல் வேண்டும். அறுவடையும் பதப்படுத்தலும் வரண்ட காலநிலையில் வரும் வகையில் பயிர்நுதல் வேண்டும்.
6. தகுந்த வகையில் விதையை பதப்படுத்துதல் வேண்டும்.

(தமிழில் : அ. சி. செ. சு.)

இவ் வரைபடத்திலிருந்து புல்உற்பத்தியின் அளவை நோக்கும் போது காத்திலை, மார்கழி, தை மாதங்களில் புல் உற்பத்தி தேவைக்கு அதிகமாகவும் ஆனி மாதத்திலிருந்து ஒப்பசி நடுப்பகுதிவரை தேவைக்குக் குறைவாகவும் காணப்படுகிறது. ஆகையால் வருடம் முழுவதும் தொடர்ந்து புல் ஊட்டுவதற்காக மேலதிகமாக வசதிப்படும் காலத்தில் உலர் புல்லாகவோ குழிகாப்புத் தீனாகவோ, காய்ந்தபுல்லாகவோ சேமிப்பது அவசியமாகும். இலங்கையில் தொடர்ச்சியான மழை பெறும் பிரதேசங்களில், தொடர்ச்சியாகக் கால்நடைகளுக்கு பசும்புல் ஊட்டக்கூடியதான இரும்புதால், இப் பிரதேசங்களில் புல்லைச் சேமிக்க வேண்டிய தேவை ஏற்படாது.

உலர் புல் தயாரித்தல்.—(Hay)

புதிதாக வெட்டப்பட்ட புல்லில் சுராசரியாக 80% நீர் பற்றுக் காணப்படும். உலர்புல் தயாரிப்பதற்கு புல்லில் உள்ள நீர்ப்பற்றை 14-16 சதவீதமாகக் குறைக்க வேண்டும். இக் குறைப்பைச் சூரிய வெப்பம் மூலமோ, அல்லது காற்றின் மூலமோ செய்யலாம். இதனால் மிகவும் மழை கூடிய காலங்களில் உலர் புல் தயாரிப்பது மிகவும் கஷ்டமானதாகும். மழை கூடிய காலங்களில் தயாரித்தால் அவற்றின் போஷணைத் தன்மை மிகவும் குறைவாகக் காணப்படும். புல்லை உலரவிடுந் போது அதன் நீர்ப்பற்றை விரைவாக வெளியேற்றுவதற்காக, புரட்டிப் புரட்டிக் காயவிட வேண்டும். இடிப்புடிக் காயவிடும் போது மேலதிக மழையில் நனைபாமலும், மேலதிக வெயிலினால் வெளிறிப் போஷணைச் சத்துக் குறையாமலும் பாதுகாத்துக் கொள்ள வேண்டும். அதீதமான தண்ணீரின்மூலம் பார்க்க இடங்களில் கூடுதலான போஷாக்குச் சத்துக் காணப்படுவதால், அவை அதிகம் வெப்பம் ஏறி நன்றாகக் காய்ந்து, பக்குவப்படுத்தும் போது நொருங்கிப் பழுதடையாமல் பாதுகாத்துக் கொள்ள வேண்டும். இதே போல் நன்றாகக் காயமுன்னும் இதனைச் சேமிப்பதால், நீர்ப்பற்றுக்கூடி, சிதைவடையத் தொடங்கி, செமிக்கக் கூடிய புரத்திதன் அளவு குறைவடிகிறது. ஆதலால் சிறந்த உலர்புல் தயாரிப்புக்கு உகந்த காலநிலையும், பயிற்சியும் தேவை.

வரண்ட வலயத்தில் வடகிழப் பருவப் பெய்ச்சி மழை முடியும் மாசி மாத பகுதி உலர் புல் தயாரிப்புக்கு உகந்த காலமாகும். இதற்கு புல்லை அரிவான் மூலமோ அல்லது வெட்டும் இயந்திரங்கள் (Mower) மூலமோ வெட்டி எடுக்கலாம். வெட்டிய பின் போதியளவு உலர்வதற்காக 24-30 மணித்தியாலங்கள் அப்படியே வயலில் விட வேண்டும். போதியளவுக்கு புல் உலர்ந்துள்ளதா என்று பார்ப்பதற்கு புல்லை நீளமாகக் கையில் எடுத்து கசக்கி, மடித்துப் பார்க்கும் போது, நீர் கசியாமல் இருந்தால் நன்றாகக் காய்ந்ததற்கு அறிகுறியாகும். மேலதிகமாகக் காய்ந்தால் புல்லை மடிக்கும் போது முறியும். பெரிய பரப்பளவில் இதனைச் செய்யும் போது இயந்திரங்கள் மூலம் செய்யலாம். புல்லை இயந்திரங்களினால் வெட்டிக் காயவிட்டு, இயந்திரங்களினால் கோலியெடுத்து (Buckrake) இயந்திரங்களினால் கட்டுக்களாகக் கட்டி, (Bales) பின் அவற்றை மழை பிடியாது அறைகளில் சேமித்து வைக்க வேண்டும்.

உலர்புல்லின் தரம் :—

உலர் புல் தயாரிக்கும் போது அவற்றை வெட்டி, முடிந்தளவு விரைவில் அதிக வெய்யிலாலும், மழையினாலும், சேதமுடையவாறு உலர்ப்பண்ணி எடுக்க வேண்டும். எப்பொழுதும் உலர்புல் தயாரிப்பதற்கு புல் பூக்கமுன்பு அதாவது நன்றாக முதிர்முன் அறுவடை செய்ய வேண்டும். புல் முதிர் முதிர் அளவை கொண்டுள்ள செமிக்கக் கூடிய புரத்திதன் அளவு குறைகிறது. ஆதலால் சாதாரணமாக எப்புல்வகைகளையும் சேமிப்பக்காக அறுவடை செய்யும் போது மழை கூடிய காலங்களில் 4 வார இடைவெளியினும், மழை குறைவான நாட்களில் 6 வார இடைவெளியிலும் அறுவடை செய்ய

கமத்தொழில் தகவற் பிரிவினர் தயாரித்து அளிக்கும்

விவசாய வாடுலி நிகழ்ச்சிகள்

உழுதுண்டு வாழ்வோம்

ஞாயிறு தோறும் மாலை 5.00 மணி—5.15 மணி வரை

கமமும் புலமும்

செவ்வாய் வியாழன் தோறும் இரவு 7.00 மணி—7.15 மணி வரை

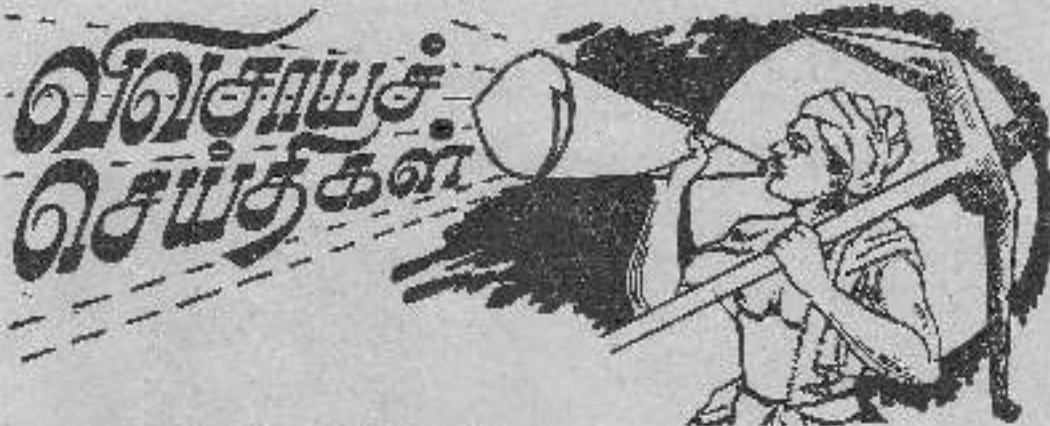
விவசாயப் பிரச்சனை

செவ்வாய் தோறும் இரவு 7.15 மணி—7.30 மணி வரை

இளைஞர் விவசாய அறிவுப் போட்டி

சனி தோறும் இரவு 7.35 மணி—8.00 மணி வரை

கேட்டு மகிழுங்கள் ! பயனடையுங்கள் !!



ஒரு மாதம் பருவக்கோழிக் குஞ்சுகள் விற்பனைக்கு

இலங்கை வானம்பாடு கோழி வளர்ப்பாளர்களுக்கு ஒரு நாட பருவக் கோழிக் குஞ்சுகள் விற்பனைக்காகத் தீர்மானம் வழங்கி வந்தது. கடந்த தற்பொழுது ஒரு மாதம் பருவக் கோழி குஞ்சுகளைப் பருவநிலைக்கு கமத்தொழில் தீர்மானம் வளர்ப்பாளர்களுக்கு வானம்பாடு கோழி வளர்ப்பாளர்களுக்கு மத்தியத் தலை கூடிய செய்தியாகும்.

ஒரு நாட பருவக் குஞ்சுகளை வளர்ப்பது ஒரு மாதம் பருவக் கோழி வளர்ப்பாளர்களுக்கு உதவியாகும். இவ்வாறு குஞ்சுகளை வளர்ப்பது வளர்ப்பதற்கு உதவியாகும். இவ்வாறு குஞ்சுகளை வளர்ப்பது வளர்ப்பதற்கு உதவியாகும். இவ்வாறு குஞ்சுகளை வளர்ப்பது வளர்ப்பதற்கு உதவியாகும். இவ்வாறு குஞ்சுகளை வளர்ப்பது வளர்ப்பதற்கு உதவியாகும். இவ்வாறு குஞ்சுகளை வளர்ப்பது வளர்ப்பதற்கு உதவியாகும்.

கோழி வளர்ப்பாளர்களுக்கு ஒரு நாட பருவக் குஞ்சுகளை வளர்ப்பது வளர்ப்பதற்கு உதவியாகும். இவ்வாறு குஞ்சுகளை வளர்ப்பது வளர்ப்பதற்கு உதவியாகும். இவ்வாறு குஞ்சுகளை வளர்ப்பது வளர்ப்பதற்கு உதவியாகும். இவ்வாறு குஞ்சுகளை வளர்ப்பது வளர்ப்பதற்கு உதவியாகும். இவ்வாறு குஞ்சுகளை வளர்ப்பது வளர்ப்பதற்கு உதவியாகும்.

இலங்கை ஒரு மாதம் பருவத்தின் வழங்கப்படவிருக்கும் பெருந்தொகுக்கள், ஐ. ஐ. ஐ. (Rhode Island Red) எனப்படும் இனத்தையும், வெள்ளை வெங்கோலன் (White Leghorn) எனப்படும் இனத்தையும் கைநட பெல்ட்டட் ரோவ்ஸ் (Rhodes) இனத்தைச் சேர்ந்ததாகும். ரோவ்ஸ் எனப்படும் ஒருமாதம் பருவமாகத்த இருந்த ரோவ்ஸ் இனம் பெருந்தொகுக்கள் ரூப 4/50 சத வீதம் கோழி வளர்ப்பாளர்கள் தற்பொழுது பெற்றுக் கொள்ளலாம். ரோவ்ஸ் எனப்படும் கோழிகள் வறு. ரோவ்ஸ்கள் 150-170 ஓட்டங்களில் இட வல்லன. இவற்றின் ஓட்டமும் சிறவு. இவ்வாறு குஞ்சுகளை வளர்ப்பது வளர்ப்பதற்கு உதவியாகும். இவ்வாறு குஞ்சுகளை வளர்ப்பது வளர்ப்பதற்கு உதவியாகும். இவ்வாறு குஞ்சுகளை வளர்ப்பது வளர்ப்பதற்கு உதவியாகும்.

அறிமுகம்

சிறுவயதிலிருந்தே பயிர்கள் வளர்ப்பதிலும் கோழிக் குஞ்சுகள் போன்றவற்றை வளர்ப்பதிலும் எனக்கு இருந்த ஆர்வம் இன்று விவசாய முயற்சிகளில் விருப்புடன் ஈடுபடவைத்துள்ளது. சிறுவயதிலிருந்தே எனக்கிருந்த இந்த ஆர்வத்தைதொடர்ந்து வளர்த்து வருவதற்கு எந்த வித தூண்டுகோலும் இல்லாமல் இருந்த நான் பதினைந்தாவது வயதில் தற்செயலாக “கமத்தொழில் விளக்கம்” என்னும் விவசாயச் சஞ்சிகையைக் கண்டேன். நடுக்கடவில் தத்தளிக்கும் ஒருவருக்கு சிடைத்த துரும்பு போல, எந்த வித விவசாய முயற்சிகளும் மேற் கொள்ளப்படாத ஒரு சூழ்நிலையில் வளர்ந்த எனக்கு, இந்த சஞ்சிகை ஒரு வழிகாட்டியாக அமைந்தது. கமத்தொழில் விளக்கம் சஞ்சிகையை வாசிப்பதன் மூலமும், கமத்தொழில் தகவற் பிரிவினர் வானொலியில் ஒலிப்புறும் விவசாய நிகழ்ச்சிகள் மூலமும் எனது விவசாய அறிவைப் பெருக்கிக் கொண்டு வீட்டுத் தோட்டமுயற்சியில் மும்முரமா ஈடுபட்டுக் கொண்டிருந்த எனக்கு 1974 ம் ஆண்டில், திருநெல்வேலியில் உள்ள பெண்கள் சாதன விவசாயப் பாடசாலையில் ஒரு வருடம் பயிற்சி பெறும் வாய்ப்பும் கிட்டியது.



இளம் விவசாயி
றன்சா முறமட்

ஆறு சகோதரிகளும் ஒரு சகோதரனும் எனக்கு உள்ளனர். 1953 ம் ஆண்டு நவம்பர் மாதம் 20 ந் திகதி பிறந்த நான் விவசாயக் கல்வியையும் பெற்றுக் கொண்டு இன்று வீட்டுத் தோட்டம் செய்வதுடன், 75 கோழிகளும் வளர்த்து வருகிறேன். இவற்றில் 50 கோழிகள் முட்டையிடும் பருவத்திலும் 25 கோழிகள் 3½ மாதப் பருவத்திலும் இருக்கின்றன. இந்த முயற்சியில் இருந்து எனக்கு கணிசமான வருமானம் கிடைக்கிறது, என்று தன்னைப் பற்றிக் கூறுகிறார் யாழ்ப்பாணம் மொஹிதன் பள்ளிவாசல் தெருவைச் சேர்ந்த இளம் விவசாயி ரெல்வி றன்சா முகமட்.

ஒய்வு நேரத்தில் பத்திரிகை வாசிப்பதிலும், பிள்ளைகளுக்கு பாடம் சொல்லிக் கொடுப்பதிலும் வானொலி நிகழ்ச்சிகளைக் கேட்பதிலும் குறிப்பாக கமமும் புலமும், உழுதுண்டு வாழ்வோம், போன்ற விவசாய வானொலி நிகழ்ச்சிகளைக் கேட்பதிலும் செலவு செய்கின்றாராம். படித்த மகனார் திட்டம் போன்றவற்றில் தனக்கு நிலம் கிடைத்ததால், பெருமளவில் விவசாய முயற்சியில் ஈடுபடுவதற்கும் அவாக்கொண்டிருக்கும் இந்த இளம் விவசாயியை வாசக நேயர்களுக்கு அறிமுகப்படுத்துவதில் கமத்தொழில் விளக்கம் மகிழ்ச்சியடைகின்றது.

புதிய என். பீ. கே. நெல் உரப் பசனையின் தகுதி என்ன ?

இலங்கை உரக்கூட்டுத்தாபனத்தினரால் தற்பொழுது விற்பனை செய்யப்படும் புதிய என். பீ. கே. உரப்பசனையின் தகுதி என்ன என்பதே இன்று நெல் விவசாயிகளின் பிரச்சினையாகும். கமத்தொழிற்றிணைக்களத்தினால் முன்பு சிபாரிசு செய்யப்பட்ட வீ 1, வீ-2, வீ 3, கலவைகளின் இடத்தை இது வகிக்கின்றதா? கமத்தொழில் திணைக்களத்தினால் ஏற்கெனவே சிபாரிசு செய்யப்பட்ட வீ 1, வீ 2, வீ 3, கலவைகள் தொடர்ந்தும் சிபாரிசு செய்யப்பட்ட அடிப்படை நெல் உரப்பசனைக் கலவைகளாக இருக்கின்றன. ஆனால் தர அதிகவசமாக இக்கலவையின் பின்பு சேர்மானம் பொருட்களை இறக்குமதி செய்ய முடியாமலிருப்பதனால் இக் கலவையைக் கூட்டுத்தாபனத்தினால் தயாரிக்க முடியாமல் இருக்கின்றது. ஆகவே தற்காலிக நடவடிக்கையாக இப் புதிய என் பி. கே. கலவையைக் கூட்டுத்தாபனம் இறக்குமதி செய்து விற்பனை செய்கின்றது. உரப்பசனைச் சந்தை திருத்த முற்று, பழைய கலவைகளைக் கூட்டுத்தாபனம் திரும்பவும் தயாரிக்கும் வரைக்கும் இந்தப் புதிய என். பீ. கே. கலவையை வீ 1, வீ 2, வீ 3, கலவைகளுக்குப் பதிலாக உபயோகிக்கலாம்.

ஆகவே உங்களிடம் வீ1, வீ2, வீ3 கலவைகள் வசதியிட்டால் அவற்றைத் தொடர்ந்து நீங்கள் உபயோகிக்கலாம். இவற்றைப் பெற முடியாத பட்சத்தில் புதிய என். பீ. கே. கலவையை இலங்கை அடங்கிலும் ஏக்கர் ஒன்றுக்கு ஒரு அந்தர் என்ற விகிதத்தில் உபயோகிக்கலாம். புதிய கலவையில் 14-15 சதவீதம் நைட்ரஜன் உண்டு. இது வீ 1, வீ 2, வீ 3, கலவைகளில் காணப்படும் நைட்ரஜனிலும் பார்ப்பகக் கூடுதலாகும். ஆகவே இந்த புதிய உரப்பசனைக் கலவையை உபயோகிக்கும் பொழுது நீங்கள் கவனமாக இருத்தல் வேண்டும். அதாவது களைகள் விளைவாக வளர்ந்து நெல் நாற்றுக்களை அழித்து விடாத வண்ணம் பார்த்துக் கொள்ளுதல் வேண்டும். ஒழுங்காகக் களைகட்டாவிடாமல் இது நேரலாம். ஆகவே கவனயினைமாக இருக்காதிர்கள்.

குறிப்பு. புதிய என். பீ. கே. நெல் உரப்பசனைக் கலவை அந்தர் ஒன்று 55 ரூபாயாக சகாய விலையில் விற்பனை செய்யப்படுகின்றது. இந்தப் பசனக் கலவையுடன் உங்கள் பகுதிக்குச் சிபாரிசு செய்யப்பட்ட மேற்கட்டுப்பசன்களாகிய யூரியா, ஈ. டி. எம். கலவைகளையும் உபயோகிக்க வேண்டும்.

சுல்லு உழவு இயந்திரத்தைப் பார்வையிடலாம். கொள்வனவு சம்பந்தமான விசாரணைகளுக்கு பணிப்பாளர், இலங்கை விமானப்படைத் தலைமை அலுவலகம், சிற்றம் பலம் காடினர் மாளத்தை, கொழும்பு 2 என்ற முகவரிக்கு எழுத்துல் வேண்டும். கடிதத்தில் பீஸி-ஸென்டினட் எல். என். தேவரப்பெருமா என்று குறிப்பிடுவது வேண்டும். தொலை பேசி எண் : 33184. எக்ஸ்ரென்ஷன் : 69 அலுவலது 34732 ஆகும்.

பால் உற்பத்தியாளருக்கு சர்வதேச அபிவிருத்திச் சபையின் கடன் உதவி

உலக வங்கியின் சர்வதேச அபிவிருத்திச் சபையின் மூலம் இலகுவான கடன் வசதிகளை கிடைக்கின்றதென்பதை அறியும் பொழுது மத்திய மலைநாட்டிலும் தென்னந்தோட்டப் பகுதியிலுமுள்ள பாற்பண்ணையாளர்கள் உற்சாக மடைவார்கள். இந்த கடன் 10 சதவீத வட்டியில் கொடுக்கப்பட்டு 12 வருட காலத்தில் திருப்பிப் பெறப்படும். தற்பொழுது பாற்பண்ணைத் தொழிலில் ஈடுபட்டுள்ளவர்களும், ஈடுபடவிழ்ப்பவர்களும் பண்ணைக்கறவைகளை விருத்தி செய்யவும், மேய்ச்சல் வெட்டுப்புல் வளங்களை விருத்தி செய்யவும் நீர் வழங்கலையும், உபகரணங்களையும் விருத்தி செய்யும் பண்ணை வசதிகளை விருத்தி செய்யவும் இக் கடன் பயன்படும்.

கொடுக்கப்படும் கடனின் தொகை விண்ணப்பகாரரின் கடன் பெறுமதியைப் பொறுத்ததாகும். இவர்கள் மூன்று அடிப்படைத் தகுதிகளை உடையவர்களாக இருத்தல் முக்கியமாகும்.

1. விண்ணப்பகாரரின் பண்ணை ஈரவலய மத்திய நாட்டில் (அதாவது கண்டி, மாத்தளை மாவட்டங்களில் 1500 அடி உயரத்திற்கும் 3000 இடி உயரத்திற்கும் இடைப்பட்ட பிரதேசம்). அல்லது வருபாந்தம் சராசரி 70 அங்குல மழை வீழ்ச்சிக்கு மேல் பெறும் தென்னந்தோட்டப்பகுதியில் இருத்தல் வேண்டும்.
2. விண்ணப்பகாரரிடம் புற்றரை அமைப்பதற்குப் பொருத்தமானதாகக் குறைந்தது ஒரு ஏக்கர் காணி இருத்தல் வேண்டும்.
3. விண்ணப்பகாரர் தான் உற்பத்தி செய்யும் பால் தேசிய பாற் சபையினருக்கு நேரடியாகவோ அல்லது அனுமதி வழங்கப்பட்ட பால் சேகரிக்கும் கூட்டுறவுச் சங்கம் மூலமாகவோ விற்பதற்கு ஆயத்தமாக இருத்தல் வேண்டும்.

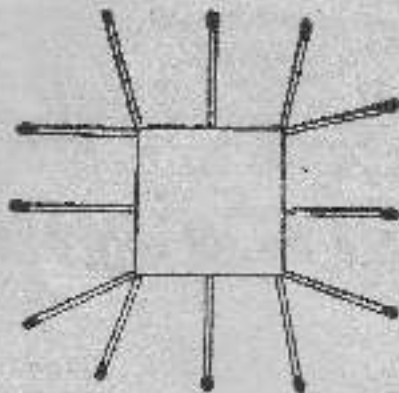
இந்தப் பகுதிகளில் பாற்பண்ணைத் தொழிலை உக்கிரப்படுத்துவதற்கு அரிய சந்தர்ப்பமாகும். ஆர்வமுள்ளவர்கள் இது சம்பந்தமான விண்ணப்பப் பத்திரங்களுக்கு அண்மையில் உள்ள மக்கள் வங்கிக் கிளையுடனோ, இலங்கை வங்கிக் கிளையுடனோ தொடர்பு கொள்ளுதல் வேண்டும்.

இரண்டு வகையான விண்ணப்பப் பத்திரங்கள் உண்டு. கடன் விண்ணப்பப் பத்திரத்தைப் பூலாய்ப்படுத்தி வங்கிக்கு அனுப்புவதல் வேண்டும். தொழில் நுட்பப் பெறுமதி மதிப்பீட்டுப் பத்திரத்தைப் பூரணப்படுத்தித் தர்பகுதி கால்நடை உத்தியோகத்தருக்கு அனுப்புவதல் வேண்டும்.

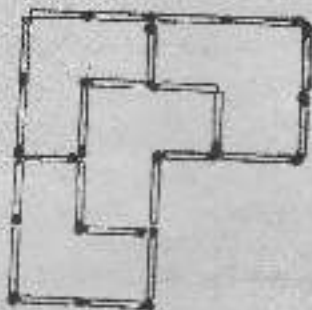
பேரதானை, சொல்காவலை, குருநாகல், வெலிசறை, சிலாபம், ஆகிய இடங்களில் கால்நடை உத்தியோகத்தர்கள் இருக்கின்றார்கள், இது சம்பந்தமான மேலதிக தகவல்களுக்கு இந்த உத்தியோகத்தர்களுடன் அல்லது இவர்களுடைய உதவியாளர்களாகிய பண்ணைத் திட்டமிடல் துணைத்தொழிலாளர்களுடன் தொடர்பு கொள்ளுதல் வேண்டும்.

உங்கள் சிந்தனைக்கு வினாக்கள்

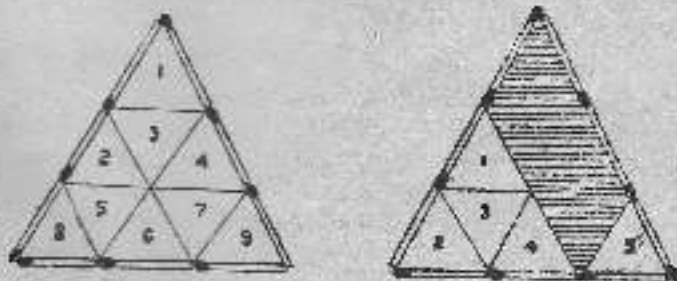
1.



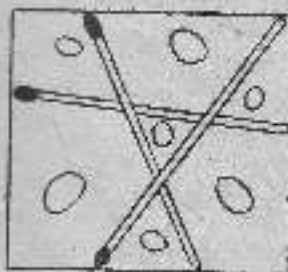
2.



3.



4.





எமது நாட்டில் உள்ள ஒரு கோடியே முப்பது இலட்சம் பேரினதம் ஆகக் குறைந்த கலோரித்தேவையைச் சமாளிப்பதற்கு 1,44,000 தொன் சீனி தேவை என்று கண்க்கிடப்பட்டுள்ளது. கந்தளாயிலும், ஹிங்குருணையிலும் உள்ள இரண்டு சீனித் தொழிற்சாலைகளும் முழுபலத்துடனும் தொழிற்பட்டால் 37,000 தொன் சீனியையே உற்பத்தி செய்ய முடியும். மிகுதியைக் குடிசைக் கைத்தொழில் ரீதியில் தயாரிக்கப்படும் வெல்லத்தின் மூலமே வழங்குதல் வேண்டும். ஆகவே, பனை, தென்னை, மித்துல் ஆகியவற்றிலிருந்து பெறப்படும் பதநீரில் வீடுகளில் எமது பெண்கள் வெல்லத்தைத் தயார் செய்வதற்கு உதவும் வகையில் சில தயாரிப்பு முறைகள் இங்கே தரப்பட்டுள்ளன.

(1) தென்னையிலிருந்து வெல்லம் தயாரித்தல்.

(ஐனுலிவ, தென்னை ஆராய்ச்சி நிலையத்தைச் சேர்ந்த திரு மோகன்தாஸ் அவர்களால் சிபாரிசு செய்யப்பட்ட தயாரிப்பு முறை).

கள் சீவும் முறையிலேயே வெல்லம் தயாரிப்பதற்கான பதநீரும் பெறப்படும். ஆனால் சேகரிப்பதற்கு உபயோகிக்கும் முட்டையை விசேஷமான முறையில் தயார் செய்து கொள்ள வேண்டும். முட்டையை நன்கு கழுவிக் குட்டில் கிருமியழிக்க வேண்டும். ஒவ்வொரு முறையும் நொதித்தடைப் பொருட்களையும் உபயோகித்தல் வேண்டும். முட்டைகளைக் கழுவிக் தென்னைமட்டைகளால் ஏற்படுத்திய நெருப்பின் மேல் நன்கு காயும்வரை கவிட்டு விடுதல் வேண்டும். நொதிப்பை ஏற்படுத்தும் நொதிநுண்ணுயிர்களை அழிப்பதற்காக இவ்வாறு செய்தல் அவசியமாகும். இரண்டு வகையான நொதித்தடைப் பொருட்களை உபயோகிக்க வேண்டும். ஒன்று "ஹல்" மரப்படை (வற்றிரியா அக்குடேற்றா) மற்றது சுண்ணாம்பு. நீரிய சுண்ணாம்பை அல்லது நீரூத சுண்ணாம்பை உபயோகிக்கலாம். அதாவது ஒரு நேசைக்கரண்டி. (5 அவுன்ஸ்) ஹல் மரப்படையும், ஒரு தேக்கரண்டி. (5 அவுன்ஸ்) சுண்ணாம்பையும் உபயோகிக்க வேண்டும். இந்த அளவுகள் 1-1½ போத்தல் பதநீர் கொள்ளக்கூடிய ஒரு முட்டிக்குப் போதுமானதாகும். இவை முட்டியினடியில் இடப்பட்டு பாளையில் கட்டி விடப்படும். முட்டியில் உள்ள சுண்ணாம்பு பாளையின் வெட்டப்பட்ட பகுதியில் பட்டு பாளை சேதப் பாதவாறு பார்த்துக் கொள்ள வேண்டும். ஹல் மரப்படையும் சுண்ணாம்பும் இடப்பட வேண்டியது அவசியம் என்பதைக் கவனிக்கவும். ஹல் மரப்படையைத் தனிய உபயோகிப்பது நொதிப்பேற்படுவதைத் தடைசெய்யப் போதாது. நொதிப்பேற்புடன் தரமான வெல்லத்தைத் தயாரிக்க முடியாது.

(2) பன், கித்துல் ஆகியவற்றிலிருந்து வெல்லம் தயாரித்தல்.

(கொழும்பு 7அ, பெளத்தலோக மாவத்தையில் உள்ள இலங்கை விஞ்ஞானக் கைத்தொழில் ஆராய்ச்சி நிறுவனத்தைச் சேர்ந்த கலாநிதி ஓணில் பெரேரா அவர்களால் சிபாரிசு செய்யப்பட்டது.)

இம் முறையில் சுண்ணாம்பு மட்டுமே நொதித்தடைப் பொருளாக உபயோகிக்கப்படும். முட்டிகள் உழுவப்பட்டுக் கிருமியழிக்கப்பட்டதும் புதிதாக பெறப்பட்டு நீரில் வைத்திருக்கப்பட்ட சுண்ணாம்பு முட்டியின் உப்புறத்திற்குப் பூசுவீடப்படும். சரியான அளவுக்குச் சுண்ணாம்பு பூசப்பட்டுள்ளதா என்பதை சில முட்டிகளில் சேர்க்கப்பட்டுள்ள பதநீரின் கார அமிலத்தன்மையைப் பரிசோதனை செய்வதன் மூலம் அறியலாம். இவ்வாறு பரிசோதனை செய்து கார அமிலத்தன்மை 7.5—10.0 க்குள் காணப்பட்டால் உபயோகிக்கப்பட்ட சுண்ணாம்பு சரியான அளவு என்பதாகும். கார அமிலத்தன்மை குறைவாக இருப்பின் கூடுதலாகச் சுண்ணாம்பைப் பூசி அமிலத்தன்மையைத் தேவையான அளவுக்குக் கூட்டுகொள்ளலாம்.

முட்டிகளில் காலையில் சுண்ணாம்பைப் பூசி காலைவிலேயே பாளையில் கட்டிவிடுதல்வேண்டும் மாலையிலும் வழக்கம் போல் பாளை சீவிவிடப்படுமாயினும் அடுத்த நாட்காலையிலேயே பதநீர் சேகரிக்கப்படும். நாளொன்றுக்கு ஒரு முறை மட்டும் சேகரிக்கப்படுவதனால் வழக்கத்திலும் பார்க்கப் பெரிய முட்டிகள் உபயோகிக்கப்படும். இரண்டு நாட்களுக்கொருமுறை முட்டிகளை நன்கு கழுவி எரித்துக் கிருமியழித்தல் மிக முக்கியமாகும்.

இவ்வாறு சேகரிக்கப்பட்ட பதநீரைப் பின்பு மல்லின் துணியினால் வடிகட்டி எடுத்த பின்பு அதிலுள்ள சுண்ணாம்பை அகற்றுதல் வேண்டும். ஒரு பாத்திரத்தில் பதநீரை விட்டுவைப்பதன் மூலம் சுண்ணாம்பை அடையவிட்டு, தெளிந்த பதநீரைச் சுண்ணாம்பின்றிப் பெறலாம். இவ்வாறு பெறுவதற்கு கூடிய நேரம் தெவைப்பட்டால் பதநீரைச் சற்று நுடாக்கு வதன் மூலம் இதை விரைவில் செய்யலாம்.

இவ்வாறு பெறப்பட்ட தெளிந்த பதநீரில் அடையப்படுகை ஒரு பாத்திரத்தில் ஊற்றி 45 சதமபாகைக்கு உஷ்ணமாக்கப்படும். அடிக்கடி கலக்கி விடுதலும் வேண்டும். இந்த வேளையில் சுப்ப பொஸ்பேட் கரைசலைச் சேர்த்து பதநீரில் காணப்படும் சுண்ணாம்பைக் கல்கியாக வெள்ளெட்டாக மாற்றி நீம்படிவு செய்யப்படும். பதநீரின் கார அமிலத்தன்மை 7.0 ஆக வரும் வரை சுப்ப பொஸ்பேட் கரைசல் சிறிது சிறிதாகச் சேர்க்கப்படும். (தென்னைமீலிருந்து வெல்லம் தயாரிக்கப்படும் முறையில் விபரிக்கப்பட்டுள்ளதுபோன்று சுப்பர் பொஸ்பேட் கரைசல் தயாரிக்கப்படும்).

கார அமிலத் தன்மை 7.0 ஆனதும் வெப்பத்தை 75 சதமபாகையாக அதிகரித்தல் வேண்டும். இந்த வேளையில் மிகுதிப் பதநீரும் சேர்க்கப்பட்டு, வெப்பத்தை 85 சதமபாகைக்கு உயர்த்துதல் வேண்டும். மீண்டும் சுப்பர் பொஸ்பேட் கரைசலைச் சேர்த்து பதநீரின் கார அமிலத்தன்மையை 6.8 ஆக்குதல் வேண்டும். சுண்ணாம்பு வீழ்ப்படிவு செய்யப்பட்ட பதநீரைப் பின்பு 100 பாகை வெப்பத்திற்கு 2-3 நிமிடங்களுக்குக் கொதிக்க வைத்து ஒரு துணியில் வடித்தல் வேண்டும்.

வடித்துப் பெறப்பட்ட பதநீரை மீண்டும் கொப்பரையில் ஊற்றிக் காய்ச்சுதல் வேண்டும். இதற்குப், முன்பு, கொப்பரையை நன்கு கழுவி, வெல்லங்கள் எரிவுரு மலிந்துப்பதற்காக தேங்காய் எண்ணெய் பூசி விடுதலும் வேண்டும். காய்ச்சும் பொழுது அடிக்கடி கலக்கி விடுவதால் வெல்லங்கள் எரிவுறுவதைத் தடை செய்யலாம். வெப்பம் 118-120 சதம பாகையாக இருக்கும் பொழுது இறுக்கமடையும் பாகு அச்சுகளில் ஊற்றப்படும். இவ் வேளையில் சுண்ணாடிக் கோல் ஒன்றைப் பாகினுள் விட்டுடுத்தால் கோலில் ஒட்டிக் கொள்ளும் பாகு உடனே திண்மமாவதைக் காணலாம். அல்லது ஒரு துளி பாகை நீருள்ள பாத்திரத்தில் இட்டால், பாகு நீரில் கலாமாமல் உடனே திண்மமாகிப் பாத்திரத்தின் அடியைச் சென்றனையும். ஒரு கலன் பதநீரிலிருந்து 1½-1¾ இருத்தல் வெல்லத்தைப் பெறலாம்.

(தமிழில் : அ.சி.செ.சு.)

கமத்தொழில் விளக்கம்

எங்கள் சிலை

தொகுப்பு : அ. சி. செ. சு.

கேள்வி : நான் யாழ்ப்பாணத்திலிருந்து கறுத்தக்கொழும்பான் இன மாமரத்தைக் கொண்டு வந்து தெஹிவீயில் உள்ள எங்கள் வீட்டில் எட்டுவருடத்திற்கு முன்பு நாட்டினேன். இந்த மரத்திலிருந்து நல்ல பயனைப் பெற முடிவதில்லை. சில போகங்களில் ஓரளவுக்குக் காய்க்கின்றது. சில போகங்களில் காய்ப்பதே இல்லை. தயவு செய்து காரணம் என்ன என்று கூறுங்கள்.

புனிதா சரவணமுத்து, தெஹிவீயை

பதில் : இலங்கையில் காணப்படும் மா இனங்களில் கறுத்தக் கொழும்பான் இனமே மிகவும் சுவையுள்ள சிறந்த இனமாகும். ஆனால் இது உலர் வயததுக்கே மிகப் பொருத்தமான இனம். கறுத்தக்கொழும்பான் இனத்தில் இருந்து சுவையான பழங்களையும், அறிக பழங்களையும் சரவலயத்தில் பெறுவது கடினம். புனிதா கூறியது போல் கொழும்பில் இவரது வீட்டில் உள்ள கறுத்தக் கொழும்பான் மா இனம் சிலவேளை கட்டுதலாகவும், சிலவேளை குறைவாகவும் காய்ப்பது ஆச்சரியப்படக் கூடியதில்லை. சில கறுத்தக் கொழும்பான் மரங்கள் ஒரு போகத்தில் ஒரு கிளியினும், அடுத்த போகத்தில் மற்றக் கிளியினும் காய்ப்பதனைக் கூட கொழும்பில் நான் சில இடங்களில் அவதானித்து இருக்கின்றேன். சரவலயத்தில் கறுத்தக் கொழும்பான் இனத்தை நாட்டும் போது இவ்வாறு நேருவதனை அனுபவ பூர்வமாகக் கண்டுள்ளோம். இதற்கு விஞ்ஞான ரீதியான காரணம் எமக்குத் தெரியவில்லை. கறுத்தக் கொழும்பானை உலர்வயதத்தில் நாட்டும் பொழுது இவ்வாறு சம்பவிப்பதில்லை. அம்பலவி மாவிலும் சரவலயத்தில் நல்ல பயனைத் தருவதில்லை. இதுவும் உலர்வயதத்திற்கு உகந்த ஒரு வருக்கமாகும். வெளிக் கொழும்பான், விலாட், பிறற்பசன், கிரவ் அம்ப, பொல் அம்ப போன்ற இனங்களே சரவலயத்திற்குப் பொருத்தமான இனங்களாகும். ஆகவே புனிதா இனிமேல் நீங்கள் விலாட், அல்லது வெளிக் கொழும்பான் வருக்கங்களை நாட்டுங்கள். இவை நல்ல பலன் தரும்.



கேள்வி : சின்ன வெண்காயத்தை உற்பத்தி செய்வது சுலபம் என அறிந்து எங்கள் வீட்டுத் தோட்டத்தில் நாட்டினேன். நான் நாட்டியதைப் போல் இரண்டு மடங்கு விளைவையே பெற முடிந்தது. வெண்காயத்தாழை எனக்குக் கூடுதலாகக் கிடைத்தது. மாட்டெரு, கூட்டெரு, மாத்திரமே நான் உபயோகித்தேன். கூடுதலாக விளைவு பெற உற்பயனையும் கட்டாயம் உபயோகிக்க வேண்டுமா ?

கமத்தொழில் விளக்கம்

முடியாது. எனினும் நீங்கள் முயற்சி செய்து பார்க்கலாம். எனக்குத் தெரிந்த அளவில் இந்த நோய் ஏற்பட்ட பப்பாசி மரங்களைத் திருத்த விஞ்ஞான ரீதியாக எந்த வழியும் இல்லை. அவற்றை அழித்துவிட்டு புதிய கன்றுகளை நடுவது நல்லது.



கேள்வி : எனது நெல்வயலில் நெற்பயிரின் இலைகள் சுருண்டு காணப்படுகின்றன. இலைகளில் வெள்ளைக் கோடுகளும் காணப்படுகின்றன. இலைச் சுருளை விரித்துப் பார்த்தால் பச்சை நிறப்பழுக்கள் காணப்படுகின்றன. இந்தப் பழுவைக் கட்டுப்படுத்துவதற்கு மருந்து கூறுவீர்களா ?

(முகம்மது ஹலிபா, சம்மாந்துறை.)

பதில் : உங்கள் நெல் பயிரைத் தாக்கும் பழு இலைச்சுருட்டி எனப்படும் புழுவாகும். இதனை ஆங்கிலத்தில் “லீவ் ரோலர்” (Leaf roller) என்று கூறுவார்கள். இது சிறிய பச்சை நிறமான புழுவாகும். இத்தகைய பல புழுக்கள் ஒன்றாகச் சேர்ந்து ஒரு இலையில் உள்ள சாற்றை உறிஞ்சிக் குடித்து விட்டு அந்த இலையைச் சுருட்டி அதற்குள் பாதுகாப்பாக வசிக்கின்றன. கபிலநிற நெற் தத்துக்களிகளுக்கு அடுத்ததாகப் பிரச்சனை தருவது இந்த இலைச்சுருட்டியாகும். இவைகள் சுருட்டப்படுவதற்கு முன்பு சுட்டுப்படுத்தப்படும் முறைகளைக் கையாண்டால் இந்தப் பூச்சி களை ஒழிக்க முடியும். இலைகள் சுருங்குவதற்கு முன்பு இந்த இலைச்சுருட்டி அவதானிக்கப்பட்டவுடன் சாபித்தியோன், பொலித்தியோன் அல்லது மலத்தியோன் போன்ற பூச்சி நாசினி களைக் கொண்டு இவற்றைக் கட்டுப்படுத்த வேண்டும். இலைகள் சுருட்டப்பட்ட பின்பாயின் சற்றுக் கடுமையான பூச்சிநாசினியை உபயோகிக்க வேண்டும். இலை சுருட்டியைக் கட்டுப் படுத்துவதற்கு அசோட்ரின் 60 எனப்படும் பூச்சி நாசினி சிபார்சு செய்யப்படுகின்றது. இப் பூச்சி நாசியில் 30 நீர்ம அவுன்சை எடுத்து 40-30 கலன் நீரில் கலந்து ஒரு எக்கருக்குத் தெளிக்க வேண்டும்.

செய்யும் அபிவிருத்திக்கெனவே. சீர்தரத்தைப் படைப்பதில், சீரான கட்டுத் திட்டங்களை, பணியை ஆரம்ப செய்வதற்குப் பதிலாகவே பணியை செய்வது அபிவிருத்திக்கெனவே நாம் விரும்புகிறோம். சீரான பொருள்களை, சீரானவர்களை, சீரானவர்களை நியமிக்க வேண்டும். உயர்ந்தவர்களை நியமிக்கவேண்டும். உயர்ந்தவர்களை நியமிக்கவேண்டும். உயர்ந்தவர்களை நியமிக்கவேண்டும்.

கேள்வியைப்போல சொல்லும் பணியை நிறைவேற்றுவதில், சீரானவர்களை நியமிக்கவேண்டும். உயர்ந்தவர்களை நியமிக்கவேண்டும். உயர்ந்தவர்களை நியமிக்கவேண்டும். உயர்ந்தவர்களை நியமிக்கவேண்டும்.

கனியர்களை நியமிக்க வேண்டும். சீரானவர்களை நியமிக்க வேண்டும். சீரானவர்களை நியமிக்க வேண்டும். சீரானவர்களை நியமிக்க வேண்டும்.

"உயர்ந்தவர்களை நியமிக்கவேண்டும். உயர்ந்தவர்களை நியமிக்கவேண்டும். உயர்ந்தவர்களை நியமிக்கவேண்டும். உயர்ந்தவர்களை நியமிக்கவேண்டும்."

(தமிழ் மொழி கல்வித் திட்டம்)

மாணவரீ கோலை

கறவை வளர்ப்பு—16

பயன் தரும் அனுபவங்கள் சில (முன் தொடர்ச்சி)

ந. சண்முகம்,
மாவட்ட விவசாய அலுவலர்,
மட்டக்களப்பு.



கன்றைப் பராமரித்தல்

1. பன்னீர்க்குடம் முதலில் வெளிவந்து, உடன் சுகப்பிரசவம் ஏற்பட்டால், கன்றைச் சுத்தம் செய்வதற்குத் தாய்ப் பசுவை விடலாம்.

2. பன்னீர்க்குடம் உடைந்து கன்று பிறக்க நேரம் செல்லுமாயின், கன்று பிறந்ததும் தாமதியாது கன்றின் முகவாயையும், கன்றின் மூக்கின் மேல் உள்ள சளியையும் கையால் நன்றாக வழித்து விடவும். இதன் பின்பு கன்றைச் சுத்தம் செய்வதற்கு தாயை விடலாம்.

3. கஷ்டப் பிரசவமாயின் கன்றுகள் பிறந்தவுடன், கன்றின் முகவாயையும் மூக்கையும் நன்றாக வழிப்பதுடன், கன்றின் வாயைத் திறந்து உள்ளே சளியிருப்பின் வெளியே எடுத்துவிடவும். அத்துடன் நாக்கு மடிந்திருந்தால், சரி செய்து மெதுவாக நாக்கை இழுத்து விடவும். கன்று நன்றாக சுவாசிக்கும் வரையும் கன்றின்

வமாறுபவர்களும் பலர் உளர். கர்ப்பமுற்றிருந்தால் திரவம் சற்றுத் தடித்து, பசைத் தன்மையாக இருக்கும்.

10. கடுப்புப் பாலை நன்றாகக் குடிப்பதற்கு கன்றை விட வேண்டும். கன்று குடிக்கக் கூடிய வரைக்கும் கடுப்புப் பாலைக் குடிக்க விட வேண்டும். கன்று குடித்த பின்பும் மேலதிகமாக இருப்பின் கறந்து மற்ற இளம் கன்றுகளுக்கு கொடுக்கவும்.

11. கடுப்புப் பால் கொடுத்தால் கன்றில் கழிச்சல் காணப்படும். ஆதலினால் கன்று க்குக் கடுப்புப் பாலைக் கொடுப்பது தவறென்று எங்கள் முதியோர் சிலரின் அப்பிராயம். இக் கருத்து தவறென நான் கூறுகிறேன்.

12. கன்றில் கழிச்சல் காணப்படுவது கன்றில் மூன்றாம் நாளாம் வயிறும் சிறுகுடல் பெருங்குடல் ஆகியனவும் குறைவின்றி இயங்குகின்றன என்பதை காட்டுவனவாகும். வயிற்றினில் இருக்கும் கர்ப்ப கால அசுத்தம் எல்லாம் வெளியேறுகின்றதென்று சந்தோசப் படுவதற்குப் பதில் கவலைப்படாதீர்கள். கடுப்புப் பாலில் பல் நோய்களைத் தடுக்கும் சக்தி உண்டு. இதனால் தான் கன்றிற்கு போதிய கடுப்புப் பால் அத்தியாவசியமென கூறுகிறேன்.

13. கன்று ஈன்றவுடன் சுத்தம் செய்யப்பட்ட பின்பு கன்றின் நாவில், கைவிரலால் கொஞ்சம் வேப்பெண்ணை தடவிவிடல் நன்மை தரும். நாவில் வேப்பெண்ணை பட்டதும் கன்று நாவை வெளியேயும் உள்ளேயும் தள்ளி இழுக்கும். இதனால் தொண்டை சவாசப்பை, வழிகள் இலகுவில் நிறந்து செயல்படுவதுடன் தொற்று நீக்கும் குணமும் வேப்பெண்ணைக்கு உண்டு. அத்துடன் சவாசப்பை நோய்களும் உடனே அணுகாது. வேப்பெண்ணை கொடுத்த கன்றுகட்கு நியுமோனியா வந்து இறந்ததை இற்றைவரை நான் காணவில்லை.

14. கன்றுகள் புல் நன்றாக உண்ண ஆரம்பிக்கும் வரை கன்றுகட்கு ஒன்றும் பருக்கக் கூடாது. பெரும்பாலோர் கன்றுகளைக் கட்டி வைத்து மத்தியான நேரம் கன்றுகட்கு கஞ்சித் தண்ணீர் பருக்குவது வழக்கம். காலையும், மாலையும் தாய்ப் பாலைக் கன்றுகட்கு ஊட்ட வீடுவார்கள். கன்றுகட்கு பேத்தை வயிறு ஏற்படுவதற்கு இதுவும் காரணம். அத்துடன் கன்றுகட்கு பேத்தை வயிறு வைப்பது குடற்புழுக்களாலாகும்.

15. கன்று பிறக்கும் போதே அதன் வயிறு நாலு பகுதிகளால் ஆக்கப்பட்டுள்ளது. அதாவது முதல் வயிறு, இரண்டாம் வயிறு, மூன்றாம் வயிறு, நான்காம் வயிறு எனக் கூறப்படும். கன்று பிறந்து சில நேரத்துக்கு மூன்றாம், நான்காம் வயிறுகள் மாத்திரம் தான் இயங்குகின்றன. முதலாம் இரண்டாம் வயிறுகள் செயற்படும் நிலையில் இல்லை. இந் நேரத்தில் கன்று சுயேச்சையாகக் குடித்தால் தான் பால்நேரே மூன்றாம் வயிற்றிற்குச் சென்று அதன் பின் நான்காம் வயிற்றுக்குச் சென்று சீரணிக்கத் தொடங்கும். கட்டாயப் படுத்திப் பால் பருக்குவோமாயின் முதலாம் வயிற்றுக்குள் சென்றடையும். முதலாம் வயிறு செயல்படுவதற்கு இயங்கும் நிலையில் இல்லை. இதனால் கன்று நோய்வாய்ப்படும். கன்றின் வயிறு தொந்தி வைக்கும். இதைப் பேத்தை வயிறு என்று கூறுவார்கள்.

16. முதலாம் வயிறு இயங்கும் நிலை அடைந்தவுடன் கன்று புல் உண்ணத் தொடங்கும். அத்துடன் தாய்க்குக் கொடுக்கும் தீன் கலவையும் உண்ணத்தொடங்கும். இதற்கு இரண்டு மூன்று சிழமைகள் செல்லக் கூடும். இதன் காலம் கன்று பிறக்கும் போது இருந்த உடற் தைரியத்தில்தான் தங்கியுள்ளது.

17. பாலூட்டும் சிறு கன்றுகளைத் தனித்தனியாக, தூரத்திற் கட்டுவோமாயின் பிரச்சினைகள் மிகக் குறையும். அருகருகே கட்டுவோமாயின் அல்லது அடைப்புக்குள் விடுவோமாயின் பிரச்சினைகள் தோன்றக்கூடும். கன்றுகளைப் பாலூட்ட விட்டவுடன் ஒன்று சேர்த்தால் கன்றுகட்கு பாலின் ருசி இன்னும் தோன்றிக் கொண்டிருக்கும்மாதலால் உடனே தன் அருகில் இருக்கும் கன்றின் தொப்புளை நக்கத் தொடங்கும்.

அல்லது பாலில் செயற்கை விற்றமின்கள் “ஏ யையும்” டீ யையும் கலக்கவும். கால் நடைகட்கு செயற்கை விற்றமின் ஏயும், டீயும் ஒன்றாகக் கலந்த சிறு பெட்டிகளில் அடைத்து விற்கிறார்கள்.

23. ஒரே மேய்ச்சல் தரையில் தொடர்ச்சியாகக் கன்றுகளை விடக்கூடாது. ஒரு மாதத்திற்கு மேல் ஒரு தரையை உபயோகிக்கக் கூடாது. கன்றுகட்கு என்று பல மேய்ச்சல் தரைகள் தீருக்க வேண்டும். 6 மாத காலம் ஆறவிட்ட மேய்ச்சல் தரைகளையே பாவிக்க வேண்டும். இப்படி உபயோகித்தால் குடற் புழுக்களில் இருந்து கன்றுகளைப் பாதுகாக்கலாம். மேய்ச்சல் தரைகளிற்கு வருடமொருமுறை சுண்ணாம்பிட்டுக் கொத்திவிட வேண்டும்.

24. கன்றுகள் மூன்று மாதப் பருவம் அடைந்த பின்பு மூன்று மாதத்திற்கு கொருமுறை குடற்புழுக்களுக்கு மருந்து கொடுக்க வேண்டும். பருக்கும் மருந்தாகில் கால்நடை வைத்தியரே இதற்குச் சிறந்தவர். மருந்து தவறி சுவாசப் பைக் குழாய்க்குள் சென்றால் சில கன்றுகள் உடனே இறந்து விடும். சில கன்றுகள் சுவாச நோயால் பாதிக்கப்பட்டு நாளடைவில் மெலிந்து இறந்து விடும். இந்நஷ்டத்தைத் தவிர்ப்பதற்குக் கால்நடை வைத்தியரே இம் மருந்தைக் கன்றுகட்கு கொடுக்க வேண்டும். நீங்கள் ஒரு பொழுதும் கால்நடை வைத்தியரின் வேலையை செய்யாதீர்கள். நாகு கன்றுகளுக்கும் காளைக்கும் வளர்க்கும் கன்றுகளுக்கும் மூன்று மாதத்திற்குப் பின்பு ஆறு மாதத்திற்கு முன்பு “ஸ்ரெயின்”-19” என்னும் கரை கன்று ஈனாத தடை ஊசி போட வேண்டும்.

26. ஏனைய நோய்கள் அவ்விடத்தில் வருடா வருடம் தோன்றுமாகில் கன்றுகட்கு வருடா வருடம் தடுப்பூசி போட வேண்டும்.

27. நாங்கள் எவ்வளவு கவனமெடுத்து வளர்த்தாலும், கன்று பிறந்தது தொடக்கம் ஆறு மாதகாலம் வரை போதியளவு பால் கொடாவிடில், கன்று வளர்ந்தபின் போதியளவு பலன் தராது. கன்றின் நிறை பிறந்ததும் 50 இறுத்தலாக இருந்தால் குறைந்தது நாளொன்றிற்கு உடல் நிறையில் பத்திலொரு பகுதி நிறையான பால் கொடுத்தல் வேண்டும். அதாவது 50 இறுத்தல் நிறையுள்ள ஒரு கன்றுக்கு 5 இறுத்தல் பால் தேவை. அதாவது நாளொன்றுக்கு 4 பைந் அல்லது 3 போத்தல் பாலாகும். ஆகக் கூடிய பால் $\frac{1}{2}$ ற்கு மேல் கூடக் கூடாது. அதாவது நாளொன்றுக்கு ஆகக் கூடிய பால் $6\frac{1}{2}$ இறுத்தலாகும். 3 மாதம் வரை மேற் கூறப்பட்ட பாலைக் கொடுத்து நாலாம் மாதம் தொடக்கம் 6 ம் மாதம் வரை பாலைக் குறைத்து சிறந்த அடர்வுத் தீனைக் கொடுக்கவும். காளைக்கு வளர்க்கும் கன்றுகட்கு ஒன்பது மாதம் வரை பால் கொடுக்கவும். 6 மாதம் முழுப் பாலும் அதன் பின் 3 மாதத்திற்கு குறைந்த பாலும், காளைகளுக்கு வளர்க்கும் கன்றுகளுக்கு, போதிய எள்ளுப் பிண்ணாக்கும் தீனில் கலக்க வேண்டும். கயரோகமுள்ள பசுக்களில் இருந்து பால் கறந்து கன்றுகட்கு கொடுக்கக் கூடாது.

அடுத்த கட்டுரையில் கன்று சன்ற பசுக்களைக் கவனிப்போம்.

— தொடரும் —

4. ஒரு ஏக்கர் தில்பரப்பில் வற்றாளை நடுகை செய்வதற்குத் தேவையான துண்டங்கள்,

- (1) 20,000 துண்டங்கள் (3) 60,000 துண்டங்கள்
(2) 40,000 துண்டங்கள் (4) 80,000 துண்டங்கள்.

5. கத்தரிப் பயிரிடையே இளந்தளிர்கள் வாடிவதங்கிக் காணப்பட்டன. வாடிய பகுதிகளுக்குக் கீழ்ப்புறத்தே சிறு தொடிகளும் காணப்பட்டன. இஃது எதன் தாக்கமாகவிருக்கலாம்?

- (1) இலையரி புழுக்கள் (3) செதிற்பூச்சிகள்.
(2) எப்பி லக்ஷண வண்டுகள் (4) தண்டுதளை புழுக்கள்.

6. இலங்கைப் பசளைச் கூட்டுத்தாயனம் நெற்பயிருக்கான வி1 கலவையைத் தயாரித்து விநியோகம் செய்கின்றது. அவ்வாறான 1 அந்தர் கலவைப் பசளையிலுள்ள போசாக்கு விகிதம்.

- (1) நைதரசன் 3 இறா. பொஸ்பரஸ் 30.7 இறா. பொட்டாஸ் 14.4 இறா.
(2) நைதரசன் 5 இறா. பொஸ்பரஸ் 29.7 இறா. பொட்டாஸ் 13.4 இறா.
(3) நைதரசன் 7 இறா. பொஸ்பரஸ் 27.7 இறா. பொட்டாஸ் 12.4 இறா.
(4) நைதரசன் 9 இறா. பொஸ்பரஸ் 25.7 இறா. பொட்டாஸ் 10.4 இறா.

7. ஓர் தேன் கூட்டில் திரளாகக் குவிதல் நடைபெறுவதற்கு முன்பாக புதிய இராணியறைகள் தோற்றுவிக்கப்படுதல் கூடும். முட்டையிட்டு எத்தனை நாட்களில் இராணி தோன்றும்?

- (1) 10—12 நாட்கள் (3) 16—18 நாட்கள்.
(2) 14—15 நாட்கள் (4) 20—24 நாட்கள்.

8. 3 வார வயதுடைய கோழிக் குஞ்சுகள் கூட்டமாகக் குவிதல், மூடிய கண்கள், இரத்தத்துடன் கலந்த வயிற்றுட்டம், ஆகிய குணங்களைக் காட்டி நின்றன. இக்குணங்கள் எந்த நோய்க்குரிய அறிகுறிகளாகும்?

- (1) புல்லோசம் (3) கோழிக் கொள்ளை.
(2) கோழியம்மை (4) கொக்கிடியோசிஸ்.

9. காய்க்காத மரங்களைக் காய்க்கச் செய்தற்கு அம்மரங்களின், கீழ் புகையூட்டலும் ஓர் வழியெனக் கூறப்படுகின்றது. புகையூட்டலால் மரங்கள்.

- (1) போதியளவு காபனீரொட்சைட்டைப் பெறுதல் சாத்தியம்
(2) போதியளவு ஒட்சிசனைப் பெறுதல் சாத்தியம்.
(3) போதியளவு ஒளிமினைப் பெறுதல் சாத்தியம்
(4) போதியளவு இலைகளைக் கொட்டுதல் சாத்தியம்.

10. விதைகளிலிருந்து முளைக்குத் தொற்றக்கூடிய பூஞ்சணங்கள் இருப்பதால் விதைத் தொற்று நீக்கல் விதைப்பதற்கு முன் செய்ய வேண்டிய ஒரு முக்கிய கடமை யாகும். தொற்று நீக்கியாகப் பாவிக்க முடியாத ஒன்று.

- (1) அசுரசான் (3) ரிலெக்ஸ்
(2) எல்சான் (4) செரசான்.

18. இரட்டை இனக்குத்தி செய்யற்காகத் தேரிக் செய்யப்படுகிற குண்டங்களில் இருக்க வேண்டிய கணுக்களின் தொகை.

- (1) ஒன்று இல்லாத இனக்கு கணுக்கள்
- ✓ (2) ஒன்று அல்லாத நான்கு கணுக்கள்
- (3) ஒன்று அல்லாத ஆறு கணுக்கள்.
- (4) ஆறு அல்லாத எட்டு கணுக்கள்.

19. இனக்கூற்றுப் பிழிப்பானது நாட்டிலிருந்து வந்துவரும்படிக்குரிய செலவு பற்றிய இனக்கூற்றுப் பழிப்பானது நுகர்ந்து வரும் பூங்காளுக்குத் தேவையான விவரம் எவ்வ 30 இருத்தலாகும். விவரக்கூற்றுக்கள் கூடிய தொகை

- (1) 5000—7000 இருத்தல் காய்கள்
- ✓ (2) 8000—10000 இருத்தல் காய்கள்
- (3) 10000—12000 இருத்தல் காய்கள்
- (4) 12000—14000 இருத்தல் காய்கள்

20. நெல் பயிரைத் தாக்கும் பிழிப்பானதுவொன்று அதன் இளம் பருவம் தொட்டு முதிர் பருவம் வரை நெல் பயிரின் அடியாட்களாகத் தாக்கியார், எவ்வ தொழிலைத் தொற்று விட்டும் நெருக்கு சேதப்படி விவசாயிக் கவனத்து அட்டும்.

- (1) நெல் குட்டிப் பூச்சி
- (2) நெல் கந்து குத்தி
- (3) லாசா
- ✓ (4) நெல் தத்தும் சிவ்கை.

21. கோழியினவியை துண்டிப்பண்ணும் பழங்காய்க்கு, தவிப்பகற்று நீர் சிவ் வந்தவையற்றுள் எந்த இனக் சிவங்க வெவிரி

- ✓ (1) காய்க்கு தளர் பிழிப்பானைக் கூட்டல்
- (2) சிவ்நீர் தளர் அளவைக் கூட்டல்
- (3) நீர் காய்க்குள்ள பூத்திவின் அளவைக் கூட்டல்.
- (4) பச்சிலைத் திவ்நீர் அளவைக் கூட்டல்.

22. இயங்குகியில் தளர் காலியுள்ளவிலிருல் கலம்புர் பிழிப்பான்கூட்டல் குறுகிய கால வெள்ள அரிசு தருவ தெவ்வியவொன்று அதன் தவ்வொரு தளர் காலியுறும் பூங்காளுக்கு வகல் வெல் தளர் இயங்குகியை மறு இட்டும்.

- (1) பி. ஜி. 34—4
- ✓ (2) பி. ஜி. 11—11
- (3) பி. ஜி. 34—11.
- (4) பி. ஜி. 34—8.

23. தள்ளை பூரியும் பந்திரியாகவன் பங்கிப் பெறுகிற தொழில் பூங்காளுக்கு வந்து பி. எச். பெறுவதும்.

- (1) பிசு 4.5 நடுமா பிசு 5.5 நடுமா இவ் திவ்.
- (2) பிசு 5.5 நடுமா பிசு 6.5 நடுமா இவ் திவ்.
- ✓ (3) பிசு 6.5 நடுமா பிசு 7.5 நடுமா இவ் திவ்.
- (4) பிசு 7.5 நடுமா பிசு 8.5 நடுமா இவ் திவ்.

24. எம். ஜி. 2 மியகாய் ஒரு பூங்கா கலா இயங்குகியைத் தேர்வு நடுமா. அது இருத்தல் நெருக்க மியகாய் பெறுவதற்கு இயங்குகியின் வந்தகை இயங்குகியின் பழம் பெறுவதும்.

- (1) 2½ இருத்தல் பழம்
- ✓ (2) 3½ இருத்தல் பழம்
- (3) 4½ இருத்தல் பழம்.
- (4) 5½ இருத்தல் பழம்.

25. கட்டுக்குத் தயாரிப்பான்கு போது குவியலின் எழு வந்தகை தவ்வும் இயங்குகியின் கவலிதற்குக் கொடுவது நெருக்க பயிலுத் தரும் ?

- (1) 25 வலிதர்
- (2) 35 வலிதர்
- ✓ (3) 50 வலிதர்
- (4) 65 வலிதர்.

வினாக்கள்

1. (1)	2. (2)	3. (2)	4. (4)
5. (4)	6. (1)	7. (2)	8. (4)
9. (4)	10. (2)	11. (4)	12. (4)
13. (2)	14. (3)	15. (4)	16. (3)
17. (1)	18. (2)	19. (2)	20. (4)
21. (2)	22. (1)	23. (3)	24. (2)
25. (3)			

- (14) நான் உறுத்திக் கொடுக்கவல்ல ஒட்டு மான்னாது ஒன்றை நம்புகிறேன். நன்றாக உரையாக வளர்ந்து வந்தது. ஒன்று என்னது இறுதியில் விடத்தக்கது. நான் மனமங்கலம். என்ன நம்புகிறது என்று நீகொயிப்பீர்கள் ?
- (15) காய்க்கொழியில் தீண்டுகாரை வெளிக் கொண்டு வரவரை வேலையத தாங்க வராமலும் வேண்டி வருவாயின் என்ன ?
- (16) தரு மான்கி மத்திலை நீண்ட, வெங்கும் காய்க்கொழியில் பூச்சை உணவாய்ப்படும் இயற்கையு நர் என்ன காரியம் கொள்ளீர் ?
- (17) கொழுதியும், வெந்தளும், நெக்சாகும், காய்க்கொழியில், ஆகிய மயிர்களுள் தரு மான்கி இவை கீழையு உணவததென்பது உட கமைதது உணவாயினம். இந் து மயிர் எது ?
- (18) மீளாது பூச்சுகளுள் அரைய வேலைய (குழாய்க்) தருமாய்க்கொழியில் பூச்சை உதவாது உயிர், (aphids), ததத்பூச்சிகள் (Hoppers), வெங்கொழி (White flies) பதிரெய்க்கொழி (Mites), என்ன வரம்பததத்கொழி. வெளிநேருத்த தீண்ட, வெந்தகக் கொழிய ஆகிய பூச்சுகொழிக்குள் இவ் பூச்சை கட்டு பதிர்ப்பதிகொழி. வெளிநேருத்தததிகொழி 3 வரம்பாது பூச்சுகள் கட்டு பதிர்ப்பதிகொழி. வெந்தகத்தததிகொழி உணவததததிகொழி பூச்சி எது ?
- (19) அல்லாமலும் கையிலு பதிர்ப்பு உணவாய்க்கொழி இந் தததிகொழிக்குள்ளு அகலிது; கயிர்க் குழாய்க்கொழி கண்ணாடுகொழி. கந்த தததிகொழி அயிர் உணவ ?
- (20) பூச்சுகத்ததிகொழிக்குள் வெங்கொழி ஒரு வகை பததிகொழி இறுதியில் வரம்பு உணவாய்க்கொழி துபாதிர் குழாய்க்கொழி ?
- (21) காய்க்கொழியில் தீண்டுகாரை வெளிக் கொண்டு வரவரை வேலையத தாங்க வராமலும் வேண்டி வருவாயின் என்ன ?
- (22) காய்க்கொழியில் தீண்டுகாரை வெளிக் கொண்டு வரவரை வேலையத தாங்க வராமலும் வேண்டி வருவாயின் என்ன ?
- (23) காய்க்கொழியில் இறுதியில் வெந்தக கொழியும் வெளிக் கொண்டு வரவரை வேலையத தாங்க வராமலும் வேண்டி வருவாயின் என்ன ?
- (24) காய்க்கொழியில் வெங்கொழி வெளிக் கொண்டு வரவரை வேலையத தாங்க வராமலும் வேண்டி வருவாயின் என்ன ?
- (25) வெங்கொழியில் காய்க்கொழியில் தீண்டுகாரை வெளிக் கொண்டு வரவரை வேலையத தாங்க வராமலும் வேண்டி வருவாயின் என்ன ?
- (26) வெங்கொழியில் காய்க்கொழியில் தீண்டுகாரை வெளிக் கொண்டு வரவரை வேலையத தாங்க வராமலும் வேண்டி வருவாயின் என்ன ?
- (27) வெங்கொழியில் காய்க்கொழியில் தீண்டுகாரை வெளிக் கொண்டு வரவரை வேலையத தாங்க வராமலும் வேண்டி வருவாயின் என்ன ?
- (28) வெங்கொழியில் காய்க்கொழியில் தீண்டுகாரை வெளிக் கொண்டு வரவரை வேலையத தாங்க வராமலும் வேண்டி வருவாயின் என்ன ?
- (29) வெங்கொழியில் காய்க்கொழியில் தீண்டுகாரை வெளிக் கொண்டு வரவரை வேலையத தாங்க வராமலும் வேண்டி வருவாயின் என்ன ?

- (30) உரப்பசனைக் கூட்டுத்தாபனம் விற்பனை செய்யும் புதிய நெல் உரப்பசனை களான மும்மை -14, (Triple-14), மும்மை -15 (Triple-15) ஆகியவற்றை நெற்செய்கையில் எப்பருவத்தில் உபயோகிக்க வேண்டும் ?
- (31) கமத்தொழில் திணைக்களம் சிபாரிசு செய்யும் உழுந்து வருங்கங்கள் எவை ?
- (32) கனகனத்தில் வளர்க்கப்படும் கோழிகளுக்கு கூனத்தில் இருந்து கிடைக்கும் உணவுச் சத்து என்ன ?
- (33) பசுவிற்கு எத்தனை வயிறு உண்டு !? அவை எவை ?
- (34) எருமை மாட்டின் கருப்பாகாலம் எத்தனை நாட்கள் ?
- (35) பசும்பாலை ஒத்த அதிக உணவுச் சத்துக்களைக் கொண்ட ஒரு பாலை ஒரு பயிரின் மூலம் பெற முடியும். அப்பயிரின் பெயர் என்ன ?
- (36) கமத்தொழில் திணைக்களம் சிபாரிசு செய்யும் சோளம் வருக்கங்கள் எவை ?
- (37) மாடுகளில் கால் நோய்க் வாய்நோய் ஏற்படுத்தும் நோய்க் காரணி பங்கசுவா ? பக்ரிரியாவா ? அல்லது வைரசுவா ?
- (38) திராட்சைக் கொடியை ஒவ்வொரு போகத்திலும் அறுவடை செய்த பின்பு கத்தரிக்க வேண்டிய அவசியம் என்ன ?
- (39) கபிலநிறத்தத்துக்கினி பொதுவாக நெற்பயிரின் எந்தப் பாகத்தில் காணப்படும் ?
- (40) கோழித்தின் கலவையில் மீன் தூளுக்கும் பதிலாக உபயோகிக்கக் கூடிய பொருள் என்ன ?
- (41) “தகட்டி” எனும்பெயரில் உள்ள விஷை இயல்பு என்ன ?
- (42) தேனிப் பெட்டியில் இரண்டு வகையான வதைகள் உண்டு. அவை எவை ?
- (43) நன்மை பயக்கக் கூடிய 2 பூச்சிகள் எவை ?
- (44) கமத்தொழில் திணைக்களம் சிபாரிசு செய்யும் நிலக்கடலை வருக்கங்களுள் நீர்ப்பாசனச் செய்கையின் போது ஆகக் கூடிய விளைவைக் கொடுக்கக் கூடிய வருக்கம் எது ?
- (45) பசுவொன்றைக் கன்றின்ற எத்தனையாவது நாள் நிச்சயமாகச் சினைப்படுத்தினால் வருடத்தில் ஒரு கன்று வீதம் பெறுவது சாதியமாகும் ?
- (46) எமது நாட்டுச் செம்மறியாடுகளைத் தரமுயர்த்துவதற்கு உபயோகிக்கப்படும் இறக்குமதி செய்யப்பட்ட செம்மறியாட்டு இனங்கள் எவை ?
- (47) “புஷ்சிற்றாவோ” என்பது என்ன ?
- (48) ஒரு கனிப்பயிரில் செய்கை முறையில் கையால் மகரந்துச் சேர்க்கை ஏற்படுத்தினால் கூடிய விளைவு பெற முடியும். அக் கனிப்பயிர் எது ?
- (49) மிளகாய் குருமன் நோயை ஏற்படுத்தும் காரணி என்ன ?
- (50) இனவீருத்திக்கு உபயோகிக்கப்படும் பன்றிகளுக்கு ஆகக் குறைந்தது எத்தனை முலைக் காம்புகள் இருத்தல் வேண்டும் ?

விவசாய விவகம் விடைகள்

(1) இலங்கையிலிருந்து (2) கல்கத்தாவிலிருந்து 30000 அடி உயரம் வரை (3) 4-5 மைல் பரப்பும் வரை அளவுகள் வாய்ந்த விவகத்தையடைகின்றன. (4) மொரூகாயின (Teromyzae), தீர்ப்பக (Aurospae), நெய்யெலமச்சின (Auroscymyae) (5) செஞ்செய்ய. (6) எம். டி-1 (80-90 நாட்கள்), எம். டி 2 (80-90 நாட்கள்), எம். டி-3 (90 நாட்கள்) எம். டி 4 (50-80 நாட்கள்), எம். டி 5 (30-60 நாட்கள்). (7) கார்டினல் (Cardinal) (8) 4-7 நாட்கள். (9) கருநீர்த் தூள்-2-3. (10) கண்டி உறுவாக்கு 2 மாதங்களுக்கு முன்பாகவே கண்டி பின்பு 2 மாதம் வரை. (11) 8-10 இறுத்தல். (12) கமின்கெட்டி "சி" (12) பெருமூட்டி (30%). (14) டீட்டி மட்டி அடிக்காய்கள் இறுத்தல் முன்பும் அதை விநாயகிற்சு அடிப்பதும் கமின்கெட்டி தரிசுதராமல் செல்லும். (13) கி. ரீ. எம். டி-5, எம். டி-7, (16) இது 20 ஆண்டுகள் வரை. (17) பெருமூட்டி. (18) பம்பாய்க் (Mint) (19) பெருமூட்டி. (20) 14-15 இறுத்தல். (21) அடிக்காய்களையே. (22) 24 மாதங்கள். (23) மரக்காய்கள் அடிக்காய்கள் போன்ற காய்க்காய்கள் பெருமூட்டி அடிக்காய்கள் அடிக்காய்கள் அடிக்காய்கள் (அடிக்காய்கள் வாத நோயை ஏற்படுத்தும் "மைன்கெட்டி" (Mint blight) என்னும் நோய்க்காரணி மரக்காய்கள் அடிக்காய்கள் காய்க்காய்கள் அடிக்காய்கள். இது இலங்கையில் முன்பு கமின்கெட்டி மரக்காய்கள் இறுத்தல் முன்பும் அடிக்காய்கள் அடிக்காய்கள். (24) இலங்கை அடிக்காய்கள் 3 அடி 3 மாதங்கள். 1000 இறுத்தல் திவ்யத்தி பெருமூட்டி பகலுக்கு தோம் 5 அடி 3 மாதங்கள்; அல்லது 3 அடி 6 அடிக்காய்கள். (25) எம்-51 (உயது தளவம்) எம். டி-1 (பெரிய காய்கள்) (26) திவ்ய அடிக்காய்கள் பின்பு பெருமூட்டி மரக்காய்கள் (27) கி. ரீ-1 (P. B.) (28) கமின்கெட்டி திவ்ய கமின்கெட்டி தளவம். (29) இலங்கை மரக்காய்கள் (Pseudo Stem) இறுத்தல் அடிக்காய்கள் அடிக்காய்கள் (30) அடிக்காய்கள் அடிக்காய்கள் அடிக்காய்கள் அடிக்காய்கள் தளவம். (31) எம். டி-1, எம். டி-2. (32) கமின்கெட்டி பீ 12 (33) தளவம் - அடிக்காய்கள் அடிக்காய்கள் அடிக்காய்கள் அடிக்காய்கள். (34) 310 நாட்கள். (35) மரக்காய்கள். (36) 5-18 (T-48), திவ்ய கமின்கெட்டி (Thai Composite), கமின்கெட்டி கமின்கெட்டி கமின்கெட்டி (Caprico Mint Composite), கமின்கெட்டி கமின்கெட்டி (Antiqua Ferracoma). (37) கமின்கெட்டி (38) புதிய தளவத்தில் மரக்காய்கள் அடிக்காய்கள் (39) கமின்கெட்டி அடிக்காய்கள் (40) மரக்காய்கள். (41) கமின்கெட்டி. (42) கமின்கெட்டி, புதிய தளவம் (43) கமின்கெட்டி. (44) எம். டி. க. -8 (4900 இறுத்தல்) (45) 85 நாட்கள். (46) கமின்கெட்டி (Donsel), கமின்கெட்டி (Wiltshire), கமின்கெட்டி (South Down), கமின்கெட்டி (Mikami). (47) மரக்காய்கள் கமின்கெட்டி அடிக்காய்கள். (48) கமின்கெட்டி (49) கமின்கெட்டி. (50) 12 மாதங்கள்.

ப. வித்தியாகரன்

100

லங்கா விவசாய இராயசப் பொருட்களைப்
 பாவித்துப் பயிர்களைப் பாதிக்கும் பூச்சி, புழு,
 களைகள், பங்கக ஆயிபவற்றைக் கட்டுப்படுத்தி
 விளைச்சலைப் பெருக்கிக் கொள்ளுங்கள்.

கிணர் நூல்கள்

பயிற்சிகள் ௪ 50
 யோசனாநூல்கள் 60
 கருவிகள் ௨ ௪
 கிணர்நூல் 20% ௪. ௪
 பெயர்கள் 25% ௪. ௪
 கருவியோடுகள் 50% ௪. 9
 புறநூல் 3% குறுவைல்
 தயார்ப்பு 35% ௪. 9
 கிணர்நூல்
 கருவிகள் 80%
 ௪. ௪. ௪. 10% தூள்

கிணர்நூல்கள்

௪. ௪. ௪. ௪ 40%
 3. 4. ௪. ௪. ௪.
 ௪. ௪. 50% ௪. 9
 ௪. ௪. 5% குறுவைல்
 ௪. ௪. 4 +
 கிணர்நூல் " ௪ "

பங்ககிணர்நூல்

௪. ௪. 50%
 ௪. ௪. ௪. ௪.
 ௪. ௪. ௪. ௪.
 ௪. ௪. 4
 ௪. ௪. ௪. ௪. 45
 ௪. 9. 9 50% (கிணர்)

வேறு விவரங்களுக்கும், இலவச அறிவுரைச் சேவைக்கும்
 தொடர்பு கொள்ளுங்கள்.

இலங்கை பெற்றோலிய கட்டுத்தாயணம்:

113, யால் வீதி.

கொழும்பு-3.

தொலைபேசி: 32828
 25231

தொலைபேசி: 634

லங்கா உரம்

வெற்றிகரமான ஆராய்ச்சிகளின் மூலம் கண்டு
பிடிக்கப்பட்ட சகல உரப் பசளை வகைகளும்
இலங்கை உரப் பசளைக் கூட்டுத்தாபனத்தில்
உள்ள மிகப் பெரிய நூதன யந்திரங்களின்
உதவியினால் சீரான பயிர் உணவுச் சத்துக்கள்
கொண்டனவாகத் தயார் செய்யப்படுகின்றன.

12
5
60
10

செவ்வாய்

உலங்கை

இலங்கை உரக்கூட்டுத்தாபனத்தினர்
தயாரிக்கும் உரப்பசளைக் கலவைகளை
உங்கள்

- * நெல் வயல்களுக்கும்
- * தென்னந் தோட்டங்களுக்கும்
- * தேயிலை, ரப்பர்த் தோட்டங்களுக்கும்
- * சகல உப உணவுப் பயிர்களுக்கும்
- * வீட்டுத் தோட்டத்தில் உள்ள சகல பயிர்களுக்கும்

பிரயோகித்து உச்ச விளைவைப் பெறுங்கள்

இன்றுள்ள பசளை வகைகளுள் மிகப் பாரபல்யமானது

லங்கா உரம்

இலங்கை உரக்கூட்டுத்தாபனம்

(சந்தைப்படுத்தும் பகுதி) த. பெ. 21, இல. 315

கொக்கலோல் வீதி,

கொழும்பு 2.

தொலைபேசி 35774