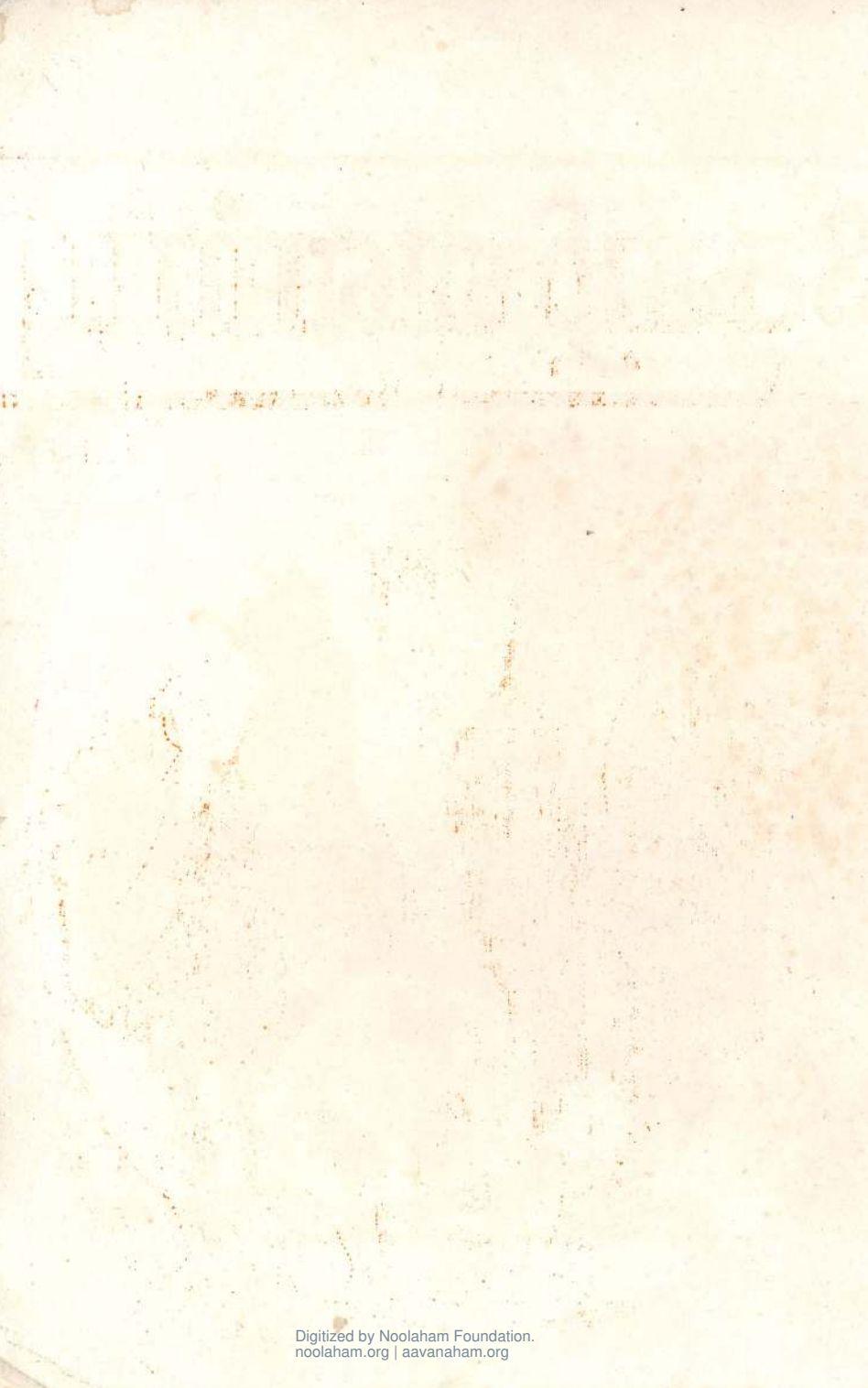


கோழி வளர்ப்பு





கோழ் வளர்ப்பு

கு. சதாசிவமூர்த்தி

POULTRY KEEPING

by

K. Sathasivamoorthy

Lecturer

Palaly Teachers' College

Tirunelveli

Copyright with author

Published by: **Mrs. K. Sathasivamoorthy**

Sankathanai,

Chavakacheri.

Size: $\frac{1}{8}$

Type: 10 Pt. Roman

Pages: 64

Price: Rs. 40/-

Printed at the Su. Vo. Press.

104, Kasthuriar Road,

Jaffna.

First edition: 22 May 1993.

முன்னுரை

எமது நாட்டில் பெரும்பாலான மக்கள் கோழி வளர்ப்பில் ஈடுபட்டுள்ள போதிலும், முட்டை, இறைச்சி என்பனவற்றின் நிரம்பல் மிகக்குறைவாக உள்ளது. அதனால் முட்டை, இறைச்சி என்பன செல்வந்தரின் உணவு எனக் கருதும் நிலை இன்று காணப்படுகின்றது. மிகச் சலபமாகவும் சிக்கனமாகவும் உற்பத்தியினை மேற்கொண்டு நாம் தன்னிறைவு காணவேண்டும் என்னும் நோக்குடனேயே இந்நூலை ஆக்கியுள்ளேன்.

அறிவியல் ரீதியாக கோழிவளர்ப்புப் பற்றிக் கற்போருக்கு மட்டுமின்றி, பாரம்பரிய ரீதியாக, பொதுவான கோழி வளர்ப்பில் ஈடுபட்டுள்ளோரும் இந்நூலை வாசித்துப் பயன் பெறவேண்டும் என எதிர்பார்க்கிறேன்.

இன்று நாம் எதிர்நோக்கும் பிரச்சினைகளிலிருந்து விடுபட ஒவ்வொருவரும் தம்மாலான பணிகளை மேற்கொள்வது அவசியமாகும்: அந்த வகையில் கிடைக்கும் வளங்களினூடாக உற்பத்தியினை உயர்த்தும் நோக்குடன், காகிதாதிகள் பெறுவதில் உள்ள சிரமங்களையும் மனதில் கொண்டு, சுருங்கக்கூறி விளங்கவைக்க முயன்றிருக்கிறேன்.

இப்பணிக்கு ஊக்கமும் உதவியும் அளித்த சு. வே. அச்சகத்தினருக்கும், மற்றும் இந்நூலை வெளியிட உதவிய அனைவருக்கும் எனது மனமார்ந்த நன்றிகள் உரித்தாகுக.

கு. சதாசிவமூர்த்தி

பொருளடக்கம்

	பக்கம்
1. கோழி வளர்ப்பு	1
2. கோழி வளர்ப்பிலுள்ள பிரச்சனைகள்	4
3. கோழி வளர்ப்பு முறைகள்	7
4. கோழி இனங்கள்	12
5. வளர்ப்புக் கோழிகளைத் தெரிதல்	16
6. இறைச்சி உற்பத்திக்கான கோழிகளைத் தெரிதல்	19
7. அடைவைத்தல்	21
8. நாட்குஞ்சு வளர்த்தல்	28
9. கோழிகளைப் பராமரித்தல்	31
10. கோழியின் இனப்பெருக்கத் தொகுதி	37
11. கோழியின் சாறிபாட்டுத் தொகுதி	42
12. கோழியின் வீடமைப்பு	45
13. கோழி உணவும் உணவூட்டலும்	49
14. கோழி நோய்கள்	53
15. பொதுவான கோழிவளர்ப்பு	60

1. கோழி வளர்ப்பு

எமது நாடு ஓர் விவசாய நாடாக இருந்தபோதிலும், இங்கு வாழும் மக்களின் உணவு நுகர்வும் உணவுப் பழக்கமும் திருப்தியாக இல்லை. அதாவது, எமது மக்கள் போர்தியளவு காபோவைதரரேற்றினை நுகர்ந்த போதிலும், புரத உணவும் மற்றும் கொழுப்பு, கனிப் பொருள் உயிர்ச் சத்து என்பனவும் மிகக் குறைந்தளவிலேயே நுகரப்படுகின்றன. விலங்குப் புரத உணவுகளான முட்டை, பால், இறைச்சி, மீன் என்பனவற்றின் நிரம்பல் குறைவாக இருப்பதனால், அவற்றின் விலை உயர்வாக உள்ளது.

மனிதவின் உடல் வளர்ச்சிக்கும் உளவிருத்திக்கும் புரதம் இன்றியமையாதது. அவரை, துவரை, கெள்பீ போன்ற அனரையப்பயிர்களிலிருந்து பெறப்படும் புரத உணவிலும் பார்க்க முட்டை, இறைச்சி, பால், மீன் போன்ற விலங்குப் புரத உணவுகள் சிறந்தனவாக. சுவையிலும் தரத்திலும் கூடியனவாகக் கருதப்படுகின்றன. கோழிவளர்ப்பினை மேற்கொள்வதன் மூலம் மிகவும் சிக்கனமாகவும், சுலபமாகவும் கோழி முட்டை இறைச்சி, என்பனவற்றைப் போதியளவு உற்பத்தி செய்யலாம்.

விலங்குப் புரதத்தைத் தரக்கூடிய உணவுகளான இறைச்சி, பால், முட்டை என்பனவற்றுள் எளிதில் கிடைக்கக் கூடியதும் சிக்கனமாக உற்பத்தி செய்யக் கூடியதும் கோழி முட்டையே. ஒரு பால் மாட்டினை வளர்ப்பதற்கோ, நன் நீர் மீன் வளர்ப்பினை மேற்கொள்ளவே அதிகளவு மூலதனம் தேவைப்படும். பால் மாட்டினை வளர்க்கும் போது எஞ்சிய பாலைச் சந்தைப்படுத்த வேண்டிய பொறுப்பும் பால் வற்றும் காலத்தில் பால் கிடைக்காத நிலையும் ஏற்படும். மாட்டினை வாங்குவதற்கு மூலதனச் செலவு மட்டுமன்றி பராமரிப்புச் செலவுகளும் சிரமங்களும் ஏற்படும்.

முட்டை உற்பத்திக்காக ஒரு சில கோழிகளை வாங்குவதற்கான செலவு ஒப்பீட்டுரீதியில் மிகக் குறைவாக இருப்பதுடன் வீட்டில் கிடைக்கும். நாளாந்த குசினிக் கழிவுகளான பால் நீக்கிய தேங்காய்பூ தவிடு அரிசிக் குறுணல், குறை சீரம்பிய நெல், மீன் கழிவுகள், வீட்டில் எஞ்சும் உணவுகள் முதலியவற்றைப் பயன்படுத்தி செலவின்னரிக் கோழிகளைப் பராமரிக்கலாம். அதாவது வீட்டில் கிடைக்கும் (பெறுமதியற்ற) கழிவுகளைப் பயன்படுத்தி (பெறுமதியமிக்க) விலங்குப் புரத உணவுகளான முட்டை, இறைச்சி என்பனவற்றைப் பெற்றுக் கொள்ளலாம். ஏனைய விலங்குகளுடன் ஒப்பிட்டுப்போது கோழியானது உருவத்தில் சிறியதாக இருந்த போதிலும் உற்பத்தித் திறன் மிக்கது எனலாம்.

அதாவது 1.8 கி. கிராம் நிறையுடைய கோழியானது ஒரு வருடத்தில் 12 கி. கிராம் நிறையுடைய முட்டைகளை உற்பத்தி செய்கின்றது.

வீட்டுத்தோட்டத்தில் மரக்கறி கிடைப்பது போன்று விரும்பிய எந்த நேரத்திலும் பெற்றுக்கொள்ளக்கூடியது கோழி இறைச்சி என்றே கூறலாம். கோழி உருவத்தில் சிறிதாகையால் ஒரு குடும்பத்துக்குத் தேவையான அளவு 1-2 கி. கி இறைச்சியைப் பெற்றுக் கொள்ள முடிகின்றது. ஆனால் ஆடு, மாடு, பன்றி முதலியவற்றின் இறைச்சியை குறிப்பிட்ட நேரங்களில் மட்டுமே பெற்றுக்கொள்ளலாம். குறிப்பிட்ட சில நாட்களில் இறைச்சியைக் கொள்வனவு செய்வோர் எண்ணிக்கை அதிகரிக்கும்போது, நாம் விரும்பியவாறு இறைச்சியைப் பெற்றுக்கொள்ளமுடியாது போகலாம். நிரம்பல் குறையும்போது நுகர்வின் அளவும் குறையும் என்பது வெளிப்படை. மீனைப் பொறுத்தவரையில் மீன் சந்தைகளிலோ, தெருச் சந்தைகளிலோ அல்லது வியாபாரிகளிடமோ குறிப்பிட்ட நேரத்தில் மட்டுமே மீன் வாங்கக் கூடியதாக உள்ளது. மீன் விரைவில் பழுதடையும் இயல்புடையதாகையால் சேமித்துவைத்து நுகர்வதிலும் பல இடர்பாடுகளுண்டு ஆனால் முட்டையானது நுகர்வுக்கு ஏற்றவகையில் இயற்கையாகவே கோதினால் பாதுகாக்கப்படுகிறது. ஒரு சில நாட்களுக்குச் சேமித்துவைத்து நுகர்வதில் கிரமம் ஏதும் இல்லை.

கோழி முட்டையில் புரதம் மட்டுமன்றிப் பெருமளவில் கொழுப்பும் உண்டு. அத்துடன் இரும்பு, பொசுபரசு, பொட்டாசியம், சோடியம், மகனீசியம், அயடீன் போன்ற கனிப்பொருட்களும், உயிர்ச்சத்துக்கள் ஏ, பீ, டி என்பனவும் காணப்படுகின்றன. முட்டைகள் 55-60 கிராம் நிறையுடைய சிறுசிறு உணவுத்தொகுதிகளாகக் கிடைக்கின்றன. எனவே, யாராலும் கலப்படம் செய்வது அரிது. நீண்ட நாட்கள் சேமிப்பதனால் பழுதடைந்தவற்றையும் எளிதில் இனங்கண்டுகொள்ள முடியும். கோழி விரைவில் வளர்ச்சியடையக் கூடியதும், அதிகளவில் இனம் பெருக்கவல்லதுமாகையால் அவற்றின்மூலம் உற்பத்தியினை அதிகரிப்பது மிகவும் சுலபமான காரியமாகும்.

கோழி வளர்ப்பு பற்றிய தொழில் நுட்ப அறிவின்மையாலும் கவனக்குறைவாலும் கிராமப்புற மக்கள் தாம் வளர்க்கும் கோழிகளின் மூலம் உச்சப் பயனைப்பெறுவதில்லை. எனினும் தமது அன்றாட வாழ்க்கையிலேற்படும் பொருளாதாரக் கஷ்டங்களிலிருந்து விடுபட கோழி வளர்ப்பு உதவுகின்றது என்பதனை உணரத் தொடங்கியுள்ளார்கள்.

எமது நாட்டில் கோழி வளர்ப்பு, விருத்தியடையாது இருந்தமைக்கு மக்களின் சமய நம்பிக்கைகளும் முக்கிய காரணமாக அமைந்திருந்தன.

கோழியை வளர்த்து அவற்றின் முட்டையையோ, இறைச்சியையோ நுகர்வது தவறு என்ற கருத்து இந்துசமயத்தினரிடமும், பௌத்தர்களிடமும் இருந்தமையினால் அவர்கள் கோழி வளர்ப்பினை மேற்கொள்ளத் தயங்கினர். ஆனால் இன்று பெரும்பாலானோர் சுயதேவை அடிப்படையில் (சிறிய அளவில்) கோழி வளர்ப்பினை மேற்கொள்ளின்றனர். ஆனால் கோழி வளர்ப்புத் தொடர்பான தொழில் நுட்ப அறிவு போதாமையினாலும், கவனயினத்தாலும் கோழி வளர்ப்புப் பாதிக்கப்பட்டுள்ளது. எனவே கோழி வளர்ப்புத் தொடர்பான தொழில் நுட்பங்களை அறிந்து ஏற்ற நடவடிக்கைகளை மேற்கொள்வதன்மூலம் கோழி இறைச்சி, முட்டை உற்பத்தியினை உயர்த்த முடியும்.

நீண்ட காலமாக எமது மக்களால் கையாளப்பட்டுவரும் பாரம்பரியமான (திறந்தவெளி) கோழி வளர்ப்பில் பெரும் பாதிப்பினை ஏற்படுத்தும் காரணி நோயாகும். எமது நாட்டில் காணப்படும் பொதுவான நோய்களான அம்மை, இரணிக்கட்டு என்பனவற்றைத் தடுப்பதற்கான நடவடிக்கைகள் அரனடல் (மிருக வைத்தியர் பிரிவு மூலம்) மேற்கொள்ளப்படுகின்றது. எனவே, நோய்த் தடுப்பு முறைகளைக் கையாள்வதுடன் கோழிவளர்ப்புத் தொடர்பான தொழில்நுட்ப அறிவினைப் பெற்றுக்கொள்வதன் மூலம் சுயதேவையைப் பூர்த்திசெய்யும் அளவிற்காவது உற்பத்தியினை உயர்த்தலாம்.

கோழிகளை வளர்க்கும் முறைகள், கோழி இனங்களைத் தெரிவு செய்தல், அடைவைத்தலுக்கு முட்டைகளைத் தெரிதல், அடைவைத்தல், குஞ்சுகள் கோழிகளைப் பராமரித்தல், வளர்ப்புக்கு உகந்த கோழிகளைத் தெரிதல், தகுதியற்றவற்றைக் கழித்தல், வீடமைத்தல், உணவூட்டல், நோய்த்தடுப்பு, பீடைகளைக் கட்டுப்படுத்துதல் போன்ற செயன்முறைகளைச் செவ்வனே மேற்கொள்வதன்மூலம் உச்ச இலாபத்தினை அடையமுடியும். எனவே, கோழி வளர்ப்புத் தொடர்பான தொழில்நுட்ப அறிவினைப்பெற்று பாரம்பரிய (பொதுவான) கோழி வளர்ப்பினைச் சீர்திருத்துவதன் மூலம் மிகவும் சிக்கனமாகவும், சுலபமாகவும் உற்பத்தியினை அதிகரிக்கச் செய்து நாம் எமது உணவுத் தேவையைப் பூர்த்திசெய்யலாம்.

2. கோழி வளர்ப்பிலுள்ள பிரச்சனைகள்

கோழி வளர்ப்பின் அவசியத்தை நாம் நன்கு உணர்ந்தபோதிலும், நாம் வேண்டிநிற்கும் தேவையைப் பூர்த்திசெய்யுமளவிற்கு வளர்ச்சியடையாமலுக்கு பல காரணங்கள் உண்டு. எமது நாட்டுமக்களின் சமயப் பின்னணிகளும், பண்பாட்டுமுறைகளும் கோழி வளர்ப்புக்குத் தடையாக அமைந்துள்ளது எனலாம். பெரும்பாலான மக்களினால் பின்பற்றப்படும் பௌத்தமும் இந்து மதமும் ஜீவகாருணியத்திற்கு முக்கியத்துவம் கொடுப்பதாலும், புலாலுண்ணலைக் குறைவாக எண்ணுவதாலும் முட்டை, இறைச்சி உற்பத்தியும் நுகர்வும் குறைவாகவே காணப்படுகின்றது. எனினும் கடந்தகால புள்ளிவிபரங்களை நோக்குமிடத்து கோழிவளர்ப்பும், முட்டை இறைச்சி நுகர்வும் படிப்படியாக வளர்ச்சியடைந்து வருவகளை நாம் அவதானிக்கலாம்.

கோழிகள் பெருமளவில் நோயினால் (முக்கியமாக றனிகட்.) பாதிக்கப்பட்டு இறக்க நேரிடுகிறது. அவ்வாறு பெருமளவில் கோழிகள் இறப்பதனால் கோழி வளர்ப்போர் சலிப்படைய நேரிடுகிறது. தற்பொழுது அரசு மிருக வைத்தியர்களின் உதவியினால் நோய்த்தடுப்பு ஊசி ஏற்றுதல் மூலம் நோய் தடுக்கப்படுகின்றது. எனினும் உற்பத்தியாளரின் கவனையினத்தினால், உரியகாலத்தில் தடுப்பூசி ஏற்றுவிக்காமையினால் கோழிகள் நோய்வாய்ப்பட்டு இறக்கின்றன. எனினும் காலக்கிரமத்தில் நோய்த்தடுப்பு பயனளிக்கும் என நம்பப்படுகின்றது.

சுய தேவை அடிப்படையில் ஒரு சில கோழிகளைத் திறந்த வெளியில் வளர்க்கும் போது, அவை கீரி, காட்டுப் பூனை, மரநாய் போன்றவற்றால் அபகரிக்கப்படுகின்றன. கோழிகள் வீட்டுத்தோட்டத்தில் சேதம் ஏற்படுத்துவதாலும், அயலவர்களுக்குத் தொல்லை கொடுப்பதாலும், குப்பைகளைக் கிளறியும், முற்றங்களில் எச்சமிட்டு அசுத்தப்படுத்துவதாலும் பலர் கோழிவளர்க்க விரும்புவதில்லை. ஒரு கோழிக்கு ½ சதுர மீட்டர் இடப் பரப்பளவு வழங்கக் கூடியவாறு சிறு கூடுகளை அமைத்து ஒரு சில கோழிகளை வளர்ப்பதன் மூலம் சுய தேவையினைப் பூர்த்தி செய்யலாம்.

வார்த்தக நோக்கில் பெருமளவு கோழிகளை வளர்க்கும்போது பல பிரச்சனைகளை எதிர்நோக்கவேண்டியுள்ளது. முக்கியமான சில பிரச்சனைகளை நோக்குவோம்.

1 உணவு பண்ணை அடிப்படையில் அதிகளவு கோழிகளை வளர்க்கும் போது கோழித்தீனிக் கலவைகளை உணவாக வழங்க வேண்டியுள்ளது. கோழித்தீனிக் கலவைகள் ஒரு சில நிறுவனங்களால்

மட்டுமே தயாரிக்கப்பட்டு விநியோகிக்கப்படுகின்றது. அந் நிறுவனங்களோ அல்லது அவற்றை விற்பனை செய்பவர்களோ இலாப நோக்குடன் தரமற்ற பொருட்களைக்கலப்பதனால் உணவின் தரம் குறைந்து முட்டை உற்பத்தி வீழ்ச்சியடைகின்றது.

தற்போதைய சூழ்நிலையில் அடிக்கடி ஏற்படும் அசம்பாவிதங்களால் தொடர்ந்து உணவினைப் பெறுவதிலும் சிரமங்கள் ஏற்படுகின்றன. உணவு தொடர்ச்சியாக வழங்கப்படவேண்டியது ஒரு சில நாட்களுக்கு உணவுப் பற்றாக்குறை ஏற்படினும் முட்டை உற்பத்தி பெருமளவில் பாதிக்கும். மேலும் தயாரிக்கப்பட்ட உணவுக் கலவையை நீண்ட நாட்களுக்குச் சேமித்து வைப்பதும் பயனற்ற காரியமாகு¹. நீண்ட நாட்களுக்குச் சேமிக்கும் போது உணவுக்கூறுகள் பழுதடைவதால் அதன் தரம் குறைகின்றது. அதுமட்டுமன்றி சேமிப்பின்போது எலி, அணில், போன்றவை தீனி கலவையில் உள்ள தானியங்களைத் தெரிந்து உண்பதால் உணவுக் கலவை மேலும் தரங்குன்றும்.

உணவுக் கலவையில் முக்கிய பங்கு வகிக்கும் அரிசித் தவிடு, சோளம், தேங்காய்ப் பிண்ணாக்கு, மீன்தூள் என்பன போதியளவில் கிடைக்காமையினாலும், உயர் விலையினாலும் உரிய விகிதாசாரத்தில் உணவுக்கலவை தயாரிப்பதில் தயக்கம் காட்டப்படுகின்றது. அத்துடன் சோளம், தவிடு மீன்தூள் போன்ற மூலப் பொருட்களை வெவ்வேறு இடங்களில் பெற்று அவற்றை ஒரிடத்துக்குக் கொண்டுசென்று மீண்டும் விநியோகிக்கும்போது போக்குவரத்துச் செலவும் பெரும்பங்கு வகிக்கின்றது. மேற்கூறிய நிலைமைகளினால் கோழித்தீனி விலை அதிகளவில் உயரும்போது அதற்கேற்றவாறு முட்டை விலை உயராவிடின் உற்பத்தியாளர் நட்டத்தையே எதிர்நோக்க நேரிடும். பெருந்தொகையானவர்கள் சிறிய அளவில் வளர்க்கும் கோழிகளுக்கு உணவுச்செலவு அதிகமின்மையால் அவர்கள் மிகக் குறைந்த விலையிலும் முட்டையினை வழங்க முன்வருவர். இதனால் பெரும் பண்ணையாளர் நட்டத்தினை எதிர்நோக்க நேரிடலாம்.

2 கட்டிடம் : கட்டிடம் கட்டுவதற்குத் தேவையான மரப்பிவலை, சீமெந்து போன்றவற்றின் உயர்விலை காரணமாகப் பண்ணையை ஆரம்பிப்பவர்களுக்குப் பெருமளவு மூலதனம் தேவைப்படுகின்றது.

3 விரிவாக்க வேலை - கோழிப்பண்ணையை ஆரம்பிப்பதிலும், அதனைக் கொண்டு நடத்துவதிலும் பல்வேறுவகையான உதவிகளைப் பண்ணையாளர்கள் நாடிநிற்கின்றனர். முக்கியமாகக் கோழி இனத் தெரிவு, நோய்த்தடை, மருந்து வகைகள் பெறல் மற்றும் பண்ணை

நடாத்துவதற்குத் தேவையான விளக்கங்கள் விவசாயத் சேவைப் பிரிவினரால் எதிர்பார்க்கப்படுகின்றது. ஆனால் இன்றைய நிலையில் அவ்வித உதவிகள் சரியாகக் கிடைப்பதில்லை.

4 . சந்தைப்படுத்தல் :- கோழிகளையோ, முட்டைகளையோ சந்தைப்படுத்த முற்படும்போது பண்ணையாளன் பல பிரச்சனைகளை எதிர்நோக்க நேரிடுகின்றது. முட்டையின் விலை ஓர் நிலையாக இருப்பதில்லை. சில சமயங்களில் முட்டை உற்பத்திக்கான செலவிலும் பார்க்க முட்டையின் விலை வீழ்ச்சியடைகின்றது. இதனால் உற்பத்தியாளன் நட்டமடைய நேரிடுகின்றது. கோழி விற்பனையைப் பொறுத்தளவில் சந்தையிற் காணப்படும் தரகர்களினால் சுரண்டப்படும் நிலை காணப்படுகின்றது. அதாவது நுகர்வோனால் வாங்கப்படும் விலையில் பெரும்பங்கினைத் தரகர்கள் பெற்றுக்கொள்கின்றனர். தற்போதுள்ள சந்தைப்படுத்தல் நிலைமைகளும் போக்குவரத்து வசதியின்மையும் பண்ணையாளனுக்கு ஊக்கமளிப்பதாக அமையவில்லை.

5 . காலநிலை :- காலநிலை மாற்றங்களும் முட்டை உற்பத்தியைப் பாதிப்பனவாகவே அமைகின்றன. சில காலங்களில் கூடிய உற்பத்தியும் சில காலங்களில் குறைந்த உற்பத்தியும் கிடைப்பதனால் முட்டையின் விலை அடிக்கடி பெருமாற்றத்துக்குட்படுகிறது. அதுமட்டுமன்றிச் சமய கலாச்சார அமைப்பு முறைகளும் விலை மாற்றத்துக்கு ஏதுவாகும்.

நாட்குஞ்சுகளைப் பெற்றுக் கொள்ளுதல்.

உயர்ந்த உற்பத்தித் திறன் மிக்க குஞ்சுகளை விரும்பிய நேரத்தில் உரிய விலையில் எங்கும் பெற்றுக்கொள்ள முடிவதில்லை. உதாரணமாக கொடும்பில் உற்பத்தியாளரால் ரூபா. 8. 50 க்கு விற்கப்படும் புறொயிலர்குஞ்சுகள் யாழ்ப்பாணத்தில் ரூபா. 17. 00க்கு இருமடங்கு விலைக்கு) விற்கப்படுகின்றது விற்பனைத் தொடர்புகள் அரசினாலோ நம்பகமான அமைப்பினாலோ அல்லது தனியார்களாலோ மேற்கொள்ளப்படாமையே காரணம் ஆகும்.

பால் பிரிக்கப்பட்ட முட்டையினச் சேவல் குஞ்சுகள் மிகக் குறைந்த விலைக்கு விற்கப்படுகின்றன. அவ்வாறான குஞ்சுகளை தெரு வியாபாரிகளிடமிருந்து வாங்கி வளர்ப்போர் நட்டத்தினையே எதிர்நோக்க நேரிடுகிறது. காரணங்கள் :- 1 . கூடுதலான விலை. 2 . உற்பத்தித் திறன்குன்றிய சேவற் குஞ்சுகள் 3 . குறைந்த உணவுச் செலவுள்ள திறந்தவெளி உவப்பற்றவை, உகந்தபறவை. 4 . முதல் 2-3 நாட்களுக்குப் போதிய உணவு, நீர், வெப்பம், கிடைக்காமை. 5 . நோய் தொற்றுக்கு சந்தர்ப்பம் உண்டு.

3. கோழி வளர்ப்பு முறைகள்.

நாம் கோழி வளர்ப்பினை மேற்கொள்ளும் போது வளர்க்க எத்த -
னிக்கும் கோழிகளின் இனம், எண்ணிக்கை, நோக்கம், மூலதனவசதி
இடவசதி போன்ற பல்வேறு காரணிகளை மனதில் கொண்டு வளர்க்கும்
முறையினைத் தெரிவு செய்யலாம். பொதுவாகக் கோழி வளர்ப்பு
முறையினை நான்கு வகையாகப் பிரிக்கலாம்.
அவையாவது :-

1. திறந்த வெளியில் கோழிகளை வளர்த்தல்.
2. அடைப்புக்களில் வளர்த்தல்.
3. கனகூள முறையில் வளர்த்தல்.
4. கனவடுக்கு முறையில் வளர்த்தல்

திறந்த வெளிகளில் வளர்த்தல் -

இம்முறை பண்டைக்காலம் தொட்டு இன்றுவரை கையாளப்படு
கின்றது. பகலில் கோழிகள் சுயாதீனமாக உலாவித் திரியும். பெரும்
பாலும் கோழிகள் வீட்டில் முட்டையிடும். சில சந்தர்ப்பங்களில் அயல்
வீடுகளிலோ அல்லது (புதர்களிலோ மறைவான இடங்களில் முட்டை
யிடும். அதனால் காசும், பாம்பு என்பனவற்றால் முட்டைகள் அபகரிக்க
கப்படலாம். கோழிகள் இரவு வேளைகளில் மரங்களிலோ அல்லது
அவற்றுக்கென அமைக்கப்பட்டுள்ள கூடுகளிலோ தங்கும்.

இம்முறையில் ஒரு ஹெக்டேயருக்கு 25 கோழிகள் வரை வளர்க்
கப்படலாம். மேலதிக கோழிகள் வளர்க்கவேண்டுமெனில் கோழிகளின்
தொகைக்கு ஏற்ப காலையிலும் மாலையிலும் உணவளித்தல் வேண்டும
பெரியநிலப்பரப்பில் (உ-ம் தென்னந்தோட்டத்தில்) வசிப்போருக்கு இம்
முறை ஏற்றதெனலாம். நெருக்கமாக வீடுகள் உள்ள இடங்களில்
வளர்க்கப்படும்போது அதிக உணவு வழங்கல் வேண்டும்.

இம்முறையின் நன்மைகள் :-

1. குறைந்த மூலதனச் செலவு.
2. தகுந்த இடமாயின் இட வசதியிருப்பின் உணவு வழங்கும்
செலவு ஏற்படாது.
3. இம்முறையில் வளர் பருவக் குஞ்சுகளை வளர்ப்பதின்
மூலம் நல்ல தேகாரோக்கியமான, திறப்புவிதம் குறைந்த
கோழிகளைப் பெறலாம்.

தீமைகள் :-

1. கீரி, காட்டுப் பூனை போன்றவற்றால் கோழிகள் அபகரிக்கப்படல்.
2. வீட்டை அசுத்தப்படுத்தல், வீட்டுத்தோட்டம் அழிக்கப்படல், அயலவருடன் சண்டை ஏற்படல், முட்டை கோழிகள் இழப்பு.
3. பிற கோழிகளுடன் சேர்ந்திருப்பதால் தூய இனத்தை இனப் பெருக்கம் செய்ய முடியாதிருக்கும்.

அடைப்புக்களில் வளர்த்தல் :-

இம்முறையில் வலைக் கம்பியினால் அடைக்கப்பட்ட நிலங்களில் வளர்க்கப்படும் வலைத் தடுப்புக்கள் கோழிகள் இரவில் தங்குவதற்குக் கூடுகளும் முட்டையிடுவதற்குப் பெட்டிகளும் காணப்படும். தமக்கு வேண்டிய பச்சிலையும், பூச்சி புழுக்களையும் தேடி உண்ணும். எனினும் போதியளவு உணவு வழங்க நேரிடும். இம்முறையில் ஒரு ஹெக்டேயரில் 250 கோழிகள் வரை வளர்கலாம்.

கோழிக்கூடு நடுப்பகுதியில் அமையும் வண்ணம் நிலம் இரு பிரிவாக இருக்க வேண்டும். ஒரு பகுதியில் கோழிகளும் மறுபகுதியில் பசுளி, புல் போன்ற உணவும் இருக்குமாறு பராமரிக்க வேண்டும். பின்னர் கோழிகளை இலைப்பயிர் உள்ள பகுதிக்கே மாற்றிவிட்டு மறுபகுதியில் இலைப் பயிர்களை உற்பத்தி செய்யலாம். இதன் மூலம் கோழிகட்கு போதிய பச்சிலை உணவு கிடைக்கும்.

இம்முறையின் நன்மைகள் :-

1. சூரிய ஒளி மூலம் உயிர்ச்சத்து ‘‘ஊ’’யினையும், பச்சிலை மூலம் உயிர்ச்சத்து ‘‘ஏ’’யையும் பெற்றுக் கொள்ளும்.
2. பூச்சி புழுக்களைச் சாப்பிடக்கூடுமாகையால் விலங்குப் புரதத்தையும் பெற்றுக்கொள்ள முடியும்.
3. திறந்த வெளி வளர்ப்பு முறைபில் கூறப்பட்ட தீமைகளெல்லாம் கட்டுப்படுத்தப்படும்.

தீமைகள் :-

1. கணிசமான நிலப்பரப்பும் மூலதனமும் தேவை.
2. பராமரிப்பவருக்குச் சிரமம் அதிகம்.
3. தனித் தொழிலாகச் செய்வதற்கு ஏற்ற வருமானத்தை எதிர்பார்க்க முடியாது.

கனகூள முறை :-

இம்முறை தற்செயலாக 2 ம் உலக மகா யுத்தத்தின்போது அமெரிக்காவில் கண்டுபிடிக்கப்பட்டது. குறைந்த நிலப்பரப்பில் அதிகளவு கோழிகளை வளர்க்கக்கூடுமாகையால் குடிசன நெருக்கமுள்ள இடங்களில் சிறப்பாகக் கையாள்வதற்கு ஏற்ற முறையெனக் கருதப்படுகிறது, தேவைக்கு அதிகமான போதிய காற்றோட்டமுள்ள கட்டிடம் இருப்பின் அவற்றைக் கனகூள முறையில் கோழி வளர்க்கப் பயன்படுத்தலாம். கூளத்தை அடிக்கடி மாற்றத் தேவையில்லை.

இம்முறையில் வளர்ப்பதற்கு வேண்டிய மூலதனச்செலவு ஓரளவு அதிகமாக இருந்தாலும் ஒருவர் தனித் தொழிலாக இம்முறையில் கோழி வளர்ப்பினை மேற்கொண்டு அதில் கிடைக்கும் வருமானத்தில் தங்கி வாழலாம். கட்டிடத்தின் அடித்தளம் நீர் கசியாதவாறு இருத்தல் வேண்டும். அடித்தளத்தில் மரத்தாள் அல்லது உமியினை 10 ச. மீ. உயரம் வரை இட வேண்டும். அறையினது சுவர்கள் 45-50 செ. மீ உயரம் வரை விடவேண்டும். கட்டிடத்தின் பக்கக் கப்புகள் 2 மீற்ற ருக்குச் சற்று உயரமாக இருத்தல் நன்று. பக்கப்பகுதிகள் சுவர் களுக்கு மேல் வலைக் கம்பிகள் இடல்வேண்டும். கூட்டினுள் எலிகள் புகாது கம்பிவலைகள் அடித்தல் வேண்டும்.

கூரை, கிடுகினாலோ அல்லது அலுமினியத் தகட்டினாலோ அமைக்கப்படலாம். ஏற்றவாறு போதயளவு நீர்த்தொட்டி, முட்டைப்பெட்டி என்பன இருக்கவேண்டும். கோழிகளை இம்முறையில் சிறப்பாக வளர்ப்பதன் மூலம் அதிக வருமானம் பெறலாம்.

இம்முறையின் நன்மைகள்:-

1. ஒரு தனித் தொழிலாக மேற்கொள்ளலாம்.
2. குறைந்த நிலப்பரப்பில் கூடிய கோழிகள் வளர்க்கலாம்.
3. நோயிலிருந்தும் பிற விலங்குகளிலிருந்தும் பாதுகாப்பது சுலபம்.

நீமைகள்:-

1. மூலதனச் செலவு அதிகம்.
2. தொற்றுநோய் ஏற்படின் விரைவில் பரவும்.
3. தன் ஊன் உண்ணும் தன்மை ஏற்பட வாய்ப்புண்டு.

கலலிடுக்கு முறை (பற்றறி முறை)

உலோகக் கம்பிகளால் கறள் பிடியாவண்ணம் ஆக்கப்பட்ட கூடுகளில் ஒவ்வொன்றாகவோ அல்லது ஒரு கூட்டில் 3-5 கோழிகளையே வளர்க்கலாம். பல அடுக்கு முறையில் கூடுகள் அமைக்கப்படலாம்.

ஒவ்வொரு அடுக்கிற்கும் எச்சத்தட்டுகள் பொருத்தப்பட்டிருக்கும். இம்முறையில் மிகக் குறைந்த நிலப்பரப்பில் கூடுதலான கோழிகள் வளர்க்கலாம் எனக் கூறப்படுகின்றது. கோழிகள் தனிக்கூட்டில் விடப்படும் போது 45 X 25 செ. மீ. இடப்பரப்பு போதுமானது.

இம்முறையின் நன்மைகள்:-

1. முட்டை உற்பத்தி குறைந்த கோழிகளை இலகுவாக இனங்கண்டு கழித்து விடலாம்.
2. அதிகளவு முட்டையிடும் கோழிகளைத் தெரிந்து ஏற்ற வசதி செய்து இனளிகுத்திக்குப் பயன்படுத்தலாம்.
3. இவ்வின்குத்தி ஆய்வுகளுக்கு இம்முறையே சிறந்தது.
4. தொற்றுநோய்ப் பரப்பல், கோழிகள் ஒன்றை ஒன்று கொத்துதல் போன்றவற்றுக்கு இடமில்லை.

தீமைகள்:-

1. மூலதனச்செலவு மிக அதிகம்.
2. எச்சம் அடிக்கடி அற்றப்பட வேண்டும்.
3. முட்டைகள் உடையும் சந்தர்ப்பம் கூடுவாக இருக்கும்.

கோழி வளர்ப்பு முறைகள் ஒவ்வொன்றிலும் ஒருசில நன்மைகளும் வேறு சில தீமைகளும் இருப்பதனை அறிய முடிகின்றது. எவவே அவற்றின் நன்மை தீமைகளை ஒப்புநோக்கி தயாரிக்கப்பட்ட பட்டியல் மறுபக்கத்தில் தரப்பட்டுள்ளது.

சுயதேவை அடிப்படையில் கோழி வளர்ப்போர், தமக்குக் கிடைக்கக் கூடிய இடவசதி, மூலதன வசதி, உணவு கிடைப்பு போன்றவற்றைக் கருத்தில் கொண்டு மேற்கூறிய வளர்ப்பு முறைகளில் சில சில அம்சங்களை இணைத்து, கோழி வளர்ப்பினை மேற்கொள்ளலாம். மிகக் குறைந்த நிலப்பரப்பில் வசிப்பவர்களும் சிறிய கூட்டினில் இரண்டு சதுர மீற்றரில் 6 - 8 கோழிகள் என வளர்ப்பதன் மூலம் சுய தேவைக்கான முட்டைகளைப் பெற்றுக்கொள்ளலாம். அவ்வாறு 6-10 கோழிகள் வரை வளர்க்க விரும்புவோர், தமது லீட்டில் கிடைக்கு குசினிக் கழிவுகளான தானியக் குளுனல், தவிடு, கஞ்சி, தேங்காய்ப்பூ மீன் கழிவுகள், என்பனவற்றை கோழிகளின் உணவாகப் பயன்படுத்தலாம். இதன் மூலம் குசினிக் கழிவைச் சிக்கலாகப் பயன்படுத்தி சுய தேவைக்கான முட்டை உற்பத்தியை மேற்கொள்ளலாம்.

காரணிகள்	திறந்த வெளியில் வளர்த்தல்	அடைப்புக்குள் வளர்த்தல்	கனகன முறை	பற்றறி முறை
திலம்	1 ஹெக்ரயரில் 25 கோழிகள்	1 ஹெக்ரயரில் 250 கோழிகள்	1 சதுர மீற்றரில் 3 - 4 கோழிகள்	மிக, மிகக் குறைந்த இடம்.
2. வீடமைப்பு	தேவையில்லை	மிகக் குறைந்த செலவு	கணிசமான செலவு	மிகக் கூடிய செலவு
3. உணவுச் செலவு	மிக மிகக் குறைவு	செலவு குறைவு	முழுமையான செலவு	முழுமையான செலவு
4. வேலையாளர் செலவு	தேவையில்லை	செலவு கூட	செலவு குறைவு	மிகக் குறைவு
5. தொழில் நுட்ப அறிவு	தேவையில்லை	தேவை	தேவை	தேவை.
6. மூலதனம்	மிக மிகக் குறைவு	குறைவு	கணிசமான செலவு	மிகக் கூடிய செலவு
7. வருமானம்	மிகக் குறைவு	ஒளவுகிடைக்கும்	அதிகளவில் பெறலாம்.	அதிகளவில் பெறலாம்
8. முட்டை உற்பத்தி	மிகக் குறைவு	குறைவு	திறுப்தியானது	திறுப்தியானது.
9. இனவிருத்தி	இனக்கலப்பு ஏற்படும்	ஒரு தனி இனமாக வளர்க்கலாம்.	தனி இனமாகவே வளர்க்க வேண்டும்.	பல இனங்களத் தனித்தனியாக வளர்க்கலாம்
10. வீட்டுத் தோட்டம் பாதிப்பு, அயலவர் சண்டை பறவைகள் ஈட்டைகள் இழப்பு முதலியன.	ஏற்படும்	ஏற்படாது.	ஏற்படாது.	ஏற்படாது.
11. தொற்று நோய் பரம்பல்	சாத்தியமாகும்	சாத்தியமாகும்	நோய் ஏற்படின் விரைவில் பரம்பல்	பரம்பல் குறைவு
12. தன் உண்ணல்.	ஏற்படாது	ஏற்படாது.	ஏற்படலாம்	ஏற்படாது
13. கோழி கழித்தல்	கலபம்	தெரிந்து கழிக்க வேண்டும்.	சுழிக்க கழித்தல் சிரமம்	கழித்தல் கலபம்.

கோழிகள் 5000 ஆண்டுகளுக்கு மேலாக மனிதனால் வளர்க்கப் பட்டு வந்த பறவையாகும். தற்காலக் கோழி இனங்களின் மூதாதையர் இலங்கை, இந்தியா, பர்மா, மலேசியா, சிங்கப்பூர், ஜாவா, சுமாதிரா ஆகிய நாடுகளின் காடுகளிலேயே வசித்துவந்தன. கோழி இனங்கள் ஒவ்வொன்றும் பொதுவான சில பண்புகளைக் கொண்டிருக்கும். அதாவது கொண்டையின் அமைப்பு, இறகுகளின் தோற்றம், முழங்கால் தோல் என்பனவற்றின் நிறம், அடைகாக்கும் இயல்பு, முட்டை இடும் திறன், வளர்ச்சி வீதம் என்பன போன்ற பண்புகளில் ஒரு சீர்தன்மை கொண்டவையாக இருக்கும். தொடர்ந்துவரும் சந்ததிகளிலும் அப்பண்புகள் மாறாதிருக்கும்போது அவை தூய இனங்களாகக் கருதப்படும்.

இவ்வாறான ஓர் இனத்துக்குரிய பல்வேறுபட்ட பண்புகளில் ஒரு குறிப்பிட்ட பண்பில் (உ-ம் நிறம்) மட்டும் வேறுபட்டுக் காணப்பட்டால், அப்படியான வேறுபாட்டினை வகை (Variety) என அழைக்கப்படும். உதாரணமாக வெள்ளை லெக்கோன், கறுப்பு லெக்கோன், பிறவுண் லெக்கோன் என்பன லெக்கோன் இனத்தைச் சேர்ந்த போதிலும் நிறத்தால் வேறுபடுவதால் அவை லெக்கோன் வகைகள் எனப் பிரிவு படுத்துகிறோம்.

குறிப்பிட்ட ஒரு சில (10) பேடுகளுடன் சேர்த்து ஒரு குடும்பமாக பிரித்து வளர்த்து சந்ததிகளை உருவாக்கும்போது அச்சந்ததியினரை மரபுவழி என அழைக்கப்படும். அக்குடும்பத்தில் ஏற்படும் ஒன்றுவிட்ட சகோதர, சகோதரிகளின் கோழிகளைத் தொடர்ந்து இனவிருத்தி செய்வதால் நெருங்கிய இரத்தத் தொடர்புள்ள பல சந்ததிகளை ஏற்படுத்தலாம். அவற்றுள் ஒரோமாதிரியான குணாதிசயங்களைக் கொண்ட பல பிரிவுகள் தோற்றம் பெறலாம். அவ்வாறான ஒரு சீரான குணாதிசயங்களைக் கொண்ட ஒவ்வொரு ஸெலிப்பிரிவுக் கோழிகளையும் மரபுவழிக் கோழிகள் (Strain) என வகுக்கலாம்.

மேலே கூறப்பட்ட இனங்களினதும் வகைகளினதும் பண்புகள் எதுவித மாற்றமுமின்றி சந்ததிக்கு மாற்றப்படுமானாலும் அவற்றின் இனவிருத்தியைத் தனிப்பட்ட பண்ணையாளர்சனும் மேற்கொள்ளலாம். ஆனால் மரபுவழிக் கோழிகளில் உ-ய; கைலைன், பப்கொக்) காணப்படும் பண்புகள் அடுத்துவரும் சந்ததிகளில் மாற்றம் பெறக்கூடுமானாலும் நாம் வளர்ப்பதற்கு வேண்டிய குணங்களைத் தொடர்ந்து குஞ்சு உற்பத்தியாளர்களிடமிருந்தே பெறவேண்டியுள்ளது.

கோழிகளின் குணாதிசயங்களைக் கருத்திற்கொண்டு இனங்கள், வகைகள், மரபு வழிக் கோழிகள், கலப்பினங்கள் எனப் பிரித்துநோக்கியபோதிலும் கோழிவளர்ப்போரினது நோக்கங்களைப் பூர்த்திசெய்யும்வகையில் கோழிகளைத் தேர்ந்தெடுத்து வளர்க்கவேண்டும் பொருளாதார ரீதியில் நோக்கும்போது அவற்றை முட்டை இனம், இறைச்சி இனம், இருநோக்கு இனம் எனப்பகுக்கப்படுகின்றன. அழகுக்காகவோ, பொழுதுபோக்குக்காகவோ வளர்க்கப்படும் இனங்கள் புறக்கணிக்கப்படவேண்டியனவே. தற்போது மரபு வழிக் கோழிகளும், கலப்பினக் கோழிகளும் விரும்பி வளர்க்கப்படுகின்ற போதிலும், அவற்றின்தோற்றத்திற்குத் தூய இனங்கள் அவசியம் என்பதை மறந்துவிடலாகாது. எனவே முக்கியமாக சில தூய இனங்கள் சிலவற்றையாகுதல் அறிந்திருத்தல் அவசியமானதாகும்.

வெள்ளை லெக்கோன் (White Leghorn)

இதன் தாயகம் இத்தாலி. சிறந்த முட்டை இனம், மிசவும் சுறுசுறுப்பானது. லெக்கோன் இனத்தில் 12 வகை இருந்தபோதிலும் ஒற்றைப் பூ வெள்ளை லெக்கோன் பிரசித்தி பெற்றுள்ளது. உலகின் எப்பகுதியிலும் வாழும் இயல்புடையது. விரைவில் வளர்ச்சியடைந்து முட்டை இடும் பருவத்தை அடையும் மிகச் சிறப்பான முட்டை இனமாகையால், முட்டை உற்பத்திக்கான கலப்பினங்கள் அனைத்தும் வெள்ளை லெக்கோனுடன் சேர்த்தே பெறப்படுகின்றன. மிசவும் வெருட்சியுடையவைகளும், தானே தனது உணவைத் தேடி உண்ணும் ஆற்றல் குறைவாகையாலும் இவை திறந்தவெளி வளர்ப்பு முறைக்கு உகந்ததல்ல.

ரோட்டுத் தீவுச் சிவப்பு (Rhode Island Red) (R. I. R)

ரோட் தீவுிலுள்ள லிட்டில் கொம்டன் என்னும் மாவட்டத்தில் அபிவிருத்தி செய்யப்பட்ட இனம். முட்டைக்காகவும், இறைச்சிக்காகவும் வளர்க்கக் கூடிய இனமாகையால் இரு நோக்கினம் எனப்படும். மென் சிவப்பு, கடுஞ்சிவப்பு நிறங்களில் காணப்படும் ஒற்றைப்பூ, மென் சிவப்பு நிறக் கோழிகளோ கூடிய முட்டைகளை இடுகின்றன. சிறகு கள் உடம்புடன் நெருங்கிக் காணப்படும். குஞ்சுப் பராயத்தில் விரைவான வளர்ச்சியுடையன இவை வெள்ளை லெக்கோனுடன் சேர்த்து நோவைட் என்னும் கலப்பினத்தை உருவாக்குகின்றன.

ஓஸ்ட்ரலொப் (Australopes)

இதன் தாயகம் அவுஸ்திரேலியா. சுறுப்பு நிறம், ஒற்றைப் பூ அமைப்பைக் கொண்டது. முட்டை உற்பத்திக்கு உகந்த இனம்.

கறுப்பு இறகும், வெள்ளைத் தோலுமுடையதாகையால் இறைச்சிக்கு ஏற்றதல்ல. குளிர்ப் பிரதேசங்களுக்கேற்றது. வைற் லெக்கோனுடன் சேர்ந்து ஒஸ்ரோ வைற் என்னும் கலப்பினத்தை உருவாக்குகின்றது

வெள்ளை ரொக் (White Rock)

இது ஓர் அமெரிக்க இனம். வெள்ளை, கறுப்பு, கரும் சிவப்பு ஆகிய நிறங்களில் காணப்பட்டாலும் வெள்ளை ரொக் இனமே சிறப்பானது. அதிசளவில் முட்டையிடும் ஆற்றல் கொண்டவையாயினும் அவற்றின் உடலமைப்பு இறைச்சிக்கே பயன்படுத்தக் கூடியவாறு உள்ளது. புரொயிலர் கலப்பினக் குஞ்சுகளை உற்பத்தி செய்வதற்கு இவை பயன்படுத்தப்படுகின்றன.

பல்வேறு இனங்கள் காணப்பட்ட போதிலும் அவற்றின் இயல்புகளை ஆராய முற்படும்போது முதலில் அவை உற்பத்தியாக்கப்பட்ட பிரதேசங்களை அடிப்படையாகக்கொண்டு வகைப்படுத்தி, அவற்றின் குணாதிசயங்களை நோக்கலாம்.

1. மத்திய தரைக்கடல் பகுதி:- (உ-ம்) லெக்கோன், அங்கோனா, மைனோக்கா.
2. அமெரிக்க வகுப்பு:- (உ-ம்) ரோட்டுத்தீவுச் சிவப்பு நியூஹாம்சயர், பிளிமத்தொக்
3. ஆங்கில வகுப்பு:- (உ-ம்) ஒஸ்ரலொப், கோர்ணிஸ், வெள்ளை ரொக்.
4. ஆசிய வகுப்பு:- (உ-ம்) அசில், வெள்ளடியன், பிரமா, இந்தியன் கேம்.

குணாதிசயங்கள்	மத்திய தரைக்கடல் பகுதி வகுப்பு	அமெரிக்க வகுப்பு	ஆங்கில வகுப்பு	ஆசிய வகுப்பு
நோக்கம்	முட்டைக்காக	இரு நோக்கு	இறைச்சிக்காக	பல நோக்கு
கோழியின் தோலின் நிறம்	மஞ்சள்	மஞ்சள்	வெள்ளை	வெள்ளை
காதுச் சோணை	வெள்ளை	சிவப்பு	சிவப்பு	சிவப்பு
முட்டையின் நிறம்	வெள்ளை	தவிட்டு நிறம்	தவிட்டு நிறம்	தவிட்டு நிறம்
அடைகாத்தல் பண்பு	இல்லை	இருக்கும்	இருக்கும்	இருக்கும்
கால்ப்பகுதி	சிறகற்றது	சிறகற்றது	சிறகற்றது	சிறகுள்ளது

கோழி இனங்களின் பண்புகள்

வேறுபட்ட இனக்கோழிகள் சிலவற்றின் நிறம், நிறை, அமைப்பு முட்டை உற்பத்தி போன்ற பண்புகள் சிலவற்றைப் பட்டியல் படுத்தி ஒப்பு நோக்குவோம்.

இனம்	நிறம்	பூஅமைப்பு	முட்டை யின் நிறம்	முட்டைத் தொகை	நிறை கிலோ. கிராம்.	
					ஆண்டுக்கு	பேடு சேவல்
லெக்கோன்	வெள்ளை கறுப்பு கபிலம்	தனிப் பூ நோஸ் பூ கற்றையானது	வெள்ளை	240	2	2.7
மைநோக்கா	வெள்ளை கறுப்பு பல் (Buff)	தனிப் பூ ,, நோஸ் பூ	வெள்ளை	200	2.25	3
அங்கோனாஸ்	கறுப்பு	தனிப் பூ நோஸ் பூ	வெள்ளை	200	2	2.7
தோட்டிவு சிவப்பு	வெண் சிவப்பு கரும் சிவப்பு	தனிப் பூ நோஸ் பூ	கபிலம்	180	2.75	3.5
பிளிமத் நொக்	வெள்ளை கறுப்பு வரி பல வெள்ளை	தனிப் பூ	கபிலம்	165	3.2	4
நியூகாம் சயர்	பொன் நிறம்	தனிப் பூ	கபிலம்	180	2.7	3.5
வெள்ளை நொக்	வெள்ளை கறுப்பு வெண் மஞ்சள்	நோஸ் பூ	கபிலம்	180		3.8
ஓஸ்ரலொப் சலெக்ஸ்	கறுப்பு	தனிப் பூ	கபிலம்	180	2.7	3.5
	வெள்ளை கறுப்பு கலந்த இறகுகள்	தனிப் பூ	கபிலம்	180	3	3.7
கோர்னிஸ்	வெள்ளை சிவப்பு பல்	அவரை வடிவானது	கபிலம்	120	3.2	4.2
அசில்	கறுப்பு சிவப்பு இறகுகளில் உண்டு	பட்டாணிக் கடலை வடிவம்	கபிலம்	120	3.5	4.5
பிரமா	வெள்ளை	அவரை வடிவம்	கபிலம்	120	3	3.7

குறிப்பு:- பிரமா போன்ற இனங்களில் வளர்ச்சி வேகம் குறைவு. சண்டைக்கு உகந்தன. பேட்டுக் கோழிகள் சிறப்பாகக் குஞ்சுகளை வளர்க்கக் கூடியன.

5. வளர்ப்புக் கோழிகளைக் தெரிதல்.

கோழிகளில் பல்வேறு இனங்கள், வகைகள், மரபு வழியானவை, கலப்பு இனங்கள் எனப்பட பிரிவுகள் உள்ளன எனவும், அவற்றின் பண்புகள் பற்றியும் முன்பு கூறப்பட்டுள்ளது. வர்த்தக நோக்கில் கோழி வளர்ப்போரின் அடிப்படை நோக்கம் உச்ச இலாபத்தினைப் பெற்றுக் கொள்வதேயாகும். அதாவது குறைந்த உற்பத்திச் செலவுடன் கூடிய முட்டைகளையோ அல்லது இறைச்சியினையோ உற்பத்திசெய்வதன் மூலம் உச்ச இலாபத்தினை அடையமுடியும். எனவே, உற்பத்தியாளர் தமது நோக்கத்திற்கமையவும் (முட்டை / இறைச்சி. நுகர்வோரின் விருப்பத்திற்கேற்பவும் (தரம், சுவை) சூழலுக்கேற்பவும் :கால நிலை வளர்ப்பு முறை போன்றவற்றை அவதானித்துப் பொருத்தமான இனத்தினைத் தெரிவுசெய்தல்வேண்டும். தெரிவுசெய்யப்பட்ட இனத்தொகுதியினுள் உற்பத்தித்திறன்மிக்க ஆரோக்கியமான கோழிகளைத்தெரிந்து வளர்த்தலும், தகுதியற்றவைற்றை காலத்துக்குக் காலம் கழித்தலும் இலாபத்தினை அதிகரிக்கச் செய்யும் செயல்முறைகளாகும். எனவே, நோக்கத்திற்கேற்ப கோழிகளைத் தெரிவுசெய்யும் முறையினை நோக்குவோம்.

முட்டை உற்பத்திக்கான கோழிகளைத் தெரிவு செய்தல்

முட்டையிட ஆரம்பித்து ஒரு வருட காலத்திற்குள் கூடுதலான முட்டைகளையிடும்இயல்புடையகோழிகளையே தெரிவுசெய்தல்வேண்டு. முட்டை உற்பத்தி அதிகரிக்க அதிகரிக்க உற்பத்திக்கான செலவு குறைவடைந்து செல்லும். அத்துடன் பராமரிப்புச் செலவினையும் கவனிக்க வேண்டும்.

முட்டை உற்பத்திக்கான கோழிகள் பாரம் குறைந்தனவாக இருப்பதே விரும்பத்தக்கது. பொதுவாக 2 கிலோகிராம் உயிர் நிறையுடைய முட்டையிடும் கோழியொன்று ஒரு வருடத்தில் 25 கிலோகிராம் உணவினை உண்ணும். ஆனால் 2 5 கிலோகிராம் உயிர்நிறையுடைய முட்டையிடும் கோழியொன்று ஒரு வருடத்தில் 38 கிலோகிராம் உணவினை உண்ணுமெனவும் அவதானிக்கப்பட்டுள்ளது. அதாவது ஒரு கிலோகிராம் உயிர் நிறைக்கு (ஒரு வருடத்திற்கு) 14 கிலோகிராம் உணவு தேவைப்படுகின்றது. கோழி வளர்ப்பில் 75-80 வீதமான செலவு உணவிற்கே ஆகும். எனவே, குறைந்த உணவை உட்கொண்டு கூடியளவு முட்டைகளை இடவல்ல உணவு மாற்றும் திறன்மிக்க கோழிகளையே தெரிவுசெய்தல் வேண்டும்.

கோழிகள் முட்டையிட ஆரம்பிக்கும்போது சிறிய முட்டைகளையே இடுகின்றன. இரண்டு மாத முடிவிலுள் உரிய பருமனை அடைந்து விடும். கோழிகள் முட்டையிட ஆரம்பித்து 2 மாத முடிவில் நடுத்தர பருமனுடையதாக (ஒருடசின் முட்டை நிறை 625-725 கிராமாக) இருக்கவேண்டும். தவிட்டு நிற்குகோதுடைய முட்டைகளையே நுகர்வோர் விரும்புகின்றனர். அத்துடன் பெரிய மஞ்சட் கருவும், தடித்த வெள்ளைக் கருவும் கொண்ட முட்டைகளையே நுகர்வோர் விரும்புகின்றனர்.

கோழிகள் பூரண வளர்ச்சியைப் பெற்றபின்பே முட்டையிட ஆரம்பிக்க வேண்டும் 4-4 1/2 மாதப் பருவத்தலேயே முட்டையிட ஆரம்பிக்கும் கோழிகள் சிறிய முட்டைகளை இடுவது மட்டுமன்றிப் பூரண வளர்ச்சியடையாமலும், உற்பத்தித்திறன் குறைந்தனவாகவும் காணப்படுகின்றன. முட்டையிடும் காலம் பிந்தும்போது அவற்றைப் பராமரிப்பதால் ஏற்படும் செலவு அதிகரித்துக்கொண்டே போகும். எனவே 5 1/2 மாதப் பசுவ வரை முட்டையிட ஆரம்பிக்காதிருப்பது விரும்பத்தக்கதன்று. இறப்புவிதம் குறைந்தனவாகவும், பிந்தி இறகு உதிர்த்துவனவாகவும், அடைகிடவாப் பண்புடையனவாகவும், வெருட்சியற்றனவாகவும், தன் ஊண் உண்ணல், முட்டைகளைக் கொத்திக் குடித்தல் போன்ற தீய பழக்கங்களும் அற்றனவாகவும் உள்ள கோழிகளையே தெரிவு செய்துவளர்த்தல் வேண்டும்.

இன இயல்புகளின் அடிப்படையில் மேற்கூறப்பட்ட பண்புகளைக் கொண்ட இனக் கோழிகளைத் தெரிவுசெய்து வளர்க்க வேண்டும். அவற்றுள் தகுதியற்ற கோழிகளை இனம் கண்டு கழித்தல் அவசியம் ஆகும். சிறந்த இன இயல்புகளைக் கொண்ட கோழிகளிலும் முட்டை உற்பத்தித் திறன் குறைந்த சில கோழிகள் இருக்கலாம். பொதுவாக 50-80 வீதமான கோழிகள் முட்டையிட வேண்டும். அதாவது 100 கோழிகளை வளர்ச்சும் ஒருவர் நாளொன்றுக்கு 60-80 முட்டைகளை யாவது பெறும்பட்சத்திலேயே பண்ணையாளன் இலாபத்தினை அடைய முடியும். ஆனால் அவ்வாறு முட்டையிடாத அல்லது மிகக் குறைந்த முட்டையிடும் கோழிகள் இருப்பின் பண்ணையில் கிடைக்கும் இலாபத்தை எதிர்க்கணிய நிலைக்கு நட்டத்திற்கு இட்டுச்செல்லக்கூடும்.

எனவே பண்ணையாளன் மாதமிரு தடவையாவது கோழிகளை அவதானித்து தகுதியற்ற கோழிகளைக் கழித்துவிடவேண்டும். தெரிவு செய்யக்கூடிய கோழிகளினதும் கழிக்கவேண்டிய கோழிகளினதும் இயல்புகளை அறிந்துகொள்வதன் மூலம் தகுதியற்ற கோழிகளை உரிய நேரத்தில் கழிப்பதனால் கூடுதலான லாபத்தை அடையமுடியும்.

முட்டையுற்புத் திக்கான கோழி கள் தெரிதல்	வளர்க்கக் கூடியன	கழிக்க வேண்டியன.
தாடை, பூ	அழகான, ஒழுங்கான கரும் சிவப்பு நிறமான	சுருங்கிய, காய்ந்த, வெண் சிவப்பு நிறமான
தலை	சதுர அமைப்புடையது.	நீளமான, ஒடுங்கியது.
சொண்டு	வெளிறிய	மஞ்ச நிறமானள்
கண்	பிரகாசமான	உட் குழிந்த, பிரகாசமற்ற
கண் இமை, காதுச்சோணை, குதம், சொண்டு கால் நிறம்	பிரகாசமான, வெளிறிய.	மஞ்சள் படிந்த.
தீனிப் பை.	பெரியது	சுருங்கியது.
வயிறு	மென்மையான, பருத்த மெல்லிய தோலினால் மூடப்பட்ட	இறுக்கமான, சுருங்கிய, தடித்த தோலினால் மூடப்பட்ட.
இடுப்பெலும்பு	மெல்லியதாக, இடைவெளி கூடியதாக (4 விரல் அளவு).	வனமையான, மொத்த மான, இடைவெளிகுறைந்த தாக (2-3 விரல் அளவு)
இடுப்பெலும்புக் கும் நெஞ்செலும் புக்கும் இடை	இடைவெளி கூட	இடைவெளி குறைய
குதம்	பெரிதாகவும். நீள்வட்ட மாகவும், ஈரலிப்பாகவும்	சிறிதாகவும், காய்ந்து சுருங் கியும் மஞ்சள் நிறமாகவும்.
இறகு.	உடலுடன் நெருக்கமானது கூடுதலான இறகுவளர்ச்சி	வெளிறி, குறைந்த இரத் தோட்ட முள்ள, குறை வான இறகுவளர்ச்சி.
உடல்	கொழுப்பற்றதாகவும், மென்மையாகவும்.	கொழுப்புடனும், வன்மையாகவும்
உடல் நிலை	வீரியமானது, சுறுசுறுப் பானது.	பலவீனமானது, சோம்பலானது.
உடல் நிறை	சராசரி நிறை	குறைவாக அல்லது கூடுதலாக
இறகுதிர்த்தல்	பிந்தி, விரைவாக	முந்தி, ஆறுதலாக

6. இறைச்சி உற்பத்திக்கான கோழிகளைத் தெரிதல்.

தெரிதல்.

வெள்ளைறொக், வெள்ளைக் கோர்ணில், பிளீமத்றொக் போன்ற இனங்களின் கலப்பினங்களே இறைச்சி உற்பத்திக்கான கோழிகளாக தற்பொழுது பயன்படுத்தப்படுகின்றன. அக்கலப்பினங்கள் வீரியமான வளர்ச்சியுடையனவாகவும், உணவை இறைச்சியாக மாற்றும் திறன் மிக்கவையாகவும் காணப்படுவதால் இறைச்சி உற்பத்திக்கு அக்கலப்பினங்கள் பிரபல்யம் வாய்ந்தவையாகவுள்ளன. அவை 10-12 வாரங்களில் 3-3.5 கி.கி. தீனை உண்டு 1.5 கி.கி. நிறை இறைச்சியை உற்பத்தி யாக்கவல்லன எனக் கணக்கிடப்பட்டுள்ளன. இறைச்சிக் கோழிகளை 75 நாள் பருவம் வரையிலேயே பராமரிப்பதனால் நாம் வளர்க்கப் போகும் இனங்களினதோ கலப்பினங்களினதோ சந்ததிப் பண்புகளை அறிவதுடன் குஞ்சுக்காகத் தெரிவுசெய்தல் மட்டுமே அவசியமாகின்றது. முட்டையினக் கோழிகளைப்போன்று வளர்பருவத்திலோ, முட்டையிடும் பருவத்திலோ அவற்றைத் தெரிவுசெய்யவேண்டிய அவசியம் ஏற்படுவதில்லை.

இறைச்சியினக் கோழிகளில் இருக்கவேண்டிய இயற்கைகள்:

1. அதிகக்கிரம் வளர்ச்சியடையக் கூடியதாக இருக்கவேண்டும்.
2. வீரவான இறகு வளர்ச்சி.
3. இறகுகள் வெள்ளை நிறமாக இருத்தல் நன்று.
4. அகன்ற, ஆழமான உடல் அமைப்பு உடையதாக இருத்தல் வேண்டும்.
5. உணவை இறைச்சியாக மாற்றும் திறன் மிக்கவையாக இருக்க வேண்டும்.
6. மார்பு, தொடையில் அதிக தசை இருத்தல் வேண்டும்.
7. இறப்பு வீதம் குறைவாக இருத்தல் வேண்டும்.
8. சுத்தம் செய்தபின் இறைச்சி நிறை கூடிய வீதம் (66%-72% வரை) இருக்கவேண்டும்.

மேற் கூறப்பட்ட இயல்புகளையுடைய கலப்பினக் குஞ்சுகளே இறைச்சிக்காக வளர்க்கப்படுகின்றது. அவ்வாறான கலப்பினங்கள் சில:-

1. கையுறோ
2. சிறிஸ்தொம்போ
3. லாமான்

வளர்ப்புக்குகந்த இறைச்சிக் குஞ்சுகளில் இருக்கவேண்டிய பண்புகள்:

1. தடித்த கால்களையும், பிரகாசமான வட்டமான நகங்களையும் வீரியமான, தேகாரோக்கியமான தோற்றத்தினைக் கொண்டிருக்க வேண்டும்.
2. இனத்துக்கேற்ற நிறத்தை உடையனவாக இருக்கவேண்டும்.
3. நடுத்தர பருமன் உடையதாக இருக்க வேண்டும்.
4. சிறிய உடலமைப்பு உடையவைகளும், அங்கவீனமானவையும் கழிக்கப்பட வேண்டும்.
5. அகன்ற ஆழமான உடலமைப்பைக் கொண்டிருக்கவேண்டும். மார்பிலும், தொடையிலும் அதிக இறைச்சியுடையதாகவும், பாரம் குறைந்த எலும்புகளைக்கொண்டதாகவும் உடலமைப்பு இருக்க வேண்டும்.

சிறப்பான குஞ்சுகளைத் தெரிவுசெய்து வளர்ப்பதனால் ஏற்படக் கூடிய நன்மைகள் பின்வருமாறு:-

1. நோய் ஏற்படல், இறப்பு வீதம் என்பன குறைவாகும்.
2. கூடிய உணவுமாற்றும் திறன், உற்பத்தி அதிகரிப்பு ஏற்படும்.
3. சுலபமான பராமரிப்பு, குறைவான மருந்துச் செலவு என்பன.
4. வீரியமான வளர்ச்சியுடையதாகையால் விரைவில் சந்தைப்படுத்தல்.
5. கூடிய இலாபம் கிடைக்கும்.

கிராமிய மட்டத்தில் குஞ்சு உற்பத்தியில் ஈடுபடுவோர், தமது சேவல் குஞ்சுகளை ஒரு மாத வயதுப் பருவத்தில் பிரித்து வேறாக்கி வளர்ப்பதன் மூலம் கூடிய இலாபத்தைப் பெறலாம். சேவல் குஞ்சுகளுக்கு மிக மலிவானதும், கூடிய புரதமுள்ளதுமான மீன் கழிவுகள், கசாப்புக் கடைகளில் கிடைக்கும் சூருதி முதலியவற்றை அவற்றின் உணவில் சேர்ப்பதன் மூலம் இறைச்சி உற்பத்தியை அதிகரிக்கச் செய்து கூடிய இலாபத்தினைப் பெறலாம்.

4. அடை கையத்தல்

கருவுற்ற கோழி முட்டையிலிருந்து குஞ்சுகளைப் பெற்றுக் கொள்ளும் செயல்முறையே அடைகாத்தல் எனப்படும். இயற்கையில் ஒரு கோழி 10-15 முட்டைகளை அடைகாக்கவல்லது. அவ்வாறு கோழியினைப் பயன்படுத்தி குஞ்சுகளைப் பொரிக்கச்செய்யும் முறை "இயற்கை முறை" எனப்படும். பெருமளவில் குஞ்சுகளைப் பொரிக்கச் செய்வதற்கு குஞ்சு பொரிக்கும் சாதனங்களைப் பயன்படுத்தலாம். மின்சாரத்தினையோ அல்லது மூண்டெண்ணெயினையோ பயன்படுத்தி வெப்ப நீரினாலோ அல்லது வெப்பக் காற்றினாலோ வெப்பம் வழங்கப்பட்டு குஞ்சு பொரிக்கச் செய்யும்முறை "செயற்கை முறை" எனப்படும். எவ்வாறாயினும் குஞ்சு பொரிக்க 21 நாட்கள் எடுக்கும்.

அடை காத்தல்

இயற்கை முறை

செயற்கை முறை

- | | |
|--|---|
| 1. அடைக்கோழியைப் பயன்படுத்தல் | அடைப்பொறியைப்பயன்படுத்தல் |
| 2. 10-15 முட்டைகளையே குஞ்சு பொரிக்கச்செய்யலாம். | பல்லாயிரக்கணக்கான முட்டைகளையும் குஞ்சு பொரிக்கச் செய்யலாம் |
| 3. குறைந்த விலையில் அடைக்கோழியை வாங்கிக் கொள்ளலாம். | தரமான, சிறிய அளவிலான அடைப்பொறியை வாங்குவது சிரமம். |
| 4. தொழில் நுட்ப அறிவு தேவையில்லை. | தொழில் நுட்ப அறிவு தேவை. |
| 5. அடை முட்டைகளை நாள்தோறும் கோழியே புரட்டிக் கொள்ளும். | அடை முட்டைகளைக் கையாலோ, கருவி உபயோகத்தினாலோ நாள்தோறும் புரட்ட வேண்டும். |
| 6. எப்பொழுதும் அடைக்கோழியைப் பெற்றுக் கொள்வது சிரமம். | எந்தநேரமும் அடைப்பொறியினை இயங்க வைக்கலாம். |
| 7. குஞ்சு பொரிக்கும் வீதம் 80-100% | குஞ்சு பொரிக்கும் வீதம் 60-80% |
| 8. குஞ்சுகளை அடைக்கோழியே வளர்க்கும். | குஞ்சு வதியில் குஞ்சுகளை விட்டு செயற்கை வெப்பம் வழங்கிவளர்க்க வேண்டும். |

அடைக்கு முட்டை பெறக்கூடிய கோழிகள்

முட்டையிட ஆரம்பித்து 4 மாதங்களின்பின் 10-11 மாதம் வரை இடும் முட்டைகள் சிறந்தன. முட்டை உற்பத்திக்கு தகுதியற்ற கோழி

களைக் கழித்தல் வேண்டும். பேடு சேவல் விகிதாசாரம் பாரம் குறைந்த இனங்களாயின் 12:1 ஆகவும் பாரங்கூடிய இனங்களாயின் 8:1 ஆகவும் இருத்தல் வேண்டும். கூட்டில் சேவல்கள் விட்டு 24 மணித்தியாலத்தின் பின் பெறப்பட்ட சில முட்டைகள் கருக்கட்டப்பட்டவையாக இருக்குமெனிலும் உயர் வீத கருக்கட்டல் முட்டைகளைப் பெறுவதற்காக தொடர்ந்து 10 நாட்களுக்கு மேலாக சேவல்களுடன் சேர்ந்து நிற்கும் பேடுகளிலிருந்தே முட்டைகளைப் பெறவேண்டும். கோழிகள் புல்லோறும் போன்ற சந்ததி நோய்களினால் பாதிக்கப்படாதவையென உறுதிப்படுத்தப்பட்டவைகளாக இருத்தல்வேண்டும். சமச்சீர் உணவு வழங்கப்படும் கோழிகளிலிருந்தே முட்டைகள் பெறப்பட வேண்டும். உணவில் உயிர்ச்சத்துக்கள், கனிப்பொருட்கள் பற்றாக்குறை ஏற்படுவதினால் பொரிப்பு வீதம் குறைவடையலாம். குஞ்சுகள் முட்டையினுள்ளேயே குஞ்சு இறக்கக் கூடும். சில சந்தர்ப்பங்களில் கால் விரல்கள் சுருளுதல் போன்ற பாதிப்புக்களும் உண்டாகலாம்.

அடை வைப்பதற்கான முட்டைகள் களஞ்சியப்படுத்தல்.

மேற் கூறியவாறு தகுதியான கோழிகளிலிருந்து பாதுகாப்பாகப் பெறப்பட்ட அழுக்கற்ற முட்டைகளை 50° - 55° வரையான வெப்பநிலையில் 80% ஈரப்பதன் உள்ள சூழ்நிலையில் ஒரு வாரம் வரை சேமித்துவைக்கலாம். முட்டைகள் மணத்தினை உள்ளொடுக்கக்கூடியன வாகையால் வெண்காயம், உள்ளி, மண்ணெண்ணெய் போன்ற மணமுள்ள பொருட்களுடன் முட்டைகளைச் சேமித்து வைத்தல் கூடாது சாதாரண சூழ்நிலையில் முட்டையிட்டு 24 மணித்தியாலத்தின் பின்பு முடியுமானவரை விரைவாக அடைவைப்பது விரும்பத்தக்கது. வெளியீடங்களிலிருந்து கொண்டுவரப்பட்ட முட்டைகளாயின் 24 மணித்தியாலம்சேமித்து வைத்து பின் அடை வைக்கலாம். முட்டைகளைச் சேமிக்கும்போது முட்டையின் ஒடுங்கிய முனைப்பக்கம் கீழ்நோக்கி இருக்கக்கூடியவாறு வைத்தல் வேண்டும்.

அடைக்கு முட்டைகளைத் தெரிவு செய்தல்.

1. தரமான ஆரோக்கியமான கருவளமுள்ள கோழிகளிலிருந்து (முன்) கற்றவாறு. முட்டைகள் பெறப்பட வேண்டும்.
2. மேலே குறிப்பிட்டவாறு ஒழுங்காகக் களஞ்சியப்படுத்திய முட்டைகளாக இருக்க வேண்டும்.
3. 2ம் நாளிலிருந்து 7 நாட்களுக்கு உட்பட்டவையாக இருக்க வேண்டும். (நாள் கூடும்போது குஞ்சு வீதம் குறையும்)
4. (இனத்துக்கேற்ப) நடுத்தரப் பருமனுடைய முட்டைகளாகவும் ஒழுங்கான ஓவல் வடிவுடையதாகவும் இருக்க வேண்டும்.

5. நீளமான அல்லது வட்டமான அல்லது ஒழுங்கற்ற தோற்றமுடைய முட்டைகள் கழிக்கப்பட வேண்டும்.
6. முட்டை ஓட்டில் வித்தியாசமான நிறம், அழுத்தமற்ற நிலை. புள்ளிகள் காணப்படல், கூடியதாகும் துவாரங்கள், மயிர் வெடிப்புக்கள் காணப்படல், ஒரு மிகவும் தடிப்பாக அல்லது மிக மெல்லியதாக இருத்தல் போன்ற அம்சங்கள் காணப்படில் அவை கழிக்கப்பட வேண்டும்.
7. முட்டையில் உட்பாகத்தில் இரத்தக்கறை ஏதுமிருப்பில் (வெளிச்சப் பரிசோதனை மூலம் அறியலாம்,) அவை கழிக்கப்பட வேண்டும்.
8. முட்டைகள் 55-60 கிராம் நிறையுடையனவாகவும், அவற்றின் வெள்ளை, மஞ்சள் பாகங்களின் விகிதம் 2 : 1 ஆகவும் இருத்தல் விரும்பத்தக்கது.

அடை வைத்தல் சியற்கை முறை:

இம்முறையில் அடைவைத்தலுக்கு முதலில் அடைக்கோழியைத் தெரிவுசெய்கல் வேண்டும். அடைக்கோழிகள் முட்டையிடுதலை நிறுத்தும். 14, தாடை, கன்னம், கர்ப்ப அவயங்கள் என்பன கருங்கி, வெளிறிக் காணப்படும். உடல் வெப்பம் 105° F ஆக அதிகரிக்கும். சுகம் சுருங்கியும், காய்ந்துமிருக்கும். உணவு உண்ணாதல், நீர் குடித்தல் என்பன குறைவாக இருக்கும். தாம் முன்பு முட்டையிட்ட (மறைவான) இடத்தில் படுத்திருக்கும். அவ்விடத்தில் முட்டைகளை வைத்தால் தனது நெஞ்சின் சீம்ப்பகுதியில் வைத்துக்கொண்டு படுத்திருக்கும். அவற்றை வெளியே கொண்டுவந்துவிட்டால் இறகுகளைச் சிவிர்த்துக்கொண்டு "கொக் கொக்" என ஒருவாறு சத்தமிடும்.

அடைக்கோழிகள் எல்லாவற்றையும் அடைவைத்தலுக்குப் பயன்படுத்தலாம் எனக் கூறமுடியாது. தேகாரோக்கியமுள்ள, பரசீவிகளின் (குடற்பழு, பேன், உண்ணி) தாக்கமற்ற, நெருட்கியற்ற கோழிகளையே தெரிவுசெய்ய வேண்டும். கால் நகங்கள் பெரிதாக இருப்பின் அவற்றை வெட்டிவிட வேண்டும். உண்ணி, பேன் என்பன காணப்பட்டால் கமெக்சின் போன்ற இரசாயன நாசினிகளைப் பயன்படுத்தி அவற்றை நீக்கிய பின்பே அடைவைத்தலுக்குப் பயன்படுத்தலாம். கட்டைக்கால் களும், அகன்ற நெஞ்சும், பருத்த செட்டைகளும் உடைய, பாரம் குறைந்த கோழிகளே அடைவைத்தலுக்கு ஏற்றவையாகும்,

மேற்கூறிய பண்புகளோடு கூடிய தகுதியான கோழியைப் போலி முட்டைகளுடன் அடைப்பெட்டியில் அமைதியான இடத்தில் வைத்து மூடிவிட வேண்டும். முட்டைகளை ஏற்று அடைகிடக்கும் பழக்கம் காணப்படின அவற்றை அடை வைத்தலுக்குப் பயன்படுத்தலாம்.

மேலே கூறப்பட்டவாறு தெரிவுசெய்து தயார்படுத்திய கோழியை அடைவைத்தலுக்குப் பயன்படுத்தலாம். முட்டைகளை 40-45 செ.மீ. நீள அகலமான மரப்பெட்டி, கூடை (நடுப்பகுதியை குறுக்காக உடைத்த) பாணை போன்ற கலன்களை உபயோகிக்கலாம். தொற்று நீக்கப்பட்ட அடைப் பெட்டியின் அடிப்பாகத்தில் ஈர மண்ணிட்டு, அதன் மேல் துண்டுகளாக்கப்பட்ட வைக்கோல், உமி போன்றவற்றால் மையத்தில் ஆழமாகவும், ஓரங்கள் உயர்ந்தும் இருக்குமாறு வட்டமாக அமைத்தல் வேண்டும் அடிப்பாகத்தில் பரப்பப்படும் ஈர மண் தரமான ஈரப் பதனை ஏற்படுத்த உதவும். ஒதுக்குப்புறமான, பாதுகாப்பான அறையில் ஓரளவு இருட்டான மூலையில் அடை வைத்தல்வேண்டும். சாதாரணமாக 12-15 முட்டைகள் வரை ஒரு கோழிக்கு அடைவைக்கலாம். பொதுவாக 21-ம் நாள் குஞ்சுகள் வெளிவரும். அறை வெப்பநிலை மாற்றத்துக்கேற்ப குஞ்சு பொரிக்கும் காலம் ஒரு நாளால் மாறுபடலாம்.

மேலே கூறியதுபோல முட்டைப் பெட்டியின் நடுப்பகுதியில் தெரிவு செய்து பெறப்பட்ட முட்டைகளை அடுக்கி வைத்துவிட்டு அடைக் கோழியை அப்பெட்டியுள் விடவேண்டும். மாலைப் பொழுதே விரும்பத்தக்கது. அடைக்கோழியானது மெதுவாகப் படுத்துக்கொண்டு முட்டைகளைத் தனது நெஞ்சின் கீழ்ப்பகுதிக்குள் வைத்துச் செட்டையால் மூடிக்கொள்ளும். முதல் 24 மணித்தியாலமும் கோழியை வெளியே எடுக்கக்கூடாது. இருட்டறையாயின் அடைப்பெட்டியை மூடிவிட வேண்டியதில்லை. சற்று சலனமுள்ள இடமாயின் நன்கு காற்று உட்புகக்கூடிய கூடை போன்றவற்றால் மூடிவிடுதல் வேண்டும். ஒவ்வொரு நாளும் ஒருமுறை 10-15 நிமிடம் வரை) உணவு உண்பதற்கும், கழிவை அகற்றவும், அப்பியாசத்திற்குமாக வெளியே வர அனுமதிக்கவேண்டும்.

அடைக்கோழி வெளியே வரும்போது சுலபமாகச் சமிபாடடையக் கூடிய தானிய உணவுகளும், சுத்தமான நீரும் வழங்க வேண்டும். எச்சந்தர்ப்பத்திலும் முட்டைப் பெட்டிக்குள் உணவோ, நீரோ வைத்தலாகாது. 6-ம், 7-ம் நாட்களில் முட்டைகளை வெளிச்சத்தின் உதவியுடன் பரிசோதித்துப் பார்க்கலாம்.

தடித்த கடதாசிப் பெட்டியில் விட்டத்திற்கேற்ப குழாயினைத் தயாரித்தல் வேண்டும். முட்டையினைப் பெருவிரலினால் ஒழுபக்கத்தையும் சுட்டுவிரல், நடுவிரல்களினால் மறுபக்கத்தையும் பிடித்துக்

துக்கொண்டு கடதாசிக் குழாயின் ஒரு பகுதியில் வைத்து சூரிய ஒளி மூலமோ, மின் ஒளி மூலமோ பரிசோதிக்கலாம். கரு வளர்ச்சியடையும் முட்டைகள் தெளிவில்லாமலும், சிலந்திவலை அமைப்புடனும் காணப்படும். கருவற்ற முட்டைகள் மிகவும் தெளிவாகக் காட்சியளிக்கும் முட்டைகளை முட்டைப் பெட்டியிலிருந்து அகற்றி உணவிற்குப் பயன்படுத்தலாம். 18ம், 19ம் நாட்களில் முட்டைகளை 2ம் தடவை பரிசோதித்து, பழுதடைந்த முட்டைகளை முட்டைப் பெட்டியிலிருந்து அகற்றிவிடலாம். 18-ம் நாளில் முட்டைகளை 39° செ. வெந்நீரில் 1 நிமிடம் விடும்போது குஞ்சுகள் உள்ள முட்டைகள் தாமாகவே அசைவதனை அவதானிக்கலாம். சில சந்தர்ப்பங்களில் முட்டைக்குள் குஞ்சுகள் சத்தமிடுவதையும் அவதானிக்க முடியும்.

19ம் நாளின் பின்பு குஞ்சு பொரித்து வெளியேறும் வரை கோழியை எச்சந்தர்ப்பத்திலும் வெளியேற அனுமதிக்கக் கூடாது. 20ம் 21ம் நாளில் அனைத்துக் குஞ்சுகளும் பொரித்துவிடும். 22ம் நாளிலும் வெளிவராது முட்டையுள் காணப்படும் குஞ்சுகள் நிச்சயமாக பலவீனமுற்றவை யாகையால் அவற்றைக் கவனிக்க வேண்டியதில்லை. பின்பு பொரிக்கும் குஞ்சுகள் பொருளாதார ரீதியில் நோக்குமிடத்து வளர்ப்பதற்கு உக்தவைவல்ல.

செயற்கை முறை.

முட்டையில் உள்ள கருவானது வளர்ச்சியுற்றுக் குஞ்சுகளாக வெளி வருவதற்கு தகுந்த வெப்பநிலையும், ஈரப்பதனுமே அவசியமாகும். கரு வளர்ச்சிக்கு அடைக்கோழியினால் வழங்கப்படும் வெப்பத்தை செயற்கை முறையில் (மண்ணெண்ணை விளக்கு அல்லது மின்குமிழ் பொருத்தப்பட்ட) அடைப் பொறி (Incubator) மூலம் வழங்கி குஞ்சு பொரிக்கச் செய்தலையே செயற்கைமுறை அடைவைத்தல் எனப்படும். அடை பொறிகள் மூலம் 100 தொடக்கம் பல ஆயிரக்கணக்கான முட்டைகளை ஒரே சமயத்தில் பொரிக்கச் செய்ய முடியும். இன்று மக்கள் வேண்டி நிற்கும் (கோழிக்குஞ்சு) தேவையை பூர்த்தி செய்ய செயற்கை முறை அடை வைத்தல் அவசியமாகின்றது.

செயற்கை முறையில் குஞ்சுகளைப் பொரிக்கச்செய்யும் அடை பொறிகளை இருவகையாகப் பிரிக்கலாம். அவையாவன :-

1. காற்றுச் சுற்றோட்டமுள்ள அடைபொறி.
2. காற்றுச் சுற்றோட்டமற்ற அடைபொறி.

காற்றுச் சுற்றோட்டமுள்ள அடைப்பொறிகளில் அதிகளவில் (பல ஆயிரக்கணக்கான முட்டைகளை) அடைவைக்கலாம். மின்சாரத்தினால் பயன்படுத்தி வெப்பம் வழங்கப்படும். அடைபொறியில் பொருத்தப்

பட்ட காற்றாடியின் சுழற்சியினால் வெப்பம் சமமாகப் பரப்பப்படும்; அடைபொறியில் வெப்பம் அதிகரிக்கும்போது தேமோஸ்தாற் (Thermostat) இன் தொழிற்பாட்டினால் மின் தடைப்படும். அதன் மூலம் வெப்பம் கட்டுப்படுத்தப்படும். ஈரப்பதனைக் கட்டுப்படுத்தும் அமைப்பும் உண்டு. முட்டைகளை 8 மணித்தியாலத்திற்கு ஒரு தடவை திருப்புவதற்கு தன்னியக்கக் கருவிகள் பயன்படுத்தப்படுகின்றன.

காற்றுச்சுற்றோட்டமற்ற அடைப்பொறிகளில் (சிறிய அமைப்புடையவை) 50 - 500 முட்டைகள் வரை அடைவைக்கலாம். மண்ணெண்ணை அல்லது மின்சாரம் மூலம் வெப்பம் வழங்கப்படும். தேமோஸ்தாற் மூலம் வெப்பம் கட்டுப்படுத்தப்படும். முட்டைகள் நாளொன்றிற்கு 3-4 தடவை கையினால் திருப்பப்படும்.

குஞ்சு பொரிக்கும் வீதம் முக்கியமாக இரு காரணிகளில் தங்கியுள்ளன. அவையாவன:-

1. கருவளம் கொண்ட முட்டை
2. பொரித்தலுக்கு உகந்த சூழ்நிலை

கருவளம் கொண்ட முட்டைகளைப் பெற்றுக்கொள்வதற்காகவே அடைக்கு முட்டை பெறுவதற்கான கோழிகளைத் தெரிவுசெய்து, ஏற்ற முறையில் பராமரித்துப் பெறப்பட்ட முட்டைகளிலிருந்து தெரிவு செய்து, அடைவைத்தலுக்குப் பயன்படுத்துகின்றோம். முக்கியமாக செயற்கைமுறையில் அடைவைக்கும்போது குஞ்சு பொரித்தலுக்கு உகந்த சூழ்நிலையை (வெப்பம், ஈரப்பதன்) ஏற்படுத்தும் வகையில் அடை பொறியை நன்கு பராமரிக்க வேண்டும்.

செயற்கை முறையில் அடை வைத்தல்:

நல்ல காற்றோட்டம் உள்ள சுத்தமான அறைகளில் அடைபொறிகளை வைக்கவேண்டும். முட்டைகளை அடைவைப்பதற்கு ஒருவாரம் முன்பாகவே அடைபொறியைத் தொற்றுநீக்கி, இயக்கி. சரியான வெப்ப நிலையில் இயங்குகின்றதா என அவதானித்தல் வேண்டும்.

சிறிய (மண்ணெண்ணெய்) அடை பொறிகளின் உட்புற வெப்பம் முதல் 2 வாரங்களும் 101.5°F ஆகவும், மூன்றாம் கிழமை 102.5°F ஆகவும் இருக்கவேண்டும், பெரிய (மின்) அடைபொறிகளில் தொடர்ந்து 109°F வெப்பம் வழங்கப்படவேண்டும். வெப்பநிலை 96°Fக்கு குறைவாகவோ அல்லது 103.5°Fக்கு மேலாகவோ இருக்குமாயின் முட்டைகள் பர்திப்புக்குள்ளாகும். 109°Fக்குமேல் வெப்பம் அதிகரிக்குமாயின் கரு அனைத்தும் உடனடியாகவே இறந்துவிடும். தாழ்வெப்பநிலை ஏற்படும்போது தாமதமாகக் குஞ்சுகள் பொரித்தல், சீரற்ற உடல் நிலையுடன் கூடிய நொண்டிக் குஞ்சுகள் உருவாகுதல், குஞ்சு

கள் இறத்தல் போன்ற பாதிப்புக்களுக்குள்ளாகும். வெப்பநிலை சற்று அதிகரிக்கும்போது சிறிய குஞ்சுகளாகவும், விரைவாகவும், மஞ்சட்கரு பூரணமாக உள்ளெடுக்கப்படாத குஞ்சுகளாகவும் பொரித்தல், இறப்பு வீதம் அதிகரித்தல், குஞ்சுகள் தோலுடன் ஒட்டி இருத்தல் போன்ற பாதிப்புக்கள் ஏற்படும்.

ஈரப்பதன் 60%-70% வரை இருத்தல்வேண்டும், ஈரப்பதன் அதிகரிக்குமாயின் குஞ்சுகள் விரைவில் பொரிக்கும். அவை நனைந்த, ஓட்டும் தன்மையுள்ள தோற்றமுடையனவாக இருக்கும். ஈரப்பதன் தாழ்நிலையை அடையுமாயின் எலும்பு வளர்ச்சி பாதிக்கப்படும். குஞ்சுகள் சிறியனவாகவும், ஓட்டுடன் ஒட்டியும் காணப்படும். தகுந்த சாரீரப் பதனை ஏற்படுத்த அடைபொறிகளின் (கீழ்ப் பகுதியில்) நீர்த்தட்டுக்கள் வைக்கப்படும்,

அடைபொறிகளில் காபனீரொட்சைட்டு வெளியேறவும், ஓட்சிசன் கிடைக்கவும் ஏற்ற வகையில் காற்றோட்ட வசதி இருக்கவேண்டும்.

மஞ்சட்கருவில் மிதந்திருக்கும் கருவானது முட்டை ஓட்டில் ஒட்டிக்கொள்ளாவண்ணம் ஒவ்வொரு நாளும் 3 தடவையாவது (8 மணித்தியாலத்திற்கு ஒரு தடவை) திருப்புதல்வேண்டும் 18-ம்நாளின் பின் முட்டைகளைத் திருப்பக் கூடாது. முட்டைத் தட்டுகளைத் திருப்புவதற்கு என அடைபொறிகளின் தட்டுகளுடன் பொருத்தப்பட்ட கைபிடி அமைக்கப்பட்டுள்ளது. திருத்திய நவீன அடைபொறிகளில் தட்டுக்களைத் திருப்புதல் தன்னியக்கமாக நடைபெறக் கூடியதாக உள்ளது.

அடைவைத்து 7-ம் நாள் முட்டைகளைச் சோதிப்பதன் மூலம் கருவளர்ச்சியுறாத முட்டைகளை அடைப்பொறியால் எடுத்து உணவிற்குப் பயன்படுத்தலாம். 18-ம் நாளில் 2-ம் தடவையாக பரிசோதித்த பின்பு பொரிக்கும் அறைக்கு மாற்றவேண்டும் முட்டை பொரிக்கும் போது சாரீரப்பதன் 60%ல் இருப்பது நன்று.

21-ம் நாளில் குஞ்சுகள் பொரித்தவுடன் தன்னீர்த்தட்டுகளை அகற்றி காற்றுத் துவாரத்தினைத் திறந்துவிட வேண்டும்.

தன்னியல்பாக முட்டையினின்றும் வெளிவந்த ஆரோக்கியமான குஞ்சுகள் வளர்ப்பிற்குப் பயன்படுத்தலாம். அடையாளமிடப்பட்டு குஞ்சு வெளிவர முடியாத நிலை காணப்படுமிடத்து, அவை வெளிவர உதவவேண்டும்.

குஞ்சுகள் வெளிவராத பழுதடைந்த முட்டைகள், இறந்த குஞ்சுகள் அனைத்தும் வேகவைத்துப் பன்றி உணவுக்குப் பயன்படுத்தலாம்.

ஒரு நாள் வயதுடைய குஞ்சுகளை அடைக் கோழியின் உதவியுடன் வளர்க்கலாம். பெருந்தொகையான குஞ்சுகளை வளர்க்க விரும்புவோர் குஞ்சு வதிகளில் செயற்கை முறையில் வெப்பம் வழங்கி வளர்க்கலாம். எவ்வாறாயினும் அவற்றின் வளர்ச்சிக் காலத்தில் (1 மாதப் பருவம் வரை) குஞ்சுகள் பராமரிப்பு அவசியம். போதிய கண்காணிப்பு இல்லாதவிடத்து இறப்புவிதம் அதிகரிப்பது மட்டுமன்றி எதிர்காலத்தில் முட்டை உற்பத்தியும் குறைவாகவே இருக்கும், என்பது ஆராய்ச்சிகள் மூலம் அறியப்பட்டுள்ளது.

இயற்கை முறை:

அடைக்கோழியின் உதவியுடன் குஞ்சுகளை வளர்க்கும் முறையே இயற்கை முறை எனப்படும். ஒரு கோழி (அதன் பருமனுக்கேற்ப 15-20 குஞ்சுகளை வளர்க்கக்கூடியதாக இருக்கும். குஞ்சுகளை வளர்க்கக்கூடிய ஆற்றலும், தேகாரோக்கியமும் உள்ள அடைக்கோழியைத் தெரிவுசெய்தல் வேண்டும். உண்ணி, பேன் போன்ற பரசிவிகள் காணப்படின் "கமெக்சீன் தூள்" பயன்படுத்தி அவற்றை அகற்றி விடவேண்டும். அடைக்கோழியை ஒரு சில போலி முட்டைகளுடன் இருட்டான இடத்தில் இரண்டு நாட்களுக்கு வைத்துவிடவேண்டும். இரவு நேரத்தில் (குஞ்சுகளின் சத்தம் கேளாதவாறு 2-3 குஞ்சுகளைச் சேர்த்துவிட வேண்டும். சொற்ப நேரத்தின் பின் மேலும் சில குஞ்சுகளைச் சேர்த்துவிடலாம். 1-5 மணித்தியாலத்தின் பின் அல்லது அடுத்த நாள் காலையில் ஏனைய குஞ்சுகளையும் சேர்த்து வெளியில்விடலாம். இம்முறையில் வளர்ப்பதற்குத் தொழில் நுட்ப அறிவு தேவையில்லை,

கிராமப் புறங்களில் திறந்தவெளி வளர்ப்பு முறையில் குஞ்சுகளை வளர்ப்பதற்கு இம்முறையைப் பயன்படுத்துகின்றனர் குஞ்சுகளைப் பருந்து, வல்லூறு, பூனை போன்றவை அபகரிப்பதால், இறப்புவிதம் அதிகரிக்கும். கோழியுடன் சேர்த்துக் குஞ்சுகளைக் கூடுகளில் வளர்க்கும் போது, கோழிகள் உணவுகளைக் கிளறி வீணாக்குவதால் உணவுச் செலவு அதிகரிக்கும். இதனால் அதிக விலைகொடுத்து வாங்கும் நாட்குஞ்சுகளை இயற்கைமுறையில் கோழியுடன் சேர்த்து வளர்ப்பது இலாபகரமானதல்ல.

செயற்கை முறை:

செயற்கை முறையில் வெப்பம் வழங்கி, குஞ்சுவதியில் வளர்க்கும் போது, பெருந்தொகையான குஞ்சுகளை ஒருவரே பராமரித்து வளர்க்கலாம். குஞ்சுகளைப் பராமரிப்பதில் உள்ள தொழில் நடப்பங்களை அறிந்து மிகவும் கவனமாகப் பராமரிப்போமாயின் இறப்பு வீதம் 2% திலும் குறைவாகவே இருக்கும். சாதாரண வளர்ப்பில் இறப்பு வீதம் 5% திலும் குறைவாகவே இருக்கும். இறப்பு வீதம் குறைவாக இருப்பதன் மூலம் யராசரி உற்பத்திச் செலவினைக் குறைத்துக்கொள்ள முடியும். எனவே ஒருநாள் வயதுடைய குஞ்சுகளைச் செயற்கை முறையில் வளர்க்கும்போது கவனிக்க வேண்டிய அம்சங்களைச் சுருக்கமாக நோக்குவோம்.

1. சிறந்த கோழிக் குஞ்சு உற்பத்தியாளரிடமிருந்து நாம் விரும்பிய இனக் குஞ்சுகளைப் பெற்றுக்கொள்ளவேண்டும்.
2. முட்டை உற்பத்திக்காயின், தெரிவுசெய்த பேட்டுக்குஞ்சுகளை மாத்திரம் வளர்ப்பது விரும்பத்தக்கது. வளர்ப்புக்குத் தகுதி அற்ற, அங்கவீனமுற்ற குஞ்சுகளைக் கழித்துவிடவேண்டும்.
3. தொற்று நீக்கிய குஞ்சுவதியில் கடதாசிகளைப் பரப்பி, அதில் குஞ்சுகளை விடவேண்டும் அடிக்கடி எச்சத்தோடு கடதாசிகளை அகற்றிப் புதிய கடதாசிகளைப் போட வேண்டும். இவ்வாறு 3 நாட்களுக்குக் குஞ்சுகளைக் கடதாசிகளில் விட்டு வளர்க்க வேண்டும்.
4. குஞ்சுகள் தூர இடங்களிலிருந்து கொண்டுவரப்பட்டால் பலவீன முற்றிருக்கும். எனவே, சுடாறிய நீரில் குஞ்சுகோஸ் கலந்து கொடுக்க வேண்டும்.
5. சுட்டாறிய நீரில் நோயெதிர்ப்பு மருந்து கலந்துகொடுக்கவேண்டும்.
6. 1-ம், 2-ம் நாளில் உடைத்த தாவியங்களையும், சுத்தம் செய்த பருத்த மணலையும் கடதாசியில் தூவி விட வேண்டும்.
7. குஞ்சுகள் நீர் குடிக்கக்கூடியவாறு தட்டையான பாத்திரத்தில் நீரை வழங்க வேண்டும்.
8. குஞ்சுகளுக்கு முதல் வாரம் 95° F வெப்பம் வழங்க வேண்டும். 50 குஞ்சுக்களுக்கு ஒரு லாம்பு அல்லது 40 வாஸ்த் மின் குமிழ் பயன்படுத்தலாம். வெப்ப அளவைச் சீர்செய்ய லாம்பின்

திரியைக் கூட்டிக் குறைக்கலாம். மின் குய்மூயின் உயரத்தைக் கூட்டிக் குறைக்கலாம். குஞ்சுகள் நிற்கும் அமைப்பைக் கொண்டு வெப்ப நிலையை உணரலாம். சரியான வெப்பநிலையில் குஞ்சு பரவலாக நிற்கும், அமைப்பைக் கொண்டு வெப்ப நிலையை சரியாக உள்ளதா என அறியலாம்.

9. 3-ம் நாளிலிருந்து குஞ்சுக் கலவை, நீர் வழங்கப்பட வேண்டும். வேண்டிய உணவுக் கூறுகளும் தடுப்பு மருந்துகளும் சேர்க்கப்பட்ட நம்பகமான நிறுவனத்திலிருந்து குஞ்சுக் கலவைவத்தினைப் பெற்றுக்கொள்ள வேண்டும். எப்பொழுதும் உணவு கிடைக்கக் கூடியதாக இருக்க வேண்டும்.
10. 2-ம் வாரத்தில் வெப்ப நிலை 5-ஆல் குறைக்கப்படலாம். அதாவது 90° று வெப்ப நிலைக்கு மாற்றப்பட வேண்டும். பின்பு வாரத்தில் 5° F குறைத்துவிடலாம். 5 ஆம் வாரம்வரை சிதோஷ்ண நிலையைப் பொறுத்து வெப்பம் வழங்க வேண்டும்.
11. 8-ம் நாளிலிருந்து இளம்புல் முருங்கையிலை, போன்ற இலைகளை அரிந்து வழங்கவேண்டும்.
12. குஞ்சுகளுக்குப் போதிய காற்றோட்ட வசதியும், அதே நேரத்தில் காற்றொதுக்கும் அவசியம்.
13. போதியளவு நீர் வழங்கவேண்டும். 100 குஞ்சுகளுக்கு முதலிரு வாரமும் நாளென்றுக்கு 1 கலன் வீதமும் 3-ம், 4-ம் வாரங்களில் 2-3 கலன் நீரும் தேவை. வேண்டுமாயின் நீருடன் ரெறமைசீன் போன்ற நுண்ணுயிர்க் கொல்லிகளையோ அல்லது உயிர்ச் சத்துக்களையோ உரியளவில் கலந்து கொடுக்கலாம், நீர்த்தொட்டி எப்பொழுதும் சுத்தமாகவும் நீருடனும் இருத்தல் வேண்டும்.
14. நோய்யுற்ற அல்லது இறந்த குஞ்சுகளை உடனடியாக அகற்றி விட வேண்டும்.
15. கோழிகளைப் பாதிக்கும் நோய்களிலிருந்து பாதுகாப்பதற்கு முற்கூட்டியே நோய்த் தடுப்பு மருந்துகளை உரிய காலத்தில் கொடுக்கப்பட வேண்டும். முக்கியமாக மாறெக்ஸ், றனிக்கட், கோழி அம்மை, கொக்கியோசின் என்பனவற்றுக்கு தடுப்பு மருந்து கொத்தல் அவசியமாகும்.
16. நோய்யுற்ற, வளர்ச்சிகுன்றிய, அங்கவீனமான குஞ்சுகளைக் கழித்து விட வேண்டும்.

வளர்பருவக் குஞ்சுகளைப் பராமரித்தல்

5 - 20 வாரப் பருவக் கோழிகளே வளர்பருவக் கோழிகள் எனப்படும் அவற்றை அடைப்புக்களில் வளர்ப்பதன்மூலம் நல்ல தேகாரோக்கியம் உடையனவாகவும், எதிர்காலத்தில் சிறந்த முட்டை உற்பத்தித் திறன் மிக்கவையாகவும் ஆக்கலாம். முடியாதவிடத்து வேறு வளர்ப்பு முறைகளைக் கையாளலாம். உணவிற்கான முட்டை உற்பாயின் சேவற்குஞ்சுகளை வளர்க்கத் தேவையில்லை. அவற்றைத் தெரிந்து கழித்துவிடலாம். இனப்பெருக்கத்துக்குரிய முட்டைகளைப் பெறும் நோக்கமிருப்பின் சேவல் குஞ்சுகளைப் பிரித்து வேறாகவே வளர்க்க வேண்டும்.

வளர்பருவக் குஞ்சுகளுக்குப் போதிய வளர்பருவ உணவுக்கலவை, சுத்தமான நீர், பச்சிலை என்பன வழங்கப்படவேண்டும். அடைப்புக்குள் வளர்ப்பதாயின், கூட்டுடன் சேர்ந்த அடைப்புப் பகுதியில் வளர்க்கப்படும் புல்லினை உண்ணக்கூடுமாகையினால் பச்சிலை வழங்க வேண்டியதில்லை. மாரெக்ஸ், றனிக்கட், கோழிஅம்மை போன்ற தொற்றுநோய்கள் ஏற்படாவண்ணம் உரியகாலத்தில் நோய்த்தடுப்பு நடவடிக்கைகளை மேற்கொள்ள வேண்டும். குடற்புழுக்கள், கோழிப்பேன், உண்ணி போன்ற ஒட்டுண்ணிகளைக் கட்டுப்படுத்தவேண்டும்.

16 வது வார வயதுப் பருவத்தில் இனப்பெருக்க உறுப்புக்கள் பூரண வளர்ச்சியடையத் தொடங்கும். இப்பருவத்தில் பூ, தாடை என்பன சிவந்து வளரத் தொடங்கும் கோழிகள் கேரத் தொடங்கும். கீழ் வயிறு சற்றுப் பருத்து ஈற்றெலும்புகள் விரிவதுடன், மலவாசலும் சற்று ஈரலிப்பாகவும் பருக்கவும் தொடங்கும். இவ்வறிகுறிகளை அவதானிப்பதன் மூலம் அவை முட்டையிட ஆரம்பிக்கப்போவதை அறியலாம். கோழிகள் உரிய பருவத்திற்கு (20 வாரத்திற்கு) முன் முட்டையிட ஆரம்பிக்கும் அறிகுறிகள் காணப்படின், புரத வீதத்தையும், உணவையும் குறைப்பதன் மூலம் முட்டையிடும் காலத்தைப் பிந்தச்செய்யலாம்.

9-ம் வாரப்பருவத்தில் அவை முட்டையிடும் காலத்தில் வளர வேண்டிய கூட்டிற்கு மாற்றிவிடவேண்டும். மாலைப்பொழுதிலேயே மாற்றுவது நன்று. முட்டையிட ஆரம்பித்தபின் மாற்றுவதனால் (கோழிகள் வெருட்சியடைந்து) முட்டை உற்பத்தி பாதிக்கப்படும் மாற்றுவதற்கு முன் குடற்புழுக்கள், உண்ணி, கோழிப்பேன் போன்றவற்றை நீக்கிவிடவேண்டும். குடற்புழுவினைக்கட்டுப்படுத்த 'கூப்பேன்'

பயன்படுத்தலாம். கனகூள முறைக்கு மாற்றுவதாயின், நன்குதுப்புரவு செய்து தொற்றுநீக்கிய பின் 4'' உயரத்திற்கு கூளம்பரப்பிய பின்பே கோழிகளை மாற்றிவிடவேண்டும். வளர்ச்சி குன்றிய, தேகாரோக்கியமற்ற கோழிகளைக் கழித்துவிடவேண்டும். வளர்பருவத்தில் சிறப்பான, வளர்ச்சியடைந்த கோழிகளே எதிர்காலத்தில் உயர்முட்டை உற்பத்திக்கு உகந்தன.

பிரித்து வளர்க்கப்படும் சேவல்களில் வீரியமான உடல் வளர்ச்சி, கொண்டை, தாடை என்பவற்றின் சிறப்பான வளர்ச்சி, சுறுசுறுப்பு கால்களின் தன்மை என்பவற்றை அவதானித்து இனப்பெருக்கத்திற்கு உகந்த சிறந்த சேவல்களைத் தேவையான அளவில் சேர்த்துவிடலாம். எதிர்பாராத இழப்பு ஏற்படலாம். புதிய சேவல்களைப் பின்பு சேர்க்கக் கூடா தாகையால் தேவையான எண்ணிக்கையிலும், சற்றுக்கூடுதலான தொகைச் சேவல்களைக் கூட்டில் விடவேண்டும்.

பருவக் கோழிகளைப் பராமரித்தல்.

வளர் பருவக் கோழிகளை முட்டையிடும் பருவக் கோழிகள் வளர்க்க வேண்டிய இடத்திற்கு மாற்றுவது பற்றி மேலே கூறப்பட்டுள்ளது. பருவக் கோழிகளை நன்கு பராமரித்து அதிகளவு முட்டை உற்பத்தியைப் பெறுவதே எமது நோக்கமாகும். உச்ச இலாபத்தினை நாம் பெற்றுக் கொள்வதற்கு அதிகளவு முட்டை உற்பத்தியை பெற்றால் மட்டும் போதாது. கோழிகள் பாதிப்புறாமல் பராமரிக்கப்படும் அதே நேரத்தில் உற்பத்திச் செலவும் குறைக்கப்பட்டு முட்டை உற்பத்தியும் அதிகரிக்கப்பட்டால் மட்டுமே உச்ச இலாபத்தினைப் பெற முடியும்.

ஒரு மாத வயது (குஞ்சப், பருவத்திலேயே இறப்பு ஏற்படாது. பராமரிப்பதில் பல சிரமங்கள் உண்டு. பருவக் கோழிகளைப் பொறத்த வரையில் உணவினையும் நீரையும் வளங்குவதுடன் ஒட்டுண்ணிகள், நோய்க்கிருமிகளின் தாக்கங்களைக் கட்டுப்படுத்துவதன் மூலம் அவற்றின் இறப்பு வீதத்தைக் கட்டுப்படுத்தலாம்.

ஒரே வயதுடைய ஒரே இனக் கோழிகளையே ஒரு கனகூள அறையுள் வளர்க்க வேண்டும். வேறுபட்ட இன, வயதக் கோழிகளை வளர்க்க வேண்டுமாயின் அவற்றுக்கு வெவ்வேறு கோழிக்கூடுகள் பயன்படுத்தப்பட வேண்டும். தரை வசதி ஒரு கோழிக்கு 2.5 - 3 ச. அடி தேவைப்படும்.

கோழிகளுக்கு வேண்டியளவு சமச்சீர் உணவும், சுத்தமான நீரும், எப்பொழுதும் கிடைக்கக் கூடியதாக இருக்க வேண்டும். ஒவ்வொரு நாள் பச்சிலை வழங்கப்பட வேண்டும். முட்டையிடும் கோழிகள்

ஒரு முட்டை இடுவதற்கு தமது உடலிலிருந்து 2 கிராம் கல்சியத்தினை இழக்க நேரிடுகிறது. எனவே அவற்றிற்கு கல்சியம் அதிகம் தேவைப் படுவதால் சிப்பித்தூள் அல்லது ஊரி ஒரு பாத்திரத்திலிட்டு வைக்க வேண்டும். குழப்பமில்லாது முட்டை இடுவதற்கு ஏற்ற அளவில் முட்டைப் பெட்டிகள் கூட்டில் இருக்க வேண்டும்.

முட்டை உற்பத்திக்கான பருவக் கோழிகளைப் பராமரிப்போர் அநேகமாக கனகன வளர்ப்பு முறையினையே சையாள்வதால், அவற்றுக்கான கனகன வீடு அமைப்பு, கோழிக்குடு உபகரணங்கள், உணவு தயாரித்தல் போன்ற விடயங்கள் பின்வரும் பாடங்களில் தரப்படுகின்றன. முட்டை உற்பத்தி பாதிக்கப்படக் கூடிய காரணங்களையும், அவற்றை நிவர்த்தி செய்வதற்கான வழி வகைகளையும் இங்கு குறிப்பிடுதல் பொருத்தமாகும்.

சீரான முட்டை உற்பத்திக்கான சில வழிவகைகள்:

1. முட்டை உற்பத்தித் திறன் இனத்தின் இயல்பாகும். வருடத்தில் 250 முட்டைகளை இடக்கூடிய கோழிகளை எவ்வாறு பராமரித்தும் 255 முட்டைகளைப் பெற முடியாது. எனவே கூடுதலான முட்டைகளைப்பெற முட்டை உற்பத்தித் திறன் மிக்க கோழி இனங்களையே தெரிவுசெய்து வளர்க்கவேண்டும்.
2. குஞ்சுப் பருவத்தில் கு-றந்த வெப்பம், போஷணைக் குறைவான உணவு சிடைப்பு என்பவற்றால் பாதிக்கப்பட்ட கோழிகள் நிச்சயமாக உற்பத்தித்திறன் குறைந்தவனாக இருக்கும். எனவே குஞ்சுப் பருவத்திலும், வளர் பருவத்திலும் சிறப்பாகப் பராமரிக்கப்பட்ட கோழிகளையே முட்டை உற்பத்திக்கு வளர்க்க வேண்டும்.
3. எப்பொழுதும் கோழிகளுக்குப் போதியளவு சுரமான உணவும், சுத்தமான நீரும் கிடைக்கக் கூடியவாறு வழங்கவேண்டும். நீர்த் தொட்டி எப்பொழுதும் சுத்தமாக இருக்கவேண்டும்.
4. நீர்த்தொட்டி, உணவுத்தொட்டி, முட்டைப்பெட்டி என்பன கூட்டுக்குள் எவ்விடத்திலிருந்தும் 4 1/2 மீற்றருக்குட்பட்டதாக இருக்க வேண்டும்.
5. கோழிகளுக்குப் போதிய இடவசதி, காற்றோட்டம் என்பன கிடைக்கக் கூடியதாக இருக்கவேண்டும். காற்றோட்டத்தை உறுபடுத்த கனகன அறையின் சுவர்கள் 45 செ. மீ. க்கு மேல் உயராதிருக்க வேண்டும்.

6. கூளம் எப்பொழுதும் உலர்ந்திருக்க வேண்டும். நீர்த்தொட்டியி னாலோ, மழைத் தூவானத்தினாலோ, வேறுவழிகளிலோ கூளம் ஈரமாகாது கவனிக்கவேண்டும். அதிௌவு ஈரம் கூளத்தில் காணப் பட்டால், அவ்விடத்துக் கூளத்தை மாற்றவேண்டும். ஓரளவு ஈர மேற்படிந் திளறவிடுவதனாலோ அல்லது சுண்ணாம்பு இடுவதன் மூலமோ கூளத்தை உலரச்செய்து விடவேண்டும்.
7. கோழிகளை 20-ம் வாரத்திலிருந்து 72-ம் வாரம் வரையிலேயே முட்டை உற்பத்திக்காகப் பராமரிப்பதுண்டு. இக்காலத்தில் கூள த்தை மாற்றக்கூடாது. கூளத்தை மாற்ற எடுக்கும் முயற்சியினால் கோழி வெருட்சியுற்று முட்டை உற்பத்தி பெருமளவில் பாதிக்கப் படும்.
8. இரவில் எலி கூட்டுக்குள் உலாவுவதனாலும் மற்றும் பூனை, நாய் போன்றவை கூட்டருகில் உலாவுவதனாலும், புதியவர்கள் கூட் டிற்குள் செல்வதனாலும் கோழிகள் வெருட்சியுற்று முட்டை உற் பத்தி பாதிக்கப்படும். உணவு, நீர் வழங்கல், முட்டை சேகரித்தல் போன்றகடமைகளுக்காக கூட்டிற்குள் அடிக்கடி செல்வதை தவிர்க் கக்கூடிய வகையில் கூட்டினை அழைப்பதன் மூலம் கோழிகள் வெருட்சியடைகலைத் குறைக்கலாம்.
9. கோழிகள் கடும் வெப்ப காலத்தில் கூடியளவு நீரை உட்கொள்வ தால், உணவு உண்ணும் அளவு குறைவதினால் முட்டை உற்பத்தி பாதிக்கப்படும். உணவு உறைவசனால் ஏற்படும் புரதக்குறைவை ஈடுசெய்யக்கூடியவாறு கோழித் தீனில் புரத உணவுப் பொருட் களைக் கூட்ட வேண்டும்.
10. முட்டை உற்பத்தி 50%-69% வரையிருப்பதற்கான அளவிலேயே கோழித் தீனில் புரதம் காணப்படுகிறது. முட்டை உற்பத்தி 75%- 80% வீதம் வரை அதிகரிக்கலாம். முட்டை அதிகரிப்புக்கு ஏற்ப கோழி உணவில் புரத அளவு கூட்டப்பட வேண்டும்.
11. மழைக்காலத்தில் சாதாரணமாக நீர் குளிராக இருப்பதனால், கோழிகள் நீர் குடிக்கும் அளவைக் குறைத்துவிடும். எனவே சுட் டாறிய நீர் அல்லது சுற்கிணற்று நீரினையே மழைக் காலங்களில் கோழிகளுக்கு வழங்க வேண்டும்.
12. முட்டையிடும் கோழிகளுக்கு வெளிச்சம் மிக அவசியம். வெளிச் சம் கிடைக்கு போது கோழிகளின் மூளையிலுள்ள பார்வை நரம் புகளின் மூலமாகப் பிட்டியூட்டரி சுரப்பியை ஊக்குவித்து சுரக்கப்

படும். ஒமோன் முட்டை உற்பத்தியைத் தூண்டுகின்றது. உயர் முட்டை உற்பத்தியைப் பெறுவதற்கு 14-16 மணித்தியால வெளிச்சம்தேவை என அறியப்பட்டுள்ளது.

சூரிய ஒளி கிடைக்கும் நேரம் 11-13 மணித்தியாலங்களுக்கு இடையில் இருக்கும். எஞ்சிய நேரத்தை மின் ஒளிமூலம் நிவர்த்தி செய்யலாம். அதாவது 60 வாட் மின்சூழ்களை (7 அடி உயரத்தில் தொங்கவிட்டு மின் ஒளி வழங்கவேண்டும். வெளிச்ச நேரத்தை நாளுக்குநாள் மாற்றக்கூடாது. அவ்வாறு மாற்றப்படின் முட்டை உற்பத்தி வீழ்ச்சியடையும். மின் வெளிச்சத்தைத் திடீரென நிறுத்தக் கூடாது. மின்வெளிச்சத்தை நிறுத்தும் போது 5 வாட் மின் சூழ்மூலம் 10 நிமிடம் வெளிச்சம் கொடுத்த பின்னர் பூரணமாக நிறுத்தலாம். அதன்மூலம் கோழிகள் தமது படுக்கை இடத்தை அடைந்து கொள்ளும்.

13. மின்குமிழ் பாவிக்கப்படாதவிடத்து பகல்மான வட்டத்திற்கமைய சில காலம் பகற்பொழுது கூடியும், சில காலத்தில் (முக்கியமாக கார்த்திகை, மார்ச்சு) மாதங்களில் பகற்பொழுது குறைந்தும் காணப்படும். எனவே, பகற்பொழுது குறையும் நாட்களில் கோழிகள் உணவு உண்ணும் நேரம் மேலும் குறைவடையலாம் இதனால் முட்டை உற்பத்தி பெருமளவில் வீழ்ச்சியடையும். ஒவ்வொரு நாளும் 14 மணித்தியாலங்கள் வெளிச்சம் கிடைக்குமாறும். எஞ்சிய நேரத்தை மின் ஒளியால் ஈடுசெய்யுமிடத்து முட்டை உற்பத்தியில் வீழ்ச்சி ஏற்படமாட்டாது. திறந்த வெளியில் வளர்ப்பவர்கள் காலையும் மாலையும் கூடியளவு உணவு வழங்குவதன் மூலம் முட்டை உற்பத்தி குறைவடையாமல் பாதுகாக்கலாம்.
14. குடற்புழு மற்றும் கோழிப்பேன், உண்ணி போன்ற ஓட்டுண்ணிகளால் முட்டை உற்பத்தி பாதிக்கப்படும். குடற்புழுவைக் கட்டுப்படுத்தலாம். ‘‘கூப்பேன்’’ போன்ற மருந்துகளாலும் கோழிப்பேன் உண்ணி என்பனவற்றைக் கட்டுப்படுத்தலாம். ‘‘காமக்ளீன்’’ போன்ற நாசினியையும் பயன்படுத்தலாம்.
15. ஒரே இன, வயதுடைய கோழிகளையே ஒரு கூட்டில் வளர்க்க வேண்டும். வேறுபட்ட இன, வயதுடைய கோழிகளைச் சேர்த்து ஒரு கூட்டில் வளர்க்கும்போது சில கோழிகள் நாட்டாண்மை செய்வதால், ஏனையவற்றுக்குப் போதிய உணவு, நீர் என்பன கிடைக்கும் சந்தர்ப்பங்கள் குறைக்கப்படும் அதனால் முட்டை உற்பத்தி பாதிக்கப்படும்.

16. கோழிகள் 20 வாரப் பருவத்தின் பின்பே முட்டையிட ஆரம்பிக்க வேண்டும். முன்பு முட்டையிட ஆரம்பிக்குமாயின் அவற்றின் வளர்ச்சி குன்றுவதால் குறுகிய காலத்தில் முட்டை உற்பத்தி பாதிக்கப்படும். எனவே, கோழிகள் உரிய காலத்திற்குமுன் முட்டையிட ஆரம்பிக்கும் அறிகுறிகள் காணப்படின் அவற்றுக்குக் கொடுக்கப்படும் உணவின் அளவை 10 நாட்கள்வரை குறைத்துக்கொடுப்பதன் மூலம் வளர்ச்சியைத் தடைசெய்து, முட்டையிடத் தொடங்குதலைத் தாமதிக்கச் செய்யலாம்.
17. கோழிகளுக்கு பொதுவாக 20-22 வாரங்களில் முட்டையிட ஆரம்பித்து, 37-38-ம் வாரங்களில் உயர்வீதத்தில் (80-85% முட்டையிடும். தொடர்ந்து முட்டை இடும் வீதம் குறைவடைந்து 72-ம் வாரத்தின் பின் 60% திலும் குறைவடைந்து செல்லும். எனவே, 72-ம் வாரப் பருவத்தின் பின் கோழிகளைக் கழித்துவிடவேண்டும்.
18. கோழிகளை 36 மணித்தியாலங்களுக்கு 1 பகல் 2 இரவுகள் நீர் கிடைக்காதவிடத்து இறகுகள் உதிர்த்தும், அதுமட்டுமன்றி கரும் வெப்பம், வெளி ஒட்டுண்ணிகளின் தாக்கம் போன்ற காரணிகளாலும், வயது முதிர்ச்சியாலும் கோழிகள் இறகுதிர்க்கும் காலங்களிலும் முட்டை உற்பத்தி மிகக் குறைவடையுமாகையால் இச் சந்தர்ப்பங்கள் ஏற்படாதவாறு பராமரிக்கவேண்டும். கோழிகள் இறகுதிர்த்தும் காலங்களில் கூடிய உணவை வழங்கவேண்டும். இறகுதிர்த்தும் காலத்தில் போதிய உணவை வழங்காவிடின், தொடர்ந்து முட்டை உற்பத்தி பாதிக்கப்படும்.
19. கோழிகளுக்கு வழங்கப்படும் உணவு ஒரே தன்மையாக இருக்க வேண்டும். கோழித்தின் மாற்ற நேரிடும் போது படிப்படியாக மாற்றப்பட வேண்டும். கோழித்தின் திடரென மாற்றுவதால் முட்டை உற்பத்தி வீழ்ச்சியடையும். அவ்வாறு நேரிடின் படிப்படியாக உணவினை மாற்றவேண்டும்.
20. நோய்த்தடை ஊசியேற்றல், குடற்புழுவுக்கு மருந்துகொடுத்தல், போன்றவற்றால் கோழிகள் அதிர்ச்சியடையுமிடத்து நோயெதிர்ப்பு மருந்துடன் முட்டை உற்பத்தியை ஊக்குவிக்கும் மருந்தையும் சேர்த்துக் கொடுக்கப்பட வேண்டும்.
21. உற்பத்தித் திறன் குறைந்த கோழிகளை அவதானித்து அவ்வப் போது கழிப்பதன்மூலம் சராசரி முட்டை உற்பத்தியைக் கூட்டலாம்.

மேற்கூறிய அம்சங்களைக் கருத்திற்கொண்டு கோழிகளைச் சிறப்பாகப் பராமரிப்பதன் மூலம் கூடிய முட்டை உற்பத்தியைப்பெற்று உயர் இலாபமடையலாம்.

10. கோழியின் இனப்பெருக்கத் தொகுதி

பேட்டுக்கோழியின் இனப்பெருக்கத்தொகுதி சூலகம் எனவும், சூலகக்கான் (முட்டையினை ஏந்திச்செல்லும் குழாய்) எனவும் இருபெரும் பிரிவுகளைக் கொண்டது. கோழியிலுள்ள வலப்பக்க இனப்பெருக்கத் தொகுதி குஞ்சப் பருவத்திலேயே விருத்தி குன்றி (பதாங்கம்) மறைந்து விடுகிறது. இதனால் ஒரு சூலகமும், சூலகக்கானும் மட்டுமே இருப்பதுபோலத்தோன்றும்.

சூலகத்தின் பெருந்தொகையான (3000 - 3600 வரை.) மஞ்சட்கருக்கள் திராட்சைக்குலை போன்று காணப்படும். இவற்றுள் சில பெரிதாகவும் (முழுமையான மஞ்சட்கருவுக்குக் கிட்டிய பருமன்). இன்னும் சில ஓரளவான பருமனுடையதாகவும், மிகச்சிறியனவாகவும், பெருந்தொகையானவை மிகமிகச் சிறியனவாகவும், நுணுக்குக்காட்டி மூலம் வேறுபடுத்திப் பார்க்கக்கூடியனவிலும் உள்ளன. ஒவ்வொரு மஞ்சட்கருவும் இரத்தோட்டம் நிறைந்த சவ்வு உறையினால் (Follicle) மூடப்பட்டுக் காணப்படும். முட்டை மஞ்சட்கரு பூரண வளர்ச்சி அடைந்ததும் சூலகத்திலிருந்து பிரிந்து புனலுருவில் வந்துசேரும். புனலுருவை அடையத்தவறும் மஞ்சட்கரு அடி வயிற்றுப்பள்ளத்தில் வீழ்ந்து உட்கிரகிக்கப்பட்டுவிடும். முட்டை மஞ்சட்கருவானது சூலகத்திலிருந்து புனலுருவை வந்தடைய 20 நிமிடங்கள் வரை தேவைப்படும்.

சேவல்கள்மூலம் சேர்க்கப்பட்ட விந்து (ஆண் சரு) புனலுருவில் (Infundibulum) உள்ள மஞ்சட்கருவுடன் சேர்ந்து கருக்கட்டல் நடைபெறும். முட்டை மஞ்சட்கருவின் மேல் முனையப்பள்ளி (Pole) காணப்படும். புனலுருவில் மஞ்சட்கரு 30 நிமிடங்கள் வரை தங்கி இருக்கும். கருக்கட்டல் நிகழ்ந்தாலும் சரி, நிகழாவிட்டாலும் சரி மஞ்சட்கருவானது புனலுருவைத் தொடர்ந்துள்ள 33 செ. மீ வரை நீளமுள்ள முன்பகுதிக்கு (Magnum) நகரும். அங்கு வெள்ளைக்கரு (அல்புமின்) சுரக்கப்பட்டு மஞ்சட்கருவைச் சுற்றி அமையும். வெள்ளைக்கரு வேறுபட்ட அடர்த்தியான நான்கு படைகளைக் கொண்டிருக்கும். அடர்த்தி கூடிய வெண்கரு உட்பாகத்திலும், அடர்த்தி குறைந்தவை வெளிப்புறமாகவும் இருக்கும். வெண்கரு முழுமையாகச் சுற்றிக்கொள்ள 3 மணித்தியாலங்கள்வரை தேவைப்படும். தாங்கிழையம் கருக்கள் கலங்காதிருக்கத் திரித்தகயிறு போன்ற சருகியுருவான (Chalazae) மஞ்சட்கருவின் இருமருங்கிலும் காணப்படும்.

மஞ்சட்கருவைச் சுற்றி வெண்கரு படிந்த நிலையில் முட்டையானது ஓட்டுமென்சவ்வு (albumen) பகுதியில் ளுரும்போது, முட்டையை மூடி ஒரு மென்சவ்வுகள் உருவாகும். உட்புறமென்சவ்வின் பார்க்க

வெளிப்புறமென்சவ்வு மூன்றுமடங்கு தடிப்புடையதாகும். இருமென்சவ்வுகளும் ஒட்டினாற்போலிருக்கும். ஆனால்முட்டையின் அகன்ற முனைப்பகுதியில் இரு சவ்வுகளுக்குமிடையில் 3 மி.மீற்றர் ஆழமான காற்றறை காணப்படும்.

தொடர்ந்து 10 செ. மீ. நீளமான கருப்பை (Uterus) ஊடாகச் செல்லும்போது முட்டை ஒரு சுரக்கப்பட்டு வெளிச்சவ்வின் மேற்பகுதியில் முட்டை ஒரு உருவாகும். முட்டை ஒரு முழுமையாக உருவாக 19-20 மணித்தியாலங்கள் எடுக்கும். முட்டை உருவாகி வரும்பொழுது ஒடுங்கிய முனைப்பகுதி ஆசனத்துவாரத்தை நோக்கியிருக்கும். ஆனால் முழுமையான உருவமைப்புப்பெற்ற முட்டை ஆசன வாயிலில் தள்ளப்படுவதற்கு முன்பாக 180° வரையில் கிடையாகச் சுழல்வதால் முட்டையின் அகன்ற முனைப்பகுதி ஆசனத்துவாரத்தை வந்தடைகின்றது.

பேட்டுக்கோழியின் இனப்பெருக்கத் தொகுதி

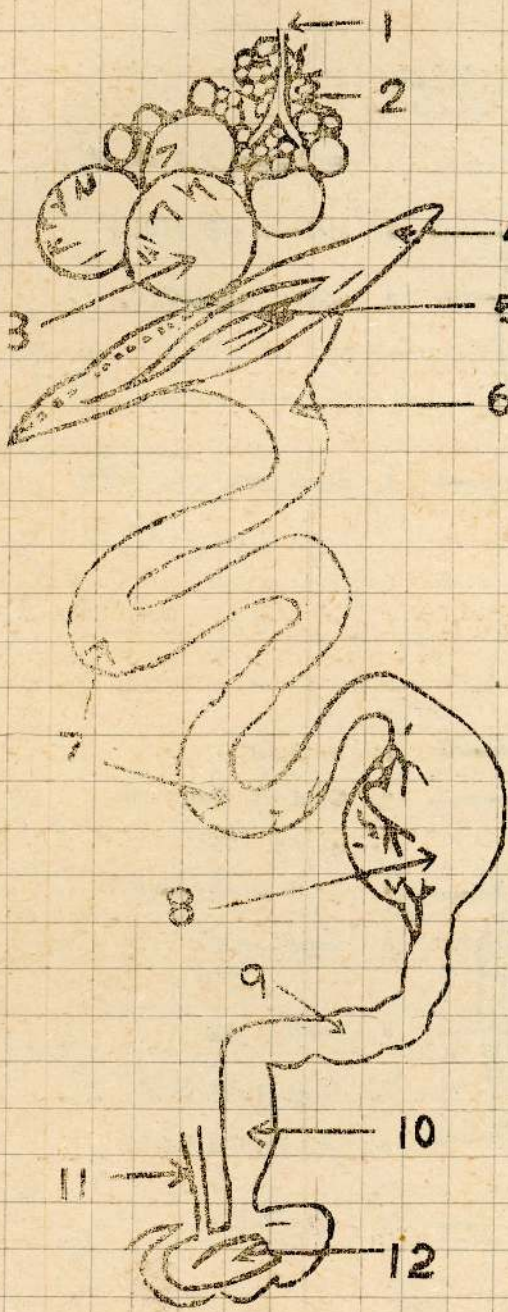
சாதாரணமாக ஒரு முட்டைக்கோதின் உற்பத்திக்கு 2 கிராம் கல்சியம் தேவைப்படுகின்றது. கோழிகளுக்கு வழங்கும் உணவில் கல்சியம் குறையுமாயின் கோழியின் எலும்பிலிருந்து கல்சியம் எடுக்கப்படும். அதனால் கோழிகள் பாதிக்கப்படும். தொடர்ந்தும் கல்சியம் பற்றாக்குறை ஏற்படின் மெல்லிய கோதுடைய முட்டைகளை அல்வது தோல் முட்டைகளை இடும். அம்முட்டைகள் விரைவில் உடையக் கூடியனவாகையாலும், சந்தை மானமற்றதாலும் கோழிகள் பாதிக்கப்படுவதாலும் பண்ணையாளர் பெரும் நட்டத்தை எதிர்நோக்கநேரிடும்.

இடுகை வட்டம்:

கோழிகள் நாள் தவறாது தொடர்ச்சியாக முட்டையிடும் கால எல்லை இடுகை வட்டம் எனப்படும். பொதுவாக 3-5 நாட்கள் தொடர்ந்து முட்டையிட்டு, ஒருநாள் இடைவெளியின் பின் மீண்டும் முட்டையிடுவதை அவதானிக்கலாம். இடுகை வட்டத்தின் நாள் எண்ணிக்கை கோழிக்குக்கோழி வேறுபடலாம். ஒரு வெள்ளை லெக்கோன் கோழி நாள் தவறாது தொடர்ந்து 223 முட்டைகளை இட்டு சாதனை ஏற்படுத்தியுள்ளது.

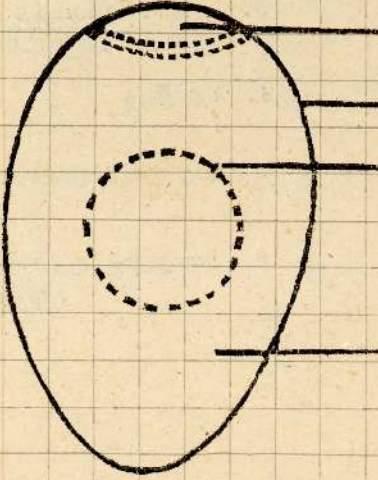
சேவற்கோழியின் இனப்பெருக்கத் தொகுதி:

சேவற்கோழியின் சிறுநீரகத்திற்கு முன் அடிவயிற்றைச் சார்ந்த குழியில் வெளிர் நிற மஞ்சள் நிறமான இரு வீகைகள் அமைந்துள்ளன. ஒவ்வொரு வீகையிலும் உற்பத்தியாகும் விந்து அதனை ஏந்திச் செல்லும் குழாய் (Vesdeferens) மூலம் ஆசனத்துவாரத்திலுள்ள ஆண்குறியின் பள்ளத்தினைச் சென்றடைந்து அங்கு தேங்கியிருக்கும்.

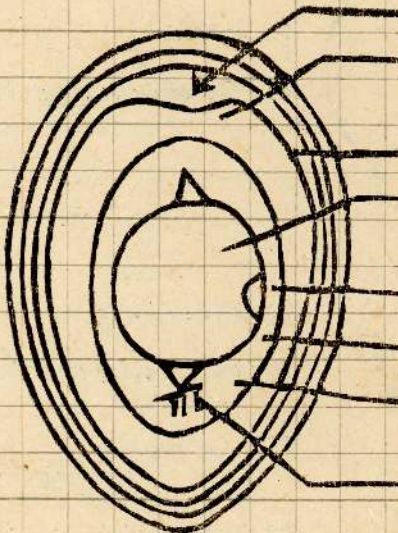


1. குலகக் காம்பு
2. குல்
3. வளர்ச்சியடைந்த மஞ்சட்கரு
4. புனலுரு
5. புனலுருத் துவாரம்
6. புனலுருக் குழாயின் கழுத்து
7. மக்னம்
8. இணைப்புக் குழாய்
9. கர்ப்பப் பை
10. கர்ப்பப்பைக் குழாய்
11. பதாங்கமான குலகக் காள்
12. ஆசனவாய்த் துவாரம்

முட்டை



1. காற்றறை 1.5 மி. மீ.
2. முட்டை ஓடு (12%)
3. மஞ்சட் கரு (30%)
4. வெள்ளைக் கரு. (58%)



1. காற்றறை.
2. மெல்லிய வெண்கரு.
3. முட்டை ஓடு.
4. ஓட்டு மென்சவ்வுகள்.
5. மஞ்சட் கரு.
6. வளரும் கரு.
7. விற்றலைன் சவ்வு.
8. தடித்த வெண்கரு.
9. கருளியுரு.

முட்டை

கோழிகள் தமது இனவிருத்திக்காக முட்டைகளை உற்பத்தி செய்கின்றன. முட்டை உருவாகும் விதத்தினை இனப்பெருக்கத் தொகுதியுடன் சேர்த்து அறிந்து கொள்ளலாம். முட்டை ஓவல் வடிவமானது. முட்டையில் உள்ள கரு வளர்ச்சி அடைவதற்கும், (21 நாள்) வளர்ச்சியடைந்த கரு (குஞ்சு) இரண்டு மூன்று நாட்களுக்கு உயிர் வாழ்வதற்கும் வேண்டிய முழுமையான உணவு முட்டையில் உள்ளது. பல்வேறு உணவுக்கூறுகளை உள்ளடக்கிய முட்டையினை முதலில் மூன்று பிரிவாகப் பிரிக்கலாம். அவையாவன: முட்டை ஓடு (கோது) வெள்ளைக்கரு, மஞ்சட்கரு.

தொடர்ந்து முட்டைகளை இடும்போது வெள்ளைக்கரு சற்றுக்குறைவடைதல், கல்சியம், பொசுபரசு ஆகியவற்றின் பற்றாக்குறையினால் கோதின் தடிப்புக் குறைவடைதல், மஞ்சட் கருவில் கரோற்றின் குறைவடைதல் மற்றும் கோழிகளுக்கு வழங்கப்படும் உணவின் தரத்தினால் ஏற்படும் மாற்றம் போன்ற காரணிகளால் அவற்றின் விகிதாசாரம் சற்று மாறுபடலாம். எனினும் பெருமாற்றம் ஏற்படமாட்டாது. முதியோர் சிறியோர் என்றோ, கர்ப்பவதிகள், குழந்தைகள், பால் கொடுப்பவர்கள் என்றோ இளைஞர்கள், பலவீனமுற்றோர் என்றோ பேதமின்றி எவ்வகையினருக்கும் எல்லா நாட்களிலும் முட்டையினை உணவாக வழங்கலாம் எனவும், ஒரு நாளைக்கு 1-2 முட்டைகளை உண்ணலாம் எனவும் கூறப்படுகிறது. முட்டையினை அரை அவியலாக அவித்தோ, பொரித்தோ அல்லது உணவுப் பண்டங்களாக கவோ (உ - ம்: முட்டை மா, கேக்) தயாரித்து உட்கொள்ளலாம், முட்டை இலகுவில் சமிபாடடையக் கூடியது. மனிதனது உடல்வளர்ச்சிக்கும், கலங்கள் உருவாவதற்கும் வேண்டிய பல்வேறு வகையான புரதங்களை (24 வகையான அமினோ அமிலங்களை)க் கொண்டுள்ளது. உயிர்ச்சத்துக்கள் ஏ, பி, டி, ஈ என்பனவும் இரும்பு, கல்சியம், பொசுபரசு, பொட்டாசியம், சோடியம், செம்பு ஆகிய கனிப்பொருட்களும். கொழுப்பும் முட்டையில் காணப்படுகின்றன.

எனவே மனிதனுக்கு வேண்டிய பெருமளவு உணவுக்கூறுகள், ஒருங்கு சேர்ந்து பழுதடையாவண்ணமும், யாராலும் இலகுவில் கலப்படம் செய்ய முடியாதவாறும் மூடப்பட்டுள்ளது. நொதியங்கள் தூண்டு முட்சுரப்பிகளின் (ஓமோன்களின்) தொழிற்பாட்டைக் கூட்டவும், நோய்த் தாக்கங்களிலிருந்து விடுபடவும் முட்டை உதவுகின்றது. எமது நாளாந்த உணவில் முட்டையினைச் சேர்த்துக்கொள்வதன்மூலம் குறைந்த செலவில் உயரிய போசணைப் பொருட்களைப் பெற்றுக்கொள்ளலாம்.

11 கோழிகளின் சமிபாட்டுத் தொகுதி.

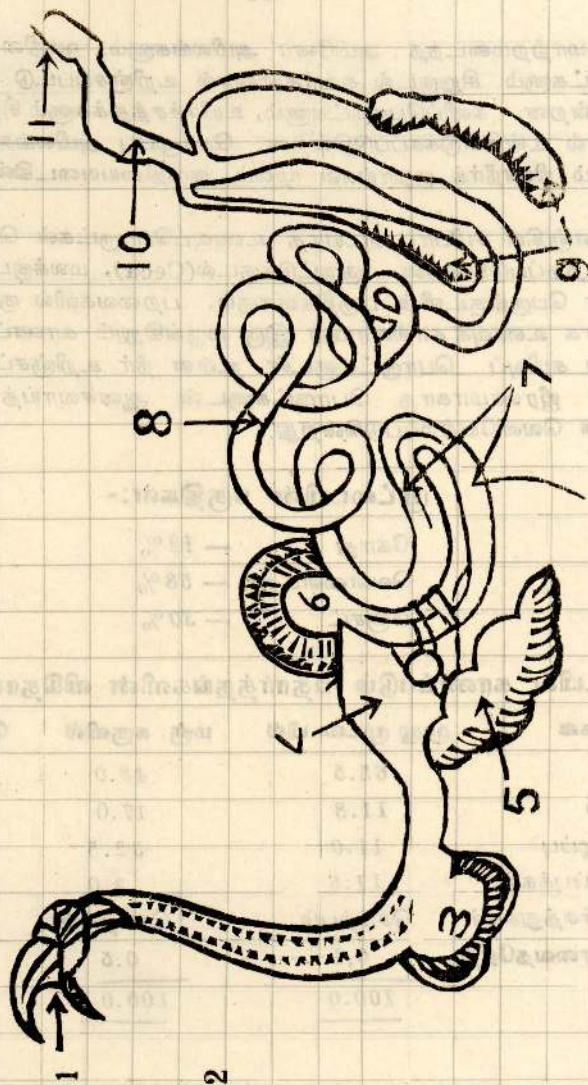
விலங்குகள் தாம் உட்கொள்ளும் உணவிற்கேற்ப சமிபாட்டுத் தொகுதி மாறுபட்டிருக்கின்றது. உணவுப் பாதை, வாயில் ஆரம்பித்து கழிவுத் துவாரத்தில் முடிவடைகின்றது. மாமிச போசணியின் உணவுப் பாதை சிறிதாகவும், தாவர போசணியின் உணவுப்பாதை பெரிதாகவும் உள்ளன. உதாரணமாகச் சில விலங்குகளின் உடல் நீளத்திற்கும், உணவுப்பாதையின் நீளத்திற்குமுள்ள விகிதாசாரத்தை நோக்குமிடத்து ஆடு-1:27, நாய்-1:6, கோழி-1:4 என அறியக்கூடியதாக உள்ளது.

கோழிகளுக்குப் பற்கள் இல்லை. பெரிய துண்டு உணவுகளை தமது சொண்டினால் கொத்தி சிறு துண்டுகளாக்கி விழுங்குகின்றன. அவை உணவை விழுங்குவதனால் வாயில் எந்தவிதமான சமிபாடும் ஏற்படுவதில்லை. அவற்றின் வாயில் இரு பக்கங்களிலும் சுரக்கப்படும் சிறிது அமிலத்தன்மையான உமிழ்நீரில் தயலின் (Ptyalin) என்னும் நொதியம் உள்ளது. கோழியினால் உட்கொள்ளப்பட்ட உணவு உமிழ்நீருடன் சேர்ந்து களம் ஊடாக கண்டப்பையை (Crop) வந்தடைகின்றது. கண்டப்பையில் மேலும் அமிலத்தன்மையான நீர் சுரக்கப்பட்டு கலக்கப்பட்டு உணவு மிருதுவாக்கப்படுகின்றது. சுரப்பிகொண்ட இரைப்பை (Proventriculus) ஊடாக தசைகொண்ட அரைப்பு (கிள்ஸார்ட்) பையை அடைகின்றது சுரப்பிகொண்ட வயிற்றில் சுரக்கப்படும் பெப்சின் என்னும் நொதியத்தால் புரதம் உணவு சமிபாடடையத் தொடங்குகிறது. உறுதி வாய்ந்த கிள்ஸார்ட்டின் தசைச் சுவர்கள் விரிந்து சுருங்குவதால் தானியங்களும் சிறு கற்களும் மற்றும் திடமான உணவுப் பொருட்களும் நன்கு அரைக்கப்படுகின்றன. அரைக்கப்பட்ட உணவுகள் இரைப்பை நீர் நொதியங்களால் தாக்கப்பட்டு, புரத உணவுகள் ஜீரணிக்கப்பட்டு பெப்டோன்களாக மாற்றப்படுகின்றன.

புரதம் — பெப்சின் — பெப்டோன்
 ----->

ஓரளவு ஜீரணிக்கப்பட்ட நிலையில் உணவு முன்சிறுகுடலை (Duodenum) வந்தடைகின்றது இங்கு சதையினால் சுரக்கப்படும் லிப்பேஸ், அமைலேஸ், திரிப்சின் ஆகிய நொதியங்களும் கல்லீரலில் இருந்து வெளிவரும் பித்த நீரும், முன்சிறுகுடல் (Duodenum) எனப்படும் U போன்ற குழாயை வந்தடைகின்றன. இங்கு புரதப் பொருட்கள் அமினோ அமிலங்களாக மாற்றப்படுகின்றன. கொழுப்புச்சத்தை சிறு நுண் அமைப்புக்களாக மாற்றப் பித்த நீர் உதவுகின்றது. கொழுப்பு இலிப்பேசின் தொழிற்பட்டால் கொழுப்பமிலங்கள். கிளிசரின் என்பன விடுபடுகின்றன. அமைலேஸ், எனும் நொதியத்தால் மோல்டேஸ், சுக்குரேஸ் போன்ற ஓசுநிலைச் சக்கரைப் பொருட்களாக மாற்றுகின்றன.

சமிபட்டுத் தொகுதி



1. வாய்.
2. களம்.
3. கண்டப்பை
4. இரப்பை
5. ஈரல்
6. அரைப்புப்பை
7. முள் சிறுகுடல்.
8. சிறுகுடல்.
9. குருட்டுக் குடல்.
10. பெருங் குடல்.
11. கழியறைத் துவாரம்.

மாற்றமடைந்த அமினோ அமிலங்களும், ஒருநிலைச் சக்கரைப் பொருட்களும் சிறுகுடல் சுவர்களினால் உறிஞ்சப்பட்டு குருதியில் கலக்கின்றன. கனிப்பொருட்களும், உயிர்ச்சத்துக்களும் சிறுகுடற் சுவர்களினால் உள்ளெடுக்கப்படுகின்றன. கொழுப்பு அமிலங்களும் கிளிசரோலும் நிணநீர்க் குழாய்கள் மூலம் குருதியையடைகின்றன.

எஞ்சிய சமிபாடடையாத உணவுப்பொருட்கள் பெருங்குடலுக்குக் கடத்தப்படுகின்றன. குருட்டுக்குடல்(Ceca), மலக்குடல்(Rectum) என்பன பெருங்குடலின் பகுதிகளாகும். பறவைகளில் குருட்டுக்குடல் பெரிதாக உணவுக் கால்வாயின் இரு மருங்கிலும் காணப்படும். மலக்குடலில் கழிவுப் பொருட்களுடன் உள்ள நீர் உறிஞ்சப்பட்டு, எஞ்சியவை ஜீரணமாகாத பொருட்களுடன் ஆனசவாய்த் துவாரத்தினூடாக வெளியேற்றப்படுகின்றது.

முட்டையின் பகுதிகள்:-

கோது	— 12%
வெள்ளைக் கரு	— 58%
மஞ்சட்	— 30%

முட்டையில் காணப்படும் பதார்த்தங்களின் விகிதாசாரம்

பொருட்கள்	முழு முட்டையில்	மஞ். கருவில்	வெ. கருவில்
நீர்	65.5	48.0	88.0
புரதம்	11.8	17.0	11.0
கொழுப்பு	11.0	32.5	0.2
கனியுப்புக்கள்	11.6	2.0	0.8
உயிர்ச்சத்துக்கள்	சொற்பம்	சொற்பம்	
கார்போவைதரேற்	0.1	0.5	—
	<u>100.0</u>	<u>100.0</u>	<u>100.0</u>

12. கோழிகளின் வடமைப்பு.

உயர் முட்டை உற்பத்தியினைப் பெற நல்லினக் கோழிகளைத் தெரிந்து சிறு பாண சமச்சீர் உணவுகளை வழங்கிப் பராமரித்தால் மட்டும் போதாது அவை வாழும் இடம் சௌகரியமாகவும், காற்றோட்ட வசதியுள்ளதாகவும், மழை, சூளிர், வெப்பம் போன்ற காலநிலைக் தாக்கங்களிலிருந்து கோழிகளைப் பாதுகாக்கப்படக் கூடியதாகவும் இருக்க வேண்டும். அத்துடன் மின்சார வசதியுடன் போக்குவரத்து, சந்தை வசதிகளும் கிடைக்கக் கூடிய இடமாக இருத்தல் வேண்டும். கோழிகள் பாதிக்கப்படாமலும், செலவைச் சிக்கனப்படுத்தி உற்பத்தியை அதிகரிக்க உதவுவதும் கோழி வீடுகள் அமைப்பதன் நோக்கமாகும்.

உணவு, நீர் என்பவற்றை கோழிகளுக்குச் சலபமாக வழங்குதல் முட்டைகளைச் சேகரித்தல் போன்ற செயற்பாடுகளைச் சிரமமின்றி மேற்கொள்ளக் கூடியதாக வீடுகள் அமைக்கப்பட வேண்டும். வீடுகள் மிகச் சிக்கனமாகவும், நீண்டநாள் பயன்பாட்டிற்கு ஏற்றதாகவும் அமைதல் வேண்டும். பண்ணையில் வளர்க்கவுள்ள கோழிகளின் எண்ணிக்கைக்கு ஏற்றாற்போல இடப்பரப்பும், போதிய காற்றோட்ட வசதி உடையதாகவும் சூரிய ஒளி புகக் கூடியதாகவும், பாம்பு, எலி, பூனை கீரி, போன்ற தீமை பயப்பன உட்புகாதவாறும் அமைக்கப்பட வேண்டும்.

கோழிகளுக்கான வீடுகள் அமைக்கப்படும் இடம் நீர் தேங்காததாக இருத்தல் வேண்டும் மழைக்காலங்களில் நீர் தேங்கக் கூடுமாயின் மண்ணிட்டு உயர்த்த வேண்டும். கடுங்காற்று கோழிகளைப் பாதிக்குமாயின், மனை அமைக்கும் இடத்தில் காற்றின் வேகத்தைக் கட்டுப்படுத்தக் கூடியவாறு மரங்கள் இருத்தல் வேண்டும். பெரும் மரங்கள் கடும் வெப்பத்தைக் கட்டு படுத்தவும் உதவும். கோழிக் கூடம் அமைக்கும் இடம் பாதுகாப்பானதாகவும் மக்கள் வாழும் மனைகளுக்கு சற்றுத் தொலைவிலும் அமைதல் பற்று.

கனகுகள் முறையில் கோழிகளை வளர்க்கும் போது அவற்றுக்குத் தேவையான இடப்பரப்பு பின்வருமாறு:-

4 வார வயது வரை	— 450 சது. செ மீ குஞ்சுப் பருவம்.
4.8	— 900 சது. செ மீ
8 — 0	— 1800 சது. செ. மீ வளர் பருவம்.
20 வார வயதிற்கு மேல்,	— 2250-2700 ச. செ மீ முட்டையிடும் பருவம்.

உள்ளூரில் மலிவாகக் கிடைக்கக் கூடிய கட்டிடப் பொருட்களைப் பயன்படுத்தி தேவையான இடப்பரப்புக்கேற்ற மனை அமைக்கலாம். பண்ணையில் பாவனையற்ற பழுதடையாத கட்டிடங்கள் காணப்படின் அவற்றைக் கோழிக்கூடமாக மாற்றியமைக்கலாம் புதிய கட்டிடங்கள் கட்டுவதாயின், வேண்டிய நீளமும், 5 - 6 மீற்றர் அகலமும் கொண்ட இடங்கள் பராமரிப்புக்குச் சலபமானவை. பெருந்தொகையான கோழிகளை ஒன்றாக வளர்ப்பதற்குப் பதிலாக 100 - 200 கோழிகளுக்கு ஒரு அறையாக கட்டிடத்தின் நீளப் பகுதியினைக்கம்பி வலைகளைப் பயன்படுத்திப் பிரித்துக் கொள்ளலாம்.

கோழிகளுக்கான மனை அமைக்கும்போது கவனிக்கவேண்டிய அம்சங்கள் மேலே தரப்பட்டுள்ளன. அடுத்து மனையின் ஒவ்வொரு பகுதியையும் அமைக்கும் முறைகளையும் அவதானிக்க வேண்டியவற்றையும் நோக்குவோம்.

தள அமைப்பு:-

கட்டிடம் நீண்டகாலம் நிலைத்திருக்க வேண்டியதாகையால் ஏற்ற அத்திவாரமிடப்பட வேண்டும். நீர் தேங்கக்கூடிய இடமாயின் அத்திவாரத்தினை தேவைக்கேற்ப உயர்த்த வேண்டும். 15-செ. மீ உயரத்திற்குக் கற்களைப் பரப்பி அதன் மேல் 8.5 செ. மீ. உயரத்திற்கு சீமெந்து (கொங்கிரீட்) கலவையிட்டு அழுத்தமான தளம் அமைக்க வேண்டும். அதன் மூலம் அகழான், கறையான் போன்றவற்றின் பாதிப்புக்கள் தவிர்க்கப்படுவதுடன் வேண்டிய நேரத்தில் கழிவிச்சுத்தப்படுத்தப் கூடியதாகவும் இருக்கும். தளம் வெளி நிலத்திலும் சற்று உயரமாகவும் 6 மீற்றருக்கு 15-செ. மீற்றர் சாய்வாகவும் அமைந்திருக்க வேண்டும்.

சுவர்கள்:

சுவர்கள் உறுதியானதாகவும் 60 செ. மீ. உயரமாகவும் அமைத்தல் வேண்டும் சுவரிலிருந்து கூரைவரை (ஏறத்தாழ 1.5 செ. மீ. உயரத்திற்கு) அரை அங்குலக் கம்பி வலைச்சட்டங்கள் அமைக்கப்பட வேண்டும், சுவர்கள் 60 செ. மீற்றருக்கு மேலாக உயரும்போது காற்றோட்டம் குறைக்கப்படும். கோடைகாலத்தில் கடும் வெப்ப நேரத்தில் கோழிகள் வெப்பத்தால் பாதிக்க நேரிடும். கம்பி வலையினூடாக குளிர் காற்றோ, மழைத்தூவனமோ கூட்டிற்குள் புகாதவாறு தடுக்கக் கூடிய வகையில், தேவையேற்படும்போது கம்பிவலையை மூடக்கூடியவாறு படங்குகள் கட்டப்பட வேண்டும் சுவருடன் சேர்த்து முட்டைப் பெட்டிகளை அமைப்பதன் மூலம் முட்டை சேகரித்தல் சலபமாகும்.

கதவுகள் :-

கோழிக் கூட்டினுள் உட்புகும் கதவுகள் 90 செ. மீ. அகலமும் 1.8 மீற்றர் உயரமும் கொண்டதாக அமைக்க வேண்டும். கதவின் உட்புறமாக 30 செ. மீ உயரத்திற்கு ஓர் - பலகை அமைத்தன் மூலம் கதவு திறக்கும்போது கூளம் வெளியேறாது தடுக்கலாம்.

கூரைகள் :-

கோழிக் கூடத்தின் நடுக்கூரை 3.3 மீற்றர் உயரமாகவும் பக்கச் சுவரின் உயரம் 2.1 மீற்றர் உயரமாகவும் இருப்பதும் விரும்பத்தக்கது. கூரையின் நீளம் பக்கச் சுவருக்கு வெளியே 1.25 மீற்றர் நீளமாயிருத்தல் வேண்டும் கூரையின் சாய்வு 3 மீற்றருக்கு 1.2 மீற்றராக இருக்கவேண்டும். அஸ்பெஸ்ரல் சீற், இரும்புத்தகரம், தென் ஓலைக் கிடுகு, பணையோலை போன்றவற்றைக் கூரைக்குப் பயன்படுத்தலாம். அலுமீனியம் சீற் விலை கூடியதாக இருந்த போதிலும் வெப்பத்தை உள்ளெடுக்காது பிரதிபலிப்பதனாலும் துருப் பிடிக்காத தன்மை உடையவையாகையாலும். பாரம் குறைவானதாலும் அவற்றைப் பயன்படுத்தப்படுவது நன்று. இரும்புத் தகரம், அஸ்பெஸ்ரல் சீற் என் பனவற்றைப் பயன்படுத்துவதாயின் கூரையின் கீழ்க்கம்பிவலைச் சட்டங்கள் பொருத்தப்பட்டு அதன் மேல் படங்கு அல்லது வைக்கோல் அல்லது கிடுகு பரப்பப்படுவதன் மூலம் கடும் வெப்பமும் தடுக்கப்படும். பனை ஓலை, கிடுகு போன்றவற்றின் கூரைகளும் சூரிய வெப்பம் உள்ள இடங்களுக்கு மிகவும் ஏற்றதாகும். ஆனால் அவை இரு வருடங்களுக்கொரு தடவை மாற்ற வேண்டியிருப்பதாலும் கோழிகளுக்குத் தொல்லை கொடுக்கும் எலிகள் பெருகி வாழ ஏற்ற இடமாக இருப்பதனாலும் கூரைக்குப் பயன் படுத்தப்படுவது இலாபகரமானதல்ல.

முட்டைப் பெட்டிகள் :-

முட்டைப் பெட்டிகள் சுவருடன் சேர்ந்தாற்போல அமைக்கலாம் 300 கோழிகளுக்கு 300 செ. மீ X 30 செ. மீ X 40 செ. மீ அளவு கொண்ட இரு பெட்டிகள் போதுமானவை. நீளப்பக்கத்தில் கோழிகள் உட்கொண்ட கூடிய 10 துவாரங்கள் (சம இடைவெளிகளில்) அமைக்கலாம். முட்டைப் பெட்டியின் களப்பகுதியில் உமி, வைக்கோல், மரத்தூள் போன்றவற்றைப் பரப்பினிடலாம். படுக்கைப் பகுதிகள் தொற்று நீக்கப்பட்ட துப்பரவானவையாக இருக்க வேண்டும்.

30 செ. மீ X 23 செ. மீ X 30 செ. மீ அளவு கொண்ட தனிப் பெட்டிகள் அல்லது அகலமான வாயுடைய பாளை போன்றவற்றையும் முட்டைப் பெட்டியாகப் பாவிக்கலாம். அவ்வாறான தனிப்பெட்டிகள் மூன்று 10 கோழிகளுக்குப் போதுமானது.

உணவுத் தொட்டிகள்:-

உணவுத் தொட்டிகள் நளமானவையாகவோ, வட்டமானவையாகவோ அமைக்கலாம். அவை, உணவு சிந்தாதவையாகவும் எளிதில் துப்புரவு செய்யக் கூடியதாகவும், நிரப்பக்கூடியதாகவும் இருக்க வேண்டும். உணவுத் தொட்டிகளைத் தகரத்தினாலோ, மரப்பலகையினாலோ 15 செ. மீ விட்டமான மூங்கில் குழாய்கள், பிளாஸ்டிக் குழாய்கள் போன்றவற்றினாலோ தயாரிக்கலாம். ஒரு கோழிக்கு 7 - 10 செ. மீ இடைவெளி கிடைக்குமாறு போதிய உணவுத் தொட்டிகளை, கோழிகளின் கழுத்து அளவு உயரத்தில் தொங்க விடப்படவேண்டும்.

நீர்த்தொட்டிகள்:-

பறவைகளுக்கு எப்பொழுதும் துப்புரான நீர் கிடைக்கக்கூடியதாக இருக்க வேண்டும். நீர்த்தொட்டிகள் நீர் சிந்தாமலும், அசுத்தப்பொருட்கள் உட்புகாமலும், சுலபமாகத் துப்புரவு செய்யக்கூடியதாகவும் இருத்தல் வேண்டும். ஒரு கோழிக்கு 1.5 செ. மீ இடைவெளி இருக்குமாறு போதிய நீர்த்தொட்டிகள் இருக்க வேண்டும். 100 கோழிகளுக்கு 27 - 30 லீற்றர் நீர் தேவைப்படும்.

முட்டைப்பெட்டிகள், உணவுத்தொட்டிகள் என்பன கோழிகளிலிருந்து 4.5 மீற்றர் தூரத்திற்குள் கிடைக்கக்கூடியவாறு அமைக்க வேண்டும். கோழிக்கூட்டில் ஒரு பாத்திரத்தில் ஊரி, சிப்பித் தூல் என்பனவும், வேறொரு பாத்திரத்தில் போதியளவு சாம்பலும் வைத்து விட வேண்டும்.

தங்கு மேடைகள்:-

கோழிகள் இரவில் தங்குவதற்கேற்ற வகையில் 5 X 5 செ. மீ. அழுத்தமான தடிகளை 45 செ. மீற்றர் உயரத்தில் தொங்கவிட வேண்டும். மெல்லிய கதியால் போன்ற தடிகளையோ அல்லது பிரம்புத் தடிகளையோ தங்கு மேடைக்குப் பயன்படுத்தலாம். ஒன்றிற்கு மேற்பட்ட தடிகள் பயன்படுத்துமிடத்து அளவு ஒவ்வொன்றிற்குமிடையில் 45 செ. மீற்றர் இடைவெளி இருக்க வேண்டும்.

கோழிகள் இரவில் கழிக்கும் எச்சத்தினை அகற்றக்கூடியவாறு தங்கு மேடைகளுக்குக் கீழ் எச்சக் தட்டுக்கள் வைக்கவேண்டும். எச்சத் தட்டுக்களை பலகையினாலோ அல்லது துருப்பிடிக்காத உலோகத்தினாலோ தயாரிக்கலாம். கூளம் ஈரவியப்படையுமிடத்து கூப்பை வாரிபோன்றவற்றால் கூளத்தைக் கிளறிவிட வேண்டும்.

13. கோழி உணவும் உணவுட்டலும்

பூச்சி, புழுக்கள், கறையான், தாலிய வகைகள், தவிடு, பிண்ணாக்கு புல்வகைகள், அனைத்தையும் கோழி உண்ணும் இயல்புடையது. மனிதன் நேரடியாக நுகரமுடியாத பலவற்றை உண்டு, மனிதனுக்கு வேண்டிய அதிபோசாக்குப் பெறுமானம் கொண்ட உணவுகளை (முட்டை, இறைச்சி தரவல்லது கோழியாகும். கோழிகள் விரைவில் வளர்ச்சியடைந்து 20 வாரப் பருவமளவிலேயே இனம்பெருக்க ஆரம்பிக்கின்றன. அவை ஒரு வருடத்தில் தமது நிறையின் 5-6 மடங்கு நிறையுள்ள முட்டைகளைத் தரவல்லன. இறைச்சியினக் குஞ்சுகள் ஒரு வாரப் பருவத்தில் 40 மடங்கு சீறை வரை அதிகரிக்கின்றன. அவ்வாறான வளர்ச்சி வேகத்திற்கும் உற்பத்திக்கும் ஏற்ற வகையில் உணவு அதிகரித்தல் அவசியமாகும்.

கோழி தனது உணவைத் தானே தேடி உண்ணும் சந்தர்ப்பங்களில் வருட மொன்றிற்கு 30-60 முட்டைகளை யே இடவல்லன. ஆனால் போதியளவில் தரமான உணவினை அளித்து வருடமொன்றிற்கு 200-250 முட்டைகள் வரை பெறக் கூடியதாக உள்ளது. அத்துடன் அவ்வாறு முழுமையாக உணவளித்து, மனைகளில் வைத்துப் பராமரிக்கும் போது 60%-70% உணவிற்சாகவேசெலவிடப்படுகின்றது.

சுயதேவை அடிப்படையில் ஒரு சில கோழிகளைத் திறந்த வெளி வளர்ப்பு முறையில் வளர்க்கும்போது வீட்டுக் கழிவுகளை (உ-ம் தேங்காய்ப் பூ, அரிசிக்குறுனல், கஞ்சி, தவிடு எமது மீதி உணவுகள் முதலியனவற்றை உணவாக வழங்கி 120-150 முட்டைகள் வரை பெறக்கூடியதாக உள்ளது. சுய தேவையைப் பூர்த்தி செய்யும் நோக்கில் சொற்ப அளவில் கோழிகளை வளர்க்கும்போது செலவற்ற தீவனமாக வீட்டுக் கழிவுகளைப் பயன்படுத்தி கோழி வளர்ப்பை மேற் கொள்வது இலாபகரமானது எனலாம். ஆனால், பண்ணை அமைப்பில் பெருந்தொகையான கோழிகளை வளர்க்கும்போது உணவளித்தலுக்கே அதிக செலவு ஏற்படுகின்றது. எனவே, தரமான உணவினை வேண்டியளவில் வழங்கி உயர் முட்டை உற்பத்தியினைப் பெறுவதன் மூலமே உச்ச இலாபத்தினை அடையலாம்.

கோழிகள் உணவினை உண்பதன் மூலமே அவை நடத்தல் பறத்தல், கூளங்களை கிளறுதல் போன்ற செயற்பாடுகளுக்கும் சுவாசத்தல், சமிபாடு, முட்டை உற்பத்தி போன்ற உடலியல் செயற்பாடுகளுக்கும் வேண்டிய சக்தியைப் பெறுகின்றன. உடல் வெப்பத்தினை ஒரே

நிலையில் பாதுகாக்கவும் உடம்பில் உள்ள கலங்கள் புதிப்பிக்கப்படவும் உடல் இறகு, வளர்ச்சி, முட்டை உற்பத்தி ஆகியவற்றிற்கும் உணவு அவசியமாகின்றது. எனவே, கோழிகள் உட்கொள்ளும் உணவினை அவற்றின் பயன்பாட்டின் அடிப்படையில் ஆறு பிரிவுகளாகப் பிரிக்கலாம். அவையாவன:-

- | | | |
|---------------|----------------|-----------------|
| 1. புரதம் | 3. கொழுப்பு | 5. உயிர்ச்சத்து |
| 2. மாப்பொருள் | 4. கனிப்பொருள் | 6. நீர் |

புரதம்:-

உடல் வளர்ச்சிக்கும் கலங்கள் புதுப்பிக்கப்படவும், முட்டை உற்பத்திக்கும் புரதம் அவசியமாகும். இ தி ல் காபோவைதரேற்றில் காணப்படும் மூலகங்களான காபன், ஐதரசன், ஒட்சிசனுடன் மேலும் நைதரசன், கந்தகம் போன்றனவும் சேர்ந்து காணப்படும். இருபதுக்கு மேற்பட்ட அமினோஅமிலங்கள் புரதத்தில் காணப்படுகின்றன. அவற்றுள் 10 வகையானவை மிக முக்கியமானவையாகும். புரதத்தில் 16 வீதம் வரையில் நைதரசன் உண்டு.

அனைத்து அமினோஅமிலங்களும் கிடைக்கக் கூடிய புரத உணவுகளையே கோழித் தீனில் சேர்க்க வேண்டும். கோழித் தீனில் சேர்க்கப்படும் புரத உணவில் 25 வீதமாகுதல் விலங்குப் புரதமாக இருக்க வேண்டும். விலங்குப் புரதமாக மீன் தூள், இறைச்சித்தூள், உபயோகிக்கலாம். தாவரப் புரதங்களாக பிண்ணாக்கு, அவரைமான கௌபீ, உழுந்து பயறு முதலியனவற்றையும் பயன்படுத்தலாம்.

மாப்பொருள்:-

உடல் வெப்பத்தை ஒரே நிலையில் வைத்துக்கொள்ளவும், நடமாட்டத்திற்கும், மற்றும் உடலியல் செயல்பாடுகளுக்கும் வேண்டிய சக்தியை வழங்குகின்றது. மேலதிகமான மாப்பொருள் கொழுப்பாக மாற்றப்பட்டு உடலில் சேமிக்கப்படும் மாப்பொருள் உணவுகளான தானியங்களில் (உ-:- சோளம், இறுங்கு, நெல்.) இருந்து பெறப்படும் தவிடு, அரிசிக்குறுணல் முதலியனவும் கிழங்கு வகைகளும் பயன்படுத்தலாம். தானியங்கள் அரைக்கப்பட்டு கோழித்தீனில் கலக்கப்பட வேண்டும். கோழித் தீனி கலவையில் 2-3 வகையான தானியங்களைச் சேர்ப்பது விரும்பத்தக்கது.

கொழுப்பு:-

முட்டையின் உலர் (நீர் நீக்கிய) நிறையில் 40% மும் இறைச்சியின் உலர் நிறையில் 17% மும் கொழுப்பு காணப்படுகின்றது. மாப்

பொருளைப் போன்று C, H, O என்பன காணப்பட்டாலும் இங்கு ஒட்சிசனில் அளவு குறைவாகவும் ஐதரசன் அளவு கூடியதாகவும் காணப்படுகின்றது. கொழுப்பு மாப்பொருளிலும் பார்க்க கூடுதலான சக்தியை வழங்கக்கூடியதும் மேலதிகமான நிலையில் சேமித்து வைக்கப்படக் கூடியதுமாகும்.

கோழிக்கு வினோலிக் அமிலம் (Linoleic Acid) கிடைக்காத விடத்து முட்டைகள் சிறுத்தும், பொரிக்கும் திறன் குன்றியும் காணப்படும். எனவே, கோழிஉணவில் வினோலிக் அமிலம் கொண்ட சோளம், இற்றுஞ் போன்றவை சேர்க்கப்பட வேண்டும்.

தானியங்கள், தனியங்களிலிருந்து பெறப்படும் ஏனைய பொருட்கள் (உ - ம் தவிடு) எண்ணெய், கொழுப்பு, ஆகியவற்றைக் கோழித் தீனிக்குப் பயன்படுத்தலாம்.

கனிப்பொருள் :-

எலும்பு வளர்ச்சிக்கு கனிப்பொருள் அவசியம். கோழிக்குஞ்சுகள் வளர்ச்சியடையும் போதும், முட்டை உற்பத்தியின் போதும் கனிப்பொருட்கள் மிக, மிக அவசியமாகும். உடலில் உள்ள காரம் அமிலம் என்பன ஒன்றிற்கொன்று மேலிடாமல் கட்டுப்படுத்தவும் கனிப்பொருட்கள் உதவுகின்றன. சாதாரண உணவுப் பொருட்களில் கனிப்பொருட்கள் மிகக் குறைவாகவே காணப்படுவதால் கோழித் தீனில் கனிப்பொருட்கள் கலக்கப்பட வேண்டும்.

குஞ்சுகளுக்கான கலவைத்தீனில் 1% மும் முட்டையிடும் கோழிகளுக்கான கலவைத்தீனில் 3% வரையிலும் கல்சியம் சேர்க்கப்பட வேண்டும். மற்றும் பொசுபரசு 0.6% மும் மகனீசியம் 0.04% மும் ஏனைய சோடியம் பொட்டாசியம், குளோரின் மிகக் குறைந்தளவில் கலக்கப்பட வேண்டும். இருப்பு, செம்பு, நாகம், மொலிப்டினம் மான்களில் போன்ற நுண் மூலகங்கள் மிக மிகக் குறைந்தளவில் சேர்க்கப்பட வேண்டும். கனிப்பொருட்கள் குறையும் போது குறைபாட்டு நோய்கள் தோன்றுவதுடன் உற்பத்தியும் பெருமளவில் பாதிக்கப்படும். மீன்தூள், இறைச்சித்தூள், எலும்புத்தூள், சிப்பித்தூள் சுண்ணாம்பு போன்ற உணவுப் பொருட்கள் மூலம் கனிப்பொருட்களை வழங்கலாம்.

உயிர்ச் சத்துக்கள் :-

கோழியின் வளர்ச்சி, முட்டை உற்பத்தி, கரு உற்பத்தி குஞ்சுகள் பொரிக்கும் திறன் அதிகரித்தல், முட்டையின் தரம் சிறப்படைதல், நோயெதிர்ப்புத் தன்மை, ஒட்டுண்ணிகளின் தாக்கத்தினைச் சகித்தல், சமிப்பாட்டுத் தொகுதியின் செயற்பாடு, போன்ற அனைத்திற்கும்

உயிர்ச் சத்துக்கள் அவசியமாகும்: உயிர்ச் சத்துகள் ஏ. பி. சி. டி. ஈ. கே என்பன அத்தியாவசியமாகும். போதியளவு பச்சிலை கொடுப்பதினால் அதிகமான உயிர்ச் சத்துக்களைக் கிடைக்கச் செய்யலாம். சூரிய ஒளியின் மூலம் உயிர்ச்சத்து டி கிடைக்கும். மற்றும் தானியங்கள், தவிடு, மீன் தூள், இறைச்சி, பால்மா போன்றவற்றாலும் சில உயிர்ச் சத்துக்கள் கிடைக்கின்றன.

நீர்:-

செலவின்றிப் பெறக்கூடியது நீர். கோழிகளின் சமிபாடு உணவினை உட்செலுத்துதல், கழிவுப்பொருட்களை வெளியேற்றுதல், உடல் பெப்ப நிலையைக் கட்டுப்படுத்துதல் போன்ற அனை துத் தொழிற்பாடுகளுக்கும் நீர் அவசியமாகும். கோழிகளுக்கு வேண்டியளவு சுத்தமான நீர் கிடைக்காவிடின் முட்டை உற்பத்தி 50%-க்கு மேல் பாதிக்கப்படும். எனவே, துப்பரவான நீர்த் தொட்டிகளில் போதியளவு நீர் வழங்க வேண்டும்.

கோழித்தீனைத் தயாரிக்க முற்படுவோர் தமக்குக் கிடைக்கக் கூடிய மிக மலிவான உணவுப் பொருட்களைக் கொண்டு கோழிகளுக்குத் தேவையான போஷணைப் பொருட்கள் கிடைக்கும் வண்ணம் தரமான உணவுத் கலவையினை தயாரித்துக் கொள்ளலாம் எனவே, மிக மலிவாகக் கிடைக்கக் கூடிய வேறுபட்ட உணவுப் பொருட்களை வெவ்வேறு அளவில் பயன்படுத்தி கோழித்தீன் தயாரிக்கலாமெனினும் உதாரணத்துக்கு ஒர்பட்டியல் கீழே தரப்படுகின்றது:

உணவுப் பொருள்	குஞ்சுத் தீன்		
	(கி. கி.)	வ. பருவக் தீன் (கி.கி.)	மு. கோ. தீன் (கி. கி.)
அரிசித் தவிடு	18	30	36
சோளம்தூள்	30	20	20
அரிசிக் குறுணல்	10	10	05
தேங்காய்ப் பிண்ணாக்கு	20	26	21
எள்ளுப் பிண்ணாக்கு	03	02	01
மீன் தூள்	15	08	10
பால் மா	02	--	--
சிப்பித்தூள்	01	02	04
கனிப்பொருட் கலவை	01	01.5	1.5
உப்பு	0.25	0.5	0.5
பிற (தேவைப்படி.)			

கோழி வளர்ப்புத் தொழிலில் மிகக் கூடிய பாதிப்பினை ஏற்படுத்தக் கூடியது நோயாகும். நோயின் தாக்கத்தினால் பண்ணையில் உள்ள அனைத்துக் கோழிகளும் அழிந்து விடலாம். சில நோய்களை நாம் அவதானிக்க முடியாத நிலையிலும், அவற்றின் தாக்கத்தினால் கோழிகள் வளர்ச்சி குன்றுவதனாலும், உற்பத்தியில் பெருவிழ்ச்சி ஏற்படுத்துவதனாலும், பண்ணையாளர் பெரு நட்டத்தினை எதிர்நோக்க வேண்டியுள்ளது அதனாலேயே வருமானத்தை நிச்சயப்படுத்திக்கொள்ள முடியாத சூதாட்டம்போன்றது கோழிவளர்ப்புத் தொழில் என எண்ண வேண்டியதாயிற்று. ஆனால், ஆராய்ச்சிகளின் பயனாக நோய்களையும் அவற்றைக் கட்டுப் படுத்துவதற்கான முறைகளையும் அறிந்து கொண்டமையினால், நோயினால் ஏற்படும் பாதிப்பினைப் பெருமளவில் கட்டுப்படுத்தக் கூடியதாகவுள்ளது.

கோழி நோய்களை இரு வகையாகப் பிரிக்கலாம்.

அவையாவன:-

1. தொற்று நோய்கள். (கிருமிகள் ஒட்டுண்ணிகளால் ஏற்படுவன.)
2. தொற்றா நோய்கள். (கனிப்பொருள், உயிர்ச்சத்துக் குறைபாட்டினால் ஏற்படுவன.)

தொற்று நோய்கள்:-

தொற்று நோய்களை மிருகவைத்தியரின் துணையுடன் இனங்கண்டு அதற்கான மருந்துவகைகளை வழங்குவதற்கு முன்பே கோழிகள் திறந்துவிடுதலும், இறக்காத சந்தர்ப்பங்களிலும் பெருமளவு முட்டை உற்பத்தி வீழ்ச்சியடைவதாலும், மருந்து வகைகளுக்கான செலவு அதிகமாக இருப்பதனாலும், நோயரும்பு காலங்களில் நோய் அறிகுறிகளை அவதானிக்க முடியாமையினாலும், வெகுவிரைவில் நோய் தொற்று ஏற்படுவதனாலும் சிகிச்சையளிப்பது பெருமளவில் பயனுடையதாக அமைவதில்லை. எனவே, நோய் "வருமுன் காப்பது" அதாவது தடுப்பு முறைகளைக் கையாள்வதே சாலச் சிறந்த முறையாகும். நோய்கள் ஏற்படாது தடுப்பதற்கான சில வழிவகைகள் பின்வருமாறு:-

1. நம்பகமான நிறுவனங்களிலிருந்து குஞ்சுகளைப் பெறுதல்.
2. பிற இடங்களிலிருந்து கோழிகளை வாங்க நேரிடின் அவற்றைப் பதினான்கு நாட்களுக்கு நோயரும்புகாலம் தனியான

இடத்தில்வைத்து அவதானித்த பின்பு (நோயில்லாதவிடின்) பண்ணையில் சேர்க்கலாம்.

3. உரிய பருவத்தில் தகுந்த தடுப்பு மருந்துகள் கொடுக்கப்பட வேண்டும். உணவு, நீர் மூலமோ, ஊசி மூலமோ தடுப்பு மருந்துகள் வழங்கப்படலாம்.
 4. கூளம் 10 - 20 சென் மீற்றர் உயரமாகவும் உலர்ந்ததாகவும் இருக்க வேண்டும்.
 5. கோழிக் கூட்டினுள் போதிய காற்றோட்டமும் வெளிச்சமும் இருக்கவேண்டும்.
 6. போதிய இடப்பரப்பு வழங்கப்பட வேண்டும்.
 7. சமச்சீர் உணவு, துப்பரவான நீர் போதியளவில் வழங்கப்பட வேண்டும்.
 8. உணவுத் தொட்டி, நீர்த்தொட்டி என்பன துப்பரவாக இருக்க வேண்டும்.
 9. பார்வையாளர்கள், உபகரணங்கள், மற்றும் காசும், எலி போன்றவற்றால் நோய்க்கிருமிகள் பண்ணையை வந்தடையாதவாறு கவனித்துக் கொள்ள வேண்டும். எப்பொழுதும் காலையில் பண்ணைக் கோழிகளை அவதானிக்க வேண்டும்.
 10. பண்ணையில் நோய் அறிகுறி காணப்பட்டால் உடனடியாக, அக்கோழியைத் தனிமைப்படுத்த வேண்டும். கோழிகள் இறப்பின் அவற்றை எரிக்க வேண்டும் அல்லது ஆழமாகப் புதைக்க வேண்டும். கூழத்தினை எரிப்பதுடன் கோழிக்கூட்டு உபகரணங்களைத் தொற்று நீக்க வேண்டும். நோயுற்ற கோழிகளை யாருக்காவது கொடுத்தல் அல்லது விநிக முயற்சித்தல் நோயினை பரப்பக்கூடிய நடவடிக்கை ஆகும்.
- மேற்கூறப்பட்டுள்ள பொதுவான தடுப்பு முறைகளைக் கையாள்வதன் மூலம் நோய் பரவாது தடுத்துக் கொள்ளலாம். எனினும் நோய் ஏற்படும்பட்சத்தில் அவற்றை இனங்கண்டு சிகிச்சையளிக்க வேண்டும். கோழிகளைப் பெருமளவில் பாதிக்கும் தொற்றுநோய்கள் வைரஸ்கள் பக்ரீறியாக்கள், ஓட்டுண்ணிகள், முதலியவற்றினால் ஏற்படுகின்றன. எமது நாட்டில் பெருமளவு பாதிப்பை ஏற்படுத்துகின்ற முக்கிய நோய்கள் சிலவற்றை நோக்குவோம்.

இரணிக்கட் நோய்:-

இந்நோயினை நியூக்காசில் நோய், கொள்ளை நோய், படுவான் நோய் எனப் பலவாறு அழைக்கப்படுகின்றது. வைரஸ் கிருமியினால்

ஏற்படும் இந்நோய் கோழியின் சுவாச உறுப்புக்களையும், நரம்புகளையும் பாதிக்கின்றது. அனைத்துப் பருவக் கோழிகளையும் பாதிக்கும்.

நோய்வாய்ப்பட்ட கோழியில் மூக்கு, வாய், எண்பனவற்றிலிருந்து வெளிவரும் தடித்த திரவத்தின் மூலமாகவும், எச்சத்தின் மூலமாகவும், பராமரிப்பவர்கள் உபகரணங்கள் மூலமாகவும், இறந்த கோழியின் உடற்பாகங்களைக் காகம், நாய் போன்றவை தூக்கிச் செல்வதனாலும் இந்நோய் பரவுகின்றது.

அறிகுறிகள்:-

1. வெப்ப நிலை 43° செ. வரை அதிகரிக்கும்.
2. உணவு உண்பதை நிறுத்தும்.
3. ஒதுக்குப்பிறமான இடங்களில் துங்கிக்கொண்டிருக்கும்.
4. வாய், மூக்கு எண்பனவற்றிலிருந்து தடித்த திரவம் கசிதல்.
5. அரைவாய் திறந்து (கிரமப்பட்டுச்) சுவாசித்தல்.
6. பச்சை, வெள்ளை நிறம் கலந்த தூர்நாற்றமுள்ள திரவத்தின் மையானிகழிச்சல் ஏற்படல்.
7. நரம்புகள் பாதிக்கப்படுவதனால் பிந்திய நிலைகளில் கால்கள் இறக்கைகள், முடங்கிக் காணப்படும்.
8. 3-4 நாட்களில் 90 வீதமான கோழிகள் இறந்து விடும்.

தடுப்பும் சிகிச்சையும்:-

மேற்கூறிய பொதுவான தடுப்பு முறைகளைக் கையாள்வதோடு இரனிக்கட்டு தடுப்பு மருந்தினை 3-ம் வாரத்தில் குடிநீரில் கலந்து கொடுக்க வேண்டும். பின்பு 3-ம் மாதத்தில் இரனிக்கட்டு ஊசி குறிச் வேண்டும்.

நோய் ஏற்பட்ட கோழிகளைப் பாதுகாக்க முயற்சிப்பது பயனற்றதாகும். அவற்றை அழித்து எரித்து அழமாகப் புதைத்துவிட வேண்டும்.

கோழி அம்மை நோய்:-

இந் நோய் வைரஸ் கிருமியினால் ஏற்படுகின்றது. குஞ்சுகள் 60 வீதத்துக்குமேல் இறக்கும், பருவக் கோழிகளை நன்கு பராமரித்தால் இறப்பு ஏற்படுவதில்லை. இந்நோய் கோழிகளின் உணவு மூலமும் கொசுக்கள் மூலமும். ஏனைய பறவைகள் மூலமும் பரப்ப படுகின்றது.

அறிகுறிகள்:-

1. இறகுகள் விளரப் பகுதிகளான தொண்டை, கன்னம், எண்பனவற்றில் கொப்பளங்கள் தோன்றுப. கொப்பளங்கள் ஒரு வாரத்தில் காங்கிக் காய்ந்து கறுப்பாகும். மூகம், நிவக்கும்.

2. வெப்பம் அதிகரிக்கும்.
3. உணவு உண்பதைக் குறைத்துக் கொள்ளும்.
4. முட்டை உற்பத்தி குறைவடையும்.
5. கடும் தாக்கம் ஏற்படும்போது நாசித்துவாரம், கண், ஆகிய பகுதிகளிலும் பருக்கள் தோன்றும். சில சந்தர்ப்பங்களில் கண்கள் பாதிக்கப்பட்டுப் பார்வை இழக்க நேரிடும்.
6. கடவாய் ஓரங்களிலும் கொண்டையிலும் மஞ்சள் நிறமான சிறு கட்டிகள் தோன்றும்.

தடுப்பும் சிகிச்சையும்:-

பொதுவான தடுப்பு முறைகளைக் கையாள்வதோடு 5-ம் வாரப் பருவத்தில் முதற் தடவையாகவும், 17-18-ம் வாரப் பருவத்தில் 2-வது தடவையாகவும் அம்மைப்பால் கட்டப்பட வேண்டும். நோய் ஏற்பட்ட கோழிகளை தனிமைப்படுத்த வேண்டும். அவற்றின் கொப்பளங்கள் உள்ள பகுதியினை அயடின் கரைசலால் துடைத்துவிடவேண்டும்.

மாரக்ஸ் நோய் -

இந்நோய் 2-5 மாதக் குஞ்சுகளையே பெருமளவில் பாதிக்கின்றது. இது ஓர் வைரல் நோயாகும். நோயேற்பட்ட கோழிகளில் 50% மானவை இறந்து போகலாம்.

அறிகுறிகள்:-

1. நரம்புகள் பாதிக்கப்படுவதனால் கால்கள், கழுத்து, இறக்கைகள் என்பனவற்றில் வாதம் ஏற்படும்.
2. பலவீனமுற்று வெளிறிக் காணப்படும்.
3. உணவு, நீர் உட்கொள்ள மாட்டாது.
4. சில சந்தர்ப்பத்தில் கழிச்சலேற்படும்.
5. உடல் உள்ளூறுப்புக்கள் பாதிக்கப்படலாம். சில சந்தர்ப்பங்களில் கண்பார்வை கெடும். கருவிழிமையம் மூத்துப்போன்று மாறும். ஈரல், மண்ணீரல் வளர்ச்சியுறும்.

தடுப்பும் சிகிச்சையும்:-

பொதுவான தடுப்பு முறைகளைக் கையாள்வதோடு ஒரு நாள் வயதினிலேயே மாரக்ஸ் நோய் தடுப்பு மருந்து கொடுக்க வேண்டும் குஞ்சுகளை வாங்கி வளர்ப்போர் நோய்த் தடுப்பு ஊசிபோடப்பட்ட குஞ்சுகளையே வாங்கி வளர்க்க வேண்டும். நோய் கண்ட கோழிகளைக் கூட்டிலிருந்து பிரித்து அழித்துவிட வேண்டும்,

புல்லோறம்:-

இது ஒருவகைப் பக்ரீறியாவினால் ஏற்படும் நோயாகும். இந்நோய் உற்பட்ட கோழியிலிருந்து முட்டைகள் ஊடாகக் குஞ்சுகளுக்கும் நோய் பரவும். பெரிய கோழிகளில் வளர்ச்சி குன்றி முட்டை, உற்பத்தி பாதிக்கப்படும்.. குஞ்சுகளில் பெருமளவு இறப்பு ஏற்படும்.

பாதிக்கப்பட்ட குஞ்சுகள், கோழிகள் அடைப்பொறி, கூளம் என்பனவற்றினால் இந்நோய் ஏனைய கோழிகளுக்கும் பரவும்.

அறிகுறிகள் -

1. குஞ்சுகள் பொரித்தவுடனேயே பெருமளவில் இறக்கும்,
2. மஞ்சட்கரு முழுமையாக உட்கிரகிக்கப்படாதிருக்கும்.
3. மூச்சுவிடக் கஷ்டப்படும், எச்சம் கழிக்கக் கஷ்டப்படும்.
4. நீர் கலந்த எச்சமாக அடிக்கடி எச்சம் கழிக்கும், ஆசனத்துவாரப் பகுதியில் எச்சம் பசைபோன்று ஒட்டியிருக்கும்.
5. கூட்டமாகக் குவிந்து காணப்படும்.
6. குஞ்சுகளின் ஈரலில் வெள்ளைப் புள்ளிகள் காணப்படும்.
7. கல்லீரல் வீங்கியும், சுவாசப்பையின் மேல் சிறு கட்டிகளும் காணப்படும்.

தடுப்பும் சிகிச்சையும் -

புல்லோறம் நோயால் பாதிக்கப்படாத கோழிகளிலிருந்து முட்டைகளைப் பெற்று அடை வைத்தலுக்குப் பயன்படுத்த வேண்டும். அடை பொறி, குஞ்சுவதி, நீர்த் தொட்டி, உணவுத் தொட்டி என்பன துப்புரவாகவும், தேவையேற்படின் தொற்று நீக்கியும் பயன்படுத்த வேண்டும். வளர்ப்புவகக் கோழிகளை இரத்தப் பரிசோதனைக்கு உட்படுத்துவதன் மூலம் நோயுள்ள கோழிகளைக் கழித்துவிட வேண்டும். புல்லோறம் நோய் ஏற்படாதிருக்க குஞ்சுத் தீனில் பியூரோசோலிடோள் போன்ற மருந்தினைக் கலந்து கொடுக்க வேண்டும்.

கொக்சிடியோசிஸ்:-

கொக்சிடியா என்னும் ஒருவகை ஒட்டுண்ணியால் இந்நோய் ஏற்படுகின்றது. பெரும்பாலும் ஒரு மாதப் பருவக் குஞ்சுகளையே தாக்குகின்றது. பெரும்பாலான குஞ்சுகள் இறக்க நேரிடலாம்.

அறிகுறிகள்:-

1. குஞ்சுகள் இறகுகளைத் தொங்கவிட்டுக்கொண்டு மூடிய கண்களுடன் கூதலோடியதுபோல் கூட்டமாக நிற்கும்.
2. எச்சத்தில் இரத்தமும் சீதமும் காணப்படும்.
3. இறந்த குஞ்சினை வெட்டிப் பார்த்தால், குடலில் இரத்தமும் சீதமும் காணப்படும்.
4. முட்டையிடும் கோழிகள் மிகக் குறைவாக உண்ணும்,
5. பூவும் தாடையும் வெளிறும். படிப்படியாக மெலிவுறும்.
6. முட்டை உற்பத்தி மிகவும் குறைவடையும்.

தடுப்பும் சிகிச்சையும்:-

பொதுவான தடுப்பு முறைகளைக் கையாள வேண்டும். இந்நோய் ஒட்டுண்ணிகள் மூலம் பரவுவதனால் சிறு குஞ்சுகளை கம்பி வலைகளில் (குஞ்சுவதிகளில்,) விட்டு வளர்க்க வேண்டும். கன்கூளத்தில் வளர்ப்பதாயின், கூளம் எப்பொழுதும் உலர்திருக்க வேண்டும். கூளம் ஈரலிப்பாக இருப்பின் ஒட்டுண்ணிகள் பரவ ஏதுவாகும். அதனைக் கட்டுப்படுத்த ஈரலிப்பான கூளங்களுக்கு 101 சதுர மீற்றருக்கு 5 கிலோ சுண்ணாம்பு இடுதல் வேண்டும். உணவுத் தொட்டி, நீர்த் தொட்டி என்பனவற்றுள் எச்சம் பரவாதவாறு பார்த்துக்கொள்ள வேண்டும். குஞ்சுத்தினில் “கொக்சியோஸ்ராட்” மருந்து கலந்திருக்க வேண்டும். கோழிக் குஞ்சுகளுக்கு போதிய இடவசதி அளிக்கவேண்டும். கோகழினில் நோய் காணப்படின் சல்பொனமயிடில், சல்பாமிடின், அம்பு நேலியம், சல்மெற், எம்பசின் போன்ற மருந்துகளில் ஏகாவதொன்றை உரிய அளவில் குடிக்கும் நீரில் மூன்று நாள் கொடுத்து, இரு நாட்களின் பின் மீண்டும் மூன்று நாட்களுக்குக் கொடுக்க வேண்டும்.

குடற் புழுக்கள்:-

கோழிகளைப் பாதிக்கும் குடற்புழுக்கள் பல வகையுண்டு. அவற்றுள் மிக முக்கியமானவை

1. வட்டக் குடற் புழு (*Asc. ridia Galli*)
2. சீக்கல் புழு (*Caecal*) worm)
3. நாடாப் புழு (*Lape worm*)
4. வாய் பிளக்கும் புழு (*Gape worm*)

பொதுவாக அனைத்துப் புழுக்களுடைய தரக்கங்களையும் கட்டுப்படுத்துவதற்கு நாம் கையாளக்கூடிய வழிவகைகளாவன:-

1. உணவில் போதியளவு விற்றமின் ஏ,பி வழங்கப்பட வேண்டும்

2. கோழிகளுக்குப் போதிய இடப்பரப்பு வழங்கப்பட வேண்டும்.
3. கூளம் துப்புரவாகவும் உலர்ந்த நிலையிலும் இருக்க வேண்டும்.
4. கோழிகளுக்கு இரண்டு மாதத்திற்கொரு தடவை பிப்பரசின் சேர்வையான கூபேன் போன்ற பேதி மருந்து கொடுத்தல்.

வெளிஓட்டுண்ணிகளான உண்ணி, பேன் போன்றவற்றினால் ஏற்படும் தாக்கங்களைக் கட்டுப்படுத்த கமெக்சீன், டி. டி. ஈ, போன்றவற்றைப் பயன்படுத்தலாம். கடும் தாக்கம் இருப்பின் கோழிகள் இரவில் இருக்கும் தடிகளுக்கு நிக்கற்றின் சல்பேற் அல்லது கடும் புகையிலைச் சாயம் பூசி விடுவதன் மூலம் கட்டுப்படுத்தலாம். கால் செதல்களில் ஏற்படும் தாக்கத்தைக் கட்டுப்படுத்த மண்ணெண்ணெய் பூசி விடலாம்.

குறைபாட்டு நோய்கள்:

கனிப் பொருட்கள், உயிர்ச் சத்துக்கள் என்பன குறைவாகக் கிடைக்கும் போது கோழிகளில் ஏற்படும் தாக்கம் குறைபாட்டு நோய் என அழைக்கப்படும்.

கனிப் பொருள் குறைபாடு:

கல்சியம், பொசபரசு குறைபாட்டினால் எலும்பு வளர்ச்சி குறையும், முட்டைக்கோது மெலிவுறும், கோழிகள் தோல்முட்டை இடும். இரும்புக் குறைபாட்டால் இரந்தச் சோகை ஏற்படும்.

உயிர்ச்சத்துக் குறைபாடு:

உயிர்சத்து எ:- கண்ணிமை வீங்கல், கண் பீழை, தடிமன், சளி, வளர்சி குன்றல் முதலியன.

உயிர்சத்து பி:- தசைவாதம், நகம் கருளல், முட்டை உற்பத்தி குறைதல், புழுத்தாக்கம்.

உயிர்சத்து டி:- ரிக்கட், கல்சியம் உள்ளெடுத்தல் குறைதல், தோல் முட்டை இடும், எலும்பு, கால், சொண்டு பாதிப்பு.

உயிர்சத்து ஈ:- உடல் நீர்த்தன்மை, தூங்குதல், வெருட்சி, புரண்டு விழுதல், மலட்டுத்தன்மை

உயிர்ச்சத்துக்கள் கனிப்பொருட்கள் குறைவதனால் ஏற்படும் நோய்களைக் கட்டுப்படுத்த அவ்வுணவுச் சத்துக்கள் உள்ள உணவுகளையோ அல்லது செயற்கை முறையில் தயாரிக்கப்பட்டவற்றையோ (உதாரணம்.- விற்றமின் குளிசைகள், கனிப் பொருட் கலவைகள்.) வழங்க வேண்டும்.

15. பொதுவான கோழி வளர்ப்பு

நாட்டில் வாழும் ஒவ்வொருவரும் தத்தமது தேவைகளைப் பூர்த்தி செய்யும் வகையில் கோழி வளர்ப்பினை மேற்கொள்வார்களேயானால் பண்ணை முறையிலான கோழி வளர்ப்பு அவசியமற்றதாகி விடும். ஆனால் சனநெருக்கம் கூடிய பட்டினப் யகுதிகள், அகதி முகாம், படையினரின் முகாம், மாடிகள் போன்றவைற்றில் வாழும் மக்கள் கோழி வளர்ப்பில் ஈடுபடமுடியாது. எனவே, அவ்வாறான மக்களின் முட்டை, இறைச்சித் தேவைகளை ஈடு செய்வதற்குக் கோழிப் பண்ணை அவசியமாகின்றது. அவ்வாறாயினும் சுய தேவைக்கான (பொதுவான) கோழி வளர்ப்பினை ஊக்குவிப்பது அவசியம் என உணரப்படுகிறது.

எமது நாட்டு மக்களில் பெரும்பாலானோர் பொதுவான கோழி வளர்ப்பில் ஈடுபட்டுள்ளனர் பண்ணைமுறை ஆரம்பிப்பதற்கு முன்பே நீண்ட காலமாக பொதுவான கோழிவளர்ப்பு மேற்கொள்ளப்பட்டு வருகின்றது. ஆனால், உற்பத்தித்திறன் அதிகரிக்கவில்லையென்றே கூறலாம். கோழி வளர்ப்போர் பாரம்பரிய நடைமுறைகளையே பின்பற்றி வருவதனாலும், விஞ்ஞான தொழில்நுட்ப அறிவின்மையாலும், உற்பத்திச் செலவு குறைவாக இருப்பதனாலும் துணைத் தொழிலாக மேற்கொள்வதனாலும் கிடைக்கும் வருமானத்துடன் திருப்தியடைகின்றனர். சுருங்கக் கூறின் கோழி வளர்ப்புத் தொடர்பான தொழில்நுட்ப அறிவின்மையும், கவலையின்முகமே உற்பத்திக் குறைவுக்கான முக்கிய காரணங்கள் எனலாம்.

நீண்ட காலமாகப் பெரும்பாலோரினால் மேற்கொள்ளப்பட்டு வரும் இம்முறைக் கோழிவளர்ப்பில் உள்ள குறைபாடுகளை அறிந்து, நிவர்த்தி செய்வதன் மூலம் உற்பத்தியாளர்களும் நுகர்வோரும் பெரும்பயனடைவர், எனவே இம்முறைக் கோழி வளர்ப்பில் உள்ள குறைபாடுகளையும் அவற்றை நிவர்த்தி செய்யும் முறைகளையும் நோக்குவோம்.

கோழிவளர்ப்பு முறை:

அநேகமாகத் திறந்தவெளி வளர்ப்பு முறையினையே கையாள்கின்றனர். குடிசை நெருக்கமான இடங்களிலும் வயல்கள், தோட்டங்கள் உள்ள இடங்களிலும் தேவையேற்படுமிடத்து அடைப்புகளில் வளர்க்கின்றனர். கோழி வளர்ப்பு முறைகளை பக்கம் 7-ஆல் பார்க்கவும்.

திறந்த வெளியில் வளர்ப்பவர்கள் கோழிகளை இரவில் மரத்தில் தங்க விடுவதால், அவை மரநாய், காட்டுப் பூனை போன்ற விலங்குகளால் அபகரிக்கப்படுகின்றன. அதனைக் கட்டுப்படுத்த பனைமட்டை

டையினால் வரிந்த கூடுகளிலோ, கம்பி வலைக் கூடுகளிலோ கோழிகளை இரவில் பங்கவிடலாம். அக்கூட்டில் கோழிப்பேன். உண்ணி என்பன காணப்பட்டால் உரிய நாசினிகளைப் பயன்படுத்திக் சட்டுப்படுத்த வேண்டும்.

கோழி இனங்கள்:

நாட்டுக் கோழிகளிலிருந்து தரமுயர்த்தப்பட்ட கலப்பினக் கோழிகளே இம்மறை வளர்ப்பிற்கு ஏற்றவை. முட்டை உற்பத்தியின் அளவினை நிர்ணயிக்கும் காரணிகளுள் கோழி இனம் முக்கிய பங்கு வகிக்கின்றது. எனவே, வளர்ப்புக்கு ஏற்ற கலப்பினங்களை உருவாக்குவதில் கவனம் செலுத்தப்பட வேண்டும். நாட்டுக் கோழிகளின் தரத்தினை உயர்த்துமுகமாக ஒஸ்டலொப் பிளிமத்தொக், சசெக்ஸ் போன்ற இனச் சேவல்களையோ, கலப்பினச் சேவல்களையோ வளர்க்கலாம்.

கலப்பினங்கள் இயல்பாகவே வீரியமானவையாகவும். உற்பத்தித்திறன் மிக்கவையாகவும் இருப்பதினால், வேறு இடங்களிலிருந்து பெறப்பட்ட சேவல்களையே கோழிகளுடன் சேர்த்து வளர்த்து அடைவைத்தலுக்கான முட்டைகளைப் பெறவேண்டும்.

தரமுயர்த்தப்பட்ட கலப்பினக் கோழிகளைப் பரப்பும் நோக்குடன் ஒவ்வொரு கிராமத்திலும் ஒரு சிலராவது நல்வினக்கோழிகளையும் சேவல்களையும் தெரிவு செய்து வளர்த்துப் பெறப்பட்ட முட்டைகளை அடைவைத்தலுக்காக விநியோகிக்க வேண்டும். அடைவைத்தலுக்கு உகந்த முட்டைகளை உற்பத்தி செய்து வழங்கும் நிறுவனங்களை உருவாக்க வேண்டும். அவ்வாறான நம்பகமான இடங்களிலிருந்து முட்டைகளைப் பெற்று அடைவைப்பதன் மூலம் நாட்டில் முட்டை உற்பத்தி இறைச்சி உற்பத்தியினை அதிகரிக்கச் செய்யலாம்.

அடை வைத்தல்:

மேலே கூறியது போன்று அடைவைத்தலுக்கான முட்டை உற்பத்தி மேற்கொள்வோரிடமிருந்து முட்டைகளைப் பெற்று அடைவைக்கலாம். அடைக்கு முட்டை தெரியும்போது கவனிக்க வேண்டிய அம்சங்களைப் பக்கம் 22-இல் பார்க்கவும்.

இரண்டு கோழிகளைத் (தனித் தனிப் பெட்டிகளில்) சமகாலத்தில் அடைவைத்துப் பெறப்பட்ட குஞ்சுகளை ஒரு கோழியுடன் விட்டு வளர்க்கலாம். அவ்வாறு குஞ்சுகளை வேறு கோழிக்கு மாற்றுவதாயின் இரவு வேளைகளிலேயே அக்கருமம் மேற்கொள்ளப்பட வேண்டும்.

கோழிளை வாங்குதல்:

வளர்ப்புக்கான கோழிகளையோ அல்லது குஞ்சுகளையோ அல்லது அடைவைத்தலுக்கான முட்டைகளையோ வாங்க முற்படும்போது, நம்பகமான இடங்களிலிருந்து வாங்க வேண்டும். வளர்ப்பு முறைக்கு ஏற்ற கலப்பினங்களைத் தெரிவு செய்து கொள்ளலாம். ஒரு நாள் வயதுக் குஞ்சுகளாகவோ ஒரு மாதப் பருவக்குஞ்சுகளாகவோ, வளர்ந்த முட்டையிடும் கோழிகளாகவோ நம்பகமான பண்ணையாளர்களிடமிருந்து வாங்கலாம். நோய்த் தடுப்பு நடவடிக்கைகள் மேற்கொள்ளப்பட்டுள்ளதா என்பதனையும் உறுதிப்படுத்த வேண்டும், நம்பகமற்ற (நடைபாதை சந்தைபோன்ற இடங்களில் கோழிகளை வாங்கும்போது வளர்ப்புக்கு ஒவ்வாதனவற்றையும் வாங்க நேரிடலாம். சில சந்தர்ப்பங்களில் நோய்த் தொற்றுள்ள கோழிகளை வாங்குவதன் மூலம் வீட்டிலுள்ள ஆரோக்கியமான கோழிகளையும் இழக்க நேரிடும்.

குஞ்சுகளைப் பராமரித்தல்:

முட்டைகளை அடைவைத்து அல்லது ஒரு நாள் வயதுடைய (நாள் குஞ்சுகளை வாங்கி வளர்க்கலாம். முட்டை உற்பத்திக்கு உகந்த பேட்டுக் குஞ்சுகளை விநியோகிக்கும் நிறுவனத்தினர் பால் பிரித்த சேவற்குஞ்சுகளைக் கழித்து விற்பனை செய்கின்றனர். தெரு வியாபாரிகள் அவற்றை மிகக் குறைந்த விலைக்கு வாங்கி நல்விளம்பேட்டுக் குஞ்சுகள் என்று ஏமாற்றி விற்பனை செய்கின்றனர் எனவே வளர்ச்சிவேகம்குறைந்த சேவற் குஞ்சுகளை தெரு வியாபாரிகளிடம் வாங்கி ஏமாறுவதைத் தவிர்த்துக்கொள்ள வேண்டும்.

ஒரு நாள் வயதுக் குஞ்சுகளை குஞ்சு வயதில், செயற்கை வெப்பம் வழங்கி வளர்க்கலாம். அல்லது அடைக் கோழியுடன் இரவில் சேர்த்து விட்டு வளர்க்கலாம், நாட் குஞ்சு தொடர்பாக பக்கம் 28 - இல் குறிப்பிட்டுள்ளவற்றைப் பார்க்கவும்.

உணவூட்டல்:

கோழிகளைச் செவ்வனவே உணவூட்டிப் பராமரிக்காவிடின் அவற்றின் வளர்ச்சி குன்றும். முட்டை உற்பத்தி பாதிக்கப்படும். அதனால் நட்டமேற்படும். குஞ்சுகளைத் தொடர்ந்து காற்றோட்டமில்லாத கரப்புக்களில் அடைத்து வளர்க்கும்போது குஞ்சுகளின் சேட்டைகள் வளர்வதுடன் அவை மெலிவுற்று இறக்கலாம். தாய்க் கோழியுடன் வளரும் குஞ்சுகளுக்கு அரிசிக் குறுணல், கறையாள், அவித்த மீன்கழிவுகள் என்பனவற்றையும் உணவாக வழங்கலாம்.

கோழிகளுக்குப் போதியளவு நீர் வழங்க வேண்டும், அதிக செலவுடைய உணவினை நிறைவாக வழங்கிய போதிலும் போதிய நீர் கிடைக்காவிட்டால் கோழிகளின் வளர்ச்சி, முட்டை உற்பத்தி என்பன பாதிக்கப்படும். மாரிகாலத்தில் மழை நீர் குளிராக இருப்பதனால் கோழிகள் குடிப்பது குறைவு எனவே சுட்டாறிய நீர் அல்லது கற்கிணற்றுநீரினைக் கோழிகளுக்கு வழங்கவேண்டும்.

கோழிகள் ஒரு நாளைக்கு 12-14 மணித்தியாலங்கள் உணவு உண்ணும் போதே கூடிய முட்டை உற்பத்தி கிடைக்கும். எனவே, இரவில் கூட்டில் அடைக்கும் கோழிகளை அதிகாலை 5½ - 6 மணிக்கு திறந்து விடவேண்டும். இருட்டியபின்பே அடைக்க வேண்டும், காலையும் மாலையும் உணவளிக்க வேண்டும். செலவின்றிப் பெறக்கூடிய, குசினிக் கழிவுகளான அரிசிக் குறுணல், தவிடு, கஞ்சி, பால் நீக்கிய தேங்காய்ப்பூ, அவித்த மீன் கழிவுகள், (குடல், தலை, தோல்) முட்டைக் கோது என்பனவற்றைக் கலந்து வழங்குவதன் மூலம் பெறுமதி மிக்க முட்டை உற்பத்தியினைக் கூட்டலாம். மீன் கழிவுகளை முழுமையாக வீசும்போது கோழிகளிடமிருந்து காகம் அபகரித்துவிடுவதனை அவதானிக்கலாம். முட்டை உற்பத்தியை அதிகரிப்பதற்கான மேலதிக தகவல்களை பக்கம் 33 - இல் பார்க்கவும்.

கோழிகளைக் கழித்தல்

கோழிகளைக் கழிக்கும்போதும், வளர்ப்புக்கு ஏற்ற கோழிகளை வாங்கும்போதும், அவற்றைத் தெரிவுசெய்தல் தொடர்பாக பக்கம் 18 இல் கூறப்பட்டுள்ளவற்றை அவதானிக்கவும்.

விவசாயிகள் பொதுவாகக் குஞ்சுகளைச் சந்தைப்படுத்தும்போது கூடிய பணம் பெறும் நோக்குடன் வீரியமான, வளர்ச்சிகூடிய குஞ்சுகளைத் தெரிந்து விற்க முற்படுகின்றனர். உடனடியாகக் கிடைக்கும் சொற்ப விலை உயர்வை எதிர்பார்த்து, நீண்ட நாட்களுக்குக் கிடைக்கும் பெருவருமானத்தை (அதிக முட்டை, இறைச்சி உற்பத்தியை) இழக்க நேரிடுகிறது. எனவே, சந்தைப்படுத்தும்போது உற்பத்தித் திறன், வளர்ச்சிவேகம், வீரியம் என்பன குன்றிய கோழிகளையே கழிக்க வேண்டும்.

நோய்த்தடை

எமது நாட்டில் கோழிகளைப் பெருமளவில் பாதிக்கும் நோய் இரணிக்கட் ஆகும். பொதுவான கோழி வளர்ப்பில் உள்ள 50%க்கு மேலானவை இரணிக்கட் நோயினால் இறந்துவிடுகின்றன. இந்நோய் ஏற்பட்ட பின்பு சிகிச்சையளிக்க முடியாது. ஆனால் தடுப்புமுறைகளைக் கையாண்டு நோய் ஏற்படாது பாதுகாக்கலாம்.

இரணிக்கட் நோயினைக் கட்டுப்படுத்த அரசு மிருக வைத்தியர்கள் மூலம் இலவசமாகத் தடுப்பூசி ஏற்றப்படுகின்றது. எனவே, ஒவ்வொரு கோழி வளர்ப்பாளரும் தத்தமது கோழிகளுக்கு நோய்த் தடுப்பு மருந்து ஏற்றுவித்துக்கொள்ளவேண்டும்.

அம்மை நோயினாலும் கோழிகள் கணிசமாகப் பாதிக்கப்படுகின்றன. அவற்றைக் கட்டுப்படுத்த அரசு மிருகவைத்தியர் மூலம் அம்மைப்பால் கட்டுவித்தல்வேண்டும், கோழி நோய்கள்பற்றிய மேலதிக விபரங்களை பக்கம் 53-இல் பார்க்கவும்.

சந்தைப்படுத்தல்

கோழிகளையோ, குஞ்சுகளையோ, முட்டைகளையோ சந்தைப்படுத்தும்போது அதிக பட்ச விலைக்கு விற்பதன்மூலமே கூடிய இலாபத்தினைப் பெறமுடியும். எனவே உச்ச இலாபத்தினைப்பெறும்நோக்குடன் கைக்கொள்ளவேண்டிய வழிவகைகள் பின்வருமாறு:

- 1) சந்தை விலைகளை அவதானித்து, விலை கூடிய காலங்களில் விற்பனை செய்யவேண்டும்,
- 2) சந்தை விலையை நன்கு அவதானித்து நாம் விற்கவுள்ள கோழியின் விலையினை நிர்ணயிக்க வேண்டும்.
- 3) உச்ச இலாபம் பெறும்நோக்குடன் ஏமாற்ற முற்படும் இடைத்தரகர்களை இனங்கண்டு அவர்களுக்குக் கோழிகளை விற்பனை செய்வதைத் தவிர்த்துக்கொள்ளவேண்டும்.
- 4) முடியுமானவரை நுகர்வோருக்கோ அல்லது பிற இடங்களுக்குக் கொண்டுசெல்லும் வியாபாரிகளுக்குக் கூடிய விலைக்கு விற்பனை செய்யவேண்டும்.
- 5) முட்டைகளை 3-5 நாட்களுக்கிடையில் விற்பனை செய்யவேண்டும். நீண்ட நாட்களுக்குச் சேமிக்கும்போது அவை பழுதடைந்துவிடும்.

பாரம்பரிய கோழிவளர்ப்பில் ஈடுபட்டுள்ளவர்கள் மேற்கூறிய விடயங்களை அவதானித்துச் செயற்படுவதன் மூலம் தற்போதைய உற்பத்தியை ஐந்து மடங்குகளுக்கு மேல் அதிகரிக்கச் செய்யலாம். எனவே, சிறந்த பொழுதுபோக்காகவும், துணைத் தொழிலாகவும் கோழி வளர்ப்பில் ஈடுபடும் ஒவ்வொருவரும் கோழிவளர்ப்புத் தொடர்பான தொழில் நுட்ப அறிவினை வளர்த்துக் கொள்ள வேண்டும்.

