



கார்த்திகை - மார்ச்சு 1992

இதழ் - 9

விலை 15/=

இதழ்

உட்கட்டுமானச் சிறப்பிதழ்



சமூக, பொருளாதார, விஞ்ஞான ஆய்வு இதழ்

தமிழீழ பொருண்மிய மேம்பாட்டுக் கழகம்

இயற்கை வளங்களை மனிதகுல மேம்பாட்டுக்குத்
தேவையான அளவு மாத்திரம் பயன்படுத்துவோம்

உங்களுடன்

ஒன்று சேர்ந்து பணிபுரிய

நாங்கள் காத்திருக்கின்றோம்.



நொதேன் கொன்ஸ்ரக்சன்

கொன்சோட்டியம் [பிறைவேற்] லிமிட்டெட்
15, வெள்ளான் தெரு,
யாழ்ப்பாணம்.

எங்கள் தேசம்
கட்டுமானத் துறையில்
மன்னேற
அயராது
உழைப்போம்.

வடமாகாண அரசாங்க
ஒப்பந்தக்காரர் சங்கம்
இல. 3, சம்பியன் ஒழுங்கை,
ரிகாக்குவில்.



கந்தப்பர்:-

“இதென்ன புதுச்சொல்லு சொல்லுறியள்? உட்கட்டு மானமோ, உதென்ன ஒண்டு மாய் விளங்கேல்லை”.

ஆய்வுக்கார

அம்பலத்தார்:-

“அவசரப்படாதே. எதையும் விளங்கிக்கொள்ள முதல் அந்தரப்பட்டு பேக்கதைகதை யாதே. ஆறுதலாய் இருந்து கீழே இருக்கிற கட்டுரையை வாசி.....”



Appropriate Technology Services

121, POINT PEDRO ROAD

NALLUR, JAFFNA

No.

சிறந்த உட்கட்டமைப்பின்

தேவையும், உட்கட்டுமானமும்.

நாடுகளின் பொருளாதார மேம்பாட்டிற்கு அடிப்படையாகக் காணப்படும் முக்கிய அம்சம் உட்கட்டமைப்பு ஆகும். மனித உடலுக்கு எலும்புக்கூடு எவ்வாறு அடிப்படையாக அமைகிறதோ அவ்வாறே ஒரு தேசத்தின் பல்வேறு துறைசார்ந்த வளர்ச்சிக்கும் மக்களின் வாழ்க்கைத்தர முன்னேற்றத்திற்கும் உட்கட்டமைப்பு அடிப்படையாக அமைகிறது.

பொருளாதார வளர்ச்சி பற்றி சிந்திக்கும் போதெல்லாம் முதலில் உட்கட்டமைப்புப் பற்றிய அக்கறை ஏற்படல் வேண்டும். புதிய துறைகளில் விருத்தி செய்வது பற்றியே சிந்தித்தால் முதலில் அவற்றுக்கு தவக்கூடிய உட்கட்டமைப்பு அம்சங்களில் கவனம் செலுத்தல் வேண்டும்.

பிரித்தானியர் இலங்கையில் பெருந்தோட்டங்களை திறக்குமுன் கொழும்புக்

“ஒரு தேசத்தின் பல்வேறு துறைசார்ந்த வளர்ச்சிக்கும் முன்னேற்றத்திற்கும் உட்கட்டமைப்பு அடிப்படையாகும்”

ஆதாரம் உட்கட்டுமானச் சிறப்பிதழ் □ 1

“மக்கள் நலத்துறை வாழ்வை உட்கட்டமைப்பு வசதிகள் நிர்ணயிக்கின்றன”

கும், கண்டிக்கும் வீதியமைத்து கொழும்புத் துறைமுகத்தை நிர்மாணித்துக் கொண்டமை இங்கு நினைவு கூரத்தக்கது.

ஒருநாட்டின் அல்லது ஒரு பிரதேசத்தின் பொருளாதாரத்தை சிதைக்க வேண்டுமானால் முதலில் அதன் உட்கட்டமைப்புகளையே சிதைப்பதில் கவனம் செலுத்துவார்கள். எமது பிரதேசத்தில் பொருளாதார நெருக்கடியை ஏற்படுத்த பிரதான பாதைகள், தொலைத் தொடர்பு, மின்சாரம், நீர்வழங்கல் வசதிகள் என்பன சிதைக்கப்பட்டமைக்கான காரணங்களை புரிந்து கொள்ள முயலும் ஒருவர், ஒரு பிரதேசத்தின் பொருளாதார அபிவிருத்தியில் உட்கட்டமைப்பின் முதன்மையை விளங்கிக் கொள்ள முடியும்.

உட்கட்டமைப்பு வசதிகள்:

ஒரு நாட்டின் உட்கட்டமைப்பானது பரவலான நிர்மாணக் கைத்தொழிலுடன் தொடர்புடையதாகவே விளங்குகிறது. இதில் பல்வேறு துறைகள் உள்ளடக்கப்படுகின்றன.

உட்கட்டமைப்புத்துறைகளை பொருளாதார உட்கட்டமைப்புத்துறை என்றும் சமூக உட்கட்டமைப்புத்துறை என்றும் பாகுபடுத்திக் கொள்வதுண்டு. பொருளாதார உட்கட்டமைப்புத்துறையில் பின்வரும் உப துறைகளை உள்ளடக்க முடியும்.

1. விமான நிலையங்களும், துறைமுகங்களும்.
2. நீர்வழங்கலும், சாக்கடை அமைப்பும்.
3. வீதிகள், பாலங்கள், பெருந்தெருக்கள்.

4. பிரதான நீர்வளச் செயற்திட்டங்களில் வருகின்ற நிலத்தடி நீரோட்ட அபிவிருத்தி வேலைகளை உள்ளடக்கிய நில அபிவிருத்திச் செயற்திட்டங்கள்.
5. கிராம, நகர, அபிவிருத்திச் செயற்திட்டங்கள்.
6. தொலைத் தொடர்பு செயற்திட்டங்கள்.
7. மின்சார உற்பத்தி செயற்திட்டங்கள்.
8. சுற்றுலாத்துறைக்கான உட்கட்டமைப்பு வசதிகள்.
9. கைத்தொழில் வளர்ச்சிக்கான உட்கட்டமைப்பு வசதிகள்.
10. நீர்ப்பாசன நிலவடிகால்முறை, வெள்ளக்கட்டுப்பாட்டுக்கான ஏற்பாடுகள்.

இவையனைத்தும் நேரடியாக விவசாயம், கைத்தொழில், வியாபாரம், சுற்றுலா நிர்வாகம் போன்றவற்றின் முன்னேற்றங்களுடனும் தொடர்புடையன இத்துறைகளின் வளர்ச்சியை ஊக்குவிப்பதன் மூலம் நாட்டு மக்களின் வாழ்க்கை நலன்களையும் அதிகரிக்கச் செய்ய முடியும்.

ஆவ்வாறே சமூக, மக்களினுடைய மேம்பாட்டிற்கு நேரடியாகவே உதவக் கூடிய உட்கட்டமைப்பு வசதிகள், சமூக உட்கட்டமைப்புத்துறை எனப்படுகின்றன. இதில் பல துறைகள் உள்ளடக்கப்படுகின்றன.

1. கல்வி, பயிற்சிமுறை என்பவற்றுடன் தொடர்புடைய உட்கட்டமைப்பு வசதிகள்.
2. நலத்துறை, சமூக சேவைகள் என்

“பொருளாதார வளர்ச்சி பற்றி சிந்திக்கும் போது உட்கட்டமைப்பும் பற்றி சிந்திக்க வேண்டும்”

பலற்றுடன் தொடர்புடைய உட்கட்டமைப்பு வசதிகள்.

3. தனியார்துறை, அரசு துறைகளின் வான வீடமைப்பு.

4. கிராம, நகர குடும்பங்களுக்கான குடிநீர் வசதிகள்.

5. கிராம, நகர வதிவிடங்களுடன் தொடர்பான கழிவுநீர் வெளியேற்றல் தொடர்பான வசதிகள்.

பொருளாதார உட்கட்டமைப்பு வசதிகளுடன் சமூக உட்கட்டமைப்பு வசதிகளும் ஒன்றுடன் ஒன்று தொடர்புடைய முறையிலேயே செயற்படுதல் அவசியமாகிறது. ஒன்றுக்கு மற்றது உதவுவதாகவும் ஒன்றை ஒன்று பாதுகாப்பதாகவும் அமைவது அவசியமாகிறது.

சமுதாயமும் உட்கட்டமைப்பும்:

ஒரு சமூகத்தின் ஆரோக்கியமான வாழ்வு, பொருளாதார மேம்பாடு, குதுகலம் என்பன உட்கட்டமைப்பு வசதிகளுடன் நெருக்கமான முறையில் தொடர்புபட்டிருப்பதை அதிகமானோர் உணர்வதில்லை. உட்கட்டமைப்பு வசதிகளை அரசுகள் தம் சுய தேவைக்காக மாத்திரம் உருவாக்கியிருப்பதாக எண்ணுவதுண்டு.

உட்கட்டமைப்புத்துறையின் சமூக ரீதியான நலப்பாடுகளை பின்வருமாறு நோக்குவோம்.

1. நல்ல வீதிகள், மின்சார வசதிகள், தொலைத்தொடர்பு வசதிகள் என்பன சீராகவிருந்தாற்றான் குறித்த பிரதேச மக்கள் தாயாக ஒரு தொழிற்சாலை அல்லது சிறு தொழிற்கூடத்தை இலாபகரமாகப் பராம

ரிக்க முடியும். தமது காய்கறிகளை கிராமத்து மக்கள் உரிய காலத்தில் சந்தைப்படுத்த முடியும். சில்லறை வியாபாரிகள் தமக்குரிய பொருட்களைப் பாதுகாப்பாக விறைவில் கொண்டு வரவும், நன்கு வியாபார நிறுவனங்களைப் பராமரிக்கவும் முடியும்.

இதனால் தொழிற்சாலை வளர்ச்சிபடையும். விவசாயம் முன்னேற்றுவதுடன் பல்வேறு சேவைத் தொழில்கள் விரிவடையும். இதனால் இவற்றைச் சார்ந்து மேலும் பல உப தொழில்கள் உருவாகும். பெருந்தொகையான மக்களுக்கு முழுநேரத் தொழில் வாய்ப்பும் பகுதிநேரத் தொழில் வாய்ப்பும் கிடைக்கும். இதனால் மக்களின் வருமானம் உயரும். பொருளாதார வாழ்க்கைத்தரம் உயர்ந்து செல்லும்.

இதற்கு மாறாக ஒரு பிரதேச உட்கட்டமைப்பு வசதிகள் சிதைந்தால் அங்கு முதலிடுவதை முதலீட்டாளர்கள் குறைத்துக் கொண்டு, அங்கிருந்து இடம் பெயர்ந்து உட்கட்டமைப்பு வசதியுள்ள பகுதிக்குள் சென்று குவிந்து விடுவர். இதனால் குறித்த பிரதேசம் தன் பொருளாதார பலத்தை இழந்து விடும்.

2. மக்கள் நலத்துறை வாழ்வை உட்கட்டமைப்பு வசதிகள் நிர்ணயிக்கின்றன. சாக்கடைகள் இல்லாது போனால் அல்லது சாக்கடைகள் சிதைவுற்றால் கழிவுநீர் வெளியேறாது. இதனால் துர்நாற்றம் எங்கும் பரவும். நோய்க் கிருமிகள் பெருக்கமடையும். மக்கள் நோயாளிகளாவர்.

3. வாய்க்கால்கள், வடிகால்கள், நீர்ப்பாசனக் குளங்கள் என்பவற்றை ஒரு சமூகம் பேண மறந்தால் இயற்கையின் சமநிலை

யையே இழக்க வேண்டியதும். நல்ல மரங்கள் பயன்தரு செடிவகைகள், பெறுமதியான விலங்குணவுகள் என்பவற்றைப் பேணுவதற்கு உட்கட்டமைப்பு வசதிகள் அவசியமாகின்றன,

சீரான வெள்ளக்கட்டுப்பாட்டுக் குளங்கள், மதகுகள் இல்லாமற் போனால் அங்குள்ள தென்னை, பலா, மா போன்ற மரங்கள் பெரியளவில் அழிக்கப்படுவதுடன், மண்ணரிப்பும் பெரியளவில் இடம் பெறும். இதனால் தாவரச் செழிப்பு இல்லாமற் போகும். இது பிரதேச அழகைப் பாதிப்பதோடு, காலநிலையில் சீரற்ற தன்மையையும் கொண்டு வரும்.

4. ஒரு சமூக முன்னேற்றம் அங்குள்ள நிறுவனங்களின் வளர்ச்சியிலும் செயற்பாட்டிலும் தங்கியுள்ளது. கோவில்கள், சனசமூக நிலையங்கள், மாதா மன்றங்கள், இளைஞர் சேவை நிறுவனங்கள், இளைஞர் விளையாட்டுக் கழகங்கள் போன்றவை அதிகளவில் உருவாகி ஊக்கத்துடன் பணியாற்றினால்தான் அச்சமூகம் நீண்டகாலத்தில் உரிய முன்னேற்றத்தை அடையும். இவை திறமையாக ஊக்கத்துடன் செயற்படுவதற்கு, உட்கட்டமைப்பு வசதிகள் அனைத்தும் போதியளவில் இருத்தல் வேண்டும்.

எமது பகுதிகளில் உள்ள உட்கட்டமைப்பு:

எமது பிரதேசங்களில் உட்கட்டமைப்பு நிர்மாணம் அக்கறையின்றி சரியான ஒழுங்குமுறைக்குட்படாமல் மேற் கொள்ளப்பட்டிருப்பதை நாம் அவதானிக்க முடியும். சந்தைகள், பாடசாலைகள், கோவில்கள், மருத்துவமனைகள், பிரதான வீதிகள் போன்ற மக்கள் பெருமளவில் நாளாந்தம் பயன்படுத்தும் பொது வசதிகளில் எவ்வித ஒழுங்கான விதமுறைகளும் பின்பற்றப்படாமையை கண்டு கொள்ளலாம். இவற்றால் எழும் சுகாதாரக் கேடுகள், வசதியீனங்கள் பற்றித் தனித்தனி

யாக குறைபட்டுக் கொண்டாலும் அக் குறைபாடுகளைக் களைவதற்கான பொது நிகழ்ச்சித் திட்டங்களில் கவனம் செலுத்தப்படுவதில்லை.

இதைவிட எமது பகுதிகளிலுள்ள இவ்வுட்கட்டமைப்பானது எமது பிரதேச நலன்களுக்கு ஏற்ற விதத்தில் இல்லை. ஆரம்பத்தில் காலனித்துவ நாடுகளால் எமது வளங்களை சுரண்டுவதையே நோக்கமாகக் கொண்டு அமைக்கப்பட்ட இவ்வுட்கட்டமைப்பானது பின்னர் சிறிலங்கா அரசினால் எமக்குப் பாதகமான நிலையிலேயே பேணப்பட்டது.

இங்குள்ள வளங்களால் எமது தேவைகள் பூர்த்தி செய்யப்படாததக்கதாக இங்குள்ள உட்கட்டமைப்பு அமைக்கப்படவில்லை. எமது தாயகப் பகுதிகள் சுயாட்சித் தன்மையை பெற்றுவிடக் கூடாதென்பதற்காக எமது உட்கட்டமைப்புகள் கொழும்பை நோக்கி, கொழும்பை மையப்படுத்தியே அமைக்கப்பட்டன. இவ்வாறான ஆழமான அரசியல் நோக்கங்களோடு அமைக்கப்பட்டுள்ள இவ்வுட்கட்டமைப்பினால் எமது ஏராளமான வளங்கள் ஒழுங்காக பயன்படுத்தப்பட முடியாத நிலையிலுள்ளன. இதனால் எமது வளங்கள் பயன்படுத்தப்படாமல் இருப்பதுடன் எம்மக்கள் தமது தேவைகளிற்கு சிறிலங்காவையே நாடவேண்டியுள்ளது. இதே போல் கொழும்பில் மையப்பட்டுள்ள உட்கட்டுமாணத்தால் எமது பொருண்மிய நடவடிக்கைகள் சிறிலங்காவிற்குகூடாகவே மேற்கொள்ளப்படுகின்றன. இக் காரணங்களாலேயே எதிரியால் பொருண்மியத் தடை மூலம் இங்கு ஒரு செயற்கையான பொருட்தட்டுப்பாட்டை ஏற்படுத்த முடிகின்றது.

தமிழீழத்திற்கான உட்கட்டுமாணம் உட்கட்டுமாணப் பகுதியும்:

தமிழீழ தாயகத்தின் சுதந்திரத்திற்காக எமது முழுப்பகுதியையும் எமது

இராணுவக் கட்டுப்பாட்டினுள் கொண்டு வருவதுடன் எமக்கென தன்னிறைவான ஒரு பொருண்மியக் கட்டமைப்பையும் உருவாக்க வேண்டும். எனவே எமது பகுதிகள் தன்னிறைவான தனித்துவமான பொருண்மிய கட்டமைப்பை பெற்றுவிடக் கூடாதென்ற நோக்கோடு திட்டமிடப்பட்டு அமைக்கப்பட்டுள்ள எமது தற்போதைய உட்கட்டமைப்பை மாற்றியமைக்க வேண்டும்.

ஆகவே தமிழீழத்தின் பொருளாதாரத்தை வளம்படுத்துவதற்காக தற்போது சிறிலங்காவில் மையப்படுத்தப்பட்டுள்ள உட்கட்டமைப்பை மாற்றியமைத்து எமக்கென தனித்துவமான உட்கட்டுமானத்தை கட்டியெழுப்ப வேண்டும். இதை நோக்கமாகக் கொண்டு தமிழீழ பொருண்மிய மேம்பாட்டுக் கழகத்தின் உட்கட்டுமானப் பகுதி சீரமைப்பட்டு வருகின்றது. இவ்வமைப்பானது எதிர்காலத் தமிழீழத்திற்கான சிறந்த உட்கட்டுமானத்தை திட்டமிடுவதுடன் அதற்கமைவாக தற்போது தேவையான கட்டுமானங்களை மேற்கொண்டும் வருகின்றது.

அண்மைக் காலத்தில் இருந்து எமது பிரதேசங்களில் இராணுவத் தாக்குதல்களாலும், சிறிலங்காவின் பொருண்மியத் தடையாலும் கட்டுமானப் பொருட்கள் கிடைக்காமையாலும் எமது நிர்மாண வேலைகள் ஏறத்தாள ஸ்தம்பிதமடைந்தன. வழமையான இயற்கை அழிவுகளுக்கு மேலாக போர் அழிவுகளும் சேர்ந்து கொள்ளும் போது மீள் புனர் கட்டுமானம் மிகவும் அவசியமானதாகும்.

கட்டுமானங்கள் தடைப்படும் போது உடனடி வசதியினங்கள் மட்டுமன்றி நீண்டகாலப் பாதிப்புகளும் ஏற்படும். உதாரணமாக குளங்கள், வாய்க்கால்கள் புனரமைப்பு வேலைகள் மேற்கொள்ளப்படாவிட்டால் வன்னிப் பிரதேசத்தில் பயிர்ச்செய்கை பாதிக்கப்பட்டு எமது பொருளாதாரம் பாதிக்கப்படும். யாழ் குடாவில் இதனால் நிலத்தடி நன்னீரின் உவர்த்தன்மை அதிகரிக்கும்.

இவ்வாறான பாதிப்புகள் ஏற்படாமலிருப்பதற்காக இயன்றளவு கட்டுமான வேலைகள் தொடர்ந்து மேற்கொள்ளப்படுவதற்கான முயற்சிகளில் உட்கட்டுமானப்பகுதி ஈடுபட்டு வருகின்றது. கிடைக்கும் வசதிகள், வாய்ப்புகளை பயன்படுத்தி, உள்ளூர் மாற்றீடுகளை பயன்படுத்தி, நிர்மாண வேலைகளை மேற்கொள்வதுடன் இவ்வாறான வேலைகளிற்கு ஊக்கமும் வழங்குகின்றது.

தேசநிர்மாணிகளும், பொறியியல் மதியுரையகமும்:

வழமையாக சமூக உட்கட்டமைப்பு வசதிகள் தனியார் ஆறையினரால் அவர்களின் வசதிகளில் உரிய மேற்பார்வை நிறுவனங்களின் நிபந்தனைகளுக்க அமைய ஏற்படுத்தப்படுகின்றன. அரசுகள் நேரடியாக அல்லது தேவைகருதி உருவாக்கிக் கொண்ட நிறுவன அமைப்புகளினூடாக பிரதேச அல்லது தேசிய ரீதியிலான திட்டங்கள் மூலம் பல்வேறு செயற்திட்டங்களை தயாரித்து அமுல்படுத்துகின்றன. இவ்வாறு தேசிய ரீதியிலான பாரிய வேலைத்திட்டங்களை நிறைவேற்றுவதற்காக "தேசநிர்மாணிகள்" நிறுவனம் அமைக்கப்பட்டுள்ளது. எமது பகுதிகளில் நிர்மாண அமைப்புகள் சிதைந்துள்ள நிலையில் நவீன உலகோ இத்துறையில் மிகவும் முன்னேறி உள்ளது. எனவே நவீன தொழில்நுட்பங்களுடன் "தேசநிர்மாணிகளை" பாரிய கட்டுமானங்களை மேற்கொள்ளக்கூடிய அமைப்பாக்க முயற்சிகள் மேற்கொள்ளப்படுகின்றன.

எதிர்காலத் தமிழீழத்திற்கான திட்டமிடல்களை மேற்கொள்ளவும், தற்போது மேற்கொள்ளப்படும் வேலைத்திட்டங்களுக்கு வடிவமைப்புகளில் சிறந்த ஆலோசனைகளை வழங்கவும் பொறியியல் மதியுரையகம் செயற்படுகின்றது. இவ்வாறான சிறந்த திட்டமிடல்கள் மூலம் ஒரு உன்னதமான உட்கட்டமைப்பை எமக்கென உருவாக்கி தமிழீழத்தை பொருளாதார வளம் மிக்க உன்னத சமுதாயமாக உருவாக்கும் முயற்சியில் இந்நிறுவனங்கள் ஈடுபட்டுள்ளன.

ஆதாரம் உட்கட்டுமானச் சிறப்பிதழ் 5

ஆதாம்

கார்த்திகை—மார்கழி 1992
இதழ் - 9

“ஆயுதம் செய்வோம்
நல்லகாகிதம் செய்வோம்
ஆலைகள் வைப்போம்
கல்விச்சாலைகள் வைப்போம்
ஓயுதல் செய்யோம்
தலை சாயுதல் செய்யோம்
உண்மைகள் சொல்வோம்
பலவண்மைகள் செய்வோம்”

பாரதியார்

அறுவடைக்காக கதிர்கள் காத்து நின்றன. யாணை கட்டிப் போரடித்த காலம். எங்கள் மண்ணில் விளைந்த தானியங்களை முட்டை கட்டி, கப்பலில் சீமைக்கு ஏற்றிய காலம். அன்று,


ஆனால், - இன்று.....

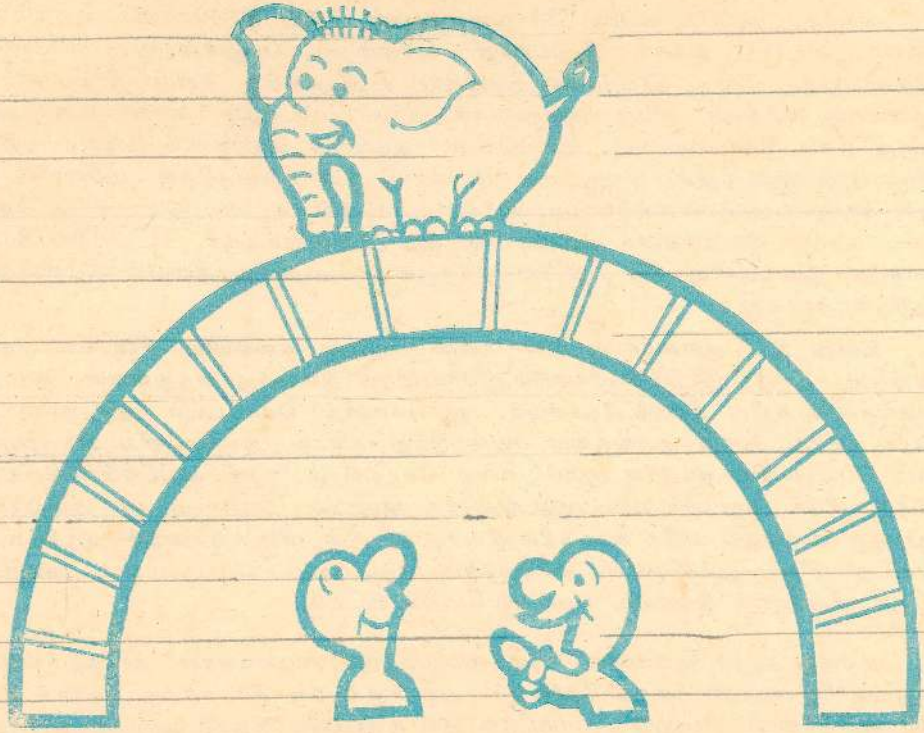
“நாளை குமண வருமா?”

நாங்கள் பருத்தித்துறையை வந்தடையப் போகும் கப்பலுக்காக, அதில் வரப் போகும் உணவுப் பொருட்களுக்காக காத்து நிற்கிறோம். இந் நிலை மாற வேண்டுமானால், தமிழீழம் உணவு உற்பத்தியில் தன்னிறைவு காண வேண்டும். இதற்காக, எமக்குத் தேவைப்படும் அளவுக்கு உணவு உற்பத்தியைப் பெருக்கிக் கொள்ள வேண்டும்.

தமிழீழத்தின் பயிர்ச்செய்கை நடவடிக்கைகளை அவதானிப்போமாயின், நிலம் அடிப்படைக் காரணியாகவும், அதனை பயிர்ச் செய்கைக்குட்படுத்துவது. நீர்ப் பாசனத்துடன் தொடர்புடைய காரணியாகவும் இருப்பதை அவதானிக்கலாம். இங்கு நிலத்தை அபிவிருத்தி செய்வதற்கு நீரும், மனித வலுவும் மிக மிக அவசியமானதாக அமைகின்றது. நிலத்தை அபிவிருத்தி செய்வதற்கான ஏனைய தொழில் நுட்பக் காரணிகள் தடைப்பட்டுள்ள இன்றைய நிலையில், நாம் இங்கு இருக்கும் நில வளத்தையும், நீர் வளத்தையும் பேணிக் காப்பதில் கவனம் செலுத்தாது போவோமானால், அதன் பின் விளைவுகளிலிருந்து நாம் தப்பிக் கொள்ள முடியாது.

இங்கு நீர்வளம் தனியே பயிர்ச் செய்கை நடவடிக்கையுடன் மட்டும் நின்று விடவில்லை, என்பதும் மனித வளத்தின் செறிவுக்கும் இதுவே அடிப்படைக் காரணியாக அமைகின்றது என்பதும் முக்கியமாகக் குறிப்பிட வேண்டிய ஒன்று. இதனால், நீர் வளத்தினைப் பேணிக் காப்பது அத்தியாவசியமானதாகின்றது. சனத்தொகை அதிகரிப்பும், அதனோடு இணைந்த சிறு காரணங்களும் தரையின் கீழிருந்து பெறும் நீரின் அளவை அதிகரித்துச் செல்கின்றன. இவ்வாறு

6  ஆதாம் உட்கட்டுமானச் சிறப்பிதழ்



‘சரிபாக திட்டமிட்டு அதன்படியே கட்டிமுடிச்சா சண்ணாம்பு
கட்டிட வேலையும் நிண்டு பிடிக்கும்’

தரையின் கீழ்க்குந்து பெறப்படும் நீராணது, தரைக்குக் கீழ் ிள நீர்ப்பப்படாத போது நண்ணீர் உவர்த்தன்மை அடைவது தவிரக்க முடியாததாகி விடும். இதனால் எமது மண் பாலை வனமாகக் கூட மாறி விடலாம்.

தமிழீழத்தைப் பொறுத்த வரையில், பயிர்ச் செய்கைக்கான நீர்ப்பாசனத்தை வழங்குவதிலும், தரைக்கீழ் நீர் வளத்தினைப் பேணுவதிலும் குளங்கள் பெரும் பங்கினை வகிக்கின்றன. மேலும், விவசாய நிலப்பரப்பு சனத்தொகைச் செறிவு ஆகியவற்றினை நிர்ணயிப்பதில் புலியியல் சார்ந்த பொருளாதாரக் காரணிகளாகவும் இக் குளங்கள் விளங்குகின்றன. பெரிய நீர்ப்பாசனக் குளங்கள், நடுத்தர நீர்ப்பாசனக் குளங்கள், சிறிய நீர்ப்பாசனக் குளங்கள் என இவை வேறுபடுகின்ற போதிலும், இவை அனைத்தும் முக்கியம் வாய்ந்தவைகளாகவே அமைகின்றன.

ஆதாரம் உட்கட்டுமாசைச் சிறம்பிதழ் 7

தமிழீழப் பரப்பில் சுமார் 534 வரையிலான சிறிய நீர்ப்பாசனக் குளங்களினால் 180,998 ஏக்கர் நீர்ப்பாசன வசதியைப் பெறுகின்றது. விவசாய நிலங்களுக்கு நேரடி நீர்ப்பாசன வசதியை வழங்குவதில் சிறிய நீர்ப்பாசனக் குளங்கள் வகிக்கும் பங்கு குறைவாகக் காணப்பட்டாலும், கால்நடைகளுக்கு பருகு நீரை வழங்குவதிலும், குளங்களைச் சூழவுள்ள பகுதிகளில் நன்னீர் வளத்தினைப் பேணுவதிலும், அதனூடாக விவசாய நீர்ப்பாசனத்திற்கு பயனளிப்பதிலும் பெரும் பங்கு வகிக்கின்றது. தமிழீழப் பரப்பில் காணப்படும் 85க்கு மேற்பட்ட நடுத்தர நீர்ப்பாசனக் குளங்களின் கீழ் 24,489 ஏக்கரும், 31 பெரிய நீர்ப்பாசனக் குளங்களின் கீழ் 289,286 ஏக்கரும் நீர்ப்பாசன வசதியைப் பெறுவதும் குறிப்பிடத்தக்கது.

இன்று இக் குளங்களில் பல கவனிப்பாற்றா நிலையில் சிதைவடைந்து அழிந்து, இருந்த இடம் தெரியாமல் போய்விடும் நிலைக்கு வந்துள்ளன. நகர்ப்புறங்களில் கழிவு நீரைத் தேக்கவும், கழிவுகளைக் கொட்டவும் ஒரு குப்பைத் தொட்டியைப் போல குளங்களை பயன்படுத்துவதனால், நாளடைவில் இக் குளங்கள் பெயரளவில் மட்டுமே குளம் என்ற சொல்லால் உணர்த்தப்படும் நிலைக்கு வந்து விடும். மறுபுறம் பல வருடங்களாக வண்டல் அகற்றப்படாத குளங்கள் தூர்ந்து வருவதும் எதிர் காலத்தில் தீமையான சின் விளைவுகளைச் சந்திக்கச் செய்து விடும். முக்கியமாக, தமிழீழத்தின் அடிப்படைப் பொருளாதார முயற்சியான விவசாயம் இதனால், பெரிதும் பாதிப்படையும்.

அழிந்து வரும் குளங்களை புனரமைப்பதற்கும், வண்டலால் தூர்ந்து வரும் குளங்களில் கூடுதல் நீரைத் தேக்கவும், தரைக்குக் கீழ் நீர் கசிந்து, தரைக் கீழ் நீர் வளத்தினைப் பேணும் பொருட்டும் குள வண்டலை அகற்றுவதற்குமான பணிகள், இன்றைய நிலையில் உடன் கவனிக்கப்பட வேண்டியவையாகும். மேலும் மண்ணில் விழும் ஒவ்வொரு துளி நீரையும் வீணே கடலில் கலக்க விடாது சேடுப்பதும், நீரை வீண் வீரயம் செய்யாதிருப்பது குறித்து நாம் கவனத்தீர் கொள்ள வேண்டும். குறைந்த நீர்ப்பாசன வசதியுடன் செய்கை பண்ணக் கூடிய பயிர் வகைகளுக்கு, அளவுக்கு அதிகமாக நீர்ப்பாசனம் செய்வது விளைவைக் குறைப்பது மட்டுமல்லாமல், உற்பத்திச் செலவை அதிகரிக்கவும் நீரை வீண் வீரயம் செய்யவும் வழி வகுக்கும். சிறப்பான நீர் முகாமைத்துவத்தின் கீழ் நீரைச் சிக்கனமாகப் பயன்படுத்துவது பற்றி அனைவரும் அறிந்து கொள்வது மிக அவசியம். நீர் வளத்தினைப் பேணுவதிலும், அதனூடாக நில வளப் பயன்பாட்டினை அதிகரித்து, எமது உணவுத் தேவைகளை நாமே பூர்த்தி செய்வதிலும் எல்லோரும் ஒன்றாய் இணைய வேண்டும். இன்று, எதிரியிடமிருந்து எமது தேசத்தை விடுவிப்பதற்கான முயற்சியில் ஈடுபட்டிருக்கும் நாங்கள், எமது தேவைகளுக்காக எதிரியை நம்பி வாழும் வாழ்க்கையை கைவிட வேண்டும். எமது மண்ணில் எமது கால்களில் உறுதியுடன் நின்று எங்கள் முயற்சியைத் தொடர்வதிலும், எமது முயற்சியில் நாம் அடையப் போகும் வெற்றியிலுமே எமது தேசத்தினை விடுவித்துக் கொள்வதற்கான, எமது தேசத்தில் சுதந்திர வாழ்வை அனுபவிப்பதற்கான கால விரைவை நீர்ணயிக்கும்.

தமிழீழ பொருண்மிய மேற்பாட்டுக் கழகம்

சீமிழிழம் என்றழைக்கப் படும் நமது தமிழீத்தேசம் சுமார் 2000 வருட கால சரித்திரத்தைத் தன்னுள்ளே கொண்டுள்ளது. 16ம் நூற்றாண்டு வரை சுதேசிகளால் ஆளப்பட்டு வந்த இவ் ஈழ தேசம் 20ம் நூற்றாண்டின் முற்பகுதிக்கு இடைப்பட்ட சுமார் 450 வருடங்கள் முறையே போர்த்துகேயர், ஒல்லாந்தர், ஆங்கிலேயர் என ஐரோப்பிய

உ—ம்: யாழ்கோட்டை, போர்த்துகேய நகரம் என்பன.

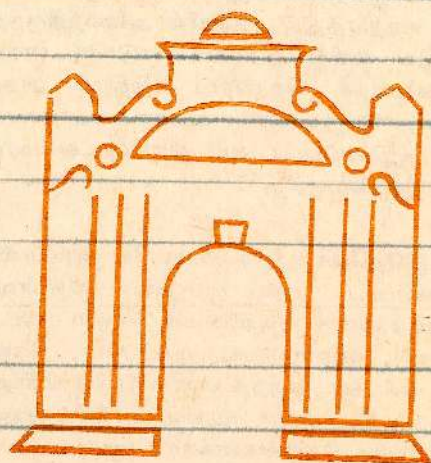
ஆனால் ஈழதேசத் தமிழ ராகிய நம்மைப் பொறுத்தவரை மிகவும் சொற்பமான பொலி கற்களின் சிதைவுகளே எமது சரித்திர சான்றுகளாக நமக்குக் கிடைக்கின்றன. இவை கூட இலங்கைப் பாதுகாப்பு படையினரின் கண்மூடித்தனமான எறி கணைத் தாக்குதல்களாலும்,

சரித்திர முக்கியத்துவம்

வாய்நக

கட்டிடச் சிதைவுகளை

ஆவணப்படுத்துதல்



சு. ப. ஜெயலிங்கம்

அந்நியரின் ஆளுகைக்கு உட்பட்டு இருந்தது.

குண்டு வீச்சுகளாலும் மேலும் சிதைவுறும் அபாயத்தை எதிர் நோக்கியுள்ளன.

குடியேற்ற வாத கால ஆட்சியின் சரித்திர சான்றுகளாக நம்மிடையே பல நூல்கள் இன்று புகைப்படங்கள், தேசப்படங்கள், வரைபடங்கள் என்பவற்றைக் கொண்டு காணப்படுகின்றன. நூலுருவிலான இச்சான்றுகளை விட கட்டிடங்களும் அக்கால சரித்திர நிகழ்வுகளின் பௌதீக சான்றுகளாக விளங்குகின்றன.

சமகால கட்டிடத் தொழில் நுட்பமானது வெறுமனே வகுக்கப்பட்டதொன்றன்று. அது காணத்துக்கு காலம் உற்பத்தி காரணிகளின் தெரிவு குறித்தும், வெளிநாட்டு தொழில் நுட்ப ஊடுருவல் குறித்தும், பொருளாதார மற்றும் சமூக பண்பாட்டு நடைமுறைப் பழக்கவழக்கங்கள் குறித்தும் படிப்படியாக மாற்ற

ஆதாரம் உட்கட்டும. னச் சிறப்பிதழ் □ 9

மடைந்து கொண்டு வந்துள்ளது. இத்தகைய நமது கட்டிடக் கலையின் பரிணாம வளர்ச்சியை அவதானிப்பதற்கு புராதன கட்டிடங்களை அழிவின்றும் காப்பாற்றவேண்டியது அவசியமாகிறது.

இவ்வகையில் யாழ் - பருத்தித்துறை வீதி, நல்லூரில் அமைந்துள்ள சங்கிலியன் கால "மந்திரி மனைவையும்" செம்மணி வீதி, நல்லூரிலுள்ள "ஐமனா ஏரியையும் பாதுகாக்கப்பட வேண்டிய புராதன சின்னங்களுக்கு உதாரணமாகக் குறிப்பிடலாம். இதேபோன்று யாழ் ஆஸ்பத்திரி வீதி சத்திரத்துச் சந்தியில் அமைந்திருந்த, அழகிய ஒவிய வேலைப்பாடுகளுடனான உட்கவரைக் கொண்ட சத்திரம் அதன் சமூகப் பெறுமானம் உணரப்படாதவகையில் அழிக்கப்பட்டமை துரதிஷ்டவசமான ஓர் நிகழ்வாகும்.

இதேபோன்று நம்மிடையே ஆங்காங்கு காணப்பட்ட பல புராதன நினைவுச் சின்னங்களாக கருதப்படக் கூடிய கட்டிடங்கள், வளைவுகள், முகப்புகள், கேணிகள் என்பன தகுந்த பாரமரிப்பின்றி சிதைவுற்றுப் போவதும் காலப்போக்கில் அவை சாதாரண தேவைகளுக்காக முழுமையாக அழிக்கப்படுவதும் மிகவும் கவலைக்குரியதும் உடனடியாகத் தடுத்து நிறுத்தப்படவேண்டிய ஓர் விடயமாகும்.

கட்டிடக்கலை என்பது பாரம்பரியமான ஓர் கலையாகும். இக்கலை நாடுகள் பொறுத்தும் மதங்கள் பொறுத்தும், சமூகங்கள் பொறுத்தும் ஒருமைப்பாட்டையோ அன்றி தனித்துவத்தன்மையையோ அடையாளம் காட்டுவனவாக இருக்கும்.

உதாரணமாக ஐரோப்பிய கட்டிடக் கலையும், சீனக் கட்டிடக் கலையும் அவற்றின் வடிவமைப்பு மூலப்பொருட்கள்

என்பன பொறுத்து தனித்துவமான அடையாளங்களைக் கொண்டிருக்கும். அதே போல் இந்தக் கட்டிடக் கலையும், பௌத்த கட்டிடக்கலையும் அவற்றின் மதவிதிகள், நம்பிக்கைகள் பொறுத்து வேறுபட்ட குணாம்சங்களைக் கொண்டிருக்கும். இவை மட்டுமன்றி கட்டிடக்கலையானது சமூக, சமய பண்பாட்டு பாரம்பரியங்களை உணர்த்தி நிற்பதுடன், நாடுகளிடையே அவற்றின் காலநிலை வேறுபாடுகளையும், இயற்கை வள கிடைப்பளவு வேறுபாடுகளையும் கூட காட்டி நிற்பனவாக உள்ளன.

இவ்வகையில் ஒரு நாட்டின் அல்லது ஒரு சமூகத்தின் பொருளாதார சமூகப்பண்பாட்டு, இயற்கை வள நிலைமைகளையும் அந்நாட்டு கட்டிடக்கலை, தொழில் நுட்ப வளர்ச்சிப் படிநிலையையும் ஒரே பார்வையில் துல்லியமாகக் காட்டும் காலத்தின் கண்ணாடி எனவும் கட்டிடங்களைக் குறிப்பிடலாம்.

இந்நோக்கில் புராதன கட்டிடங்களின் எச்சங்களைப் பேணிப்பாதுகாத்து அவற்றை நம் வருங்கால சந்ததியினருக்கு பெறுமதி மிக்க சொத்தாக விட்டுச் செல்ல வேண்டியது நம் ஒவ்வொருவரிடிலும் முக்கிய கடமையாகிறது. பாரம்பரியப் பெறுமதி மிக்க நமது புராதன சின்னங்கள் மூலம் நாம் நமது பாரம்பரிய கட்டிடத் தொழில் நுட்பத்தை மட்டுமன்றி அவ்வக் காலங்களில் நிலவிய சிறப்பு மிக்க, சமூக, பண்பாட்டு நடைமுறைப் பழக்கவழக்கங்களையும் அறிந்து கொள்ள முடியும். அத்துடன் குறிப்பிட்ட கட்டிடங்களில் உபயோகிக்கப்பட்ட கட்டிடப்பொருட்கள், கட்டிட வடிவமைப்பு, அவற்றின் தன்மை என்பன குறித்தும் கட்டிடங்கள் நிர்மாணிக்கப்பட்ட காலத்தையும் எடுத்துக் கூற முடியும்.

உதாரணமாக: நடை, திணையுடன் கூடிய கொடிக்கை வடிவிலமைந்த அலங்

கார முகப்புவாயில் கட்டிடங்கள் குறிப்பிட்ட ஒரு காலத்துக்குரியனவையாகும். இவ்வகையில் பொதுவாக பலராலும் சங்கிலி மன்னன் காலத்து முகப்பு வாயிலுடன் கூடியதென ஏற்றுக் கொள்ளப்பட்ட "சங்கிலியன் தோப்பு" எனப்படுவது அங்கு உபயோகிக்கப்பட்ட கட்டிடப்பொருட்கள் குறித்தும் அதன் கட்டிட வடிவமைப்பு குறித்தும் குடியேற்றவாத காலத்துக்குரியது என்ற அபிப்பிராயத்தை ஏற்படுத்தியுள்ளது. ஆகவே இத்தகைய சர்ச்சைக்குரிய முரண்பாடுகள் கூட இக்கட்டிடச் சிதைவுகள் பாதுகாக்கப்பட வேண்டியது அவசியம் என்ற கருத்தை வலியுறுத்தி நிற்கின்றன.

இன்று உலகிலேயே மிகவும் புராதனமான நாகரீகமான சிந்துவெளி நாகரீகம் யாவராலும் மறுப்பின்றி ஏற்றுக் கொள்ளப்பட்டமைக்கு அடிப்படைக்காரணம்

அக்கால கட்டிடக் சிதைவு ஆதாரங்களே என்பது குறிப்பிடத்தக்கது. தவிரவும் ஓர் இனத்தின் தனித்துவம் முழுமையடைய வேண்டுமெனில் அது தனக்கென ஓர் பிரத்தியேகமான கட்டிடக் கலையைக் கொண்டிருப்பது அவசியமாகும். இவ்வகையில் நமது பாரம்பரியக் கட்டிடக்கலையை நாம் அடையாளம் கண்டு அதனைப் பேணிப்பாதுகாப்பதற்கு முன்னோடியாக அவற்றை உடனடியாக ஆவணப்படுத்துவது கட்டாயமாகும். மேலும் நமது பாரம்பரிய பிரதேசங்களில் கையாளப்பட்டு வந்த கட்டிடக்கலை பற்றிய ஆய்வு நடவடிக்கைகளை மேற்கொள்வதும் புகைப்படங்கள் வரைபடங்கள் மூலமாக புராதன கட்டிட சிதைவுகளை ஆவணப்படத்துவதும் அவற்றினைப் பாதுகாப்பதும் நமது எதிர்கால சமூகம் குறித்த உடனடித் தேவை என்பது உணரப்படல் வேண்டும்.

□□

என்றும்
எப்போதும்
உங்கள் சேவையில்

Appropriate Technology Services
121, POINT PEDRO ROAD
NALLUR, JAFFNA
No.

குமாரன் தச்சுத்தொழில் நிலையம் KUMARAN CARPENTRY WORKS

சி. முத்துக்குமாரு
அரசடி லேன்,
திருநெல்வேலி கிழக்கு,
யாழ்ப்பாணம்.

மழை நீர் வீணே கடலில் ஓடுவது தவிர்க்கப்படல் வேண்டும்.

குடாநாட்டின் புவியியல் அமைப்பைப் பொறுத்தவரையில் இங்கு அமைக்கப்படும் கேணிகளும், குளங்களும் மிக முக்கியமான பங்கை வகிக்கின்றன. இந்தப்பிரதேசத்தின் நன்னீர் வளத்தைப் பேணிக் கொள்வதில் இந்தக் கேணிகளுக்கும், குளங்களுக்கும் மிகப்பங்குண்டு. தரைக்கீழ் சுண்ணாம்புப் படிவுகள் காணப்படுவதே இந்தப் பிரதேசத்தில் நன்னீர்வளம் பேணப்படுவதற்கு முக்கியமான ஒரு காரணமாகும். அதே சமயம் இந்த தரைக்கீழ் நீர் வளத்திற்கும், கடலுக்கும் நிலக்கீழ் நீரோட்ட தொடர்புகள் உள்ளன.

வருடத்தில் மூன்று மாதங்கள் மட்டுமே இங்கு மழைவீழ்ச்சியைப் பெறக்கூடியதாகவுள்ளது. இங்கு மலைகளோ, ஆறுகளோ, பெருங்காடுகளோ கிடையாது. இதனால் பருவமழையால் கிடைக்கும் நீரைப்பாதுகாத்துக் கொள்ள வேண்டும். மழைநீர் கடலினுள் வழிந்தோடுவதை எவ்வளவுக்க எவ்வளவு முடியுமோ அவ்வளவுக் கவ்வளவு தடுத்துக் கொள்ள வேண்டும்.

மக்கள் குடியிருப்புக்கள் இங்கு வேகமாக அதிகரித்து வருகின்றன. தோட்ட நிலங்கள் குடியிருப்புக்களாக மாற்றியமைக்கப்படுகின்றன. தூரங்களும், கேணிகளும் சிறுகுளங்களும் மூடப்பட்டு வருகின்றன. இப்படியாக ஒருபுறம் நிலநீர்வளத்தை அதிகரிக்கும் வாய்ப்புக்கள் குறைந்துபோகும் அதேசமயம் தண்ணீருக்கான தேவை முன்புபோதையையும் விட மிக அதிகமாக உணரப்படுகின்றது.

நன்னீர்வளத்தைப் பேணிக்கொள்வதில் உயர்ந்த திட்டமிடலுடன்கூடிய தீவிரமான அக்கறை காட்டப்படாவிட்டால் குடாநாட்டின் தரைக்கீழ்நீர் உவர்நீராக மாறக்கூடிய சாத்தியப்பாடுகளும், நீர்மாசடைவதற்கான சாத்தியப்பாடுகளும் அக்சுறுத்தக்கூடிய அளவில் அதிகரித்து வருவதாக அறிக்கைகள் வலியுறுத்திக் கூறுகின்றன.

எமது முன்னோர்கள் அமைத்த குளங்களும், தூரங்களும், கேணிகளும் நன்னீர்வளத்தை பாதுகாத்தன. நாம் நன்னீரை பெறக்கூடியதாகவுள்ளது. இங்கே நம் ஒவ்வொருவருக்கும் ஓர் தார்மீகக் கடமையுண்டு. அதாவது, எமது அடுத்துவரும் சந்ததிகளுக்கும், எதிர்காலத்திற்கும் குடாநாட்டினுள்ள நன்னீரை உபயோகிக்கக்கூடிய வாய்ப்புக்களை நாம் செய்யாவிட்டால் எமதுகடமையில் இருந்து தவறிழைப்பவர்களாவோம். இவ்வேலையை ஒவ்வொருவருமே திட்டமிட்டுச் செய்தல் வேண்டும். முழு ஒத்துழைப்பு வழங்க வேண்டும்.

அப்படியானால் ஏனைய பகுதிகள் எவ்வாறறிநீருந்தும் வேறுபட்டு குடாநாட்டினுள்ள தூரங்களும், குளங்களும், கேணிகளும் நன்னீர்வளத்தைப் பாதுகாக்கின்றன. நாம் முடிந்தளவிற்கு இவற்றைப் பேணிப் பராமரித்துக் கொள்ள வேண்டும் மழைநீர் வீணே கடலில் ஓடுவது தவிர்க்கப்படல் வேண்டும். இவற்றையெல்லாம்விட வளர்ந்துவரும் புதிய தொழில்நுட்ப அறிவை முழுமையாகப் பயன்படுத்தி எந்தெந்த வழிகளிலெல்லாம் முடியுமோ அந்தந்த வழிகளிலெல்லாம் நன்னீர்வளம் பாதுகாக்கப்பட வேண்டும். □□

நன்னீர் வளம் ஓர் அச்சுறுத்தும் பிரச்சனை

12 □ ஆதாரம் உட்கட்டுமானக் சிறப்பிதழ்

“சீமெந்து இல்லை எண்ட ஒரே காரணத்திற்காக இந்தத் தொழிலை விடமுடியாது.”

சீமெந்தை உபயோகித்து செய்யப்படும் வேலைகள் பலவற்றை சுண்ணாம்பை மூலப் பொருளாகக் கொண்டு செய்யலாம். சீமெந்து ஓரளவு இருந்த போதும் 1950ம் 51ம் ஆண்டு காலப்பகுதியில் நாம் சுண்ணாம்பைப் பயன்படுத்தியே பெரும்பாலான கட்டிடங்களைச் கட்டி முடித்தோம்.

இப்படிக் கூறுகின்றார் ஜெயந்திநகரைச் சேர்ந்த 58 வயதான கொத்தனார் (மேசன்) ஆர். பாலசிங்கம் அவர்கள்.

கொத்தனார் வேலையில் (மேசன்) ஏறத்தாழ நாற்பது வருடம் அனுபவம் நிறைந்தவர் பாலசிங்கம் அவர்கள் ஆகும்.

ஐயா. சாதாரணமாக எத்தனை வயதில் இருந்து இந்த தொழிலை (மேசன்) செய்கின்றீர்கள்?

எங்கடை காலத்தில் கூடுதலாக அரசாங்க உத்தியோகமோ அல்லது நிரந்தர தொழிலோ கிடைக்க வாய்ப்பில்லாததால் எம்போன்றோர் தங்கள் தங்கள் வசதிக்கு ஏற்ப ஒவ்வொரு கைத்தொழிலாக கற்க வேண்டி இருந்தது. அந்த வகையில் எனக்கு மேசன் வேலை பழக வாய்ப்பு கிடைச்சது. அப்ப எனக்கு வயது பதினைஞ்சு தொடர்ந்து மூண்டு நானூ வருசங்கள் இத்தொழிலை பழகின பிறகு 18, 19 வயதில் இருந்து இத்தொழிலை தொடர்ந்து செய்து கொண்டு வரான்.

●

சில கொத்தனார்கள் சீமெந்து இல்லை என்று இத்தொழிலை கைவிட்டு விட்டு இருக்கினம் அதைப்பற்றி தங்கள் அபிப்பிராயம் என்ன?

“சுண்ணாம்பைப் பயன்படுத்தி மிகமிக உறுதியான கட்டிடங்களை கட்டலாம்.”

சீமெந்து இல்லை எண்ட ஒரே
காரணத்திற்காக இந்தத் தொழிலை
விட்டு விடமுடியாது. ஏனென்றால்
சீமெந்தை உபயோகப்படுத்தி நசங்கள்
இப்பீக்ண்ணாம்பைக் கொண்டே
செய்யலாம். அடிப்படையாய்
சில கட்டிடங்களை நான்
சண்ணாம்பை பயன்படுத்தியே
கட்டி வாறன்.

எண்டதில ஐயம் இல்லை.
ஏனென்றால் எங்கட முதாதையர்கள்
காலத்தில மிகப் பலமிக்க
கட்டிடங்களையும் பெரிய கோட்டை
தொத்தளங்களையும் கட்டி
இருந்ததை நாங்கள் அறியக்கூடியதாக
இருக்கு.

உங்கள் காலத்தில் சண்ணாம்பை
உபயோகப்படுத்தி செய்த வேலைகளை
கொஞ்சம் விபரமாகக்
கூற முடியுமா?

உறுதியான கட்டிடங்களை
சண்ணாம்பால் கட்டுவது
எவ்வாறு என்று உங்களது
அனுபவம் என்ன?

கிட்டத்தட்ட நாற்பது வருசங்களுக்கு
முதல் சண்ணாம்பை பயன்படுத்தி
நிறையக் கட்டி முடிச்சம். உதாரணமாய்
யாழ்ப்பாணம், குருநகர்,
றெக்களமேசன் பகுதியில் பாதர்
பிராஸ்சீஸ், சந்தியாகுமையோர்
கோவில் பிரதம குருவாக இருந்த
சமயத்தில் இந்தப் பகுதியில்
கிட்டத்தட்ட நூறு வீடுகள்
கட்டப்பட்டன. இந்த வீடுகள்
அனைத்தும் செங்கல்லும்
சண்ணாம்பும் கொண்டே
கட்டப்பட்டன அதெல்லாம் இப்பவும்
நல்ல உறுதியாயும்
கிடமாயும் இருக்கு.

உறுதியான கட்டிடங்கள் எண்டு சொல்லப்
போனால் 57க்குப் பிறகு
குறிப்பிட்ட சந்தியகுமையோர்
கோவிலில் அமைக்கப்பட்ட (பிரேம்)
வளைவு சண்ணாம்பும் காட்டுக்
கல்லையும் கொண்டே
அமைக்கப்பட்டது. இது இன்னும்
பலமாகவும் உறுதியாகவும்
இருக்கிறதை நாங்கள்
காணக் கூடியதாய் இருக்கு,

சண்ணாம்பு பாவனைக்கு
என்னென்ன பொருட்கள்
சேர்க்கின்றீர்கள்?

இச்சண்ணாம்பை பயன்படுத்தி
இது போன்ற கட்டிடங்களை கட்டுவது
பற்றி தங்கள் கருத்து என்ன
என்பதை சிறிது
கூறுங்கள்

சண்ணாம்பைப் பயன்படுத்தி மிகமிக
உறுதியான கட்டிடங்களை கட்டலாம்.

கலவை எண்டு சொல்லும் போது
பொதுவாக, இதில் சண்ணாம்போடே,
சர்க்கரை, கத்தாழைச் சாறு
போன்றவற்றை கலக்கிறதால்
உறுதியாகவும் பலமாகவும்
கட்டிடம் கட்டலாம்.

குறுக்கெழுத்துப் போட்டி இலக்கம் 2 முடிவுகள்

	பு		சூ	த்	தி	ர	ம்
	1		2				
	கை	ரி	ரி	ரி	ரி	ரி	ஜா 3
	உ	யி	ரி	ய	ல்	வா	பு 5
	4						
	ம	லை	கா	ழை	மா	மா	6
	9						
	ல்	ந்	ந்	ந்	ந்	ந்	ந்
	மு	ந்	தி	ரி	கை	சூ	சூ
	7			8			
	ய	தி	தி	தி	தி	ள	ள
	10						
	தோ	ல்	மா	ம	ர	ம்	11
	10		11				

பரிசுக் குறியீடுகள் :-

- 1) செல்வி. இளையதம்பி சபாநிதி
மார்க்கம்பரை.
கோப்பாய் வடக்கு,
கோப்பாய்.
- 2) திரு. தே. ஜெயதீஸ்வரன்
கனகராஜன் குளம்,
வவுனியா.
- 3) செல்வி. போ. புஸ்பகலா
ஆண்டு 12B
சுண்டுக்குளி மகளிர் கல்லூரி
யாழ்ப்பாணம்.

- பரிசு பெற்றவர்களுக்குரிய பரிசுகள் விரைவில் அனுப்பி வைக்கப்படும்
- முதலாவது குறுக்கெழுத்துப் போட்டியில் இருந்து தமது உள்நூர் உற்பத்திப் பொருட்களை குறுக்கெழுத்துப் போட்டியில் வெற்றி பெறுபவர்களுக்கு பரிசுகளாக பின்வரும் நிறுவனங்கள் தொடர்ந்து வழங்க முன்வந்துள்ளன.
- மில்க்வைற் தொழிலகம் யாழ்ப்பாணம்.
- அண்ணா தொழிலகம் இறுவில்.
- ரேஸ்ட் லைன் இன்டஸ்ரீஸ் (பி) லிமிட் யாழ்ப்பாணம்.

ஆதாரம் உட்கட்டுமானச் சிறப்பிதழ் 15

உலகில் பெருந்தெருக்கள் முதன் முதலில் உரோமர்களாலேயே அமைக்கப்பட்டன. கிறிஸ்துவுக்கு முற்பட்ட சகாப்தங்களிலேயே இவை உரோமர்களால் உருவாக்கப்பட்டன. மிகப் பெரிய சாம்ராஜ்யத்தை உரோமர்கள் அன்று நிர்மாணித்திருந்தார்கள். பெருந்தெருக்கள் இவ்வாரிய சாம்ராஜ்யத்தை கட்டியாழ உலகுணையாய் அமைந்திருந்தன.

களுக்கு இராணுவப் பரிமாணத்துடன் வர்த்தக முக்கியத்துவமும் கிடைத்தன.

அதாவது மூலப் பொருட்களையும், முடிவுப் பொருட்களையும், முறையே தொழிற்சாலைகளுக்கும், அங்காடிகளுக்கும் (சந்தை) எடுத்துச் செல்ல பெருந்தெருக்கள் அத்தியாவசியமாய் அமைந்தன. குறிப்பாக ஐரோப்பாவின் கைத்தொழிற் புரட்சியையும் அதைத் தொடர்ந்து ஏற்பட்ட

பெருவீதிகளும் அவற்றின் அரசியல், சமூகப் பரிமாணங்களும்.

அதாவது உரோமரின் பெருந்தெருக்கள் இராணுவப் பரிமாணங்களைக் கொண்டிருந்தன. விரைவாக படை நகர்த்தவும், சாம்ராஜ்யத்தின் எப்பகுதியையும் கண்காணிக்கவும், மேற்பார்வை செய்யவும் வசதியாய் அமைந்திருந்தன. பின்னர் நெப்போலியனும் பெருந்தெருக்களை நிறுவினான்.

பிரித்தானிய சாம்ராஜ்யமும் தனது சாம்ராஜ்யத்தினுள் பெருந்தெருக்களை நிர்மாணித்தது. இத் திட்டத்தில் வீதி

போக்குவரத்துத் துறையில் புகையிரதம், மோட்டார் வாகனங்களின் கண்டு பிடிப்புகளுடன் பெருந்தெருக்களின் வர்த்தகப் பயன்பாடும் முக்கியத்துவம் பெற்று வந்தன. முதலீட்டாளர்களின் தேவைகளுக்காகவும் பெருந்தெருக்கள் நிர்மாணிக்கப்பட்டன. அதாவது அரசை முதலீட்டாளர் தாங்குவதும்—மறுவளமாக முதலீட்டாளர்களின் விருப்பங்களை அரசு நிறைவேற்றி வைக்கவும் வேண்டியதாயிற்று.

தமிழீழத்தின் முக்கிய இடங்கள் பெருந்தெருக்களால் இணைக்கப்படாததால் மக்களிடையேயான உறவு முறை, தமிழீழ பொருளாதாரக் கட்டமைப்பு என்பன உருவாகவில்லை.

பெருந்தெருக்களின் அடுத்தபரிமாணம் இது, மக்களிடையே இறுக்கமான ஐக்கியத் தையும் ஒருமைப்பாட்டையும் ஏற்படுத்துகின்றன. இவ்வகையில் பரந்த இந்திய தேசத்தின் ஒருமைப்பாட்டுக்கான பிரதான காரணங்களுள் ஒன்று பெருந்தெருக்களாகும். அதாவது பெருந்தெருக்கள் மக்களிடையே உயரோட்டமான தொடர்புகளைப் பேண வைக்கின்றன. உறவுகளை இறுக்கமாகவும், நெருக்கமாகவும் வளர்க்கின்றன.

தமிழீழத்தின் முக்கிய இடங்கள் பெருந்தெருக்களால் இணைக்கப்படாததால் மக்களிடையேயான உறவு முறை, தமிழீழ பொருளாதாரக் கட்டமைப்பு என்பன உருவாகவில்லை. இக் குறைபாட்டை பெருந்தெருக்களை பொருத்தமான முறையில் அமைப்பதனால் நீக்கலாம்.

பிரித்தானியர்கள் இலங்கைத் தீவில் பெரும் வீதிகளை அமைத்த போது வர்த்தகப் பரிமாணங்களே முதன்மை வகித்தன.

மலையகப் பெருந்தோட்டங்களை மையமாகக் கொண்டே பெருந்தெருக்களும் புகையிரத வீதிகளும் அமைக்கப்பட்டன. இதனுடன் இணைந்ததாக நிர்வாகத் தேவைகளுக்கும் வீதிகள் அமைக்கப்பட்டன.

தமிழர் பகுதிகள் சார்பாக இந்த பெரும் வீதிகள் நிர்வாகத் தேவைகளின் பொருட்டே பெருமளவிற்கு பிரித்தானியரால் நிறுவப்பட்டன. வீதிகள் தமிழர் பிரதேசங்களை கொழும்புடன் இணைப்பவையாகவே அமைந்திருந்தன. தமிழர் தாயகத்தின் தொலைத்தூரக் கிராமங்கள் தம்முள் இணைப்பின்றி அதாவது புவியியல் தொடர்ச்சி இருந்தும் தொடர்ந்து பெரும் வீதி இன்றிக் காணப்பட்டன. தொடர்புகளை கொழும்பு அல்லது சிங்களம் பகுதி

களினூடாகவே செய்ய வேண்டியிருந்தது. பிரித்தானிய கால இலங்கையின் நிலை இவ்வாறாகவே அமைந்திருந்தது.

பிரித்தானியர் வெளியேறிய பின்னர் தீவின் ஆட்சி அதிகாரம் சிங்களப் பேரின வாதிகளிடம் ஒப்படைக்கப்பட்டது. மறுபுறம் தமிழ் மக்கள் சொந்த அரசின்றி நின்றார்கள். தமிழர் பிரதேசங்களில் சிங்களக் குடியேற்றங்கள் நடாத்தப்பட்டன. நடாத்தப்பட்டு வருகின்றன. பெருந்தெருக்களை நிர்மாணிப்பதன் மூலம் குடியேற்றப்பட்ட கிராமங்கள் சிங்கள தேசத்துடன் நெருக்கமாக இணைக்கப்படுகின்றன. மக்களின் உறவுகளும் அனைத்து வகையான தொடர்புகளும் பேணப்படுகின்றன. தக்கவைத்துக் கொள்ள படுகின்றன, நாற்பதுகளின் தசாப்தத்தில் ஆரம்பித்து இன்று வரை தமிழீழத்தின் எல்லைப் புற பிரதேசங்களை சிங்கள தேசத்துடன் இணைக்கும் நோக்குடன் பெருந்தெருக்கள் நிறுவப்பட்டு வருகின்றன.

மறுபுறம் பெருந்தெருக்கள் தமிழ் மக்களின் நலங்கள், தேவைகள் என்ற நிலையி லிருந்து பார்க்கப்பட்டு நிறுவப்படவில்லை. தமிழர்களின் அரசு இங்கு இல்லாமல் போனதே இந்நிலைக்கான பிரதான காரணமாகும்.

இவ்வகையில் நீண்ட தமிழர் தாயகத்தின் உயிர்ப்பான தொடர்பைப் பேண வேண்டுமாயின் தமிழர் பிரதேசங்கள் பெருவீதிகளினால் இணைக்கப்பட வேண்டும். பொத்துவில் தொடக்கம் பொலிகண்டி யீறாக நிறுவப்பட உத்தேசிக்கப்பட்டிருக்கும் பெருந்தெருவானது தமிழர் தாயகத்தினை நெருக்கமாக்குவதுடன் அனைத்து தொடர்புகளையும் பேண உதவும். தக்கவைத்துக்கொள்ள உதவும்.

□ □

ஆதாரம் உட்கட்டுமானச் சிறப்பிதழ் □ 17

குறுக்கெழுத்துப் போட்டி இலக்கம் 4

1	☒☒	2	☒☒	3
	☒☒	4	☒☒ ☒☒	
☒☒ ☒☒ ☒☒		☒☒ ☒☒ ☒☒		
5			6	
	☒☒ ☒☒	☒☒	☒☒	
☒☒ ☒☒ ☒☒	☒☒ ☒☒ ☒☒	☒☒ ☒☒ ☒☒	☒☒ ☒☒	
7	8	9	10	
	☒☒	☒☒	☒☒	
		11	☒☒	

○ இக்குறுக்கெழுத்துப் போட்டியில் சகலரும் வயதெல்லையின்றிக் கலந்து கொள்ளலாம்.

○ விடைகளை

“ஆதாரம்”

முதன்மைச் செயலகம்
தமிழீழ பொண்மிய மேம்பாட்டுக்

கழகம்

யாழ்ப்பாணம்

என்ற முகவரிக்கு தபால் மூலம் அனுப்பி வைக்கலாம்.

தபால்உறையின் இடதுபக்க மூலையில் “குறுக்கெழுத்துப் போட்டி இல. 4” எனத் தவறாது குறிப்பிடவும்

○ முடிவுத் திகதி 31-03-93

○ சரியான விடை எழுதும் மூவருக்கு பெறுமதி வாய்ந்த பரிசுகள் வழங்கப்படும்.

மேலிருந்து கீழ்

1. உலகளாவிய ரீதியாக இச்சொல் தற்போது அதிகம் பேசப்பட்டு வருகின்றது. இருப்பினும் தமிழீழத்திலும் மக்கள் அதிகம் உச்சரிக்கும் சொல்லாகவும் உள்ளது.
2. எமது மக்கள் கட்டடங்களைக் கட்டுவதற்கு செம்மை நிறமான இப்பொருளைப் பயன்படுத்தி வந்தார்கள். சீமெந்தின் வருகை இதனைக் குறைத்தாலும் தற்போதும் வெளிநாடுகளில் இவற்றையும் பெருமளவில் உபயோகிக்கின்றார்கள்.
3. ஆதிகாவத்தில் தமிழீழத்தில் கட்டிடம் கட்டுவதற்கு உபயோகிக்கப்பட்டதும் தற்போது கட்டிடம் அமைப்பதற்கு மீண்டும் மக்கள் உபயோகிப்பதுமான எமது மண்ணிலே உற்பத்தி செய்யப்படுகின்ற பொருள்.

5. தற்போது கட்டிடப் பொருளுக்கு பயன்படுத்தும் பொருளுடன் இதன் சாம்பரும் உபயோகித்து உள்ளூர் சீமெந்து தயாரிக்கப்படுகின்றது.
6. ஆதிகாவத்தில் இருந்தே மக்கள் சிறிய வீடுகளை இப்படியும் அழைப்பார்கள்.
7. ஒரு நாட்டில் தொடர்புகளை அதிகரிக்க இவை நல்ல முறையில் அமைக்கப்பட வேண்டும்.
8. பல மாடிக் கட்டிடங்களை ஒன்றுடன் ஒன்று தொடர்பு படுத்துதல் செயலில் இது ஈடுபடுகின்றது.
9. நாட்டிற்கு கிடைக்கும் வரப்பிரசாதங்களில் ஒன்று, பருவகாலங்களிலேயே இதைப் பெற்றுக்கொள்ள முடிகிறது.

18 □ ஆதாரம் உட்கட்டுமானச் சிறப்பிதழ்

10. கட்டிடம் கட்டுவதற்கு இதன் பல்வேறு உருவ அமைப்பைக் கொண்ட பொருட்கள் பாவிக்கப்படுகின்றன. (கீழ் இருந்து மேலாக உள்ளது.)
5. ஒரு நாட்டில் இத்துறையின் வளர்ச்சியும் அந்நாட்டின் வளர்ச்சிக்கு பெரிதும் அடிகோலுகின்றது.

இடம் இருந்து வலம்

1. குறிப்பாக கண்ணாம்பு பதனிடவேதற்கு இம் முறையினையே பெரிய அளவில் பயன்படுத்துவார்கள்.
3. ஒளியைக் கொடுக்கும் ஒளிக் கீற்றை இப்படியும் அழைப்பர். (வலம் இருந்து இடமாக உள்ளது)
4. கண்ணாம்பு தயாரிப்பதற்கு இப்பொருளையும் பயன்படுத்தலாம்.
7. இது தீயின் எச்சம்.
9. கட்டிடத் தொழிலில் இப்பொருளின் அவசியம் முக்கியமானதாக காணப்பட்ட போதிலும் இது எந்தச் செயற்கைச் சேர்க்கையும் அற்ற இயற்கை தரும் சொத்தாகவே உள்ளது.
11. கட்டிடக்கலையில் துவாரங்களை ஏற்படுத்துவதற்கு இந்த மரத்தைப் பயன்படுத்துவார்கள். சீமெந்து காய்ந்தவுடன் இதனை எடுத்து விட்டால் துவாரம் வந்துவிடும்.

கட்டிடக் கலையில்

தனித்தன்மை வாய்ந்தவர்கள்.

நூலின்ஸ்

பொறியியலாளரும், நிர்மாணிகளும்

(மட்டம் பெற்ற பொறியியலாளரின் நேரடி மேற்பார்வையில்)

“விமலம்”

நல்லூர் குறுக்கு வீதி,
யாழ்ப்பாணம்,

ஆதாரம் உட்கட்டுமானச் சிறப்பிதழ் 19

தமிழ் பிரதேச நீர் வளங்கள் எல்லாம் பராமரிப்பின்மையாலும், யுத்தத்தாலும் சீர் குலைக்கப்பட்டு வருவதை உணராத தமிழ் மகன் ஒரு வரும் இல்லை எனலாம். இவ்வளங்கள் தான் எமது பொருளாதார வளர்ச்சிக்கான முதுகெலும்பு என்பதை உணரும் நிலை வளந்துள்ளது.

அவசிய அபிவிருத்தித் திட்டங்கள் கலந்துரையாடப்பட்டன. திட்டமாகினை, செயலுக்காகக் காத்திருந்தன.

முல்லைத்தீவு மாவட்ட முள்ளியவளை, தண்ணீரூற்று, கணுக்கேணிக் கிராம மக்களின் உணவுத் தேவையை நிறைவேற்றி வந்த மதவாள சிங்களக் குளத்தில் துருகப் பகுதியில் பாதிப்

அழிவுகளின் மத்தியிலும் ஆக்கமான வேலைகள்.

அது மட்டு மல்லாது இவ்வளங்கள் எல்லாம் எஃது உடமைகள், வற்றாத இயற்கைச் சொத்துக்கள் இவற்றைப் பாதுகாக்கவும், பெருக்கவும் சிங்கள அரசு வேண்டாம். நாமே எமது சுயமுயற்சிகளால் வீணே ரியமின்றிப் பயன்படுத்தவும் வேண்டும் என்ற உணர்ச்சிச் சிந்தனைகள் பெருகின. இதன் மலர்ச்சிவால் பல கிராமத்து மக்களால் த த த ம து

படைந்தது. உடைந்தநிலையில் மக்களின் நெல்வயல்களின் நீர்த்தேவையை வழங்க முடியாமல் இருந்தது.

இதுபோன்று புதுக்குடியிருப்பு மக்களின் மருதமடுக்குள உடைப்பும், ஓலுமடு அம்பகாமம் குளம் உடைப்பும்..... இன்னும் பல உணரப்பட்ட பிரச்சனைகளாக மூன்வைக்கப்பட்டன. பரீட்சார்த்தமாகவும் இப்பணி

கடும் வாதப் பிரதிவாதங்களின் பின் அத்தியாவசியத் தேவைக்காக வந்த எரிபொருளை மக்கள் குளத்திற்காகத் தியாகம் செய்தனர். முடங்கியிருந்த உழவுயந்திரங்கள் நான் முந்தி, நீ முந்தி என்று போட்டி போட்டன. பங்காளர்கள் தமது சேவை எப்போது, எவ்வாறு செய்ய வேண்டும் என்று முந்திக் கொண்டனர்.

களில் ஈடுபடும் அரும் வாய்ப்பு தேச நிர்மாணிகளுக்கு ஏற்பட்டது மூலை முடுக்குகளில் டீசல் தட்டுப்பாட்டால் உழவு யந்திரங்கள் முடங்கிய கட்டத் திலும், எரிபொருட்களில் மலிவான மண்ணெண்ணை கூட கண்ணால் காணமுடியாத வேளையிலும் சீமென் இல்லை என்ற நிலையிலும் குளப் புணரமைப்புக்காகக் கலந்துரையாடப் பட்டது.

கடும் வாதப் பிரதிவாதங்களின் பின் அத்தியாவசியத் தேவைக்காக வந்த எரிபொருளை மக்கள் குளத் திற்காகத் தியாகம் செய்தனர் முடங் கியிருந்த உழவுயந்திரங்கள் நான் முந்தி, நீ முந்தி என்று போட்டி போட்டன பங்காளர்கள் தனது சேவை எப்போது எது செய்ய வேண் டும் என்று முந்திக் கொண்டனர். கிராமமே படை எடுத்தாறி போல் ஓன்று சேர்ந்தனர் திட்டங்கள் பூரண மாகிக் கொண்டன. கை காய்த்தா லும் குளக்கட்டு வலிமையாக இருக்க வேண்டும் என்று எத்தனை இரும்பு மொங்கான்கள், மரக்குற்றி மொங் கான்கள் தாளவாத்தியம் வாசித்தன.

குளக்கட்டு உடைப்பு வேலைகள் யாவும் சிறப்பாக 45 நாட்களுக்குள் பூரணமானது. வேலை முடிவடைந்த மறுநாளே மாரிமழை ஆசம்பமானது. முதல் மூன்றுநாள் மழையில் 14'0'' உயரமான நீரில் 8'0'' உயர நீர் தேக்கப்பட்டது. பங்காளர்களும் விவ சாயிகளும் போட்டி போட்டுப் பிபரும் போகம் ஆரம்பித்தனர். சுமார் 300 ஏக்கர் நிலம் நேரடியாகப் பயன்பட் டது. மொத்தமாக 500 ஏக்கர் நிலத் துக்குக் குறையாத வயல் பெரும் போகம் சிறுபோகம் என மாறி மாறி விளையத் தொடங்கியது.

முடங்கிய உழவுயந்திரங்கள் வயல் களில் நடமாடின. மக்கள் நம்பிக் கையுடன் வயலில் முதலிட்டனர். முத்து முத்தான நெல் மணிகள் மூட்டை மூட்டையாகின. மக்கள் பசிப்பிணி தீர்ந்தாலும் விளைச்சலைச்

சந்தைப்படுத்த அதிக விலை கிடைக் காத அளவு விளைச்சல் கண்டு வியந்து நின்றனர். தேசநிர்மாணிகளின் பணி மேலும் பரவலாக வேண்டும் என வேண்டுகோளும் விடுத்தனர். □

தவறுதலாக 21ம் பக்கத்தின் பின் னர் 28ம் பக்கம் அச்சாகி விட்டது. தயவு செய்து மன்னிக்கவும்.

ஆதாரம்

வெளியீடு :

தமிழீழ பொருண்மிய

மேம்பாட்டுக் கழகம்

தமிழீழ விடுதலைப் புலிகள்

சின்சாரப் பொருட்கள்
எஸ் - லோன் பைப்
வகைகள்
விற்பனையாளர்கள்

☐
☐
☐
☐

சுந்தர்ஸன்

மத்திய சந்தை,
மானிப்பாய்.

தமிழீழத்தின் வீதிகள் எதிர்காலம்

வந்த நூடும் விருத்தியடைய நல்ல
சிதாடர்பாடல் இருக்க வேண்டும்.
இதில் அதி முக்கியமானது வீதிகள்

தமிழீழத்தில் ஒரு நாள்

தமிழீழத்தின் தலைநகரம்
“திருகோணமலை வரவேற்கின்றது”
என்ற வரவேற்பு வாசகக் குறிப்பு
முன்னுக்கு தெரிகிறது. காந்தன் கைக்
கடிகாரத்தைப் பார்த்தார்.
அது காலை 9 மணி என்று
காட்டுகின்றது.
அவர் தனது காங்கேசன்துறை
வீட்டிலிருந்து காலை 6 மணிக்கு
புறப்பட்டிருந்தார். எனினும் கொக்கிளாயில்
தரித்து வந்ததால் திருகோணமலையை
அடைய அரைமணித்தியாலம்
பிந்தி விட்டதை அவர்
உணர்ந்தார்.
காலை இளங்கதிரவனின் பொன்வீறக்
கதிர்கள் சமுத்திரத்தின் மேற் பரப்பிற்
பட்டுத் தெறித்துக் கொண்டிருந்தன.
அதன் அழகை ரசித்த வண்ணமாக
நெடுஞ்சாலை வழியாக
தனது பயணத்தை
மேற் கொண்டிருந்தார்.

வானத்தின் அடிக்கோடியில் தமிழீழத்தின்
விமானப் போக்கு வரத்து துறைக்கு
சொந்தமான விமானம்
ஒன்று போவது தெரிந்தது.
காந்தன் தன் பார்வையை பழையபடி
நெடுஞ்சாலையின் பக்கம் திருப்பினார்.
சாலை சிலசமயங்களில்
கடலோரப்பகுதியால் செல்லாமல் சற்று
உள்நாட்டுக்குள்ளே போயும் திரும்பி
கடலோரமாகவும் சென்று
கொண்டிருந்தது.
சிலசமயங்களில் வாஸிகளை பாலங்களால்
கடக்க வேண்டியிருந்தது. இந்தப்
பாலங்களில் கீழாக அபரிய
வள்ளங்கள் போக்குவரத்து செய்யக்
கூடியதாக இருந்தன.
அவரது நினைவு மீண்டும் தன் வந்த
நெடுஞ்சாலையை நோக்கித்
திரும்பியது. எல்லாமே ஒருவகைக்
கனவு போல இருந்தது.
தமிழீழத்தின் வணப்பு மிக்க இயற்கைக்
காட்சிகளையும், வளங்களைக் காட்டி

நிற்கும் தொழிற் கூடங்களையும்
 நினைத்துக் கொண்டார்.
 முல்லைத்தீவில் சாலையின் இருமருங்கிலும்
 பரந்து வளர்ந்த விருட்சங்கள் கவிந்து
 நின்றன அணிவகுத்து நின்ற
 பணிகளில் பன்ன ஏறும் இயந்திரங்கள்
 மூலம் தொழிலாளர்கள் பணிகளில்
 ஏறியவாறு காணப்பட்டனர்.
 சீதள சுகம் நிறைந்த காற்றும், அதன்
 குளர்மையும் விபரிக்க முடியாத
 சந்தோஷத்தைக் கொடுத்தன கண்ணுக்
 கெட்டிய தூரம் வரை சுகை
 குன்றாது காணப்பட்ட வால்
 நிலங்களில் இயந்திரங்கள் வேலை
 செய்து கொண்டிருந்தன.

பாதிக்காதவாறு இருந்ததைக்
 கண்டார். தமிழீழ அரசின்
 முன்னேற்பாட்பன நடவடிக்கையை
 நினைந்து வியந்தார்.
 பெரிய பெரிய கொள்கைகளை தாங்கிய
 கனரக வாகனங்கள் பல அணி வகுத்துச்
 சென்றன. தமிழீழத்திற்கு அன்னியச்
 செலாவணியை ஈட்டித்தரும் முல்லை
 மணலாற்றின் கடல்பகுதிரவியங்களான
 நண்டு, இறால், மீன போன்றன
 அதில் கொண்டு செல்லப்பட்டன.
 ஓர் நேரத்தில் ஆறு வாகனங்கள்
 சமந்தரமாக பெல்க கூடிய அளவுக்கு
 விசாலிததுக் காணப்பட்ட அந்த
 மெடுஞ்சாலை எத்தனையோ குட்டிக் குட்டி

சுதந்திர தமிழீழத்தில் வடக்கையும் கிழக்கையும் இணைப்பது தான் எங்கள் பிரதான தேவை.

வெண் மணற் கடற்கரையில் காலை நேர
 நடை பயின்று கொண்டிருந்த
 பெரியவர்களையும் விளையாடிக்
 கொண்டிருந்த சிறுவர் சிறுமியர்களையும்
 காந்தன் புன்னகையுடன் மீண்டும்
 மனத்திற் கொண்டு வந்தார்.
 சுதந்திர தமிழீழத்தில் எல்லோரும்
 என்ன மாதிரி மகிழ்ச்சியாக
 இருக்கின்றார்கள்.
 முல்லை மணலாற்றில் அவர் கண்ட காட்சி
 வித்தியாசமாக இருந்தது. எத்தனையோ
 தொழிற்சாலைகள் இருந்தும்,
 அவற்றில் இருந்து புலக சீராக
 வெளிக்கிளம்பிய போதும், அதனால்
 இயற்கையின் அதி அற்புதமான எழில்

நகரங்களை ஊடறுத்துக் கொண்டு
 சென்றது,
 அந்த நகரங்கள் தோறும் வாகனங்கள்
 அணி குத்து நின்றன நெடுஞ்சாலைபால்
 பயணித்து வருவோர். எரிவொருள்
 நிரப்பிக் கொண்டும், கண்ணைக்
 கவரும் விதத்தில் அடக்கமாகக்
 காணப்பட்ட உணவுச் சாலைகளில்
 தேனீர் அருந்திக் கொண்டும்
 இருந்தனர்.
 காந்தன் எல்லாவற்றையுமே ரசித்தார்
 கற்பனை செய்து பார்க்கக் கூட முடியாத
 மாற்றங்கள் எங்கள் பூமியில். அனைத்து
 வளங்களையும் உச்ச அளவில்
 பயன்படுத்திக் கொண்டு உன்னதமாக

வாரும் இந்த நிலைக்கு நிகர் ஏது-என அவர் நினைத்தார்.

அந்தக் காலத்தில் பிரயாணத்திற்காக பட்ட துன்பங்கள். தமிழீழத்தின் ஒரு பகுதியில் இருந்து இன்னொரு பகுதிக்கு போக முடியாது எவ்வளவு கஸ்ரப்பட்டோம். இப்போது...

மீண்டும் அவர் சுயநினைவுக்கு வந்தார் காரின் வேகம் சராசரியாக 80 கி.மீ. ஆக இருந்தது. இதன் காரணம் அந்த வீதியின் நல்ல தரமும் அவ் வீதியில் மெதுவாக செல்லும் வாகனங்களை பாதுகாப்பாக விலத்திச் செல்லக் கூடியதாக அமைக்கப்பட்டுள்ள கிளை வீதிகளும் தான்.

மோட்டார் சைக்கிள்களுக்குக் கூட ஒரு கிளை வீதி வீதியின் இருமருங்கிலும் சமாந்தரமாக ஒதுக்கப்பட்டுள்ளது.

ஆனால் நடைமுறையில் பார்க்கும் போது இது ஒரு சின்ன வீதி.

இதற்கு சமாந்தரமாக இன்னுமொரு இரண்டு கிளை வீதி கொண்ட வீதி ஒன்று நாட்டுக்குச் செல்லுகின்றது. தேசிய நெடுஞ்சாலையில் ஆகக்குறைந்த வேகத்தில் செல்ல அனுமதிக்கப்பட்டாத போக்குவரத்து வாகனங்கள் இந்த வீதியில் அனுமதிக்கப்படுகின்றன.

அதாவது துவிச்சக்கர வண்டிகள்,

மோட்டார் சைக்கிள், உழவு இயந்திரம், றிக்காக்கள், மாட்டுவண்டிகள், உள்ளூர் சேவை பேருந்துகள் போன்றவை அனுமதிக்கப்படுகின்றன.

சாந்தன் திருகோணமலை நகருக்கு திரும்பும் போது அவர் மீண்டும் தனது சிறுவயதுக் காலத்தை நினைத்துப் பார்த்தார். அந்த நாட்களில் யாழ்ப்பாணத்தில் இருந்து திருகோணமலைக்கு பயணம் போவதென்றால் சிங்களப் பகுதிக்கூடாக பிரயாணம் செய்வதுடன் பேருந்தில் பயணம்

செய்ய ஒரு நாளே பிடிக்கும். ஆனால் இன்று அவர் தமிழீழத்தின் தலைநகருக்கு வந்து தனது அலுவல்களை முடித்துக் கொண்டு மத்தியானத்திற்கு பிறகு புறப்பட்டு காங்கேசன்துறையில் தனது வீட்டுக்கு இரவுச் சாப்பாட்டுக்கு போக முடியும். வேண்டுமானால் சைனாபேயில் இரண்டொரு நாள் தங்கி நின்று தலைநகரின் இயற்கை ஏழிலை தரிசிக்க முடியும்.

விடுதலைக்குப் பின்னர் நீங்கள் முன்னுக்கு வாசித்த வரிகளில் காண்பவை நடக்க சிறிது காலம் எடுக்கலாம். ஆனால் இது ஒரு கதையல்ல உண்மை.

பிரித்தானிய ஆட்சிக் காலத்தில் போடப்பட்ட வீதிகள் தான் இப்போதும் எமது பகுதிகளில் இருக்கின்றன. பிரித்தானியர் கொழும்பில் இருந்து ஆட்சி புரிந்தார்கள். ஆகவே எல்லா வீதிகளும் கொழும்பை நோக்கி உள்ளன. அதே போலதான் புகையிரதப் பாதையும்.

இன்று பல மக்களின் மனதிலும் "கண்டி வீதி" தான் பிரதான வீதி என்ற எண்ணம் உண்டு. ஆனால் எத்தனை பேர் கண்டிக்கு போகிறார்கள். இன்றும் கூட கொழும்புக்கு யாழ்ப்பாணம் இருந்து பயணம் செல்ல வேண்டுமாயின் மேற்கு கடலோரமாக மன்னார் புத்தளம் மாவட்டம் ஊடாகச் செல்லுவது சுலபம்.

சுதந்திர தமிழீழத்தில் வடக்கையும், கிழக்கையும் இணைப்பது தான் எங்களது பிரதானதேவை. திருகோணமலையை நாங்கள் தலைநகரான கண்ணோட்டத்தில் வைத்திருப்பதுடன் அங்கிருந்து தான் நாம் பிரயாணத்தை மட்டக்களப் பை, மன்னாரை, ஸவுனியாவை, யாழ்ப்பாணத்தை நோக்கிச் செல்ல நினைக்க வேண்டும்.

தொடக்கத்தில் விபரிக்கப்பட்ட கிழக்கு கடலோரமாக உள்ள நெடுஞ்சாலை யானது ஏற்கனவே உள்ளது. கிழக்கு கடலோரமாக ஒரு தொடரான வீதிகள் பருத்தித்துறையில் இருந்து திருகோணமலைக்கும் வடக்கு நோக்கி பொத்துவிலுக்கும் போகின்றன. அநேகமான இந்த வீதிகள் எல்லாம் பாவனைக்கு உதவாத நிலையில் உள்ளதுடன் சில வேளைகளில் மாரிகாலத்தில் வெள்ளத்தில் மூழ்கி இருப்பதுடன் இடையே கடலோர வாழியால் பிரிக்கப்பட்டு பாதையால் வாழியைக் கடப்பதுண்டு. இந்த கிழக்கு கடலோர நெடுஞ்சாலையை விருத்தி செய்வதற்கு ஏற்கனவே உள்ள வீதிகளின் அமைப்புகள் தரம் உயர்த்தப்பட வேண்டும். வாழிகளைக் கடப்பதற்கு பாலங்கள் அமைத்தல் வேண்டும். இவற்றைப் பகுதி பகுதியாக செய்து இணைப்பை ஏற்படுத்தலாம்.

யாழ் தீபகற்பத்தில் நிலங்கள் அரிது. ஜனத் தொகை மிகவும் கூட. இதனால் வீதிகளை அகட்டுவது என்பது செலவு அதிகமானது. கடினமானதும் மந்தமான நிலையையும் உண்டாக்கும். ஆனாலும் இது செய்ய வேண்டியது. தமிழ்மீழத்தில் வீதிகளை அகட்ட சலபமாக இடம் ஒதுக்கிடு செய்ய ஏற்பாடு செய்யலாம். கிழக்கு கடலோர வீதியை விட ஒரு மேற்கு கடலோர வீதியாழ்ப்பாணத்தையும் மன்னாரையும் சலபமாக இணைக்கலாம். ஒரு நிலையான பாலத்தை வாவிக்கு மேலாக அமைத்தால் யாழ்ப்பாணத்தில் இருந்து மன்னார் போவது சலபமாகும்.

எந்த ஒரு நாடும் விருத்தியடைய ஒரு நல்ல தொடர்பாடல் இருக்க வேண்டும். இதில் அதி முக்கியமானது வீதிகள். பண்டைக் கால போமர் கூட இதனை உணர்ந்திருந்தார்கள். ஐரோப்பாவின் வீதியமைப்புகள் ஆரம்பிக்கப்பட்டதே இவர்களால் தான். வீதிகள் ஒரு இடத்திலிருந்து எங்கும் செல்வதற்கு வழி செய்கிறது.

போர்க்காலத்தில் வீதிகள் ஒரு உயிர் நாடியாக உள்ளது. மக்கள், படைகள், பொருட்கள் கொண்டு செல்வதற்கு வீதி முக்கியமானதொன்றாக அமைகிறது. ஒரு காயப்பட்ட போராளியையோ அல்லது தனியாரையோ உடனுக்குடன் வைத்திய நிலையத்திற்கு கொண்டு செல்லும் வீதி வசதி இருக்க வேண்டும்.

வீதிகள் எமது நாட்டை விசாலமாக்க உதவிபுரியும். இன்று வன்னியில் எத்தனையோ ஒற்றை அடிப்பாதைகள் வண்டில் பாதைகள் உள்ளன. இப்படியான பாதைகளை சலபமாக சிறந்த வீதியாக்கலாம் இதனால் உட்செல்லுவதற்கு வழி வகுக்கலாம்.

எந்த ஒரு வீதியும், நல்ல நிலையில் இருக்க வேண்டுமாயின் அந்த வீதியின் அமைப்பு அந்தப் பகுதி வெள்ள மட்டத்துக்கு மேலே இருத்தல் வேண்டும். அதனது வடிகால் நல்ல நிலையில் இருத்தல் முக்கியமானது. மழை நீர் உடனே வழிந்தோடி விடவேண்டும்.

வீதி அமைப்பு இதனைப் பின்பற்றி அமைத்தல் வேண்டும். அத்துடன் வடிகால் அந்த வீதியின் அருகே அமைந்திருத்தல் அவசியம். இப்படியான வடிகால் மூலம் மழை நீரை உடனே கொண்டு செல்லக் கூடியதாக இருக்க வேண்டும். நீர் வீதியில் தேங்கி நிற்பதால் வீதியின் மேற்பரப்பு சலபமாகப் பழுதடைவதற்கு ஏதுவாக இருக்கும்.

இன்னுமொரு முக்கிய வீதி அமைத்தல் வேலை என்னவென்றால் தான்றையும், கல்லை யும் ஏற்கனவே கலந்து வீதி போடுதல். இப்படியான ஏற்கனவே கலந்த கலவை ஒரு தரமான வீதியை அமைக்கும் என்று வெளி நாட்டவர் கருதுகிறார்கள். கொழும்பில் சில வீதிகள் இதனால் தயா

ரிக்கப்பட்டவை. இதன் முதற் செலவு அதிகமானாலும் நீண்ட காலத்துக்கு பாவிக்கலாம்.

வீதியை அகலமாக்குதல் எப்பொழுதும் நிலச் சொந்தக்காரர்களின் எதிர்ப்பை சம்பாதிப்பதுண்டு. யாழ்ப்பாண தீபகற்பத்தில் நல்ல வீதிகள் இருந்தும் அதன் அகலம் குறைந்த நிலையில் உள்ளன. இப்படியான அகலம் குறைந்த வீதிகளில் இரு தேருந்துகள் ஒன்றை ஒன்று விலத்திப் போவதற்கு இடம் போதாமல் உள்ளது. இப்படியான நிலை பிரதானவீதிகளான காங்கேசந்துறை வீதி, பருத்தித்துறை வீதி, பலாவி வீதி போன்றவைகளிலும் உண்டு. வீதியை அகலமாக்கும் போது வீதி ஓரமாக இருக்கும் காணிக்

காரர் சிறிது காணியை இழக்க நேர்ந்தாலும் அதன் பலனை முழுத் தேசமும் அனுபவிப்பதுடன் அந்த வீதி ஓரமாக உள்ள காணிக் சொந்தக்காரரும் அனுபவிக்கிறார்.

வீதியை அகலமாக்குவதால் போக்குவரத்துப் பிரச்சனைகள் தீர்ந்து விடும் என்று கருத வேண்டாம். வீதியை அகலமாக்குவதால் இன்னும் கூடிய வாகனங்களை அந்த வீதியை பாவிப்பதற்கு கவரப்படுவதுடன் போக்குவரத்துப் பிரச்சனையும் கூடும். வீதியை அகலமாக்குதல் அவ்வமக்களை பொதுப் போக்குவரத்து சேவையை பாவிக்கத் தூண்டுவித நல்லது இது போக்குவரத்து நிர்வாகத்துக்குள் அடங்குவதுடன் ஒரு தொழில்நுட்பவியலும் கூட. □□

மதவாளசிங்கம் குளம் புனரமைப்பு.

முல்லைத்தீவு மாவட்டத்தில் உள்ள மதவாளசிங்கம் குளம் 4020 ஏக்கர் அடி நீர்க் கொள்ளளவையும் 400 ஏக்கர் நெற்செய்கைப் பரப்பளவையும் கொண்டதாகும். இக்குளம் 300 குடும்பங்களைப் பங்காளர்களாகக் கொண்டது. 1990ம் ஆண்டு மாரிக் குப்பின் ஏப்பிரல் மாதம் வலதுகரைத் துரிசில் இருந்து கொங்கிரீட் குழாய்கள் உடைந்ததால் ஏற்பட்ட கசிவினால் அணையின் மண் நீரில் கரைந்து குழாய் பெரிதாக உடைந்து அணைக்கட்டு உடைப்பெடுக்க ஆரம்பித்தது.

இதனை அக்கிராம மக்கள் உடன்கவனித்தமையால் சிற்றூரவையும் உற்பத்திக்குமுவும் ஒன்றிணைந்து மக்கள் மூலம் மண் மூட்டைகளை அடுக்கி தற்காலிகமாகப் பெரும உடைப்பு நிலையில் இருந்து காய்

பாற்றினர். 1991ம் ஆண்டு மாரிக்கு முன்னர் அக்குளம் புனரமைப்புச் செய்ய வேண்டியதன் அவசியத்தை உணர்ந்தவிடுதலைப்புலிகள் இயக்கமும் அதன் அங்கமான தமிழீழ பொருண்மிய மேம்பாட்டுக் கழகமும் அவ்வூர் மக்களும் இணைந்து அவ்வேலையைச் செய்வதற்கான திட்டத்தை நீர்ப்பாசனத் திணைக்களத்துடன் சேர்ந்து தயாரித்தனர்.

மணலாற்றில் தீவிரயுத்தம் நடைபெற்றுக் கொண்டிருந்த வேளையில் யுத்தப் பிரதேசத்தில் அமைந்துள்ள இக்குளம் புனரமைக்கப்பட்டது என்பது குறிப்பிடத்தக்கது இங்கு 3 லட்சம் ரூபா பெறுமதியான வேலை நடைபெற்றது. இன்னால் அவ்வூர் கூலித்தொழிலாளர்களுக்கு வேலை வாய்ப்புக்கள் கிடைத்தன. □□

பொறியியல் மதியுரையகம்:

பொறியியல் மதியுரையகமும்
திட்டமிடலும்:

பொறியியல் மதியுரையகம் குடிசார்
பொறியியல் நிர்மாணத் துறைகளில் மதியு
ரைகளை வழங்குவதற்காக உருவாக்கப்
பட்டது. இது வீதி, கட்டிடம், நீர்ப்பாச
னம் போன்ற வேலைத்திட்டங்களுக்குத்
திட்டமிடல், வடிவமைத்தல், மதிப்பீடு
செய்தல் போன்ற வேலைகளை செயற்ப
டுத்தும்.

எங்கள் தாய் நாட்டில் பாதைகளை
அமைக்கும் போது யாழ்ப்பாணத்திலிருந்து
நேரடியாக திருமலை போகக் கூடியதாக
இருத்தல் வேண்டும். கிழக்குக் கரையோர
மாக இப்பாதையை அமைக்க உத்தேசித்
தும் சிறீலங்கா அரசு இதனை நடைமு
றைப்படுத்தவில்லை, இதே போல் கொழும்பு

பொறியியல் மதியுரையகம்

நில அளவை செய்தல், இட
ஆராய்ச்சி செய்தல், சாத்தியப்பாடு
பற்றிய அறிக்கைகள் தயாரித்தல்,
வரைபடங்கள், கட்டுமான
அளவுகள், வீரிவான செலவு
மதிப்பீடு

இதுவரை காலமும் திட்டமிடலுக்கு
அதிக முக்கியத்துவம் கொடுபடவில்லை.
நடைபெற்ற திட்டமிடல்கள் யாவும்
கொழும்பில் உள்ளவர்களால் தயாரிக்கப்
பட்டவையே. இதனால் இத் திட்டங்கள்
உள்ளூர் நிலைமைகளுக்கு ஒவ்வாத, எங்
கள் முக்கிய தேவைகளை பூர்த்தி செய்
யாத கொழும்புத் திட்டங்களாக அமைந்து
விடுகின்றன.

பில் திட்டம் இடப்பட்ட நீர்ப்பாசனத்
திட்டங்களும் அநேகமாக மகாவலித்திட்
டத்தை அடிப்படையாகக் கொண்டனவாக
உள்ளன. நாம் சுதந்திரமாக எங்கள் நாட்டு
மழைவீழ்ச்சிக்கும், நீரேந்தும் பகுதிக்கும்
ஏற்ப எங்கள் நாட்டு நீர்ப்பாசன திட்டங்
களை வடிவமைக்க வேண்டும்.

பொறியியல் மதியுரை பற்றிய பிர
தான பகுதிகளாவன, வீதிகள், பாலங்கள்,

ஆதாரம் உட்கட்டுமானச் சிறப்பிதழ் □ 33

நீர்ப்பாசனக் குளங்கள், கால்வாய்கள், கட்டிடங்கள், நீர் வழங்கல், வடிகால்கள் போன்றவையாகும். இதில் துறைமுகங்கள், விமானத் தளங்கள், புகையிரதப் பாதைகள், மின்சாரத்துறை ஆகியவை பின்னிப் பிணைக்கப்பட்ட கட்டுமான அமைப்பாகும்.

தமிழீழம் ஒரு தனி நாடாகவும், அதன் பிரதான பொருளாதாரம் கமத் தொழிலிலும், மீன்பிடித்துறையிலும் தங்கி இருப்பதால் கட்டிடக் கலையிலும் பார்க்க நீர்ப்பாசனம், துறைமுகம் போன்ற திட்டங்களுக்கே முக்கியத்துவம் கொடுக்க வேண்டும். தனியார் துறையிலும் திட்டமிடுவதற்கு அதிகம் உள்ளது. ஒரு நாட்டின் திடநிலைக்கும் வளர்ச்சிக்கும் தொலைத் தொடர்புகள் ஒரு முக்கிய அம்சமாகும். இவை வீதிகளுடன் தொடர்புடையவை. ஆதலால் வீதியமைத்தலும் ஒரு பிரதான அம்சமாக அமைகிறது.

சேவைகள்:

பொறியியல் மதியுரைகமானது முழுமையான சேவையைக் கொடுப்பதையே விரும்புகிறது. நில அளவை செய்தல், இட ஆராய்ச்சி செய்தல், சாத்தியப்பாடு பற்றிய அறிக்கைகள் தயாரித்தல், திட்ட அறிக்கை ஏற்றுக் கொள்ளப்பட்ட பின் அதற்கான வரைபடங்கள், கட்டுமான அளவுகள், விரிவான செலவு மதிப்பீடு போன்றவற்றைத் தயாரித்து வேலையைத் தொடங்கக் கூடியதாக்குதல் போன்ற செயற்பாடுகளே அவை ஆகும். ஒரு ஒப்பந்தக் காரரைத் திரிவு செய்வதில் ஆலோசனை வழங்கவும், தேவையேற்படின் வேலை மேற்பார்வை செய்யவும் பொறியியல் மதியுரையகம் உத்தேசித்துள்ளது. அனேகமாக இச் சேவைகள் இப்போதும் வழங்கப்பட்டு வருகின்றன.

ஒவ்வொரு திட்டமும் நிர்வகிக்கப்படுமுன் ஒரு திட்ட வரைபடம் தேவைப்படுகிறது. ஒரு திட்டமானது பெரியது, சிறியது என்ற வேறுபாடில்லாமல் முதலில் திட்டமிடப்படுவது அவசியம்.

திட்டமிடலுக்கு இதற்கு முன்பு கூடிய கவனம் செலுத்தப்படவில்லை. எங்கள் அரசு கட்டிடங்களையும், எங்கள் வீதிகளையும் வேறு நாடுகளுடன் அல்லது கொழும்புடன் ஒப்பிடும் போது இவை தரம் குறைந்த திட்டமிடல் நிர்மாணத் துறையைப் புலப்படுத்தும்.

நாங்கள் பங்களுர், சிங்கப்பூர் ஆகிய இடங்களிலுள்ள கட்டிடங்கள், வீதிகள் போன்று அமைக்க விரும்புகின்றோம். ஆனால் அதற்கான திட்டமிடலுக்கு கவனம் செலுத்தாமல் நிர்மாணத்துறையில் அவசரப்பட்டு இறங்கி விடுகிறோம். இதனால் வேலைகள் நேரத்திற்கு முடிவதில்லை. இதற்கான காரணத்தில் ஒன்று நிர்மாண வேலை தொடங்கியபின் வரைபட அமைப்பில் மாற்றங்கள் செய்யப்படுவதேயாகும். இதனால் நேரமும், பணமும் விரயமாகிறது. இதனால்த்தான் திட்டமிடல், வடிவமைத்தல், மதிப்பீடு செய்தல் ஆகியவற்றுக்குக் கூடிய கவனமும் நேரமும் செலுத்த வேண்டும் என்பது அவசியமாகிறது. இதனால் நிர்மாணத் துறையில் விரயத்தைத் தவிர்க்கலாம்.

எங்கள் வீதிகள் ஒவ்வொரு வருடமும் மழை காலத்தில் பழுதடைகின்றன. ஏனெனில் தண்ணீர் வழிந்தோட வடிகால் அமைக்கப்படுவதில்லை. இது ஆரம்பத்தில் வடிவமைத்து மதிப்பீடு செய்யப்பட வேண்டிய ஒன்றாகும்.

எங்கள் விடுதலைப் போராட்டத்தில் எத்தனையோ தியாகங்களை எமது மக்கள் செய்கின்றனர். இவையெல்லாம் எங்களுக்குக் கென ஒரு நாடு அமைப்பதற்கேயாகும். ஆகையால் அதன் நல் வளர்ச்சிக்காக திட்டமிடல் அவசியமானதாகும்.

பொறியியல் மதியுரையகத்தின் செயற்பாடுகள்

பொறியியல் மதியுரையகத்தில் முதல் வேலை 1990ல் நடந்த கோட்டைக்கான

யுத்தத்தில் யாழ் நகருக்கு ஏற்பட்ட சேதத்தைத் தொகுத்து அறிக்கை தயாரித்ததே ஆகும். முன்பெல்லாம் இது போன்ற புள்ளி விபரங்கள் அடங்கிய அறிக்கைகளை தயாரிக்கும் போது ஒவ்வொரு அரசு திணைக்களங்களும் தங்களுக்கு ஏற்பட்ட சேத விபரங்களையே தயாரித்தன. 1990 நவம்பரில் பொருள்மிய மேம்பாட்டுக் கழகத்தினால் முன்னெடுக்கப்பட்ட ஆராய்வில் தனியார் சொத்துக்களுக்கு ஏற்பட்ட சேத விபரங்களும் சேர்க்கப்பட்டுள்ளன.

இதில் குறிப்பிடத்தக்க அம்சம் என்னவெனில் எல்லா சேத விபரங்களையும் சேகரித்து ஒரு அறிக்கை ரூபத்தில் தருவதாகும். இதனை எல்லோரும் பாவிக்கக் கூடியதாக இருக்கும். உதாரணமாக, எமது பிரதேசப் புனர் நிர்மாணத்திற்கு நிதியுதவி வழங்க விரும்பும் எந்த ஒரு வெளிநாடும் இதனைப் பயன்படுத்தக் கூடியதான புள்ளி விபரங்களை இந்த அறிக்கை உள்ளடக்கியுள்ளது. இதில் வீதிகள், பாடசாலைகள், நகரசபை உடைமைகளுக்கு ஏற்பட்ட சேத விபரங்கள் மட்டுமல்லாமல் ஒவ்வொரு கிராம சேவகர் பிரிவிலும் உள்ள வீடுகள், கடைகள், ஆயக்கட்டிடங்கள் போன்றவற்றின் சேத விபரங்களும் சேர்க்கப்பட்டுள்ளன.

இந்த அறிக்கை யாழ் மாநகரசபை பிராந்தியத்திற்கு மாத்திரம் தயாரிக்கப்பட்டது. இதே போன்று பாதிப்புற்ற எங்கள் நாட்டின் மற்றப் பகுதிகளுக்கும் அறிக்கை தயாரிக்கப்படல் வேண்டும். முன்பெல்லாம் யாழ் நகருக்கான நகர்த் திட்டத்தின் ஆராய்வுகள் எல்லாம் அறிக்கையாகவே இருந்தன. இம்முறை தான் இது இதற்கு அப்பாலும் சென்று வரைபடங்கள் வர்ணச் சித்திரங்களுடனான விளக்கங்கள் அடங்கிய அறிக்கையாகத் தயாரிக்கப்பட்டுள்ளது.

முழுமையான திட்டங்கள்:

இவை யாவும் தொடக்க ஆராய்வுகளை! விரிவான ஆராய்வுகளும் வரைபடங்

களும் நீர் விநியோகம், வடிகால், சாக்கடை நீர் வடிகால் போன்ற எல்லாப் பிரச்சினைகளையும் உள்ளடக்கியதாக அறிக்கை தயாரிக்கப்பட வேண்டும். ஒரு முழுமையான திட்டம் அமுல்படுத்தப்படுவதை, உதாரணமாக, வல்லவட்டித்துறை தீருவிலில் பார்க்கலாம்.

1987ம் ஆண்டு இந்திய இலங்கை அரசுகளின் குழ்ச்சியினால் தம் உயிர்களை இம் மண்ணுக்காக ஈந்து வீரச்சாவு கண்ட பன்னிரு மாவீரர்களுக்காக 1989ல் இந்த இடத்தில் நினைவுத் தூபி அமைக்கப்பட்டது.

பின்னர் நினைவுத் தூபி அமைக்கப்பட்ட மைதானத்தை மேலும் விரிவு படுத்தும் திட்டங்கள் மேற்கொள்ளப்பட்டன. சித்திரக் கலைஞர்களால் முன்வைக்கப்பட்ட திட்டத்திற்கான யோசனைகள் பொறியியல் மதியுரையகத்தால் மறுசீரமைக்கப்பட்டன. நினைவாலயம் கட்டி முடிக்கப்பட்ட பின்னர் எப்படித் தோற்றமளிக்கும் என்பதை தெளிவாக சித்தரிக்கும் விதத்தில் இது தயாரிக்கப்பட்டது. அத்துடன் பெரிய திட்ட வரைபடம் ஒன்று பாதையரைப்பு, மரம், பூமரம் நாட்டுதல் போன்றவற்றை காட்டுவதற்கு ஏதுவாகத் தயாரிக்கப்பட்டது.

யுத்தத்தில் வீரமரணமடைந்த எல்லா மாவீரர்களுக்கும் சமர்ப்பணமாக வாசலில் ஒரு சிலையானது உள்ளூர் ஓவியரின் உதவியுடன் பொறியியல் மதியுரையகத்தால் வடிவமைக்கப்பட்டது.

போராளிகள் சிலையானது, வரைபடத் திட்டத்திற்கமைய, தேச நிர்மாணிகளால் கட்டப்பட்டது. ஓவியரால் சிலை உருவாக்கப்பட்டது. 1992ம் ஆண்டு தை மாதம் திறந்து வைக்கப்பட்டது.

சுண்ணாம்பு மூலம் கட்டிடங்களை கட்டல்:

இது தவிர வேறு சில கட்டிடங்கள் சுண்ணாம்பால் கட்டப்பட்டுள்ளன. போட்

“இந்த நாட்டில் பொறியியல் மதியுரையகத்தின் முக்கிய கவனம் நீர்ப்பாசனத் திட்டங்களிலும், வீதி அமைப்பு வேலைகளிலுமே மையப்பட்டு இருக்கும்”

லான்ட் சீமெந்து (காங்கேசன் சீமெந்து) இல்லாமைதால் கலவைக்கும் பூச்சுக்கும் சுண்ணாம்பு பாவிக்கப்பட்டுள்ளது.

சுண்ணாம்பினால் கட்டுவது இன்னும் நடைமுறைச் சாத்தியம் என்று நிரூபித்துக் காட்டவே இது கட்டப்பட்டது. அனேகமான யாழ்ப்பாணத்து வீடுகளும் அரசு கட்டிடங்களும் சுண்ணாம்பால் ஆனவையே. சுண்ணாம்பு இன்றும் சிங்களப் பிரதேசத்தில் கட்டிட நிர்மாணத்திற்கு பாவிக்கப்படுகிறது.

தேசநிர்மாணிகளும் பொறியியல் மதியுரையகமும்:

தேச நிர்மாணிகளும், பொறியியல் மதியுரையகமும் தனித்தனி நிறுவனங்களாக இயங்குகின்றன. பொறியியல் மதியுரையகம் திட்ட வடிவமைப்புக்கும், தேச நிர்மாணிகள் நிர்மாணத்திற்குமாக உள்ளன.

முக்கியமான விடயங்கள்:

இந்த நாட்டில் பொறியியல் மதியுரையகத்தின் முக்கிய கவனம் நீர்ப்பாசனத் திட்டங்களிலும் வீதியமைப்பு வேலைகளிலும் மையப்படுத்தப்பட்டு இருக்கும். எங்கள் நாட்டில் வன்னிப்பிராந்தியம் அபிவிருத்தியடையவேண்டுமானால் இவ்விரு திட்டங்களும் அங்கு அபிவிருத்தியடைய வேண்டும்.

யாழ்ப்பாணத்தில் நிலப்பரப்பிற்கு ஏற்பட்டு வரும் தேவையை முன்னிட்டு, வன்னியில் மக்களைக் குடியமர்த்துவது ஊக்குவிக்கப்படல் வேண்டும். இப்படியான திட்டங்கள் முன்பெல்லாம் தோல்வியடைந்துள்ளன. இதற்குக் காரணம் இவை நன்கு திட்டமிடப்படாமையே.

மக்களைக் குடியமர்த்துவது என்பது அவர்களுக்கு விளைநிலங்களுக்கு அருகாமையிலே வீடு கட்டிக் கொடுப்பது மட்டுமல்லாது, அவர்களின் அடிப்படைத் தேவைகளான தண்ணீர் விநியோகம், வடிகால், வீதிகள், பாடசாலைகள், வைத்தியசாலைகள் அல்லது குறைந்த பட்சம் ஒரு ஆரம்ப சுகாதார நிலையம், சந்தை, கடைகள், ஆகியவற்றுடன் மின்சார வசதிகளையும் அமைத்துக் கொடுத்தலுமாகும். இந்த யுத்த காலத்தில் கூட தண்ணீர் விநியோகம், வீதிகள், பாடசாலைகள், சுகாதார வசதிகள் முக்கியமானவை.

யாழ்ப்பாணத்தில் இத்தகைய சகல வசதிகளுடனும் வாழும் மக்களைக் சுவர வேண்டுமானால் இவை முக்கியமாகும். இதற்கேற்ப குடியேற்றத்திட்டங்களையும், நகரங்களையும் வடிவமைக்கும் வேலையில் பொறியியல் மதியுரையகம் ஈடுபட்டுள்ளது.

□□

விலகாய
உபகரணங்களை
நியாய விலையில்
பெற்றுக்கொள்ள

□ □ □ □

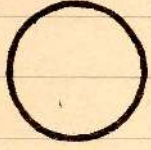
கிருஷ்ணா இரும்புத் தொழிற்சாலை பிரதான வீதி, சங்காளன்,

உரிமையாளர்: பெ. கோபாலகிருஷ்ணன்

சுயசார்பு பொருளாதாரத்தினை

அடைய

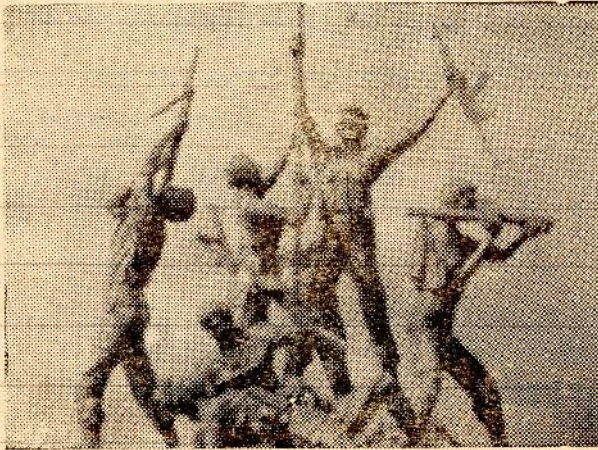
இணைந்து பணி புரிவோம்.



விநாயகர் பொறியியல் பேட்டை

காங்கேசன்துறை வீதி,

யாழ்ப்பாணம்.



நிர்மாணத் துறையின்
முன்னோடிகள்

“தேசநிர்மாணிகள்”

புகையிரதநிலையவீதி,
கிளிநொச்சி.

இல 7 சம்பியன் ஒழுங்கை,
கொக்குவில்.

ஆதாரம் உட்கட்டுமானச் சிறப்பிதழ்

இந்த நூற்றாண்டின்
தொழில் மகத்துவத்தை
கட்டிக் காப்பதில்
முன்னணியில் இருப்பவர்கள்

‘புறோ மோட்டேர்ஸ் என்ஜினியரிங் கம்பனி லிமிட்டெட்’

சகல வித பொறியியல் வேலைகளையும்
ஒரே இடத்தில் செய்து கொள்ள
சிறந்த இடம்

புறோ மோட்டேர்ஸ் என்ஜினியரிங் கம்பனி லிமிட்டெட்

844, பருத்தித்துறை வீதி,
நல்லூர், யாழ்ப்பாணம்.

ஸ்தாபிதம் - 1969

மனோகரன் அன் வெற்றிவேல் ஸ்தாபனம்

உங்களை அன்புடன் அழைக்கிறது
அதுமட்டுமல்ல

உங்களுக்கு சின்னவரும் சேவைகளையும் வழங்குகின்றோம்
அமைப்பு, கட்டிட - வரைபடம், மதிப்பீடு, ஆலோசனை, மேற்பார்வை

உங்களது திருப்தியே எங்களது மகிழ்ச்சி

நிர்வாகப் பங்காளர்கள்:-

திரு. சு. கி. மனோகரபூபன்
திருமதி. ம. கருணாதேவி

தலைமையகம்:-

49A, அம்பலவாணர் வீதி,
யாழ்ப்பாணம்.

கிளை-

தபால் பெட்டி இல 1
கண்டி வீதி,
வவுனியா.

ஆதாரம் உட்கட்டுமானச் சிறப்பிதழ்