

Path to Dharma

தர்ம நெறி (Dharma Neri)

77



Sri Sankar Publications

KshethraVinayakaTemple, Sri Munneswaram, Chilaw, Sri Lanka.

கேஷத்திர (வயல்) விநாயக ஆலயம், ஸ்ரீமுன்னேஸ்வரம், சிலாபம், ஸ்ரீ லங்கா.

Author - B.S.Sarma

May

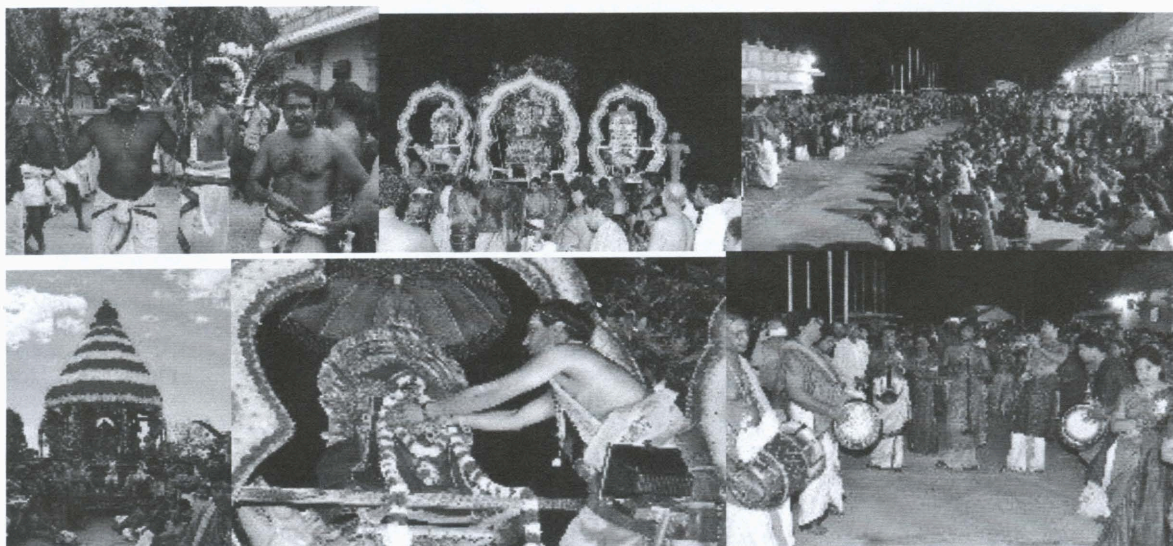
2014

மே (சித்திரை/வைகாசி)

Editorial

'Path to Dharma' the monthly magazine, published by KshethraVinayakaTemple, Sri Munneswaram, Chilaw, Sri Lanka, is presenting the 77th issue this month. The main intention of this magazine is to converse the perceptions linked to Hinduism and its ceremonial rituals, customs and dharma, to the anxious readers. The elucidation and investigation from the readers are appreciated.

B.SivaramakrishnaSarma,
KshethraVinayakaTemple,
Sri Munneswaram, Chilaw, Sri Lanka, May, 2014



Opinion

Thanks Sarma for your 76th issue of 'Parth to Dharma monthly magazine .You are doing a very valuable service to the Hindu community by publishing this magazine. Especially the articles on numbers and Dharpam are very informative.

Siva Sinniah,Canada

1 April 2014.

Dear Sarma

I spent sometime browsing through above and it appears that you are devoting a lot of time to gather, process and organise the information. I am sure those who are well oriented towards astrology would find some areas of this issue and previous issues more invigorating. The photos of Chariots could have included a caption with the temple's name. Kind Regards,

P.Sivananthan,Toongabie, NSW-2146, Australia

14th April,2014

Dear Mr Sarma,

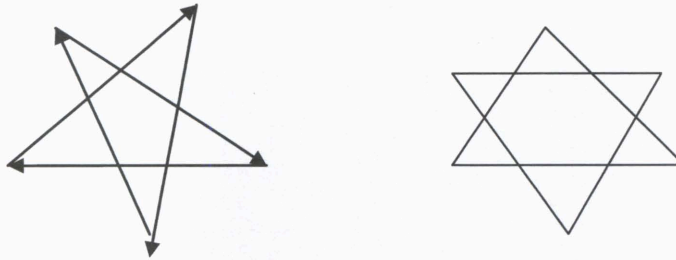
I and my friends went through the 76th magazine of 'Path to Dharma, April 2014, issue. All the aspects are very informative. I have sent some questions on some aspects of Hindu rituals and awaiting a detailed account in the coming issues. Thanks very much.

R.N.Balachandran,UK

10th April 23, 2014

1.What is the meaning of the term the hexagram in relation of Hinduism?

hexagram (Greek) or **sexagram** (Latin) is a six-pointed geometric star figure. it is the compound of two equilateral triangles. The intersection is a regular hexagon.It is used in historical, religious, and cultural contexts, for example in Hinduism.. It is feasible that a simple geometric shape, like the triangle, the hexagram could be created with no connection to one another.



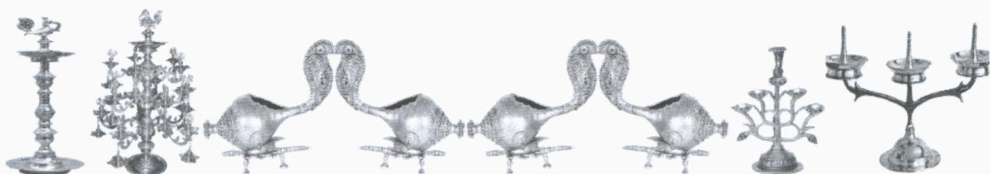
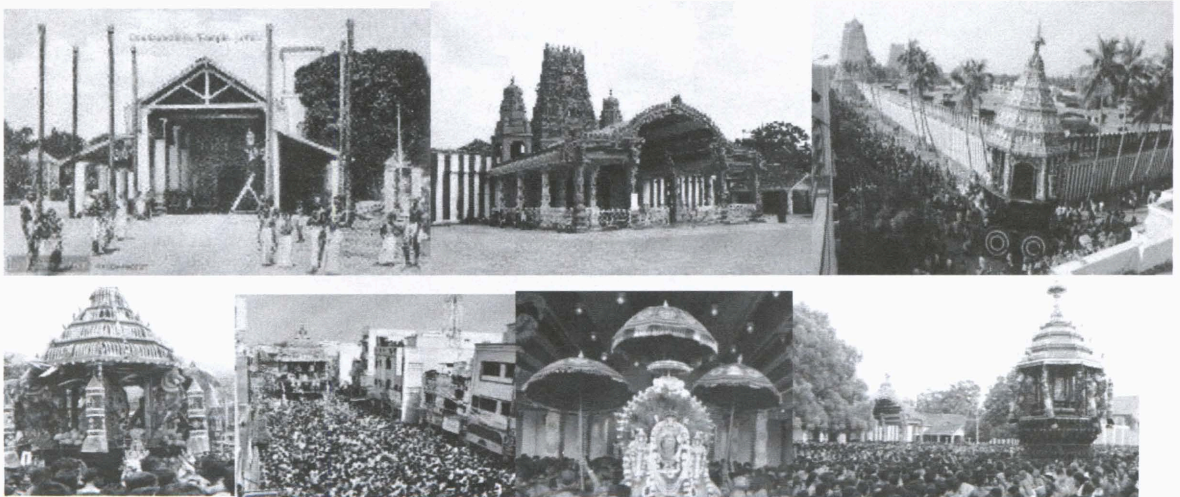
The hexagram is a ‘mandala’ symbol termed shatkona yantra/found in ancient temples. It symbolizes the Nara-Narayana, meditative state realized between Man and God, and it leads to ‘*mohsha*’ which is a state of releasement from the bounds of the earthly world and its material trappings).

Six pointed stars have also been found in cosmological diagrams in Hinduism, Buddhism and Jainism. The shape of the hexagram consists of two triangles, one pointed up and the other down in harmonious embrace.

These two triangular aspects of the hexagram are called "Aum" and the "Hrim" in Hinduism, and symbolize man's position between earth and sky. The downward triangle symbolizes shakthi, the sacred embodiment of femininity, and the upward triangle symbolizes Siva, or Agni Tattya, representing the focused aspects of masculinity. The mystical union of the two triangles represents Creation, taking place through the divine union of male and female. The two locked triangles are also known as 'Shanmukha' (Muruga) the six-faced God, representing the six faces of Siva / Shakthi's offspring Karthikeya.

This ‘**Shatkona**’ symbol (a geometrical shape with six angles) is also an ingredient of several yantras. This particular symbol has profound significance in ritual worship in Hindu ceremonies.

The ‘Shatkona’ is a symbol seen in Hinduism yantra that represents the union of both the male and feminine form. More specifically it is supposed to represent Purusha (the Supreme Being), and Prakrithi (Mother Nature, or causal matter). Often this is represented as Siva – Shakthi



ஆலயத்தின் கட்டல அமைப்பு

உரிய முறைப்படி வரையப்படும் ஆலய அமைப்பின் வரைபடம், ஆலயத்தினது அடிப்படைத் தோற்றத்தைக் காட்டுவதாக இருக்கும். இது மிகச் சிறப்பான பெருமண்டலத்தை மனக் கண்முன் கொண்டு வரத்தக்கதாகவே இருக்கும். பிரதானமான திக்குகளும் ஆகாயமாகிய பெரு விதானமும் இந்த வரைபடத்தில் முக்கிய இடம் பெறுகின்றன. ஒரு மண்டலம் என்பது ஒரு புனிதமான வடிவமைப்பு. இதில் ஒரு வட்டமும், ஒரு சற்சதுரமும் ஒன்றிணைத்து இருக்கும். சற்சதுரம் பூமித்தாயின் குறியீடாகவும் நான்குத்திக்குகளையும் குறிப்பனவாகவும் இருக்கும். இந்துக்களின் சாஸ்திரமான கட்டலக்கலையாகிய வாஸ்து சாஸ்திரத்தின்படி நான்கு (4) என்னும் எண் தரையின்(ல்) வாழ்க்கையை, குறிக்கின்றது. வட்டம் ஆகாயப்பெருவெளியை சுட்டுகின்றது. வட்டத்துக்கு தொடக்கமோ முடிவோ காட்டப்படுவதில்லை. இது காலத்தின் எல்லையை அளவிட முடியாமையையும், எப்போதும் நிலை பெற்றிருத்தலையும் தெய்வீகத் தன்மையையும் குறிப்பதாக உள்ளது. இந்த விளக்கத்தின்படி பார்க்கும்போது “ஒரு மண்டலம்” என்பது நிலம் ஆகாயவெளியாகிய பரவெளியுடன் இணைவதைக் காட்டுவதாகும்.



ஆலயம் அமைக்கப்படவுள்ள தரையை சாந்தப்படுத்தும் கிரியை சுபவேளையில் நடாத்தப்படுகிறது. தூர்தேவதைகளினதும் செயற்பாடுகளை நீக்குவதற்கும் இந்தக் கிரிகைகள் செய்யப்படுகின்றன.

வாஸ்து புருஷன் பூமா தேவியின் காவல் தேவதையாகையால், கோயிலை நிலத்தில் கட்டி எழுப்ப அதேதேவதையின் உத்தரவு பெறவே இக்கிரியைகள் கோயில் அமைக்கும் கட்டல நடவடிக்கையை இலகுவாக்குவதற்காக இடம் பெறும். வாஸ்து மண்டலத்தை சதுரக் கோட்டங்களாக வகுத்து சம்பந்தப்பட்ட கடவுளர்க்கு உரிய ஆசனபீடமுள்ள உறையுளாக வகுத்து அடையாளமிடப்பட்டிருத்தல் கண்கூடு.

இப்படி வகுக்கப்பட்டுள்ள பீட சதுரங்களின் மேல் மாதத்தில் சந்திரன் கடந்து செல்லும் நட்சத்திரங்களைக் குறிக்கும் மாதிரி உருக்கள் உடையதாக கொள்ளப்படும். சரியான முறையில் அமைக்கப்படும் ஆலயத்தில் தெய்வ மூர்த்திகளை அவற்றுக்குரிய இடங்களில் ஸ்தாபனஞ் செய்து வைக்க வேண்டும் எனச் சொல்லப்பட்டுள்ளது.

வாஸ்து மண்டலத்தில், நான்கு திசைகளையும் பார்க்கும் படியாக சதுர்முகங்களையுடைய பிரம்மா, நடுநாயகராக ஸ்தாபிக்கப்படுகின்றார். எல்லாவற்றையும் கண்காணிக்கும் நுட்பமான புத்திக்கூர்மையும் ஆற்றலும் உள்ள ஒருவராகப் பிரம்மா கருதப்படுவதால், அந்தத்தானத்தில் அவர் இருக்கும்போதே ஆலயத்தின் மூலதானத்தில் கருவறையில் கோயில்கொள்ள உள்ள மூலமூர்த்தியை ஸ்தாபித்தல் முறையாகும்.

எனவே ஆலயத்தின் கருவறையே, கோயிலின் முக்கியமானதும் அதி புனிதமானதும் சக்தியைப் பிரதிபலிக்கும் ஸ்தானமாகக் கொள்ளப்படுகின்றது.



கருவறையினுள் தூண்களோ, காலதாகளோ (யன்னல்கள்), உடையதாக அமைக்கப்படுவதில்லை. காற்றோ, சூரிய ஒளியோ -வெளிச்சமோ கருவறையுள் நுழையாமல் கட்டடம் அமைக்கப்படுவதன் காரணம் என்னவெனில், உள்ளே தாபிக்கப்படும் சிலாமூர்த்திகளின் பாதுகாப்புக்காகவே - அதாவது காற்றினாலோ, சூரிய ஒளியினாலோ மூலமூர்த்திக்கு நாளடைவில் பன்னெடுங்காலத்திலும் ஊறு ஏற்பட வாய்ப்பளிக்காமல்காகவே இவ்வமைப்பு உள்ளது.

கோவிலின் ஏனைய கட்டடங்கள் காலப்போக்கில் பெரியதாக மாற்றப்படினும் கருவறையில் எவ்விதமாற்றமும் செய்யப்படாமல் முன்னர் அமைக்கப்பட்ட அதே அளவுடன் சிறியதாகவே நிலைபெற்றிருக்கும். அங்கு உறையும் இருளும் காற்றோட்டமில்லாமையும் தெய்வீக சாந்தித்தியத்துக்கு மிகவும் இன்றியமையாதவை.

ஆலயதரிசனம் செய்யும்போது மண்டலத்தில் தெய்வ சிந்தனையுடன் ஒருவன் செல்லும்போது அவனது மனத்திலும் உடலிலும் பாரிய சக்தி மாற்றம் ஏற்படுகின்றது. இறைவனை நாடிச்செல்லும் மனிதனின் யாத்திரையில் ஏற்படும் நடைமுறை மாற்றங்கள், ஈற்றில் மூலமூர்த்தியின் தரிசனத்தைப் பெறும் போது ஒருவித அச்சத்துடன் கூடிய திகைப்பும் திருவருள் கிடைக்கும் ஆனந்தமும் கலந்த அனுபவமாக இருப்பதை ஆலய தரிசன முறைப்படி செய்பவனின் அனுசூல உணர்வாகும்.

இப்படி ஆலயதரிசனம் செய்யும் போது பிரகாரத்தை (திரு வீதியை) பிரதட்சினம் செய்தல் (வலம் வருதல்) ஆன்மீக வளர்ச்சியில் யோகத்தில் நான்கு கட்டங்களைக் கடந்து செல்வதைக் குறிக்கின்றது. முதலாவதாக நடந்து செல்லும்போது விழிப்பு நிலையையும், இரண்டாவதான நிலை சொப்பன நிலையையும், மூன்றாவது நிலை ஆழ்ந்த (சுஷ்ப்தி) நித்திரை நிலையையும் கடைசியில் நான்காவது நிலையாகிய சுத்தமான அறிவுடைய நிலையையும் குறிக்கின்றது. ஆலயத்தின் கோபுர வாயிலை அடைந்து, தன் உடலைக் குனிந்து வாயில்படியை தொட்டுக்கண்களில் ஒற்றிக்கொண்டு கடந்து செல்லுதல் லௌகீக நிலையிலிருந்து ஆன்மீகத்தின் பாதையில் இறைவனை நோக்கி நாடுதலை தொடங்கிவிட்ட நிலையைக் குறிக்கின்றது. இவ்வாறு வெளியேறும் போது பல்வேறு உருவங்களை வெளிச்சுவரில் காணக்கூடியதாக இருப்பதை அறிவோம். இந்த உருவங்கள் உள்ளே கோயில் கொண்டிருக்கும் மூர்த்தியின் வெளிப்புறமான வித்தியாசமான தோற்றங்களேயாகும்.



இந்த மண்டலத்தைத் தாண்டி உள்புகும் போது இறை மூர்த்தத்தின் அலங்காரமான தோற்றத்தை பார்க்கும்போது அலங்காரங்களும் உண்மையான விக்கிரகத்தினை மறைத்துக்கொண்டிருப்பதையும் அந்த உருவத்தைச் சரியான முறையில் பார்க்க முடியாமல் தடைசெய்வதாகவும் இருள் சூழ்ந்த கருவறையின் சூழல் உறக்கம் தழுவியுள்ள மனோநிலையையும் அனுபவப்பதையும் உணரலாம். பின்னர் இந்த மனோநிலையையும் தாண்டி மண்டலத்தின் நடுவே பிரமனின் இடத்துக்குப் போகும் போக்கே மூலமூர்த்தியின் முழு உருவத்தையும் மனக்கண்ணால் தரிசிக்கும் நிலை ஏற்படுகின்றது.



இந்த நிலையே “தூரிய” நிலையாகும். எல்லா லௌகீகமான, (மனம் வாக்கு காயம் ஆகிய திரிகரணங்களும் தொழிற்படும் நிலையைக் கடந்து தூரியாதீத நிலையில்- யோகநிஷ்டைக்குரிய நிலையில் எமது ஆன்மா நின்றலைக் குறிக்கும். கும்பாபிஷேகம் புதிதாக நிர்மாணிக்கப்பட்ட ஆலயங்களுக்கும் அங்கு நிர்மாணிக்கப்பட்ட புதிய மூர்த்திகளுக்கு அல்லது குறைபாடுகளைத் திருத்தி அமைக்கப்பட்ட ஆலயங்களுக்கு, ஆகமங்களில் கூறும் கிரியைகளினால், புனிதமாக்கி, கும்பநீரினால் அபிஷேகஞ் செய்தலாகும். கருவறையிலும் மற்றும் மண்டலக் கோட்டங்களிலும் பிரதிஷ்டை செய்யப்பட்ட மூர்த்திகளுக்கும், சிகரத்தில் உள்ள ஸ்தூபிக் கலசங்களுக்கும், குடமுழுக்கும் இடம் தெறுதல் இந்து ஆலயக் கிரியைகளில் மிகவும் முக்கியத்துவம் வாய்ந்த கிரியா வழிபாடாகும்.



கும்பாபிஷேகம் அதற்கெனவுள்ள நிபுணர்களால் தெரிவு செய்யப்பட்ட நாளில் குறிப்பிடப்பட்ட சுபவேளையில் கும்பாபிஷேகம் செய்யக்கூடிய ஆச்சாரியர்களால் நடத்தப்படும் மிகவும் புனிதமான கிரியையாகும். இதற்கு முன்னோடியாகப் பல ஆயத்தங்களைச் செய்வர். யாகசாலைகளை உரிய முறையில் அமைத்து, அக்கிரியைகள் எவ்விதமான குறைகளுமின்றி ஒழுங்காக நடைபெறுவதற்கான பொருட்களையும் நடைமுறை முகாமைத்துவங்களையும் திட்டமிட்டு கும்பாபிஷேகக் கிரியை நடைபெறும்.

பிருதுவி, அப்பு, தேயு, வாயு, ஆகாயம் ஆகிய ஐந்து பூதங்களால் இப்பிரபஞ்சமும் உயிரினங்களும் ஆக்கப்பட்டதாக இந்துக்கள், நம்பிக்கை கொண்டவர்களாவர். நீர் வாழ்வை செழிப்படையச் செய்யும். அதுவே உயிருக்கு ஊட்டம் கொடுப்பது.

கும்பாபிஷேகக் கிரியைகளுக்கு நீர் மிகவும் முக்கியத்துவமான பதார்த்தக் காரணியாகும் நீரைப்போன்றே மற்றைய நெருப்பு, மண், காற்று, ஆகாயம் ஆகிய நான்கு காரணிகளும் கும்பாபிஷேகக் கிரியைகளுக்கு

அடிப்படையாக அமையும். உலகை ஆக்கும் பஞ்ச பூதங்களின் மூலம், பஞ்ச பூதந் தொடர்பான மூலமூர்த்தி பஞ்சபூத அண்டசராசரத்தோடு இணைப்பதே கும்பாபிஷேகக் கிரியைகளின் தத்துவமாகும்.

யாகசாலை என அழைக்கப்படும் அலங்கரிக்கப்பட்ட பந்தல்களின் மத்தியில், மேடையில் நீர் நிரப்பிய கலசங்களை மலர்களால் அலங்கரித்து, உரிய வழிபாடுகளியற்றி, கர்மாரம்பத்திலிருந்து, கும்பாபிஷேகக் கிரியைகள் நடைபெறும் வரை விசேஷ ஹோமங்கள் பூசைகள் ஆகிய சம்ஸ்காரங்கள் இடம்பெறும். இவ்வாறு மந்திர உச்சாடனம் செய்யப்படும்போது, கும்பத்தில் உள்ள நீர், கூடுதலான தெய்வ சாந்திநீயம் பெறுகின்றது. இறைவன் உறையும் இடமாகிய கோயில் பூரணமானதாகவும் எல்லா நலங்களிலும் நிறைவுற்ற தொன்றாகவும் திகழ்வதற்கு ஆழ்ந்த பக்தி சிரத்தையுடன், ஆச்சாரியர்களால் செய்யப்படும் இக்கிரியைகள் இன்றியமையாதனவாகின்றன.



கும்பாபிஷேகத்தில், விக்கிரகங்களைப் பீடங்களில் அசைவின்றி நிலைத்து நிற்கவும், பாதுகாக்கவும் “அஷ்டபந்தன” மருந்துசாத்தும் கிரியை முக்கியமானது. கொம்பர்க்கு, சுக்கன்நூள், குங்குலியம், காக்காவி, (சிவந்த காவிமண்) மெழுகு, தேன்வதை, எருமை வெண்ணை என்பனவற்றைக் கலந்து, இடித்து எடுக்கும் சேர்வைத் திரட்டு அஷ்டபந்தன மருந்தாகும்.

இம்மருந்து பன்னிரண்டு வருடங்களுக்கு பழுதடையாமல், தண்ணீர், எண்ணை, பஞ்சாமிர்தம் போன்ற அபிஷேகத் திரவியங்களின் இரசாயன தாக்கத்திலிருந்து விக்கிரகங்கள் அசையாமல் நிலைத்திருக்கச் செய்யும். அஷ்டபந்தன மருந்தை இடித்துத் திரட்டி எடுப்போர் ஆசாரசீலமுடையராகவும், வேதம் ஓதிக்கொண்டு தமது கடமையைச் சரிவரச் செய்து உரிய பதத்தில் மருந்துக் கலவையைத் திரட்டி எடுப்பவராகவும் இருத்தல் அவசியம்.

கும்பாபிஷேக தினத்தில், பலதார இடங்களிலிருந்து வரும் பக்தகோஷ்டிகள் உரிய முறையில் ஆசால சீலர்களாகவும் கோயில் மரியாதைக்குரியவர்களாகவும் பலவர்ணங்களில் உள்ள கொடிகள் திருப்பதிக்குடைகள், ஆலவட்டங்கள், பூப்பந்தல், போன்ற சின்னங்களைத் தாங்கிக்கொண்டு மங்கள வாத்திய கோஷத்துடன் ஆலயத்துள் பிரவேசிப்பர். குடமுழுக்கு செய்யப்படும் சுபமுகூர்த்தத்தில் கும்பாபிஷேக தீர்தப் புரோட்சணத்தைத் தமது சிரசில் படும்படி ஸ்தாபிக்கருகே சென்று நின்று, இறைவனை வழிபடுல் அவசியம்.

