

ஆதிரம்

புரட்டாதி : ஐர்ப்பி 1993
இதழ் - 10
விலை 15/-

விவசாயச்சிறப்பிதழ்



4/13

சமூக, பொருண்மிய, விஞ்ஞான ஆய்வு இதழ்.
தமிழீழ பொருண்மிய மேம்பாட்டு நிறுவனம்.



ஆதாரம்

விவசாயிகளுக்கும், கால்நடை வளர்ப்பாளர்களுக்கும்
ஓர் வரப்பிரசாதம்

காமதேனு விவசாயக் கால்நடைப்பண்ணை

பொருளாதாரத் தடைக்காகத் தவிக்க வேண்டாம்
போசாக்குள்ள உணவுவகைகள் நிறையவே உண்டு.

உங்கள் தேவைக்காக,

வளர்ப்புத் தேவைக்காக,

- | | |
|--|--|
| <input type="checkbox"/> கோழிமுட்டை | <input type="checkbox"/> நல்லினக் கோழிகள் |
| <input type="checkbox"/> தாராமுட்டை | <input type="checkbox"/> கோழிக் குஞ்சுகள் |
| <input type="checkbox"/> இறைச்சிக்கோழி (புறொயிலர்) | <input type="checkbox"/> வான் கோழிக் குஞ்சுகள் |
| <input type="checkbox"/> இறைச்சிக்கான சேவல் | <input type="checkbox"/> தாராக்கள் |
| <input type="checkbox"/> மரக்கறி வகைகள் | <input type="checkbox"/> நல்லின சேவல்கள் |
| <input type="checkbox"/> பழவகைகள் | <input type="checkbox"/> நல்லின முயல்கள் |
| <input type="checkbox"/> விவசாய உற்பத்திப் பொருட்கள் | |

இவற்றுடன்

- உள்ளூர் மூலப் பொருட்களைக் கொண்டு தயாரிக்கப்படும் தரமான கோழித்தீன் வகைகள்
- கால்நடைகளுக்கான மருந்து வகைகள்
- விவசாய உற்பத்திக்கான நல்லின விதைகள், நாற்றுக்கள்,
- உயர்ந்த இன கால்நடைகளைக் கொண்டு ஆடு, மாடு முதலிய கால்நடைகளைச் சினைப்படுத்தும் சேவை

எல்லாவற்றுக்கும்

காமதேனு விவசாயக் கால்நடைப் பண்ணை

வெள்ளை வீதி,
சுண்ணாகம்.

(மருதனாமடச் சந்திக்கு வடக்கே 300 யார் தூரத்தில்)

வவசாயச்சுறப்பதழ்

கூட்டுறவுச் சேவையில் பூநகரி ப. நோ. கூ. சங்கம்

நுகர்ச்சிச் சேவை

உற்பத்திச் சேவை

- புடவை வகைகள்
- பாடசாலை உபகரணங்கள்
- கிருமி நாசினி களைகொல்லிகள்
- உரம், நீர் இறைக்கும் இயந்திரம்
- கட்டிடப்பொருட்கள்
- எரிபொருட்கள்
- ஏனைய நுகர்ச்சிப் பொருட்கள்

- அரிசி ஆலை
- உள்ளூர் அரிசி உற்பத்தி
- உள்ளூர் அரிசி கொள்வனவும் சந்தைப்படுத்தலும்
- உள்ளூர் சிறுதானியங்கள் கொள்வனவும் சந்தைப்படுத்தலும்
- ஒப்பந்த வேலைகள்
- கூட்டுறவு மகளிர் சுயவேலைவாய்ப்புத்திட்டம்
- பனை வளர்த்தல்

கல்விச்சேவை

- கூட்டுறவு நூலக சேவை (வாசிப்புப்பகுதி, இரவல் கொடுக்கும் பகுதி)
- கூட்டுறவு கல்வியும் பயிற்சி நெறி வழங்குதலும்
- ஏனைய கல்விக் கருத்தரங்குகள்
- தொல் பொருள் ஆய்வுக்கான பங்களிப்பு
- புதினப் பத்திரிகை விநியோகச் சேவை
- தொண்டர் ஆசிரியர் சேவை

இவற்றுடன்

○ கிராமிய வங்கிச் சேவை

பூநகரி பலநோக்குக் கூட்டுறவுச் சங்கம்

ஜெயபுரம்,
பல்லவராயன்கட்டு.



ஆதாரம்

நாதன் மெடிக்கல்
ஸ்ரோர்ஸ்
நெல்லியடி,
கரவெட்டி.

உங்கள்
தேவைகளை
பூர்த்தி
செய்வோர்

ஆதாரம்
சிறக்க
வாழ்த்துகின்றோம்

நியூ ஆனந்தா
ஜுவல்லர்ஸ்
185, கஸ்தூரியார் வீதி,
யாழ்ப்பாணம்.

சோபனா நகைமளிகை

116, கஸ்தூரியார் வீதி,
யாழ்ப்பாணம்.

சுண்ணாகம்
நகரில்
உங்கள்
விவசாய இரசாயனத்
தேவைகளுக்கு

“ஆதாரம்”
சிறப்பிதழுக்கு
எமது
ஆதரவுகள்

‘குறாஸ்’

கம இரசாயன
விற்பனையாளர்
13, மத்திய சந்தை,
சுண்ணாகம்.

வ்வுசாயசீசுறப்பதழ்

கமக் களஞ்சியம்
மருதனாமடச்சந்தி,
மருதனாமடம்

நாட்டுக்கு
ஆதாரம்
விவசாயி,
விவசாயிக்கு
ஆதாரமாக
இருப்போர்

உங்களின்
அனைத்து
விவசாயத்
தேவைகளுக்கும்

மஸ்டர் ஸ்ரேசர்ஸ்
ராச வீதி,
இருபாலை.

வெஸ்கோ மருந்தகம் &
அழககம்
470, (250) மருத்துவமனை வீதி,
யாழ்ப்பாணம்.

எமது மக்களுக்கு
சிறந்த
சேவை
அளிப்போர்

“ஆதாரம்”
தழைத்தோங்க
வாழ்த்துகின்றோம்

முராம் விற்பனை நிலையம்
326, மருத்துவமனை வீதி,
யாழ்ப்பாணம்.



ஆதாரம்

ஆதாரம் விவசாயச் சிறப்பிதழுக்கு எமது வாழ்த்துக்கள்.

முருகன் களஞ்சியம்

கண்டி வீதி,
சாவகச்சேரி.

“கால்நடை உணவு வகைகள்
விவசாய இரசாயன பசளை வகைகள்
கிருமி நரசினி வகைகள்
விற்பனையாளர்கள்”

நாட்டுக்காக வாழ்ந்திடுவோம்
நாடு சிறக்க உழைத்திடுவோம்

பிள்ளையார் களஞ்சியம்

கண்டி வீதி,
சாவகச்சேரி.

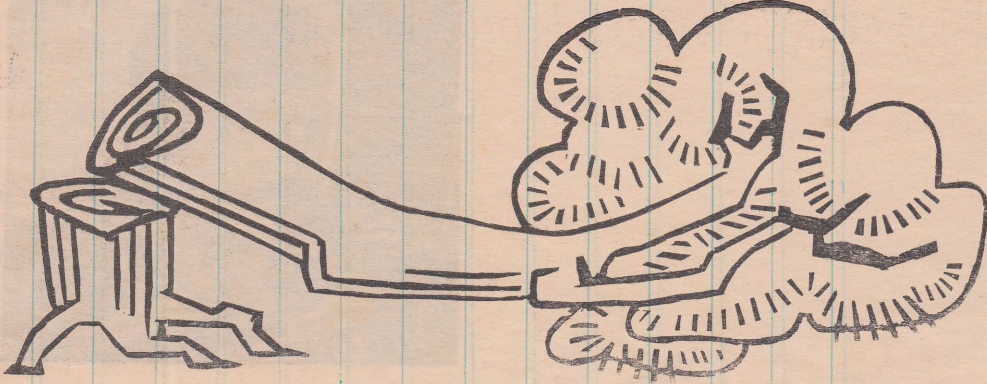
நல்லின விதைகள்
கால்நடை உணவு வகைகள்
ஏனைய விவசாய இரசாயன உரங்கள்
உள்ளீடுகள்
அனைத்திற்கும் தனித்துவமான நிறுவனம்

வவசாயச்சுறப்பதழ்



நாம் இன அழிவை எதிர்கொள்ளும் ஒரு சிறிய தேசிய சமுதாயம். எமக்குக் குரல் கொடுக்கவோ, கைகொடுக்கவோ உலகில் எவரும் இல்லை. நாம் தனித்து நிற்கிறோம். எமது சொந்தக் கால்களில் நிலைத்து நிற்கிறோம். பலம் வாய்ந்த எதிரிகள் எம்மைச் சூழ்ந்து நிற்கிறார்கள். எம்மை ஒழித்துக் கட்ட உறுதி பூண்டு நிற்கிறார்கள். முழு உலகமுமே ஒன்று திரண்டு எமது எதிரிகளுக்கு முண்டுகொடுத்து வருகிறது. இந்த இக்கட்டான, ஆபத்தான சூழ்நிலையில் நிர்க்கதியாக நிற்கும் ஒரு மக்கள் சமூகம் என்ற ரீதியில் நாம் எம்மாலான சகல வழிகளையும் கையாண்டு, எமது சக்திகள் அனைத்தையும் பிரயோகித்து, ஒரு தற்காப்புப் போரை நிகழ்த்த வேண்டும். இந்தத் தேவையை, நிர்ப்பந்தத்தை நாம் அசட்டை செய்ய முடியாது. அல்லாத பட்சத்தில், நாம் இனவாரியாக அழிந்து போவதைத் தவிர்க்கவே முடியாது.

தமிழீழத் தேசியத் தலைவர்
திரு. வே. பிரயாகரன் அவர்கள்



கொ திக்கும் நிலத்தின் அடியிலே பட்ட வேரொன்று தன் கதையைச் சொல்லத் தவித்தது.

“சொல்” என்றேன்.

அது பதைத்த படி கூறிற்று.

“பொன் முட்டையிட்ட வாத்தை வெட்டினானாம் பேராசைக்காரன்.”

“இது பழைய கதைதானே!” என்றேன்.

“ஆனால் இன்று நடப்பதும் இதுதான்! இனி நான் மண்ணுள் மடியப் போகும் சிறுவேர். இதற்கு முன் ஒரு விருட்சமாய் நின்றேன். நாங்கள் கொடுத்த தழைகள், கிளைகள், பல்லாண்டு காலம் வழங்கிய பெரும் பெரும் கொப்புக்கள், ஏராளம்!

ஆனால் பாதகன் ஒருவன் முழு மரமாய் எம்மை விற்றான். வாங்கினான் இன்னொருவன்! கிளைகளைத் தறித்த பின் எம்மை அடியோடு வெட்டி வீழ்த்தினான். விறகுக்காகக் கொண்டு சென்றான். வெறும் மணலை மட்டுமே விட்டுச் சென்றான்.” என்றது.

இவ்வேளை இன்னொரு குரல் கேட்டது. அது பூமியின் குரல்.

“நான் பசுமையை ஆக்குகிறேன். வாழ்வுக்கு உதவ மரங்களை வளர்க்கிறேன். இன்றைய மனித கரங்கள் செய்வது... ..?”

என் மனச்சான்று வலித்தது

மண்ணின் குரல்

நாக. பத்மநாதன்

தமிழீழபொருண்மயத்தில் விவசாயம் இன்றும், நாளையும்

கடந்த காலங்களில் சிறீலங்காவினது ஆட்சிகள் மாறிய போதெல்லாம் பொருண்மியக் கொள்கைகளும் மாற்றம் கண்டன. உணவுற்பத்தியில் குறிப்பாக நெல்லுற்பத்தியில் தன்னிறைவு காண வேண்டும் என்ற நோக்கோடு விவசாயத்துறை வழிநடாத்தப்பட்டது.

அதே வேளை எமது தமிழீழத்தின் வளமான நிலப்பரப்புக்களை முடிந்த அளவுக்கு குடியேற்றம் என்ற போர்வையில் அபகரித்தும் கொண்டது. அத்தோடு தொழிற்சாலைகள், இராணுவத்தளம், விமானத்தளம் என்பவற்றை அமைப்பதைக் காரணம் காட்டியும் எமது விளைநிலங்கள் பறிபோயின. மட்டக்களப்பு, திருமலை, பலாலி விமானத்தளங்களும் கல்லோயா, வெலிஓயா, மகாவலி குடியேற்றத்திட்டங்களும் அம்பாறையில் உருவாக்கப்பட்ட புதியபூமித்திட்டமும் எமது வளமான விளைநில அபகரிப்புக்கான திட்டங்களே!

பொருளாதாரத்தின் அடிப்படைக் காரணிகளில் ஒன்றான இந்த நிலம் தான் விவசாயத்துறைக்கும் அடிப்படையாக அமைகின்றது. தமிழீழத்துக்குத் தேவையான உணவிலும் பார்க்கக் கூடிய உணவு உற்பத்தி செய்யக்கூடியவாறு வடக்கு கிழக்கு மாகாணங்கள் இருந்தால் அது தமிழர்களால் முன்னெடுக்கப்படும் எந்த ஒரு உரிமைப் போராட்டத்துக்கும் உத்வே

கம் அளிப்பதாக அமையும், என்பதை உணர்ந்த சிறீலங்கா அரசின் முன்னுணர்வின் செயற்பாடே திட்டமிட்ட இந்த நடவடிக்கைகளாகும்.

எமது பொருண்மியமும் தமிழீழ மக்களும் பாதுகாக்கப்பட்டு வளர்ச்சிப் பாதையில் செல்வதற்கு தமிழீழ தேசியப் பாதுகாப்பு அவசியமானது. இன்றுள்ள எமது தமிழீழ தேசத்தின் நிலவளமே, எமது மக்களுக்கு ஆண்டு தோறும் போசாக்கான உணவினை வழங்கவும் பிற தேவைகளை நிறைவேற்றவும் போதுமானதாகும்.

எனவே எமது தேசத்தின் தற்போதுள்ள வளங்கள் யாவும் சரியான முறையில் (உரிய பயிர்களுக்கென) அடையாளம்

யாழ் மாவட்டத்தில் ஏறத்தாள 9 இலட்சம் பேர் ஒரு இலட்சம் ஹெக்டர் நிலப்பரப்பில், நெருக்கமாக வாழும்போது யாழ் மாவட்ட சனத் தொகையில் சரி அரைவாசியான, 4½ இலட்சம் பேர் வாழும் வன்னி வள நாட்டில் ஏறத்தாள 8 இலட்சம் ஹெக்டர் நிலப்பரப்பு உள்ளது. இதனால், வன்னியில் எமது மண்வளம், மந்தாகவும் சூரி சாகவும் வீணே பயன்பாடற்று உள்ளது. இந்த வளத்தை, வளம்படுத்த நாம் முன்னேற நாடு முன்னேற, வன்னியில் குடியேறுவதே இன்றுள்ள ஒரே ஒரு மாற்று வழியாகும்.



ஆதாரம்

காணப்பட்டு பொருத்தமான திட்டமிடலின் கீழ் பயிர்ச்செய்கைக்கு உட்படுத்தப்பட வேண்டும். நிலநீர்வளம் காப்பாற்றக் கூடியவாறான சிறந்த முகாமைத்துவ முறைகளின்படி பயன்படுத்தப்படுமாயின் எமது உணவுத் தேவையின் முழுமையினையும் நாமே உற்பத்தி செய்ய முடியும்.

இன்றைய தேவைக்கேற்ப பாரம்பரிய முறைகளுடன் திருத்திய முறைகளையும் இணைத்து.....

மனித நாகரிகம் வளர வளர தொழில் நுட்பமும் வளர்ந்து அதன் ஊடாக உற்பத்திகள் அதிகரிக்கும். ஆயினும் தமிழீழ விவசாயத்துறையைப் பொறுத்தவரை தலைமீழான நிலையே காணப்படுகிறது.

சந்தை திறந்து இருக்கையில் உள்ளீடுகளும், தொழில்நுட்பங்களும் பல பகுதிகளாலும் உள்வருவது இயற்கை. இன்று தமிழீழ பொருண்மியமானது வெளியிடங்களுடன் கொண்டிருந்த தொடர்புகள் யாவும் இறுக மூடப்பட்டுள்ளன. உற்பத்திகளுக்கான மூலப்பொருட்கள் உள்வர முடியாத நிலை. அப்படி வரினும் அவற்றின் பணப்பெறுமதி பலமடங்கு அதிகமானது.

இந்த நிலையில் பாரம்பரிய முறைகளிற்கு நாம் திரும்புவது தவிர்க்க முடியாதது. பாரம்பரிய முறைகளை கிடைக்கக் கூடிய தொழில் நுட்பங்களோடு திருத்தியமைக்கப்படுகையில் அவை எமது தேவைகளை ஓரளவுக்காவது தீர்க்கக்கூடியதாக அமைகின்றன.

மாட்டெருவும், ஏத்தும், துலாவும், பட்டையும், எருதுமாடுகளும், ஏர்க்கலப்பையும் எமது மண்ணில் நிலைத்து விட்ட பாரம்பரிய தொழில் நுட்பங்கள். இவை மாறுதலுக்கு ஏற்ப கிடைக்கக்கூடிய தொழில் நுட்பங்களுடன் திருத்தியமைத்து உற்பத்தி முயற்சிகளில் பயன்படுத்தும் போது எமக்குரிய உணவுத்தேவையை நாம் எட்டிவிட முடியும். உள்ளீடுகளின் ஒழுங்கற்ற கிடைப்பனவால் ஏக்கருக்கான விளைவு குறைவது தவிர்க்க முடியாதது. இந்நிலையில் தான் உற்பத்தியின் நிலப்

பொருளாதாரத்தடையும் உணவுத்தட்டுப்பாடும் உள்ள, இன்றைய போராட்ட காலத்தில், தரிசாக காணிகளை விடுவதும், இந்த மண்ணில், இந்த பிரதேசத்தில் வாழும் தமிழ் மக்கள், பழிரிட காணி இல்லை என அவை வதும், எந்த வகையிலும் ஏற்றுக்கொள்ளக் கூடியதல்ல, இதனால் தான், தரிசுக்காணிகளை பகிர்ந்தளிக்கும் திட்டத்தை, பொ.மே. நிறுவனம் முனைப்புடன் செயல்படுத்துகின்றது.

பரப்பை கூட்டவேண்டிய தேவை ஏற்படுகின்றது.

இன்று வதிவிட வேளாண்மை என்ற வகையில் விவசாயம் விரிவுபடுத்தப்படல் அவசியமானதாகும். விவசாயமானது விவசாயிகளிடம் மட்டும் இருக்காது சாத்தியமான மக்கள் அனைவரிடையேயும் பங்கிடப்பட வேண்டும். கிராமப்புறங்களில் மட்டுமே நிலை கொண்டுள்ள விவசாயத்தை நகரப்புறங்களுக்குள்ளும் கொண்டு வர வேண்டும்.

விவசாயச் சீர்திருத்தம்

ஒவ்வொரு தமிழீழக் குடிமகனும் தனது உணவுத் தேவையில் ஒரு பகுதியை உற்பத்தி செய்தால் இவர்களிற்கான உணவுற்பத்தியை செய்யும் விவசாயியும், விவசாய நிலத்தின் ஒரு பகுதியும் நேரடி நுகர்வுப் பொருட்களை உற்பத்தி செய்யப் பயன்படுத்தாமல் மூலப் பொருட்களை உற்பத்தி செய்வதற்குப் பயன்படுத்தப்படலாம். உதாரணமாக மரக்கறிச் செய்கையில் நகரவாசிகளும் ஈடுபடும் போது மரக்கறிக்கான தேவை குறைவுபட மரக்கறி உற்பத்தி செய்த விவசாயி சணலையோ அல்லது எமக்குத் தேவையான ஒரு எண்ணெய் வித்தையோ பயிரிட வாய்ப்பு ஏற்படும்.

விவசாயமானது அனைத்து மக்களிடமும் பங்கிடப்படுகையில் அது நுகர்வு நிலையிலிருந்து கைத்தொழில் மட்டத்திற்கு உயர்த்தப்படுகிறது. இதன் மூலம் விவசாயியினது தொழிலுக்குப் பாதுகாப்பு ஏற்படுவதுடன் தமிழீழப் பொருண்மியமும் உறுதி பெறத் தொடங்குகிறது.

**இன்றைய தேவை
அனைவர்க்கும் உணவு.**

இராணுவ ஆக்கிரமிப்புக்களாலும் திட்டமிட்ட அழிவு நடவடிக்கைகளாலும் தமிழீழ மக்களில் பல்லாயிரக்கணக்கான கர்ப்பிணித் தாய்மாறும் இளம் சிறார்கள் போசாக்கின்மையால் பெரிதும் பாதிக்கப்பட்டுள்ளனர். எமது இன்றைய இளம் சந்ததியினர் திடகாத்திரமானவர்களாக, புத்திசாலிகளாக வளர்த்தெடுக்கப்பட்டால் மட்டுமே நாளை எமது பொருண்மியம் சிறப்பான முறையில் தொடர்ந்து முன்னெடுக்கப்படும். அதற்கேற்ற வகையில் இன்று எமது

விவசாய வளங்கள் பயன்படுத்தப்படல் வேண்டும்.

அதாவது தமிழீழ மக்கள் அனைவரும் தேவையான உணவினை உற்பத்தி செய்வதே இன்று எமக்கு முன்னுள்ள உடனடித் தேவை ஆகும். அத்துடன் குறைந்த நிலப்பரப்பினை மட்டுமே நம்பி தனது குடும்பத்திற்கான வருவாயைத் தேடி நிற்கும் ஏழை விவசாயியின் வாழ்க்கைத் தரம் உயர்த்தப்படலும் அவசியமானதாகும்.

யாழ்மாவட்டத்தில் 68000 ஹெக்டர் விவசாயநிலம் இருப்பதாக கணக்கிடப்பட்டுள்ளது. ஆனால் நாம் 12000 ஹெக்டரில் நெல்லும், 8000 ஹெக்டரில் மேட்டுநிலபயிர்களும் மட்டுமே செய்கின்றோம். இது முன்றில் ஒரு பங்காகும். மிகுதி 5 பங்கு நிலம் எங்கே? எமது வளவுகளில் வீணே இதன் ஒரு பகுதி இருக்கக் கூடுமல்லவா? எமது வளவுகளில் வீணேகிடக்கும் நிலத்தை நாம் ஏன் ஏதாவது ஒரு வகையில் விவசாயத்துக்கு பயன்படுத்தக்கூடாது.

**சாத்தியமான ஊக்குவிப்புகளும்,
பாதுகாப்பான சந்தையும்.**

பருவகால மாறுதல்களோடு பின்னிப்பிணைந்துள்ள எமது விவசாய உற்பத்திகள் சுயதேவைப் பூர்த்தி என்ற நிலையினையும் கடந்து அடுத்த கட்டத்துக்கு நகர்த்தப்பட வேண்டும். இதற்குத் தேவையான திருத்திய விதைகள், நோய்ப்பிடைநாசினிகள் போன்ற உள்ளீடுகளுடன்



ஆதாரம்

ஏனைய சேவைகளும் உரிய காலத்தில் கிடைக்க வேண்டும்.

அத்தோடு அறுவடைக் காலங்களில் கணிசமான இலாபத்தை உள்ளடக்கிய விலைகளில் விளைபொருட்களை விற்பனை செய்யக் கூடியதான பாதுகாப்புச் சந்தையும் இருப்பதாக தமிழீழ விவசாயி உணர்வாராயின் அவர் தனது முழு இயலாப்பையும் பாவித்து பொருட்களை உற்பத்தி செய்யத் தயங்கமாட்டார்.

வதிவீடங்களை உச்சபயன்பாட்டில் கொண்டுவரவும், வருடம் முழுவதும் பயன்பெறவும், உற்பத்திபெருகவும், மாற்றப்பட்ட வீட்டு தோட்ட போட்டியின் வடிவமே, வதிவீடவேளாண்மை போட்டியாகும். கடந்த இரு வருடத்துள் 16000 பேர், வதிவீடவேளாண்மையைத் தொடங்கியுள்ளனர்.

இது தனி ஒருவரினாலோ அல்லது தனி ஒரு அபைப்பினாலோ நிறைவேற்றக் கூடிய ஒரு செயற்பாடல்ல. எனவே இதற்கு உதவக் கூடியவாறு எமது மண்ணிலுள்ள விவசாயத்துறை சார்ந்த அனைத்து அரசு, அரசு சார்பற்ற நிறுவனங்களது செயற்பாடுகளும் அமைதல் வேண்டும்.

எமது விவசாயத்துறையில் ஒரு இறுக்கமானதும், தெளிவானதும், பொருண்மியத்தின் சகல துறைகளையும் வளர்க்கக் கூடியதுமான விவசாயக் கொள்கை ஒன்று முன்னெடுக்கப்படுதல் இன்றியமையாதது.

அதன் போது கிராமிய அபிவிருத்தியின் ஊடாக வளர்த்தெடுக்கப்படக் கூடிய

வாறு விவசாயத்துறையின் கட்டமைப்பு அமையவேண்டும். மாகாணங்கள், மாவட்டங்கள், கிராமங்கள் ஆகிய பல்வேறு மட்டங்களிற் காணப்படும் பிரதேசத் தன்மைகளையும், வளப்பரம்பலையும் கருத்திற் கொண்டதாக அது அமைதல் பொருத்தமானது.

அதனால் தான் “அபிவிருத்திக்கான அட்டுறவு வேலைத்திட்டம்” அடிமட்ட விவசாயிகள், முதியோர், பாடசாலை மாணவ மாணவியர் போன்றோர் பங்களித்து பயன்பெறக் கூடிய வகையில் எமது தமிழீழ விவசாயக் கொள்கைகள் அமைகின்றது.

வன்னிப்பகுதியில் உடைப்பெடுத்திருக்கும் குளங்களைப் புனரமைப்பதிலும், வீணே கடலிற் கலக்கும் ஆற்றுநீரைத் தேவைக் கேற்ப திசை திருப்புவதிலும், தரிசுக் காணிகளைத் திருத்திப் பயன்படுத்துவதிலும், நீர் தேங்கும் சேற்று நிலங்களில் ஒழுங்கான வடிகால் அமைப்பினை ஏற்படுத்தி வெள்ள அழிவைக் கட்டுப்படுத்துவதிலும், இவ் வேலைத்திட்டம் வெற்றியளிக்கும் என எதிர்பார்க்கப்படுகிறது.

எமது விவசாயிகளுக்கு தமிழீழப் பரப்புப் பெறும் மழைநீரை சிக்கனமாக பயன்படுத்தி கூடிய உற்பத்தியை செய்ய பயிற்சியளித்தல் அவசியமாகிறது. குறைந்த உள்ளீட்டுச் செலவு, காலம், நிலப்பரப்பு என்பவற்றிற்கூடாக கூடிய விளைச்சலைத் தரக்கூடிய பயிரினங்களை அடையாளம் காண வேண்டிய கட்டாய தேவையும் எம்மீது சுமத்தப்பட்டுள்ளது. இதற்காகப் பல நாடுகளிலிருந்து பல புதிய புதிய இனங்கள் பெறப்பட்டு பரீட்சார்த்தமாகப் பயிரி

ஷவசாயச்சீர்ப்பதம்

டப்பட்டு அவதானித்தலூடாக அவற்றின் விரிவாக்க நடைமுறைகள் ஆராயப்படுகின்றன.

இயற்கை மிருகக்கழிவுகளை உள்ளீடுகளாகப் பாவிப்பதன் ஊடாக பல லட்சம் ரூபாய்களை மீதமாக்க முடியும் என்ற நம்பிக்கை எம் மத்தியில் உறுதியாக ஏற்பட்டுள்ளது. இந் நம்பிக்கையினை விவசாயிகள் மத்தியில் கட்டி எழுப்புவதற்காக பொருண்மிய மேம்பாட்டு நிறுவனத்தின் நிதியீட்டலுடனான விவசாயத்திட்டம்

சராசரியாக ஒரு ஏக்கருக்கு 5-6 ஏக்கர் அடி நீர் நெற் செய்கைக்கு தேவைப்படுகின்றது. ஆனால் கிளிநொச்சி விவசாயிகள் பருவத்தே பயிர் செய்தும், நீராத்திறமையாக முகாமை செய்தும், காலப்பாகத்தில் குளத்து நீரை அல்லது மழைநீரும் குளத்து நீரும் சேர்த்து 3 ஏக்கர் அடிநீரில் நெல்லை பயிரிடுகின்றனர். இம்முறையை மற்றைய பகுதிகளிலும் கடைப்பிடித்தால் சிறு போகத்தில் பெருமளவு நிலப்பரப்பில் பயிரிட முடியும்.

களில் இவ் உள்ளீடுகள் பரீட்சார்த்தமாகப் பாவிக்கப்பட்டுவருகின்றன.

தமிழீழப் பிரதேசத்தின் காலநிலையும், மண்வளமும், பழமரச் செய்கைக்கும் அதனோடு இணைந்த தேனீ வளர்ப்புக்கும் மிக மிகப் பொருத்தமானதாக அமைந்துள்ளன.

“யாழ்ப்பாண மாம்பழம்” இந்த வார்த்தைகள் புறக்கோட்டைச் சந்தை

யைக் கலக்கிய காலம் மறக்கக்கூடியதல்ல. யாழ்ப்பாண மாம்பழமும், சாவகச்சேரி, புதுக்குடியிருப்பு பலாப்பழமும் முழங்காவில், நீர்வேலி வாழைப்பழங்களும் எமது பிரதேசத்திற்கு பணத்தை அள்ளி வந்த செல்வங்களாகும். சுதந்திர தமிழீழத்திலும், இந்த பழமர உற்பத்திகள் அன்னியச் செலாவணியை ஈட்டித்தரும் என்பதில் எமக்கு அசைக்க முடியாத நம்பிக்கை உள்ளது.

எனவே இடத்திற்கு ஏற்ற பழமரங்களைச் சிபார்சு செய்வதோடு, நல்லின பழமரங்களை உற்பத்தி செய்து வழங்குவது அவசியமானது எனும் கருத்தின் முதற்கட்டமாக யாழ்ப்பாணத்தில் கோப்பாயிலுள்ள மேஜர் பிரதாப் செட்டி மாதிரி விவசாயப் பண்ணையில் நல்லின கனிமரங்கள் உற்பத்தி செய்யப்பட்டு மக்களிற்கு விநியோகிக்கப்பட்டு வருகின்றன.

விவசாயம் சார் கைத்தொழில்.

வடதமிழீழத்தில் தற்போது பயன் தரும் மாமரங்களின் வருடாந்த அறுவடை 75,000 தொன் எனக் கணிப்பிடப்பட்டுள்ளது. ஆனால், இப்பிரதேச மக்களின் ஆண்டுக்கான மாம்பழத் தேவை 30,000 தொன் மட்டுமே. பலா, வாழை ஆகிய பழங்களின் தரவுகளும் மேற்குறிப்பிட்ட நிலையினையே காட்டுகின்றன. இங்கே பழவகையில் நாம் மிகை உற்பத்தி நிலையிலிருப்பது புலனாகின்றது. இம் மிகை உற்பத்தியானது ஏற்றுமதி செய்யப்பட வேண்டும். இன்றைய சூழ்நிலையில் ஏற்றுமதி என்பது சாத்தியமில்லை. எனவே பதப்படுத்தும் முயற்சிகள் முன்னெடுக்கப்படுதல் அவசியம். இந்நிலையில் தான்



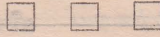
ஆதாரம்

விவசாயத்துறை, விவசாயம் சார் கைத் தொழிற் துறையெனும் பரிணாமத்தை எட்டுகிறது.

வட தமிழீழத்தில் ஆண்டு தோறும் 10,000 பேர் புதிதாக வேலையற்றவர்களாக வேலைப்படையினுள் பிரவேசிப்பதாக கல்வித்திணைக்களத்தகவல்கள் கூறுகின்றன. இன்றைய நிலையில் இவர்களை உள்வாங்கக்கூடிய பொருண்மியத்துறை விவசாயத்துறை மட்டுமே. எனினும் இத்துறையிலும் அடிப்படையிலேயே மூலவளங்கள் வரையறுக்கப்பட்டே உள்ளன. உதாரணமாக விவசாயம் செய்யும்நிலப்பரப்பு அதிகரிக்கமாட்டாது. எனவே பயிர்ச்செய்கை எனும் விடயத்தில் இவர்களை முற்று முழுதாக ஈடுபடுத்த இயலாது. எனவே விவசாயத்தின் அடுத்த படிநிலையான விலங்கு வேளாண்மைத்துறையும் விரிவுபடுத்தப்படல் வேண்டும்.

தமிழீழத்தைக் கட்டியெழுப்ப இராணுவ ரீதிக்கு சமாந்தரமாகப் பொருண்மிய ரீதியிலும் தமிழீழ மக்களாகிய நாம் அனைவரும் போராட வேண்டும். இந்த நிலையினூடாக ஏற்படும் பாதுகாப்பு தமிழீழ விவசாயிகளது தலைச்சமைகளைப் பகிர்ந்து கொண்டு அவர்களுக்கு நம்பிக்கையினையும், உத்வேகத்தினையும் அளிக்க வேண்டும். அப்போது தான் விவசாயி பற்றுணர்வுடன் தேசியத்துக்கான உற்பத்தியில் ஈடுபடுவான்.

இதனைச் சரியாகப் புரிந்து கொண்ட தமிழீழ பொருண்மிய மேம்பாட்டுநிறுவனத்தின் விவசாயப் பகுதியானது தமிழீழ பொருண்மியத்தின் மேம்பாட்டிற்கு உறுதியான அடித்தளம் ஒன்றினை அமைப்பதற்காக தமிழீழ மக்களனைவரையும் ஒருங்கு திரட்டிக் கொண்டு தனது கால்களை உறுதியாகப் பதித்துக்கொள்கிறது. □□



சூழல் மாசடைவதைத் தடுப்போம்.

சூழல் மாசடைவதற்கும், இன்று பூச்சிகளைக் கட்டுப்படுத்த முடியாமல் இருப்பதற்கும், மனிதருக்குப் புதிய புதிய நோய்கள் ஏற்படுவதற்கும், அநியாய உயிரிழப்புகளுக்கும், தவறான கம இரசாயன பாவனையும் ஒரு காரணம் எனச் சொல்லப்படுகின்றது. அப்படியானால் கம இரசாயன பாவனையைக் குறைத்து பண்பாட்டுமுறை, பொறி முறை, உயிரியல் முறைகள் மூலம் பயிரைப்பாதுகாக்க முயற்சிக்கவேண்டியது அவசியமானதாகும். ●

உணவு உற்பத்திப்போரில் ஈடுபடுவோம்.

எதிரி பொருளாதாரத் தடையூடாக, பட்டினிப்போட்டு எங்களை அழிக்க முற்படும்போது, நாம் சாக்கு போக்குசொல்லி விவசாயத்தை கைவிட்டு, பட்டினியில் சாகப்போகிறோமா? இல்லை, வீறு கொண்டு, உணவுஉற்பத்திப்போரில் ஈடுபட்டு வெற்றிநடை போடப்போகிறோமா? இதுவே இன்றைய கேள்வி. ●

வவசாயசீர்ப்புகழ்

தென் இந்தியப் பகுதிகளில் உள்ள மக்களது உணவுத்தானியங்களில் முக்கியமான இடம் வகிப்பவற்றுள் இதுவும் ஒன்று. வரட்சியைத் தாங்கி வளர்ந்து அதியுயர் விளைவைத் தரக் கூடிய இத்தானியம் வரண்டவலயப் பிரதேசத்துக்கு சிறப்பு மிக்கதாகும். குறைந்த நிலப்பரப்பு, குறைந்த முயற்சி, குறைந்த செலவு என்பவற்றுக் கூடாக, கூடிய தானிய உற்பத்தியை நாடிநிற்கும் தமிழீழ பொருண்மிய மேம்பாட்டுக் கழகத்தினது தேடுதலில் முதன் முதல் அடையாளம் காணப்பட்டதானியமே கம்புத்தானியமாகும்.

சுவையான
உணவுத்
தானியம்.

கம்பு



பல்வேறு பொருட் சேதம் உயிர்ச்சேதம் என்பவற்றுக்கு மத்தியில் 1990 ம் ஆண்டின் இறுதிப்பகுயில் தென் இந்தியாவில் இருந்து எடுத்துவரப்பட்ட இத்தானிய விதைகள் தமிழீழ பொருண்மிய மேம்பாட்டுக் கழகத்தினது பண்ணைகளில் பயிரிடப்பட்டு பரீட்சிக்கப்பட்டு, விதைகள் பெறப்பட்டதனை தொடர்ந்து, அவ்விதைகள்



ஆதாரம்

யாழ்மாவட்டத்திலும் வன்னி மாவட்டத்திலும், முன்னணிக் கமக்காரர்களுக்கு விரிவாக்க நோக்கோடு வழங்கப்பட்டன.

இன்று வட தமிழீழப் பகுதி விவசாயிகள் ஆர்வமுடன் பயிரிட விரும்பும் இத்தானியத்தின் பயிர்ச்செய்கை பற்றிய விபரங்கள் கீழே தரப்படுகின்றன.

கம்புப் பயிரின் தாவரவியல் பெயரானது பெனிசிற்றம் ரைபோடியம் (Penni-stom Typhoideum) ஆகும். இப்பயிரானது தமிழீழத்தில் தற்போது நிலவும் சூழ்நிலையினாலும் உணவுத் தட்டுப்பாட்டினாலும் பெருமளவில் பயிரிட வேண்டியதன் முக்கியத்துவத்தை உணர்ந்து தமிழீழ பொருண்மிய மேம்பாட்டுக் கழகத்தினால் இந்தியாவிலிருந்து கொண்டு வந்து அறிமுகப்படுத்தப்பட்டதாகும். இதிலிருந்து பெறுமதிமிக்க தானியத்தையும் இதுபோன்று 2½ தொடக்கம் 3 மடங்கு பெறுமதியைக் கொண்டவைக்கோலும் கிடைக்கிறது.

போசாக்குத்தன்மை:

கம்பு தானியத்தின் போசாக்குத் தன்மையானது குரக்கனை விடச் சிறந்ததாகும். ஏனெனில் இதில் புரதம் 11.59 வீதமும், கொழுப்பு 4.99 வீதமும், கனியப்பொருட்கள் 2.65 வீதமும் காணப்படுகின்றன. மேலும் இதில் கோதுமை மாவிலிருந்து தயாரிக்கக் கூடிய உணவு வகைகளையும் பிட்டு, லட்டு, பிஸ்கற் போன்ற சிற்றுண்டிகளையும், சுவையான கஞ்சியினையும் தயாரிக்க முடியும்.

இத்தாவரத்தின் இயல்புகள்:

கம்புப் பயிர் இனங்களுக்கு ஏற்பவும், செய்கை முறைகளுக்கு ஏற்பவும் 90 - 200 செ. மீ உயரம்வரை வளரும். அதன் வளர்ச்சிப் பருவத்தில் பல மட்டங்கள் தோன்றி

தண்டின் எண்ணிக்கையும் இலைகளின் எண்ணிக்கையும் அதிகரிக்கின்றன. இலைகளின் வடிவமானது ஒடுக்கமானதாகவும் நீண்டதாகவும் இருக்கும். இதனது பூந்துணர்கள் உருளை வடிவமாகவும் நீண்டதாகவும் இருக்கும். பூந்துணர்கள் 20 செ. மீ தொடக்கம் 30 செ. மீ வரை நீளமாகவும் 3 - 5 செ. மீ விட்டமாகவும் காணப்படும். இப்பயிர் வரட்சியைத் தாங்கி வளர்வதனால் எமது பிரதேசங்களுக்கு உகந்த தெனக் கருதப்படுகிறது.

கம்பு இனங்கள்:

தானிய உற்பத்திக்கும் கால்நடைத் தீவனத்துக்கும் என வேறுவேறான இனங்கள் உண்டு. எமது பிரதேசத்தில் தானிய உற்பத்திக்கே முக்கியத்துவம் கொடுத்துப் பயிரிடப்படுகிறது.

நடுகைக்காலம்:

கம்புப் பயிரினைப் பெரும்போகத்திலும் சிறுபோகத்திலும் பயிரிடலாம். தற்போது எமது பகுதிகளில் பயிரிடப்படும் இனம் 80 - 90 நாட்களில் முதிர்ச்சியடையக் கூடியது. பெரும்போகத்தில் மழைக்குப்பின் கார்த்திகை மாதத்திலும் சிறுபோகத்தில் பங்குனி சித்திரை மாதங்களிலும் நடலாம்.

தரைபண்படுத்தல்:

இதனது வேர்கள் நார்த்தன்மை கொண்டதாக (ஆணிவேர் ஆழமாகக் செல்லாமல்) இருப்பதனால் நிலத்தை ஆழமாகப் பண்படுத்த வேண்டிய அவசியமில்லை. ஆயினும் நன்கு உழுது மட்டமாக்கி வீச்சு விதைப்பாகவும், வரிசைவிதைப்பாகவும் கெட்டேயருக்கு 4 - 6 கிலோ விதை தேவை.

வவசாயச்சீர்ப்புதழ்

நடுகைமுறை:

இப்பயிரினை நாட்டும்போது 45செ. மீ 30 செ. மீ இடை வெளியில் அதாவது வரிசைக்கிடையில் 45 செ. மீ இடைவெளியும் வரிசையில் 30. செ. மீ இடை வெளியும் இருக்கத்தக்கவாறு தனித்தனி நடுகைக் குழிகளில் நிலையத்துக்கு இரண்டு விதைகள் வீதம் நடுகையை மேற்கொள்ளலாம். மேலும் இடைவெளி இனங்களுக்கு ஏற்றவாறு அமைய வேண்டும். நாற்றுநடுவதாயின் 15 - 20 நாட்களுக்கு இடையில் நடப்பட வேண்டும் காலம்தரமதித்தால் மட்டும் வெடித்தலும் வளர்ச்சியும் பாதிக்கும்.

கம்புத்தானிய விதையினை நடுகை செய்தவுடன் நிலம் ஈரலிப்பாக இருப்பதற்காக நீர்பாய்ச்ச வேண்டும். பின்னர் நடுகை செய்யப்பட்டு நான்காம் அல்லது ஐந்தாம் நாள் மீண்டும் நீர் பாய்ச்ச வேண்டும். 3 மாதகாலப் பயிராக இருப்பதனால் தொடர்ந்து இறைக்காமல் குறைந்த பட்சம் 14 நாட்களுக்கு இடையிடையே நீர் பாய்ச்சல் மேற்கொண்டால் போதுமானது.

பசளைப்பிரயோகம்:

அடிக்கட்டுப் பசளையாக உக்கியளரு, கூட்டெரு இடலாம். மேற்கட்டுப்பசளையாக, மூன்றாம் வாரத்தில் 50கிலோ அமோனியம் சல்பேற் இடுவதன் மூலம் குறிப்பிடக் கூடியளவு விளைவை அதிகரிக்கச் செய்யலாம்.

களைகட்டல்:

இரு தடவைகள் களை அகற்றல் விரும்பத்தக்கது. முதலாவது களைகட்டலை இரண்டாம் வாரப் பருவத்திலும், இரண்டாவது களை கட்டலை 5ம் வாரத்திலும் மேற்கொள்ளலாம்.

பூச்சிநோய் தடுப்பு:

கம்பு பயிரானது எமது பகுதிகளுக்குப் புதியதாகக் காணப்படுவதனால் பொருளாதார ரீதியாக தாக்கத்தினை ஏற்படுத்தக் கூடிய பூச்சி நோய்கள் தற்போது இல்லை எனலாம் கதிர் பறவைகளினால் சேதமாகப்படலாம். சத்தங்களை எழுப்பியும் நிறச்சீலைகள், கடதாசிகள் ஆகியவற்றைக் கட்டியும் இத்தாக்கத்தைக் குறைக்கலாம்.

அறுவடை செய்தல்:

விதைத்து 80 - 90 நாட்களில் அறுவடைக்குத் தயாராகும். தாய்ப்பயிரில் கதிர்கள் முதலிலும் மட்டங்களில் வரும் கதிர்கள் பிந்தியும் முதிர்ச்சியடைவதனால் 2 - 3 தடவைகளில் அறுவடை செய்யலாம். நன்கு காயவிட்டு, காலால் மிதித்து அல்லது தடிகளால் அடித்து விதையை வேறாக்கலாம். ஒரு கெக்டேயரில் இருந்து 1000 கிலோ விளைவு பெற முடியும். நன்கு பராமரித்தால் கூடுதலான விளைவு பெற முடியும். பயிர்மீதிகளைக் கால்நடைகளுக்கு உணவாகப் பயன்படுத்தலாம்.

ஒரு கிலோ கம்புத்தானியத்தின் ஆகக் கூடிய விலை 30/- ஆக அமைந்திருப்பதால் ஒரு கெக்டேயரில் இருந்து பெறப்படும் 1000 கிலோகிராம் விளைவிலிருந்து சுமார் 30 000/- வை உத்தேச வருமானமாகப் பெற்றுக் கொள்ள முடியும்.

இதனைப் பயன்படுத்தி வட்டு, பிட்டு ஆகிய சுவைமிகு உணவு வகைகளைச் செய்யக் கூடியதாக இருப்பதோடு மட்டுமல்லாது, கோதுமை மாவினைப் பாவித்துச் செய்யக் கூடிய உணவு வகைகளிலே கோதுமை மாவிற்குப் பதிலாக இதனைப் பயன்படுத்துவதும் மிகவும் சிறந்ததாகும்.



ஆதாரம்

எதிர்காலத்திற்கு நம்பிக்கையூட்டும் ஒரு மரம்

கடந்த பல்லாண்டு காலமாக அமெரிக்க தேசத்தில் விறகுத் தேவை, மற்றும் கால்நடைத் தீவனம் போன்ற தேவைகளுக்கான பயன்பாட்டில் பிரசித்தமாகத் திகழ்ந்தது சின்னக் கருவேலம் (*Presopis Juliflora.*) மரம் ஆகும். வளமற்ற நிலங்களில்கூட வளரக்கூடிய இம்மரத்தின் பயன்பாட்டை அறிந்த இந்திய அரசு 1960ம் ஆண்டளவில் தமிழ் நாட்டின் வளமற்ற வெளியான பகுதிகளில் இதன் விதையை உலங்கு வானூர்தியில் இருந்து தூவி இதனை அறிமுகப்படுத்தியது. இன்று நன்கு வளர்ந்து மிகப்பெரும் காடாகக் காட்சியளிக்கும் இம்மரத்திலிருந்து பெறப்படும் விறகானது தமிழக மக்களின் ஒரு பகுதியினரின் விறகுத் தேவையைத் தீர்ப்பதில் பெரும் பங்கு வகிக்கின்றது. ஆயுதப் போராட்டத்தோடு சமகாலத்தில் தமிழீழ பொருண்மிய வளர்ச்சியும் அவசியம் எனக்கருதும் தமிழீழ விடுதலைப் புலிகள் இந்தியாவில் பொருளாதாரக் கல்விப் பயிற்சியில் ஈடுபட்டுக் கொண்டிருந்த 1986 ம் ஆண்டு காலப்பகுதியில் சின்னக்கருவேலம் மரத்தின் பல்வேறுபட்ட பயன்பாடுகளை அவதானித்தனர். அதன் பயனாக இம்மரத்தின் விதைகளை தமிழ் நாட்டில் இருந்து கொண்டுவந்து மன்னார் மாவட்டத்தின் பாப்பா மோட்டைப்பகுதிகளில் தூவப்பட்டன. எந்த ஒரு பயிருமே வளராது என்று இருந்த இப்பகுதியில் தொடர்ச்சியாக 50 ஏக்கருக்கு மேல் இந்தச் சின்னக்கருவேலம் மரங்கள் தற்போது காணப்படுகின்றன. இம்மரங்களின் வளர்ச்சியின் பின் பல மாறுதல்களைப் பெற்ற இந்நிலத்தில் தற்போது உடர்வேரம், கெமட்டனாம் போன்ற மரங்களும் சேர்ந்து வளர்கின்றன. நிலங்களும் உவர்த்தன்மை குறைவடைவது அவதானிக்கப்பட்டதைத் தொடர்ந்து யாழ்மாவட்டத்தின் வளமற்ற வெளிகளிலும் இதனைப் பரப்பும் நோக்கத்துடன் கடந்த 1992 ம் ஆண்டு பல சிரமங்களுக்கு மத்தியில் மன்னாரில் இருந்து 68 கிலோ சின்னக் கருவேலம் விதைகள் கொண்டுவரப்பட்டன. யாழ்மாவட்டத்தின் சகல வெளிகளிலும் கடந்த மழைக்காலத்தில் நடுகை செய்யப்பட்டது. இத்திட்டம் இயற்கைக் காரணிகளின் தாக்கத்துக்கு ஈடுகொடுத்து வெற்றியடையும் பட்சத்தில் இன்னும் சில வருடங்களின் பின் இம் மரத்தின் பயன் பாடுகளை யாழ் குடா நாட்டு மக்கள் பெறமுடியும்.

சின்னக்கருவேலம்

ஷவசாயச்சீறப்பதழ்

உவர், சவர்தவிர்ந்ததரிசு
நிலங்களிலும் வயல்
வரம்புகளிலும்
வேலியோரங்களிலும் இப்
பயிரை வான்பார்த்த
பயிராக பெருமழை
ஆரம்பிக்கும் போது
நாட்டலாம். யாழ் குடா
நாட்டிற்கு அப்பால்
போதியளவு நிலம்
கிடைக்கும் இடங்களில்
இதனை ஒரு தனிப்

பயிராகப் பயிர் செய்யலாம்.
ஆமணக்கை கலப்புப்
பயிராக வேறு பயிர்களுடன்
வான்பார்த்த பயிராக
அல்லது நீர்ப்பாசனப்
பயிராக செய்கை பண்ண
நல்ல வாய்ப்புண்டு.
வீட்டுக் காணிகளில் இப்
பயிரை எல்லைப்புறங்களில்
அதிக சிரமம் இன்றி
வளர்த்தெடுக்கலாம்.

முத்தாமணக்கு

முத்தாமணக்கு ஓர்
எண்ணெய்ப் பயிர் ஆகும்
20ஆம் நூற்றாண்டின்
நடுப்பகுதியில் இருந்து
ஆமணக்கு எண்ணெய் மருத்
துவப் பாவனையை விட
கூடுதலாக கைத்தொழி
லுக்கு பயன்படுத்தியதற்கு
முக்கிய காரணம் இதன்
தனித்துவமான தன்மையா
கும்.

தரத்தில் சிறந்த சவர்க்
காரம், லினோலியம்
பெயின்ற், வாணீஸ். நுட்ப
மான யந்திரங்களுக்கு எண்
ணெய்க் குழம்பு ஆகியன
தயாரிப்பதற்குத் தோழுது
ஆமணக்கெண்ணெய்
தேவைப்படுகிறது. எமக்குத்
தெரிந்த ஏனைய எண்
ணெய்களைப் போல் அவ்
லாமல் மிகக் கூடிய வெப்ப
நிலையிலும் ஆமணக்கு
எண்ணெயின் பாகுநிலை
(Viscosity) அதிகம் மாறு

வதில்லை. இதனால்
ஆகாய விமானங்களுக்கு
இவ்வெண்ணெய் மிகச்
சிறந்ததாக கருதப்படுகின்
றது. சுத்தமான இதன்
எண்ணெய் இன்றும் பல
மருத்துவத் தேவைகளுக்கு
பயன்படுகின்றது. இதன்
பிண்ணாக்கு ஒரு சிறந்த
சேதனப் பசளையாகும்.

உலகில் இப் பயிரை
கூடுதலாக வளர்க்கும் நாடு
கள் பிரேசில் இந்தியா,

சி. சிறீஸ்கந்தராசா



ஆதாரம்

ரஷ்யா, சீனா ஆகும். 1970ஆம் ஆண்டில் 723,000 தொன் எண்ணெயை உலகநாடுகள் உற்பத்தி செய்தன. இதில் 38% லத்தீன் அமெரிக்க நாடுகளால் மேற்கொள்ளப்பட்டது. உற்பத்தியில் பிரேசில் முதலாவது இடத்தையும், இந்தியா இரண்டாவது இடத்தையும் வகிக்கின்றது. ஆமணக்கு எண்ணெயை அதிகம் இறக்குமதி செய்யும் நாடுகள் அமெரிக்கா, பிரான்ஸ், ஐக்கிய இராச்சியம் ஆகும். அண்மைக் காலங்களில் உலக சந்தையில் இந்த எண்ணெய்க்கு அதிக கிராக்கி உண்டு.

இலங்கையில் ஓரிரு தனியார் ஸ்தாபனங்கள் வேறு விவசாய ஆராய்ச்சி நிலையங்கள் தவிர்ந்த ஏனையவர்கள் இதனை செய்கைப் பயிராக பெருமளவில் பயிர் செய்ததாக பதிவுகள் இல்லை. ஆனால் இன்னும் தன்னிச்சையாக தரிசு நிலங்களிலும் காட்டுப் பகுதிகளிலும் உள்ள ஆமணக்கில் பலரும் விதைகளைச் சேகரித்து பலன் அடைகின்றார்கள் தென் தமிழீழ திருக்கோவில் பகுதியில் கணிசமான காட்டாமணக்கு தன்னிச்சையாக வளர்கின்றது. யாழ்.

குடாநாட்டில் மருத்துவ தேவைக்காக இப்பயிர் எல்லைப்புறங்களிலும் வேலிகளிலும் வளர்க்கப்படுகின்றது.

முத்தாமணக்குப் பயிரில் உள்ள நன்மைகள்

1. மிகச் சிறந்த கைத் தொழில் எண்ணெய்

2. மருத்துவ தேவைக்கு உதவுகிறது.

3 அதிக வரட்சியைத் தாங்கும் பயிர்.

4. தரிசு நிலங்களிலும் கலட்டி நிலங்களிலும் நன்கு வளரக் கூடியது.

5. கட்டாக்காலி மாடு, ஆடுகளினால் இப்பயிருக்கு சேதம் இல்லை.

6. வேலியற்ற காணிகளுக்கும் வயற் பரப்புகளுக்கும் உகந்த பயிர்.

7. நோய்ப் பாதிப்பில்லை.

8. ஆமணக்குடன் நிலக் கடலை, உழுந்து, சோயா, போஞ்சி, பயறு, இறுங்கு, குரக்கன், மிளகாய், எள்ளு போன்றவை ஊடு பயிரா

கவோ கலப்புப் பயிர்களாகவோ பயிர் செய்யும் வாய்ப்புக்கள் உண்டு.

9. ஆமணக்கு விதையை பல மாதங்கட்கு முளைத்திறன் கொடாமல் சேமிக்கலாம்.

10. எண்ணெய் பிழிதல் குடிசைத் தொழிலாகச் செய்யலாம்.

11. இதன் பிண்ணாக்கு கறையான், விலாங்குப் புழு போன்றவற்றை கட்டுப்படுத்தும் நல்ல சேதனப் பசளை.

பயிர்ச் செய்கை காலநிலை

வரண்ட உலர் பிரதேசங்களுக்கு உகந்த வான் பார்த்த பயிர். நாட்டப்பட்ட முதன் 3 மாதத்துக்கும் 500—600 மி. மீ. மழையும் அதன்பின் பரவலாக 300 மி. மீ. மழையும் இருந்தால் போதும். நீர்ப்பாசனப் பயிராக வளர்த்தால் 1½—2 மடங்கு கூடிய விளைவைப் பெறலாம்.

வர்க்கங்கள்

இன்று தமிழீழத்தில் இஸ்ரவேல் நாட்டிலிருந்து

வவசாயச்சீர்ப்பதழ்

வரவழைக்கப்பட்ட 'ஹசீரா' இல. 1 வர்க்கமே பயிர் செய்ய உள்ளது. உள்ளூர் இனங்களுடன் ஒப்பிடும்போது ஹசீரா வர்க்கம் ஹெக்டேயருக்கு 1000 கிலோ விதையை விளைவாகப் பெறலாம். பயிர் நாட்டி 5½ மாதத்திலிருந்து விளைவை எதிர்பார்க்கலாம். ஹசீரா வர்க்கம் 9-12 மாதப் பயிராகும்.

நடுகைக் காலம், தூரம், விதையளவு

வான் பார்த்த பயிராயின் முதல் மழை நிலத்தை நனைத்தவுடன் அதாவது செப்டெம்பர், ஒக்டோபர் மாதங்களில் நாட்டிக் கொள்ளலாம். 180 செ.மீ x 180 செ.மீ. தூர இடைவெளியில் நிலையத்துக்கு 2-3 விதைகளை மண்ணில் உயர்த்தப்பட்ட இடங்களில் நாட்டப்பட்டு அவை முளைத்து 2 வாரங்களில் ஒரு விரியமான கன்றை விட்டு ஏனையவை அகற்றப்பட வேண்டும். ஹெக்டேயருக்கு 3-5 கிலோ விதை தேவை.

களை கட்டல்

பயிர் நாட்டி முதல் 3 மாதங்கள் வரை களை கட்டல் அவசியம்.

அறுவடை

ஹசீரா வர்க்க நாற்றுக்கள் 5½-6 மாதங்களில் கபில நிறம் அடையும் போது அவற்றை ஒவ்வொன்றாக பிடுங்கி சேகரிக்கவேண்டும் முழு நெற்றுக்கள் இருக்கும் தண்டை ஒரேயடியாக வெட்டி காயவைத்தலை தவிர்க்க வேண்டும். ஏனெனில் முற்றாக மதிர்வடையாத வித்துக்களின் எண்ணெய் விகிதம் 95% குறைவாக இருக்கும் இவ்விதைகளின் முளை திறனும் குறைவாக இருக்கும்.

பதப்படுத்தல்

கிராமிய மட்டத்தில் விதைகளை காயவைத்து வெளித் தோலை நீக்கி பருப்பை உரலில் போட்டு நன்றாக இடித்து இதனுடன் நீர் கலந்து தாச்சியில் இட்டு காய்ச்சுவார்கள்.

அப்போது விதையில் இருக்கும் எண்ணெய் நீரில் மிதக்கும். அதனை ஒரு அகப்பையால் அள்ளி கலந்திருக்கும் நீரை முற்றாக வேறுபடுத்துவார்கள் இவ்வாறு பெறப்படும் எண்ணெய் மஞ்சள் நிறமுடையதாக இருக்கும் சில இடங்களில் விதையை அவித்து செக்கு ஊத்துப்பெட்டி முறையால் எண்ணெயையும் பிண்ணாக்கையும் பெறுகிறார்கள். சுத்தமான தெளிவான எண்ணெயைப் பெறுவதானால் குளிர்ந்த முறையில் எண்ணெயைப் பிழிய வேண்டும். அவ்வேளைகளில் உஷ்ணம் 100° பரணைட்டுக்கு மேல் போகாது பார்த்துக் கொள்ள வேண்டும்.

சில நாடுகளில் பிண்ணாக்கில் உள்ள நஞ்சை நீக்கி அதனை கால்நடைகட்கு உணவாக ஊட்டுகின்றார்கள். ஒரு ஏக்கர் ஆமணக்கு பயிரிலிருந்து ஏறத்தாழ 800 இறாத்தல் எண்ணெயையும் 10 அந்தர் பிண்ணாக்கும் எதிர்பார்க்கலாம்.

□□



ஆதாரம்:- வெளியீடு: தமிழீழ பொருண்மிய மேம்பாட்டுக் கழகம். தமிழீழ விடுதலைப் புலிகள்.



ஆதாரம்

கலப்புப் பயிற்செய்கை

இன்று
தமிழீழத்தில்
இராணுவ
தாக்குதல்,
பொருளாதாரத்
தடை,
எரிபொருட்
தட்டுப்பாடு,
பசளை
வீவசாய
இரசாயனத்
தட்டுப்பாடு
ஆகியவற்றின்
மத்தியிலும்
வீவசாயி
உகந்த
கலப்பு பயிற்செய்கையை
செய்கையை
மேற்கொள்ளல்
புத்திசாலித்தனமானது
இலாபகரமானது
என்பதை
கவனத்தில்
கொள்வோம்.

பல பயிர்களை ஒரே நேரத்தில் ஒரு குறிப்பிட்ட இடத்தில் பயிரிடுதல் கலப்பு பயிற்செய்கையாகும்.

ஆதி மனிதன் காடு வெட்டி சேனைப் பயிற்செய்கை செய்யும் போது பல் வேறுபட்ட பயிர்களை ஒன்றாக ஒரே நிலத்தில் பயிரிட்டான். இன்றும் புதிதாக காடுவெட்டி சேனை பயிற் செய்பவர்கள் நெல், சிறுதானியம், மரக்கறிகள் போன்ற பல்வேறு பயிர்களை ஒரே நிலத்தில் பயிரிடுவதைக் காணலாம். ஆகவே இது ஒரு புதிய விடயமல்ல. ஆனால் இதன் தன்மைகளையும், (புதிய முறைகளையும்) தமிழீழத்தில் இப்பயிற்செய்கை முறையின் தேவையையும் நாம் உணர்ந்து கொள்ள வேண்டும்.

யாழ்ப்பாணத்தில் நெல் அறுவடை முடிந்ததும், எள்ளுடனும் அவரை இனப் பயிர்களுடனும் சணல் கலந்து பயிரிடப்படுகின்றது. இங்கு சணல்

உயரமாக வளர்ந்து எள், அவரையினப்பயிர்களில் குறிப்பாக பறவை தாக்கம் ஏற்படாமல் காற்றுக்கு ஆடியும் சத்தமிட்டும், பாதுகாக்கின்றது. எள் பயிற் நிலத்தில் இருந்து கூடுதலான பசளை எடுப்பதாக கருதும்போது சணல் காற்றில் உள்ள நைதரசனை மண்ணில் பதித்து அதை ஈடுசெய்கின்றது. வன்னி மண்ணில் குரக்கனையும், கடுகையும் ஒன்றாக கலந்து விதைப்பதை இன்றும் காணலாம், இதுவும் கலப்பு பயிற்செய்கையாகும்.

புதிதாக தென்னை நரும் நிலத்தில் கலப்புப் பயிற்செய்கையாக வாழை பயிரிடப்படுவதைக் காணலாம். ஐந்து வருடம் வரை வாழை பலன் தரும் அதன்பின் தென்னை பலன் தரத் தொடங்கும். இது பெருந்தோட்ட பயிர்களில் செய்யப்படும் கலப்பு பயிற்செய்கைக்கு ஒரு உதாரணமாகும்.

யாழ்ப்பாணத்தில் வெங்காயத்துடன் இராச

வெவசாயச் சீர்ப்புதழ்

வள்ளி, கரணை, மரவள்ளி, மிளகாய் போன்ற பயிர்கள் கலப்பு பயிராக நடப்படுவதை காணலாம்.

கோவாவுடன் கறிமிளகாய் பயிரிடும் போது இரண்டு பயிர்களிலும் நோய் பூச்சித்தாக்கம் குறைவாக இருப்பது காணப்படுகின்றது. கலப்பு பயிர்செய்கையில் குறிப்பிட்ட இடத்தின் விளைவு, வருமானம் கூடுதலாக இருப்பதும் பசளை, இடம் கூலி இழிவுபடுத்தப்படுவதும் (மிச்சம் பிடிக்கப்படுவதும்) இடம் இலாபமான முறையில் பயன்படுவதும் பிரதான நன்மைகளாகும்.

மேலும், பல்வேறு பயிர்செய்கை முறைகளில் உள்ள நன்மைகள் அனைத்தும் இப்பயிர்செய்கை முறையில் இருப்பதும், (சுழற்சி முறை பயிர்செய்கையில் உள்ள நன்மைகளும்) ஒருபயிர் எதிர் பாராத முறையில் பாதிக்கப்பட்டாலும் மற்றப்பயிரில் வருமானம் கிடைப்பதும் (பயிர் காப்புறுதி இருப்பதும்) குறிப்பிடக்கூடியதாகும்.

இன்று தமிழீழத்தில் இராணுவ தாக்குதல்,

பொருளாதாரத் தடை, எரி பொருள் தட்டுப்பாடு, பசளை, விவசாய இரசாயனத் தட்டுப்பாடு ஆகியவற்றின் மத்தியிலும் பயிரிடும் விவசாயி உகந்த கலப்பு பயிர்செய்கைகளை கையாழுதல் புத்திசாலித்தனமாகவும் இலாபகரமானதாகவும் இருக்கும் இங்கு சில இலாபகரமான கலப்பு பயிர்செய்கைகளை குறிப்பிடுதல் பொருத்தமானதாகும்.

1. அனேகமாக எல்லா மேட்டு நில பயிர்களுடனும் ஆரம்பகாலத்தில் கீரை பயிரிடப்படலாம்.

2. வைகாசி மாதத்தில் வெங்காயம், சிறுதானியம் பயிரிடும் போது கலப்பு பயிராக, இராசவள்ளி, மரவள்ளி, கரணை பயிரிடப்படலாம்.

3. வெண்டி பயிரிடும் போது கலப்பு பயிராக கெக்கரி பயிரிடலாம்.

4. பழமரங்களுக்கு இடையில் பல்வேறுபட்ட மேட்டு நில பயிர்களை பயிரிடலாம்.

5. பழமரச் செய்கையில், பிரதான பயிர் (உதா

ரணமாக) மா, தென்னை அறுவடைக்கு வரமுன் வருமானம் பெறக்கூடியதாக வாழை, பப்பாசி போன்றவற்றை கலப்பு பயிராக செய்யலாம்.

இவை உதாரணங்களாகும். விவசாயி, வசதிக் கேற்ப, காலநிலைக்கேற்ப, நாட்டு நிலைமைக்கேற்ப பல்வேறு பயிர்களை கலந்து பயிரிடுதல் இன்று கவனிக்க வேண்டிய முக்கிய அம்சமாகும்.

1. கலப்பு பயிர்செய்கையில் அவரையின பயிர்களை சேர்க்கும்போது அவரை இன பயிர்கள் வேர் முடிச்சுக்களில் காற்றில் உள்ள நைதரசனை மண்ணில் நிலைப்படுத்தி துகின்றன. இதனால் மண்ணில் வளம் கூட்டப்படுகின்றது.

2. கோவாவும வெங்காயமும் கலப்பு பயிராக செய்கை பண்ணப்படும் போது வெங்காய மணத்தினால் கோவாவை வெட்டும் நத்தையின் தாக்கம் மிகக் குறைவாக காணப்படுகின்றது.

கோவாவும் மிளகாயும் பயிரிடப்படும் போது மிளகாய்க்கு வரும் பங்கல் நோய்கள் மிக குறைவடைகின்றன. அல்லது பங்கல் தாக்கம் ஏற்படுவதில்லை.

□□

சூரிய காந்தி எண்ணெய்
உயர்தரப் பெறுமானம்
உடையது.
கொலஸ்ரோல் அறவே
அற்றது.
இந்தியாவில் சமையல்
எண்ணெய்யாகவும்
பாவிக்கப்படுகிறது.



பிலிப்பைன்சில் சூரிய
காந்தி விதைகள் நிலக்கடலை
போன்று விரும்பி உண்ணப்
படுகின்றன.
வாகனங்களுக்கு
எஞ்சின் ஒயிலாகவும்
பயன்படுகிறது.

வளமிகு பயிர் சூரியகாந்தி.

சூரியனை நோக்கித் தன் தலை சாய்க்கும் அழகு மலரான சூரியகாந்தி உலகின் எண்ணெய்த் தேவையைப் பூர்த்தி செய்யும் மிக முக்கிய பயிராகும். உலகெங்கும் ஏறத்தாள 15 மில்லியன் கெக்ரேயர் நிலப்பரப்பில் இப்பயிர் பயிரிடப்படுகின்றது. ஓர் பூரணபயன்பாடுடைய இதன் பிறப்பிடம் தென்னமெரிக்க பேரு நாடு. இதனை அதிகளவில், ஆஜன்ரீனா, ருமேனியா, பஸ்கேரியா ஆகியன உற்பத்தி செய்கின்றன.

சூரியகாந்தி உயர்தர எண்ணெய் பெறுமானமுடையதுடன் இதன் எண்ணெய் விரும்பத்தக்க மணமுடைய அதிககாலம் சேமிக்கக்கூடிய இயல்புடையது. ஒலிக் அமிலம், லினோலிக் அமிலம், பாமிற்றிக் அமிலம் என்பவற்றின் கிளிசரைடுகள் அதிகமாகக் காணப்படுகிறது. கொலஸ்ரோல் அறவே அற்றது. இதனால் இருதய நோயாளர்களால் விரும்பிப் பாவிக்கப்படுகிறது. இந்தியாவில் சமையல் எண்ணெயாகப் பெருமளவில் சூரியகாந்தியே பாவிக்கப்படுகிறது. இதில் உயிர்ச்சத்து A, D, E என்பன காணப்படுகின்றன.

இதன் எண்ணெயில் இருந்து மாஜரீன் தயாரிக்கப்படுகிறது. சவர்க்காரம் செய்யவும் இது உகந்ததொரு எண்ணெயாகும். மேலும் வர்ணங்கள் (பெயின்ற்) வாணிஸ், வசமாக்கி போன்றவையைத் தயாரிக்க

வவசாயச்சீர்ப்படிதழ்

முலப் பொருளாவதுடன் விளக்கு எரிக்கவும் வாகனங்களிற்கு எஞ்சின் ஓயிலாகவும் பயன்படுகிறது.

சூரியகாந்திப் பிண்ணாக்கில் 35 | புர தம் காணப்படுகிறது இப்பிண்ணாக்கு சிறந்த கால்நடைத்தீவனமாவதுடன் சிறந்த கோழித் தீவனமுமாகும்.

எஞ்சும் ஏனைய பொருட்களைப் பசுந் தாட்பசளையாகப் பயன்படுத்தலாம்.

இப்பயிரானது பின்வரும் கவரத்தக்க தன்மைகளைக் கொண்டிருக்கிறது.

1. நல்ல விளைச்சல் தரக்கூடியது.
2. விரைவிலே முதிர்ச்சியடையும்.
3. கோதுக்கும் பருப்புக்கும் இடையே யான. இடைவெளி குறைவு.
4. பூக்களின் சீரான முதிரும் தன்மை
5. கூடிய எண்ணெய் வீதம்.
6. அதிகளவு நோய், பீடை எதிர்ப்புத் தன்மையுடையது.

அமிலத்தன்மையற்ற மணல், இருவாட்டித் தரைகளில் செழிப்பாக வளரும். மானா வாரியாகப் பயிரிடுவதற்கு சிறந்த பயிராகும். எனினும் அறுவடைக்காலம் வறட்சி யானதாக இருக்க வேண்டும். இதில் பல் வேறு சிறந்த இனங்கள் காணப்படுகின்றன. (யாழ்ப்பாணத்திற்கு) எமது பிரதேசத் திற்கு உகந்ததாக. 'ஸ்பெயின்' இனம் கூறப்படுகிறது. ஏனைய சிறந்த இனங்களாவன, துருக்கி 170430, துருக்கி 251993 U. S. S. R 25510, SH 510, CO-2 Pered orik என்பனவாகும்.

ஒரு தடவை கொத்திச் சாறிப் பண்ணுத்திய மண்ணில் 2.5 செ. மீ ஆழத்தில் வரிசைகளிற்கிடையில் 60 செ. மீ உம் கன்றுகளிற்கிடையில் 25 செ மீ இடைவெளியில் நடப்படும். வித்து முளைக்கும் வரை கூடிய ஈரலிப்பு தேவை. (சிறிது நாட்களின் பின்) வாரமொரு முறை நீர்ப்பாசனம் செய்தல் போதுமானது. அடிக்கட்டுப் பசளையாக ஏக்கருக்கு 10 தொன் மாட்டெரு, குப்பை போன்றவை இடப்படும்.

ஒரு பூவிலேயே ஏராளமான சிறு பூக்கள் காணப்படும். இவற்றிற்கு அயன் மகரந்தச் சேர்க்கையே வேண்டப்படுவதால் தேனீக்கள் முக்கியமானவையாகும். 2 ஏக்கர் பயிர்ச்செய்கைப் பரப்பிற்கு ஒரு தேனீப் பெட்டி எனும் வீதத்தில் வளர்த்தால் விவசாயி மாதமொன்றுக்கு இரண்டு போத்தல் தேனையும் பெறலாம்.

சூரிய காந்தியின் விளைவை அதிகரிக்கப் பின்வரும் முறைகள் பின்பற்றப்படுகின்றன.

1. காலை 9 மணிதொடக்கம் 11 மணி வரையான நேரத்தில் துணியொன்றினால் பூக்களைத் தடவுவதனால் சீரான மகரந்தச் சேர்க்கை ஏற்பட்டு விளைவு 30% இனால் அதிகரிக்கப்படுகிறது.

2. விளைவிற்கான ஊக்கிகளை விசிறல்.

அ. நப்தலின் அசற்றிக் அமிலம் 10 PTM நட்டு 45-60ம் நாளில் விசிறப்படின் விளைவு 35% ஆல் அதிகரிக்கும்.



ஆதாரம்

ஆ. இன்டோல் அசற்றிக் அமிலம் 10PTM நட்டு 45ம் நாள் விசிற்ப்படின் விளைவு 30% ஆல் அதிகரிக்கும்.

பூவானது 3-20 அங்குல விட்டமுடையதாகவிருக்கும். இதன் நடுவில் உள்ள சிறு பூக்கள் கையால் அகற்றக்கூடியவிற்கு இறுக்கம் தளர்ந்திருத்தல் அவை அறுவடைக்குத் தயாராக இருப்பதன் அறிகுறியாகும். முதிர்ந்த விதையிலேயே எண்ணெய் பெறக்கூடியதாக இருப்பதால் இது கட்டாயம் கவனிக்கப்படவேண்டியதாகும்.

அறுவடை செய்த பூவைக் காயவைத்து கையால் உதிர்த்து வித்தைச் சேகரிக்கலாம். நீர்ப்பாசனத்தின் கீழ் எனில் கெக்ரேயர் ஒன்றிற்கு 1500 கி. கிராமும் மானாவாரி நிலமாயின் கெக்ரேயருக்கு 1000 கி. கிராமும் கிடைக்கும்.

சூரிய காந்தியானது இனிப்புக்காகவும் பயிரிடப்படுகிறது. இவ்வாறு பயிரிடப்படும் போது பயிரிற்கு இடையேயான இடைத்தூரம் அதிகமாகக் கர்ணப்படும். இதில் இருந்து கிடைக்கும் விதைகள் அளவில் பெரியதாகவிருக்கும். பிலிப்பைன்சில் இவ்வகை விதைகள் நிலக்கடலை போன்று விரும்பி உண்ணப்படுகிறது. விதைப்பருப்பிணை மாவாக்கியும் உணவு தயாரிக்கலாம்.

கிராமப் புறங்களில் இலுப்பை வேம்புள்ளன போன்ற விதைகளில் இருந்து எண்ணெயைப் பிரித்தெடுக்கும் விதத்தில் சூரிய காந்தி விதையில் இருந்தும் எண்ணெயைப் பெறலாம். இதனை விட மின்சாரம் அல்லது இயந்திரம் மூலம் (செயற்படுத்தப்

பும்) இயக்கப்படும் சிறு பிழி கருவி மூலம் எண்ணெயைப் பெறலாம். கீழே சில முறைகள் தரப்படுகின்றன.

1. கிட்டி முறை:-

விதையை இடித்து ஒரு சீலைக்குள் கட்டி இரு பொல்லுகளுக்கிடையில் வைத்துப் பிழிதல். இதற்கமைவாக இரு பொல்லுகளும் நடுப்பகுதியில் கயிற்றினால் பிணைக்கப்பட்டிருக்க வேண்டும்.

2. கெடுப்பு முறை:-

இரண்டு பலகைகளை இரு முனைகளிலும் தாங்கச் செய்து ஒரு தடியினை நெம்பு கோலாகப் பாவித்து இரண்டு பலகைக்கும் நடுவிலிருக்கும் விதையைப் பிழிதல்.

3. புரியுள்ள சூத்திரம்:-

சுதேச மருத்துவர்கள் மூலிகைகளைப் பிழிய உபயோகிக்கும் கருவி மூலம் பிழிதல்.

4. செக்கு ஊத்துப் பெட்டி முறை. (Expeller)

மின்சாரத்தால் அல்லது மசலினால் இயக்கப்படும் சிறு இயந்திரம். இத்தகைய பிழிகருவிகளை இந்தியா விற்பனை செய்கிறது. இக்கருவிகளுக்கு கூடுதலான பணம் செலவழிக்கப்பட்டாலும் இதன் பயன் அதிகம். இதனால் விதையிலிருந்து கூடிய வீதம் எண்ணெய்ப்பெறலாம்.

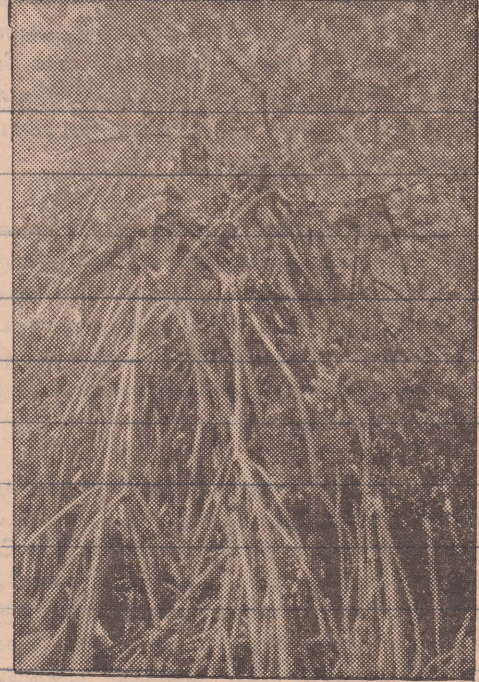
5. இரசாயன முறை:-

ஈதர், மதுசாரம் போன்ற இரசாயனங்களைக் கொண்டு எண்ணெய் வடித்தல் விதையிலுள்ள எண்ணெயை ஏறத்தாள முழுவதுமாகப் பிழிந்தெடுக்க இம்முறை உதவுகிறது. □□

வெசாய்சீசுறப்பதழ்

“ஆர்ப்பரித்தெழும் கடல் அலைகளினால்
எம் வளம் மிக்க மண் கடலினுள் அரித்
தெடுத்துச் செல்லப்படுவதை இக்களப்புக்
காடுகள் தடுத்து நிறுத்துகின்றன.”

கண்டற் காடுகள்
அழிப்பும்,
சூழலில்
அதன்
பாதிப்பும்.



நாகர்கோவில்

தமிழரின் ஆதிக்குடிகளான நாகர்கள்
வாழ்ந்ததைப் பறைசாற்றும் ஒரு வரலாற்றுச்
சின்னம்.

யாழ். குடாநாட்டின் சகல பகுதிகளிலும்
இருந்து விறகு வெட்டிகள் இன்று முன்னெப்
போதும் இல்லாதவாறு இப்பகுதியை முற்றுகை
யிட்டுக் கொண்டிருக்கின்றனர்.



ஆதாரம்

குடாநாட்டிற்கான தரைப்போக்கு வரத்து இன்று போர் நடவடிக்கைகளினால் ஏனைய மாவட்டங்களில் இருந்தும் துண்டிக்கப்பட்டுள்ளது. இதனால் வன்னிப் பிரதேசத்தில் இருந்து குடாநாட்டினுள் விறகு எடுத்து வர முடியாத ஒரு நெருக்கடி நிலை சோன்றியுள்ளது.

மின்சாரத்தடை, வாயு எரிபொருள் தடை போன்ற சிறிலங்கா அரசின் பொருளாதார முற்றுகையும் ஏனைய பிரதேசங்களில் இருந்து இடம் பெயர்ந்து குடாநாட்டினுள் சேரும் மக்கட் தொகையின் பெருக்கமும் விறகுக்கான தேவையைப் பன்மடங்கு அதிகரித்துள்ளது.

வடமராட்சி கிழக்குப் பகுதியில் அமைந்துள்ள புகழ்பெற்ற ஆலயத்தை அண்டிய பகுதிகளை வடமராட்சிக் கடனீரேரி ஊட்டுத்துச் செல்கின்றது தொண்டமானாறே கடனீரேரியாக மண்டலாய் வரைக்கும் நீள்கின்றது. ஆற்று நீரும் கடல் நீரும் கலக்கும் இக் கடனீரேரியை அண்டிய பகுதியே கண்டற் சூழலாகும்.

உயிரியல் நோக்கிலும், சூழலியல் நோக்கிலும் மட்டுமன்றிப் பொருளாதார நோக்கிலும் மிக முக்கிய பங்கு வகிக்கும் இச் சூழற் தொகுதி முன்னர் தொண்டமானாறு தொடங்கி மண்டலாய் வரைக்கும் சிறு பற்றைகளையும் பெரு மரங்களையும் கொண்ட காடுகளாகக் காணப்பட்டது. இது தொண்டமானாறில் இருந்து படிப்படியாக அழிக்கப்பட்டமையால் இது உள்ள இடம் மிகவும் குறுகியதாகிவிட்டது.

குடாநாட்டில் வடமராட்சி கடனீரேரிப் பகுதியை தவிர, சேற்றுப் பகுதியான

சண்டிக்குளம், கிளாலி, கேரதீவு, மண்டைதீவு, ஆனையிறவுக் கடனீரேரிப் பகுதிகளிலும் இக்காடுகள் கணிசமான அளவு காணப்படுகின்றன. நாவாந்துறை, அராவி, பொன்னாலைப் பகுதிகளில் அங்கொன்றும் இங்கொன்றுமாக சில மரங்கள் கண்டற் சூழல் இப்பகுதியிலும் இருந்த தென்பதையூபகப் படுத்துகின்றன.

இக்காடுகள் களப்பு எனப்படுகின்றது. இங்கு இச் சூழலுக்கே உரித்தான கண்ணா அவிசீனியா, மரங்கள் அதிகளவில் காணப்படுவதால் கண்ணா காடுகள் எனவும் கண்டல் மரங்கள் (இனரசோ போரா) பெரும் எண்ணிக்கையில் காணப்படுவதால் கண்டற் காடுகள் எனவும் அழைக்கப்படுகின்றன.

துரதிஷ்டவசமாக இக்களப்புக் காடுகளின் முக்கியத்துவம் இன்னமும் எம் மக்களால் உணரப்படவில்லை. மனிதன் தனது உடனடித் தேவையைப் பூர்த்தி செய்வதை மட்டும் கருத்திற் கொண்டு எதிர்காலத்தில் பெரும் பயன் தர வேண்டிய இவ்வினத்தாவரங்களை விறகுத் தேவைக்காகவும் குடியேற்றத் திட்டங்களுக்கான சதுப்பு நிலமீட்பு எனும் பெயரிலும் வெட்டி அழிக்கப்படுவது மனவருத்தத்திற்கு உரியது.

உதாரணமாக நாவாந்துறையில் உள்ள கண்ணாபுரம் எனும் கிராமம் முன்னர் கண்ணாத் தாவரங்கள் நிறைந்த பகுதியாகவும் அதிகளவு வெள்ளை இறால் பிடிக்கப்படும் இடமாகவும் காணப்பட்டது. ஆனால் கண்ணா மரங்கள் அழிக்கப்பட்டு குடியிருப்புக்களை உருவாக்கிய பின்னர் இவ்விறால்கள் அருகிப்போய்விட்டன.

கால் பதித்தால் இடுப்பிற்கும் மேலாகவே புதையக்கூடிய சதுப்புநிலத் தரையில்

வவசாயச்சீறப்படிதழ்

தொடர்ச்சியாக நீர் தேங்கும் சூழலில் இத் தாவரங்கள் காணப்படுவது இயற்கையை நேசிக்கும் எவருக்கும் கண்கொள்ளாக் காட்சியாகும்.

இத்தாவரங்கள் தமது வாழிடத்திற்கே உரித்தான அநேக சிறப்பியல்புகளை கொண்டுள்ளன. சேற்று மணலில் சரிந்து போகாதிருப்பதற்காகத் தாங்கும் வேர்களையும் மிண்டி வேர்களையும் உருவாக்குகின்றன. தரையில் தொடர்ச்சியாக நீர் தேங்குவதால் சுவாசித்தலில் உள்ள இடையூறை நிவர்த்திப்பதற்காக தரைக்கு மேலாகக் குத்திட்டு நிற்கும் மூச்சுவேர்களை தோற்றுவிக்கின்றன இங்கேதான் தாய்த் தாவரத்தின் பழங்கள் இருக்கும்போதே வித்துக்கள் முளைத்து மகட் தாவரங்களை தோற்றுவிக்கும் சீவச முறை முளைத்தல் என்னும் தோற்றப்பாடும் நிகழ்கின்றது. தனது வாழிடத்தில் தனக்கு ஏற்படும் இடையூறுகளை வெற்றிகரமாக சமாளிக்கும் இத் தாவரங்களால் மணிதனை மட்டும் சமாளிக்க இயலவில்லை.

இந்தியாவில் தமிழ் நாட்டில் "பிச்சா வரம்" எனும் இடத்தில் உள்ள இதுபோன்ற கண்டற்காடுகள் எம் ஜி ஆரின் ஆட்சிக்காலத்தில் சுற்றுலாக் கேந்திரமாக மாற்றப்பட்டது. இக்காடுகளிலேயே எம். ஜி. ஆரின் இதயக்கனி திரைப்படத்தின் முக்கிய காட்சிகள் படமாக்கப்பட்டன. படகுகள் ஒன்றை யொன்று துரத்தும் சண்டைக் காட்சி படமாக்கப்பட்டது. இப்படம் பட்டி தொட்டிகளில் எல்லாம் திரையிடப்பட்ட பின்பே இப்பகுதி பிரபல்யம் பெறத் தொடங்கியது தற்போது வெளிநாட்டுக் காரர்களினால் இது அந்நிய செலாவணியை ஈட்டித்தரும் நிலையமாக மாறியுள்ளது.

இத்தாவரங்களில் காணப்படும் தாங்கு வேர்களினதும் மிண்டி வேர்களினதும் சுவாச வேர்களினதும் இடைப்பகுதி சிறு கடல் உயிரினங்கள் ஒளிந்து வாழச் சிறப்பான அமைவிடமாகும் இந்தச் சிறு உயிரினங்களை உண்ண வரும் பறவை இனங்கள் பாதுகாப்பாக வாழவும் ஏற்ற இடமாக இப்பகுதி இருப்பதால் அவை இங்கேயே தங்குகின்றன. வேறுநாடுகளில் இருந்து வருடத்தில் சில குறிப்பிட்ட மாதங்களில் இக்காடுகளை நோக்கி பெருவாரியான சைபீரியன் தாராக்கள் போன்ற பறவையினங்கள் படையெடுத்து வந்தமையை இப்பகுதி மக்கள் இன்று வாஞ்சையுடன் நினைவு கூருகின்றனர் இப்பறவையினங்கள் கூடத் தமது சுற்றுலாத் தலங்களை மாற்றாமல விற்கு இப்பகுதி பாதிக்கப்பட்டுள்ளது. கடல் வாழ் உயிரினங்களுக்குரிய போசனையை வழங்குவதிலும் இக்காடுகள் பங்கேற்கின்றன. இங்கு வாழும் பறவைகளின் எச்சங்களும் முதிர்ந்த தாவரக் கழிவுகளும் நீருடன் கலந்து நுண்ணங்கிகள் பெருக வாய்ப்பளிக்கின்றன. இந் நுண்ணுயிர்கள் சிறிய கடலுயிர்களுக்கு உணவாகின்றன. ஆழக்கடலில் இருந்துவரும் இறாற் குடும்பிகள் இத்தாவரச் சூழலில் தமது காளைப் பருவத்தை ஒளித்து வளர்ந்து கழிக்கின்றன. நிலவாழ், நீர்வாழ் ஈருடகவாழ் உயிரினங்கள் ஒரே இடத்தில் தங்கி வாழக் கூடியதும் உயிர்ச் சூழலை இத்தாவரச் சூழல் வழங்குகின்றது.

ஆர்ப்பரித்தெழும் கடல் அலைகளினால் எம் வளம்மிக்க மண் கடலினுள் அரித்தெடுத்துச் செல்லப்படுவதனையும் இக்களப்புக் காடுகள் தானே தடுத்து நிறுத்துகின்றன.

இவ்வாறு இயற்கைக்குப் பல்வேறு வழிகளில் இக் களப்புக் காடுகள் உதவுவதோடு



ஆதாரம்

மனிதனின் தேவைகளையும் பூர்த்தி செய்கின்றன.

உறுதியானதும் பூச்சிகளின் தாக்கத்தை எதிர்க்கக் கூடியதுமான இம் மரங்களில் இருந்து தீராந்தி மரங்கள், மீன்பிடிக்கம்புகள், வளையங்கள், கப்பல் கட்டும் பலகைகள், உறுதியான கைப்பிடிகள் போன்றவை தயாரிக்கப்படுகின்றன.

இரைசோபோரா இனத்தின் பட்டையும் அதன் வேறுசில பகுதிகளையும் அவித்து சாறு எடுக்கப்படும். இதுவே வலைச் சாயமாகும். இச் சாயத்தில் வலைகள் தோய்த்து பாவித்தால் வலைகள் உக்காமல் நீண்டகாலம் இருக்கும்.

புறாகைரா இனம் காயங்களிற்குரிய மூலிகையாகவும் அவிசீனியாவின் இலைகள் பசுந்தாட் பசளைகளாகவும் பயன்படுத்தக் கூடியவை.

பறவைகளின் இயற்கையான சரணாலயமாகப் பாவிக்கப்படக் கூடிய இத்தாவ

ரப் பிரதேசம் உயிரியல் மாணவர்களின் ஆய்வு கூடமாகவும் அமைகின்றது.

உலக நாடுகள் பலவும் இத்தகைய காடுகளின் முக்கியத்துவங்களை அறிந்து ஆராய்ச்சிகளை மேற்கொண்டு வருவதுடன் பெறுபேறுகளை நூல்களாக வெளிக்கொணர்ந்தும் இதன் அபிவிருத்திக்காக நிதி ஒதுக்கீடுகளைச் செய்தும் வருகின்றன. இந்நூல் அந்நிய மொழியில் அமைந்ததாலும் மக்களுக்கு இதன் பயன்பாடுகள் தெரியப்படுத்தப் பட்டாமையாலும் விற்றகுத்தேவைக்காகவும் குடியிருப்புக்களை ஏற்படுத்தவும் இக் காடுகள் வெட்டப்படுகின்றன.

இக்களப்புக் காடுகளைக் கொண்ட பிரதேசங்கள் தேவையற்ற பகுதிகளாகவோ அல்லது விலக்கப்பட்ட பகுதிகளாகவோ அல்லது சிறிதளவாக உதவும் பகுதிகளாகவோ கொள்ளக் கூடாது இவை இயற்கை எமக்களித்த மிகவும்வளம் நிறைந்த விலை மதிக்கமுடியாத பிரதேசமாகும். □□

யரம்

தச்சனுக்கோ அது ஒரு மேசை
மீனவனுக்கோ நீரைக் கடக்கும் படகு.
உழவனுக்கோ மாடு பூட்டும் நுகத்தடி
சமைப்பவர்க்கோ அடுப்பெரிக்க விறகு
ஆயனுக்கோ கால்நடைத் தீவணம்
வேளாளனுக்கோ மண் அரிப்பைத் தடுக்கும் கருவி,
சிறுவர்களுக்கோ அணி ல்களோடும் பறவைகளோடும் விளையாடும் இடம்
வழிப்போக்கனுக்கோ களைப்பாறுமிடம்
யானை கட்டும் குரங்கு கட்டும் அது உறைவிடம்
மாந்தர் இனத்துக்கோ கதிரவனின் கடுமையைக் குறைக்கும் பசங்கூரை.
நம் மண்ணுலகுக்கு அது நுரையீரல்
உயிர்வளி உருவாக்கும் தொழிற்சாலை
எனவே,
வாழ்வின் உயிர் மூச்சே மரம்தான்!

நன்றி: துளிர்

ஷவசாயச்சீர்ப்படிதழ்

முழுநிலவின் வெண் ணொளி கண்ணுக்கெட்டிய தூரம் வரை வியாபித் திருந்தது. நீண்டு விரிந் திருந்த வயல் வெளியெங் கும் வெறுமை.

பூவரசம் மரங்கள் சுமந்து நின்ற துலாக்கள் பயம் காட்டின. எல்லை யோரத்தில் விழி இமைக் காது காவல் காக்கும் இளம் போராளிகள் போல தூரத் தில் பனை மரங்கள் இருள் மதில் கட்டியிருந்தன.

அறுவடை முடிந் திருந்த வயல்கள் பொன் னையாவுக்கு ஏக்கத்தினை ஏற்படுத்தியிருந்தன. நெல் அறுவடை முடிந்த பின்னர் இந்த வயல்களை ஏன் இப்படி வெறுமையாக விட் டிருக்கின்றார்கள்?

ஒரு சிவர்தான் மீண்டும் ஏதாவது பயிர் செய்ய முனைந்திருந்தனர் ஏனையோர் மதகுகளில் குந்தி யிருந்து வம்பு பேசத் தொடங்கியிருக்க வேண் டும். வெகு காலத்திற்கு முன்னர் தமிழர் பிரச் சனையைத் தீர்க்க இந்தியா வருமா வராதா என்று கதைத்தார்கள். இப் போது...

மாரி காலத்தில் சள சளத்து ஓடும் னழுக்கியாறு இப்போ மடிவற்றிப்போய் இருந்தது. அதன் செழிப் பும், நளினமும், கனிவும் காணாமற் போயிருந்தன.

ஆற்றுக்கு அப்பால் வயல் வெளிகளைத் தாண்டி பனைகளுக்கு மத்தியில் புதிதாய் முளைத்திருந்த பொன்னையாவின் சிறு குடிலில் குப்பி விளக் கொன்று துடித்துக் கொண் டிருந்தது.

சொந்த இடத்தை விட்டு இடம் பெயர்ந்து

வந்தது ஒரு கனவு போல தான் நடந்தது. வாழ்வு தந்த தோட்டம், ஆறுதல் தரும் சொந்த வீடு எல்லா வற்றையும் விட்டுவிட்டு ஓடி வந்து-இந்த புனை வளவுக் குள் குடி புகுந்தாயிற்று.

அகப்பட்டதைக் கொண்டு கொட்டில் போட்டு நான்கு பிள்ளை களும் அவனும் மனைவி யுமாக புதிய வாழ்க்கையை எதிர் கொள்ளத் தயார் ஆனார்கள்.

கையில் இருந்த எச்ச சொச்சங்கள் சில மாதங் கள் கஞ்சிக்கு வழி சொன்



எதிர்கொள்ளல்

இறுவையூர் சிதம்பர திருச்செந்திநாதன்



ஆதாரம்

னை. மண் வெட்டி பிடித்துப் பிடித்து கன்றிச் சிவந்து காய்ந்த கைகள் உழைப்பினைத் தேடிப் பரபரத்தன.

எனினும் குடியிருக்கத்தான் நிலம் கிடைத்தது. கொத்திப் புரட்டி பயிர் செய்ய நிலம்?

சொந்தக் கிராமங்களை விட்டு இடம்பெயர்ந்தவர்கள் நிவாரணங்களை மட்டும் நம்பிக்கொண்டிருக்கையில் பொன்னையா மட்டும் மாதம் எத்தனை தடவை நிவாரணம் கிடைக்கும் என்று அலையாமல் பயிர் செய்ய நிலம் தேடினான்.

இராணுவத்தால் ஆக் கிரமிக்கப்பட்ட பிரதேசங்கள் போல பற்றைக் காடுகள் மண்டிக்கிடந்த எத்தனையோ வளவுகள் வளவுக்காரர்களின் பெருமை மிகு மனங்களால் யாருக்கும் பயன்படாமல் கிடந்தது போலவே பொன்னையாவுக்கும் பயன்படவில்லை.

பொன்னையா நிலம் கேட்ட பின்னரே தாங்களும் தோட்டம் செய்யப் போவதாக பாவனை பண்

ணிக் கொண்டு ஆள்வைத்து வளவுகளை துப்பரவு செய்யத் தொடங்கினார்கள் பலர்.

□ □ □

பொன்னையா தலை நிமிர்ந்து வானத்தைப் பார்த்தான் அழகு மயமான வானத்தில் நட்சத்திரங்கள் புண்கைத்தன.

வயல் வெளிக் கூடாக சண்டிலிப்பாய் சந்திக்கு வளைந்து வளைந்து செல்லும் பாதைண்டாக மாட்டு வண்டில் ஒன்று சென்று கொண்டிருந்தது.

இனிமை மிகு அந்த நள்ளிரவில் அந்த வண்டில் மாடுகளில் இருந்து பிறந்த நாதம் செவிக்கு இதமாக இருந்தது.

வழுக்கியாற்றோடு தொட்டுக்கொண்டு சென்ற அந்த வயந்துண்டு இப்போது பொன்னையாவை வா-வா வென்று அழைப்பது போல இருந்தது.

□ □ □

எத்தனையோ கஸ்டங்களுக்கு மத்தியில் கணபதிப் பிள்ளையிடம் இருந்து அந்த வயலை தற்காலிகமாக பயிர் செய்கை செய்ய ஒப்புதல் பெற்றான்.

அடுத்த வயல் விதைப் புக்கு முன்னர் காணியை

அவரிடம் மீண்டும் ஒப்படைக்க வேண்டும் என்பதற்கும் சம்மதம் தெரிவிக்கப்பட்டது.

அந்தப் பக்கத்தில் வயல் செய்யும் அனேகமானோர் போலவே கணபதிப்பிள்ளையும் வசதியானவர்தான்.

தங்களது பாரம்பரியக் காணிகளில் உரிமையை நிலை நாட்ட மட்டும் வயல் செய்து கொண்டு ஏனைய காலங்களில் எதைப் பற்றியும் அக்கறை காட்டாமல் ‘‘சிங்கள அரசாங்கம் ஒண்டையும் அனுப்பாட்டி இஞ்சை உள்ளவை என்ன செய்யிறது.’’ என்று தங்களுக்குள் கதைத்து காலம் கழிப்பார்கள்.

பொருளாதாரத் தடைவந்து என்ன பொருட்கள் தடைப்பட்டு என்ன அவர்களில் பலர் மாறவில்லை.

யாருடைய நல்ல காலமோ கணபதிப்பிள்ளை பெரிய மனதுடன் தற்காலிகமாக தனது காணியை பயிர் செய்யக் கொடுத்தார்.

அக்கம் பக்கத்து வயல் காரர்கள் கணபதிப்பிள்ளையை விரோதமாகவும்

வெவசாயச்சிறப்புதழ்

பொன்னையாவை வினோதமாகவும் பார்த்துக் கொண்டார்கள்.

□ □ □

பின்னர்தான் புரிந்தது மழையை மட்டும் நம்பியிருக்கும் கணபதிப்பிள்ளையின் வயலில் ஏனைய வயல்களைப்போல கிணறு இல்லை.

உற்சாகத்துடன் எழுந்த மனம் வெடித்து சிதறும் நிலை அடைந்தது. மனம் பரபரக்க அந்த வயலை சுற்றி சுற்றிப் பல தடவை நடந்தான். பயிர் செய்வதாயின் தண்ணீருக்கு எங்கே போவது?

அக்கம் பக்கத்து வயல்களில் கிணறுகள் இருக்கின்றன. அவற்றில் தண்ணீரும் உண்டு ஆனால் கிடைக்குமா?

நிலமே தர மறுத்தவர்கள் தண்ணீர் தருவார்களா? ஆண்டாண்டு காலமாக அன்னியரிடம் மொத்தமாக அடிமைகளாக வாழ்ந்து கொண்டு தங்கள் தங்கள் வளவுகளை சுதந்திரக் கோட்டைகளாகக் கருதி பக்கத்து வளவுக் காரரின் நிழல்கூட பட விடாதவர்

கள் எப்படி உதவி செய்வார்கள்?

“இப்படியே இரும்பால் என்னப்பா செய்யிறது” என்று இயலாமையுடன் கேட்கும் மணவியை அவன் சோகம் ததும்பும் விழிகளுடன் பார்த்தான் அடுத்த வேளைக்கு என்ன செய்வது என்று தெரியாத நிலையில் அவன் என்ன செய்வான்.

பதில் சொல்ல வார்த்தைகள் வரவில்லை. அவளுக்கு எதைச் சொல்வது? எப்படிச் சொல்லுவது? என்றாலும் நம்பிக்கை இழக்கவில்லை. ஒன்றுக்கும் வழியில்லாவிட்டால் விறகாவது கட்டி இழுக்கலாம் தான்.

அவனுக்குத் தெரியும் உள்ள எல்லாவற்றையும் விட அவன் நம்பும் மண் அவனைக் கைவிடாது.

எத்தனையோ தலைமுறையாக தன்னகத்தே வாழ்பவர்களை வாழவைத்து வரும் மண் ஒரு போதும் கைவிடாது என அவன் மனம் சொன்னது.

புழுதி மணலில் விளை யாடிய பிள்ளைகளைப்

பார்த்தான். நாளை இந்தப் பிள்ளைகளுக்கும் இந்த மண்தான் எல்லாமே.

அந்நிய தேசங்களுக்குச் சென்றவர்களுக்கு அந்த மண் உதவலாம். ஆனால் இந்த மண்ணில் இருப்பவர்களுக்கு இந்த மண்ணை விட்டால் வேறு என்னவழி?

□ □ □

இருந்த இடத்தை விட்டுப் பொன்னையா எழுந்தான் வெற்றுடம்பு இரவுக் காற்றால் சற்று குளிர்ந்தது.

தான் பயிர் செய்ய உள்ள வயலையும் வெறுமையாய் வளைந்து வளைந்து சென்ற வழக்கி ஆற்றையும் பார்த்தான்.

வரம்பினை விட்டு வழக்கியாற்றில் இறங்கினான். சமனற்றுக் கிடந்த தரை கால்களை சித்திரவதை செய்தது.

மாரி காலத்தில் தண்ணீரால் போர்த்தியிருக்கும் ஆற்றுக்கு இப்போது என்ன நடந்தது.

“ஆறே ஏன் வறண்டு போனாய் - நீ மீண்டும் வரம்பை அரித்துக் கொண்டு பாயத் தொடங்கினால் நான் பயிர் செய்ய



ஆதாரம்

லாமே என்று மனத்திற்குள் கேட்டான்.

அடி வானத்தில் மின்னல் ஒன்று ஓடி மறைந்தது. பொன்னையாவின் மனத்திலும் ஒரு எண்ணம்!

விரைவாக வீட்டுக்குப் போனான். பிள்ளைகள் ஆழ்ந்த நித்திரையில் இருக்க மனைவி குப்பி விளக்கில் கிழிந்த சேலையைத் தைத்துக் கொண்டிருந்தாள்.

“என்னப்பா...” என்றாள் அவள்.

“ஓண்டுமில்லை”

“இந்த நேரத்தில் அங்கை என்ன செய்யிறாய்” என்று கேள்வியைத் தொடங்கினாள்.

“ஓண்டுமில்லை. ஒரு சின்ன அலுவல்” என்றபடி கொட்டில் கரையோரம் கிடந்த மண் வெட்டியைத் தூக்கிக் கொண்டு நடந்தான்.

நிமிர்ந்து வானத்தைப் பார்த்துவிட்டு வழக்கியாற்றின் ஒரு இடத்தை வெட்டத் தொடங்கினான்.

உழப்பலாத பூமியில் விதைப்பது புராதன வேளாண்மை என நோக்கப்பட்டாலும், இப்பொழுது இம்முறை நாடெங்கிலும் பல சோதனைச் சாலைகளிலும் வேளாண்மை ஆய்வு மையங்களிலும் மிக எளிதான, உபயோகமான, சரீபத்திய முறையாகக் காட்டப்படுகிறது.

நன்றி: ஒற்றை வைக்கோல் புரட்சி

உடலில் வியர்வை கசியத் தொடங்கியது. வானத்து நட்சத்திரங்கள் போல அந்த வியர்வைத் துளிகள் பூக்கத் தொடங்கின. நிலவொளியில் அவை முத்துக்களாக பிரகாசித்தன.

அமைதி கொலுவிருந்த அந்த இரவில் அவன்வழுக்கியாற்றினை வெட்டும் சத்தம் மாத்திரம் சீரான தாளையத்துடன் கேட்டது.

இதுவரை காலமும் நெஞ்சை அழுத்திக் கொண்டிருந்த பாரம் இலேசாகி வருவதைப் போன்ற உணர்வு பொன்னையாவுக்கு ஏற்பட்டது.

வெட்டி வெட்டி மண்ணை அள்ளிப் போட்டுக் கொண்டு இருக்கும் போது வெட்டும் சத்தத்தில் வித்தியாசம் ஏற்படுவதையும், கால்களுக்கு இடையில் அகப்படும் மண்ணில் ஈரக் கசிவு உண்டாவதையும் கண்டான். அவன் கண்களில் கண்ணீர் முளை விட்டது.

நிலவு அடிவானத்திற்கு சரிந்திருந்தது. புன்னகைத்திருந்த நட்சத்திரங்கள் கரைந்து போய் இருந்தன.

காலை புலரும் ஆரவாரங்களை பறவைகள் மெருகூட்டின. இலேசாக குங்குமம் சிந்தினாற்போல் வானத்தின் கிழக்குக் கோடி இருந்த அதேவேளையில் பொன்னையா களைத்திருந்தான்.

மனம் வெகு உற்சாகமாக இருந்தது. எதிர்பார்த்ததைப் போல அவன் வெட்டிய அந்தக் குழியில் தண்ணீர் எட்டிப்பார்த்தது. இன்னும் சற்று ஆழமாக் கினால் போதும். அவன் பயிர் செய்யப் போகும் நிலத்திற்கு இந்தத் தண்ணீர் பெரிதும் உதவி செய்யும்.

குடிசைப்பக்கம் இருந்து அவன் மனைவி கையில் சிறு கேற்றிலோடு வந்து கொண்டிருந்தாள். இரவு நடந்ததை அவள் உணர்ந்திருக்க வேண்டும்.

ஷவசாயச்சீருப்பதழ்

நாம் ● மாட்டுரம்
அறியவேண்டியது ● பெறுமதி மிக்கது.

ஒரு மாடு வருடம் ஒன்றுக்கு சராசரி 3500 கிலோ எரு தருகின்றது என கணிப்பீடுகள் கூறுகின்றன. இதில் 14 கிலோ நைதரசன் 7 கிலோ பொசுபரசு 3.5 கிலோ பொட்டாஸ் அடங்கியுள்ளது! இது உண்மைதான்.

ஒரு மாட்டில் இருந்து ஒரு வருடத்தில் நாம் பெறக்கூடிய பயிர் போசனைப் பெறுமானத்தை அட்டவணையில் பார்க்கவும்.

- மேற்படி மூன்று போசனைகளையும் தவிர, பயிருக்குத் தேவையான பல நுண் ஊட்டச்சத்துக்களும் அடங்கியுள்ளன.
- மாட்டெரு மண்ணில் நீண்டகாலம் தங்கி இருந்து பயிருக்கு பயன்படக் கூடியது.
- பயிர் செழித்து வளர்வதற்கு உகந்த மக்கினை தருகின்றது
- மண்ணின் அமைப்பை விரும்பக்கூடியதாக மாற்றுகின்றது.

எமது தேசத்தின் உழைப்பினை மீத மாக்குகின்றது.

வன்னிப் பிரதேசத்தில் ஏறக் குறைய இரண்டு இலட்சம் மாடுகள் உள்ளன. இவற்றின் எரு 200 மில்லியன் ரூபா பெறுமதியானது என்பதனை தெரிந்து கொள் வீர்களா?

இந்த எருவை:

1. எருவாக பயன்படுத்தலாம்.
2. கூட்டெரு தயாரித்து பயன்படுத்தலாம்.
3. மாடுகளை வயலிலேயே பட்டி அடைக்கலாம்.
4. பச்சை சாணமாக பயிருக்கு கரைத்து விடலாம்.
5. உயிரியல் வாயுதயாரித்து வலுவும் எருவும் பெறலாம்.

செயற்கை உரத்துக்காக ஏங்காமல் இயற்கை உரத்தை பயன்படுத்துவோம் பயனடைவோம்.

பயிர் போசனை	பெறுமானம்	ஏறத்தாள சமமான அசேதன உர அளவு	கிலோ விலையில்-	பெறுமதி
நைதரசன்	14 கிலோ	70 கிலோ அமோனியம் சல்பேற்	10-00	700-00
பொசுபரசு	7 கிலோ	16 கிலோ அடர் சுப்ப பொசுபேற்	15-00	240-00
பொட்டாஸ்	3.5 கிலோ	7 கிலோ மியூறியேற் ஒவ்பொட்டாஸ்	15-00	105-00
மொத்தம்				1045-00



ஆதாரம்

குறுக்கெழுத்துப் போட்டி இலக்கம் 3 முடிவுகள்

1	ப	த	னீ	ர்	2	கு
3	ர	தே	யி	லை		
4	எ	ண்	ணை	ய்	ன்	
5	று				அ	
8	ம்	மு	ப	மோ	ர்	
6	4	பா	ல்	க்		
7	கொ	க	ப	ச	ளை	
11	ஓ	டி	ய	ல்	யா	

பரிசுக்குரியவர்கள் :-

- 1) ஆ. மேரிஸ்ரெலா
564, 7ம் பூனிற்,
இராமநாதபுரம்,
கிளிநொச்சி.
- 2) செல்வி கா. ஜெயந்தி
முத்துவினாயகர் புரம்,
2ம் கண்டம்,
முத்து ஐயன் கட்டு.
- 3) கா. சிவகுமார்
594, இராமநாதபுரம்,
கிளிநொச்சி.

பரிசு பெற்றவர்களுக்குரிய பரிசுகள் விரைவில் அனுப்பி வைக்கப்படும்.

முதலாவது குறுக்கெழுத்துப் போட்டி யிலிருந்து தமது உள்ளூர் உற்பத்திப் பொருட்களை குறுக்கெழுத்துப் போட்டியில் வெற்றி பெறுபவர்களுக்கு பரிசுகளாக பின்வரும் நிறுவனங்கள் தொடர்ந்து வழங்கி வருகின்றன.

● மில்கவைற் தொழிலகம் யாழ்ப்பாணம்.

● அண்ணா தொழிலகம் இனுவில்.

● ரேஸ்ட் லைன் இன்டஸ்றீஸ் (பி)லிமிட் யாழ்ப்பாணம்.

வவசாயச்சீறப்பதழ்

குறுக்கெழுத்துப் போட்டி இல 5

1			8
2			3
		9	
	4		
			10
5	11		6
12			13
7			

● இக் குறுக்கெழுத்துப் போட்டியில் சகலரும் வயதெல்லையின்றிக் கலந்து கொள்ளலாம்

“ஆதாரம்”

முதன்மைச் செயலகம்
தமிழீழ பொருண்மிய
மேம்பாட்டுக் கழகம்
தாவடி,
யாழ்ப்பாணம்.

என்ற முகவரிக்கு தபால் மூலம் அனுப்பிவைக்கவும். தபால் உறையின் இடதுபக்க மூலையில் “குறுக்கெழுத்துப் போட்டி இல 5” எனக் குறிப்பிடவும்.

● முடிவுத் திகதி:- 31-12-1993

● சரியான விடை எழுதும் மூவருக்கு பரிசில்கள் வழங்கப்படும்.

இடமிருந்து வலம்

1. விவசாயியின் தேயுள் மண்ணுக்கு வளம் சேர்க்கும் இதில் துப்பும் உண்டு.
2. இதனை அனுசரிப்பவர்கள் உண்டு வாழ்வார்கள், மற்றெல்லோரும் தொழுது சின் செல்வர்.
3. விவசாயிக்கு துணையானது. உழவு இயந்திரம் இல்லாவிட்டால் என்ன? நான் இருக்கிறேன் என்று சொல்லுகிறது இது.
4. நமது பிரதேசத்தில் உள்ள சிறுதானிய வகைகளில் ஒன்று.
5. உடலில் குத்து ஊசிகள் நிறைய உண்டு வரண்ட இடங்களில் காணப்படும் மேலை நாடுகளில் சுவையான உணவாகப் பாவிக்கப்படுகிறது. எமது பகுதிகளிலும் பாவிக்கலாம்.
6. அரசாங்கம் சிலவகைப் பொருட்களுக்கு மாணியம் கொடுக்கும். அதே போல் சிலவகைப் பொருட்களுக்கு இதனை வீதிகும். இங்கு அது இடம்மாறியுள்ளது.
7. சகல பயிர்களுக்கும் இது அவசியமானதாகும்.



ஆதாரம்

மேலிருந்து கீழ்

1. தமிழீழ பொருண்மீய மேம்பாட்டுக் கழகம் சூழல் பாதுகாப்புக்காக மேற்கொள்ளும் மர நடுகையில் இது முக்கியமானது. வரண்ட இடத்திலும் வளரக் கூடியது.
2. மானாவாரியாக மேட்டு நிலச் செய்கையிலும் விளைச்சலைத் தரும் பயிர் இது வன்னிப்பகுதியில் கூடுதலாக உற்பத்தி செய்யப்படுகிறது.
3. மழையைக் கண்டதும் மலரும் செயற்கையாக தகுந்த சூழ்நிலையை ஏற்படுத்தி வளர்க்க முடியும் சுவையான உணவு தயாரிக்கக் கூடிய புரதச்சத்துள்ள பொருள். த. பொ. மே கழகத்தின் மாதிரி வளர்ப்பில் உள்ளது.
8. தென்னையில் மட்டுமல்ல பனையிலும் உள்ளது.
9. இதன் காயிலும், பழத்திலும் சுவையான கறிகள் தயாரிக்கலாம். இதன் பழம் ஜாம் உற்பத்திக்கு தமிழீழத்தில் பயன்படுகின்றது. உயிர்ச்சத்து ரிக்கது.
10. பருப்புக்கு பதிலாய் பயன்படுத்தலாம். த. பொ. மே. கழகத்தின் ஊக்குவிப்பு முன்மாதிரி ஆய்வில் உள்ளது.
11. அளவில் சிறியது காரம் பெரியது இங்கு குழம்பியுள்ளது.
12. பறவைகளின் வாழ்விடம் இங்கு தலைகீழாய் உள்ளது.
13. சிறைக்கு எதிரானது இங்கு கீழ்மேலாய் உள்ளது. □□

மரங்கள் பேசினால்

இளங்கோதாசன்

நான் உங்கள் நண்பன்
நானிலம் முழுவதும் வாழ்பவன்
கானல் நிலைமாற்றி
கனிசோலை குளிரூட்டி
வாழும் மாந்தர்க்கு வளந்தருபவன்.

என்னில்ப் பயன்தான் என்ன இல்லை?
அடிவேர் தொடங்கி நுனித்தளிர் வரை
மண்ணில் மாந்தர்க்குப் பணி செய்பவன்.
கன்னல் சாரம் கனிச்சுவையும்
மின்னல் மழை தாங்க மரம் ஓலையும்
இன்னல் நீங்கி பலர் உழைப்பானேன்

மானம் மறைக்க உடையாய்
மருந்தாகி பல உயிர் காப்பேன்.

என்னை வெட்டினால் விறகாவேன்
இன்னும் இருந்தால் பலனாவேன்
மன்னர், தொடங்கி மானிலத்தார் வரை
என்னைத் தள்ளி என்றாவது வாழ்ந்
- தனரோ?
இன்னும் பணிசெய்ய என்னை நடுங்கள்
நறுஞ்சோலை தனிமரமாய் நிற்பேன்
சின்னஞ்சிறுவர் புன்னகையாய் பூக்கள்
எந்தன் விருந்தாய் கனியும் தருவேன்

ஷவசாயச்சீருப்புதழ்

“நூற்றுக்கும் அதிகமான பூச்சி வகைகளையும் உண்ணிகளையும் விலங்குப்புழுக்களையும் கட்டுப் படுத்தும் திறன் வேப்பம் விளை பொருட்களுக்கு உண்டு”

இசியாவில் அரிசி உற்பத்தியில் 43 சதவீதம் பீடைகளால் அழிக்கப்படுவதாக கணிக்கப்பட்டுள்ளது அவற்றைக் கொல்ல நச்சுத் தன்மை உடைய தாவரங்கள் மற்றும் மருந்து மூலிகைகள் என்பனவற்றுள் பலவும் பீடை கொல்லிகளாகப் பயன்பட முடியும் எனவும் தற்போது கண்டறியப்பட்டுள்ளது.

இந்திய, பாகிஸ்தானிய விவசாயிகள் தானியங்களை

சேமித்து வைக்கும் மண்பானைகளை செய்யும் போது களிமண்ணுடன் வேப்பிலைத் துவையலையும் கலந்து இப்பானைகளை செய்வது வழக்கம். இதன்மூலம் தானியங்களை பூச்சித் தாக்கத்தில் இருந்து பாதுகாக்க முடியும் என நம்பப்படுகிறது.

100 கிலோகிராம் தானியத்துடன் 2 தொடக்கம் 5 கிலோகிராம் உலர்ந்த வேப்பிலைகளை கலப்பதன் மூலம் சேமிப்புத் தானியத்தை பீடைகளின் தாக்க

கத்திலிருந்து பாதுகாக்கும் முறையும் இருந்து வருகின்றது. எமது பிரதேசத்தில் நெரச்சி இலையும் வேப்பிலைக்கு பதிலாக பயன்படுத்தப்படுவதுண்டு.

50-200 கிலோகிராம் அளவிலான வேப்பம் பண்ணாக்கு ஒரு ஏக்கரில் வளரும் பயிருக்கு பீடைகளிலிருந்து பாதுகாப்பு அளிக்கக்கூடியது. நூற்றுக்கும் அதிகமான பூச்சிவகைகளையும், உண்ணிகளையும் விலங்குப் புழுக்களையும் கட்டுப்படுத்தும் திறன் வேப்பம் விளை பொருள்களுக்கு உள்ளதாக கூறப்படுகின்றது.

வேம்பினால் கட்டுப்படுத்தக் கூடிய பீடைகளுக்காய்துளைப்பான்கள், அழுக்கணவன், சுபிலநிறத்தத்தி, கோவா இலைப்புழு கொலறாதோ உருளைக் கிழங்கு வண்டு, வெட்டுப்புழு, பாலைவன வெட்டுக்கிளி, மாமர வண்டு, பச்சை நிற நெல் தத்தி, இலைச் சுரங்கமாக்கி, இடம்பெயரும் வெட்டுக்கிளி, நெல்லுத்தண்டு துளைப்பான், வெண்முதுகு நெல் தத்தி, பழா, வெணா, உண்ணிகள் என்பன அடங்குகின்றன.

அதேசமயம், இதனால் வரை பெறப்பட்ட ஆய்வு

பீடை கொல்லிகள்

கலாநிதி. பா. சிவகடாட்சம்

000 33 000



ஆதாரம்

“காக்கை கொல்லி, பேரரத்தை, புங்கு, ஊமத்தை, கறிமஞ்சள், சீந்தில், சித்தரனில்லாப்புல் போன்ற பல தாவரங்கள் பீடைநாசினிகளாகும்”

கள் மூலம், மகரந்தச் சேர்க்கையை ஏற்படுத்த உதவும் குளவி, தேனீ, எறும்பு போன்ற நன்மை பயக்கும் பூச்சி வகைகளை, வேம்பு பாதிப்பதில்லை என்பதும் தெரியவந்துள்ளது.

வேப்பம் பருப்புகளைத் தண்ணீரில் பிழிந்தெடுத்தும் தூளாகவும், பயன்படுத்தலாம். இவ்வேலையில் வேப்பெண்ணை, வேப்பம் பிண்ணாக்கு என்பவற்றையும் பயன்படுத்த முடியும். இடித்த வேப்பம் கொட்டைகளை ஒரு துணியில் முடிந்து, ஒரு லீற்றருக்கு 25-30 கிராம் என்ற அளவில் தண்ணீரில் ஓர் இரவுக்கு ஊறவைக்கவேண்டும். இவ்வாறு பெறப்பட்ட ஊறலை கோவா இலையரிப்பு முக்கள், புடோல் வண்டுகள், மற்றும் தத்துக்கிளிகள், என்பவற்றை கட்டுப்படுத்த உபயோகிக்கலாம்.

நன்றாக இடித்த வேப்பம் விதைகளை (5 கிலோ கிராம்) ஒரு துணியில் முடிந்து, ஒரு வாளி தண்ணீருக்குள் 12 மணித்தியா

லங்கள் ஊறவைக்க வேண்டுமென்றும், இதன் பின்னர் துணியுடன் விதைகளை பிழிந்து ஊறலை எடுத்து, அதனுடன் சிறிது தண்ணீரில் கரைத்து, 10 கிராம் சவர்க்காரத்தை கலக்க வேண்டுமென்றும், இக்கலவையை 100 லீட்டர் நீரில் நன்றாகக் கலந்து பீடை கொல்லியாக பயன்படுத்தலாம் என்பதும் பிறிதொரு தயாரிப்பு முறை ஆகும்.

இத்தயாரிப்பு காய்துளைப்பானின் தாக்கத்தையும் பெரிதும் கட்டுப்படுத்துவதாகக் கண்டறியப்பட்டுள்ளது. ஏக்கருக்கு 200 லீற்றர் என்ற அளவில் இக்கரைசலைப் பயன்படுத்த வேண்டும். எனவே ஒரு ஏக்கருக்கு 10 கிலோ கிராம் வேப்பம் விதைகள் தேவைப்படுகின்றன. கடுமையான தாக்கம் உள்ள பயிர்களுக்கு சில நாட்கள் கழித்து, மற்றுமொரு முறை இக்கலவையை விற்றவேண்டுவது அவசியம்.

தேர்வாளம் வேர், புகையிலை, மிளகாய்த் தூள்என்

பவற்றின் கசாயங்கள் சேர்ந்த ஒரு கலவை பல வேறு பீடைகளையும் கட்டுப்படுத்துவதாக கண்டறியப்பட்டுள்ளது. காக்கை கொல்லி, பேரரத்தை, புங்கு, ஊமத்தை, கறிமஞ்சள், சீந்தில், சித்தரனில்லாப்புல், கருநொச்சி, சீமைக்கிழுவை, நாயுண்ணி போன்ற பல தாவரங்கள் பீடைநாசினிகளாகப்பயன்படக்கூடியனவாகும்.

தெற்கு மெக்கிகோவில் சீமைக்கிழுவை எலி மருந்து தயாரிக்கப் பயன்படுகின்றது. இம் மரத்தின் பட்டையும் இலைகளும் ஈரமான சோளம் மாவுடன் சேர்த்து அரைக்கப்பட்டு புளிக்க வைக்கப்படுகின்றது. இக்கலவை எலிகளை கொல்லும் மருந்தாகப் பயன்படுகின்றது.

இக்கலவையை உண்டா எலிகளின் மயிர்கள் நிமிர்ந்து நேராக நிற்குமென்றும் 4-5 நாட்களுள் எலிகள் ஊதல் அடைந்து இறந்துவிடும் என்றும் தெரிவிக்கப்படுகின்றது. □□

ஷவசாய்ச்சுறப்பதழ்

ழற்றத்து வேப்பமரம்.
பூவாய்ச் சொரிந்திருந்தது.
ஓவ்வொரு வினாடியும் மரத்
தில்... இருந்து பூக்கள்.
உதிர்ந்து சொண்டிருந்தன.
நான் போன யோது ஆச்சி

ஆச்சியின் மண்

அரவிந்தன்





ஆதாரம்

சொரிந்து கிடந்த பூக்களை பக்குவமாய் சேகரித்துக் கொண்டிருந்தாள்.

நான் வந்ததை ஆச்சி கவனிக்கவில்லை. தலை வாசல் திண்ணைக்குந்தில் அமர்ந்து கொண்டேன். சாணத்தால் மெழுகிய தரையும், தென்னோலைக் கூரையும், முற்றத்து வேப்ப நிழலும், வெய்யிற் காங்கைக்கு மிகவும் இதமாக விருந்தன. ஆச்சியின் வீட்டு வளவு சோலைதான். முல்லை, முசுட்டை, தூதுவளை, சிறு குறிஞ்சா, கற்பூரவள்ளி, முருங்கை என ஒரு புறம் செழித்துக் கிடக்கின்றன. அடிவளவில் இலுப்பை, நாவல், மாபலா, பனை, தென்னை மரங்கள்.

ஆச்சிக்கு எழுபது வயதிருக்கும் இந்த வயதிலும் சுறுசுறுப்பாக முற்றத்து வேப்பம் பூக்களைச் சேகரிக்கிறாள்!

வெய்யில்படும் முற்றத்தில் நான்கடி உயரமான பரண் ஒன்று கட்டப்பட்டிருந்தது. அதில் பனை ஓடியலும் அவித்த மிளகாயும் காய்ந்து கொண்டிருந்தன. சுண்டங்காய் தட்டி உப்பில் ஊறப் போட்டது. மொறமொறத்தபடி காய்

கிறது. நான் வருகின்ற வேளைகளில் பரணில் ஏதாவது காய்ந்து கொண்டே இருக்கும். உப்பில் அவித்த தேசிக்காய், கத்தரிக்காய் வற்றல், மரவள்ளி வற்றல், பெயர் தெரியாத வேறு ஏதேதோ

நான் திண்ணையில் அமர்ந்திருப்பதை ஆச்சி கவனித்து விட்டாள். சிரித்தபடி என்னை நோக்கி வந்து திண்ணைக்குந்தில் கையில் இருந்த பனையோலைப் பெட்டியை வைத்துவிட்டு, அமர்ந்து கொண்டாள். பனையோலைப் பெட்டிக்குள் பிடிசுமன்று விழுந்த பூக்கள் சிரித்தன.

“உங்களுக்கு வேற வேலையில்லையோ? எப்ப பாத்தாலும் ஏதாவது ஒரு வேலையைச் செய்து கொண்டு. இந்த வேப்பம் பூ சீசன் முடிஞ்சதோடே வேப்பங் கொட்டை பொறுக்குவியள், பிறகு இலுப்பை பழுத்து விழத் தொடங்கினா இலுப்பைக் கொட்டை பொறுக்குவியள்...”

“இன்னொண்டை விட்டுட்டாய் சிவா...” என்று ஆச்சி சிரித்தாள்.

“என்ன?”

“புளியம்பழம் உதிரத் தொடங்கியிருக்குது. உலுத்திறுக்கு ஆரையும் கூப்பிட வேணும்...”

நான் ஆச்சியை கவலையோடு பார்த்தேன்.

“ஆச்சி... ஏன் இங்க தனிய இருக்கிறியள். அம்மாதன்னோட வந்திருக்கச் சொல்லி எத்தனை முறை கேட்டிட்டா. ஆச்சி எங்க ளோடே வந்திரணை. சோறு போடமாட்டமா?”

ஆச்சி பரிவோடு என்னைப் பார்த்தாள்.

“பேரா...” என்று அன்போடு அழைத்தாள். ஆச்சியின் உள்ளம் நெகிழ்ந்தால் ‘பேரா’ என்பாள்.

“நல்லாய் பாப்பியள். ஆனா எனக்கு இந்த வீட்டையும் வளவையும் வீட்டிட்டு வர ஏலாது. என்ற குடும்பத்தை ஆளாக்கி வளத்துவிட்ட காணி. பிரயோசனங்கள். நான் எப்படி விட்டிட்டு வாறது? சிவா இண்டைக்கும் நான் ஆரிட்டையும் கையேந்தாம வாழறன் எண்டா அதுஇந்த வளவால்தான். நீங்கள் எல்லாரும் இங்கை என்னோடே வந்திருந்தாலும் நான் சாய்

வெசாய்சீர்ப்படிதழ்

பாடு போடுவன். இந்த வளவில் என்ன இல்லை யெண்டு சொல்லு... நாங்கள் அப்பிடித்தான் வாழ்ந்தம். ஒரு சாமானுக்கெண்டு வெளியில் போனது கிடையாது...

“சனம் படுற கஸ்டம் உங்களுக்கெங்கை தெரியப் போகுது. ஆச்சி...”

“கண்டறியாத கஸ்டம். பாரம்பரியமான சாப்பாடுகளை ஒதுக்கிப் போட்டு. கோதுமை மாவுக்கும் சீனிக்கும் அலைஞ்சால் கஸ்டம் வராமல் என்ன செய்யும்?”

ஆச்சிக்கு விதேசிய மனப்பாங்கு அறவே பிடிக்காது. தேநீரே அருந்தாத பிறவி. பனாட்டுத்துண்டோடு பழந்தண்ணி, ஊறுகாய் இட்டு மோர், தூதுவளை, கற்பூரவள்ளியோடு மல்லியிட்டுக் காய்ச்சிய குடிநீரைப் பனங்கட்டியோடு பருகுவதில் வெகு ஆர்வம்.

“ஆச்சி இண்டைக்கு என்ன கறி?”

“முருங்கையில் வறை..., வடகப் பொரியல், உறைப்புக்கு ரெண்டு உப்பு மிளகாய்... அவிச்ச முட்டை, பருப்பும் வச்சிருக்கிறன்.

வடகம் மிளகாய், தேங்காய் எண்ணை சரியான விலை?”

“ஆருக்கு தேங்காய் எண்ணெய் வேணும்? இலுப்பெண்ணை போன முறை விழுந்த இலுப்பங் கொட்டையில் ஆட்டினது. இன்னும் இருக்கு. அதில பொரிச்சன். ருசிக்கு ருசி.. ஆரோக்கியத்துக்கு ஆரோக்கியம்..” என்று ஆச்சி சிரிக்கிறாள்.

“ஆச்சி எங்கடை வீட்டில் சரியான நுளம்பு! நுளம்புத்திரி அம்மாவுக்கு ஒத்துக் கொள்ளுதில்லை. இஞ்சை நுளம்பில்லையோ? ஆச்சி தலையை ஆட்டினாள்!

“எங்கையாவது தண்ணி தேங்கி நிக்ருதோ பார்? சட்டி பானையைளைக்கூடமுத்தத்து மாமரத்துக்கு கீழ்தான் கழுவுறன். மரத்துக்கு தண்ணியு மாச்சு! நீங்க பேசினில கழுவி அது வீணாக் குழியில் போய்த் தேங்கினா நுளம்பு வராம என்ன செய்யும்? பேரா.. சாணியால மெழுகினா நுளம்பு வராது. வேப்பெண்ணையில் விளக்கெரிச்சா நுளம்பு வராது கண்டியோ? போகேக்கை வேப்பம் பிண்ணாக்கு இருக்குது. தாறன் தண

லில் போட்டு அறைக்குள்ள வையுங்கோ”

ஆச்சி தன்னிறைவு கண்ட... மூதாட்டி. இந்த வீட்டு வளவுக்குள் இவ்வளவும் இருக்கிறதா? ஒரு குடும்பத்தை ஆரோக்கியமாக போசிக்கக் கூடிய அனைத்துமுள்ளனவா?

முட்டையிட்டு விட்டு கறுப்புக் கோழி கொக்கரிக்கிறது. கொட்டிலில் கட்டியிருந்த வெள்ளாடு குரல் தருகிறது. அரைவேலிக் கூட்டிற்குள் வேப்பஞ்சருகும், புளியஞ்சருகும், இலுப்பைச்சருகோடு குவிந்து கிடக்கின்றன. என்பார்வை வளவைமேய்ந்துவிட்டு ஆச்சியிடம் திரும்பிய போது கையில் மூக்குப் பேணி முட்ட தேனீருடன் ஆச்சி நிற்கிறாள்.

“எனக்கு இது வேண்டாம்...”

“ஏன்ரா சிவா...”

“நீங்க குடிக்கிற தூதுவளை மல்லித் தண்ணி தான் வேணும். பனங்குட்டானோட...” என்று சிரித்தேன்.

“வேப்பிலைச் சம்பலும் அவிச்ச மரவள்ளிக் கிழங்கும் இருக்குது... அதுவும் கொண்டு வாறன்.” எனக்கு வீட்டில் சாப்பிட்ட கேக் குமட்டுகிறது. □□



ஆதாரம்

தமிழீழத்துக்கான இரண்டாம் கட்டப்போர் 90ல் தீவிரமடைந்ததுடன் பொருளாதாரத் தடையைத் தொடர்ந்து, எண்ணெய்த் தட்டுப்பாடும் ஏற்படத் தொடங்கியது. இந்த நிலையில் எமது பாரம்பரிய எண்ணெய்ப் பயிர்களை அபிவீருத்தி செய்ய வேண்டிய தேவையும், புதிய எண்ணெய்ப் பயிர்களை இனங்காண வேண்டிய தேவையும் ஏற்பட்டது.

நாம் இலகுவாக இலுப்பை, வேம்பு போன்ற பயன்தரு மரங்களிலிருந்தும் தென்னை, மரமுந்திரிகை போன்ற பெருந்தோட்டப் பயிர்களிலிருந்தும் எள், ஆமணக்கு, சூரிய காந்தி ஆகிய குறுங்காலப் பயிர்களிலிருந்தும், இன்னும் பல தாவரங்களிலிருந்தும் எண்ணெய் பெறமுடியும்.

எமது பிரதேசத்தில் எள் பயிரிடப்படுகின்றது. இது எமது பிரதேசத்துக்கு

உகந்ததொரு பயிராக, இலகுவாகப் பயிரிடப்படக் கூடியதாகவுள்ளது. எள்ளை எண்ணையாக்கும் கைத் தொழிலாளர்கள் இருக்கிறார்கள். இவர்களது தேவைக்கு எள்ளுப் போதாமல் உள்ளது. ஆகவே நாம் பெருமளவில் எள்ளை உற்பத்தி செய்ய வேண்டும்.

விரிவாக நோக்கின் வடதமிழீழத்துக்கு வருடத்துக்கு 1.5 மில்லியன் லீற்றர் நல்லெண்ணெய்

- தமிழீழத்தில் எல்லா இடங்களிலும் எள் வளரக்கூடியதாக உள்ளது.
- மிகக்குறைந்த மழையுடன் அல்லது மிகக் குறைந்த நீர்ப் பாசனத்துடன் பயிரிடலாம்.
- ஹெக்டருக்கு 1000 கிலோ கிடைக்குமானால் ஒரு கிலோ 30 ரூபாப்படி 30000 ரூபா வருமானம் பெறலாம்.
- ஆனால் ஒரு கிலோ எள் 60 ரூபாவுக்கு மேல் தற்போது விற்கப்படுகிறது.

கைத்தொழில் பயிராக எள்

வவசாயசீர்ப்பதழ்

தேவைப்படுகிறது. இந்த எண்ணையை உற்பத்தி செய்ய 4.5 மில்லியன் கிலோ எள் தேவைப்படும். ஹெக்டருக்கு 1000 கிலோ விளைவதாகக் கொண்டால் 4500 ஹெக்டரில் எள்ளை பயிரிட வேண்டும்.

வேறு ஒரு வகையில், யாழ் மாவட்டத்தில் ஏறத்தாள 100செக்குகள் காணப்படுகின்றன. முழுமையாக இவைஇயங்க, ஒரு நாளுக்கு 07 மெ. தொன் எள் தேவைப்படும். (வருடத்தில் 300 நாள் வேலை செய்யும் எனக் கொண்டால்) வருடத்துக்கு 2.1 மில்லியன் கிலோ எள் தேவைப்படும்.

92ம் ஆண்டில் 993 ஹெக்டரில் மட்டும் எள் பயிரிடப்பட்டது. இந்த எள் போதாது. இதனால் எள்ளுக்குத் தட்டுப்பாடு நிலவுகின்றது. செக்குகள் முழுமையாக இயங்குவதில்லை. எண்ணெய்கைத் தொழிலாளரும், அவர்களுக்கு உதவி செய்யும் தொழிலாளரும் பாதிக்கப்படுகின்றனர்.

எள்ளிலே உள்ள சத்துப் பெறுமானத்தை நோக்கினால் 100கிராம்

உண்ணக்கூடிய எள்ளிலே, 563கலோரிச் சத்தியும், 18.3 கிராம் புரதமும், 43 கிராம் கொழுப்பும், 570 மி. கிராம் பொசுபரசும், 26 கிராம் காபோவைதரேற்றும் 450 மி. கிராம் கல்சியமும். 10.5 மி. கிராம் இரும்பும், 30 மெ. கிராம் விற்றமின் "ஏ"யும் காணப்படுகின்றன.

100 கிராம் நல்லெண்ணெயில் 100 கிராம் கொழுப்பும், 900 கலோரிச் சத்தியுமுள்ளது. எள்ளிலுள்ள மீதிச் சத்துக்கள் பிண்ணாக்கில் உள்ளமையால், சத்துப் பெறுமானம் உள்ள மனித, மிருக உணவாக பிண்ணாக்கு பயன்படுகின்றது.

நல்லெண்ணெயும், தேங்காய் எண்ணெயும் ஒரேவிதமான சத்துப் பெறுமானத்தைக் கொண்ட போதும் கொழுப்பு அமிலங்கள் வேறுபடுவதும், கொலஸ்ரோல் குறைவாக இருப்பதும் சிறப்பான, நல்ல அம்சமாகும்.

பொதுவாக தலைக்கு, உடம்புக்கு தேய்ப்பதற்கும், சமையலுக்கும், மருத்துவத்துறைக்கும் நல்லெண்ணெய் பயன்படுகிறது.

தமிழீழத்தில் எல்லா இடங்களிலும் எள் வளரக்கூடியதாகவுள்ளது. மிகக் குறைந்த மழையுடன் அல்லது மிகக் குறைந்த பாசனத்துடன் இதைப் பயிரிடக்கூடியதாகவுள்ளது.

காலபோகத்தில் மார்கழி மாதத்திலும், சிறுபோகத்தில் பங்குனி, சித்திரை மாதத்திலும் இது பயிரிடப்படுகின்றது. காலபோக அறுவடை முடிந்ததும் வயலில் உள்ள ஈரத்துடன் எள்ளை சித்திகரமாக பயிரிடமுடியும். வடதமிழீழத்தில் காலபோகத்தில் ஏறத்தாள ஒரு இலட்சம் ஹெக்டர், நெல் பயிரிடக்கூடியதாக உள்ளது. இந்த ஒரு இலட்சம் ஹெக்டரிலும் சிறு போகத்தில் வேறு பயிர்கள் செய்யாத காணிகளிலும் எள்ளைச் சித்திகரமாக, நெல் அறுவடை முடிந்ததும் அந்த ஈரத்துடன் பயிரிடமுடியும்.

பொதுவாக எமது பிரதேசத்தில் எள்ளை எவரும் கவனமெடுத்துச் செய்வதில்லை. விதைப்பதும், வெட்டி அடிப்பதும் மட்டுமே செய்வார்கள். ஆனால், எம். ஐ. 3 போன்ற ஒரு நல்லின எள்ளைப் பயிரிட்டு, பசுளையிட்டு, நோய், பூச்சி தாக்க



ஆதாரம்

கங்களிலிருந்து பயிரைப் பாதுகாத்து விளைவை அதிகரிக்க செய்யமுடியும்.

இலகுவாக செய்யக் கூடிய இப்பயிரைச் செய்து ஹெக்டருக்கு 1000 கிலோ விளைவு கிடைக்குமானால், கிலோ 30 ரூபாவுக்கு விற்க முடியுமானால் 30,000 ரூபா வருமானம் பெறமுடியும்.

ஆனால் ஒரு கிலோ எள் 60 ரூபாவுக்கு மேல் விற்கப் படுகின்றது. ஆகவே எள் ஒரு பணப்பயிராக மாறி வருகின்றது. கைத்தொழில் பயிராகவும் உள்ளது.

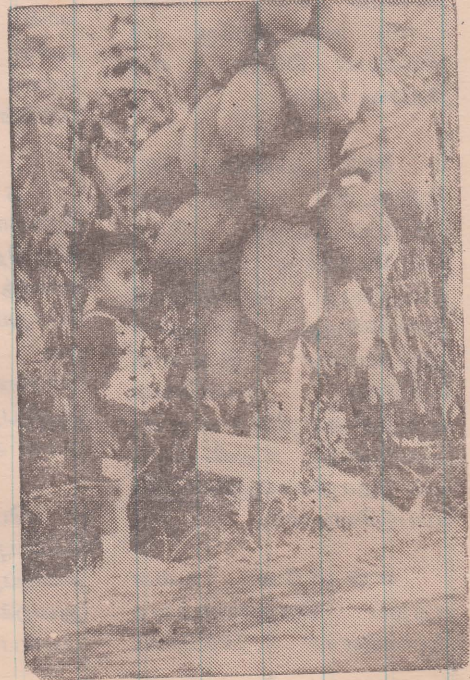
பொருளாதாரத் தடையினால் ஒரு புதிய தொழி நுட்ப முறை வளர்க்கப்படுகின்றது. மரபு முறை

களை மீறி எண்ணெய்த் தட்டுப்பாடு காரணத்தால் பல்வேறு எண்ணெய்களையும் பல்வேறு தேவைக்கும் பயன்படுத்த துகின்றோம். இலகுவாக, உற்பத்தி செய்யக்கூடிய எந்த எண்ணெயையும், நாம் உற்பத்தி செய்ய வேண்டிய தேவை இருப்பதனால் எள்ளை பயிரிடுவோம் எண்ணெய் வளம் பெருக்குவோம். □□

குட்டையான, மிகப்பெரிய பழங்களைத் தரக்கூடிய ஒரு புதிய இனப் பப்பாசி மேஜர் பிரதாப்செட்டி மாதிரிப் பண்ணையில் பயிரிடப்பட்டுள்ளது. நிலத்திலிருந்து 1½ அடி உயரத்திலேயே காய்கள் இருப்பதும், 5-6 கிலோகிராம் நிறையுள்ள பழங்களைத்தருவதும் இப் பப்பாசி இனத்தின் சிறப்பம்சங்களாகும். நட்டு மூன்றாம் மாதத்தில் பூக்கள் உருவாகி எட்டு மாதப் பருவத்தில் பழம் கிடைக்கும். இந்த நல்லினம் கேணல் கிட்டு அவர்களினால் வெளிநாட்டிலிருந்து அனுப்பப்பட்டதாகும்.

இந்த மூத்த தளபதியின் ஞாபகமாகவும், தமிழீழ பொருண்மிய மேம்பாட்டில் அவர் கொண்டிருந்த ஆர்வத்தைப் பிரதிபலிக்கும் வண்ணமாகவும் இந்தப் பப்பாசி இனம் எதிர்காலத்தில் தமிழீழ மக்களிற்கு பொருண்மிய நலன்களைத் தரும் ஒரு இனமாக இருக்கும் என்பது எமது நம்பிக்கையாகும். □□

தமிழீழத்தில் அறிமுகப்படுத்தப்பட்டுள்ள புதிய இனப் பப்பாசி



உழவுமாதம் பழக்கும் திட்டம்

பாரம்பரிய
தொழில்
நுட்பத்தை
நடைமுறைப்
படுத்தல்.

வட்டமழைமீழத்தின் நெற்களஞ்சியமாக விளங்கும் வன்னிமாவட்டம் உற்பத்திக்கான பெருமளவு வளங்களை தன்னகத்தே கொண்டுள்ளது. எமது மக்களின் முக்கிய உணவுத்தேவைக்கான அரிசியை வழங்கும் விளைபூயியாகவும் அது விளங்குகின்றது. 1990-இற்கு முன்னைய காலங்களில் வன்னிமாவட்டமக்கள் இலகுவாகவும், வேகமாகவும் விவசாயத்தில் ஈடுபடுவதற்கு உழவு இயந்திரங்களையும், விதைப்பதற்கும், சூட்டிப்பதற்கும், களை அகற்றுவதற்கும், பல்வேறு இயந்திரங்களையும் கருவிகளையும் பயன்படுத்திவந்தனர். இதே காலங்களில் வசதிசூறைவான விவசாயிகள் மிகு வலுவைப் பயன்படுத்திவந்தமையும் குறிப்பிடத்தக்கது.

1990ம் ஆண்டு யூன் மாதம் இரண்டாவது ஈழ யுத்தம் ஆரம்பித்தது. விடுதலைப்போராட்டத்தை முறியடிப்பதற்காக ஸ்ரீலங்கா அரசு பொருளாதாரத் தடையை முக்கியமாக எரிபொருள் தடையை தமிழ் மக்கள் மீது தீணித்தது. எரிபொருள் இன்மையால் இயந்திரசாதனங்களை நம்பியிருந்த விவசாயிகள் உற்பத்தியில் ஈடுபடமுடியாமல் சோர்வடைந்ததோடு, தயக்கம் காட்டியதைக் காணக்கூடியதாகவும் இருந்தது.

இந்நிலையில் விவசாயதொழில் நுட்பத்தை புதிய, ஆனால் பாரம்பரிய கண்ணோட்டத்தில் சிந்திப்பதற்கான தோற்று வாயை தமிழீழ பொருண்மிய மேம்பாட்டு நிறுவனம் ஆரம்பித்தது. ஓர் புதிய வர

லாற்றை உருவாக்கும் முகமாக பாரம்பரிய முறைக்குத் திரும்பவேண்டிய அவசியம் ஏற்பட்டது.

இதன் பொருட்டு 1991ம் ஆண்டு யூலை மாதம் வன்னிமாவட்டத்தில் உழவு



ஆதாரம்

மாடுகள் பழக்கும் திட்டத்தை த. பொ.மே. நிறுவனம் நடைமுறைப்படுத்தியது நிறுவனத்தின் நேரடி முதலீட்டின் மூலம் 160 சோடி உழவுமாடுகள் பழக்கப்பட்டு உழவு மாடுகள் பெருக்கும் ஓர் முன் மாதிரி நடவடிக்கையை மேற்கொண்டது. உழவுமாடுகளின் அவசியம் பற்றிய சிந்தனையை மக்கள்மத்தியில் தூண்டி அதனைப் பெருக்கக் கூடியதாக இருந்தது.

தது. ஆனால் 1992 / 93 காலப்பகுதியில் இயந்திர சாதனங்களை பயன்படுத்தமுடியாத சூழ்நிலையில் பாரம்பரிய விவசாய செய்கைமுறைகளைக்கையாண்டு அதன் மூலம் தரமான செய்கையை மேற்கொண்டதன் மூலம் குறைந்த நிலப்பரப்பிலேயே கூடிய விளைச்சலைப் பெறமுடிந்தது. அதாவது, 36567 ஹெக்டரில் 110908 மெ. தொன் விளைச்சல் கிடைத்தது. எரி

வன்னிப் பகுதியில் உழவு மாடுகளின் விபரம்

மாவட்டம்/கோட்டம்	1990முன்	தற்பொழுது	அதிகரிப்பு	மொத்தம்
முல்லை	1075	1640	565	2715
கிளிநொச்சி	1805	3539	1134	5344
வவுனியா	951	1667	716	2618
மன்னார்	484	672	188	1156
	4315	7518	3203	11833

நல்லின உழவுமாடு (சோடி) நாளொன்றுக்கு 3/4 ஏக்கரும் ஒருது 1/2 ஏக்கரும் உழக்கூடிய திறன்கொண்டன இதன்படி 11,833 சோடி உழவு மாடுகளும் சுமார் 5000 ஏக்கர் நிலத்தை உழவதற்கு வன்னிமாவட்டத்தில் பயன்பட்டுள்ளன. உண்மையில் விவசாயிகள் உழவு மாடுகளின் அதி உயர் வலுவைப் பெற்று இதற்கும் கூடுதலான நிலப்பரப்பையே உழுது முடித்திருக்கின்றனர் என்பதே உண்மை.

1989/90 காலப்பகுதியில் இயந்திரசாதனங்களைப் பயன்படுத்தியும் பெருமளவு விவசாய உள்ளீடுகளைப் பயன்படுத்தியும் 37346 ஹெக்டரில் நெல் உற்பத்தி மேற்கொள்ளப்பட்டு 10,8149 மெ. தொன் விளைச்சலையே பெறக்கூடியதாக இருந்தது.

பொருள் தடையினால் 1991 காலப்பகுதியில் ஏற்பட்ட உற்பத்தி வீழ்ச்சியும் உழவு மாடுகள் பெருக்கத்தினால் ஏற்பட்ட உற்பத்தி அதிகரிப்பையும் மேற்குறிப்பிட்ட புள்ளி விபரங்களில் இருந்து அறிந்துகொள்ளலாம்.

உழவுமாடுகளினால் ஏற்பட்ட விவசாய உற்பத்தி அதிகரிப்பானது மேலும் உழவு மாடுகளைப் பழக்குவதில் வன்னிப்பகுதி மக்களிடையே ஓர் நம்பகத்தன்மையை உருவாக்கி உள்ளது. இதன் மூலம் கூடியளவு நிலப்பரப்பை பயிர்ச்செய்கைக்கு உட்படுத்துவதற்குமான ஆர்வத்தைத் தூண்டியுள்ளது.

மன்னார், வவுனியா, கிளிநொச்சி, முல்லைத்தீவு உட்பட்ட பகுதிகளில் பிரதான

வெசாயச்சீர்ப்பதம்

உணவுசெய்கை நிலப்பரப்பு 85323 ஹெக்டர் ஆகும். இதனை நல்லினை உழவுமாடுகளைக் கொண்டு உழவு செய்து பயிரிட முனையும்போது மேலும் 284076 சோடி உழவு மாடுகள் தேவைப்படும். ஆனால் 1989 / 90 காலப்பகுதியில் இப்பகுதிகளில் மேற்கொள்ளப்பட்ட உற்பத்தி நிலப்பரப்பு 37346 ஹெக்டர் ஆகும். இதனை முழுமையாக நல்லினை மாடுகளினால் உழவு செய்வதானால் 49795 சோடி மாடுகள் தேவைப்படும். தற்போதுள்ள 11358 சோடி மாடுகளுடன் மேலும் 38437 சோடி மாடுகளை விரைவில் விவசாயிகள் பழக்கி உற்பத்தியில் ஈடுபடச் செய்யக்கூடிய நம்பிக்கை அப்பகுதி விவசாயிகளிடம் ஏற்பட்டிருக்கின்றது.

1989 / 90 காலப்பகுதியில் மேற்கொள்ளப்பட்ட நிலப்பரப்பு 37346 ஹெக்டர் ஆகும். உழவு இயந்திர மூலம் சராசரி ஒரு ஏக்கருக்கு 2000 ரூபா வீதம் செலவு செய்யும்போது 18 கோடியே 67 லட்சத்து 30 ஆயிரம் ரூபா செலவு செய்யப்பட்டிருக்கும். முழு நிலப்பரப்பான 85323 ஹெக்டரையும் பயன்படுத்தும்போது 42 கோடியே 66 லட்சத்து

14 ஆயிரம் ரூபா செலவாகும் என்ற உழவு இயந்திரத்திற்குப்பதிலாக தற்காலச் சூழ்நிலைக்குப் பொருத்தமான தொழில் நுட்ப முறையான உழவுமாடுகளைப் பயன்படுத்தும் பட்சத்தில், விவசாயக்கடன் கொடுப்போர் மீதும் மற்றவர்கள் மீதும் தங்கியிருக்கும் நிலை தவிர்க்கப்பட்டு ஆரோக்கியமாகவும் ஓய்வாகவும் மகிழ்ச்சியாகவும் தங்கள் சொந்தக் கால்களிலே தங்கிவாழும்நிலை உருவாகும். அத்தோடு வேலைவாய்ப்பும் வேலையில்லாப் பிரச்சனை காரணமாக நகரம் நோக்கிய இடப்பெயர்வையும் தவிர்ப்பதோடு முழு நிலப்பரப்பும் உற்பத்திக்கு உட்படுத்த உழவு மாட்டுப் பெருக்கம் வழிவகுக்கும்.

“சூழ்நிலைக்குத் தக்கதாக உன்னை நீ மாற்று” என்ற (BUTZ) பூட்சு என்பவரின் கூற்றுக்கு இணங்க பாரம்பரிய முறையினாலும், தற்காலப் போர்ச்சூழ்நிலைக்கேற்ப விவசாயிகள் உழவு மாடுகளைப் பழக்கினால் எமது உணவுத் தேவையை நாமே நிறைவுசெய்யவும் குறைந்த உற்பத்திச் செலவுடன் விளைச்சலை அதிகரிக்கவும் முடியும் என்பது கண்கூடு. □□

□ □ □

விவசாய தொழில் நுட்பப் புரட்சி

பழையதோ புதியதோ என்பதல்ல, காலத்துக்கேற்ற, இடத்துக்கேற்ற, இலாபமான, இலகுவான, செலவு குறைந்த முறைகளையே கைக்கொள்ள வேண்டியது. இன்றைய தேவையாகும். இறைப்புக்காக துலாவும், ஏத்தும், காற்றாலைகளும், சூத்திரங்களும் பசளைக்காக எருவும், குப்பையும், பசுந்தாளும் நாசினிகளுக்காக, உள்ளூர் மூலப் பொருட்களும், இயந்திர எண்ணைக்காக, ஆமணக்கெண்ணையும் பாவிக்கப்படுவது ஒரு மாற்றமாகும். இதை ஒரு விவசாய தொழில் நுட்பப் புரட்சி என்று கூடச்சொல்லலாம். ●



ஆதாரம்



போராட்ட வளர்ச்சியோடு, பொருண்மிய வளர்ச்சி கண்டோன்.

□ ஜெ. க. ஜெயசீலன்

போரிடல், படை நடத்தல்,
போர்க்களத் தலைமை யேற்றல்;
பொருண்மிய வளம் பெருக்கிப்
புதுயுக எழுச்சி காணல்;
போகின்ற நாட்டி லெல்லாம்
போராட்ட வலிமை சேர்த்தல்;
சாகின்ற வரையிற் “கிட்டு”
சாதித்து வென்று போனான்!
போராடும் ஈழமண்ணிற்
பொருண்மியத் துறை வளர்த்து
வேரோட விட்ட எங்கள்
வீரனே! இந்நிலத்தில்
ஆரோட வில்லை யென்னும்,
ஆதங்கம் இருந்த போதும்,
ஏரோடப் பயிர் குவித்து
என் நென்றும் வளம் பெருக்கி;

ஊரோடு வாழ்ந்து வரும்
உழைப் போர்கள் மிகுந்துள்ளார்!
வெளி நாட்டுப் பயிரினத்தின்
விதைகளை அனுப்பியெங்கள்
உள் நாட்டுப் பொருள் வளத்தை
உவப் போடு பெருக வைத்தும்;
பிற நாட்டுக் கருத்தரங் கிற்
பிறந்த மண்ணின் வள முரைத்தும்;
திறமான புல மையினாற்
திக் கெட்டும் புகழ் குவித்தும்;
தரமான பணி செய்த
இயக்கத்தின் மூத்த தளபதி நீ!
போராட்ட வளர்ச்சி யோடு
பொருண்மிய வளர்ச்சி தன்னை
நீ ரோட்டமாக எங்கும்
நிதம் உயர வைத்தவன் நீ! □□

வெசாய்ச்சேர்ப்புதழ்

ஆதாரம்

புரட்டாதி-ஐப்பசி 1993
இதழ்-10

“ஆயுதம் செய்வோம்
நல்லகாகிதம் செய்வோம்
ஆவைகள் வைப்போம்
கல்விச்சாலைகள் வைப்போம்
ஓயுதல் செய்யோம்
தலை சாயுதல் செய்யோம்
உண்மைகள் சொல்வோம்
பலவண்மைகள் செய்வோம்”

—பாரதியார்

விரிந்து பரந்து கிடக்கும் எமது தழிழீழ எல்லைகளுக்குள் தான் எத்தனை வளங்கள். அத்தனை வளங்களும் எமக்குத் தான். எமக்கானதை நாமே பயன்படுத்தி, இந்த மண்ணில் நிழிர்ந்து வாழும் ஒரு காலத்தைக் காண்பதற்கு, நாம் செய்ய வேண்டியன இன்னும் அதிகமாய் இருக்கின்றன.

நிகழ்காலம் சிக்கல் தான்.

எதிர்கால நம்பிக்கைகளை எட்டுவதற்கு இவற்றைச் சந்திக்கத்தான் வேண்டும். சிக்கல்களை விடுவீப்பதற்கும், தடைகளைக் கடப்பதற்கும் நாம் தான் முயல வேண்டும்.

ஆள்மாறி ஆள்மாறி அந்நியரால் ஆளப்பட்டு வந்த எங்கள் மண் மீட்டு எடுக்கப்பட வேண்டும். இது தானே இன்று எங்கள் சிந்தனை. எங்களை நாங்களே ஆளவேண்டும். இது தானே எங்கள் விருப்பம். எங்களை நாங்களே ஆளவேண்டுமானால், இன்று எதிரியிடம் சார்ந்து நிற்கும் நமது பொருண்மியம் மீட்டு எடுக்கப்பட வேண்டும். எமது வளங்களைக் கொண்டு வளமான திட்டமிட்ட ஒரு பொருண்மியக் கட்டமைப்பினை நாம் இங்கு கட்டிஎழுப்பவேண்டும்.

எல்லா நாடுகளின் அரசாங்கங்களும் தம் செயற்பாட்டு விவாதங்களில் அரைவாசிக்கு மேற்பட்ட விவாதங்களை விவசாயப் பொருள் உற்பத்தி, பங்கீடு, விலையிடல் போன்ற தலைப்புக்களிலேயே செய்து வருகின்றன.

விவசாயப் பொருட்களில் பெரும்பாலானவை உணவுப் பொருட்களாக இருப்பதால் வேறு உற்பத்தித்துறையில் உள்ளோரும், விவசாயத்துறையின் மேம்பாடு, குறைமேம்பாடு என்பவற்றால் ஏற்படும் விளைவுகளை ஏற்றுக்கொள்ள வேண்டியதாயிருக்கிறது.

விவசாய உற்பத்தியாளர்களின் வருமானத்தை உறுதியான போக்கில் வளர்த்தெடுக்கக்கூடிய அரசியற் கொள்கையும், அவ்விவசாயப் பொருட்களை நுகர்வோர் குறைந்த விலையில் கூடியளவு பொருட்களைக் கிடைக்கவைத்து திருப்தியடையக்



ஆதாரம்

கூடிய அரசியற் பொருண்மீயக் கொள்கைகளையும் ஒன்றுக் கொண்டு முரண்படாத வகையில் செய்யப்பட வேண்டியது அவசியமானதாகும்.

தமிழீழத்தில் இவ்வித ஒழுங்குடைய செயற்பாட்டைத் தமிழீழ பொருண்மீய மேம்பாட்டு நிறுவனம் செய்வதற்குப் படிப்படியாக நடவடிக்கை எடுத்துவருகிறது. விவசாய வீரீவாக்கச் சேவைகளையும், ஆராய்ச்சி வேலைகளையும், விவசாய உள்ளீடுகளை வழங்குவதிலும், உற்பத்தி செய்த பொருட்களைச் சந்தைப்படுத்துவதிலும் அதிக அக்கறை காட்டிப் பல்வேறு நடவடிக்கைகளை மேற்கொண்டு வருகிறது.

வடதமிழீழத்தின் (ஸ்ரீலங்கா நிர்வாகப் பிரிவின்படி) மன்னார், முல்லைத்தீவு, கிளிநொச்சி, வவுனியா மாவட்டங்களே நெல் உற்பத்தி யிக அதிகம் நடைபெறும் மாவட்டங்களாகும்.

1990 ம் ஆண்டுக்குப் பின்னர் இலங்கை அரசாங்கத்தின் பொருளாதாரத்தடையால் உள்ளீடுகள் போதியளவுக்குக் கிடைக்கவில்லை. எரிபொருள் பெருமளவு தடைப்பட்டது. இவற்றினால் வடதமிழீழத்தில் 1989 | 90 இல் 48835 ஹெக்டர் பாப்பளவில் பயிரிடப்பட்ட நெல் 1990 | 91 இல் 41874 ஹெக்டராக வீழ்ச்சியடைந்தது.

இத்தகைய சின்னணியிலேயே விவசாயத்துறையினை மேம்படுத்தவும், எமது உற்பத்திகளை அதிகரிக்கச் செய்யவும் தமிழீழ பொருண்மீய மேம்பாட்டு நிறுவனம் திட்டமிட்ட ரீதியில் பல நடவடிக்கைகளை மேற்கொள்ளத் தொடங்கியது.

பயிர் செய் நிலத்தினை அதிகரித்தல், விளைவினை அதிகரித்தல், பயிர்ப் போகங்களை அதிகரித்தல் என்றவாறு, பல்வேறு திட்டங்கள், விரிவான ஆராய்ச்சிகள் செயற்படுத்தப்பட்டன.

பயிர் செய்யாமல் இருந்த தரிசுக்காணிகளை விவசாயம் செய்ய ஆர்வம் உள்ள காணி இல்லாத விவசாயிகளுக்கு வழங்குவதன் மூலமாக ஆரம்பிக்கப்பட்ட இந்தச் செயற்பாடுகள் பல்வேறு விதங்களில் முன்னெடுக்கப்பட்டன.

எரிபொருட்தடையாலும், உதிரிப்பாகத் தட்டுப்பாட்டாலும் நின்று போன உழவு இயந்திர உழவுகளுக்குப் பதிலாக மாட்டுமூவின் அறிமுகமும், நீர் இறைப்புக்கு மாற்று வழிகளும் பிரயோகிக்கப்பட்டுத் தண்ணீரை உச்சமாகப் பயன்படுத்துவது தொடர்பான ஆலோசனைகளையும், விவசாய உள்ளீடுகளையும் வழங்குவதாலும், அவற்றினை இலகுகடன் அடிப்படையில் பெற்றுக்கொள்வது என்ற ரீதியிலும் விவசாயிகள் பல்வேறு மட்டங்களில் ஊக்குவிக்கப்பட்டனர்.

இயங்காது இருந்த அரசதிணைக்களங்களைச் சீராக இயங்கவைப்பதன் ஊடாகவும், அரசாசார்பற்ற நிறுவனங்களின் உதவிகளை ஒழுங்கமைத்து உரிய பயனாளி

ஷவசாயச் சிறப்புத்து

களுக்குக் கிடைக்கச் செய்வதன் மூலமாகவும் நிறுவனம் தனது செயற்பாடுகளை விரிவாக்கம் செய்தது.

இவ்வாறான மொத்த உழைப்பின் விளைவாக 1992 / 93 இல் 46559 ஹெக்டர் நிலப் பரப்பில் பயிரிடப்பட்டதோடு மொத்த விளைவு 124936 மெ. தொன் ஆக அதிகரித்தது.

இலங்கை அரசினால் மேற்கொள்ளப்பட்டு வரும் இராணுவப் பொருண்மிய நெருக்கடிகளின் மத்தியிலும், போக்குவரத்துப் பாதிக்கப்பட்ட நிலையிலும், கிருமிநாசினி, களைநாசினி போன்றவற்றின் பயன்பாடுகள் மிகக் குறைவாக இருந்த வேளையிலும், நெல் உற்பத்தியில் இவ்வாறு ஏற்பட்ட ஓர் அதிகரிப்பு (இன்னும் சுமார் 15000 ஹெக்டர் விளை நிலத்தைப் பயன்படுத்தினால் எமது வட தழிழீழ நெல் தேவை தன்னிறைவடையும்.) தழிழீழத்தில் நாம் முயன்றால் எதனையும் செய்து முடிக்கலாம் என்ற நிலையைக் காட்டுகின்றது.

போர் நடவடிக்கைகளால் இடம் பெயர்ந்த மக்களும், விவசாயிகளும், படிப் படியாகத் திரும்பிச் சென்று தம் விளை நிலங்களைப் பயன்படுத்தத் தொடங்குவதற்குத் தழிழீழ பொருண்மிய மேம்பாட்டு நிறுவனத்தின் முன்னோடி நடவடிக்கைகளே காரணம்.

இவ்வாறு விவசாயத்தில் ஏற்பட்ட விரைவான வளர்ச்சியும், வீழிப்புணர்வும் எந்தத் தொழிலிலும் முயற்சித்தால் வெற்றி கிடைக்கும் என்பதைக் காட்டுகின்றது.

எமது வளங்களை நாம் முழுமையாகப் பயன்படுத்துவதன் ஊடாக எமது சுய தேவையினைப் பூர்த்தி செய்து கொள்ளமுடியும் என்பது உண்மையே.

தமிழீழ பொருண்மிய மேம்பாட்டு நிறுவனம்



எதுவுமே சாத்தியமல்ல என்பவர்கள் எம்மை விட்டு எப்போதோ விலகிச் சென்று விட்டனர். உலகத்தையே வெல்லவோம் என்பவர்கள் தான் இன்று எம்முடன் உள்ளனர். சிந்தனையில் தெளிவும் உறுதியும் உள்ள தலைவர் எமக்கு பாதையைக் காட்டுகின்றார். உலக அதிசயங்கள் பலவற்றுள் நாமும் ஒன்றாவோம்.



ஆதாரம்

விவசாயத்துறையை மேம்படுத்த

கூடிய நிலப்பரப்பில் பயிரிடல்
ஒரு ஹெக்டாருக்கான விளைவை அதிகரித்தல்
ஒரு ஹெக்டரில் ஒரு வருடத்தில் செய்யப்படும்
பயிர் போகங்களை அதிகரித்தல்

போன்ற பல செயற்திட்டங்களை
தமிழீழ பொருண்மிய மேம்பாட்டு நிறுவனம்
செயற்படுத்திவருகின்றது.

தமிழீழ பொருண்மிய மேம்பாட்டு நிறுவனத்தின் நடவடிக்கைகளால் உளர்ச்சி பெற்று உடும் ஜகசாயப் பொருண்மியம்

ஆங்கிலேயரின் ஆட்சியின்
பின்னர் 1948 ல் சுதந்திரம்
அடைந்த இலங்கையில் தமிழ்ப்
பகுதிகள் தொடர்ச்சியாக வந்த
சிங்கள அரசுகளால் திட்ட
மிட்ட முறையில் ஆக்கிரமிக்கப்
பட்டுவருகின்றன.

அத்துடன் எமது வளங்
கள் சரியான முறையில் இனம்
காணப்படாமலும், இனம்
காணப்பட்டவைகள் எமது
பகுதி மக்களுக்கு பிரயோசனப்
படக்கூடியவாறு ஒழுங்கமைக்
கப்படாமலும் சிங்கள ஆட்சி
யாளர்களால் புறக்கணிக்கப்
பட்டே வந்திருக்கின்றது.

ஷவசாயச் சேர்ப்பதழ்

“1990/91 காலபோகத்தில் மிகக் குறைந்த நிலப்பரப்பில் மிகக் குறைந்த விளைவும், ஒரு ஹெக்டருக்கான மிகக்குறைந்த விளைவும் என இருந்த நிலை மாறி,

தற்போது பயிரிடும் நிலப்பரப்பு ஏறத்தாள 6000 ஹெக்டரினாலும், விளைவு 44 ஆயிரம் மெற்றிக் தொன்னாலும், ஒரு ஹெக்ட, ருக்கான விளைவு ஒரு மெற்றிக் தொன்னாலும் அதிகரித்தது.”

எமது பிரதேசங்களின் வளங்களைக் கொண்டு எமது மக்களின் தேவைகளைப் பூர்த்தி செய்யக்கூடிய வாறான நிர்வாகக் கட்டமைப்புக்களோ, திட்டங்களோ செயற்படுத்தப்படாமல், தென்னிலங்கையை குறிப்பாக கொழும்பை மையமாகக் கொண்டே எமது தேவைகள் பூர்த்தி செய்யப்பட்டன.

தன்னிறைவான தமிழீழம்

ஆனால் குறிப்பிடத்தக்க பல உற்பத்திகளில் தமிழீழம் தனது தேவைகளை விட அதிகம் உற்பத்தி செய்கிறது. இதனை பின்வரும் உதாரணம் மூலம் உணர்ந்து கொள்ள முடியும்.

தமிழீழத்தின் மொத்த சனத் தொகை கிட்டத்தட்ட 25,00,000 (இருபத்தைந்து லட்சம்) எனக் கணக்கிடப்பட்டுள்ளது. இந்த மக்களுக்கான வருடாந்த மொத்த அரிசித் தேவை 250750 மெ. தொன் ஆகும். இந்த அரிசியை 374300 மெ. தொன் நெல்லில் இருந்து பெறமுடியும்.

உண்மையில் தமிழீழ பிரதேசமாகிய இலங்கையின் வடக்குக் கிழக்குப் பிரதேசங்களில் 1990 ம் ஆண்டு உற்பத்தியான மொத்த நெல்லின் அளவு 609000 மெ தொன் ஆகும்.

ஆகவே எமது பிரதேசத்தின் தேவையை விட 157000 மெ. தொன் அரிசியை நாம் ஸ்ரீலங்கா அரசுக்கு வழங்கி வருகின்றோம்.

இன்னும் விளக்கமாகப் பார்ப்போமானால் இவ்வாறான மிகை உற்பத்தி நிலையில் நாம் அரிசிக்காகக் கப்பலை எதிர் பார்த்திருக்கும் நிலையே தற்போது நிலவுகிறது.

இது ஒரு உதாரணமே. இவ்வாறாக பல விடயங்களிலும் நிலைமை உள்ளது.



ஆதாரம்

ஆட்சியும் அதிகாரமும் சிங்களவரிடம் இருந்தபடியாலே இந்த நிலைமை உள்ளது என்பது வெளிப்படையான ஒரு உண்மையே.

இதனை உணர்ந்து கொள்வதன் மூலம் தான் நாம் எமது வளங்களை, எமது தேவைக்கு ஏற்றவாறு பயன்படுத்தி பூர்த்தி செய்ய முடியாதவர்களாக உள்ளோம் என்பதையும் உணர்ந்து கொள்ள முடியும்.

விவசாயத்துறையை மேம்படுத்தல்

தமிழீழத்தில் விவசாயத்துறை இரண்டாவது ஈழப்போர் ஆரம்பித்த காலம் என்று சொல்லப்படுகின்ற 1990 ம் ஆண்டைத் தொடர்ந்து அதற்கு முன்னர் இருந்த ஓரளவான நிலையினை விட முற்றாகவே பாதிப்படையத் தொடங்கியது.

தொடர்ந்த இராணுவ நடவடிக்கைகளால் மக்கள் இடம் பெயர்ந்த காரணத்தால் விளை நிலங்கள் தரிசாகக் கைவிடப்பட்டநிலை, பொருண்மிய, எரிபொருட்தடையால் உள்ளீடுகள் பெறமுடியாது. நீர் இறைப்பு பாதிப்பு, உரங்கள் கிருமிநாசினித் தட்டுப்பாடு, போக்குவரத்துப் பாதைகள் தடுக்கப்பட்டமையும், போக்குவரத்து வாகனங்களின் எரிபொருட் தட்டுப்பட்டால் விளை பொருட்களை சந்தைப்படுத்த முடியாத தன்மை எனப் பல்வேறு

வகைப்பட்ட பிரச்சனைகள் விவசாயத்துறை சார்ந்து ஏற்பட்டன.

இது காரணமாகவே மேற்குறிப்பிட்ட சகல பிரச்சனைகளையும் எதிர் கொண்டு தமிழீழத்தின் பிரதான பொருண்மியத்துறையாக விளங்கும் விவசாயத்துறை தொடர்பாக பல்வேறு செயற்திட்டங்களை தமிழீழ பொருண்மிய மேம்பாட்டு நிறுவனம் வகுத்து செயற்படுத்தி வருகிறது.

விவசாயத்துறையை மேம்படுத்த, கூடிய நிலப்பரப்பில் பயிரிடல், ஒரு ஹெக்டருக்கான விளைவை அதிகரித்தல், ஒரு ஹெக்டரில் ஒரு வருடத்தில் செய்யப்படும் பயிர்ப் போகங்களை அதிகரித்தல் ஆகியவையே உகந்த வழிகள் எனக் கருதப்பட்டன.

கூடிய நிலப்பரப்பில் பயிரிடுதல் என்ற வகையில் பல்வேறு பகுதிகளிலும் த. பொ. மே. நிறுவனம் தீவிரமாக செயற்பட்டது. விவசாயத்தில் ஆர்வம் உள்ள பலருக்கு காணிஇல்லாத நிலையினை உணர்ந்து அவர்களுக்கு காணி வழங்கும் நடவடிக்கை மேற்கொள்ளப்பட்டது.

“எமது பிரதேசத்தின் தேவையைவிட 157000 மெ.தொன் அரிசியை நாம் ஸ்ரீலங்கா அரசுக்கு வழங்கிவருகின்றோம். எனினும் நாம் அரிசிக்காகக் கப்பல்களை எதிர்பார்த்திருக்கும் நிலையே தற்போது நிலவுகிறது.”

விவசாயச் சீர்திருத்தம்

அத்துடன் பயனற்ற விதத்தில் இருக்க தரிசுக் காணிகளும் அடையாளம் காணப்பட்டன. அவற்றினை சீரான வகையில் பிரித்து வழங்கும் பணியும் மேற்கொள்ளப்பட்டது.

தரிசு நிலங்களாகக் காணப்பட்ட காணிகள் வறுமைக் கோட்டில் வாழ்ந்த நிலமற்ற விவசாயிகளுக்கு தற்காலிக அடிப்படையில் வழங்கப்பட்டது.

இவ்வகையில் கிளிநொச்சிக் கோட்டத்தால் 1721½ ஏக்கரும் வவுனியாக் கோட்டத்தால் 2532½ ஏக்கருமாக மொத்தம் 4254 ஏக்கர் தரிசுநிலம் பகிர்ந்து வழங்கப்பட்டது. மேலும் முல்லை மாவட்டத்தில் 1990-1993 ம் ஆண்டு காலப் பகுதியில் 823 ஏக்கர் தரிசுக் காணியும் வழங்கப்பட்டு உள்ளது.

ஒரு ஹெக்டருக்கான விளைவை அதிகரிப்பதற்கான நடவடிக்கைகளில் இறங்கிய போது, உள்ளீடுகள் கிடைக்கவில்லை. எரிபொருள் தடைப்பட்டது. நவீன தொழில் நுட்பம் முற்றாக பயன்படுத்த முடியாத நிலை, இவ்வேளையில் தான்

பழையதோ, புதியதோ என்றில்லாமல், காலத்துக்கு, இடத்துக்கு, வசதிக்கேற்ற தொழில் நுட்பம் அறிமுமானது.

எமது கடந்த கால விவசாய சிந்தனைகள், செயற்பாடுகள், காலணித்துவ ஆட்சிக்கு சாதகமானதாகவும், சிங்கள ஏகாதிபத்தியத்துக்கு சாதகமானதாகவும் அமைந்ததை எவரும் மறுக்க முடியாது.

நாம் ஒவ்வொருவரும் எமக்குத் தேவையானதை நாமே உற்பத்தி செய்ப முடியும். எமது பிரதேசம் வளமானது. நாம் பசியுடன் இருக்க வேண்டாமென்றில்லை. நெல்லையோ, சிறுதானியத்தையோ, கிழங்கையோ பயிரிட்டு சத்துணவும் போசாக்கும் பெறலாம் என வெளிப்படுத்தப்பட்டது.

இந்த சிந்தனையில் தான் சிங்கள ஏகாதிபத்தியத்துக்கு அடிப்படையும் ஒரு பொருண்மிய முறையில் வாழ முடியாது. எமது வளத்தினூடாக, எமது உற்பத்திகளுடாக, ஒரு சுயசார்பு பொருண்மிய அமைப்பின் தேவை உருவானது.

“தேவைப்படும் காலத்தில் அரிசி எமக்கு கப்பல்களில் வருவதை விட, தேவையற்ற, நெல் அறுவடைக் காலங்களில் கப்பல்களில் அரிசி வருகின்றது. அரிசிக்கு மாத்திரம் இது பொருத்தமானது அல்ல. உள்ளூர் உற்பத்திப் பொருட்கள் யாவற்றுக்குமே இவ்வாறுதான் நிலைமை”



ஆதாரம்

வண்ணி - காலபோக நெற்செய்கை - ஒரு கணிப்பு

கால போகம்	பயிரிடப்பட்ட மொத்த நிலப்பரப்பு		பெறப்பட்ட மொத்த விளைவு		ஒரு ஹெக்டரில் கிடைத்த சராசரி மெ. தொ
	ஹெக்டரில்	ஏக்கரில்	மெ. தொன்னில்	புசலில்	
1989/90	37346	92244	108149	5407450	2.9
1990/91	30741	75930	66728	3336400	2.1
1991/92	33897	83725	105399	5269950	3.1
1992/93	36576	90342	110908	5545400	3.03

இந்த நோக்கங்களையும், தேவைகளையும் இனங்கண்டு, எமது வளங்களை அறிந்து அவற்றினூடாக ஒரு சுயசார்பு பொருண்மியத்தை கட்டிஎழுப்பவேண்டுமானால் சரியான திட்டமிடலின் அவசியம் ஏற்படுகிறது.

இந்த வகையில் வடதமிழ்நாட்டுக்கான காலபோக பயிர்ச்செய்கைக் கருத்தரங்கு பொருண்மிய மேம்பாட்டு நிறுவனத்தினால் கிளிநொச்சியில் நடாத்தப்பட்டது. இதில் வடதமிழ்நாட்டில் பயிரிட வேண்டிய பயிர்களும், அவற்றின் விஸ்தீரணமும் எதிர் பார்க்கக்கூடிய விளைவுகளும், இவற்றுக்கான தேவைகளும் தீர்மானிக்கப்பட்டன. உண்மையில், இந்த இலக்குகளையும் விட கூடுதலான பெறுபேறுகள் கிடைத்ததை அண்மைய ஆய்வுகள் வெளிப்படுத்தியுள்ளன.

விவசாயத்துறையில் ஏற்பட்ட வளர்ச்சி

இவ்வேளையில், விவசாய பொருண்மிய துறையில் ஏற்பட்ட மாற்றங்களை, வெளிக் கொணர்வது சிறப்புடையதாகும். மிக முக்கிய ஒரு அம்சமான காலபோக நெற்செய்கையை மட்டும் எடுத்து ஆராய் வோமானால், இலகுவில் பல உண்மைகளை, அவதானிக்க முடியும்.

மேற்படி அட்டவணையை அவதானித்தால், இவ் அட்டவணை கால போகத்தில், கடந்த நான்கு வருடங்களில் வண்ணியில் (இது கிளிநொச்சி, முல்லைத்தீவு, மன்னார், வவுனியா ஆகியவற்றை அடக்கியது.) நெல் பயிரிடப்பட்ட நிலப்பரப்பு, பெறப்பட்ட மொத்த விளைவு, ஒரு ஹெக்டரின் விளைவு ஆகியவற்றைக் காட்டுகின்றது.

1990/91 காலபோகத்தில், மிகக் குறைந்த நிலப்பரப்பில் மிகக் குறைந்த விளைவு பெறப்பட்டமை, ஒரு ஹெக்டருக்கான மிகக் குறைந்த விளைவு கிடைத்தமை தெளிவாக உள்ளது. இந்த நிலை மாறி, தற்போது பயிரிடும் நிலப்பரப்பு ஏறத்தாழ 6000 ஹெக்டரினாலும், விளைவு 44 ஆயிரம் மெற்றிக்தொன்னாலும், ஒரு ஹெக்டருக்கான விளைவு ஒரு மெற்றிக்தொன்னாலும் அதிகரித்தது பெரிய ஒரு சாதனை எனக்கூறின் மிகையாகாது.

000 52 000

வெளியச்சீர்ப்படிதல்

“கடந்த காலங்களை விட சிறுதானிய செய்கையில் அதிகரிப்பு அவதானிக்கப்படுகிறது. இது தங்கு நிலைப் பொருண்மியத்தில் இருந்து விலகிச் சென்று சுயசார்புப் பொருண்மியத்தை தேடும் மாற்றத்தைக் காட்டுகின்றது.

காலபோக நெற் செய்கை மட்டும் (பிரதான உணவுப்பொருள் என்ற காரணத்தால்,) ஆராயப்பட்ட போதும், இதே போன்று, சிறு தானியச் செய்கை, மரக்கறிச் செய்கை ஆகியவற்றிலும் முன்னேற்றம் காணப்பட்டுள்ளது. இதே போன்று சிறு போக நெற்செய்கையும் கணிசமான பங்கை கொண்டுள்ளது.

இலக்குகளும் பெறுபேறுகளும் 92/93

காலபோக திட்டமிடல் கருத்தரங்கின் மூலம் முன் வைக்கப்பட்ட இலக்குகள் எவ்வளவு தூரம் நிறைவேற்றப்பட்டன என்பதை ஆராய்வது பொருத்தமானதாகும். உண்மையில் முற்று முழுதாக புள்ளி விபரங்கள் கிடைக்காத போதும், எழுந்தமான எடுப்புகளின் அடிப்படையில் சில இடங்களில் இலக்குகளை விட கூடிய விளைவுகள் பெறப்பட்டது நிரூபிக்கப்பட்டுள்ளது.

கிளிநொச்சிக் கோட்டத்தில் 15556 ஹெக்டரில் நெல்லும் 2421 ஹெக்டரில் மேட்டுநில பயிரும் செய்யப்படுவதாக, திட்டமிடப்பட்ட போதும் இந்த இலக்கு 25362 ஹெக்டர் நெல்லாகவும் 3232.5 ஹெக்டர் மேட்டுநில பயிராகவும் அதிகரித்துள்ளது.

இது பொருண்மிய மேம்பாட்டு நிறுவன நடவடிக்கைகளின் மூலம், பொருத்தமான உள்ளீடுகள் மற்றும் விவசாயத் தேவைகள் ஒழுங்குபடுத்தப்பட்டு, மக்கள் கூடுதலாக தூண்டப்பட்டதை எடுத்துக் காட்டுகின்றது.

இதே போல, கடந்த காலங்களை விட சிறுதானியச் செய்கையில் அதிகரிப்பு அவதானிக்கப்படுகின்றது. இது தங்கு நிலை பொருண்மியத்தில் இருந்து விலகிச் சென்று, சுயசார்புப் பொருண்மியத்தைத் தேடும் மனமாற்றத்தைக் காட்டுகின்றது. **எதிர்காலம்**

பொதுவாக விவசாயத்தை, முதலாம் தர தொழில்துறையாகக் கொள்வர் பொருளியல் அறிஞர். முதலாம் தர தொழில்துறையான விவசாயம், தொடராக அபிவிருத்தியடைய, திட்டமிட்ட, நாட்டுக்குத் தேவையான, நிலையான 2ம், 3ம் தர தொழில் துறைகள் அவசியமானதாகும். வேறு வகையாகச் சொன்னால், விவசாயத்



ஆதாரம்

துறையின் அடுத்த கட்டவளர்ச்சியாக விவசாய உற்பத்திகள் கைத்தொழிலாக்கம் பெறவேண்டும்.

விவசாய உற்பத்திகள் பருவகாலத்துக் குரியவை. பருவத்தில், அதிக உற்பத்திகள் கிடைக்கின்றன. இவற்றை சேகரித்து, சந்தைப்படுத்தி. பதனிட்டு, வேறு உற்பத்திகளை உருவாக்கி, சேமித்து, சந்தைப்படுத்தக்கூடிய ஒரு நடைமுறை ஒழுங்கினைக் கொண்டதாக 2ம், 3ம் தர தொழில் துறைகள் ஆரம்பிக்கப்பட்டே ஆகவேண்டிய அவசியம் எழுந்துள்ளது.

திட்டமிட்ட நடைமுறை, ஊக்குவிப்புகள், ஆகியவை மூலம் பெரும் விளைவைப் பெற்று உற்சாகமடைந்துள்ள வேளையில் 2ம் கட்ட தொழில்துறை வளர்ச்சியடையாத காரணத்தால், தங்கள் உற்பத்திகளை சந்தைப்படுத்த முடியாத நிலையில் விவசாயிகள் விரக்தியடைவதும், விவசாய சக்கரம் சூழல முடியாமல் ஸ்தம்பிதமடையும் நிலையும் ஏற்படுவது தவிர்க்க முடியாததாகின்றது.

இந்நிலை, ஆர்வத்தைக் குறைத்து உற்பத்திகளை எதிர்காலத்தில் வீழ்ச்சியடையச் செய்யக்கூடிய ஒரு நிலையை உருவாக்குகின்றது. இந்த நிலையைப் போக்க, தற்காலிகமாக, சில நடவடிக்கைகள் எடுக்கப்பட்ட போதும், நிரந்தர, நிலையான சந்தைப்படுத்தல் நடவடிக்கைகள் அத்தியாவசியமாக தேவைப்படுகின்றன.

சற்று பின் நோக்கிப் பார்த்தால், கடந்தகாலத்தில், நெல்லின் இரண்டாம்

கட்ட வழிகள், மூன்று பாதைகளைக் கொண்டதாக இருந்தன.

ஒரு மட்ட விவசாயிகள், கொழும்புத் தேவை கருதி சம்பாநெல் வர்க்கங்களை பயிரிட்டு, கொழும்பில் சூடுபிடிக்கும் போது விற்று, பணம் சம்பாதித்தனர்.

இடைப்பட்ட ஒரு மட்டத்தினர், யாழ்ப்பாண ஆலை உரிமையாளர்களின் ஊக்கு விப்புடன், அவர்களுக்கு ஏற்ற நெல்லை உற்பத்தி செய்து, வந்தனர்.

விலை வீழ்ச்சி ஏற்படும் போது, ஒரு மட்ட விலையில் சந்தைப்படுத்தும் சபைக்கு நெல்லை வழங்கினர். இன்று இந்த மூன்று பாதைகளும் மூடப்பட்டுள்ளது.

இவ்வேளையில், நாம் இன்னமும் உற்பத்தியில் தன்னிறைவு பெறவில்லை. தன்னிறைவை விரைவில் பெறக்கூடிய முழுநம்பிக்கையும் தென்படுகின்றன. ஆனால் கிடைத்த விளைவை சந்தைப்படுத்த முடியாத நிலையில் உற்பத்தி தொடர முடியாத ஒரு நிலை ஏற்படுகின்றது. இதனால் தன்னிறைவுக்கான பாதையிலேயே ஒரு பெரிய முட்டுக்கட்டை ஏற்பட்டுள்ளது.

இவற்றுக்கான நிரந்தர வழியாக, 2ம், 3ம் கட்ட தொழில் துறைகளை வளர்த்தெடுத்தலே, இன்றைய அவசிய தேவையாக உள்ளது. இதனால், இன்றைய விவசாய பொருண்டியமானது கைத்தொழில் மயமாக்கத்தை நோக்கியதாக அமைய வேண்டிய ஒரு தேவை ஏற்பட்டுள்ளது.

பாலைவனத்திடையே

ஒரு பசுஞ்சோலை

யாழ்ப்பாணத்தில் இருந்து 40 கிலோ மீற்றர் தூரத்தில் உள்ள மணற்காடு பெயருக்கு ஏற்ப “மணல்காடுதான்”. எங்கும் எதிலும் மணலாக இருப்பதனாலும், கடற்காற்றினால் மணல் அள்ளப்பட்டு மூடப்பட்டுக் கொண்டிருப்பதனாலும், இந்த நிலம் பயிர்ச் செய்கைக்கு உதவாது.

எனினும் இந்த மண்ணை வளமுள்ள மண்ணாக மாற்றவும், கடலரிப்பைத் தடுக்கவும், மணல் காற்றுக்கு அள்ளுண்டு போகாமல் காப்பாற்றவும், சூழல் பாதுகாப்பினை ஏற்படுத்தவும். விறகுத் தேவையினை ஓரளவு பூர்த்தி செய்யவும், பொருத்தமான செயற்பாடு இப்பகுதியில் மரங்கள் நடுவது தான் எனக் கண்டறியப்பட்டது.

மரம் நடுவது என்றால் எந்த மரத்தினை நடுவது? அதனால் ஏற்படக்கூடிய பொருண்மிய நன்மைகள் என்ன? என்பவற்றையெல்லாம் சீர்தூக்கிப் பார்க்கும் போது சவுக்கு மரநடுகையே மிகப் பொருத்தமானது என முடிவு செய்யப்பட்டது.

அதன் அடிப்படையிலேயே மணற்காட்டின் வெட்டவெளியான 9300

ஹெக்டேயருக்கு மேற்பட்ட நிலத்தில் 1976—1985ம் ஆண்டு வரையான காலப்பகுதியில் 410 ஏக்கர் நிலப்பரப்பில் சவுக்கு மரநடுகை மேற்கொள்ளப்பட்டது.

0000

யாழ்ப்பாணத்திலிருந்து பருத்தித்துறை வீதியால் வல்லை வெளி தாண்டி நெல்லியடி, மந்திகை சந்தியூடாக வல்லிபுரக் கோவில் வீதி வழியே செல்லும் போது மணற்காட்டுச்சந்திக்கு வருகிறோம்.

களைத்து விழுந்து வருகிறவர்களுக்கு தாகசாந்தி செய்ய சிறிய ஆச்சிரமம் போல் அந்தக் கடைதான் கடைசி இலக்கு. அப்பால் இறங்கினால் மணற்காட்டுக்கான பாதை.

மண்பாணைகளில் சில்லிட்டுப் போய் இருக்கும் தண்ணீரைச் சுவைத்துக் கொண்டு பாதையில் இறங்கினால் புதிய அனுபவம் தான். கண்ணைக் கவரும் அதி அற்புதமான இடத்துக்கு செல்லும் பாதையும் அபுதம் தான். குதிரையில் சவாரி செய்வதுபோல் பள்ளங்களில் விழுந்தும் மேடுகளில் ஏறி இறங்கி பயணப்பட்டு 1½கி. மீற்றர் தூரம் பயணம் செய்தால் சவுக்குத் தோப்பு அட்டகாசமான அதன் எழில்.....



ஆதாரம்

கால் புதைய சவுக்குத் தோப்பினூடாக நடப்பது ஒரு சுகமான அனுபவம்.

அதைவிட நீண்டகாலத் தழும்புகளுடன் ஒல்லாந்தர் காலத்து தேவாலயமும், சிதையுண்டு போயிருக்கும் கல்லறைகளும்; ஒரு தடவை போய்த்தான் பாருங்களேன்.

1976 - ம் ஆண்டில் நடப்பட்ட சவுக்கு மரங்கள் நெடு நெடுவென வளர்ந்து நாங்கள் யாருக்கும் அஞ்சமாட்டோம் என நெஞ்சை நிமிர்த்தி நிற்பது போல் நிற்கின்றன. உயரம் கிட்டத்தட்ட 40'—50' வரை இருக்கும். முழுவதுமாகச் சவுக்கு நடப்பட்டால் மணற்காட்டின் 9300 ஹெக்டர் நிலப்பரப்பையும் இவ்விதம் கற்பனை செய்து பாருங்கள்! எப்படி இருக்கும்?

0000

இச் சவுக்கு மரம் மணற்காட்டில் வளர்க்கப்பட்டதன் முக்கிய நோக்கம் காற்றுத் தடைக்காகவும், நகரும் மணல் மலைகளை நகராமல் தடுப்பதற்கும், காலப் போக்கில் இந் நிலத்தினை வளமடையச் செய்வதற்குமேயாகும்.

இத்திட்டம் மேற்கொள்ளப்படும் போது காலத்துக்குக் காலம் “தெரிந்து அகற்றும் நடவடிக்கை” மூலம் ஒன்று விட்ட ஒரு மரம் அகற்றப்படுவதோடு அகற்றப்படாது இருக்கும் மரத்தின் கிளைகளும் அகற்றப்படுவதற்கு திட்டமிடப்பட்டு இருந்தது. இன்று யாழ் குடாநாட்டில் நிலவும் விறகுத்தட்டுப்பாட்டை நிவர்த்தி

செய்ய இவ்விதம் வெட்டப்படும் விறகு உதவும்.

இதன் மூலம் மேலும் ஆயிரக்கணக்கான ஏக்கர் சவுக்கு மணற்காட்டுப் பிரதேசத்தில் மீள் நடுகை செய்ய நிதி பெறக் கூடியதாயிருக்கும். இப் பாரிய நடுகைத் திட்டத்தினை அடிப்படையாக வைத்து ஆளணி, தொழில் நுட்பம் மற்றும் இயற்கையின் தாக்கம் என்பவற்றை அறிந்துகொள்ள முன்னோடியாக தமிழீழ பொருண்மிய மேம்பாட்டு நிறுவனம் இப்பகுதியில் கடந்த ஆண்டு கடற்புலிகள் வசேட



தளபதி குசையின் ஆதரவுடன் மீண்டும் சவுக்கு நடுகையை பரீட்சார்த்தமாக ஆரம்பித்தது.

0000

1992ல் கால போக மழையுடன் தமிழீழ பொருண்மிய மேம்பாட்டு நிறுவனம்

000 56 000

வெளியச்சுருப்பதம்

கடற்புலிகளின் நிதியூட்டத்துடன் 5 ஏக்கரிலும், வடமராட்சி தெங்கு பனம் பொருள் கூட்டுறவுச் சங்கங்களின் கொத்தணியின் நிதியூட்டத்துடன் 5 ஏக்கரிலும் சவுக்கு மரநடுகை மேற்கொண்டது. தற்போது இது பெரும் வெற்றியளித்து, காண்போர் மனதில் நம்பிக்கையூட்டுகின்றது.

இதனால் 1993ல் கடற்புலிகளின் நிதியூட்டத்துடன் மேலும் 15 ஏக்கரிலும் கூட்டுறவுச் சங்கங்களின் கொத்தணியின் நிதியூட்டத்துடன் மேலும் 15 ஏக்கரிலும் சவுக்கு நடுகை மேற்கொள்ள நடவடிக்கை மேற்கொள்ளப்படுகிறது. அடுத்த வருடம் நூற்றுக்கணக்கான ஏக்கர்களில் சவுக்கு நடுகை மேற்கொள்ள தமிழீழ பொருண்மிய மேம்பாட்டு நிறுவனம் நடவடிக்கை எடுத்து வருகின்றது.

0000

வெளிநாடுகளில் குறிப்பாக இந்தியாவில் தமிழ் நாட்டின் கரையோரங்களில் இவ்விதம் சவுக்கு மரநடுகையும், தெரிவு செய்து மரங்களை வெட்டி விற்பனை செய்து வருமானம் பெறலும்

பெரும் விருத்தி பெற்ற கைத்தொழிலாக நடைபெற்று வருகிறது. இவ்விதமான பெரும் வளர்ச்சி எமது பிரதேசத்திலும் ஆக்கம் பெறுவது நம்பிக்கைக்குரிய ஒரு விடயமாகும்.

0000

இவ் விதமான பொருண்மிய நலன்கள், கடற்கரையோரப் பாதுகாப்பு, மண்வளப் பாதுகாப்பு என்பவற்றுடன் இப் பிரதேசம் ஒரு சுற்றுலா மையமாக விளங்கும் என்பதிலும் ஐயமில்லை.

வெண் மணற் கடற்கரையும், நிழல் தரும் சவுக்கு மரங்களும் அதன் அமைதியும், கானமிசைக்கும் பறவைகளும், சுற்றுலாப் பிரியர்களுக்கு நிறைவைத் தரும் விடயங்களாகும்.

எதிர்கால சுதந்திரத் தமிழீழத்தில் வளர்ச்சியும் வனப்பும் மிக்க இடமாக மணற்காடு அமையும் என்பதில் சந்தேகமில்லை.

□□

ஆதாரம் வாசகர்களே

- இவ் இதழ் தொடர்பான உங்கள் ஆக்கபூர்வமான கருத்துக்களை உடன் அனுப்பிவையுங்கள்.
- சமூக, பொருண்மிய, வீட்டுறான விடயங்களை உள்ளடக்கிய கட்டுரைகள், பேட்டிகள், நேரடி அவதானிப்புகள் போன்ற வற்றை அனுப்பிவையுங்கள். தரமானவை பிரசுரமாகும்.

000 57 000



ஆதாரம்



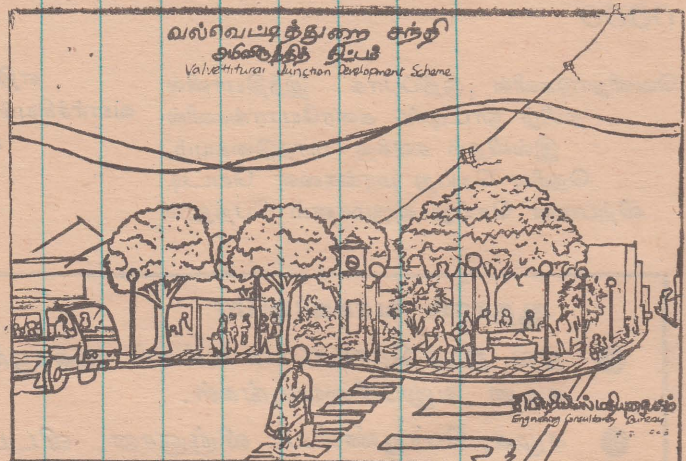
கட்டிடங்களா? வீதிகளா?
நீர் விநியோகமா? நீர்ப்பா
சனமா? எதுவானாலும்
சூழ்நிலைக்கேற்ற நவீன
தொழில் நுட்பத்துடன்
மாற்று மூலப் பொருட்க
ளைப் பயன்படுத்தி நீர்
மாண வேலைகளை மேற்
கொள்ள.

- தேசநிர்மாணிகள்,
உட்கட்டுமானப் பகுதி,
3, செம்பியன் ஒழுங்கை,
கொக்குவில்.
- புகையிரதநிலைய வீதி,
கிளிநொச்சி.

நகரத்திட்டமிடல், கட்டிடக்
கலை, பொறியியல் புதிய
வேலைகளா? திருத்தவேலை
களா? எதுவாயினும், ஆலோ
சனைகள் திட்டங்கள், திட்ட
வரைபடங்கள் மதிப்பீடுக
ளுக்கு

பொறியியல் மதிப்புரைகல்
**ENGINEERING
CONSULTANCY
BUREAU**

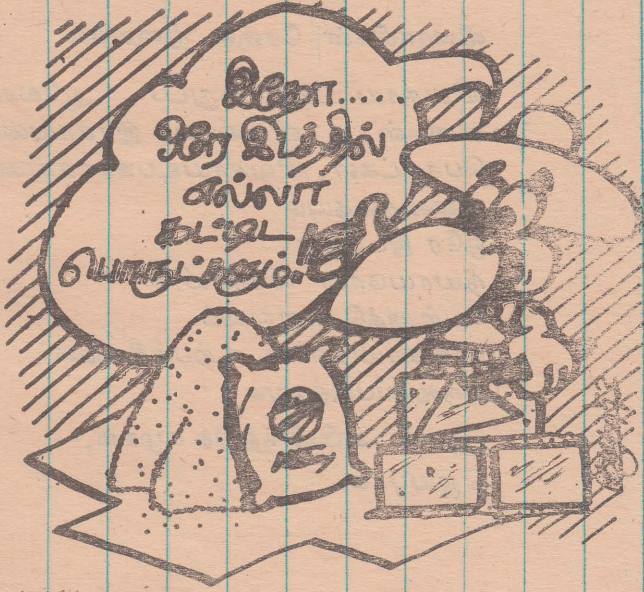
உட்கட்டுமானப் பகுதி
தமிழீழ பொருண்மிய
மேம்பாட்டு நிறுவனம்
10, செம்பியன் ஒழுங்கை,
கொக்குவில்.



- புகையிரதநிலைய வீதி,
கிளிநொச்சி.

000 58 000

ஷவசாயச் சேர்ப்புத் தழீ



● கண்ணாம்பு ● மணல்

உங்களுக்குத் தேவையான அளவு பெற்றுக் கொள்ள லாம்.

□ கண்ணாம்பு விற்பனை நிலையம்

● உட்கட்டுமானப் பகுதி, தமிழீழ பொருண்மிய மேம்பாட்டு நிறுவனம்.

● குளப்பிட்டிச் சந்தி, காங்கேசன்துறை வீதி, கொக்குவில்.

தரமான, சுவையான உணவுகளுக்கு



எல்லா மசல் பம்புகளும் திருத்துவதும், சேவிஸ் செய்வதும்

ஜோ. எகட்டரின் ஜெசித்தாரா

19/1 கொழும்புத்துறை வீதி, சுண்டிக்குளி, யாழ்ப்பாணம்.

000 59 000

இராசாமசல் என்ஜினியர்ஸ்

180, பருத்தித்துறை வீதி, குருநாதர் கோவிலடி, யாழ்ப்பாணம்.



ஆதாரம்

சுகல
விதமான
சைக்கிள்
உதிரிப்பாகங்களுக்கும்



சேது சைக்கிள் ஸ்ரோர்ஸ்
54, கஸ்தூரியார் வீதி,
யாழ்ப்பாணம்.

ஆதாரம்
இதழை
வாழ்த்துபவர்கள்

தெங்கு பனம் பொருள்
உற்பத்தி, விற்பனைவு
கூட்டுறவுச் சங்கம்
பூநகரி.

வீவசாயிகள் சேவை நிலையம்

வீவசாய தொழில்நுட்ப ஆலோச
னைகள், வீவசாய இரசாயனப்
பொருட்கள், வீவசாய உபகரணங்கள்
அனைத்தையும்
ஒரே இடத்தில்
நியாயமான விலையில்
பெற்றுக்கொள்ளவும்
வீவசாயிகளின் உற்பத்திகளை
சந்தைப்படுத்தவும்
பூநகரி அபிவிருத்திக் கழகம்,
ஜெயபுரம்.

உள்ளூர் உற்பத்திப் பொருள்
பலசரக்குப் பொருட்கள்
பாடசாலை உபகரணங்கள்
சைக்கிள் உதிரிப்பாகங்கள்
அனைத்திற்கும்

குகராசா ஸ்ரோர்ஸ்
பிரதான வீதி,
யோகபுரம்,
மல்லாவி.

வெவசாயசீர்ப்புத்தழ்

கமக் களஞ்சியம்
மருதனாமடச்சந்தி,
மருதனாமடம்

நாட்டுக்கு
ஆதாரம்
விவசாயி,
விவசாயிக்கு
ஆதாரமாக
இருப்போர்

உங்களின்
அனைத்து
விவசாயத்
தேவைகளுக்கும்

மாஸ்டர் ஸ்ரேஸர்ஸ்
ராச வீதி,
இருபாலை.

**வெஸ்கோ மருந்தகம் &
அழககம்**
470, (250) மருத்துவமனை வீதி,
யாழ்ப்பாணம்.

எமது மக்களுக்கு
சிறந்த
சேவை
அளிப்போர்

“ஆதாரம்”
தழைத்தோங்க
வாழ்த்துகின்றோம்

முராம் விற்பனை நிலையம்
326, மருத்துவமனை வீதி,
யாழ்ப்பாணம்.



ஆதாரம்

ஆதாரம் விவசாயச் சிறப்பிதழுக்கு எமது வாழ்த்துக்கள்.

முருகன் களஞ்சியம்

கண்டி வீதி,
சாவகச்சேரி.

“கால்நடை உணவு வகைகள்
விவசாய இரசாயன பசுளை வகைகள்
கிருமி நாசினி வகைகள்
விற்பனையாளர்கள்”

நாட்டுக்காக வாழ்ந்திடுவோம்
நாடு சிறக்க உழைத்திடுவோம்

பிள்ளையார் களஞ்சியம்

கண்டி வீதி,
சாவகச்சேரி.

நல்லின விதைகள்
கால்நடை உணவு வகைகள்
ஏனைய விவசாய இரசாயன உரங்கள்
உள்ளீடுகள்
அனைத்திற்கும் தனித்துவமான நிறுவனம்

வெசாய்சீசுநப்பதழ்

எம் மண்ணில் எழுந்து நிற்கும்
விவசாயிகளுக்கு துணை புரிவோம்.

கிருமிநாசினி
களைநாசினி
பங்கஸ்கொல்லி

போன்றவற்றுடன்
தெளிகருவிகள்
அதன்
உதிரிப்பாகங்கள்

மேலைத்தேச, உள்நாட்டு விகைகளையும் பெற்றுக்கொள்ள

லங்கெகம் விற்பனை நிலையம்

மின்சார நிலைய வீதி, பப்பிப்பகுப்பாண்டி
யாழ்ப்பாணம்.



தமிழீழ விவசாயிகளுக்கு
சேவை செய்வதில் மகிழ்ச்சி அடைகின்றோம்

மொத்த, சில்லறை பலசரக்கு வியாபாரிகள்
விவசாய இரசாயனப் பொருட்கள் விற்பனையாளர்கள்

நம்பிக்கை

நாணயம்

மிக்க

வியாபார நிலையம்

யவானி ஸ்ரோர்ஸ்

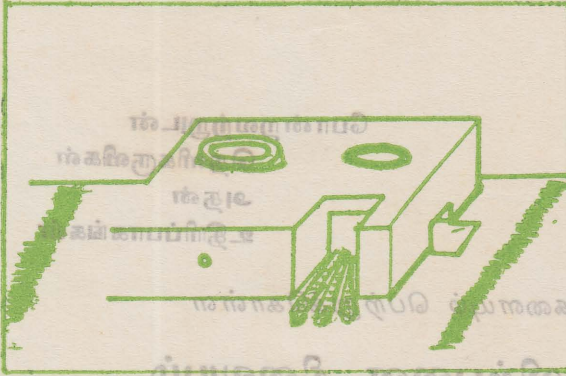
ராச வீதி
நர்வேலி

நகல்கள்
குத்திகள்
நகல்களில்
நகல்கள்
நகல்கள்

இதில் சம்பளம்
பலமாக

சமையலில் ஈடுபட்டு
சலித்துப் போகின்றவர்களே!
உங்கள்

ஏக்கங்களை சாகடிக்க வந்துள்ளது,
நவீன தொழில் நுட்பமுள்ள



இரட்டைச்சூட்டடுப்பு

- 0 வீறகு விலையா? → 50% சிக்கனம்
- 0 நேரங்கள் எரிகின்றனவா? → குறைந்த நேரமே போதுமானது.
- 0 ஊதி ஊதி ஆயுள் குறைகின்றதா? → ஊதவே தேவையில்லை
- 0 பெசறி பறந்து ஆபத்து வருகின்றதா? → ஆபத்தின் காப்பரண்

நவீன இரட்டைச்சூட்டடுப்பு

உங்கள்
வீட்டுக்கு
வரவேண்டுமா?
உடன்
தொடர்புகொள்ளுங்கள்

சக்திப்பகுதி,
தமிழீழ பொருண்மிய
மேம்பாட்டு நிறுவனம்,
காங்கேசன்துறை வீதி,
தாவடிச் சந்தி
தாவடி.