

நமது

சமுதாயம்

தமிழர் தாயகத்தின் முன்னோடி நாளிதழ்

யாழ்ப்பாணம் தனத்துவமான
கலைநயம் மிக்க துல்லியமான
சிச்சுவலைகளுக்கு

SR சிறந்த இடம்
சுரபி பதிப்பகம்

267, நாவலர் வீதி யாழ்ப்பாணம்.

மலர்:04 திருவள்ளூர் ஆண்டு: 2037 சித்திரை 04 ஹரிஜரி 1427 ற.அவ்வல் 19 (17.04.2006) திங்கட்கீழமை இதழ் 199

சமூக சூழலை ஏற்படுத்தும் வரை

பேச்சில் பங்கேற்க முடியாது!

நோர்வே அரசாங்கத்துக்கு புலிகள் கடிதம்

கிளிநொச்சி

பேச்சுக்களுக்கான அரசின் தடைகளை
அகற்றி சமூகமான நிலைமை ஏற்படுத்தப்
படும் வரை ஜெனிவா பேச்சுக்களில் பங்
கேற்க முடியாதென விடுதலைப் புலிகள்

நோர்வே அரசுக்கு நேற்று உத்தியோக
பூர்வமாக அறிவித்துள்ளனர்.

விடுதலைப் புலிகளின் அரசியல்துறைப்
பொறுப்பாளர் ச.ப.தமிழ்ச்செல்வன் நேற்று
மாலை நோர்வே தூதுவர் ஹான்ஸ் பிரான்ஸ்

கருக்கு அனுப்பியுள்ள கடிதத்திலேயே இந்த
முடிவு அறிவிக்கப்பட்டுள்ளது.

இந்தக் கடிதத்தின் முழு விவரமும் வரு
மாறு -

(12 ஆம் பக்கம் பார்க்க)

புலிகளின் கடற்பயணம் குறித்த கொக்கன்-ஹென்றிக்சன் பேச்சுக்கள் தோல்வியில்!

கொழும்பு

விடுதலைப் புலிகளின் கிழக்குப் பிராந்தியத்
தளபதிகளின் வன்னிக்கான பயண ஒழுங்கு
களில் ஏற்பட்ட பிணக்குத் தொடர்பாக அரசாங்க
சமாதான செயலகத்துக்கும், போர்நிறுத்தக் கண்
காணிப்புக் குழுவுக்கும் இடையில் நேற்று இடம்
பெற்ற சந்திப்பு தோல்வியில் முடிவடைந்ததாகத்

தெரிவிக்கப்படுகிறது.

இந்தச் சந்திப்பில் பிரச்சினைகளில் சிலவற்
றுக்குத் தீர்வு காணப்பட்டுள்ளதாக அரசாங்க சமா
தான செயலகப் பணிப்பாளர் பாலித கொக்கன்
தெரிவித்தார்.

போர்நிறுத்தக் கண்காணிப்புக் குழுவின்
தலைவர் உடல் (12 ஆம் பக்கம் பார்க்க)

பேச்சு முயற்சி தோல்வி கண்டால் நான்காம் கட்ட போர் வெடிக்கும்! எச்சரிக்கிறது கொழும்பு பத்திரிகை

கொழும்பு

ஜெனிவா இரண்டாம் சுற்றுப் பேச்சுவார்த்தை
முயற்சிகள் தோல்வியடைந்தால் நான்காம் கட்ட
ஈழப்போர் தொடங்கும் என்று கொழும்புப் பத்தி
ரிகை ஒன்று செய்தி வெளியிட்டுள்ளது.

அந்தச் செய்தியில் மேலும் -
விடுதலைப் புலிகள் யுத்தத்துக்குச் சென்றால்
அத்தகைய நிலைக்கு முகம் கொடுப்பதற்கு படை

யினரை தயார் நிலையில் வைக்க நடவடிக்கை
எடுக்கப்பட்டிருப்பதாகத் தெரிகிறது.

அரசாங்கமும், விடுதலைப் புலிகளும் மீண்
டும் யுத்தத்தை தொடங்கினால் அது நான்காவது
கட்ட ஈழப்போரின் தொடக்கமாக கருதப்படும்.
இரண்டாம் சுற்றுப் பேச்சுக்களில் விடுதலைப் புலி
கள் கலந்து கொண்டாலும், அதன் இறுதிவரை
அவர்கள் இருப்பார்கள் (12 ஆம் பக்கம் பார்க்க)

மட்டுவில் கிளைமோர்;

இராணுவச் சிப்பாய் புலி!

காக்கைகள் கொடும்

மட்டுவில் கிளைமோர்;

மக்கள் புலி சினை!

மட்டுவில் கிளைமோர்; இராணுவச் சிப்பாய் பலி!

தென்மராட்சி

தென்மராட்சி - மட்டுவில் பகுதியில் நேற்றுக் காலை நடத்தப்பட்ட கிளைமோர் தாக்குதலில் இராணுவச் சிப்பாய் ஒருவர் கொல்லப்பட்டார். மற்றொருவர் படுகாயமடைந்ததாக பாதுகாப்பு வட்டாரங்கள் தெரிவித்தன.

இந்தச் சம்பவம் குறித்து மேலும் தெரிய வருவதாவது - நேற்றுக்காலை 7.40 மணியளவில் கனகம்புளியடிச் சந்திக்கு மேற்கே பன்றித்தலைச்சி அம்மன் ஆலயத்துக்கு அருகில் வீதி ரோந்தில் ஈடுபட்டிருந்த இராணுவத்தினரை இடைக்கவைத்தே கிளைமோர் தாக்குதல் நடத்தப்பட்டது. (12 ஆம் பக்கம் பார்க்க)

மன்னாரில் திடீரென ஊரடங்கு அமுல்!

மன்னார்

மன்னாரில் நேற்று மாலை அமுல்படுத்தப்பட்ட பொலிஸ் ஊரடங்குச் சட்டம் திடீரென இரவு எட்டு மணியுடன் முடிவுக்குக் கொண்டு வரப்பட்டது.

நேற்றுப் பிற்பகல் 5 மணியளவில் ஒலி பெருக்கிமுலம் இன்று காலைவரை உரடங்குச் சட்டம் அமுல்படுத்தப்படுவதாக அறிவித்திருந்த போதிலும் - திடீரென இரவு எட்டுமணியுடன் ஊரடங்குச் சட்டம் தளர்த்தப்பட்டதாகத் தெரிவிக்கப்படுகிறது.

இதேவேளை - மன்னார் நகரை நேற்று காலை சுற்றிவளைத்த பொலிஸார் தேடுதல் நடத்தினர்.

நேற்றுக் காலை 10 மணியளவில் மன்னார் நகர்பகுதியில் பொலிஸார் பொதுமக்களை சோதனைக்குட்படுத்தினர். (12 ஆம் பக்கம் பார்க்க)

தாக்குதல்கள் தொடரும் வவுனியா மக்கள்படை எச்சரிக்கை

வவுனியா

முற்படையினர், ஓட்டுக் குழுவினர் வெளியேறும்வரை அவர்கள் மீதான தாக்குதல்கள் தொடரும் என வவுனியா பொங்கியெழும் மக்கள் படை எச்சரிக்கை விடுத்துள்ளது.

வவுனியா - ஜோசப் முகாம் முன்பாக நடத்தப்பட்ட கிளைமோர் தாக்குதலுக்கு உரிமை கோரி வெளியிட்ட அறிக்கையில் மேலும் தெரிவிக்கப்பட்டுள்ளதாவது -

வவுனியா மாவட்டத்தில் அண்மைக்காலமாக மக்கள் பலர் படுகொலை செய்யப்பட்டு வந்துள்ளனர். இதில் ஓட்டுப்படைகளும், இராணுவப் புலனாய்வுப் பிரிவினரும் இணைந்து இந்தக் கோழைத்தனமான தாக்குதல்களைச் செய்தது வெளிப்படையான உண்மையாகும். அத்துடன் திருமலை, யாழ்.குடாநாடு பகுதிகளில் தமிழ் உறவுகள் பலர் இனவாதக் காதையர்களாலும் இராணுவத்தினராலும் (12 ஆம் பக்கம் பார்க்க)

விடுதலைப் புலிகளுக்கு எதிராக

சர்வதேசம் தடைகளை விதிக்க அரசாங்கம் தொடர் கோரிக்கை

கொழும்பு

விடுதலைப் புலிகளுடனான சமாதான நடவடிக்கைகளுக்கு தொடர்ந்து குறுக்கீடுகளை ஏற்படுத்தி வரும் அரசு - இந்தச் சந்தர்ப்பத்தைப் பயன்படுத்தி புலிகள் மீது சர்வதேச அளவில் தடைகளை ஏற்படுத்த முனைவதாக கொழும்புச் செய்திகள் தெரிவித்தன.

விடுதலைப் புலிகள் அமைப்பை ஐரோப்பிய ஒன்றியமும் தடைசெய்ய வேண்டுமென இலங்கை அரசாங்கம் கோரிவருவதாக தகவல்கள் வெளி

யாகியுள்ளன.

வடக்கு - கிழக்குப் பகுதிகளில் படையினருக்கு எதிராக விடுதலைப் புலிகள் மேற்கொள்ளும் தாக்குதல்கள் உடனடியாக நிறுத்தப்படாவிட்டால் - ஐரோப்பிய ஒன்றியமும் விடுதலைப் புலிகள் அமைப்பை தடைசெய்யுமென நம்புவதாக அரசாங்கத்தின் சிரேஷ்ட அதிகாரியொருவர் கூறினார்.

அமெரிக்கா, பிரித்தானியா, இந்தியா மற்றும் கனடா போன்ற நாடுகள் (12 ஆம் பக்கம் பார்க்க)

மட்டுவில் கிளைமோர்; மக்கள் படை உரிமை!

யாழ்ப்பாணம்

சமாதான காலத்தில் அப்பாவித் தமிழ்மக்கள் கொடுமான முறையில் படுகொலை செய்யப்படும்போது பொறுமைகாக்க முடியாத நிலையில் பட்டையினர் மீதான தாக்குதல்களை ஆரம்பித்துள்ளதாக யாழ்.மாவட்ட பொங்கியெழும் மக்கள் படை தெரிவித்துள்ளது.

சரசாயையில் நேற்று படையினர் மீது மேற்கொள்ளப்பட்ட கிளைமோர் தாக்குதலுக்கு உரிமைகோரி வெளியிடப்பட்ட அறிக்கையிலேயே இவ்வாறு தெரிவிக்கப்பட்டுள்ளது.

அந்த அறிக்கையில் மேலும் தெரிவிக்கப்பட்டுள்ளதாவது -

சமாதானம் என்ற மாயையை இனியும் நாம் நம்பத் தயாரில்லை. சமாதான காலத்தில் நாம் வஞ்சகத் (12 ஆம் பக்கம் பார்க்க)

படை அதிகாரி கைதடியில் காயம்

யாழ்ப்பாணம்

கைதடியில் இராணுவ அதிகாரி ஒருவர் இனந்தெரியாத நபர்களின் துப்பாக்கிச் சூட்டில் படுகாயமடைந்தார்.

நேற்றுமுன்தினம் காலை 10.10 மணியளவில் இந்தச் சம்பவம் இடம்பெற்றது. இந்தச் சம்பவத்தில் லானன் கோப்ரல் பெரேரா என்பவரே கழுத்தில் படுகாயமடைந்த நிலையில் பலாலி இராணுவ வைத்தியசாலையில் அனுமதிக்கப்பட்டார்.

பின்னர் இவர் மேலதிக சிகிச்சைக்காக கொழும்புக்கு மாற்றப்பட்டிருப்பதாகத் தெரிவிக்கப்படுகிறது.

க.பொ.த.உயர்தர பரீட்சைக்கான மாதிரி வினாத்தாள் - 2006

புவியியல் I - (செய்முறைப் புவியியல்)

பகுதி 1 இலிருந்து முதலாவது வினாவையும் பகுதி 2 இலிருந்து இரண்டாவது வினாவையும் பகுதி 3,4 ஆகியவற்றிலிருந்து ஒவ்வொரு வினாவையும் தெரிந்து எல்லாமாக நான்கு வினாக்களுக்கு மாதிரி விடை தருக

பகுதி I



- (01) இலங்கையின் நில அளவைத் திணைக்களத்தால் வெளியிடப்பட்ட 1:50000 எனும் அளவுத்திட்டத்திலமைந்துள்ள மாத்ரஹ இட விளக்கப்படத்தின் ஒரு பகுதி தரப்பட்டுள்ளது. அதனை அடிப்படையாகக் கொண்டு பின்வரும் வினாக்களுக்கு விடைதருக.
- 1) தேசியப்பகுதி 1,2,3,4,5,6 என இலக்கமிடப்பட்டுள்ள இடங்களில் காணப்படும் அம்சங்கள் எவையென பின்வரும் தொகுதியிலிருந்து தெரிந்து ஒழுங்கு முறையில் எழுதுக. (வீட்டுத்தோட்டம், காடு, சமவெளிகோடு, புல்வெளி, முனை, கடற்கரை, ஆற்றுமுகம், அமைக்கப்படும் பிரதேசம், ஆழி)
 - 2) A 2 வீதியில் G-H வரையான நீளத்தைக் கிலோமீற்றரில் தருக.
 - 3) வெலிகமப் பிரதேசத்தில் நீர் இனங்காணும் நான்கு வகையான வீதிகளைக் குறிப்பிட்டு, குறியீட்டையும் தருக.
 - 4) இந்தப் பிரதேசத்தில் கூடுதலாகச் செய்கை பண்ணப்படும் பயிர் ஒன்றைக் குறிப்பிட்டு இந்தப் பயிரின் பரப்பளவைக் கட்டுப்படுத்தும் பிரதான காரணியையும் குறிப்பிடுக.
 - 5) M என்ற எழுத்தால் குறிப்பிடும் வட்டமிடப்பட்ட பண்பாட்டம்சம் யாது?
 - 6) நாற்பக்கல் I இல் காணப்படும் நான்கு பண்பாட்டம்சங்களை உரிய நிறங்கள் குறியீட்டுடன் தருக.
 - 7) நாற்பக்கல் II, III இல் காணப்படும் குடியிருப்புகள் எவ்வகையானவை. இந்தக் குடியிருப்புப் பாங்கைத் தீர்மானித்த ஒவ்வொரு காரணியைக் குறிப்பிடுக.
 - 8) படத்தில் B,C,D என மூன்று வகையான பிரித்துக் காட்டப்பட்டுள்ளது. இந்த ஆய்வகங்களின் பௌதிகப் பண்பாட்டம்சங்கள் தொடர்பான ஒவ்வொரு விவரணத்தை எழுதுக.
 - 9) நாற்பக்கல் 2 இல் காட்டப்பட்டுள்ள பகுதியை அதன் இருமடங்காகப் பெருப்பித்து வரைந்து நேர்கோட்டு அளவுத்திட்டத்தையும் வரைக.
 - 10) 10cm X 10cm சதுரத்தினுள் கீழ்வரும் விவரணத்தை 1:50000 என்ற அளவுத்திட்டத்தில் வரைக. வழக்கமான குறியீடுகள், நிறங்களைப் பயன்படுத்துக. சமவெளி இடைவெளி 20 மீற்றர்களாகும்.

இந்தப் பிரதேசத்தின் வடமேற்கு மூலையிலிருந்து 1.0 கிலோமீற்றர் வட எல்லையில் ஆரம்பிக்கும் பிரதான ஆறு - தென்மேற்கு மூலையிலிருந்து 2.5 கிலோமீற்றர் தென் எல்லையில் வெளியேறுகிறது. வடகிழக்கு மூலையிலிருந்து மூன்று கிலோமீற்றர்கள் கிழக்கு எல்லையுடாக பிரவேசிக்கும் முதலாவது கிளையாறு தென் எல்லையிலிருந்து 2.5 கிலோமீற்றர்கள் வடக்காகப் பிரதான நதியைச் சேர்கிறது. தென்கிழக்கு மூலையிலிருந்து 1.5 கிலோமீற்றர்கள் கிழக்கு எல்லையில் பிரவேசிக்கும் இரண்டாவது கிளையாறு தென்எல்லையிலிருந்து 1.0 கிலோமீற்றர்கள் வடக்காகப் பிரதான நதியைச் சேர்கிறது.

பிரதான உயர்நிலம் வடகிழக்கு மூலையிலும் தென்மேற்கு மூலையிலும் அமைந்துள்ளது. பொதுவாக 100 மீற்றர்களுக்கு மேற்பட்ட உயரமுடைய இப்பிரதேசம் தொடரவைப் பாங்கான நிலமாகும். வடமேற்கு மூலையிலிருந்து 2.0 கிலோமீற்றர்கள் வடஎல்லை வரையும் 1.5 கிலோமீற்றர்கள் கிழக்கு எல்லை வரையும் அமைந்துள்ள முதலாவது பாறைப்பகுதி 100 மீற்றர்களிலிருந்து 160 மீற்றர்கள் வரை அமைந்துள்ள பாறைப்பகுதி தென்மேற்கு மூலையிலிருந்து 2 கிலோமீற்றர்கள் தென்எல்லை வரையும் அமைந்துள்ளது. இப்பகுதி 140 மீற்றர்கள் வரை உயர்ந்து செல்கிறது.

பிரதான நதியின் மேற்குப்பக்கமாக பெருந்தெரு ஒன்று நதிக்குச் சமானநமாகச் செல்கிறது. வீதியில் இருமருங்கிலும் குடியிருப்புகள் அமைந்துள்ளதோடு இந்தக் குடியிருப்புகள் ஒற்றையடிப் பாதைகளால் தொடர்புபட்டுள்ளது. கிளை நதியின் இருமருங்கிலும் பரவலாகச் சிறிய ஏறல்வயல்களும், அதனைச் சார்ந்து சிறுசிறு குளங்களும் அமைந்துள்ளன. உயர் நிலப்பகுதிகள் இரண்டும் காடுகளால் மூடப்பட்டுள்ளது. ஏறல்வயலையும், குளங்களையும் சார்ந்து குடியிருப்புகள் அமைந்துள்ளன. குடியிருப்பில் பௌத்த ஆயுமும் பாடசாலையும் அமைந்துள்ளது.

பகுதி II

- (02) உலகப் புறவரிப்படத்தில் பின்வருவனவற்றைக் குறித்துப் பெயரிடுக.
அ. அனாசியன் தீவுகள், தெக்ரான், லீனாந்தி, சட்டாவூரி, டோக்கியோ, கனோன்ஸ் நீரோ

- ட்டம், அற்றகாமா பாவைனம், அல்பஸ் மலைகள், கடக்கோடு, புளோரிடா குடாநாடு, மாலாவி, நெதர்லாந்து, பிறீமாண்டில், சாட்ளரி, ஜோக்காந்து தீவு ஆ. 1) கடந்த மாதம் (புக் 2006) பாரிய நிறைக்கத்தால் பாதிப்படைந்த ஆசியநாடு 2) மார்ச் என்ற நதியின் பெருக்கெடுப்பால் வெள்ளப்பெருக்கு அழிவைச் சந்தித்த ஊரோப்பிய நாடு 3) ஈக்குவடோரின் தலைநகரம் 4) உலக சுகாதார ஸ்தாபனத்தின் தலைமைச் செயலகம் அமைந்துள்ள நகரம் 5) ஐக்கிய அமெரிக்காவின் இடைநிலையல் ஆராய்ச்சி முக்கோணம் அமைந்துள்ள மாநிலம்

பகுதி III

- 03) அ) நில அளவீட்டுத்திட்டப்படத்தினதும் தேசப்படத்தினதும் பயன்பாடுகளைச் சுருக்கமாக ஒப்பிடுக.
ஆ) எளிய சங்கிலி நாடா அளவையின் முக்கிய நோக்கத்தையும் பயன்பாட்டையும் சுருக்கமாகக் குறிப்பிடுக.
இ) நில அளவீட்டில் பயன்படுத்தப்படும் பத்து உபகரணங்களின் பெயர்களைக் குறிப்பிடுக.
ஈ) நில அளவீட்டின் போது சங்கிலிக் கோட்டிலிருந்து குத்தளவுகள் எடுக்கப்படும் சந்தர்ப்பத்தில் குத்தளவுத்தாரம் மிக அதிகமாக இருந்தால், எவ்வாறு குத்தளவை மேற்கொள்வீர் என்பதை புனையா வரிப்படங்களின் உதவியுடன் விபரிக்குக
- 04) அ) ஏறியங்கள் தொடர்பான சிறிய விளக்கக் குறிப்புரையும், அது தொடர்பான ஒரு வினாவும் தரப்பட்டுள்ளது. அதை மிகக் கவனமாக வாசித்து வினாவுக்குரிய விடையை ஒரு வசனத்தில் உமது விடைத்தாளில் எழுதுக. ஒவ்வொரு வினாவுக்கும் ஒரு புள்ளி மட்டுமே வழங்கப்படும்.
- 1) கோளத்திலுள்ள அகல நெடுங்கோடுகளை ஒளியினால் தடையான தளத்தில் நிறுக்கலாக ஏறியச் செய்வதன் மூலம் வெவ்வேறு ஏறியங்கள் பெறப்படுகிறது என்ற கருத்தும் உண்டு
வினா: பூகோளத்தின் மேற்பரப்பானது மையத்தானத்தின் எதிரடியிடத்திலிருந்து ஒரு தளத்தில் ஏறியப்படும்போது எந்த வகை ஏறியம் பெறப்படுகிறது.
 - 2) எந்த ஒரு ஏறியத்திலும் தனியாக அகலக்கோடு அல்லது நெடுங்கோடு அல்லது பிறகோடுகள் மட்டும் ஒத்த அளவுத்திட்டத்தில் பூகோளத்து நீளமுள்ளனவாக இருக்கும். ஏனைய கோடுகள் மிக நீளமாக அல்லது மிகக் குறுகியதாக இருக்கும்.
வினா:- ஏறியமொன்றில் எல்லா அகல நெடுங்கோடுகளும் உண்மையான அளவுத்திட்டத்தில் ஏன் அமைவதில்லை?
 - 3) திசைகளைக் காட்டுவதில் நேருரு ஏறியங்கள் மிகச்சிறந்தவை.
வினா:- நேருரு ஏறியம் என்பதன் கருத்து யாது?
 - 4) விமானிகளின் பெருவட்ட வழிகளைக் குறிப்பதற்கு நிறுக்கடிக்கார உச்சியெறியம் பெரும் பயன்படுகிறது.
வினா:- பெருவட்டம் என்பது யாது?
 - 5) உலகப் படங்களை வரைவதற்கு மேக்கற்றோவின் ஏறியம் சிறந்தது. எனினும், பரந்த பகுதிகளின் உருவங்கள் பெரிதும் திரிபடைகிறது.
வினா:- உருவத் திரிபுக்கான காரணம் யாது?
- ஆ. பின்வரும் வினாக்களுக்கான சுருக்கமான விடைதருக.
1) தேசப்படங்களுக்கும் ஏறியங்களுக்கும் இடையிலான தொடர்பு யாது?
2) உச்சியெறியங்கள் யாவும் திசை வில்லெறியங்கள் என ஏன் அழைக்கப்படுகின்றன?
3) ஓர் ஏறியத்தில் நேருருவத்தன்மை காணப்படவேண்டுமாயின், அவ்வெறியம் எத்தகைய இயல்பினைக் கொண்டிருத்தல் வேண்டும்.
4) சமபரப்பு உலகப்படங்களில் உருவத்தைப் பேணுவதற்கு எவ்வழிகளைக் கையாண்டுள்ளார்கள்.
இ. 1) ஓர் ஏறியத்தில் சமபரப்புத்தன்மை பேணப்படுவதற்கான அடிப்படைகள் எவை?
2) சமபரப்புத்தன்மையுடைய ஏறியங்களை வகைப்படுத்துக?
3) இவ்வெறியங்களில் சமபரப்புப் பேணப்பட்டிருக்கும் பாங்கை சுருக்கமாக விளக்குக?

பகுதி IV

- 05) சார்நாடுகளின் 2000 ஆம் ஆண்டுக்கான முதலீட்டில் உள்நாட்டுச் சேமிப்பும் வெளிநாட்டு உதவியும் தொடர்பான தரவுகள் அட்டவணை I இல் தரப்பட்டுள்ளது. (சார்நாடுகளின் முதலீடு 2000 - மில்லியன் அமெரிக்க டொலர்)

அட்டவணை

நாடுகள்	வெளிநாட்டு உதவி மில். அமெ. டொலர்	உள்நாட்டுச் சேமிப்பு மில். அமெ. டொலர்
இந்தியா	4320	916
பாகிஸ்தான்	3255	823
பங்களாதேஷ்	1080	460
நேபாளம்	1560	310
இலங்கை	3090	1016
பூட்டான்	1017	325
மாலத்தீவுகள்	815	295

மூலம் - உலக வங்கி அறிக்கை - 2001

- 1) பொருத்தமான பார்(சோகை) வரைபை வரைந்து முதலீட்டில் உள்நாட்டுச் சேமிப்பின் பங்குபற்றிய விபரத்தைச் சமர்ப்பிக்குக?
 - 2) சார்நாடுகளின் வெளிநாட்டு உதவி, உள்நாட்டுச் சேமிப்புத் தொடர்பாக அவதானிக்கக் கூடிய மூன்று முக்கிய இயல்புகளைக் குறிப்பிடுக?
 - 3) இந்தத் தரவைச் சமர்ப்பிப்பதற்குப் பொருத்தமான வேறு இரண்டு வரைபட முறையைப் பெயரிடுக?
 - 4) நீர் பெயரிட்ட வரைபட முறைகளின் இயல்பையும் பயன்பாடுகளையும் புனையா வரைபடங்களின் உதவியுடன் விபரிக்குக?
- 06) 1) அட்டவணை 2 இல் தரப்பட்டுள்ள தரவினைப் பயன்படுத்தி பின்வருவனவற்றைக் கணிப்பிடுக.
- | | | | |
|-------------|-----------------|-----------------|-----------|
| 1. இடை | 2. இடையம் | 3. ஆகாரம் | 4. வீச்சு |
| 5. காலணைகள் | 6. காலணை விலகல் | 7. காலணை வீச்சு | |

க.பொ.த.உயர்தர பரீட்சைக்கான மாதிரி வினாத்தாள் - 2006

அட்டவணை II

நேர்ந்தெடுக்கப்பட்ட இலங்கையின் நதிகளின் நீளங்கள் கிலோமீற்றரில்

நதிகள்	நீளம் கிலோமீற்றர்	நதிகள்	நீளம் கிலோமீற்றர்
மகாவலிகங்கை	335	மகா ஓயா	129
அருவி ஆறு	164	களுகங்கை	117
கலாஓயா	148	கிரிந்தி ஓயா	116
களனி கங்கை	145	கும்புக்கன் ஓயா	114
யான்ஓயா	142	மாணிக்கங்கை	113
தெதுறுஓயா	138	ஜின்கங்கை	113
வளவை கங்கை	135	மீ ஓயா	109
மாதுறு ஓயா	134	கல்லோயா	108

மூலம் : இலங்கை நில அளவைத் திணைக்களம், 1998

II) கணிக்கப்பட்ட மதிப்புகளைப் பயன்படுத்தி இலங்கை நதி நீளங்களின் மையப்போக்கு, சிதறல் பாங்கு, பரம்பலின் தன்மை என்பவற்றை விபரிக்குக.

- 07) அ பின்வரும் புவியியல் அம்சங்களை வெளிப்படுத்துவதற்கு பொருத்தமான படவரைகையைப் பெயரிடுக.
- 1) இலங்கையின் கடந்த பதினைந்து ஆண்டுகளின் குடிசன வளர்ச்சி வீதம்.
 - 2) அண்மைக்காலத்தில் யாழ்ப்பாணத்திலிருந்து வெளிமாவட்டங்களுக்கு இடம்பெயர்ந்து சென்ற மக்களின் எண்ணிக்கை.
 - 3) மழை வீழ்ச்சிக்கும் பயிர்விளைச்சலுக்கும் இடையேயுள்ள தொடர்பு.
 - 4) இலங்கை ஏற்றுமதி சார்ந்த மொத்தவருமானத்தில் பொருட்களின் பங்கீடு.
 - 5) இலங்கையின் மாவட்டரீதியான குடியடர்த்தி.

ஆ. இலங்கையின் வளிமண்டலவியல் நிலையத்தில் பதிவு செய்யப்பட்ட ஒரு பிரதேசத்தின் குறித்த ஒரு ஆண்டுக்கான வெப்பநிலை, மழைவீழ்ச்சியின் மாதாந்த அளவுகள் உமக்குத்தரப்பட்டுள்ளது.

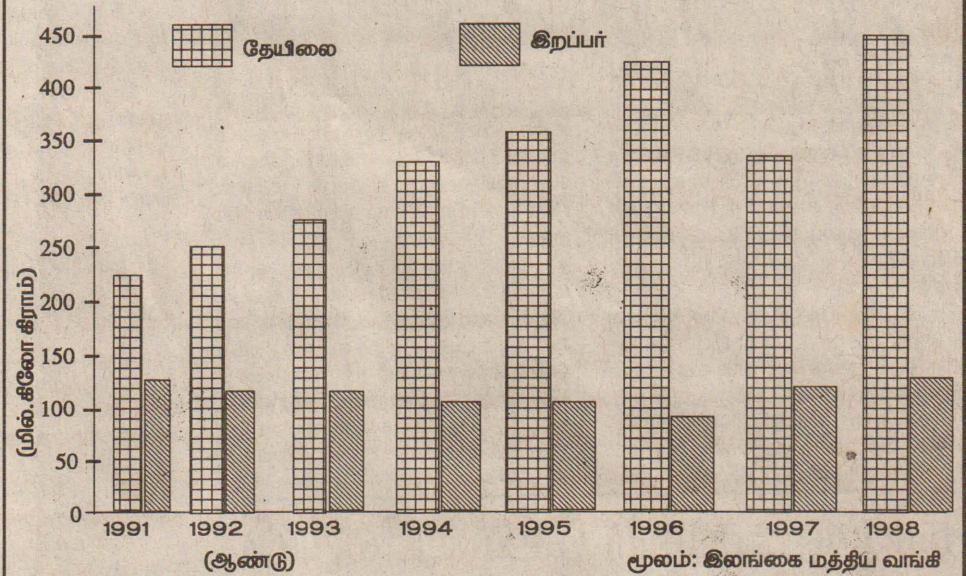
இதனைச் சம்பந்தப்படுத்தும் நீர் பயன்படுத்தக்கூடிய இரண்டு படவரைகளை முறையைப் பெயரிடுக (உதாரணம்: திருகோணமலை மாவட்டத்தின் 2001 ஆம்

ஆண்டுக்கான ஜனவரி தொடக்கம்
டிசம்பர் வரையான வெப்பநிலை, மழைவீழ்ச்சி அளவுகள்)

- இ. நீர் பயன்படுத்திய படவரைகையைப் பயன்பாடுகளை சுருக்கமாக விபரிக்குக
- ஈ. வரைபடம் 1 இல் 1991 தொடக்கம் 1999 வரையான காலப்பகுதியில் இலங்கையின் தேயிலை, இறப்பர் உற்பத்தி (மி. கிலோ. கிராம்.) காட்டப்பட்டுள்ளது. அதனை அவதானித்து பின்வரும் வினாக்களுக்கு விடைதருக?
1. தேயிலை ஏற்றுமதியில் இரண்டாம் இடம்பெறும் நாடு எது?
 2. 125 மில்லியன் கிலோகிராமிற்கும் கூடுதலாக இறப்பர் ஏற்றுமதி செய்யப்பட்ட ஆண்டுகள் எவை?
 3. 1993க்கும் 1997 க்கும் இடையில் தேயிலை ஏற்றுமதி எவ்வளவால் அதிகரித்துள்ளது?
 4. தேயிலை, இறப்பர் ஏற்றுமதியின் போக்குப்பற்றிக் கூறக்கூடிய முடிவுகள் எவை?

வரைபடம் - I

இலங்கையின் தேயிலை - இறப்பர் உற்பத்தி



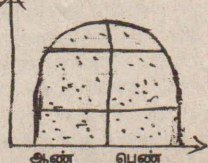
மூலம்: இலங்கை மத்திய வங்கி ஆண்டறிக்கை - 1999

க.பொ.த.உயர்தர பரீட்சைக்கான மாதிரி வினாத்தாள் - 2006

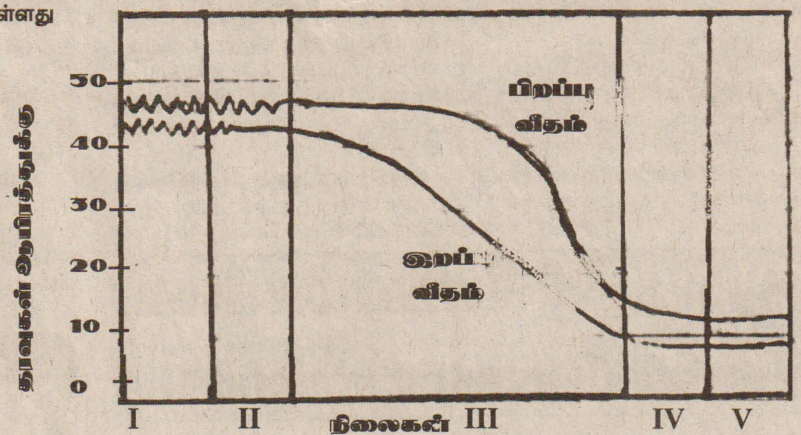
புவியியல் II - (மானிடப் புவியியல்) மானிடப் புவியியல் - I

கீழ்க்காணும் வினாக்களுக்கான விடைகளில் சரியானது அல்லது மிகப்பொருத்தமானது என நீர் கருதும் விடையைத் தெரிவு செய்து, அந்த விடையின் இலக்கத்தைப் புள்ளிக்கோட்டில் எழுதுக.

- 1) மானிடப்புவியியல் என்பது
 1. மனித நடத்தை பற்றி ஆராய்வது
 2. புவியின் தன்மை பற்றி ஆராய்வது
 3. சூழலின் தன்மைகளைப் பற்றி ஆராய்வது
 4. மனித நடவடிக்கைகளின் இடஞ்சார் பரம்பலை ஆராய்வது
- 2) மசாய் (Masai) என்பது
 1. ஆபிரிக்காவின் நாடாவடிவகுடியிருப்பு
 2. தென்னாபிரிக்க சிதறிய குடியிருப்பு
 3. ஆபிரிக்காவின் பச்சைக்கிராமக்குடியிருப்பு
 4. அவுஸ்ரேலியாவின் குழுமிய குடியிருப்பு
- 3) ஐக்கிய அமெரிக்காவின் நகரக்குவிவுகள்
 1. மெகலோ பொலிஸ்
 2. இயோ பொலிஸ்
 3. மெற்றோபொலிஸ்
 4. நெக்ரோ பொலிஸ்
- 4) குக்கிராமம் என்பது
 1. நகரவீதியோரக்குடியிருப்புகள்
 2. விருத்தியடையாத நகரக்குடியிருப்புகள்
 3. பிரதான குடியிருப்புகளில் இருந்து விசையிருக்கும் குடியிருப்புகள்
 4. பசிறு கிராமங்களைக்கொண்ட அமைப்பு
- 5) வாழ்வாதாரப் பயிர்ச்செய்கை என்பது
 1. வர்த்தகப்பொருளாதார நோக்கில் செய்யப்படுகிறது
 2. பெரிய தோட்டங்களில் மேற்கொள்ளப்படுவது
 3. பண்டமாற்று நோக்கத்துக்காக செய்யப்படுவது
 4. வாழ்க்கைத் தேவைக்காகச் செய்யப்படுவது
- 6) உலகின் மக்கள் தொகை கூடிய நகரம்
 1. நியூயோர்க்
 2. வாஷிங்டன்
 3. மும்பை
 4. கேப்ரவுன்
- 7) அருகில் இந்திய புறவரிப்படத்தில் A, B, C என்ற எழுத்துக்களைக் குறிக்கும் கைத்தொழில் வலையங்கள் முறையே
 1. பீகார், மதுரை, ஓரிசா
 2. பீகார், அகமதாபாத், மதுரை
 3. பீகார், கோயம்புத்தூர், ஓரிசா
 4. பீகார், ஓரிசா, றூர்கேவா
- 8) ஐக்கிய அமெரிக்க மாநிலங்களின் எண்ணிக்கை
 1. 50
 2. 55
 3. 52
 4. 53
- 9) இந்து சமுத்திரத்தின் நேரடிக்கடல் தொடர்பு கொண்ட நாடுகளில் இருபெரும் அமெரிக்கத்தளங்கள் உள்ளன. அந்நாடுகள்
 1. மொரிசியஸ், பிலிப்பைன்ஸ்
 2. பிலிப்பைன்ஸ், மாலத்தீவு
 3. மாலத்தீவு, மொரிசியஸ்
 4. சீனா, இந்தியா
- 10) அருகே காட்டப்பட்டுள்ள வயதுக்கூம்பிற்குப் பொருத்தமான நாடுகளின் தொகுதி
 1. ஜெர்மனி, பிரான்ஸ், டென்மார்க்
 2. ஜெர்மனி, டென்மார்க், லக்சம்பேர்க்
 3. நோர்வே, டென்மார்க், ஸ்பெயின்
 4. பிரான்ஸ், ஸ்பெயின், லக்சம்பேர்க்



- 11) இலங்கையின் யானைகள் சரணாலயம் அமைந்துள்ள இடம்
 1. யால
 2. குமண
 3. பின்னவலை
 4. கருகலை
 - 12) உலக மயமாக்கல் தொடர்பான சரியான கூற்று
 1. உலக நாடுகளை தொடர்பாடல் அடிப்படையில் மிக நெருங்க வைத்தல்
 2. உலக நாடுகளை தொழில்நுட்ப உதவி மூலம் மிக நெருங்க வைத்தல்
 3. உலகநாடுகளை சர்வதேச சந்தையில் ஒன்று சேர்த்தல்
 4. மேற்கூறிய யாவும் சரி
 - 13) உலகின் பெரு நகரங்களின் சரியான தொகுதி
 1. ஜகார்த்தா, கன்பரா, வெனிசுட்டன்
 2. நியூயோர்க், பிறேசிலியா, ரிகா
 3. ஷாங்காய், சாயோபோலோ, புவனஸ்-அயர்ஸ்
 4. டோக்கியோ, சன்யோஸ், சான் பிரான்சிஸ்கோ
 - 14) ஐரோப்பிய நகர வளர்ச்சிக்கு அடிப்படைக்காரணி
 1. கைத்தொழிலாக்கம்
 2. உலகப்போர்கள்
 3. நாடுகாண்பயணம்
 4. விஞ்ஞானத்துறை வளர்ச்சி
- குடிப்புள்ளியியல் நிலைமாற்றக்கோட்டின் ஐந்து கட்டங்கள் கீழே வரைபடத்தில் தரப்பட்டுள்ளது



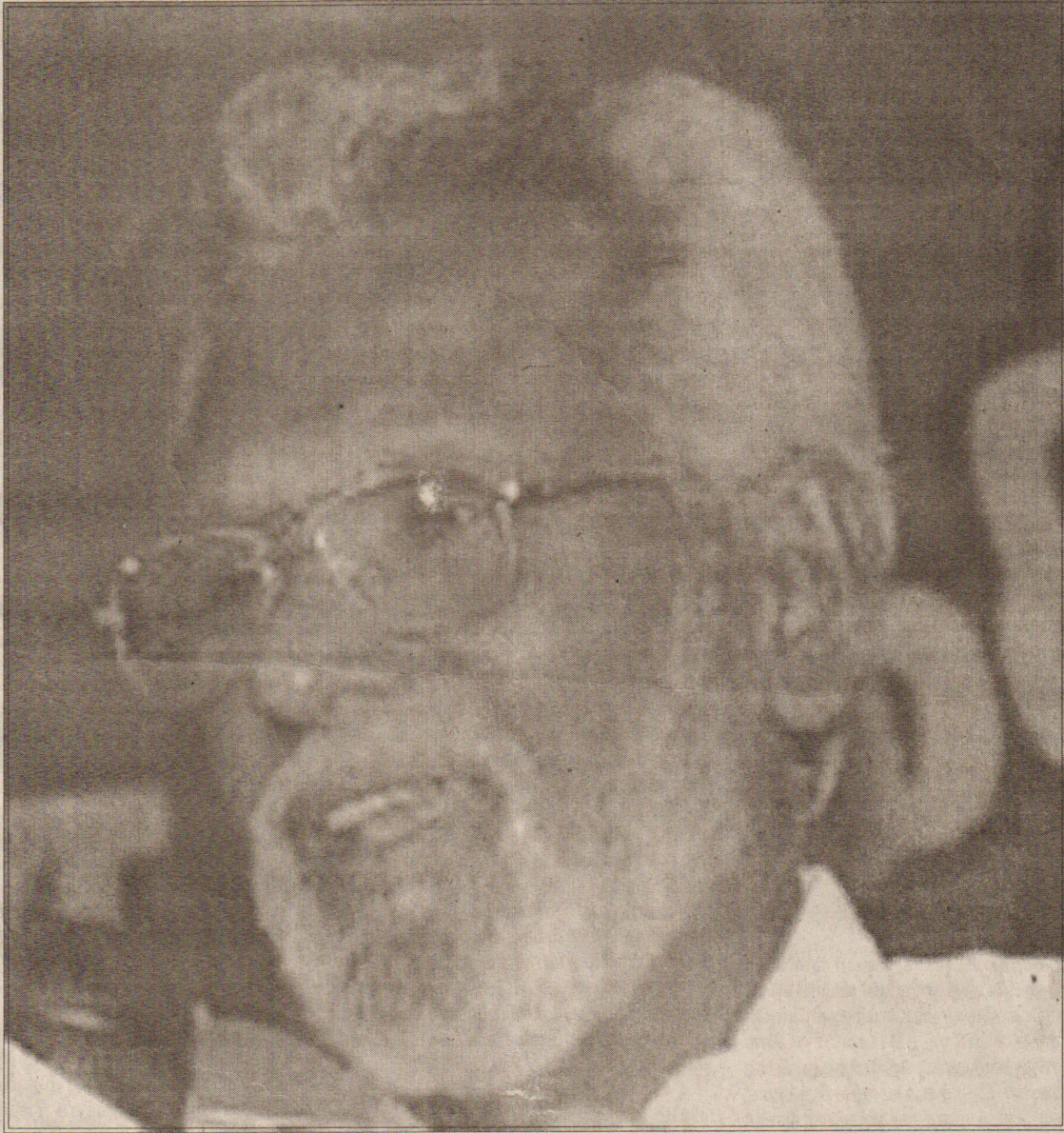
- 15) தென்னாசிய நாடுகளின் குடித்தொகைப்பண்புகளுக்குப் பொருத்தமான நிலை யாது
 - 1) I
 - 2) II
 - 3) IV
 - 4) V
- 16) உயர்ந்த கல்வி நிலை, வேலைவாய்ப்புக்களின் தாராள நிலைமைபெற்றுள்ள கட்டம்
 - 1) V
 - 2) II
 - 3) III
 - 4) IV
- 17) நிலை III இல் அடங்கும் நாடுகளின் பண்புகள்.
 1. நகராக்க விருத்தி, கைத்தொழிலாக்கநிலை
 2. தாராள உணவுநிரம்பல், விவசாய விருத்தி
 3. விவசாய விருத்தி, கல்வித்தர உயர்வு
 4. கைத்தொழிலாக்கம், தாராள உணவு நிரம்பல்
- 18) உலகில் இலத்திரனியல் உற்பத்தியில் விசேடமான நாடுகள்
 1. G.8
 2. NIC
 3. பெறெலெக்ஸ்
 4. மேற்கு ஐரோப்பர்
- 19) உலகின் மிகப்பெரிய இரும்புருக்கு மையம்
 1. அப்பாச்சியன்
 2. பிறன்பேர்க்
 3. றூர்
 4. டொனற்ஸ்

(நொடரும்)

செல்வி பத்மா கந்தசாமி B.A. Geography Hons, Dip in Edu
கொக்குவில் இந்து கல்லூரி.

கண்ணீர் அஞ்சல்

தாயக விடுதலைப் பற்றாளரும்,
தமிழீழத்தின் மூத்த படைப்பாளருமான
கவிஞர் நாவண்ணன் அவர்களுக்கு
எமது கண்ணீர் அஞ்சலிகள்



நாட்டுப்பற்றாளர்

கவிஞர் நாவண்ணன் அவர்கள் (மன்னார்)

குறிப்பு:-

சுகவீனம் காரணமாக 15.04.2006 அன்று சாவடைந்த கவிஞர் நாவண்ணன் அவர்களது புகழடல் 17.04.2006 இன்று நண்பகல் 1 மணிவரை நிதர்சனம் மண்டபத்தில் வணக்கத்துக்காக வைக்கப் பட்டு பின்னர் 1.00 மணியிலிருந்து பி.ப 3.00 மணிவரையும் புலிகளின் குரல் வானொலி நிறுவனத்தில் வைக்கப்பட்டு அதன் பின் இவருடைய சொந்த ஊரான மன்னாருக்கு எடுத்துச் செல்லப்படும்.

பொறுப்பாளர்,
போராளிகள்,
பணியாளர்கள்,
நிதர்சனம்,
தமிழீழம்.

