



பிரான்பற்று பெரியவளவு ஆலம்பதி

ஸ்ரீமுத்தூர் அம்பாள் ஆலயம்  
மகோற்சவ சிறப்புத் தழ்

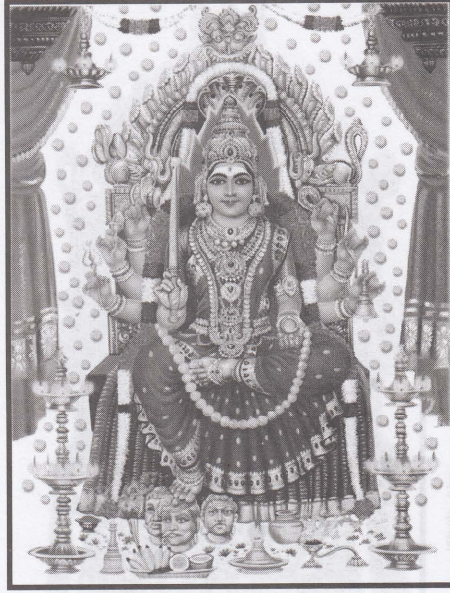




சிவமயம்



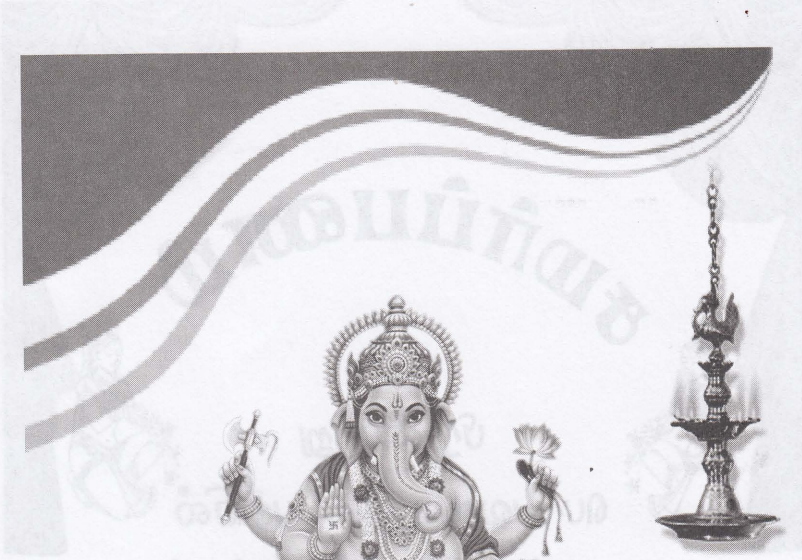
ஓர்ப்பற்று ஸர்வலலவு ஓலம்பத்  
ஸ்ரீ முத்துமாரி அம்பாள் ஆலயம்  
மகோற்சவ சிறப்பிதழ்



தனம்தரும்; கல்வி தரும்; ஓருநாளும் தளர்வு அறியா  
மனம்தரும்; தெய்வ வடிவுந்தரும்; நெஞ்சில் வஞ்சமில்லா  
இனந்தரும்; நல்லை எல்லாந் தரும்; அன்பர் என்பவர்க்கே  
கனந்தரும் பூங்குழலாள் அபிராமி கடைக்கணிக

வீரவழிபுரம் மகாநாதர்





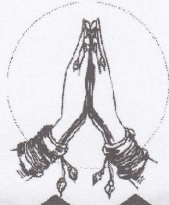
பிள்ளையார் சூதி  
வேழமுகத்து விநாயகனைத் தொழ  
வாழ்வு மிகுத்து வரும்

# சமர்ப்பணம்



பிரணவபுரம்

ஸரஸ்வதி ஓசாயம்பதிவல்  
எழுந்தருள் அடியவர்கள்  
குறைதீர்க்கும்  
ஸ்ரீ முஜ்தமர் அம்பாளின்  
பாற்பாதங்களுக்கும்  
வான் கலந்த எனது அன்னைக்கும்  
இம் மலர் சமர்ப்பணம்





# முன்னுரை

ஒவ்வொரு ஊரிலுள்ள மக்களும் குறைந்தது தமது ஊரிலுள்ள ஆலயங்களின் தொன்மை, வரலாற்றுச் சிறப்புகள், தலச்சிறப்புகள் என்பவற்றை அறிந்திருப்பது அவசியம் ஏனெனில் ஓர் இடத்திலுள்ள ஆலயம் என்பது அவ்வூர் மக்களின் ஆன்மீகவழிபாட்டிடம் மாத்திரமன்று அது அவ்வூர் மக்களின் மொழி கலை, கலாசாரம், பண்பாடு, பாரம்பரியம், இருப்பு போன்றவற்றைப் பேணி பாதுகாத்து நிலைநிறுத்தும் கலாச்சாரப்பண்பாட்டு மையமுமாகும். எனவே எமது இருப்புக்கும், வளர்ச்சிக்கும் ஆலயங்கள் அவசியமாகும். அவற்றைப் பேணிப்பாதுகாப்பது எமது கடமையுமாகும்.

ஆகவே இவற்றைக் கருத்திற் கொண்டு ஆலய வரலாற்றை ஆவணப்படுத்தும் நோக்கில் அதன் முயற்சியின் சிறுபகுதியாக பெரியவளவு ஆலம்பதி யுள் முத்துமாரி அம்பாள் ஆலய வரலாற்று நூல் உருவாக்கப்பட்டுள்ளது.

அத்துடன் இம்மலரை வெளியிட ஒத்துழைப்பு நல்கிய கோயில் பரிபாலனசபையினருக்கு எனது நன்றிகளைத் தெரிவிக்க கடமைப்பட்டுள்ளேன்.

மேலும் இந்நூலை அழகுற வடிவமைத்து அச்சுப்படுத்தி சிறிலக்ஷ்மி பிற்றின்டோஸ், (ஊரேழு) நிறுவனத்திற்கும் எனது நன்றிகள்.

எல்லாவற்றுக்கும் மேலாக சிறியேனையும் இங்கு ஒரு பொருளாக நயந்து வந்து சிலவரிகள் எழுதவைத்த முத்துமாரி அன்னையின் பொற்பாதுங்களை வணங்கி அமைகின்றேன்.

அன்புடன்

சண்முகலிங்கம் சஜீலன்

(ஆலய வரலாறுகள் பற்றிய ஆய்விற்காக)

## அன்னையின் அருள்

மதுரையில் மீனாட்சி, காஞ்சியில் காமாட்சி, காசியில் விசாலாட்சியாகக் காட்சியளிக்கும் ஆதிபராசக்தி அன்னையானவள் பிரான்பற்றில் பெரியவளவில் வயல்கள் நடுவே முத்துமாரி அன்னையாகக் காட்சி கொடுக்கின்றாள் மழைக்காலங்களில் வெள்ளம் கரைபுரண்டோட அதைப்பார்த்து அந்தக் குளிர்ச்சியில் தானும் மகிழ்ந்து அவ்வூர் மக்களை மட்டுமன்று அயல் கிராம மக்களையும் மகிழ்ச்சியாக வாழவைக்கிறாள்.

கோடைகால வெப்பத்திலிருந்து மக்களைக் காப்பாற்ற "அசீரியாக" தனக்கொரு ஆலயம் அமைத்து வழிபட வேண்டும். எனப்பணித்த அன்னைமாரி இந்த வயல் நடுவே அமர்ந்தது ஒரு அற்புதமான சம்பவம் ஆகும்.

“விண்ணில் உறையும் தெய்வங்கள்” மண்ணில் குடி கொள்வது என்பது அதுவும் விரும்பிய இடத்தில் அமர்வது சாதாரணமானதல்ல. அவர்களுக்கும் தாங்கள் எங்கிருந்தால் அருள்பாலிக்க முடியும். தங்களைத் தகுந்த முறையில் யாரால் ஆதரிக்க இயலும் என்பதைத் உணர்ந்து தான் உற்பத்தியாகிறார்கள்.

அந்த வகையில் வயல் நடுவில் அமர்ந்த அன்னையின் ஆலய திருப்பணிச்சபையினரின் அயராத தொண்டினால் இன்று ஆலயம் புதுப்பொலிவுடன் திகழ மாரித்தாய் மகிழ்வுடன் அருள்புரிகின்றாள்.





### “நம்பினார் கெடுவதில்லை”

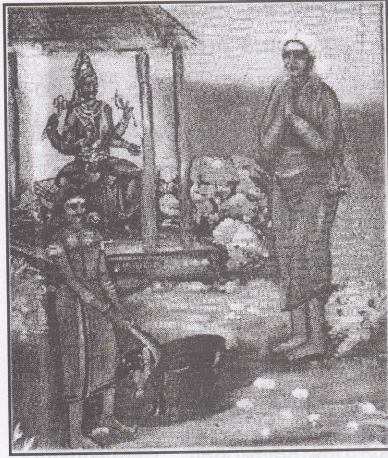
இது நான்கு மறைத்தீர்ப்பு, அம்பிகையைச் சரண்புந்தால் அதிகவரம் பெறலாம் என்பது வாக்கு, அதை நிரூபிப்பது போல மக்களுக்கு அன்னைமாரி அருளை வாரிவாரி வழங்குகின்றாள்.

### “ஆலயம் என்பது அழகாக அமையவேண்டும் கோயில் என்பது கோபுரமாக வேண்டும்”

என்பதற்கு உதாரணமாக இவ் ஆலயம் அமைந்திருக்கிறது. தன் இருப்பிடமாக அமைத்து அதை விஷேச வயல் நடுவில் தலமாக விளங்கச் செய்திருக்கிறாள். “அவனன்றி ஒரு அணுவும் அசையாது” என்பது முற்றிலும் உண்மை. அவனருளாலே அவன்தான் வணங்கு என்பது போல் அன்னையின் அருளால் இந்த ஆலயம் அமைக்கப் பெற்றிருக்கிறது.

ஆண்டவன் அமர்ந்திருக்கும் ஆலயங்கள் அருளுடன் பொலிவுடன் அழகுடன் திகழ அங்கு நடைபெறும் பூசைகள் அந்தணப் பெரியார்கள் செய்யும் கிரியைகளும் காரணமாகின்றன. அது இந்த ஆலயத்தில் திறம்பட நடைபெறுகின்றன. அதனால் தான் மகாமாரித்தாய் அருளுடன் பொலிவுடன் மக்களுக்குக் காட்டியளிக்கின்றாள்.





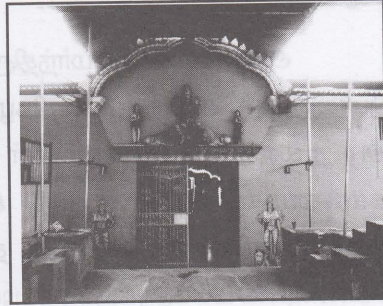
லேள்லி நடைபெறுதல்



ஆலயத்தின் தோர்



சின்னத்தங்கம் அம்மையார்  
அம்பாளை ஆராரித்தல்



ஆலய முகப்புத் தோற்றம்



## யாழ்ப்பாணத்து மாரியம்மன் கோவில்கள்

யாழ்ப்பாணத்து குடாநாட்டின் சுமார் முப்பதுக்கு மேற்பட்ட மாரியம்மன் கோவில்கள் பற்றிய தகவல்கள் கிட்டுகின்றன. இலங்கை அரசின் யாழ்ப்பாணக் குடாநாட்டுச் சைவத்திருக்கோயில்கள் பற்றிய நூலில் சுமார் முப்பது வரையான மாரியம்மன் கோயில்கள் கூறப்படுகின்றன.

யாழ்ப்பாணத்து மாரியம்மன் கோயில்கள் பலவற்றிலும் முன்னர் பலியிடும் வழக்கமும் மச்சம், மாமிசம், குடிவகை போன்றன படைக்கப்படும் வழக்கமும் இருந்திருக்கின்றன. பின்னர் படிப்படியாக நிறுத்தப்பட்டு பொங்கல், மடை பரவதல் என மாற்றம் பெற்றிருக்கிறது.

இன்று சிவாகம முறைப்படி ஆலயம் அமைத்து பிரதிஷ்டை நடாத்தப்பட்ட மாரியம்மன் கோயில்களில் கூட மஹோற்சவம் ஒரு புறம் நிகழும் அதேவேளை நீர்க்கஞ்சியும் பொங்கலும் குளிர்ந்தியும் நடைபெறுவதைக் காணலாம்.

மாரியம்மன் மகனாகிய காத்தவராயனை முதன்மைப் படுத்திக் காத்தவராயன் கூத்து யாழ்ப்பாணத்தில் நீண்ட காலம் நிலவுகிறது. மாரியம்மன் கோயில் வீதிகளில் நேர்த்திக்கடன் நிறைவேற்றுவதற்காக இக்கூத்தினை மேடையேற்றும் வழக்கம் உண்டு இதனை வெறும் நாடகமாகக் கருதாமல் ஒரு புனிதமான வழிபாடாகவே கருதிப் பழகும் காலத்திலிருந்து மேடையேற்றப்படும் காலம் வரை பயபத்தியுடன் இதில் ஈடுபடுவார்கள்.

சுமார் முந்நூறு ஆண்டுகளுக்கு மேற்பட்ட வரலாற்றையுடைய வல்வை ஸ்ரீ முத்துமாரியம்மன் ஆலயம் மிகப் பிரமாண்டமான கோயிலாகும் அகன்றபெரிய வீதிகளையும் இராஜகோபுரத்தையும் கொண்டு விளங்கும் இவ்வாலயத்தில் மூலஸ்தானத்திலே மாரியம்மன் கம்பீரமாகக் காட்சி தருகின்றாள்.

விநாயகர், சுப்பிரமணியர் முதலிய பரிவார தெய்வங்கள் யாவும் இருப்பதோடு இங்கு காத்தவராயருக்கென்று தனியான சந்நிதி ஒன்றும் இருக்கிறது.

வடமராட்சியிலுள்ள மிகப்பெரிய ஆலயங்களுள் ஒன்றான அல்வாய் கோவிலந்தை முத்துமாரியம்மன் கோயில் நீண்டகால வரலாற்றையுடையது. வன்னி மன்னர் காலத்ததாகிய மரபுவழிக் கதையின் படி பலியிடுதலை ஆதாரமாகக் கொண்டு இவ்வாலயம் ஆரம்பமாயிருக்கிறது. மாயக்கை என்ற இடத்தில் பெருவெள்ளம் பாய்ந்து வருகையில் ஒரு தெய்வம் அவ்வெள்ளத்தினூடு கைநீட்டிப் பலிகேட்டது என்பர். அக்கம்மா என்று இத்தெய்வத்தைக் கூறுவர்.

வீரமாப்பாணர் என்றும் நிலஉடைமை பரம்பரையில் வள்ளிநாயகி என்னும் பெண்ணால் இந்தியாவிலிருந்து கொண்டு வரப்பட்ட வெண்கலச் சிலையொன்றை வேம்பும், இலந்தையும் நிறைந்த நிலத்தில் வைத்துப் பூசித்ததாக வரலாறு கூறுகிறது.

மேலைப்புலோலி, தம்பசிட்டி, சொக்கன்கலட்டி எனப்படும் வாணக் குடியிருப்புப் பகுதியிலே இருக்கும் ஸ்ரீ முத்துமாரியம்மன் கோயிலும், பண்டாரியம்மன் கோயிலும் அருகருகே அமைந்துள்ள இரு மாரியம்மன் கோயில்கள் வாணக்குடியிருப்பு

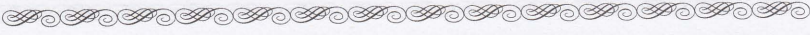


மாரியம்மன் கோயிலில் காத்தவராயனுக்கெனத் தனிச் சந்நிதி அமைக்கப்பட்டதுள்ளது. பண்டாரியம்மன் கோயிலில் அப்படி ஒரு சந்நிதி முன்னர் இருந்து பின்னர் நீக்கப்பட்டு விட்டது.

கோப்பாய் மத்தி ஸ்ரீ முத்துமாரியம்மன் கோயில் இங்கு சித்திரை மாதம் நடைபெறும் பொங்கல் உற்சவமும் தடைவெட்டுதலும் பழைமை தழுவிய மரபுகளாகும் காத்தவராயன் கூத்தும் இவ்வாலயச் சூழலில் நடாத்தப்படுவதுண்டு திருநெல்வேலியிலும் வல்வெட்டித்துறை போலச் சிவன்கோயிலின் அருகே முத்துமாரி அம்மன் கோயில் உள்ளது தலவிருட்சமாகக் கொன்றை, வேம்பு, பலா என்பன உள்ளன இங்கும் சைவக்குருமாரே நித்திய நைமித்தியங்களைச் செய்கின்றனர்.

காத்தவராயருக்கு இங்கு தனிமண்டபமொன்றுண்டு, வைகாசி விசாகப் பொங்கலின் போது நாயகவழுந்து ஏற்றிப் பொங்கலிட்டுக் காத்தவராயர் மண்டபத்தில் படைக்கப்படுகிறது. தீவுப்பகுதியிலும் மாரியம்மன் கோயில்கள் பல உள்ளன இவற்றுள் வேலணை பெருங்குளம் முத்துமாரி அம்மன் கோயில் புளியங்கூடல் முத்துமாரி அம்மன் கோயில் முதலியன மிக முக்கியமானவையாகும்.

காரைநகர்ப் பகுதியில் மாரியம்மன் ஆலயங்கள் மூன்று சிறப்புடன் விளங்குகின்றன. ஈழத்துச் சிதம்பரம் எனப் புகழப்படும் காரைநகர் சிவன்கோயிலின் சுற்றாடலில் மணற்காடு முத்துமாரியம்மன் கோயில், வலந்தலை மடத்துக்கரை முத்து மாரியம்மன், பாலாவோடை குறிஞ்சாக்குழி முத்துமாரியம்மன் ஆகிய ஆலயங்கள் அமைந்துள்ளன.



அளவெட்டி - தவளகிரி முத்துமாரி அம்மன், தொல்புரம்  
 வழக்கம்பரை முத்துமாரியம்மன், **பிரான்பற்று பெரியவளவு  
 ஆமைபதி ஸீமுத்து மாரியம்மன்** முதலிய மிகப்பிரபலமான  
 ஆலயங்களும் இன்னும் பல ஆலயங்களும் குடாநாட்டின் பல  
 பாகங்களிலும் காணப்படுகின்றன.

மாரியம்மன் என்ற கிராமியத் தெய்வம் மக்கள் மத்தியில்  
 தனியான ஓரிடத்தைப் பெற்றிருப்பதனால் சுப்பிரமணிய பாரதியார்  
 மாரியம்மன் பற்றிய இரு பாடல்கள் மூலமாகப்  
 பண்பாட்டுணர்வைப் புலப்படுத்துகின்றார்.

மணி வெளுக்கச் சாணையுண்டு  
 எங்கள் முத்துமாரியம்மா, எங்கள் முத்துமாரி  
 மனம் வெளுக்க வழியில்லை  
 எங்கள் முத்துமாரியம்மா, எங்கள் முத்துமாரி  
 என்று ஒரு பாடலிலும் (முத்துமாரி)  
 தேடியுன்னைச் சரணடைந்தேன்  
 தேசமுத்து மாரி  
 கேடதனை நீக்கிடுவாய்  
 கேட்ட வரந்தருவாய்

என்று இன்னொரு பாடலிலும் (தேசமுத்துமாரி) அவர்  
 வேண்டுகிறார் இவ்வாறு எல்லா வகைகளிலும் மாரியம்மன்  
 வழிபாடு சிறந்தோங்கி விளங்கக் காணலாம்.



## பிரான்பற்று பெரியவளவு ஆலம்பதி ஸ்ரீ முத்துமாரி அம்பாள் ஆலயம் சில வரலாற்றுக் குறிப்புகள்

சைவமும் தமிழ்ந் தழைத்தோங்கும் ஈழவளநாடு தசுவிணை கைலாசம் என்னுள் சிறப்புப் பெயர் கொண்டுள்ளது. ஊர்கள் தோறும் கோவில்கள் பக்தி மணம் பரப்பி நிற்கின்றன. இங்கும் சைவம் வளர்த்த சான்றோர்கள் பலர் வாழ்ந்திருக்கின்றனர்.

இவ்வீழ் நாட்டின் யாழ்ப்பாணக் குடாநாட்டின் மேற்கில் பண்டத்தரிப்பில் பிரான்பற்று என்னும் ஊர் அமைந்துள்ளது. வயலும், வயல் சார்ந்த பண்ணைகளும் வளஞ்செழித்து பச்சைப்பசேலென்று காட்சியளிக்கும் இவ்வூர் யாழ்ப்பாணத்திலிருந்து 12Km தொலைவில் அமைந்துள்ளது. இவ்வூரின் நடுநாயகமாக விளங்கும் பெரியவளவில் அமைதியான சூழலில் ஈரேழு உலகங்களையும் படைத்தும், காத்தும் இரட்சிக்கின்ற உலகத்து நாயகி அன்னை ஆதிபராசக்தி அன்னை முத்துமாரியாக கோவில் கொண்டு அருள் பாலிக்கும் ஆலம்பதி திருத்தலம் அமைந்துள்ளது.

அன்னை முத்துமாரி பிரான்பற்றில் கோயில் கொண்ட வரலாறு, அதிசயமானது. நீண்ட நெடுங்காலத்துக்கு முன்பு இவ்வூரில் முருகேஸ் என்பவரின் துணைவியார் சின்னத்தங்கம் என்னும் அம்மை வாழ்ந்து வந்தார். மிகுந்த இறைபக்தி மிக்கவரான இவ்வம்மையார் கால்நடையாக பல ஊருக்கும் சென்று எண்ணெய் விற்று வாழ்ந்து வந்தார். இவ்வாறு வியாபாரம் நிமிர்த்தம் அனலைதீவுக்கு சென்று வரும் போது சங்கரத்தைப் பத்திராகாளி அம்மாள் மீது அதீத பற்றுக் கொண்டு அங்கு சென்று வழிபட்டு விட்டே தனது ஊருக்கு திரும்புவார். இவ்வாறு இருக்கும் காலத்தில் அம்பாள் இவரின் மட்டற்ற பக்தியினால் இவர் மீது குழகொண்டு கலையில் தற்போது ஆலயம் அமைந்து விளங்கும் இடத்தில் நின்ற வேப்பமரத்தைச் சுட்டிக்காட்டி அதில் அமரப்போகின்றேன் என வாக்குசொல்லப்பட்டது.

சின்னத்தங்கம் அம்மையார் அம்பாள் கூறியபடி வேப்பமர நிழலில் சிறு கல்வைத்து மிகவும் பயபக்தியுடன் வழிபட்டு வந்தார். பின்னர் அம்பாளின் மீதான பக்தியினால் மீன், முட்டை, இறைச்சி என்பன படைத்து பொங்கல் செய்து வழிபட்டு வந்தார். காலப்போக்கில் சின்னத்தங்கம் அம்மையார் இறைபதம் அடையவே வேப்பமர நிழலில் இருந்த அம்பாளுக்கு ஊர்மக்கள் ஒன்று கூடி சிறு கோயில் அமைத்து வழிபட்டு வந்தனர்.

இக்காலப்பகுதியில் வேள்வி செய்தும், பொங்கல் படையல், ஆட்டுக்கடாய், கோழிகள் என்பனவற்றை படைத்து வழிபட்டு வந்தனர் பின்னர் 1975ஆம் ஆண்டளவில் வேள்வி வைபவம் நிறுத்தப்பட்டு ஆகம முறையான புகைகளை மேற்கொண்டு வந்தனர்.

பின் சிறிது காலம் யுசைகள், திருவிழாக்கள் நடைபெற்று 10 நாள்கள் கொண்ட அலங்காரத்திருவிழா ஆரம்பிக்கப்பட்ட ஆனி உத்தரத்தில் பலகாரம், மடை பரவி பொங்கல் விழாவும் சிறப்பாக நடைபெற்றது. சிறிது காலம் செல்ல கோவிலுக்கு பரிபாலனசபை உருவாக்கப்பட்ட ஆலயநிர்வாகம் பரிபாலனசபையினரால் முன்னெடுக்கப்பட்டது.

1987ம் ஆண்டு ஆலயத்தை விரிவுபடுத்துவதற்கான கட்டுமான வேலைகள் பாலஸ்தாபனம் செய்யப்பட்டு ஆரம்பிக்கப்பட்டது. எனினும் அிக்காலப்போர்ச் சூழ்நிலை காரணமாக ஆலய கட்டுமானப்பணிகள் நீண்டகாலம் தடைப்பட்டு பின்னர் 2003 ஆம் ஆண்டளவில் மீண்டும் ஆரம்பிக்கப்பட்ட 2004ம் ஆண்டு சகல வேலைகளும் பூர்த்தி செய்யப்பட்டது. இக்காலத்தில் ஆலயகர்ப்பக்கிரகம், அர்த்த மண்டபம் என்பன புனரமைக்கப்பட்டு மகாமண்டபம், ஸ்தம்பமண்டபம், நிருத்தமண்டபம், வசந்தமண்டபம், பரிவார சந்நிதிகளான விநாயகர், முருகன் சந்நிதிகள் அமைக்கப்பட்டன. ஆலயத்தின் முதலாவது கும்பாபிசேகம் 27.06.2004 ஆம் ஆண்டு நடைபெற்றது.

இக்காலத்திலேயே கொழக்கம்பம் அமைக்கப்பட்டு 2005ஆம் ஆண்டு முதல் 12 நாள்கள் கொண்ட மகோற்சவம் நடைபெற்று வருகிறது. ஆனி உத்தரத்தில் தீர்த்த உற்சவமும் அதற்கு முதல் நாள் தேர் உற்சவமும், அடுத்த நாள் பூங்காவனமும் நடைபெற்று வைரவர் பொங்கலுடன் உற்சவம் நிறைவு பெறும்.

2007ஆம் ஆண்டு மிகப்பிரமாண்டமான கலியாண மண்டபம் (அருள் அமுதிஸ்வரி கலாபவானந்த கலியாண மண்டபம்) அமைக்கப்பட்டு திறந்து வைக்கப்பட்டது. 2009ஆம் ஆண்டு அம்பாளுக்கு 33அடி உயரமான எண்கோண அமைப்புடைய சித்திரத்தேர் உருவாக்கப்பட்டது. 2010ம் ஆண்டு மிகச்சிறந்த முறையில் சிற்பவேலைப்பாடுகளுடன் ஶ்ரீய தேர்முட்டிக்கட்டும் அமைக்கப்பட்டு திறந்து வைக்கப்பட்டது.

ஆலயத்தின் உள்வீதி மண்டபங்கள், தூண்கள் என்பன சிற்ப வேலைப்பாடுகளுடன் சிறந்த முறையில் அமைக்கப்பட்டிருப்பது குறிப்பிடத்தக்கது. உள்வீதிச் சுவர்களில் ஆலயவரலாறு, புராண இதிகாசக்கதைகள் ஓவியமாக வரையப்பட்டுள்ளன.

தற்போது 93 அடி உயர இராஜகோபுரம் அமைப்பதற்கான பணிகள் 2015ஆம் ஆண்டு அடிக்கல் நாட்டப்பட்டு நடைபெற்று வருவது குறிப்பிடத்தக்கது.

ஆலயத்தின் 5 நேர நித்தியயுசைகளுடன், தைப்பூசம், அபிராமிப்பட்டர் விழா, மகாசிவராத்திரி விழா, சித்திராப் பெளர்ணமி, ஆனி மகோற்சவம், ஆழப்பூரம், நவராத்திரி, கார்த்திகைத் தீபத்திருநாள், கந்தசஷ்டி, மார்கழித்திருவெம்பாவை என்பன முக்கிய விழாக்களாக நடைபெற்று வருகின்றன.

ஆலய வளர்ச்சியில் பரிபாலனசபையினரும், தொண்டர் சபையினரும் மிகமுக்கிய பங்காற்றி வருகின்றனர். அம்பாளின் அருட்கலாட்சத்தினால் ஆலயம் மேலும் வளர்ச்சியடையும் என்பதில் ஐயமில்லை.



## தேர் ஓர் ஆலயம்

இந்துக் கோயிற் கலைமரபில் “தேர்” என்பது புனிதமான ஒரு கலைச்சின்னமாக விளங்குகின்றது. “தேர்” என்ற தமிழ்ச் சொல் வடமொழியில் “ஓரதம்” என வழங்கப்பெறும். “தேர்” எனும் சொல் இரதம், விமானம், இயந்திரம், யந்திரம், எந்திரம், அரி, கவரி, குயவு, கூவிரம், கூவிரி, கொடிஞ்சி, சபந்தனம், திகிரி, வையம், எனப்பல பெயர்களைக் குறித்து நிற்பதை மதுரைத் தமிழ்ப் பேரகராதி மூலம் அறியமுடிகின்றது. இன்று “தேர்” என்னும் சொல் இறைவனது ஓர் ஊதியைக் குறிக்கும் ஒரு சொல்லாகவே வழங்கப்பட்டு வரினும் அதன் தோற்றத்தை நுணுகி நோக்கினால் அதன் ஆரம்பம் ஓர் ஆலயமாகவே இருந்ததைக் கண்டு மகிழலாம். அசையாத ஓர் இறை இருப்பிடமாக ஆலயம் விளங்குவது போல, அசையும் ஓர் ஆலயமாகத் “தேர்” திகழ்கின்றது எனலாம். சைவர்கள் ஊன் உடம்பை ஆலயமாகவும் தேராகவும் கருதி வழிபடும் பண்பாட்டுச் சிறப்புடையவர்களாக விளங்குகின்றனர்.

இந்துக்கோயிலை நினைவு கொள்ளும் வகையிலேயே தேர் அமைக்கப்பட்டது. “கடவுளின் கோயிலைப் போன்றே அமைக்கப்பட்ட தேரின் அடிப்பாகத்தில் பூலோக வாழ்க்கை, ஆகாய வாழ்க்கை, சுவர்க்க வாழ்க்கை என்னும் இவற்றைச் சித்தரிக்கும் அழகிய பல உருவங்களைக் காணலாம். பூலோக வாழ்க்கையில் அரசன் கொலுவிருத்தல் போன்ற காட்சிகளும் நடனம் செய்வது போன்ற பலதுறைகளைச் சித்தரிக்கும் உருவங்களும் உண்டு வான வாழ்க்கையைச் சித்தரிக்குமாறு நடராசர், விஷ்ணு ஆறுமுகன், கணநாதன் முதலியவர்களின் உருவங்கள் இருக்கின்றன. சைவர்களின் கோயில் தேர்களின் வைணவக்கதைகளைச் சித்தரிக்கும் உருவங்களும் காணப்படும்



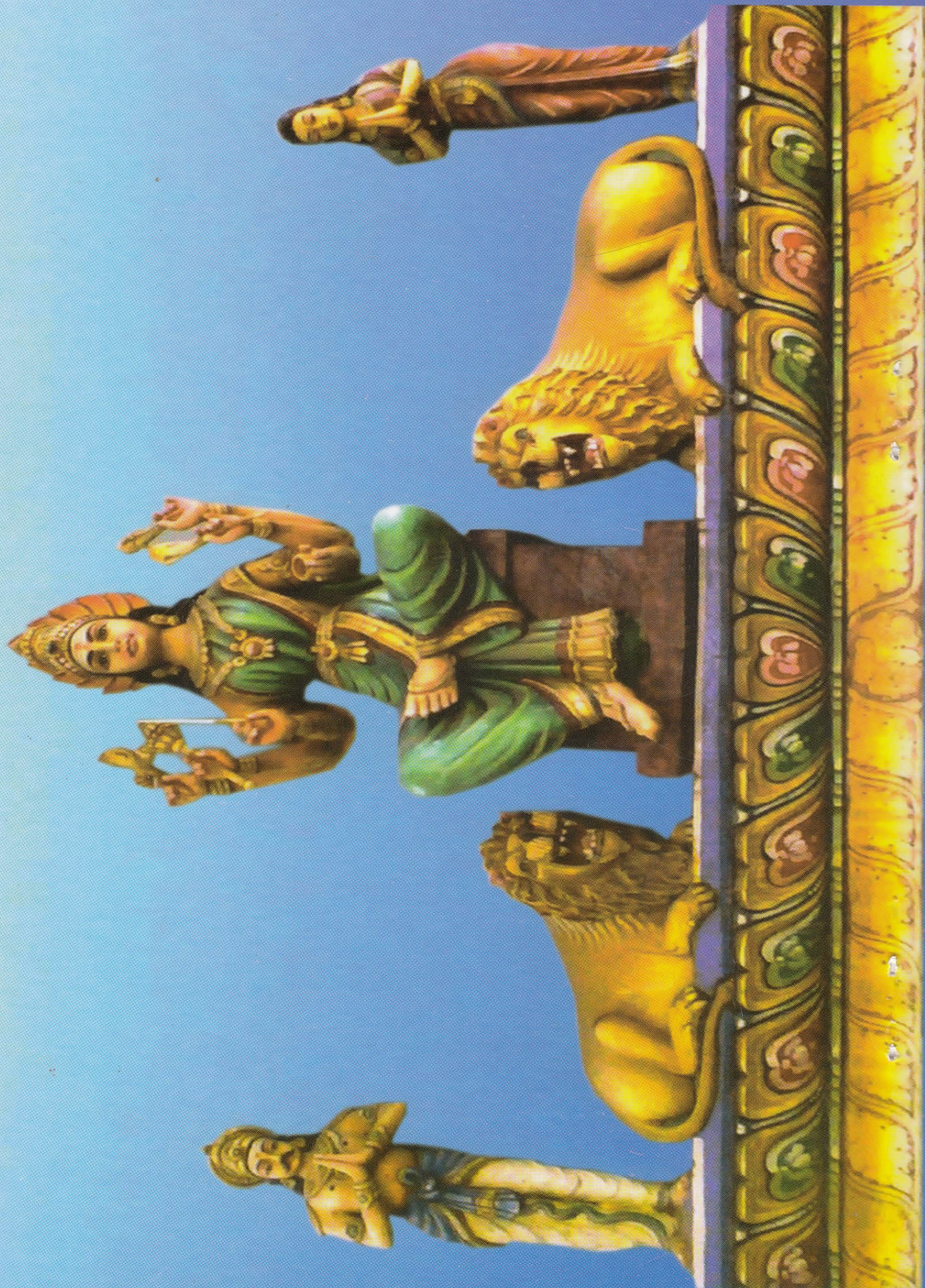
இவ்வாறு நுண்கலைக்கு இருப்பிடமாகக் காணப்படும் தேரில் சிற்பவேலைகள் மிகுந்திருப்பது குறிப்பிடத்தக்கதாகும். இதனை நுணுகி நோக்கும் போது தேரும் ஆலயமும் ஒன்று என்பது நன்கு புலனாகிறது.

இந்திய கோவிற்கட்டல வகைகளை நாகரம், வேசரம், திராவிடம் என மூன்று பிரிவுகளாகப் பிரித்து நோக்குவர். நாகரம் என்னும் பிரிவைச் சேர்ந்த கோவில்கள் வட இந்தியாவில் உள்ளன. இவ்வகைக் கோயில்கள் அடியில் இருந்து உச்சிவரை நாற்சதுரமாக அமையும். வேசரம் என்னும் வகையைச் சார்ந்தவை வட்டவடிவமாக அமைந்திருக்கும் திராவிடம் என்னும் பிரிவைச் சார்ந்த கோவில்கள் தென்னிந்தியாவில் அதிகளவிற்கு காணப்படுகின்றன. தேர்களையும் அவற்றின் அமைப்பைக் கொண்டு நாகரம், வேசரம், திராவிடம் என வகைப்படுத்துவர். சதுர வடிவான தேர் “நாகரம்” எனப்படும். எண்கோண வடிவான தேர் “திராவிடம்” ஆகும். வட்ட வடிவமான தேர் “வேசரம்” எனப் பெயர் பெறும். அறுகோண வடிவினதான தேரை “அந்திரம்” என அழைப்பர். ஆலயத்திற்கும் தேருக்கும் உள்ள இத்தகைய வடிவ ஒற்றுமைகள் தேர் ஓர் ஆலயம் என்பதைப் புலப்படுத்துகின்றது.

ஆலம்பதி பெரியவளவு ஸ்ரீ முத்துமாரி அம்பாளின் தேர் சுமார் 33அடி உயரத்தில் எண்கோண வடிவுடையதாக தேர்ச்சிற்பக்கலை அமைப்புடன் சிறந்த முறையில் நிரமாணிக்கப்பட்டதாகும்.







சிறீலக்ஷ்மி பிறிண்டேர்ஸ் பனாலிறோட், ஊவரமு T:P 0777 242168