

யாழ் மாவட்டத்தில் நிலைபேறான  
வாழ்வாதாரத்தை உருவாக்குவதற்கான  
உபாயங்களினை முன்னேற்றுதல்















# diakonia

PEOPLE CHANGING THE WORLD



நிதி அனுசரணை : டயக்கோனியா (Diakonia)  
அமுலாக்கம் : அரசு சார்பற்ற நிறுவங்களின் இணையம் -  
யாழ்ப்பாணம். (CNGOs)

விடயம் : யாழ்மாவட்டத்தில் நிலைபேறான வாழ்வாதாரத்தை  
உருவாக்குவதற்கான உடாயங்களினை முன்னேற்றுகல்

பதிப்புரிமை : அரசு சார்பற்ற நிறுவனங்களின் இணையம், யாழ்  
மாவட்டம்

ஆய்வாளர்கள் : செல்வி. அனுராதா மதன், திரு. கிருஷ்ணப்பிள்ளை  
கருணாகரன்

தமிழில் மொழிபெயர்ப்பு : ஜே.பி.ஏ. நஞ்சியிக்குமார்.

பதிப்பு : மார்ச்சு 2012

வெளியீடு : அரசு சார்பற்ற நிறுவனங்களின் இணையம், யாழ்  
மாவட்டம்

பக்கங்கள் : 58

அச்சுப்பதிப்பு : புனித வளன் கத்தோலிக்க அச்சகம்,  
யாழ்ப்பாணம்.

## உள்ளடக்கம்

தலைவரின் முன்னுரை

❖ **அத்தியாயம் 01**

பின்னனி

❖ **அத்தியாயம் 02**

அறிமுகம்

❖ **அத்தியாயம் 03**

கடந்தகாலத்தில் மேற்கொள்ளப்பட்ட வாழ்வாதாரச் செயற்றிட்டங்கள்

❖ **அத்தியாயம் 04**

நிலைபேறை ஏற்படுத்துவதில் எதிர்கொள்ளும் சவால்கள்

❖ **அத்தியாயம் 5**

நிலைபேறான வாழ்வாதாரத்துக்கான உபாயங்கள்

❖ **அத்தியாயம் 6**

முடிவுரை

❖ **பின்னிணைப்பு**





## அரசு சார்பற்ற நிறுவனங்களின் இணையத் தலைவரின் முன்னுரை

நிதிவழங்குனர்களால் வழங்கப்படுகின்ற நிதிவரத்துக் குறைந்து வருகின்ற இக்காலப்பகுதியில், யாழ்ப்பாண மக்களுக்கு மிகவும் அவசியமானதொரு ஆய்வினை நாம் வெளியிட்டு வைப்பதில் மிகவும் பெருமிதமும், மகிழ்வும் அடைகின்றோம். ஆய்வுக்குரிய தலைப்பு மிகவும் கவனமாகவும், நேர்த்தியாகவும் தெரிந்தெடுக்கப்பட்டிருப்பதால் தமக்கு வழங்கப்பட்ட அறிவுறுத்தல்களுக்கமைய, தரவுகளைச் சேகரித்து, பகுப்பாய்வு செய்து, எளிமையான முறையில் அதனை அறிக்கைப்படுத்த ஆய்வாளர்களுக்கு உறுதுணையாக அமைந்துள்ளதெனலாம். வரையறுக்கப்பட்ட குறுகிய காலப்பகுதிக்குள் ஆய்வினை நிறைவுசெய்ய வேண்டியிருந்த பொழுதிலும், வெளிவந்துள்ள ஆய்வின் முடிவானது, ஆய்வாளர்கள் கொண்டிருக்கும் அனுபவம் மற்றும் திறன்களுடன் ஒப்பிடும்பொழுது பாராட்டத்தக்களவில் மிகவும் சிறப்பாக அமைந்துள்ளது. புலமைத் தராதரங்களின் அடிப்படையில் ஆய்வின் உள்ளடக்கங்களின் சரியான நேர்த்தியை உறுதிசெய்யக்கூடியதொரு மதிப்பீட்டாளர் ஒருவரைப் பெற்றுக்கொள்வதற்கு உண்மையில் இணையம் பலத்த தடைகளை எதிர்கொண்டிருந்தது.

எவ்வாறிருப்பினும், இவ்வாறானதோர் முயற்சியில் எழக்கூடுமென்று எதிர்பார்க்கப்படும் அத்தகைய குறைகள் இருப்பினுங்கூட, இவ் ஆவணத்தை வெளியிடுவதில் இணையம் மிகவும் பெருமிதங் கொள்கின்றது. ஆய்வின் விடயம் மேலும் அதிகமானவர்களுக்குப் பயனாகும் பொருட்டு, இதனைத் தமிழில் மொழிபெயர்ப்பதற்குத் தேவையான முயற்சிகளையும் நாம் எடுத்துள்ளோம்.

நேர்த்தியான முறையில் ஆய்வினை வெளிக்கொணருவதற்கு பல்வேறு முயற்சிகளை எடுத்தும், தங்களை அர்ப்பணித்தும் செயற்பட்ட இரண்டு ஆய்வாளர்களுக்கும் நாம் நன்றிகளைத் தெரிவித்துக் கொள்கின்றோம். மேலும், இவ்வாய்வினை மேற்கொள்வதற்கு மட்டுமன்றி, கடந்த முன்று வருடங்களாக இணையத்திற்கும் அதன் அங்கத்துவ நிறுவனங்களுக்கும் ஆற்றல் விருத்திக்கான செயற்றிட்டங்களை நடைமுறைப்படுத்துவதற்கும்,

மற்றும் பல்வேறு முயற்சிகளுக்கும் நிதியினை வழங்கி வருகின்றமைக்காக டயக்கோனியா (DIAKONIA) அமைப்பிற்கு மனமார்ந்த நன்றிகளை மகிழ்ச்சியுடன் தெரிவித்துக் கொள்ள விரும்புகின்றோம். குறுகிய காலத்தில் சிறப்பாகப் பதிப்பித்துத் தந்த பதிப்பகத்தினருக்கும் விசேட நன்றிகளைத் தெரிவித்துக் கொள்கின்றோம்.

இறுதியாக, கற்றறிந்த புலமையாளர்கள், நிபுணத்துவம் வாய்ந்தவர்கள், மற்றும் வேறு துறைசார் மேலானவர்களும் இவ்வாய்வு தொடர்பான தங்களின் கருத்துக்களை எழுத்து மூலம் எமக்குத் தெரியப்படுத்துமிடத்து, அவை எமது எதிர்கால முயற்சிகளை மேலும் நேர்த்தியாக நெறிப்படுத்துவதற்கு உறுதுணையாக அமையும் என்று நம்புகின்றோம்.

சீ.வி.கே.சிவஞானம்.  
தலைவர்  
மார்சுபி 19, 2012



# யாழ் மாவட்டத்தில் நிலைபேறான வாழ்வாதாரத்தை உருவாக்குவதற்கான உபாயங்களை முன்னேற்றுவதில்

## அத்தியாயம் 01

### 1.1. பின்னணி

யாழ் மாவட்டத்தில் நிலைபேறான வாழ்வாதாரத்தை உருவாக்குவதற்கான உபாயங்களினை மேம்படுத்துவதற்கான ஒரு பூரணமான ஆவணத்தை வெளிக்கொணரச் செய்வதே இந்த ஆய்வின் பிரதான நோக்கமாகும். இரண்டு ஆய்வு உதவியாளர்களைக் கொண்டு அரச சார்பற்ற இணையத்தினால் இவ்வாய்வானது மேற்கொள்ளப்பட்டிருந்தது.

தற்பொழுது யாழ்ப்பாணத்தில் செயற்பட்டுக் கொண்டிருக்கும் உள்ளூர் மற்றும் தேசிய அரச சார்பற்ற நிறுவனங்கள் இவ்வாய்வுக்காக நேர்முகம் காணப்பட்டுள்ளன. சர்வதேச நிறுவனங்களுடன் ஒப்பிடுகையில், இவை தமது நிதிப் பற்றாக்குறைகள் காரணமாக, குறைந்த மட்டத்திலேயே வாழ்வாதாரச் செயற்றிட்டத்திற்கு உறுதுணை அளித்துள்ளன.

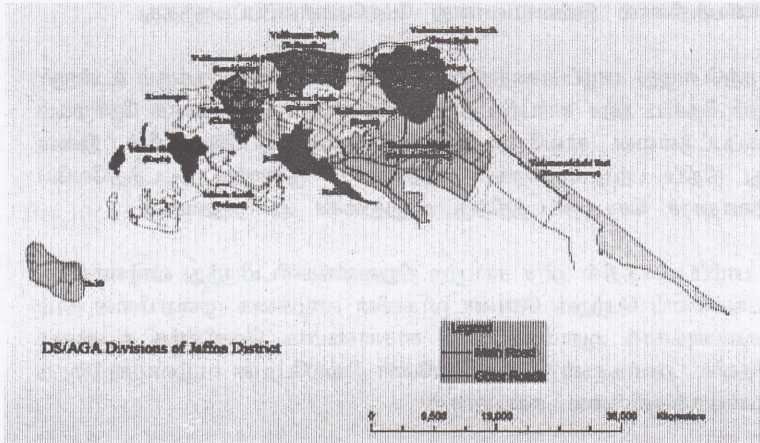
யாழ்ப்பாணத்தில் அரச சார்பற்ற நிறுவனங்களிடமிருந்து வாழ்வாதாரத் திட்டங்களைப் பெற்றுக் கொண்டவர்களின் வாழ்க்கை முறையினை நாம் இவ்வாய்வுக்காக ஆராய்ந்தபோது, சாதாரணமாக வெளிவந்த உண்மை யாதெனில், அவர்களுள் பெரும்பாலானோர் நிலைபேறான வாழ்வாதாரத்தைக் கொண்டிருக்கவில்லை என்பதாகும்.

இதனால், யாழ் மாவட்டத்தில், புதிதாக மீள் குடியேற்றப்பட்டவர்கள் உட்பட, பாதிக்கப்பட்ட மக்களுக்கு வாழ்வாதாரத் திட்டங்களை வழங்குவதற்கு அக்கறை கொள்ளும் பங்குதாரர்கள் வாழ்வாதாரத் திட்டங்களில் தலையிட முன்னர், அதுபற்றிய உண்மையான நிலவரங்களையும், அமுலாக்கங்களையும் பற்றிப் புரிந்து கொள்வதற்காகவும்; வாழ்வாதாரத் தலையீடுகளினை நிலைபேறான முயற்சியாக மாற்றுவதற்கான, பொருத்தமான உபாயங்களையும் அடையாளம் கண்டு, பகுப்பாய்வு செய்து, பரிந்துரைக்க வேண்டியது இன்றியமையாத ஒன்றாகக் காணப்படுகின்றது.

## 1.2 ஆய்வுப் பிரதேசம்

யாழ் மாவட்டம் முழுவதும் இவ்வாய்வுக்காகக் கருத்தில் எடுக்கப்பட்டுள்ளது. இலங்கையின் வடக்கில், முனையிற் காணப்படுவதுடன், கொழும்பிலிருந்து 410கி.மீ. தூரத்தில் அமைந்துள்ளது. இப்பிராந்தியம் பழமையான ஏழு தீவுகளையும் உள்ளடக்கியுள்ளது. வடக்கு, கிழக்கு எல்லைகள் இந்து சமுத்திரத்தினாலும், மேற்கு குடாக்கடலினாலும், தெற்கு கிளிநொச்சி மாவட்டத்தினாலும் சூழப்பட்டுள்ளது.

நீர்ப்பரப்பு உள்ளடங்கலாக மொத்த நிலப்பரப்பு 1,025 ச.கி.மீ. ஆகும். யாழ் மாவட்டம் வலிகாமம், தென்மராட்சி, வடமராட்சி, தீவகம் என்றவாறு நான்கு உப பகுதிகளாகப்



பிரிக்கப்பட்டுள்ளது. யாழ் மாவட்டம் சமதரைப் பிரதேசமாகவுள்ளதுடன், 5வீதம் மட்டுமே சாய்வுப் பகுதியாகும். இங்கு 631 சிறிய குளங்களும் 2433 வாய்க்கால்களும் மழைநீரைச் சேமிப்பதற்கான வடிகாலஓம்புடன் இணைந்தவையாகக் காணப்படுகின்றதுடன், மேலதிக நீர் கடலைச் சென்றடைகின்றன. குறித்த சில நகரங்களின் கடல் மட்டத்திலான உயரங்கள் பின்வருமாறு குறித்துக் காட்டப்படுகின்றது: பருத்தித்துறை- 15.24மீ, மயிலிட்டி - 10.8மீ, சங்கானை - 3.04மீ, கொக்குவில் 6.09மீ.



### 1.3. ஆய்வின் நோக்கங்கள்

- ◆ யாழ் மாவட்டத்தில் அரச சார்பற்ற நிறுவனங்களினால் மேற்கொள்ளப் பட்டுள்ள வாழ்வாதார உதவித் திட்டங்களைப் பகுப்பாய்வு செய்தல்;
- ◆ வாழ்வாதாரத் திட்டங்களை அமுலாக்கும் போதும், நிலைபேறானதாக மாற்றுவதற்கும் எதிர்கொள்ளும் தடைகளை ஆய்வு செய்தல்;
- ◆ நிலைபேறான வாழ்வாதாரத்தை உருவாக்குவதற்கான உபாயங்களை மேம்படுத்தல்;
- ◆ அடையாளம் காணும் முடிவுகளினூடாக அரச சார்பற்ற நிறுவனங்களின் திறனை விருத்தி செய்தல்

### 1.4. ஆய்வின் முறை

ஆய்வு முறையானது வினாக் கொத்துக்களைத் தயாரித்தல், அரச சார்பற்ற நிறுவனங்களுடனான கலந்துரையாடல், தொடர்புடைய திணைக்கள அதிகாரிகளிடமிருந்து தகவல்களைப் பெற்றுக்கொள்ளல், தெரிந்தெடுக்கப்பட்ட பயனாளிகளுடனான நேர்முகம் போன்றவற்றை உள்ளடக்கியுள்ளது.

முதல்நிலைத் தரவுகளுக்கு மேலாக, ஆய்வின் முடிவானது புலமையாளர்கள், மற்றும் தொழில்சார் நிபுணத்துவம் வாய்ந்தவர்களின் பொருத்தமான பின்னூட்டல்களைப் பெறுவதற்காக அவர்களின் முன் சமர்ப்பிக்கப்பட்டு, அவைகள் அனைத்தினதும் அடிப்படையில் இறுதி ஆவணம் தயாரிக்கப்பட்டு இருக்கின்றது.

### 1.5 ஆய்வின் மட்டுப்பாடுகள்

- ◆ யாழ் மாவட்டத்தில் பணியாற்றும் உள்ளூர் மற்றும் தேசிய அரச சார்பற்ற நிறுவனங்கள் மாத்திரமே இவ்வாய்வுக்காக கருத்தில் எடுக்கப்பட்டுள்ளன.
- ◆ ஆய்வுக்கான : இரண்டு மாதங்களென்று வரையறுக்கப்பட்டிருந்த குறுகிய காலம்

◆ ஆய்வின் அல்லது திட்டத்தின் பிரதேசமானது யாழ் மாவட்டத்துக்குள் வரையறுக்கப்பட்டிருந்தமை.

உள்ளூர் மற்றும் தேசிய நிறுவனங்களின் வாழ்வாதாரத் திட்டங்களுக்கான முனைப்புகள், நிலைபேறானதாக மாற்றம் பெறுவதற்கும், வழங்கப்படும் நிதியின் அளவைக் குறைத்து, அதிகமானவர்களுக்கு உதவி கிடைக்கும் வகையிலுமான, சூழ்நிலைகளை உருவாக்குவதற்கான தெரிவுகளைக் கற்றுக்கொள்ளவும், பரிந்துரைக்கவும் இவ்வாய்வினை இணையம் யாழ் மாவட்டத்தில் மேற்கொண்டுள்ளது.

இதனால், ஆய்வுக்கான காலப்பகுதியைக் குறைக்கவும், ஆய்வின் பிரதேசத்தை மாவட்டத்திற்குள் வரையறுக்கவும் வேண்டிய தேவையேற்பட்டது. இருப்பினும் இங்குள்ள கல்வியாளர்களின் சரியான உதவியுடன், பொருத்தமானதென்று கருதிய அனைத்து விடயங்களையும் உள்ளடக்கவும், முழுமையாகச் சேர்த்துக்கொள்வதற்கும் மிகவும் கவனம் செலுத்தப்பட்டுள்ளது.



## அத்தியாயம் 02

### 2.1 அறிமுகம்

‘வாழ்வாதாரம்’ என்னும் சொல்லினை பல்வேறு வழிமுறைகளிலும் பயன்படுத்தக்கூடியதாக உள்ளது. வாழ்வாதாரத்தைப் பரந்தளவில் புரிந்து கொள்ளும் வகையில் பின்வரும் வரைவிலக்கணம் வரையறுக்கின்றது. இயல்தகைமைகள், சொத்துக்கள் (பௌதீக மற்றும் சமூக வளங்கள் இரண்டும் உள்ளடங்கலாக) மற்றும் வாழ்வின் அர்த்தம் கொள்வதற்கு அவசியமான செயற்பாடுகளை வாழ்வாதாரம் உள்ளடக்கியுள்ளது. அழுத்தங்கள், அதிர்ச்சிகளில் இருந்து மீளெழுவதற்கும், அவைகளைச் சரிசெய்வதற்கும் இயலுமாக இருக்கையிலும், இயற்கை வளங்களைக் குறைவடைச் செய்யாத அதேநேரம், தற்போதைய காலத்திற்கும், எதிர்காலத்திற்கும் ஏற்ற வகையில், இயல்தகைமைகளையும், சொத்துக்களையும் பராமரித்துக் கொள்வதற்கும், ஊக்குவிப்பதற்கும் ஏற்ற விதத்தில் இருக்குமாயினே, வாழ்வாதாரம் நிலைபேறானதாகக் காணப்படும். இலக்கு வைக்கப்பட்ட அபிவிருத்திக்கான தலையீடுகளுக்காக, நடவடிக்கைகளுக்கான தேவைப்பாடுகளுடன், நிலையான வாழ்வாதாரத்துக் கான பாரம்பரியக் கருதுகோள்களை நடுநிலையாக்கம் செய்வதற்கும், வாழ்வாதார அணுகுமுறைகள் உதவியாக அமைகின்றன.

கொள்கைகளை வரைந்து கொள்வதற்கும், திட்டங்களையும், நிகழ்ச்சிகளையும் வடிவமைத்துக் கொள்வதற்கும் பொறுப்பு வாய்ந்த வழிமுறைகளினூடாக தீவிரத்தைக் குறைத்துக் கொள்வதற்கான தேவைப் பாடுகளை ஏற்றுக்கொள்வதுடன், வறுமையின் தீவிரத்தைத் தணிக்கவும், வாழ்வாதாரத்தை உருவாக்கும் வழிமுறைகளையும் வழங்குகின்றது.

### 2.2. வாழ்வாதார மூலங்கள்

நிலைபேறான வாழ்வாதாரச் செயற்றிட்ட வரைபில், வாழ்வாதாரம் கட்டியெழுப்பப்படும் மூலங்களை, ஐந்து பிரதான பகுதிகளாகப் பிரித்துக் கொள்ளமுடியும். அவையாவன: சமூக மூலதனம், மனித மூலதனம், நிதி மூலதனம், இயற்கை மூலதனம் மற்றும் பௌதீக மூலதனம்.

வாழ்வாதாரத்திற்கான உத்திகளுக்கு மக்களின் தெரிவுகள், அத்துடன் கொள்கைகள், மற்றும் நிறுவனங்களினதும், நடைமுறைகளின்மீதும்



கொண்டுள்ள செல்வாக்கின் பங்கானது, மக்கள் கொண்டுள்ள அல்லது அவர்களுக்குக் கிடைக்கப்பெறக்கூடிய மூலதனங்களின் அளவு மற்றும் தன்மைகளின் அடிப்படையில் பகுதியளவில் தங்கியுள்ளது. நன்மை தரக்கூடிய வாழ்வாதார விளைவுகளை மக்கள் அடைந்து கொள்வதற்கு – விசேடமாக நிலைபேறான தன்மையின் அடிப்படையில் வாழ்வின் தராதரங்களை முன்னேற்றிக் கொள்வதற்கு, அவைகளில் சில சேர்க்கைகள் அவசியமாகின்றன. தனித்து ஒரு வகையான மூலதனம் மாத்திரம் அத்தகைய இலக்கினை அடைவதற்குப் போதுமானதல்ல, அதேவேளை, எல்லா மூலதனங்களும் சமமான அளவில் தேவையென்றும் இல்லை. ஆனால், கருத்தில் எடுக்கப்பட வேண்டியது யாதெனில், தனித்த ஒவ்வொரு மூலதனமும் பல்வகைப்பட்ட நன்மைகளை உருவாக்கும் என்பதாகும். உதாரணமாக: நிலத்தை மூலதனமாகக் (இயற்கை மூலதனம்) கொண்டிருப்பாராயின், நிதி மூலதனத்தைப் பெற்றுக்கொள்ளக்கூடிய சர்ந்தப்பமும் உள்ளதுடன். அதனை உற்பத்திக்காகவும் பயன்படுத்த முடியும். அதேபோன்று கடனொன்றைப் பெற்றுக் கொள்வதற்குப் பாதுகாப்புப் பிணையாகவும் அதனைப் பயன்படுத்த முடியும்.

### 2.2.1. சமூக மூலதனம்

சமூக மூலதனம் வாழ்வாதாரச் சொத்தின் ஒரு பகுதியாகும். தங்களின் வாழ்வாதாரத்துக்கான நாட்டங்களின்போது, மக்களால் வரையப்படக்கூடிய பயன்களிலிருந்தும், பல்வேறு சர்ந்தப்பங்களில் இருந்தும் உருவாகும். முறைசார்ந்த மற்றும் முறைசாரா சமூக உறவுகளுடன் அல்லது சமூக வளங்களுடன் இது தொடர்புபட்டுக் காணப்படுகின்றது.

பின்வருவனவற்றுள் முதலீடு செய்வதன் மூலம், இத்தகைய சமூக வளங்கள் விருத்தியடைய முடியும். அவையாவன:

- மக்களின் நம்பிக்கையையும், இணைந்து பணியாற்றுவதற்கான இயலுமையையும் விருத்தியடைச் செய்கின்ற, அத்துடன், மக்கள் அணுகக்கூடிய வாய்ப்புக்களை, ஒன்றிணைந்து பணியாற்றுவதற்கான மக்களின் இயல்தகைமையை (பணியாற்றுவதன் அல்லது நலன்களைப் பகிர்ந்து கொள்வதன் ஊடாகவோ) விருத்தி செய்யக்கூடிய அரசியல் அல்லது சிவில் ஸ்தாபனங்களின் அளவுக்கு விரிவாக்கம் செய்கின்ற, வலையமைப்புகள், தொடர்பாடல் கட்டமைப்புகளில் (அவை செங்குத்தான தொடர்பாகவோ கிடையாகவோ இருப்பினுங்கூட) முதலீடு செய்வதன் மூலம்,

- பரஸ்பரம் ஒப்புக்கொள்ளப்பட்ட அல்லது பெரும்பான்மையால் ஏற்றுக்கொள்ளப்பட்ட விதிகள், விழுமியங்கள் மற்றும் தண்டனைகளால் ஆளப்படுகின்ற உறவுநிலைகளைக் கொண்ட அதிகமான முறைசார்ந்த குழுக்களின் அங்கத்துவத்தில் முதலீடு செய்வதன் மூலம்.

- நம்பிக்கையைப் பரஸ்பரம் பகிர்ந்து கொள்ளுவதிலும், கூட்டுறவை இலகுவடுத்துகின்ற, பரிமாற்றங்களுக்கான செலவைக் குறைத்துக் கொள்ளுகின்ற, வறுமைப்பட்ட மக்களுக்கிடையே முறைசாராத பாதுகாப்பு விருத்தி செய்வதில் சில சார்ந்தப்பங்களில் உதவி அளிக்கக்கூடிய வகையில் பரிமாற்றம் செய்து கொள்வதிலுமான நல்லுறவில் முதலீடு செய்வதன் மூலம்.

சமூக மூலதனத்தின் முக்கியமான பலன்களாவன: தகவலை அணுகுவதற்கான வாய்ப்புக்கள், செல்வாக்கு அல்லது அதிகாரம் செலுத்துதல். மற்றவர்களிடமிருந்து ஆதரவுக்கான கடமைப்பாட்டினை அல்லது கோரிக்கைகளைப் பெற்றுக்கொள்ளல்

மேற்கூறியவை அனைத்தும் ஒன்றுடனொன்று தொடர்புடையவை. உதாரணமாக: குழுக்களின் அல்லது சங்கங்களின் அங்கத்துவமானது நிறுவனங்களின் மீதுள்ள செல்வாக்கினை அல்லது அவற்றினை அணுகுவதற்கான சார்ந்தப்பங்களை மக்களுக்கு விரிவாக்கம் செய்யமுடியும். அதேபோன்று, நம்பிக்கையானது, நட்புறவின் மூலம் அல்லது வேறு வகையில் ஒன்றிணைக்கப்பட்டிருக்கின்ற மக்களிற்கிடையே வளர்ச்சியடையக்கூடிய ஒன்றுமாகும். வாழ்வாதாரத்தின் ஐந்து கட்டங்களிலும், நிலையற்றல் கட்டமைப்புக்களுடனும் செயன்முறைகளுடனும் நெருங்கிய தொடர்புடையது இந்த சமூக மூலதனமாகும். கட்டமைப்புகளும், செயன் முறைகளும் தம்மளவில் சமூக சொத்துக்களை உருவாக்குபவையாக இருத்தல் வேண்டும். இரண்டு வழிமுறைகளில் உறவுநிலைகள் செல்வதுடன், அவை சுய வலுவூட்டல் கொண்டவையாகவும் காணப்படுகின்றன. உதாரணமாக:

- மக்கள் ஏற்கனவே பொதுவான நெறிமுறைகளின் ஊடாகவும், தண்டனைகளினூடாகவும் இணைக்கப்பட்டிருக்கின்ற போது, தங்கள் தங்கள் நலன்களை முன்னெடுக்கப் புதிய ஒழுங்கமைப்புக்களை உருவாக்கிக் கொள்ளமுடியும்.

- பலம் வாய்ந்த சிலில் சமூகக் குழுக்கள் மக்கள் கொள்கைகளை வடிவமைக்கவும், அவர்களின் நலன்கள் சட்டவாக்கத்தில் பிரதிபலிக்கப்படுவதை உறுதிசெய்வதற்கும் உதவுகின்றன.



மக்களின் பிரதிநிதித்துவம் காணப்படுகின்ற வாழ்வாதாரப் போக்குகளுடன் தொடர்பு கொண்டுள்ள நிறுவனங்களைப் பரந்தளவில் மதிப்பிடுதல், அவைகளுடன் நல்லுறவைப் பேணல் மற்றும் அவைகளுடன் வலையமைப்பை உருவாக்கிக் கொள்ளல், இன மற்றும் குழுக்களின் அங்கத்தவர்கள் ஆகியோரை உள்ளடக்கியதாக சமூக மூலதனங்கள் காணப்படுகின்றன.

பல குழுக்களை மையப்படுத்திய உபாயமானது, விசேடமாகப் பெண்கள் மற்றும் நலிவுற்ற மக்களை உள்ளடக்கிய விழிப்புநிலையிலுள்ள மக்கள் குழுவினருக்கும் மற்றும் வறுமையில் வாடும் மக்களுக்கும், பால்நிலை அடிப்படையிலான வேறுபாடுகளைக் குறைப்பதற்கும், தீர்மானம் எடுக்கும் செயல்முறைகளில் அவர்களை ஈடுபடச் செய்வதற்கும், அவர்களை ஊக்குவிப்பதற்குமாக, அவர்களுக்கான சமூக அங்கீகாரம், நிலை மற்றும் பாதுகாப்பு ஆகியனவற்றை வழங்குவதற்கு முயற்சிக்கின்றது.

### 2.2.2. மனித மூலதனம்

மனித மூலதனமும் வாழ்வாதாரத்துக்கான சொத்துக்களின் ஒரு வகையாகும். வேறுபட்ட வாழ்வாதார உபாயங்களைப் பின்தொடர்வதற்கும், தங்களின் வாழ்வாதாரத்தின் பிரதிபலன்களை அடைந்து கொள்வதற்கும், மக்களை ஒன்றாக இயங்க வைப்பதற்கும் தேவையான திறமை, அறிவு, வேலைகளை ஆற்றுவதற்கான கொள்ளளவு, மற்றும் ஆரோக்கியமான சுகாதாரம் ஆகியனவற்றைப் பிரதிபலிக்கின்றது. சாதாரண, வீட்டு, மட்டத்தில், கிடைக்கப்பெறக்கூடிய தொழிலாளிகளின் தராதரம் மற்றும் எண்ணிக்கையின் காரணியாக மனிதமூலதனம் காணப்படுகின்றது. வீட்டின் அளவு, திறன்களின் மட்டம், கல்வி, தலைமைத்துவத் திறன், சுகாதார நிலைமை முதலியனவற்றிற்கு ஏற்ப வேறுபட்டுக் காணப்படும். ஏனைய நான்கு வகை மூலதனங்களையும் பயனுள்ளதாக மாற்றிக் கொள்வதற்கு மனித மூலதனம் மிகவும் அவசியமானதாகும். வாழ்வாதார மூலதனமாக பொதுவான கட்டமைப்புக்குள்ளே, கட்டமைப்புக்களை கட்டியெழுப்புகின்ற அல்லது வாழ்வாதாரத்தின் பிரதிபலன்களை அடைவதற்கான மூலமாக, மனித மூலதனம் காணப்படுகின்றது. இதன் திரட்சியானது தன்வயமாக நிறைவடைவதாகக் காணப்பட முடியும். மக்களில் பலர், வறுமையின் முக்கிய பரிமாணங்களான சுகவீனம், மற்றும் கல்வியறிவின்மை ஆகியன வற்றால் பாதிக்கப்பட்டிருக்கையில், அதிலிருந்து விடுபட்டு வெளியில் வருவதே வாழ்வாதார நடவடிக்கைகளின் பிரதான நோக்கமாகக் காணப்படும்.



திறன், இயலுமை, அறிவு, வேலை செய்வதற்கான விருப்பம், முயற்சியான்மைத் திறன், ஆரோக்கியமான உடல்நலன், விழிப்புணர்வு முதலியன வாழ்வாதாரத்தை முன்னேற்றிக் கொள்வதற்கு, தனிப்பட்டவர்களுக்கும், சமூகத்தினர்களுக்கும் மிகவும் அவசியமான மூலதனங்களாகும். ஆண்களினதும், பெண்களினதும் திறன்கள் மற்றும் கொள்ளளவை விருத்தி செய்வதானது முக்கியமானதொரு தலையீடாகும். குழுக்களின் முக்கியத்துவம், அவைகளின் முகாமைத்துவம், அவைகளை ஏற்றுக்கொள்வதற்கான வேறுபட்ட நுட்பங்கள் ஆகியவற்றை உள்ளடக்கிய பல்வேறு அம்சங்களின் மீதான புரிந்துணர்வினை விருத்தியடையச் செய்வதற்காக சமுதாயம் பயிற்றுவிக்கப்பட வேண்டியுள்ளது.

### 2.2.3. நிதி மூலதனம்

நிதி மூலதனமும் வாழ்வாதார மூலதனத்தின் ஒரு வகையாகும். நிலையான வாழ்வாதார சட்டகத்துக்குள், தங்கள் வாழ்வாதார இலக்குகளை மக்கள் அடைந்து கொள்ளுவதற்காகப் பயன்படுத்துகின்ற நிதி வளங்களாக, இது வரைவிலக்கணம் செய்யப்படுகின்றது. இந்த வரைவிலக்கணம் பொருளாதாரப் பலமாகப் பயன்படுத்தப்படவில்லை, அத்துடன், அதன் போக்குகள், பங்குகள், நுகர்வுக்கான பங்களிப்பு, மற்றும் உற்பத்தி ஆகியவைகளையும் உள்ளடக்குகின்றது. எவ்வாறிருப்பினும், வாழ்வாதாரத்தைக் கட்டியழுப்பும் முக்கியமான கட்டத்தை - வேறுபட்ட வாழ்வாதார உபாயங்களை அடைவதற்கு முயற்சிப்பதற்காக, இது ஏற்றுக் கொள்ளப் பட்டிருக்கின்றது.

**நிதி மூலதனத்தின் மூல வளங்கள் இரண்டு காணப்படுகின்றன. அவை:**

**கிடைக்கப்பெறக்கூடிய மூலங்கள்:** சேமிப்பானது. முன்னுரிமைப்படுத்தக் கூடிய ஒரு நிதி மூலதன வகையாகும். ஏனெனில், ஏதேனும் இது கடமைப்பாட்டினைக் கொண்டிராததுடன், ஏனையவைகளில் தங்கியிருப்பதும் இல்லை. சேமிப்பானது பல வழிமுறைகளில் காணப்படலாம். அவையாவன: காசு, வங்கி வைப்புக்கள், கால்நடைகள் அல்லது நகைப் பொருட்களாகக் காணப்படலாம். கடன்களை வழங்கும் நிறுவனங்களிடம் இருந்தும் நிதி மூலங்களைப் பெற்றுக்கொள்ள முடியும், ஆனால், அவ்வாறான நிதிகள் கடமைப்பாடுகளைக் கொண்டிருக்கின்றன.

பணத்தின் பொதுவான வரவு: சம்பாதித்துக் கொண்ட வருமானங்களைத் தவிர, பொதுவான வரவாக ஓய்வூதியம், அல்லது அரசிடமிருந்து பெறப்படுகின்ற ஏனைய கொடுப்பனவுகள் ஆகியனவற்றை இதில் குறித்துச் சொல்லலாம். நிதி மூலதனத்திற்குச் சாதகமான பங்களிப்பினைப் பெற்றுக்கொள்வதற்கு, இத்தகைய வரவு நம்பிக்கைத்தன்மை உடையதாகவும், உறுதியானதாகவும் காணப்பட வேண்டும்.

மக்களுக்குக் கிடைக்கக்கூடிய நிதிமூலதனங்கள், சேமிப்பு, கடன் மற்றும் ஒழுங்கு முறையான மீள்கொடுப்பனவு ஆகியன, வேறுபட்ட வாழ்வாதாரத் தெரிவுகளை அவர்களுக்கு வழங்குகின்றன. நுள்நிதிய ஏற்பாடுகளின் கீழான தலையீடுகள் குழுக்களின் அங்கத்தவர்களுக்கு அவர்களுக்கான பங்களிப்பினை இலகுபடுத்துவதையும், முன்னேற்றகரமான பாதுகாப்பினை வழங்குவதற்கு குழுக்களின் நிதியை இயங்கச் செய்வதையும், இலகுவான கடன் முறைகளை அணுகுவதையும் உள்ளடக்கியுள்ளன.

பணிகள் உட்பட, விழிப்பு நிலையில் உள்ள குழுக்கள், மூலதனத்திலிருந்து உற்பத்தியாகும் வருமானங்களைப் பெற்றுக்கொண்டாலும் கூட, தமது அவசரமான செலவீனங்கள், மருத்துவம் அல்லது அவசரத் தேவைகளைச் சந்தித்துக் கொள்வதற்கான கடன்களைப் பெற்றுக்கொள்வதற்கான இலகு வழிமுறைகளையும் கொண்டிருக்கின்றார்கள். மேலும், ஏற்படுத்தப்பட்டுள்ள வசதிகளும், வாய்ப்புக்களும், அவர்களின் வாழ்வாதாரச் செயற்பாடுகளை முன்னேற்றிக் கொள்வதற்கு உதவியாக உள்ளதுடன், அரசாங்கத்தினதும், நிதி நிறுவனங்களினதும் நிகழ்ச்சித் திட்டங்களும் முக்கியமான பங்கினைக் கொண்டிருக்கும் சூழலை உருவாக்கியுள்ளன.

#### 2.2.4. இயற்கையான மூலதனம்.

வாழ்வாதாரத்துக்குப் பயனாகக்கூடிய வளங்களும், சேவைகளும் பெற்றுக்கொள்ளப்படுகின்ற இயற்கை வளங்களையே இயற்கை மூலதனம் குறித்து நிற்கின்றது. உற்பத்திக்கு நேரடியாகப் பயன்படுத்தப்படுகின்ற, இயற்கை வளங்களிலிருந்து பெற்றுக் கொள்ளப்படுகின்ற வளங்கள் பரந்த வகைப்பட்டுக் காணப்படுகின்றன. நிலம், நீர், மரங்கள், சுற்றாடல் போன்ற இயற்கை வளங்கள் மனிதனுக்கு இயற்கையின் கொடையாகக் காணப்படுவதுடன், அவர்களின் வாழ்வாதாரத்துக்கு பயனுள்ளதாகவும் காணப்படுகின்றன.



நிலையான வாழ்வாதாரத்துக்கான சட்டகத்துக்குள் இயற்கை மூலதனத்திற்கும், நலிவடைந்த சூழலுக்கும் இடையிலான தொடர்பானது, மிகவும் நெருங்கிய தொடர்பு கொண்டு காணப்படுகின்றது. ஆனால் பல்வேறு தருணங்களிலும் அதிர்ச்சியுட்டுவது யாதெனில், ஏழ்மைப்பட்டவர்களின் வாழ்வாதாரத் திட்டங்களும், அவர்களுக்குப் பயன்தரும் இயற்கை வளங்களும் தம்மளவில் இயற்கைக் காரணிகளால் அழிவடைந்து போவதாலும், (உதாரணமாக: காட்டுத்தீயினால் காடழிதல், வெள்ள அனர்த்தத்தால் அல்லது நில நடுக்கத்தால் விவசாய நிலங்கள் அழிவடைதல்). அத்துடன் பருவகாலங்களினால் ஏற்படும் இயற்கை வளங்களின் மிகையான உற்பத்தி அல்லது கிடைக்கப்பெறும் அளவின் அல்லது பெறுமதியின் காரணமாகவும் அவை பாழடைந்து போகின்றன. நேரடியாக அல்லது ஏற்பாடுகளைப் பகிர்ந்து கொள்வதனூடாக, ஆண்களையும், பெண்களையும் உள்ளடக்கிய, விழிப்புநிலையில் உள்ள சமூகங்களைக் கூட இயலுமை ஆக்கக்கூடிய அளவுக்கு விருத்தி செய்யக்கூடிய உற்பத்தி மூலதனத்தை அடையச் செய்யப்படியான, பண்ணை சார்ந்த அல்லது சாராத அல்லது வேறுபட்ட பல்வேறு நடவடிக்கைகளில் ஈடுபாடு காட்டுவதற்கு சமுதாயம் தூண்டப்பட வேண்டியுள்ளது.

இவ்வளங்களினை அடிப்படையாகக்கொண்ட பயிர், மரம் மற்றும் மீன்கள் சார்ந்த நடவடிக்கைகளின் ஊடாக, இயற்கை வளங்களில் இருந்து பெறக்கூடிய உகந்த பயன்பாட்டை அடைவதற்காக, அறிவு மற்றும் நிதி பலங்களைப் பயன்படுத்தி இயற்கை வளங்களை விருத்தி செய்வதற்கு, குழு நிலையிலான முயற்சிகள் மிகவும் குறிப்பிடத்தக்க பங்கினை வகிக்கின்றன. அத்துடன் பொதுவான சொத்துக்களைப் பாதுகாப்பதற்கும் இவை அவசியமாகக் காணப்படுகின்றன. உதாரணம் : காடு, நிலம், நீர் வளங்கள் மற்றும் சதுப்பு நிலங்கள் முதலியன.

கிராமத்திலும், கிராமத்தைச் சுற்றியுள்ள சுற்றாடல்களிலும் கிடைக்கப் பெறுகின்ற வளங்களைப் பயன்படுத்தி, குறித்ததோர் சூழ்நிலையில் அவசியமான செலவீனங்களைச் சந்தித்துக் கொள்வதற்கு, சமூக, மனித, நிதி மூலதனங்கள் அதற்கான சர்ந்தப்பங்களை ஏற்படுத்திக் கொள்வதில் முக்கியமானதோர் பங்கினைப் பதிவு செய்திருக்கின்றன.

### 2.2.5. பௌதீக மூலதனம்

மக்களின் வாழ்வாதாரத்தை இயலச் செய்விக்கின்ற உட்கட்டுமானங்களும், உற்பத்திச் சாதனங்களும் மற்றும் இயந்திரங்களும் பௌதீக மூலதனங்களாகக் கருதப்படும்.



- அதிகளவான உற்பத்தியைக் கொண்டிருக்கவும், தங்களின் அடிப்படைத் தேவைகளைச் சந்திப்பதற்கும் மக்களுக்கு உதவியாக இருக்கின்ற, பௌதீக சூழலுக்கு ஏற்படும் மாற்றங்களையும் உள்ளடக்கியதாக உட்கட்டுமானம் காணப்படுகின்றது.

- மேலும் அதிகளவான உற்பத்தியை அடையும் பொருட்டு மக்கள் பயன்படுத்துகின்ற உபகரணங்கள் மற்றும் சாதனங்களையும் உற்பத்திக் கருவிகள் உள்ளடக்கியுள்ளன.

பின்வருகின்ற உட்கட்டுமானங்களின் சேர்மதியானது நிலையான வாழ்வாதாரத்தை உருவாக்குவதற்கு அவசியமானதாகும்.

- இலகு போக்குவரத்து
- பாதுகாப்பான புகலிடம் மற்றும் கட்டிடம்
- போதுமான நீர் விநியோகம் மற்றும் வடிகாலமைப்பு
- தூய்மை, மற்றும் இலகு மின்சார வலுச்சக்தி முறை
- தொடர்பாடலுக்கான வாய்ப்புக்கள்

உட்கட்டமைப்பு வசதிகள் எந்தவொரு நேரடியான கொடுப்பனவுமின்றி பயன்படுத்தப்படுகின்ற பொதுச் சொத்துக்களாகும். தனியார் உரித்துரிமை கொண்ட புகலிட வசதி மற்றும் பணம் செலுத்தி அணுபவிக்கப்படுகின்ற ஏனைய (உதாரணமாக: சங்கப் பாதைகள், மின்சார விநியோகம் போன்றன) உட்கட்டுமானங்கள் போன்றன பொதுச்சொத்துக்கு விதிவிலக்கானவை ஆகும். உற்பத்திச் சாதனங்கள் தனியார் உரிமையாகவோ, குழுக்களின் உரிமையாகவோ அல்லது வாடகை அடிப்படையின் மூலம் அணுபவிக்கக் கூடியவையாகவோ, கட்டண அடிப்படையிலான சேவைகளாகவோ காணப் படுவதுடன், இவற்றுக்குள் அதிநவீனமான உபகரணங்கள் காலத்திற்கேற்ற வகையில் உள்ளீர்க்கப்படுகின்றன.

பொது மண்டபம், வாடகை வீடுகள், கிணறு புனரமைப்பு அல்லது மீள்கட்டமைத்தல், நீர் விநியோகக் குழாய்களை அமைத்தல், நீர்த்தாங்கிகளின் ஊடாக நீர்ப்பாசனங்களை அமைத்தல் முதலிய நீண்டகாலப் பயனுறுதிகளைப் பெற்றுக் கொள்வதற்கு அரசாங்கத்துடன் மக்களின் பங்களிப்புடனான இணைப்பின் ஊடாகவோ, சமுதாயத்திற்கு அவசியமான பௌதீக மூலதனத்தை விருத்தியாக்குவதற்கு ஒன்றிணைந்த செயற் றிட்டங்கள் உதவி செய்கின்றன. இவைகளின் முகாமைத்துவம் மற்றும் பராமரிப்பு ஆகியனவும் பௌதீக வளங்களை மேம்படுத்துவதில் முக்கியமானவையாகும்.

## 2.2.6. வாழ்வாதாரப் பொறிமுறைகள்

தங்களின் வாழ்வாதார இலக்குகளை மக்கள் அடைந்துகொள்ளச் செய்யும் செயற்பாடுகளினதும், தெரிவுகளினதும் ஒன்றிணைவையும், அவைகளின் அளவையும் குறித்துக் காட்டுவதற்கு 'வாழ்வாதாரப் பொறிமுறைகள்' என்ற பதம் பிரயோகிக்கப்படுகின்றது. வாழ்வாதாரப் பொறிமுறைகள் பின்வருவனவற்றை உள்ளடக்கியுள்ளன. அவையாவன: மக்கள் எவ்வாறு தங்களின் வருமானத்தை ஈட்டுவதற்கான செயற்பாடுகளை ஒன்றிணைத்துக் கொள்கின்றார்கள்; தங்களின் மூலதனங்களைப் பயன்படுத்திக் கொள்கின்றார்கள்; முதலிடுவதற்கு எவ்வகையான மூலதனம் தெரிவு செய்யப்பட்டுள்ளது; தற்போதுள்ள சொத்துக்களையும், வருமானங்களையும் எவ்வாறு பாதுகாத்துக் கொள்கின்றார்கள்.

அத்துடன் வாழ்வாதாரப் பொறிமுறையானது, சில அடையாளப்படுத்த வேண்டிய உதாரணமாக: ஆபத்துக்களைத் திசை திருப்பிக்கொள்ளல் போன்ற, முக்கியத்துவமான பிரச்சினைகளையும் பிரதிபலிக்கின்றது. வாழ்வாதாரப் பொறிமுறைகள் வெவ்வேறு மட்டத்திற்கேற்ப வேறுபடுகின்றது. உதாரணமாக குடும்பத்தின் அங்கத்தவர்கள் வெவ்வேறு இடங்களில் வாழ்ந்து கொண்டு சம்பாத்தியத்திற்கு உழைக்கவும், பல்வேறு நடவடிக்கைகளில் தற்காலிகமாகவோ, நிதந்தரமாகவோ ஈடுபட முடியும். அதேநேரம், தனிப்பட்டவர்களும் வேறுப்பட்ட வருமானம் ஈட்டும் நடவடிக்கைகளில் தங்கியிருப்பதுடன், வேறுபட்ட இலக்குகளைப் பின்பற்றுவதற்கும் விருப்பம் கொண்டிருக்கலாம்.

### • வாழ்வாதாரப் பகுப்பாய்வின் அடிப்படைக் கோட்பாடுகள்:

- கைவிடப்பட்ட மற்றும் ஓரங்கட்டப்பட்ட மக்களினது வாழ்வாதாரச் சூழ்நிலைகளை அடையாளங்கண்டு கொள்வதற்காக, வாழ்வாதார முயற்சிகள் ஆர்ப்பணிக்கப்பட்டிருக்க வேண்டும்

- மக்களின் வாழ்வாதார முயற்சிகளுக்கு வேறுபாடுகளை உருவாக்குகின்ற, முக்கியமான சமூகக் கூறுகளை அதிகம் கவனத்திற் கொள்ளுதல் வேண்டும். உதாரணமாக: ஆண்கள், பெண்கள், வேறுபட்ட வயதினை உடையவர்கள் என்ற வகையில் எப்போதும் கவனத்திற் கொள்வது பொருத்தமானது. வீட்டினை மாத்திரம் பகுப்பாய்வுக்கு உட்படுத்துவது பொருத்தமானதல்ல.



- நிலையான வாழ்வாதார அணுகுமுறையானது மக்களின் பலம் மீதும், வளங்கள் மீதும் வாழ்வாதாரத்தைக் கட்டியெழுப்பப்படுவதற்கே முயற்சிக்கின்றது. பகுப்பாய்வுகளை மேற்கொள்ளும் தேவைகளை மட்டுமே கவனத்தில் எடுப்பதைத் தவிர்ப்பது முக்கியமானதாகும்.

- எந்த சூழ்நிலையில் எத்தகைய முறையைக் கையாளவேண்டுமென்பதற்கு நிலையான, தீர்மானிக்கப்பட்ட முறையொன்று ஒருபோதும் இருத்தலாகாது. சூழ்நிலைக்கேற்ப வளைந்து கொடுக்குத் தன்மை பிரதானமானதாகும். ஒரே விதமான திட்ட வரைபினை வாழ்வாதாரத்துக்குப் பயன்படுத்துதல் ஆகாது. வேறுபட்ட நோக்கங்களுக்கென்று வரையப்பட்ட வெவ்வேறு திட்ட வரைபுகளையே பயன்படுத்துதல் வேண்டும். வாழ்வாதாரக் கோட்பாடுகள், மிகவும் பரந்த தன்மைகொண்ட, நிலையான வாழ்வாதார அணுகுமுறைகளுடன் முரண்பட்டுக் கொள்ளாதவையாகாது.

வாழ்வாதார உபாயங்களைப் பகுப்பாய்வு செய்வதற்குத் தேவையான தகவல்கள்.

வறுமைப்பட்டவர்கள் என்ன செய்கின்றார்கள். அவர்களின் வாழ்வாதாரத்துக்கான உபாயங்கள் யாவை என்பது பற்றிய முற்கூட்டிய எண்ணக் கருக்களைப் பட்டியல்படுத்தி வைத்துக்கொள்ளுதல் மிகவும் முக்கியமானதாகும். வறுமைப்பட்டவர்களைப் பற்றி தவறான ஊகங்களைக் கொண்டிருந்து, அத்துடன் அதன் விளைவாக, தவறான உதவிகளை வழங்கநேரிடாது கடந்த காலங்களில் பொதுவானதாகவே காணப்பட்டுள்ளது. ( வறுமையிலும் வறுமையானவர்கள் விவசாயம் சாராத கூலித் தொழிலாளிகளாகக் காணப்படும்தோடு, வறுமையானவர்களுக்கு விவசாய உதவிகளை வழங்கியமை உதாரணமாகும்). வாழ்வாதார உபாயங்களைப் பற்றிச் சிந்திக்கையில் பின்வரும் பிரச்சினைகளைக் கவனத்திற் கொள்ளல் முக்கியமானதாகும்.

• வேறுபட்ட சமூகக்குழுக்களின் விருப்பங்களுடன் எவ்வாறு வாழ்வாதார முயற்சிகளின் கூட்டுமையானது ஒத்துப்போகின்றது? (வேறுபட்ட வளங்களிலிருந்து பெறப்படும் வருமான விகிதம், வெவ்வேறு குடும்ப அங்கத்தவர்களாலும் ஒவ்வொரு நடவடிக்கைகளுக்கென்றும் அர்ப்பணிக்கப்படும் நேரம் மற்றும் வளங்களின் தொகை முதலியன.)

• காலப்போக்கிலான மாற்றங்களை ஏற்படுத்துகின்றதா? எவ்வாறு? ஏன்? (மாற்றங்களானது உதாரணமாக: நீண்டகாலத்திற் கானதாக - வெளிவாரியான சுற்றாடல் மாற்றங்களை எதிர்கொள்ளும் பொறுப்பு,



குறுகிய காலத்திற்கானதாக - வாழ்க்கைச் சக்கரத்தின் பகுதியாக, புதிதாக எதிர்கொள்ளும் அச்சுறுத்தல்கள் அல்லது சந்தர்ப்பங்களுக்கு எதிர்கொள்ளுதல்)

- நீண்டகாலப்போக்கில் மக்களின் நோக்கு எவ்வாறானதாகக் காணப்படும்? எதிர்கால மூலதனத்திற்காகச் சேமிப்பிற்காக முதலீடு செய்கின்றார்களா? அவ்வாறாயின் எவ்வாறான முதலீடுகளிற்கு முக்கியத்துவம் அளிக்கப்படுகின்றது?

- மக்கள் உருவாக்கிக் கொள்ளுகின்ற தெரிவுகள் சாதகமானதாக உள்ளனவா? (உதாரணமாக: உள்நாட்டில் வருமான வழிகளுக்கான சந்தர்ப்பங்கள் கிடைக்கின்றமை குறைவாகக் காணப்படுகின்றதென்றால் அல்லது செலுத்த முடியாத கடன்சுமைகளுடன் காணப்பட்டால், மக்கள் வேறுநாடுகளுக்குப் புலம்பெயர்ந்து செல்லுகின்றார்களா? ஏதேனும் பிணைக்குப் பொறுப்பாக்கப்பட்டுள்ளார்களா? பெண்கள் தமது சொந்த விருப்பங்களைச் சந்திக்க இயலுமாக உள்ளார்களா அல்லது அவர்கள் உள்ளூர் மரபின்படி அல்லது குடும்ப அங்கத்தவர்களால் நெருக்கீட்டுக்கு தொடர்ந்தும் உள்ளாகின்றார்களா?

- மிகச்சிறப்பாகச் செயற்படுவதற்கு எத்தகைய செயற்பாடுகளின் கூட்டிணைவு அவசியமாகின்றது. வறுமையிலிருந்து வெளியேறுவதற்கு, ஏதேனும் குறிப்பிடக்கூடிய நடவடிக்கைகளின் வடிவங்கள் முகாமைத்துவம் செய்கின்றவர்களால் ஏற்றுக்கொள்ளப்பட்டுள்ளதா?

- நடமுறையிலுள்ள வாழ்வாதார உபாயங்களினால் எவ்வாறான வாழ்வாதார இலக்குகள் அடைய முடியாதுள்ளன?

எப்போதும் போல, அதிகம் பொருத்தமான இடத்தில் ஆதரவை வழங்குவதன் பொருட்டு, சமூகரீதியாக மாறுபடுகின்ற வாழ்வாதார உபாயங்கள் பற்றிய கண்ணோட்டத்தைப் பற்றி கவனம் எடுக்க வேண்டியது மிகவும் முக்கியமானதாகும். இதன் கருத்தானது, வேறுபட்ட சமூகக்குழுக்களுக்கு இடையில் வாழ்வாதார உபாயங்களானது வேறுபடுகின்றதுடன், இவை ஏன் காணப்படுகின்றன, எவ்வாறான விளைவுகளைக் கொண்டிருக்கின்றன என்பது பற்றிச் சிந்திப்பதாகும்.

## போட்டியிடும் வாழ்வாதார உபாயங்கள்

அபிவிருத்தியின் பல்வேறு பிரச்சினைகளுள் முக்கியமான ஒன்று, திட்டங்கள் சிலருக்குச் சாதகமானதாகவும், ஏனையோருக்குப் பாதமானதாகவும் காணப்படுகின்றமையாகும். வாழ்வாதார உபாயங்களைக் கருத்திற் கொள்ளும் போது மக்கள் எதிர்கொள்ள நேரிடும் போட்டித்தன்மைகளையும் (தொழிலுக்காக, சந்தைப்படுத்தலுக்காக, சிறந்த விலையை உறுதிப்படுத்துவதற்கு போன்றனவற்றை) கவனத்திற் கொண்டு அங்கீகரித்தல் முக்கியமானதாகும். அனைவரும் தத்தமது வாழ்வாதாரங்களில் எக்காலத்தில் முன்னேற்றத்தை அடைந்து கொள்வது ஒவ்வாருவருக்கும் காணப்படும் சவாலாகும்.

நிலையான வாழ்வாதார அணுகுமுறையானது சமூக நிலைபேற்றுத் தன்மை, உள்ளடக்கம், ஒப்புரவு ஆகியனவற்றிற்குப் பெறுமதி சேர்க்கின்றது. அத்துடன் வறுமைப்பட்டவர்களின் நலன்களுக்கு முக்கியத்தும் அளிக்கின்றது. மேலும், அவர்கள் தங்களுக்கிடையிலேயே பல்வகைப்பட்ட, உட்கிடையான போட்டித் தன்மைகளையும், வேறு இலக்குகளைக் கொண்ட குழுக்களையும் கொண்டவர்களாகக் காணப்படுவதுடன் இதற்கு எந்தத் தீர்வும் இல்லை. இருப்பினும், இவ்வாறு காணப்படுவதானது, பின்வருவனவற்றின் முக்கியத்துவத்தை அடையாளப்படுத்திக் காட்டுகின்றது:

- வறுமைப்பட்டவர்களுக்கான தெரிவுகளையும், சந்தர்ப்பங்களையும் விரிவாக்கம் செய்வதுடன், அவர்களால் எதனைச் செய்யமுடியும் என்பதுபற்றியும், இறுதியான தெரிவினைத் தெரிவுசெய்தல் தொடர்பிலும் முடிவு எடுப்பதனை அவர்களிடமே விட்டு விடுவதுடன், இந்தச் சந்தர்ப்பங்களைத் தமக்குச் சாதகமாக எடுத்துக் கொள்ளும் ஆற்றலைக் (ஆற்றலுக்கான மூலதனங்களைக் கட்டியெழுப்புவதன் ஊடாகக்) கட்டியெழுப்புதல். அத்துடன்;
- எப்போதுமே காணப்படும் போட்டியான சுற்றாடலில், தங்களின் வாழ்வாதார இலக்குகளை அடைந்துகொள்ள இயலாது காணப்படுபவர்களின் பாதுகாப்புக் கட்டமைப்பைப் பற்றிச் சிந்தித்தல்

### 2.3. மக்களை மையப்படுத்திய வாழ்வாதாரத் திட்டங்கள்

வாழ்வாதார அணுகுமுறைகள் அபிவிருத்தியின் மையத்தில் மக்களையே வைத்துச் செயலாற்றுகின்றன. மக்கள் மீதான இந்த நோக்கானது (வறுமைத் தணிப்பு, பொருளாதார மறுசீரமைப்பு, நிலையான



அபிவிருத்தி போன்ற இலக்குகளை அடைவது பற்றிச் சிந்திக்கையில்) உயர்ந்த மட்டத்திலும், அது நுன்னிய திட்டங்களிலோ சமுதாய மட்டங்களிலோ எவ்வாறிருப்பினும், சமணான முக்கியத்துவம் கொண்டதாகக் காணப்படுகின்றது.

நடைமுறை மட்டத்தில், இவ் அணுகுமுறையானது பின்வரும் அர்த்தங்களைக் கொண்டு காணப்படுகின்றது.

- மக்களின் வாழ்வாதாரத்தைப் பற்றிய, அத்துடன் எவ்வாறு இவை காலப்போக்கில் மாறிவருகின்றன என்பது பற்றிய பகுப்பாய்வுடன் ஆரம்பிக்கின்றது.

- (வளங்கள் அல்லது கிடைக்கப்பெறும் ஒட்டுமொத்த விளைவுகளின் அடிப்படையில் இல்லாமல்) மக்கள், குடும்பங்கள் மற்றும், அடையாளப் படுத்தப்பட்ட வறுமை பற்றிய பரிமாணங்கள் அடிப்படையில், வேறுபட்ட கொள்கைகள் மற்றும் நிறுவனாதியான ஏற்பாடுகள் பற்றிய தாக்கங்களின் மீது இலக்கு வைக்கின்றது.

- இவ்வாறான கொள்கைகளினாலும், நிறுவனங்களின் ஏற்பாடுகளினது முக்கியத்துவத்தினாலும் வறுமைப்பட்டவர்களின் நடத்தைகளின் மீது அழுத்தம் கொடுக்கின்றது.

- (நிலைபெற்றுத் தன்மையைக் கவனத்திற் கொள்வதன் ஊடாக) மக்கள் தங்களின் சொந்த வாழ்வாதார இலக்குகளை அடைந்து கொள்வதற்கு ஆதரவாக பணியாற்றுகின்றது.

குடும்பங்களுக்குக் கிடைக்கின்ற வெளிவாரியான ஆதரவுகள், மக்களின் வாழ்வாதார உபாயங்களுடனும், சமூகச் சுற்றாடல் மற்றும் அவைகளைப் பொருத்தப்பாடாக மாற்றுவதற்கான இயலுமை ஆகியனவற்றுடனும் ஒன்றிணைந்ததாக, மக்களுடன் இணைந்த வகையில் செயற்பட்டால் மாத்திரமே நிலையான வறுமைத் தணிப்பானது அடையப்படுகும். மக்களிடம் கிடைக்கக்கூடிய வளங்கள் மற்றும் அரசாங்கத்தினால் கிடைக்கப்பெறும் சேவைகளை விட, மக்களே முக்கியமாகக் கவனத்திற் கொள்ளப்பட வேண்டியவர்கள் ஆவர். மேலும் இக்கொள்கைகளுக்கு மதிப்பளிப்பதானது, வளங்களை முகாமைத்துவம் செய்வதற்கும், நல்லாட்சிக்கும் ஆதரவை வழங்குவதுடன், சிறப்பான மாற்றங்களையும் உருவாக்கும்.



நிலையான வாழ்வாதார அணுகுமுறைகள் மற்றும் வறுமையை மையப்படுத்திய அபிவிருத்தி நடவடிக்கைகளின் மூலக் கோட்பாடுகளாவன:

- **மக்களை மையப்படுத்தல்:** குடும்பங்களுக்குக் கிடைக்கும் வெளிவாரியான ஆதரவு மக்களின் தேவைகள், மக்கள் குழுக்களின் கிடையேயான வேறுபாடுகளைப் புரிந்து கொள்ளல், மற்றும் மக்களின் வாழ்வாதார உபாயங்களுடன், சமூகச் சுற்றாடல் மற்றும் பொருந்தச் செய்வதற்கான இயலுமை ஆகியனவற்றுடன் ஒன்றிணைந்ததாக, மக்களுடன் இணைந்த வகையில் செயற்பட்டால் மாத்திரமே நிலையான வறுமைத் தணிப்பானது அடையப்படக்கூடும்.

தேவைகளைப் பகுப்பாய்வு செய்வதிலும் பார்க்க, பலங்களைப் பகுப்பாய்வு செய்வதிலிருந்து ஆரம்பிப்பது இவ் அணுகுமுறையின் முக்கியமான கோட்பாடாகும். நல்ல உணர்வுட்டப்பட்ட சமுதாய உறுப்பினர்கள் முன்வைக்கும் ஒவ்வாத இலக்குகளை முன்வைப்பது இதன் நோக்கம் இல்லை.

மாறாக, ஒவ்வொருவரினதும் உள்ளார்ந்தமான ஆற்றல் அவர்களின் பலமான சமூக வலைப்பின்னலில் இருந்தோ, பௌதீக வளங்களை அத்துடன் உட்கட்டமைப்புக்களை அணுகுவதற்கான வசதிகளிலிருந்தோ, முக்கிய நிறுவனங்களின் மீதான செல்வாக்கின் மூலம் பெறப்பட்டதோ என்று எவ்வாறு இருப்பினும், அத்துடன், அவர்கள் வறுமைத் தணிப்புக்காக உள்ளூரக் கொண்டுள்ள ஏதேனும் திட்டங்கள் மற்றும் காரணிகளையும் உட்கிடையாக அங்கீகரிக்கின்றன. வாழ்வாதாரத்தை மையப்படுத்திய அபிவிருத்தி முயற்சிகளில், சாத்தியமானவைகளை அடைவதற்குத் தடையாக உள்ளவற்றை நீக்குவதே பிரதான இலக்காகக் காணப்படுகின்றது.

ஆதலால், தங்களின் சொந்த நோக்குகளை அடைந்து கொள்வதற்கு அதிக வலுவடைய, பலம் வாய்ந்த மற்றும் சிறப்பான ஆளுமையுடைய வர்களாக மினிர்வதற்கு மக்கள் உதவி அளிக்கப்படுவர்.

- **பொறுப்பும் பங்கேற்புத்தன்மையும் :** வாழ்வாதாரங்களை அறிக்கைப்படுத்துவதிலும், அடையாளம் காண்பதிலும் முக்கியமான பங்களளராக வறுமைப்பட்ட மக்களே காணப்படுதல் வேண்டும். அவ்வாறான மக்களுக்குச் செவிமடுத்துப் பதிலளிக்கும் வகையில், அபிவிருத்தி முகவர்களை இயலச் செய்விக்கும், நடைமுறைகள் தேவைப்படுகின்றன.

- **பல நிலை மட்டங்கள் :** வறுமைத்தணிப்பானது பல்வேறு மட்டங்களிலுமான நுன்னிய மட்டச் செயற்பாடுகள் மற்றும் கொள்கை

கனிந்து சிறப்பான சாதகமான சுற்றாடலை உறுதிப்படுத்தி, தங்களின் சொந்த பலங்களின் மீது கட்டியெழுப்புவதற்கு நுன்னிய மட்டக் கட்டமைப்புக்கள் மற்றும் நடைமுறைகள் மூலம் மக்களுக்கு ஆதரவளித்து, அத்துடன் பல நிலை மட்டங்களிலும் செயலாற்றுவதன் மூலம் மட்டுமே அடையக்கூடிய அளவுக்குச் சவால்மிக்க ஒன்றே வறுமைத் தணிப்பாகும். அபிவிருத்தி நடவடிக்கைகள் மூலம் நுன்னிய அல்லது பெரிய மட்டங்களில் இலக்கு வைக்கப்படுவது தடையான ஒன்றாகும். சமுதாயத்தினதும், தனியாட்களினதும் வாழ்வாதாரத் தெரிவுகளுக்கு நிறுவனங்களினதும், மேல்மட்டத்தினது கொள்கைகளினதும் அவசியத்தை வலியுறுத்துவதன் மூலம் இந்த இடைவெளியை வாழ்வாதார அணுகுமுறைகள் சரிசெய்கின்றன. அத்துடன், உள்ளூர் மட்டங்களில் கற்றறிந்து கொண்ட மற்றும் பகுத்தறிந்து கொண்ட பாடங்களின் மூலம் அறிக்கை செய்யப்பட்ட, உயர்மட்டக் கொள்கை-அபிவிருத்தி மற்றும் திட்டங்களின் தேவையையும் இது வற்புறுத்து கின்றது. அடையப்படுவதற்குக் கடினமானதாக இருப்பினும், ஒரே நேரத்தில், உள்ளூர் மக்களுக்குக் கொள்கைகளில் பங்கேற்பதற்கான வாய்ப்பை வழங்குவதுடன், ஒட்டுமொத்த வினைத்திறனையும் அதிகரிக்கின்றது.

- பங்குடமையில் செயற்படுதல்: பொதுமக்கள் மற்றும் தனியார் துறையுடன் இணைந்து செயற்படுதல்

- நிலைபேற்றுத் தன்மை: நிலைபேறான தன்மையில் நான்கு பரிமாணங்கள் காணப்படுகின்றன. அவை: பொருளாதாரம், நிறுவனம், சமூகம் மற்றும் சுற்றாடல். இவை அனைத்துமே முக்கியமானவைகள் என்பதுடன், அவைகளுக்கிடையில் சமமும் பேணப்படுதலும் வேண்டும்.

- மாறிவரும் தன்மை: வெளி உதவிகள் வாழ்வாதார அணுகுமுறை களின் மாற்றமும் தன்மையை அங்கீகரிப்பதுடன், அத்துடன் மக்களின் சூழ்நிலைகளில் ஏற்படும் மாற்றங்களில் விட்டுக்கொடுப்புடனும், நீண்ட கால அடிப்படையிலான அர்ப்பணத்தைக் கொண்டிருத்தலும் வேண்டும்.

இவ் அணுகுமுறையானது மக்களின் வாழ்வாதார அணுகுமுறையையும், அது சார்ந்த நிறுவனங்களையும் உயர்வான மாறுநதன்மையை நோக்கி வடிவமைக்கின்றது. மாற்றங்களின் சாதகமான வடிவங்களுக்கு ஆதரவளிக்கும் பொருட்டும், பாதகமான வடிவங்களை குறைக்கும் பொருட்டும் மாற்றங்களில் இருந்து இது படிப்பினைகளைக் கற்றுக்கொள்ள முயல்கின்றது.



இது வெளிப்புற அதிர்ச்சிகள் மற்றும் அதிகம் யூகிக்கக்கூடிய வாழ்வாதாரத்தின் மீதான விளைவுகளை வெளிப்படையாக அங்கீகரிக்கின்றது. வாழ்வாதாரப் பகுப்பாய்வின் நோக்கினை குறிப்பிடத்தக்க அளவில் அதிகரிக்கச் செய்யும், வாழ்வாதாரத்தில் மாற்றமுறுகின்ற இயற்கையான விதிகளை கண்டறியவும், பொருத்தமான விதிகளை உருவாக்கவும் முயற்சி செய்கின்றது. முன்னெடுக்கப்படும் தலையீடுகள் மற்றும் கவனிக்கப்படாத இயற்கை நிலைகளின் மீதான, பாதிப்புக்களுக்கும் - காரணங்களுக்கும் இடையிலான தொடர்புகள், நிகழ்வுகளின் பங்கேற்பான தொடர்புகள் போன்ற- முயற்சிகளையும் வேண்டிநிற்கின்றது.

இரண்டு பரிணாம நெறிமுறைக்குள்ளும் உண்மையான வாழ்வாதாரத்தின் இயற்கையான மாறும் தன்மையானது போதுமான அளவிற்குப் பிரதிநிதித்துவம் செய்யப்படவில்லை. ஆனால், இவை பகுப்பாய்வின் மாதிரி மற்றும் செயன்முறைகளில் பிரதிபலிக்கப்படலாம். அடுத்த கட்டத்திற்கு முன்னேறிச் செல்வதற்காக, நிகழ்காலத்திலிருந்து கற்றுக் கொள்வதற்கும். கண்காணிப்பதற்கும் இது முக்கியமானதோர் கட்டமாகும். வாழ்வாதார அணுகுமுறையானது எந்தவொரு பங்காளர் குழுவுடனும் பணியாற்றுவதற்குப் பிரயோகிக்கக்கூடிய ஒன்றாகும். வறுமை தொடர்பான நிகழ்ச்சித்திட்டங்கள் வினைத்திறனுடன் விளங்குவதற்கு, வாழ்வாதார அணுகுமுறையானது வறுமைத் தணிப்புக்கான தெளிவான அர்ப்பணிப்பின் மூலம் ஆதரிக் கப்பட வேண்டும்; வாழ்வாதாரத்தின் பயன்கள் வறுமைப்பட்டவர் களைச் சென்றடைவதை அதிகரிக்கும் பொருட்டு வடிவமைக்கப்படுதல் வேண்டும்.

#### 2.4. அனாதாப்படுதல்

மக்களால் எதிர்கொள்ளும் அதிகமான அழுத்தம், அச்சுறுத்தல் மற்றும் நம்பிக்கைக்குரிய வாய்ப்புக்களைக் கண்டறிவதற்கு முயற்சிப்பது தொடர்பில், அது எங்கு? எவ்வாறு என்பதனை நோக்காது (உதாரணமாக: எந்தத் துறை, புவியியல் ரீதியான இடைவெளி மற்றும் மட்டங்கள், உள்ளூர் மட்டங்களில் இருந்து சர்வதேச மட்டம் வரையான), வாழ்வாதார அணுகு முறைகள் முயற்சிக்கின்றன. இத்தடைகள் மற்றும் சர்ந்தப்பங்கள் தொடர்பிலான மக்களின் கருத்துக்கள் அவர்களின் சொந்த நம்பிக்கைகள் மீதே கட்டியழுப்புக்கின்றது. அத்துடன், எங்கு சாத்தியமோ அதன் பின்னர் மக்களுக்கு ஆதரவளிக்கின்றது. தடையாக இருக்கக்கூடிய அல்லது சர்ந்தப்பங்களை வழங்குகின்ற பல்வேறுபட்ட காரணிகளை ஒழுங்குபடுத்துவதற்கு வாழ்வாதார நெறிமுறை உதவியாக உள்ளதுடன், அவை ஒவ்வொன்றும் தமக்கிடையில் ஒன்றுடனொன்று தொடர்பு கொண்டுள்ள

தையும் காண்பிக்கின்றது. சொல்லில் குறித்துள்ளவாறு அவ்வாறே இருக்கும் வகையிலான மாதிரியைக் காட்டுவதை அல்லது பங்களர்கள் பிரச்சினைகளைத் தீர்ப்பதற்கான படிமுறையான அணுகுறையை தம்மளவில் ஏற்றுக்கொள்ளப்பட வேண்டும் என்று சிபார்சு செய்வதையோ நோக்காகக் கொண்டிருக்கவில்லை. மாறாக, முகாமை செய்யக்கூடிய அபிவிருத்தியை வினைத்திறனாக முன்னேற்றுவதற்கு உதவக்கூடிய வாழ்வாதாரத்தைப் பற்றிச் சிந்திப்பதற்கான வழிமுறையை வழங்குவதற்கே அது விருப்பங் கொண்டுள்ளது.

- புவிசார் பிரதேசங்கள் அல்லது சமூகக் குழுக்களுக்கும் அப்பால் பிரயோகிக்கப்படக் கூடியதுடன், இது துறைசாராத ஒன்றும் ஆகும்.
- மக்கள் மீதான பல்வகைப்பட்ட செல்வாக்குகளை அங்கீகரிப்பதுடன், இச் செல்வாக்குகளுக்கும், வாழ்வாதாரத்தின் மீதான தாக்கத்திற்கும் இடையிலான இணைப்புக் குறித்துப் புரிந்து கொள்வதற்கு முயற்சிக்கின்றது.
- பல்வகைப்பட்ட செயற்பாட்டாளர்களையும் இது அங்கீகரிக்கின்றது. (தனியார் துறையிலிருந்து தேசியமட்ட அமைச்சுக்கள் வரையான, சமுதாய மட்ட அமைப்புகள் முதல் புதிதாக உருவாக்கப்படும் மத்தியப்படுத்தப்பட்ட அரசாங்கத் தரப்புகள் வரை)
- மக்கள் தங்கள் வாழ்வாதாரத்தை உறுதிப்படுத்துவதற்கு ஏற்றுக்கொள்ளும் பல்வகைப்பட்ட வாழ்வாதார உபாயங்களை உறுதிப்படுத்துகின்றது.
- மக்கள் தங்களாகவே கலந்துரையாடித் தீர்மானித்துக் கொள்ளக்கூடிய, பல்வகைப்பட்ட வாழ்வாதாரப் பயன்விளைவுகளை அடைந்து கொள்வதற்கு முயற்சிக்கின்றது.

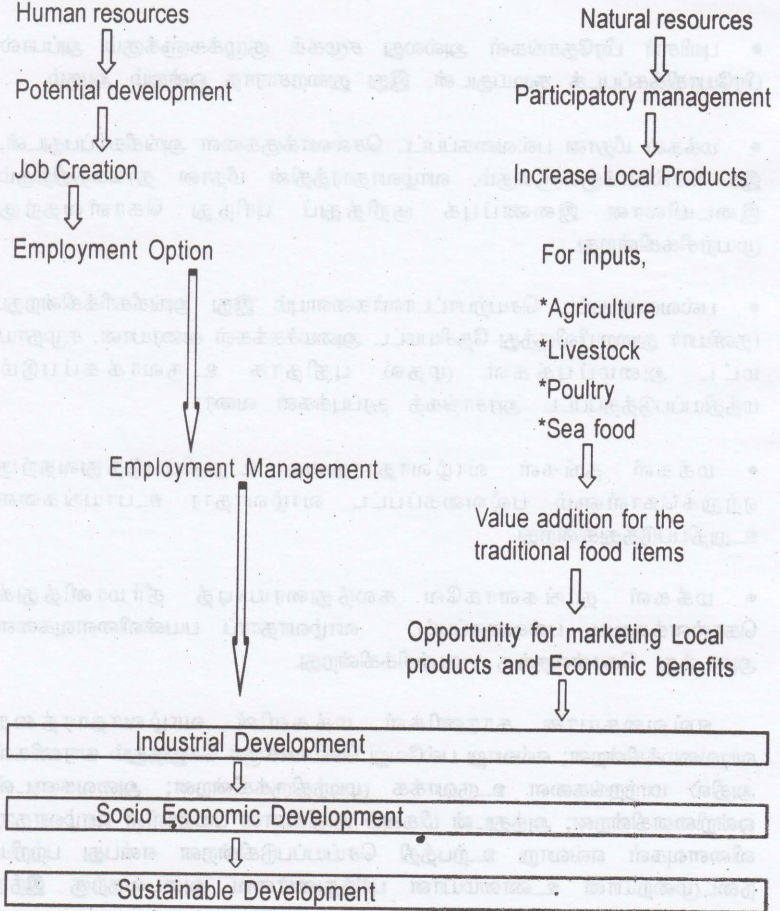
எவ்வகையான காரணிகள் மக்களின் வாழ்வாதாரத்தை வடிவமைக்கின்றன; எவ்வாறு பல்வேறு செல்வாக்குச் செலுத்தும் காரணிகள் அதில் மாற்றங்களை உருவாக்க முடிந்திருக்கின்றன; அவைகளுடன் ஒன்றினைகின்றன; அத்துடன் மிகவும் அதிகமான பயனுள்ள வாழ்வாதார விளைவுகள் எவ்வாறு உற்பத்தி செய்யப்படுகின்றன என்பது பற்றிய நடைமுறையான உண்மையான புரிந்துணர்வை அடைவதற்கு. இந்த வழிமுறை முயற்சிக்கின்றது.



## 2.5. வாழ்வாதாரத்தின் நிலைபேற்றுத் தன்மை

பொருளாதார, நிறுவன ரீதியான சமூக மற்றும் சுற்றாடல் நிலைபேறு, சொத்துக்களின் அடிப்படையிலான வாழ்வாதார முன்னேற்றத்தின் மூலமே அடையப்பெறக்கூடியன. வாழ்வாதாரத்தின் நிலையான முன்னேற்றத்திற்காகக் கிடைக்கப்பெறும் மூலதனத்தினை மையப்படுத்தியதாகத் திட்டங்களின் தலையீடுகள் காணப்பட வேண்டும் மாதிரியொன்று பின்வருமாறு காட்டப்படுகின்றது:

### 2.5.1. வாழ்வாதார அபிவிருத்தியின் மாதிரி (Ref: INS & GD, Moolai):



## 2.5.2. நிலைபேற்றுத் தன்மை

நிலைபேற்றுத் தன்மையானது நிலையான வாழ்வாதார அணுகு முறைக்கு அவசியமான, பல்வேறுபட்ட பரிமாணங்களைக் கொண்டு காணப்படுகின்றது. பின்வரும் இயல்புகளைக் கொண்டிருக்குமாயின் வாழ்வாதாரமானது நிலைபேறானதாகக் காணப்படும்:

- வெளியிலிருந்து உருவாகக்கூடிய அதிர்ச்சிகள் மற்றும் அழுத்தங்களுக்கு ஈடுகொடுக்குமளவுக்கு உறுதிவாய்ந்ததாக இருத்தல்
- வெளியிலிருந்து கிடைக்கும் உதவியில் தங்கி இராததாக இருத்தல் வேண்டும் (அவ்வாறு தங்கியிருப்பின், அது நிறுவன மற்றும் பொருளாதார நிலைபேறாகவே இருக்கும்)
- இயற்கை வளங்களின் நீண்டகால உற்பத்திகளைப் பராமரிக்க வேண்டும். அத்துடன்,
- ஏனையவர்களின் வாழ்வாதாரத்தை, பொதுவாகக் காணப்படும் வாழ்வாதாரத்துக்கான சர்ந்தப்பங்களினை பலம் இழக்கச் செய்தலும் ஆகாது.

நிலைபேற்றுத் தன்மையின் பல்பரிமாணக் கொள்கைகளின்படி, நிலைபேறின் படிமுறைகளைச் சுற்றாடல், பொருளாதார, சமூக மற்றும் நிறுவனங்களுக்கிடையில் பகிர்ந்து கொள்வதாகும்.

- சுற்றாடல் நிலைபேறு: வாழ்க்கைக்கு ஆதாரமாகவுள்ள இயற்கை வளங்களின் உற்பத்திகள் வீணடிக்கப்படாமலும், எதிர்காலச் சந்ததியினரால் பயன்படுத்தப்படுவதற்கு ஏற்றவகையில் பாதுகாக்கப்படும் போதே, சுற்றாடல் நிலைபேறு அடையப்பெறும்.

- பொருளாதார நிலைபேறு: ஏற்படுகின்ற செலவின் மட்டம் நீண்ட காலத்திற்குக் கட்டுப்படுத்தப்படுகின்றபோதே பொருளாதார நிலைபேறு அடையப்படும். பொருளாதார நலத்தின் அடித்தளம் அடையப்பெற்று நிலைபேறாகக் காணப்பட்டவர்களுடைய வாழ்வாதாரத்தின் உறுதித்தன்மை, பொருளாதார நிலைபேறு ஆகியன அடையப்படக்கூடியவாய் இருக்கும்.



- சமூக நிலைபேறு: சமூகப் பிளவுகள் குறைவடைந்து, சமூக ஒப்புரவு உயர்வடையும் போதே சமூக நிலைபேறு அடையப்படும்.

- நிறுவனரீதியான நிலைபேறு: நிகழ்காலத்தில் காணப்படுகின்ற கட்டமைப்புகளும், நடைமுறைகளும் நீண்டகாலத்திற்குத் தங்களின் செயற்பாடுகளைத் தொடர்ச்சியாக முன்னெடுக்கும் கொள்ளளவு உடையனவாக இருப்பினே நிறுவனரீதியான நிலைபேறு அடையப்படும். ஒரு சில வாழ்வாதார முயற்சிகள் மாத்திரமே இப்பரிமாணங்கள் அனைத்தையும் அடைவதற்குத் தகுதியுடையனவாகின்றன. எவ்வாறிருப்பினும், நிலைபேறானது பிரதானமான இலக்கு என்பதுடன், இதன் முயற்சிகள் ஆதரவான அனைத்து நடவடிக்கைகளிலும் செல்வாக்குச் செலுத்தும். முழுமையான தொரு நிலைபேறு ஒருபோதும் அடையப்பட முடியாதெனினும், நிலைபேறை நோக்கிய செயற்றிட்டத்தை இதன்மூலம் மதிப்பிட முடியும்.

### 2.5.3. நிலைபேறான வாழ்வாதாரத்தின் இலக்குகள்

நிலைபேறான வாழ்வாதார அணுகுமுறையானது மிகவும் பரந்ததுடன், வகைப்படுத்தவும் முடியாதது ஆகும். இருப்பினும், ஆறு முக்கியமான நோக்கங்களுக்குள் இது நிரற்படுத்தப்படலாம். ஊக்குவிப்பதனூடாக வறுமைப்பட்ட மக்களின் வாழ்வாதாரங்களின் நிலைபேறை அதிகரிப்பதனையே நோக்காகக் கொண்டுள்ளது.

- உயர் தரத்தையுடைய கல்வி, தகவல், தொழில்நுட்பம் மற்றும் பயிற்சி, சிறந்த போசாக்கு மற்றும் சுகாதாரம் ஆகியனவற்றை முன்னேற்றுவதற்கான வழிவகைகள்.
- அதிக பலமான, உறுதியான சமூகச் சுற்றாடல்.
- அடிப்படையான உறுதுணையாக உட்கட்டமைப்புக்கான சிறந்த வாய்ப்புக்கள்.
- நிதி வளங்களுக்கு அதிக பாதுகாப்பான வழிவகைகள்.
- பல்வகைப்பட்ட வாழ்வாதார உபாயங்களுக்கு ஆதரவான நிறுவனச் சுற்றாடல்களும் கொள்கைகளும், அத்துடன் அனைவருக்குமான போட்டிச் சந்தைகளுக்குமான சமமான வாய்ப்புக்களை ஊக்குவித்தல்.

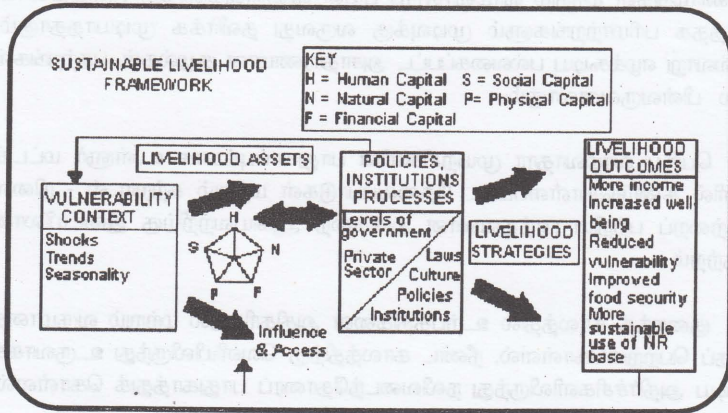
இந்த இலக்குகள் அனைத்தும் வாழ்வாதாரக் கட்டமைப்புகளுடன் நேரடியாகத் தொடர்புடையன. வாழ்வாதாரத்தை ஊக்குவிக்கும் நடவடிக்கைகளின் நோக்குகளை ஒன்றிணைந்து இவை வரைவிலக்கணம் செய்கின்றன.

## நிலைபேற்றுத் தன்மையின் முக்கியத்துவம்

வாழ்வாதாரத்துக்கு நிலைபேற்றுத் தன்மையானது முக்கியமான நிபந்தனையாகக் காணப்படுகின்றது. ஏனெனில் வறுமையோடு தொடர்வதைக் காட்டிலும், அதற்கு முற்றுப்புள்ளி வைப்பதற்கே இத்திட்டங்கள் முயற்சிக்கின்றன. வழங்கப்பட்டுள்ள எந்தவொரு வளங்கள் மற்றும் நிறுவனங்கள் அதே அளவு மற்றும் நிலையிலேயே தொடர்ந்தும் காணப்பட வேண்டுமென்பதை இது கருதவில்லை. மாறாக, முன்னேற்றகரமான வாழ்வாதாரத்துக்கு, குறிப்பாக வறுமைப்பட்ட மக்களுக்கு, அடிப்படையாக அமைகின்ற பரந்த மூலதனத்தைப் அடித்தளத்தில் பெருக்கிக்கொள்ள வேண்டும் என்பதையே இது உட்கிடையாகக் கருதுகின்றது.

### 2.5.4. நிலைபேறான வாழ்வாதாரத்தின் சட்டகம்

வறுமைப்பட்டவர்களின் வாழ்வாதாரத்தைப் புரிந்து கொள்வதற்கும், பகுப்பாய்வு செய்வதற்கும் உதவுவதற்கென்று கீழ்க்காட்டப்பட்டுள்ள சட்டகம் உருவாக்கப்பட்டு, விருத்தி செய்யப்பட்டுள்ளது. வறுமைத் தணிப்புக்காக ஏற்கனவே காணப்படுகின்ற முயற்சிகளின் விளைத்திறனை மதிப்பீடு செய்வதிலும் இது பயன்படக்கூடிய ஒன்றாகும். ஏனைய சட்டகங்களைக் காட்டிலும் இது எளிமையானது. வாழ்வாதாரங்களின் முழுமையான பன்முகத்தன்மை மற்றும் செழுமையை, உள்ளூர் மட்டங்களிலான பங்கு பற்றுதலுடன்கூடிய, தகுதிவாய்ந்த பகுப்பாய்வு மூலத்தினால் மட்டுமே புரிந்து கொள்ளக்கூடியதாக உள்ளது.





எவ்வாறிருப்பினும், இது வறுமைப்பட்ட மக்களின் வாழ்வாதாரத்தைப் பற்றிய விவாதங்களையும், பிரதிபலிப்புக்களையும் தூண்டுகின்ற சிந்தனை முறை மைகளை வழங்கி, அதன்மூலம் வறுமைத்தணிப்பின் செயற்பாடுகளில் முன்னேற்றத்தை ஏற்படுத்துவதற்கு முயற்சிக்கின்றது. இந்த எளிமையான முறையானது நலிவடைந்த, பலவீனமான குழலுக்குள் மக்களை இயங்கும் நிலையில் இந்தச் சட்டகம் கருதுகின்றது. இந்த குழலுக்குள், அவர்கள் குறித்த மூலதனங்களை அல்லது வறுமை தணிப்புக் காரணிகளை அணுகுவதற்கு வாய்ப்புக்கள் கொண்டுள்ளார்கள். பொதுவாகக் கிடைக்கப்பெறும் சமூக, நிறுவன மற்றும் ஒழுங்கமைப்புச் சுற்றாடல்களின் ஊடாக அவர்களின் அர்த்தங்களையும், பெறுமதிகளையும் இவைகள் அடைகின்றன. தங்களின் சொந்த வாழ்வாதார முயற்சிகளின் நோக்கங்களை அடைந்து கொள்வதற்கான, மக்களுக்கு வாய்ப்புள்ள, பயன்மிக்க வாழ்வாதார விளைவுகளை அடைந்து கொள்வதற்கு, சொத்துக்களைச் சேர்த்தல் மற்றும் பயன்படுத்தும் வழிமுறைகள் போன்ற வாழ்வாதார உபாயங்களில் இந்தச் சூழமைவுகள் செல்வாக்குச் செலுத்துகின்றன.

**தெரிவுகளை உருவாக்குதல்**

நிலைபேற்றுத்தன்மையின் பல்பரிமாணங்களையும், மற்றும் மக்களின் பல்வகைப்பட்ட வாழ்வாதார இலக்குகளையும் அங்கீகரிப்பதானது நிலைபேறான வாழ்வாதாரங்களின் அணுகுமுறைக்கு அடிப்படையானதாகும். எப்படியாயினும், மாற்றங்கள் ஏற்படும்போது, வர்த்தக பரிமாற்றங்கள் முடிவுக்கு வரக்கூடும். வாழ்வாதாரப் பயன்கள் மற்றும் நிலைபேற்றுத் தன்மையின் பரிணாமங்கள் மற்றும் வாழ்வாதாரப் பயன் விளைவுகளுக்கு இடையிலான வர்த்தக பரிமாற்றங்களும் முடிவுக்கு வருவது தவிர்க்க முடியாததாகும். அவ்வாறு எழக்கூடிய பல்வகைப்பட்ட அசாதாரணமான சூழல்கள், பதற்றங்கள் சில பின்வருவனவாகும்:

- பெரிய வாழ்வாதார முயற்சிகளின் பாதுகாப்புக்காக உள்ளூர் மட்டங்களில் கண்டுகொள்ளப்பட்ட தேவைப்பாடுகள் மற்றும் சுற்றாடல் - நிலைபேற்றைப் பற்றிய பரந்தளவான அக்கறை ஆகியவற்றிற்கு இடையிலான பதற்றம்
- குறைந்த காலத்தில் உற்பத்திகளை அதிகரித்தல் மற்றும் வருமானத்தைப் பெற்றுக்கொள்ளல், நீண்ட காலத்திற்கு வெளியிலிருந்து உருவாகக் கூடிய அதிர்ச்சிகளிலிருந்து நலிவடைந்தோரைப் பாதுகாத்துக் கொள்ளல், அத்துடன்,

• தனிப்பட்ட, குடும்ப, சமுதாய மட்ட வாழ்வாதார நோக்குகளை அடைந்துகொள்ளல் மற்றும் ஏனையோருக்குள்ள வாழ்வாதாரத்துக்கான சர்ந்தப்பங்களுடன் குறுக்கிடாமை இரண்டிற்கும் இடையிலான பதற்றம். நிலைபேறான வாழ்வாதார அணுகுமுறைகள் இச்சவால்களுக்குச் சாதாரண தீர்வுகளை முன்வைக்கமாட்டா. ஆனால் இவை வேறுபட்ட கோணங்களில் கலந்தாய்வு செய்வதற்கான வழிவகைகளை ஏற்படுத்தும் சட்டகத்தை வழங்குவதோடு மோதல்களின் ஊடாக, பொருத்தமான அணுகுமுறையைப் பற்றிச் சிந்திப்பதற்குச் சர்ந்தப்பத்தை ஏற்படுத்திக் கொடுக்கின்றது. பெரு மளவிலான வாழ்வாதாரப் பயன்களைப் பெற்றுக்கொள்வதற்கும், எழக்கூடிய, சாத்தியமான மோதல்களைப் பற்றி வெளிப்படையாக விவாதிக்கவும், சிந்திப்பதற்கும் மக்களை ஊக்கப்படுத்துகின்றது. வாழ்வாதாரப் பகுப்பாய்வுகளை சமூக மதிப்பீட்டின் பரந்தளவான செயன்முறைகள். ஒப்புரவு, மற்றும் வெளிப்படுத்தியுள்ள பிரச்சினைகளை முன்னோக்கிக் கொண்டுவருதல் ஆகியவற்றுடன் ஒன்றிணைக்கச் செய்கின்றது. இருப்பினும், இவ்விடத்திற்குள் மேலும் தீவிரமாகச் செயலாற்ற வேண்டிய தேவையும் ஏற்படுகின்றது.

### 2.5.5. பங்குபற்றுதலுடனான கிராமிய மட்டப் பகுப்பாய்வு

இது அரசு சார்பற்ற நிறுவனங்கள் மற்றும் ஏனைய சர்வதேச அபிவிருத்திகளில் ஈடுபட்டுள்ள முகவர்கள் ஆகியவற்றினால் பயன்படுத்தப்படுகின்ற அணுகுமுறையாகும். அபிவிருத்தித் திட்டங்கள் மற்றும் நிகழ்ச்சிகளின் திட்டமிடல், கிராமிய மக்களின் அறிவினையும் தெரிவுகளையும் முகாமைத்துவத்தில் கூட்டிணைக்கும் இலக்கு ஆகியவற்றை இந்த அணுகுமுறை கொண்டுள்ளது.

பங்குபற்றுதலுக்கான நுட்பங்கள் மற்றும் கருவிகள் நான்கு பிரதான வகைக்குள் வகைப்படுத்தலாம்.

குழுக்களாக வகைப்படுத்தல்: பாடங்களைக் கற்றுக்கொள்ளல், நிலைகளைப் பரிமாற்றம் செய்தல், கருத்துப் பரிமாற்றம்

மாதிரிகளைப் பெற்றுக்கொள்ளல்: குறுக்குநடைப் பயணம், செல்வநிலைப்படுத்தல். சமூக வரைபடம்,

நேர்காணல்: இலக்குக் குழுவுடனான கலந்துரையாடல், அரை நிர்ணயம் செய்யப்பட்ட நேர்முக கலந்துரையாடல், முக்கோணப் பகுப்பாய்வு



காட்சிப்படுத்தல்: வென் வரிபடம், மட்றிக் தரப்படுத்தல், கால நாட்காட்டி பங்குபற்றுவதிலிருந்து மக்கள் விலத்தி வைக்கப்பட்டிருக்கவில்லை என்பதை உறுதிப்படுத்துவதற்கு இந்த நுட்பங்கள் எழுத்து வடிவிலான தொடர்பாடல் நுட்பங்களைத் தவிர்க்க இயலுமான அளவுக்கு தவிர்க்கின்ற துடன், படங்கள், குறியீடுகள், பௌதீகப் பொருட்கள் மற்றும் ஞாபகக் குழுக குறியீடுகள் மூலமான தொடர்பாடல் நுட்பங்களில் தங்கியிருக்கின்றன. இருப்பினும், அடிப்படைக் கல்வியூட்டலைக் - உதாரணமாக மக்களுக்கு எவ்வாறு தங்களின் கையொப்பத்தை இடுதல் அல்லது பெருவிரல் அடையாளத்தை இடுதல் வேண்டும் என்பது பற்றிய அறிவினைக் - கட்டியெழுப்புவதற்கு, பல்வேறு திட்டங்களில் இதற்கான முயற்சி மேற்கொள்ளப்பட்டுள்ளது.

**கடந்தகாலத்தில் மேற்கொள்ளப்பட்ட வாழ்வாதாரச் செயற்றிட்டங்கள்**

3.0 உள்ளூர் மற்றும் தேசிய அரச சார்பற்ற நிறுவனங்களினால் மேற்கொள்ளப்பட்ட வாழ்வாதாரச் செயற்றிட்டங்கள்

யாழ் மாவட்டத்தில் பல்வேறு உள்ளூர் மற்றும் தேசிய மற்றும் சர்வதேசிய அரச சார்பற்ற நிறுவனங்களால் வாழ்வாதாரச் செயற்றிட்டங்கள் மேற்கொள்ளப்படுகின்றன. யாழ்ப்பாணத்தில் செயற்படும் பின்வரும் உள்ளூர் மற்றும் தேசிய நிறுவனங்களினூடாக இந்த ஆய்வானது கொண்டு செல்லப்பட்டிருக்கின்றது.

- ஐக்கிய அபிவிருத்தி நம்பிக்கை நிதியம்
- சிறுவருக்கான அபிவிருத்தி நிலையம்
- மகளிர் அபிவிருத்தி நிலையம்
- குடும்ப புனர்வாழ்ப்பு நிலையம்
- மனித முன்னேற்ற நிலையம் (கியூடெக்-கரித்தாஸ்)
- யாழ் சமூக செயற்பாட்டு மையம்
- வன்முறையற்ற செயலணி
- வட இலங்கை சர்வோதயம்
- மக்கள் நலன்காக்கும் பிரிவு
- சமூக அபிவிருத்தி மன்றம்
- சேவாலங்கா மன்றம்
- வை-குறோ
- வட்டுக்கோட்டை அபிவிருத்தி மன்றம்
- அபிவிருத்திக்கான சமூக அமைப்புக்களின் வலையமைப்பு (சொன்ட்)
- இலங்கை சுவிசேச ஐக்கியத்துவ அபிவிருத்தி சேவை (லீட்ஸ்)
- சிறுவர் அபிவிருத்திக்கும் பால்நிலை அபிவிருத்திக்குமான நிறுவனம்



வாழ்வாதார உதவித்திட்டங்கள் பின்வரும் மூன்று காரணிகளினை அடிப்படையாகக் கொண்ட வகைப்படுத்தப்பட்ட முறைக்குள்ளேயே மேற்கொள்ளப்படுகின்றன.

- யுத்தத்தால் பாதிக்கப்பட்டவர்கள்
- சுனாமியால் பாதிக்கப்பட்டவர்கள்
- நலிவுற்ற குடும்பங்கள்

கடந்த காலத்தில் நிவாரணம் சார்ந்ததாகவே வாழ்வாதார உதவிகளுக்கான முனைப்புகள் காணப்பட்டதனை இது எடுத்துக் காட்டுகின்றது.

ஔம்கணம்பின் பெயர்	பணியாற்றிய பிரதேசம்	தனியாளுக்கான சராசரி உதவி	உதவிகளின் வகைகள்
FRC	யாழ்ப்பாணம் பருத்தித்துறை	12500-19500	கால்நடை வளர்ப்பு, வீட்டுத்தோட்டம், தையல், உபகரண வியாபாரம்
ADT	யாழ்ப்பாணம் தென்மராட்சி	20000	கோழிவளர்ப்பு, தச்சுவேலை, கால்நடை வளர்ப்பு, மருந்து வியாபாரம்
PWO	நல்லூர்	35000	கோழி வளர்ப்பு
JSAC	கோப்பாய் சாவகச்சேரி, வேலனை	35000 - 45000	அலுமினிய இணைப்பு, பனைவள உற்பத்தி, மின்சார இணைப்பு மற்றும் தச்சுப் பயிற்சி
YGRO	இடம்பெயர்ந்த - தோருக்கு	4000 - 30000	கடன் வசதி
NVDAG	சாவகச்சேரி	5000	கடன் வசதி
SDF	கோப்பாய், பருத்தித்துறை, கொடிகாமம், மட்டுவில், மானிப்பாய், உடுவில்	5000 - 75000	சுய ஊக்குவிப்புக் கடன், நுன்கடன், விவசாய முன்னேற்றம்

NCF	புங்குடுதீவு	15000	கால்நடை, கோழி வளர்ப்பு
INS & GD	சுழிபுரம்	35000	உள்ளூர் உற்பத்தி, கடன், கால்நடை வளர்ப்பு
VDF	சங்கானை	35000	விவசாய உற்பத்தி, நலிவடைந்தோருக்கான காசக்கான வேலை, நுண் வியாபாரம், மருத்துவ உதவி, இயற்கை அடிப்படையிலான உற்பத்தி (சூரியகாந்தி எண்ணெய்)
CWD	தெல்லிப்பளை, வேலளை, உடுவில், சங்கானை	15000-35000	விவசாய உற்பத்தி, நீர் இறைக்கும் இயந்திரம், மீன்பிடி வலை, சிறிய ணைத்தொழிலுக்கான பை அடைக்கும் இயந்திரம் பனைசார் உற்பத்தி, துணி சித்திரம், கால்நடை வளர்ப்பு, தையல் இயந்திரம் போன்றவற்றுக்கான பயிற்சிகள், தற்காலிக கூடார வசதி, இலவச சட்ட உதவி
SOND	சாவகச்சேரி, நல்லூர், யாழ்ப்பாணம், பருத்தித்துறை	35000 - 75000	கால்நடைவளர்ப்பு, மீன் தொழிற்சாலை, குழுக்கடன்கள், கால்நடை விவசாயம்
CfCD	தீவகம், தெல்லிப்பளை	50000	கால்நடை வளர்ப்பு, விவசாயம்
SEWALANKA	புங்குடுதீவு, நலன்புரி முகாம்	35000 -70000	காசக் கொடுப்பனவு, கடன் வசதி
LEADS	சாவகச்சேரி, பருத்தித்துறை, உடுவில்	35000	புனர்வாழ்வும், மீள்குடியேற்றமும், கூடார வசதிகள்

தொடர்ச்சியான உதவிகள், மாவட்டத்திலுள்ள நலிவுற்ற மக்கள் தொடர்ந்தும் தங்கள் வாழ்க்கைக்கு அரசு சார்பற்ற நிறுவனங்களினதோ,



அரசாங்கத்தினதோ உதவிகளையே எதிர்பார்த்திருக்கும் வகையில் பாதிப்பை ஏற்படுத்தியிருக்கின்றன. அநேகமான வாழ்வாதார உதவித்திட்ட முயற்சிகள், திட்டக் காலத்தின் முடிவின்போது ஏற்பட்ட தோல்வியினால் தொடர்ந்தும் வெற்றிகரமாக முன்னேறிச் செல்வதற்கு இயலவில்லை.

### 3.1. யாழ்ப்பாணத்தில் வழங்கப்பட்ட உதவிகளின் வகைகள்

அரசாங்கம் இராணுவ நடவடிக்கைகளை முன்னெடுத்து, 28 வருடங்களாக இடம்பெற்று வந்த விடுதலைப் புலிகளுக்கும் அரசாங்கத்துக்கும் இடையிலான யுத்தத்தை முடிவுக்குக் கொண்டுவந்தது. 2008ம் ஆண்டிற்கும் 2009 வைகாசி மாதத்திற்கும் இடையில், இடம்பெற்ற யுத்த நடவடிக்கைகளின் போது 280,000ற்கும் மேற்பட்ட மக்கள் இடம்பெயர் நேரிட்டது.

சாதாரண குடும்ப மட்டத்தில், நிலங்களைப் பயன்படுத்துவது தொடர்பில் காணப்பட்ட வரையறை, மற்றும் குறைவான வளங்கள் ஆகியனவற்றின் நிமித்தமாக வாழ்வாதாரத்தை மீட்டெடுப்பதானது மிகவும் இயலாத ஒன்றாகக் காணப்படுகின்றது. இந்நிலைமையிலிருந்து மீளெழுவதற்கு, வாழ்வாதாரச் செயற்பாடுகளுக்கு அவசியமான உள்ளீடுகளைப் பெற்றுக் கொள்வதற்கு நிதிவளம் பற்றாக்குறையாகக் காணப்படுகின்றது. வாழ்வாதாரத்துக்கான வரையறுக்கப்பட்ட சார்ந்தப்பங்கள் பொருளாதார மற்றும் உணவுப் பாதுகாப்பினை ஆபத்தான விடயமாக மாற்றியிருக்கின்றது. பெண்களைத் தலைமையாகக் கொண்ட குடும்பங்கள், முதியோர்கள், மாற்றுவலுவுள்ளவர்கள் உணவு மற்றும் வாழ்வாதார உதவிகளிலிருந்து விலத்தி வைக்கப் படவில்லை என்பதை உறுதிப்படுத்துவதற்கு, கொள்கை ரீதியாக ஒழுங்கமைக்கப்பட்ட மனிதாபிமான உதவிகள் முக்கியமானதொரு பங்கினை வகிக்கின்றன. அவர்களின் விசேட தேவைகளுக்கும், இயலாமைக்கும் ஏற்ற விதத்திலான பொருத்தமான வகையில் உதவிகளை மாற்றம் செய்ய வேண்டும்.

மேலும், மீளக்குடியமருகின்ற குடும்பங்களால் எதிர்கொள்ளப்படும் எண்ணற்ற பிரச்சினைகளை - குறிப்பாக வீடு, நீர் மற்றும் சுகாதாரம், உணவுப் பாதுகாப்பு மற்றும் வாழ்வாதார மீள்மேம்பாடு முதலியன தொடர்பிலான பிரச்சினைகளைத் - தீர்த்து வைப்பதற்குத் தேவையான உடனடி நடவடிக்கைகளையும் கவனத்திற் கொள்ளவேண்டும்.

சாதாரண குடும்ப மட்டத்தில், மேம்பாட்டையும், நிலையான சமாதானத்தையும் கொண்டு வருவதற்காக, வாழ்வாதாரத்துக்குப் புத்துயிர் ஊட்டுவது ஊடாக, பொருளாதார மீட்சியை உருவாக்குதல் சவாலாகக் காணப்படுகின்றது.

இலங்கையின் வடக்கில் உள்ள பின்னணியை நோக்கினால், விவசாய நிலங்களில் கன்னிவெடி புதைக்கப்பட்டு இருக்கின்றமை, நீர்ப்பாசன, வடிகாலமைப்புக்கள் சேதமாக்கப்பட்டு இருக்கின்றமை, அத்துடன் பணம் அல்லது கடன்திட்டங்கள் போன்றவற்றைப் பெற்றுக்கொள்வதற்குக் காணப்படும் வரையறைகள் போன்றவற்றின் காரணமாக, வாழ்வாதாரத்தை மேம்படுத்துதல் பல சவால்களை எதிர்கொண்டுள்ளது. இப்பிரதேசங்களில், அநேகமான குடும்பங்கள் விவசாய அல்லது பண்ணை சார்ந்ததும், அத்துடன் மீன்பிடி சார்ந்த பின்னணியிலும் இருந்து வருவதால், உள்ளீடுகளுக்கான அல்லது அவைகளுக்குக் கூடுதலான நிதி உதவிகளுக்கான, உதவிகளோ ஆதரவான திட்டங்களோ இல்லாமல், மக்கள் தமது பாரம் பரியமான வாழ்வாதார நடவடிக்கைகளை மீளமைத்துக் கொள்வது கடினமானதாகக் காணப்படுகின்றது. இதன் விளைவாக, இவர்களில் பலர் உணவு உற்பத்தியில் ஈடுபாடு கொண்டவர்களாக தற்போது மாறியிருக்கின்றார்கள்.

பளப் பற்றாக்குறை என்பது, மீளத் திரும்பியவர்கள் தமக்குத் தேவையானவற்றை கொள்வனவு செய்வதற்கு இயலாமையில் உள்ளதையும், சவால்களைக் கொண்டுள்ளதையும், சந்தை வாய்ப்புகளுக்குள்ள வரையறுக்கப்பட்ட சந்தப்பங்களையும் உள்ளடக்கியதாகக் கருதப்படுகின்றது. மீன்பிடித்துறை எடுத்துக் கொண்டால், அரசு படைகளினால் கட்டுப்பாட்டுக்குள் வைக்கப்பட்டிருந்த மீன்பிடிக்கும் பிரதேசங்களில் தமது தொழில் நடவடிக்கைகளை மேற்கொள்வதில் பல்வேறு இடப்பாடுகளை அவர்கள் எதிர்நோக்கியதுடன், யுத்தத்தின் பொழுது மீன்பிடி உபகரணங்கள் மற்றும் படகுகள் அழிக்கப்பட்டமையும் பாரிய இழப்புக்களாகும்.

விவசாய நடவடிக்கைகளில் அறுவடையின்போது, எதிர்பார்க்கப்பட்ட விளைச்சலை அடைவதை உறுதிப்படுத்துவற்கு, சிறிய நீர்ப்பாசனத் திட்டங்களின் புனரமைப்பு, விவசாயக் கிணறுகளின் புனரமைப்பு என்பவைகளினூடாக விவசாய நடவடிக்கைகளுக்குத் தேவையான நீரைப் பெற்றுக்கொள்வதனை இலகுவாக்குதல் மிகவும் அவசரமானதொரு தேவைப்படாடும்.

### 3.2. யாழ்ப்பாணத்தில் வாழ்வாதாரத் திட்டங்களின் அனுபவங்கள்

பெரும்பாலான குடும்பங்கள் விவசாயத்தை அடிப்படையாகக் கொண்ட, பண்ணை சார்ந்த நடவடிக்கைகள், மீன்பிடிக்கும் தொழில், கால்நடை வளர்ப்பு, கோழி வளர்ப்பு, அத்துடன் சிறு விவாபாரங்களுடன் இணைந்த தொழிற் திறன்விருத்திகளில் ஈடுபாடு கொண்டுள்ளார்கள். இத்தகைய தொழில்முறைச் செயற்பாடுகளில் இருந்து நேரடியாக, உற்பத்திகளைப்



பெற்றுக் கொள்வது முதல், சேவைகளை வழங்குவது வரை அனைத்திலும், கிராமியப் பொருளாதாரத்தின் சாயல் உள்ளடங்கியுள்ளது. நிலம் அற்ற வேலையாட்கள் தொழிலாளர் வளமாக விவசாயத்தில் அதிகம் தங்கியிருக்கின்றார்கள். ஏனையவர்களின் கொள்வனவு சக்தியின் அடிப்படையில் உள்ளூர் வர்த்தகர்களின் விற்பனை வாய்ப்புக்கள் உயர்வாகவும் சில நேரங்களில் வீழ்ச்சியடைந்தும் காணப்படும்.

குடும்பங்கள், பாதகமான பொருளாதார நிலைமைகளிலும் வருமானக் குறைவு ஏற்படக்கூடிய அசாதாரணமான காலநிலைமைகளிலும் அதற்கு முகங்கொடுத்து, எதிர்த்து நிற்பதற்குத் தங்களைப் பலப்படுத்திக் கொள்ளுவதற்காக, தங்களின் வருமான வழிகளை பல்வகைப்படுத்த வேண்டிய தேவையில் உள்ளனர். சம நேரத்தில், எந்தளவுக்கு இயலுமோ அந்தளவிற்குப் பல்வேறு வாழ்வாதார நடவடிக்கைகளில் அவர்கள் ஈடுபட வேண்டியுள்ளது.

### 3.2.1. வீட்டுத் தோட்டங்களை நிறுவுவதன் ஊடாக ஊட்டச் சத்துப் பாதுகாப்பு மற்றும் உளவியல் ஆறுதலை வழங்குதல்

பிரதான செயற்பாடுகள்

- தள நிலைமைகளைப் பரிசோதித்தல்
- பயனாளிகளைத் தெரிவுசெய்தல்
  - அ) உள்ளாட்டில் இடம்பெயர்ந்தவர்கள்
  - ஆ) கணவனை இழந்த குடும்பங்கள்
  - இ) குறைந்த வருமானத்தைப் பெறும் குடும்பங்கள்
  - ஈ) பெண்களைத் தலைமையாகக் கொண்ட குடும்பங்கள்
  - உ) மாற்று வலுவள்ளோரைக் கொண்ட குடும்பங்கள்

வீட்டுத் தோட்டத்தை விருத்தி செய்ய வேண்டுமென்ற குடும்பத்தவரின் விருப்பம், தேவையான நிலத்தின் அளவு மற்றும் நீர் வசதியைக் கொண்டிருத்தல் போன்றனவும் தெரிவு செய்யப்படும்போது கவனிக்கப்படும் மேலதிக தகைமைகளாகும்.

விழிப்பூட்டும் செயற்பாடு

ஊட்டச்சத்தின் முக்கியத்துவம், ஊட்டச்சத்தின் மூலாதாரங்கள், இராசயனப் பசளைகளைப் பாவிப்பதால் ஏற்படக்கூடிய விளைவுகள், சேதனப் பசளையைப் பாவிக்க வேண்டியதன் முக்கியத்துவம் போன்றவற்றினை விழிப்பூட்டல் நிகழ்வுகள் மையப்படுத்துகின்றது.

## தளத் தொரிவு

- நீர்த் தேக்கம் அல்லாத மேட்டுநிலம்
- நிழல் படாத பிரதேசம்
- கிணற்றிலிருந்து இலகுவாக நீரைப் பெற்றுக் கொள்வதற்கும், சமையலறை யிலிருந்து வெளியேறும் வீணாண நீர் சென்றடைக் கூடியதுமான இடம்
- கால் நடைகளிலிருந்து பாதுகாப்பான இடம்

நிலத்தைத் தயார் செய்தல், உள்ளீடுகள், கூட்டுப்பசளை, உபகரணங்கள் - மண்வெட்டி, தோட்ட உபகரணங்கள், தெளிகருவி, நடுவதற்கான கருவிகள் ஆகியனவற்றை விநியோகித்தல், தள வழிகாட்டலை வழங்குதல், பயிற்சியளித்தல், பீடைநாசினிகளுக்கான ஒருங்கிணைக்கப்பட்ட முகாமைத்துவம் மற்றும் பராமரிப்பு.

தாக்கத்தினை மதிப்பீடு செய்வதற்கு பின்வரும் குறிகாட்டிகள் பயன்படுத்தப்படலாம்:

- குடும்பத்தினரின் வருமானம் அதிகரித்தல்
- நாளொன்றுக்குப் பெற்றுக் கொள்ளும் மரக்கறிகளின் எண்ணிக்கை மற்றும் வகைகளின் அதிகரிப்பு
- சேதனப்பயிர் நடவடிக்கைகளை பயன்படுத்தும் ஊக்கத்தில் காணப்படும் முன்னேற்றம். (அறிவும் மற்றும் திறனும்)
- பதிவுகளைப் புதுப்பித்துப் பேணுவதற்குப் பயனாளிகள் பழக்கப்பட்டிருக்கின்றமை.
- இலாபகரமான வியாபார நடவடிக்கைகளைக் கொண்டு நடாத்து வதற்கான இயலுமை (வீட்டுத்தோட்டத்தை நடுதல், கால ஒழுங்கின் படி பயிரிடுதல், பயிரிடும் முறைமை, அறுவடை செய்வதற்கான காலம் முதலியனவற்றை திறம்பட அறிந்திருத்தல்)
- சுகாதாரத்திலும், ஊட்டச்சத்திலும் முன்னேற்றம் கொண்டிருத்தல்
- நாளொன்றில் உற்பத்திக்கான வேலைசெய்யும் நேரத்தில் ஏற்பட்டுள்ள முன்னேற்றம்

மேற்கூறப்பட்ட குறிகாட்டிகளை அறிந்துகொள்ள பின்வரும் படிமுறைகள் பயனுள்ளதாக அமையும்:

- வினாக்கொத்தி
- உணவு இருப்புமீதி பற்றிய பதிவேடு
- அறுவடை பற்றிய விபரங்கள்



- பீடைநாசினிகள் மற்றும் நோய்த் தாக்கங்கள் பற்றிய பதிவுகள்
- விளைச்சல் பற்றிய முகாமைத் தரவுகள்
- பயிரிடும் நாற்றுக்களின் பிழைப்பு விகிதங்கள்
- 5 வயதிற்குக் குறைந்த பிள்ளைகளின் மருத்துவப் பதிவேடுகள்
- கர்ப்பிணித் தாய்மார்களின் மருத்துவப் பதிவேடுகள்

### 3.2.2. யாழ்ப்பாணத்தில் விவசாய நடவடிக்கைகள் வாய்ப்புக்கள்

மாவட்டத்தின் மொத்த சனத்தொகை அண்ணளவாக ஆறு இலட்சமாகும். விவசாயமும் மீன்பிடியும் மாவட்டத்தின் பிரதான பொருளாதார நடவடிக்கைகளாகும். மாவட்டத்தின் 60வீதமான ஊழியர் படை தங்கள் வாழ்வாதாரத்துக்கு விவசாய நடவடிக்கைகளிலேயே தங்கியிருக்கின்றார்கள். நாட்டின் மொத்த உள்நாட்டு உற்பத்தியில், மாவட்டத்தின் விவசாய உற்பத்தி கணிசமான பங்கினை வழங்குகின்றது. விவசாயிகளால் பயிரிடப்படும் நிலங்களுள் 48வீதமானவை அவர்களின் சொந்த நிலமன்று. தனியாளர்களான சராசரி நிலப்பரப்பு அண்ணளவாக 0.5 - 0.75 ஏக்கராகக் காணப்படுகின்றது. கிராமத்தின் வேலையற்றோர் விகிதம் 27.9வீதமாகக் காணப்படுகின்ற அதேவேளை, நகரத்தில் 25.8வீதமாகக் காணப்படுகின்றது.

#### உப உணவுப் பயிர்கள் உற்பத்தி

விவசாயத்துறையில், உபஉணவுப் பயிர் மற்றும் கால்நடை வளர்ப்பு ஆகியன மாவட்டத்தின் மொத்த உள்நாட்டு உற்பத்தியில், அண்ணளவாக 65வீத பங்களிப்பைக் கொண்டிருக்கின்றன. பிரதானமாக, அதிக பணத்தைப் பெற்றுத்தரக் கூடிய மிளகாய், வெங்காயம், புகையிலை, உருளைக்கிழங்கு மற்றும் வாழைப்பழ உற்பத்திகள், நாட்டின் நுகர்வுத் தேவையைப் பூர்த்தி செய்வதற்கேற்ற வகையில் பாரிய நிலப்பரப்புக்களில் மேற்கொள்ளப்படுகின்றன. இவைகளை விட மாம்பழம், திராட்சை மற்றும் பலா ஆகியனவும் பெருமளவில் மேற்கொள்ளப்படுகின்றன.

#### நெல் உற்பத்தி

பயிரிடுவதற்கு கிடைக்கப்பெறக்கூடிய வயல்நிலம் அண்ணளவாகக் 12000ஹெக்டேயர் அளவிற்குக் காணப்படுகின்றபோதும், அவைகளுள் 64.6வீதமான 8000ஹெக்டேயர் அளவிலேயே பயிர்ச்செய்கை மேற்கொள்ளப்படுகின்றது. அண்ணளவாக 2000ஹெக்டேயர் அளவான வயல் நிலங்கள் உவர்த்தன்மை காரணமாக பயன்படுத்த முடியாததாக அடையாளம்

காணப்பட்டுள்ளன. வயல் நிலங்களுள் 85வீதமானவற்றில் தனியே நெல்லுற்பத்தி மாத்திரமே மேற்கொள்ளப்படுகின்றது. மிகுதி 15வீதமான நிலப்பகுதியில் கிடைக்கப் பெறக்கூடிய நீர்ப்பாசன உதவியுடன் மரக்கறி மற்றும் உபயிர்களும் உற்பத்தி செய்யப்படுகின்றன.

### மரக்கறி உற்பத்தி

ஆழ் கிணறுகளில் இருந்து பெற்றுக்கொள்ளும் நீர்ப்பாசனத்தின் உதவியுடன் வருடம் முழுவதும் மரக்கறிகள் பயிரிடப்படுகின்றன. தாழ்நாட்டு உற்பத்திகளான கத்தரிக்காய், தக்காளி, பூசனி, சாம்பற்பூசனி, பாகற்காய் மற்றும் ஏனைய இலைவகைகளும் வருடம் முழுவதும் பயிரிடப்படுகின்றது. அத்துடன் முட்டைக்கோஸ், லீக்ஸ், பீற்றூட் மற்றும் கரட் ஆகிய மலைநாட்டு மரக்கறிகளும் பரந்த அளவில் பயிரிடப்படுகின்றன.

### 3.2.3. யாழ்ப்பாணத்தில் கால்நடை வளர்ப்பு

பண்ணை முறையில் கால்நடை வளர்ப்பு மிக முக்கிய அம்சமாகும். 1950 வரை, வெறுமனே உள்நாட்டின் பசு மற்றும் ஆடுகளில் இருந்தே பால் மற்றும் இறைச்சி ஆகியன பெறப்பட்டன. மேலும், யமுனாபாரி மற்றும் சன்னான் சார்பின ஆடுகளும் பால் மற்றும் இறைச்சிக்காக அறிமுகம் செய்து வைக்கப்பட்டன. இந்தப் புதிய வகையான குட்டிகளின் அறிமுகத்துடன் பண்ணையாளர்கள் பலர் மாடு, ஆடு ஆகியவற்றின் கலப்பினக் குட்டிகள் மற்றும் கோழிக் குஞ்சுகளையும் வளர்ப்பதற்கு ஆரம்பித்தனர். 1950 தொடக்கம் 1984வரையான காலப் பகுதிகளில் கால்நடை வளர்ப்பு வியாபாரமானது மிகவும் வேகமாக வளர்ச்சி அடைந்ததுடன், மாவட்டத்தின் 30வீதத்துக்கு அண்ணளவான சனத் தொகையினருக்குத் தனித்த அல்லது உறுதுணையானதொரு வருமான மூலமாகக் காணப்பட்டது. கொல்லைப்புற கோழிவளர்ப்பு, பசு மாடு, மற்றும் பால், இறைச்சிக்காக ஆடுகளைப் பண்ணை கொண்டிருந்தமை மேலதிகமான வருமானத்தை பண்ணையாளர்களுக்கு உருவாக்கிக் கொடுத்தது. இருப்பினும், கடந்த இரண்டு தசாப்த காலமாக இடம்பெற்ற உள்நாட்டு யுத்தம் காரணமாக, கால்நடைகளின் எண்ணிக்கை குறிப்பிடத்தக்களவுக்கு குறைவடைந்துள்ளது.

இறைச்சிக்கோழி, மாடு வளர்ப்பு, ஆடு வளர்ப்பு போன்றன மாவட்டத்தின் அதிகமாக இடம்பெறும் பொதுவான நடவடிக்கைகளாகக் காணப்படுகின்றன. அவை இறைச்சிக்காகவும், பால் உற்பத்திக்காகவும் பயன்படுத்தப்



படுகின்றன. யாழ்ப்பாணத்தில் உள்ளூர்ச் சந்தையில் பண்ணை உற்பத்திகள் பதனிடப்படாமல் பெற்றுக்கொள்ள முடிகிறது. உணவுகளை உற்பத்தி செய்யும் வசதிகள், பால் உற்பத்தித் தொழிற்சாலைகள், மற்றும் அதற்கான திறமைகள் கிடைக்கப்பெறக் கூடியனவல்ல. ஏற்றுமதித் தராதரத்தை அடைவதற்கு, உற்பத்திகளைத் தரப்படுத்த வேண்டியது அவசியமாகக் காணப்படுவதனால், உயர் தொழில்நுட்ப வசதிகள் இங்கு அபிவிருத்தி செய்யப்பட வேண்டியுள்ளது.

**கால்நடை வளர்ப்பிற்கான உதவிகளை வழங்கும்போது பின்வருவன வற்றைக் கவனத்திற்கொள்ள வேண்டும்.**

1. சிறந்த நிறுவனங்களுடன் ஒப்பந்தம் செய்துகொள்வதன் மூலம் சிறந்த தீவனங்களை அல்லது மேய்ச்சல் பயிர்களை கிடைக்கச் செய்வதனுடாக கால்நடைகளின் வளர்ச்சியை மேம்படுத்தல். கால்நடைகளுக்கான பயிர்களை வளர்ப்பதற்கான விதைகள், மற்றும் பயிரிடுவதற்கான சாதனங்களையும், கால்நடைகளுக்குத் தீவனம் வழங்குதல் மற்றும் பராமரித்தல் தொடர்பில் பயிற்சிகளையும் வழங்குதல், தீவனங்களுக்கான ஏனைய வளங்களையும் விருத்தி செய்தல்.
2. கால்நடைகளின் மேய்ச்சல்கள் மற்றும் நடைகளை சிறந்த முகாமை செய்வதனுடாக கால்நடைகளின் உயிர் பிழைப்புக் காலத்தை மேம்படுத்தல். நோய் கண்காணிப்பினை முன்னேற்றகரமாக்குதல். மற்றும் அவசரமான தடுப்பு மருந்துகளை வழங்குவதற்கான உதவிகளை வழங்குதல்.
3. பண்ணையாளர்களுக்கு வழிகாட்டல்கள் மற்றும் பயன்படுத்துவதற்குத் தேவையான உபகரணங்களை வழங்குதலனுடாக கால்நடைகளின் இனப்பெருக்கத்திறனைப் மேம்படுத்தல்.
4. கால்நடை முகாமைத்துவம் தொடர்பான வழிகாட்டல்களை வழங்கு தனுடாக கால்நடை முகாமைத்துவ நடவடிக்கைகளை மேம்படுத்தல்.

### 3.2.4. யாழ்ப்பாணத்தில் மீன்பிடித் தொழில்

யாழ்ப்பாணத்தில் மீனவர் சமூகத்தினரின் சமூக மற்றும் பொருளாதார வாழ்வில் மீன்பிடியானது மிகவும் முக்கிய பங்கினை வகிக்கின்றது. மக்களுக்குத் தேவையான விலங்குப் புரதத்தை வழங்கும் முக்கிய வளமாக மீன் உற்பத்திகளே காணப்படுகின்றன. யாழ் மாவட்டத்தில் மீன்பிடித்தலானது 1983ல் 48,677ல் மெட்ரிக் தொன்னாகக் காணப்பட்டு,

பின்னர் யுத்தம் தீவிரமடைந்ததைத் தொடர்ந்து, படிப்படியாக சரிவடைந்து, 1991ல் 1,191மெட்ரிக்தொன்னை அடைந்தது. இருப்பினும், 2009ல் மீள் குடியேற்றம் ஆரம்பிக்கப்பட்டதன் பின்னர், மீன் உற்பத்தியானது வளர் நிலையை அடைந்து, 2010ல் 20739 மெட்ரிக் தொன்னை அடைந்தது. தற்போது பிராந்தியத்தில், வெளி இணைப்பு இயந்திரத்துடன் கூடிய 2575 கண்ணாடி இழைப்படகுகளும், 174 விசைப்படகுகளும் தொழில் நடவடிக்கையில் ஈடுபடுகின்றன.

பொருளாதாரக் கண்ணோட்டத்தில் நோக்குகையில், உற்பத்திகளை அதிகரிப்பதனுடாகவும், சாத்தியமான அளவுக்கு பெறுமதி சேர்த்துப் பயன்படுத்துவதன் மூலமும், இறக்குமதிகளுக்கு மாற்றீடுகளை அதிகரிப்பதன் ஊடாகவும் இத்துறையிலிருந்து பெற்றுக்கொள்ளும் பங்களிப்பு மட்டத்தை அதிகரித்துக் கொள்வதற்குக் குறிப்பிடத்தக்க வாய்ப்புக்கள் காணப்படுகின்றன.

மீன்பிடித் தொழிலானது மூன்று பிரதான உட்பிரிவுகளைக் கொண்டு காணப்படுகின்றது. அவையாவன: கரையோரம், கடல்கடந்த மற்றும் ஆழ்கடல் மீன்பிடி, அத்துடன் தீவு மற்றும் நன்னீர் வளர்ப்பு. இம்மூன்று துறைகளிலும் 19744 மீனவக் குடும்பங்களும் ஏனைய 8000 குடும்பங்கள் இவைகளில் தங்கியும் வாழ்கின்றன. 150000க்கும் அதிகமான மக்கள் இதில் தொழில் புரிகின்றனர். 2004 மார்ச்சு 26 ஏற்பட்ட சனாமித் தாக்கத்தினால் மீன்பிடித்துறை வெகுவாகப் பாதிக்கப்பட்டது. 80வீதமா மீனவக் குடும்பங்கள் பாதிக்கப்பட்டதுடன், 75வீதத்துக்கும் அதிகமான மீன்பிடி உபகரணங்களும் அழிவடைந்தும், பாதிப்படைந்தும் போயின. இவைகளுக்கு மேலதிகமாக, பெரிய எண்ணிக்கையிலான சிறிய அளவு மீன்பிடிப்படகுகளும் அழிவடைந்தன. நீரணைகள், நங்கூரமிடும் கரையேறும் வசதிகள், ஏனைய உபகரணங்கள் மற்றும் சாதனங்கள் போன்ற மீன்பிடிக்கான உட்கட்டுமானங்கள் யாவும் பெருமளவில் சேதமடைந்தன. ஐஸ் தொழிற்சாலைகள், சந்தைகள், வாடிகள் போன்ற பொது மற்றும் தனியார் பாவனைக்கான இடங்களும் அழிவடைந்தன.

மீன்பிடி மற்றும் நீரியல் வளச் சட்டத்தின் பிரதான நோக்கங்களாவன: இலங்கையின் மீன்பிடி மற்றும் நீரியல் வளங்களைப் பாதுகாத்தல், முகாமை செய்தல், ஒழுங்குபடுத்தல் விருத்தி செய்தல். 31ம், 32ம் பிரிவுகளின் கீழ், நாட்டின் கரையோர வளங்களைப் பாதுகாப்பதற்கென்று நீரியல் வள முகாமைப் பிரதேசங்களும் நீரியல் வள முகாமை அதிகார சபையும் அறிமுகம் செய்து வைக்கப்பட்டுள்ளன. 2004ம் ஆண்டில், இச்சட்டத்தின்கீழ், சமுதாயத்தின் பங்களிப்புடன் நீரியல் வளங்களைப் பாதுகாப்பதற்கென்று,



ஏழு முகாமைத்துவ பிரதேசங்கள் பிரகடனப்படுத்தப்பட்டுள்ளன. இவை களுக்கு மேலாக பின்வருவனவும் நீரியல் வள முகாமை அதிகார சபைக்கு உள்ளடக்கப்பட்டுள்ளன:

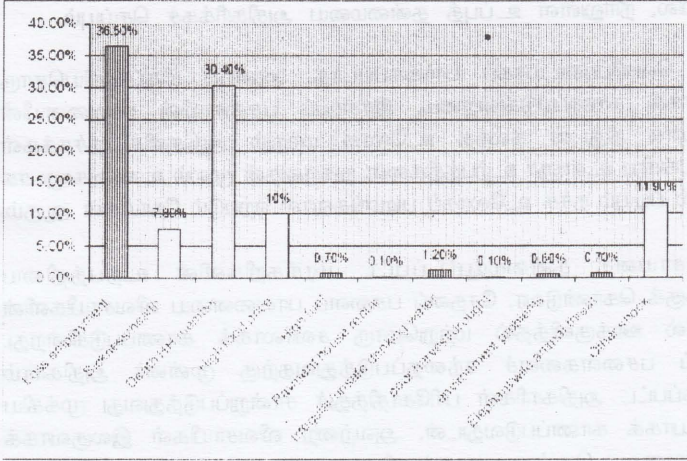
- மீன்பிடிப்படகுகளைப் பதிவு செய்தல் - பிரிவு 15, 16 மற்றும் வர்த்தமானி இல 109 (03.10.1980), 1055/13 (26.11.1998, இல 948/24 (07.11.1996)
- மீன்பிடிக்கான அனுமதி : பிரிவு 6-14 வர்த்தமானி அறிவித்தல் 948.:25 (07.11.1996)
- அழிவை ஏற்படுத்தும் மற்றும் ஆபத்தான மீன்பிடி முறைகளைத் தடை செய்தல். (பிரிவு 27-29)
- மீன்கள் ஏற்றுமதி மற்றும் இறக்குமதிக்கான விதிமுறைகள். (பிரிவு 30)
- மீன்பிடிக்கான பருவகாலங்கள் மற்றும் தடைசெய்யப்பட்ட காலங்கள் (பிரிவு 34)
- மீன்களின் வாழ்விடங்களைப் பிரகடனப்படுத்தல் (பிரிவு 36-37)
- நீரியல் வள முகாமைத்துவ அனுமதி. (பிரிவு 39-43)

பல வருடங்கள் இடம்பெற்ற மோதல்கள் காரணமாக, வடக்கின் மக்கள் பாதுகாப்பு கருதி தங்களின் சொந்த இடங்களையும், கிராமங்களையும் விட்டு வெளியேறினார்கள். இதன் விளைவாக மக்கள் தங்கள் வாழ்வாதாரங்களை இழந்தார்கள். யுத்தத்தின் முடிவில் நாட்டில் அமைதியும், சமாதானமும் நிலவுகின்றது. யாழ்ப்பாணத்தின் மீனவக் குடும்பங்கள் தங்களின் கிராமங்களுக்கு மீளத்திரும்பி, தங்களின் தொழில்களை மீள ஆரம்பித்துள்ளனர். மக்கள் தங்களின் வாழ்வாதாரத்தை உருவாக்கிக்கொள்ள ஆதரவளிக்கும் பொருட்டு, அரசாங்கம் வங்கிகளிடம் மீனவர்களுக்கு கடன் வசதிகளை ஏற்படுத்திக் கொடுக்குமாறு கோரியுள்ளது. இலங்கை வங்கி அவ்வாறான கடன் வசதிகளை யாழ்ப்பாணத்திலும், கிளிநொச்சி, முல்லைத்தீவு மாவட்டத்திலும் மீள்குடியேறியுள்ள மக்களுக்கு வழங்கி வருகின்றது.

2010 தை மாதம் மீன்பிடி மற்றும் நீரியல் வள மாவட்ட அலுவலகம் சம்பிரதாயபூர்வமாக கௌரவ மீன்பிடி மற்றும் நீரியல் வள அமைச்சர் டாக்டர்.ராஜித சேனாரத்ன அவர்களால் யாழ்ப்பாணத்தில் திறந்து வைக்கப்பட்டது. அதன் பின்னரான நாட்களில், மீள்குடியேறிய இடம்பெயர்ந்த மீனவர்களுக்கு கடன்வசதிகள், யாழ்ப்பாண நூலக கேட்போர் மண்டபத்தில் நடைபெற்ற வழங்கும் வைபவத்தில் வைத்து கௌரவ அமைச்சரால் வழங்கப்பட்டது.

## அத்தியாயம் 04

நிலைபேறை ஏற்படுத்துவதில் எதிர்கொள்ளும் சவால்கள்



### 4.1. விவசாயம்

• யாழ்ப்பாணத்தில், விவசாய நடவடிக்கைகள்: குறிப்பாக நெல், பயறு, உழுந்து முதலியன மழை நீரையே பிரதானமாக நம்பிப் பயிரிடப் படுகின்றன. பருவகாலம் ஆரம்பிக்கும் பொழுது பயிர்நடவடிக்கைகள் ஆரம்பிக்கப்படுகின்றன. பருவமழைக் காலம் யாழ்ப்பாணத்தில் வருடாந்தம் கிடைக்கப் பெறுகின்ற ஒன்றாக உள்ள அதேநேரம், மிகவும் வரையறுக்கப்பட்டதாகக் காணப்படுகின்றது. ஆகவே, விதைகள் பசளைகள், தேவையான உபகரணங்கள் ஆகியவை இக்குறித்த காலப்பகுதியில் கிடைக்க வேண்டியது விவசாய நடவடிக்கைகளை நடமுறைப்படுத்துவதற்கு மிகவும் அவசியமானதாகும், இதில் ஏற்படும் ஏதேனும் காலதாமதம் விவசாய நடவடிக்கைகளை மிகவும் பாதிப்படையச் செய்யும்.

• நிலத்தின் வளச்செழுமை நாளுக்குநாள் குறைந்து செல்கின்றமை மாவட்டத்தில் உள்ள மற்றுமொரு சவாலாகும். மிகவும் அதிகரித்துச் செல்லும் அசேதன இராசயன செயற்கைப் பசளைகளின் பரவலையின் காரணமாக மண்ணின் வளத்திலும் மற்றும் தரத்திலும் தரக்குறைவை



ஏற்படுத்தியுள்ளது. இந்நிலைமையானது நீண்டகால நிலத்தின் பாவனையை அழிவடையச் செய்யும். மிகையான நீர்ப்பாவனை நிலக்கீழ் நீர்மட்டத்தை குறைவடையச் செய்துள்ளதுடன், கடல்நீர் உட்புகுவதற்கும் ஏதுவாக அமைந்துள்ளது. இது வெறுமனே, விவசாய நடவடிக்கைகளுக்கு மட்டுமன்றி மனித இனம் முழுவதற்கும், இறுதியில் பாதகத்தை உண்டாக்கும் வகையில், நீரிலுள்ள உப்புத் தன்மையை அதிகரிக்கச் செய்யும்.

- வெளிப்படையாகப் பார்க்கப்படாத, ஆனால் மிகப்பெரியதொரு சவாலாகக் காணப்படுகின்றமை, இரசாயப் பசனையின் பாவனையின் காரணமாக நீருடன் கலந்த உலோக மற்றும் ஆசெனிக் நச்சுக்கள் உள்ளடங்கிய உள்ளூர் உற்பத்திகளை நுகருவதன் மூலம் உணவுகளுடாக உடலில் படியும் நச்சு உலோகப் படிமங்களால் ஏற்படும் நோய்கள் ஆகும்.

- இரசாயனத் தன்மையூட்டப்பட்ட மரக்கறிகளின் உற்பத்தியை முடிவுக்குக் கொண்டுவர, சேதனப் பசளைப் பாவனையை விவசாயிகளின் மத்தியில் ஊக்குவித்தல் மற்றுமொரு சவாலாகக் காணப்படுகின்றது. சேதனப் பசளைகளைச் சந்தைப்படுத்துவதற்கு முன்னர் அதிகாரம் அளிக்கப்பட்ட அதிகாரிகள் பரிசோதித்துச் சான்றுப்படுத்துவது முக்கிய தேவையாகக் காணப்படுவதுடன், அவற்றை விவசாயிகள் இலகுவாகக் கொள்வனவு செய்து பாரம்பரியமான முறைகளில் விவசாய நடவடிக்கைகளை மேற்கொள்வதற்கேற்ற வகையில், அவற்றினைக் கொள்வனவு செய்யக்கூடிய இடங்கள், மாவட்டத்தில் பரவலாகக் காணப்படாமையும் குறைபாடாகக் காணப்படுகின்றது.

#### 4.2. மீன்பிடி

- இலங்கையின் நீர்ப்பரப்பினுள் இந்திய மீனவர்களின் அத்துமீறல் இலங்கை மீனவர்களின் மீன்பிடித்தலைப் பாதித்துள்ளது. கூடவே, இரண்டு நாடுகளுக்கிடையில் அரசியல் ரீதியான பதற்றத்தையும் இந்தப் பிரச்சினை உருவாக்கியுள்ளது. இடையிடையே, பல்வேறு மட்டங்களிலும் இது தொடர்பில் பேச்சுவார்த்தைகள் இடம்பெறுகின்ற போதும், பிரதானமான பிரச்சினை தீர்வின்றியே தொடர்கின்றது. இதனால் உள்ளூர் மீனவர்கள் எதிர்கொள்ளும் விளைவுகள் மிகவும் பாரதூரமானதாகக் காணப்படுகின்றன. வெறுமனே மீன்பிடித்தலை மாத்திரமன்றி பெறுமதிமிக்க வலைகள் மற்றும் மீன்பிடி உபகரணங்களையும் உள்ளுழையும் விசைப்படகுகளினால் இழக்க வேண்டியேற்பட்டுள்ளது. மீன்குடியேற்றப்பட்ட மீனவர்கள் அரசாங்கத்திடமிருந்தோ, நிறுவனங்களிடமிருந்தோ இன்னமும் உதவியை எதிர்பார்த்துக் காத்திருப்

பதுடன், வங்கிகளில் இருந்து கடன்களைப் பெற்று வாழ்வாதார முயற்சிகளுக்காக அதிக முதலீடுகளை மேற்கொண்டிருந்தும், அவர்களின் நிலைமை மிகவும் பரிதாபகரமாகவே காணப்படுகின்றது. வடபகுதி மீனவர்களிடம், இந்திய மீனவர்களைப் போன்று, ஆழ்கடலுக்குச் சென்று பல நாட்கள் தங்கிநின்று மீன்பிடியை மேற்கொள்ளக்கூடிய படகுகளோ விசைப்படகுகளோ இல்லை என்பதும் குறிப்பிடத்தக்கதாகும்.

- யாழ் மாவட்டத்தில் நிலைபேறான மீன்பிடியை உருவாக்குதலுடன் தொடர்புடைய ஏனைய விடயங்களை நோக்கின் : அளவுக்கதிகமான மீன்பிடி, கடல் மாசுபடுதல், மீன்பிடியில் பாதிப்பை ஏற்படுத்தக்கூடிய சுற்றாடல் பாதிப்புக்கள் ஆகியவை முக்கியமானவை. சில மீனவர்கள் டைனமைற் எனப்படும் வெடிபொருளைப் பயன்படுத்தி மீன்பிடியை மேற்கொள்ளுகின்றார்கள். இது தடைசெய்யப்பட்டதும், மீன்வளர்ப்புக்குக் கடுமையான சேதங்களை ஏற்படுத்தக் கூடியதுமாகும். மேலும், குறித்த மீன்குஞ்சுகளுக்கு ஆபத்தாகக்கூடிய சில வகையான மீன்பிடி வலைகள், மீனிளங்கள் வளர்வதனை நோக்காகக் கொண்டு, பாவனைக்குத் தடை செய்யப்பட்டிருக்கின்றன. இருப்பினும், அவ்வாறான வலைகள் பாவனையின் போது பறிமுதல் செய்யப்பட்டிருக்கின்ற சந்தர்ப்பங்களும் காணப்படுகின்றன. பாவனையிலுள்ளவற்றில் பத்திலொரு பகுதியளவான மீறல் சம்பவங்களே கைப்பற்றப்பட்டு உள்ளதுடன், ஏனையவை நடைமுறையில் இன்னமும் பாவிக்கப்படுகின்றன. இது எதிர்காலத்தில் மீன் உற்பத்தியில் ஒரு வரட்சியான நிலையையும், பாதிப்பையும் உருவாக்கக்கூடும்.

- வடக்கின் அநேகமான பகுதிகளில் மீன்பிடித்தலுக்கு விதிக்கப்பட்ட இடம் மற்றும் மீன்பிடிப்பதற்குச் செல்வதற்கான தூரக் கட்டுப்பாடுகள் தளர்த்தப்பட்டிருக்கின்ற போதும், குறித்த கரையோரப் பிரதேசங்கள் உயர் பாதுகாப்பு வலயங்களாகப் பிரகடனப்படுத்தப்பட்டு மீன்பிடிப்பதற்குச் செல்லக்கூடாத இடங்களாக வரையறுக்கப்பட்டிருக்கின்றன. அவை: வலிகாமம் வடக்கில் மயிலிட்டியிலிருந்து காங்கேசன்துறை வரை, வடமராட்சி, கிளிநொச்சி, முல்லைத்தீவு ஆகிய பிரதேசங்களில் குறித்த சில பகுதிகள் ஆகியன குறிப்பிடக்கூடியன. எவ்வாறிருப்பினும், பாதுகாப்புக் கட்டுப்பாடுகள் தளர்த்தப்பட்டமையானது, யாழ்குடாநாடு மற்றும் மன்னார் பிரதேசங்களில் குறிப்பிட்டத்தக்க அதிகரிப்பை ஏற்படுத்தியுள்ளது. இதனால் வெளிமாவட்டங்களுக்குக் - குறிப்பாக கொழும்புக்கு- மீன்களை விற்பனைக்காக அனுப்பும் நடவடிக்கைகள் மீளவும் இப்பிரதேசங்களில் புத்துயிர் பெற்றுள்ளன.



• கிராமப்புறங்களில் மீன்பிடியில் ஈடுபடும் வறுமைப்பட்ட, ஆதரவற்ற ஏழ்மையான மீனவர்கள், அவ்வாறான ஏழ்மையான மீனவர்களுக்குக் கடன் மற்றும் மீன்பிடிக்கான உபகரணங்களை வழங்கி, இறுதியாக அவர்களின் எல்லாவிதமான நடவடிக்கைகளையும் கட்டுப்படுத்தும், சம்மாட்டி என்றழைக்கப்படும் செல்வம் மிக்கவர்களால் கட்டுப்படுத்தப்படுகின்றார்கள். ஏழ்மையான மீனவர்கள் கொடிய வறுமைச் சக்கரத்திலிருந்து மீளழு முடியாதவர்களாக, தாங்கள் உழைக்கும் வருமானத்தின் பெரும்பகுதியைத் தொடர்ச்சியாக சம்மாட்டிக்கு வழங்கி வருகின்றார்கள். மீளக்கொடுப்பதற்கு அவர்கள் தவறுகின்றபோது அவர்களின் குடும்பங்களின்மீது கூடுதலான ஆதிக்கத்தை சம்மாட்டி கொண்டிருக்கின்றார். கிராமிய மீனவ சமுதாயத்தில் இது மிகப்பெருஞ் சவாலாகக் காணப்படுவதுடன், சம்மாட்டி என்றழைக்கப்படுவர்களின் இதிலிருந்து ஒவ்வொரு மீனவர்களும் வெளிவருவதற்கு இயலுமாகவிருந்தாலே ஒழிய அவர்களுக்கான நிலைபேறான வாழ்வாதாரம் என்பது நடைமுறையில் மிகப்பெரும் கேள்வியாகவே காணப்படும்.

• அநேகமான மீனவக் குடும்பங்கள் மீள்குடியேற்றப்பட்டு, நீண்டகால யுத்தத்தினாலும், இடம்பெயர்வுகளினாலும் உண்மையிலேயே எதுவுமே அற்றவர்களாக தங்கள் தொழிலை மீளவும், பூச்சிய மட்டத்திலிருந்து, தங்கள் தொழிலை ஆரம்பித்துள்ளார்கள். தொழிலை ஆரம்பிப்பதற்கு ஆரம்பத்தில் அதிக முதலீடுகள் தேவைப்படுவதுடன், காலத்துக்காலம் மீன்பிடிவலைகளை மாற்றம் செய்து, திருத்த வேண்டியும் உள்ளது. அரசாங்கமும், மற்றும் நிறுவனங்களும், மிகவும் சிறிய எண்ணிக்கையிலான குடும்பங்களுக்கு மீன்பிடியை மேற்கொள்ள, மிகவும் வரையறுக்கப்பட்ட உதவிப் பொதிகளையே கொண்டிருக்கின்றன. 17½ அடி படகு, 8 அல்லது 16 குதிரை வலுக்கொண்ட வெளிஇணைப்பு இயந்திரம், ஒரு பகுதியளவான வலைகள் ஆகியன உள்ளடங்கலாக 500,000 பெறுமதி கொண்ட பொருட்கள், புனர்வாழ்வு நிவாரணங்களின் போது உள்ளடக்கப்பட வேண்டிய, ஆகக்குறைந்த, மீனவர்களால் வேண்டுகோள் விடுக்கப்படும் பொருட்களாகும். அரசாங்கத் திணைக்களங்கள் 100,000 ரூபாய்த் தொகைக்கு மேற்பட்ட எந்தவொரு மானியத்தையும் வழங்க முடியாததுடன், ஏனையவற்றை கடன் அடிப்படையிலேயே வழங்க வேண்டும் என ஏற்றுக் கொண்டுள்ளன. இதனால் மீனவர்களின் நிலை மிகப்பெரிய கேள்விக் குறியை அடைந்துள்ளது.

#### 4.3. கால்நடை வளர்ப்பு

• பின்வரும் விடயங்களில் பல, உதவிகள் வழங்கப்படும் போது கவனிக்கப்படாமை, நிலைபேறான கால்நடை அபிவிருத்தியை உருவாக்குவதில் காணப்படும் பிரதானமான சவாலாகும். அவையாவன:

- ❖ சுற்றாடல் நிலைமை
- ❖ பயனாளிகளின் நாளாந்த வருமானம்
- ❖ பயனாளிகளிடம் காணப்படும் வளங்கள் மற்றும் பொருளாதார நிலைமை
- ❖ திறமைகளும் அவற்றினை நடைமுறைப்படுத்தும் பாங்கும்
- ❖ சந்தைப்படுத்தல்
- ❖ தொழில்நுட்ப அறிவும் தகுதியும்.

• கால்நடை வளர்ப்புக்கான உதவியானது வருமானத்தைப் பெறுவதற்கான உடனடித் தீர்வாக அமையமாட்டாது. எனவே, கால்நடைகளை வாழ்வாதார உதவித்திட்டமாக வழங்கியிருந்தால், அந்தக் கால்நடைகள், பால் போன்ற உற்பத்திகளையோ அல்லது வேறெந்தவிதமான உற்பத்திகளையோ வழங்குவதற்கேற்ற முறையில் வளரும் வரை, அவைகளுக்குத் தேவையான, பொருத்தமான பொதிகளை, கால்நடைகளுக்குத் தேவையான தீவனம், பராமரிக்கும் கூடாரம் போன்றனவற்றையும் வழங்கியிருத்தல் வேண்டும். இல்லாவிடில், இதனால் ஏற்படும் இழப்பு அதிகமாகவே காணப்படும். உற்பத்திகள் கிடைக்கப்பெறும் பட்சத்தில் அவைகளுக்கான சந்தைப்படுத்தல்கள் உறுதிப்படுத்தப்பட்டு இருத்தல் வேண்டும். கால்நடைகளை வைத்திருக்கும் பல விவசாயிகளுக்கு இவ்வாறு தமது உற்பத்திகளைச் சந்தைப்படுத்துவதானது பாரிய சவாலாகக் காணப்படுகின்றது. இல்லையெனில், நிலைபேறான வாழ்வாதாரத்தை ஏற்படுத்துவதற்கான, அனைத்து முயற்சிகளும் இறுதியில் பயனற்றுப் போகும்.

#### 4.4. சிறிய மற்றும் நடுத்தர வர்த்தகங்கள்

யுத்தம் காரணமாக குடும்பங்களில் அநேகமானவை உடல்நீதியாகவும், உளநீதியாகவும் பாதிக்கப்பட்டு இருக்கின்றன. மனநீதியாக, உள்ளார்ந்தமாகத் தீர்க்கப்பட வேண்டிய பிரச்சினைகள் பல காணப்படுகின்றன. இதன் காரணமாக சிறிய மற்றும் நடுத்தர வர்த்தக முயற்சிகள் பல்வேறு சவால்களுக்கு முகம் கொடுக்கின்றன. பின்வரும் விடயங்களைத் தீர்ப்பதற்குத் தேவையான பொருத்தமான நடவடிக்கைகளில் கவனத்தைச் செலுத்த வேண்டியது இன்றியமையாததாகும்:

- ❖ வியாபார நடத்தைப் பண்புகள்
- ❖ கிடைக்கக்கூடிய வளங்களை அடையாளப்படுத்தல்
- ❖ சந்தைப்படுத்தல்
- ❖ உள்ளூர் உற்பத்திகளுக்கான சந்தைப்பெறுமதி
- ❖ உற்பத்திக்கான செலவு
- ❖ பெறுமதிசேர்த்தல் அல்லது தராதரத்தைப் பேணுதல்



## அத்தியாயம் 05

### நிலைபேறான வாழ்வாதாரத்தக்கான உபாயங்கள்

#### 5.1. பாரம்பரியமான அணுகுமுறை

எந்தவொரு வாழ்வாதாரத் திட்டங்களையும் நிலைபேறானதாக மாற்றுவதற்கு அது தொடர்பிலான பொருளாதார, சமூக, கலாசார, உளவியல் மற்றும் சுற்றூடல் சார்ந்த பண்புகளையும் அவசியமான காரணிகளையும் பகுப்பாய்வு செய்துகொள்ள வேண்டியுள்ளது. அவ்வாறான காரணிகள், அடையாளங் காணப்பட்ட தனியாள், குழுக்கள், சமூகங்கள் மற்றும் இடத்தைப் பொறுத்து மாறுபட்டுக் காணப்படலாம். அக்காரணிகள் சமமான வையாகக் கருதமுடியாததுடன், ஒவ்வொரு தலையீடுகளிலும் காணப்படும் பிரச்சினைகளைத் தனிப்பட்டதொரு பிரச்சினையாகக் கருதவும் வேண்டும். அத்துடன், ஏதேனும் ஒத்திசைவான பிரச்சினைகள் அடையாளங் காணப்பட்டால் அவற்றினை ஒரே மாதிரியாகக் கவனத்திற் கொண்டு அவற்றுக்கான உதவிகளைத் தீர்மானிக்கலாம். மேலும், ஒவ்வொரு உதவித்திட்டங்களின் பின்னரும், பயனாளிகள் முகங்கொடுக்கும் சவால்களுக்கு உறுதுணையாக இருக்கும் வகையிலான நெருங்கிய கண்காணிப்பும் மிகவும் கட்டாயமானதாகும்.

பல்வேறு தருணங்களிலும், இடம்பெயர்வின் அல்லது மீள்குடியேற்றத்தின் பின்னரான உடனடி வாழ்வாதார உதவித்திட்டங்கள் பல்வேறு வெளிக் காரணிகளினால் அதன் உண்மையான மட்டத்தை அடைந்திருக்கவில்லை என்பது கண்டறியப்பட்டு இருக்கின்றது. அவ்வாறு எடுத்துக் காட்டப் பட்டுள்ள சூழ்நிலைகளில் அவ்வாறானவர்கள் தன்னம்பிக்கை உடையவர்களாகவும், சுற்றூடலுடன் ஒத்திசைவு அடையவும் மேலதிகமான இரண்டாவது, மூன்றாவது தடவையாகவும் தலையீடு தேவைப்படுவதுடன், நிலைபேறானதாக அடைவதற்குக் கடுமையாக முயற்சி எடுக்கவும் வேண்டியுள்ளது. ஏதேனும் சில காரணங்களுக்காக தொடர்ச்சியான கண்காணிப்பும் உதவியும் தொடர்ந்து கிடைக்காமற் போகுமாயின், அவ்வாறான முயற்சி ஒருபோதும் நிலைபேற்றை அடையமாட்டாது.

நிதி வழங்குனர்களின் எதிர்பார்ப்பு வேறுபட்டதொன்றாகக் காணப்படுகின்றது. அசாதாரணமான சூழ்நிலைகள் எங்கெல்லாம் காணப்படுகின்றதோ அத்துடன், பயனாளிகளுக்கு வாழ்வாதாரத்துக்கான முயற்சியொன்றைத்

ஆரம்பிப்பதற்கு மேலதிக ஆதரவு தேவையாகக் காணப்படுகின்றதோ, அங்கு தலையீடொன்றை மேற்கொள்வதுடன், அவைகளுடன் இணைந்தே நிலைபெற்றுக்கான காரணிகள் எதிர்பார்க்கப்படுகின்றன.

ஆகையால், வாழ்வாதாரத் திட்டங்களின் போது, அத்துடன் ஏனைய செயற்பாடுகள் பலவற்றிற்குக்கூட முற்கூட்டித் தீர்மானிக்கப்பட்ட அணுகுமுறை இருத்தலாகாது. செயற்பாடுகளின் அமுலாக்கலின்போது பயனாளிகளின் நிதிசார்ந்த பங்களிப்பானது கட்டாயமானதாகக் கொள்ளப்படுகின்ற கொள்கை மிகவும் அவசியமானதாகும். குடும்பங்களின் இயலுமை மற்றும் வாழ்வாதார முயற்சியொன்றின் போது எதிர்பார்க்கப்படும் மேலதிக பொறுப்புக்களைத் தாங்குவதற்கு, அவர்களிடம் கிடைக்கக்கூடிய வளங்கள் மற்றும், குடும்ப வட்டத்தில் பிள்ளைகள் மற்றும் முதியோர்களுக்கு எழக்கூடிய வழக்கமான தேவைப்பாடுகள் பற்றிய பூரணமான பகுப்பாய்வு உண்மையில் தவறவிடப்பட்டு இருக்கின்றது.

## 5.2. தரத்தைப் பேணுதல்

உள்ளூர் உற்பத்திகளுக்கு பெறுமதி சேர்க்கை ஒன்றை உருவாக்குவது உற்பத்தியின் தராதரத்தையும், சந்தை வாய்ப்புக்களையும் முன்னேற்றிக் கொள்வதற்கு மிகவும் அவசியமானதாகும். சுற்றாடலில் கிடைக்கக்கூடிய வளங்களைப் பயன்படுத்திக் கொள்வதற்கு உற்பத்தியின் தராதரத்தைப் பேணுதல் அவசியமானதாகும். தெற்குக்கான தரைவழிப் போக்குவரத்து ஆரம்பிக்கப்பட்டதனைத் தொடர்ந்து யாழ்ப்பாணத்தின் உற்பத்திப் பொருட்கள நாடெங்கிலுமிருந்து வருகின்ற பொருட்களுடன் போட்டியிட வேண்டியுள்ளன. பல்வேறு தெரிவுகள் நுகர்வோருக்கு இருப்பதன் காரணமாக உற்பத்திப் பொருட்கள் நுகர்வோரைக் கவர்ந்திழுக்கும் வண்ணம் உற்பத்தி செய்ய வேண்டியது உற்பத்தியாளர்களுக்கு மிகவும் இன்றியமையாததாகும். தராதரத்தைச் சிறப்பாகப் பேணுகின்ற அதேவேளை ஏனையோரைக் காட்டிலும் மேலதிக பெறுமதிசேர்வையை வழங்குதலே சிறந்த சந்தைப்படுத்தல் உபாயமாகும்.

பிராந்தியங்களில் உருவாக்கப்பட்டுள்ள நவீன அங்காடிகள் உள்ளூர் உற்பத்திகளைச் சந்தைப்படுத்துவதற்கு ஊக்குவிக்கப்பட வேண்டியதுடன், எதிர்பார்க்கப்படும் தராதரங்களுடன் உற்பத்தியை விநியோகம் செய்ய வேண்டியதும் அவசியமானதாகும். உதாரணமாக: பிராந்தியத்தில் தேவைக்குப் போதுமான அளவில் முட்டை உற்பத்தி செய்யப்பட்டாலும், அதிகளவிலான எண்ணிக்கையில் தெற்கிலிருந்து எடுத்து வரப்படுவதுடன்,



உள்ளூர்ச் சந்தைகளில் குறைந்த விலையிலும் விற்கப்படுகின்றது. இருப்பினும், உள்ளூர் முட்டைகள் ஏனையவற்றுடன் ஒப்பிடும்போது சிறந்த தராதரத்தைக் கொண்டிருப்பதால் உள்ளூர் நுகர்வோர்கள் சற்று அதிகமான விலையைச் செலுத்தியும் நுகர்வதற்குப் பழக்கப்பட்டு இருக்கின்றார்கள்.

மரக்கறிகள், பால், பால் சார்ந்த உற்பத்திகள், குளிர்களி, மிக்சர் முதல் பாரும்பரியமான பதனிடப்பட்ட சிற்றுண்டிகள், மீன், சுத்தம் செய்யப்பட்ட இறைச்சிக் கோழி மற்றும் பல்வேறு உற்பத்திகளும் தெற்கிலிருந்து இங்கு கொண்டு வரப்படுகின்றன. சந்தையில் ஏனைய உற்பத்திகளுடன் போட்டிபோட முடியவில்லையெனின் உள்ளூர் உற்பத்தியாளர்கள் பல்வேறு சவால்களை எதிர்கொள்ள வேண்டி நேரிடலாம். ஆதலால், எந்தவொரு வாழ்வாதார முயற்சிகளும் நிலைபேறானதாக மாற்றம் பெறுவதற்கு உற்பத்திகளில் குறைந்தளவுக்காயினும் ஏற்றுக்கொள்ளப்பட்ட தராதரங்களைப் பேணுவது அவசியமானதுடன், விலையையும் அவதானத்திற் கொள்ளவேண்டும். ஏனெனில் அதிகரித்த விலையைச் சம்படுத்தத் தராதரம் மட்டும் போதுமானதல்ல என்பதையும் நினைவிற்கொள்ள வேண்டும்.

### 5.3. தகைமை விருத்தி

பயனாளிகள் தாம் ஈடுபாடு கொண்டுள்ள வாழ்வாதாரச் செயற்பாடுகளில் திறன்களையும், அறிவையும் முன்னேற்றிக் கொள்வதற்கு அது தொடர்பான சிறந்த பயிற்சிகள் அவசியமாகின்றன. அத்துடன் இது தொடர்ச்சியாக இடம்பெறுகின்ற ஒன்றாகவும் காணப்படுதல் வேண்டும். புதிய தொழில் நுட்பங்களும் அறிமுகமாகின்ற போது அது தொடர்பான பயிற்சிகளும், மேம்படுத்தல்களும், தொடர்ச்சியான கண்காணிப்பும் கட்டாயமானதாகும்.

ஏதேனும் குறைபாடுகள் அல்லது விடுபாடுகள் இருக்கின்றமை தெரியவருகின்றபோது, படிப்படியாக விரிவாக்கம் செய்வதனைக் கருத்திற் கொள்வதற்கு வாழ்வாதாரச் செயற்பாடுகள் பற்றிய மதிப்பீடு உதவுகின்றது. எனவே, பயனாளிகள் தேர்ந்தெடுத்துக் கொண்ட வாழ்வாதாரச் செயற்பாடுகள் நிலைபேறானதாக மாறுவதற்கு இத்தகைய விடயங்களைக் கையாள்வது குறித்து வலுவூட்டப்பட்டிருக்க வேண்டியது அவசியமானதாகும்.

### 5.4. உயிர்ப் பல்வகைமையைப் பாதுகாப்பதை இணைத்தல்

கிராமிய வாழ்வாதாரத் திட்டங்கள், பிராந்தியம் முழுவதும், பெரும்பாலும் பல்வேறு வகையிலும் இயற்கை வளங்களிலேயே முழுவதும்

தங்கியிருக்கின்றது. பெரும்பாலும் அவை அரிசி உற்பத்தி, நீர்வள உயிரினங்களைப் பிடித்தல் போன்றவற்றை உள்ளடக்கியுள்ளன.

இந்த வளங்களுக்கு ஏதேனும் அச்சுறுத்தல் நிலவுமாயின் அது கிராமிய வாழ்வாதாரத்துக்கான அச்சுறுத்தலாகவே அமையும். அதேநேரம், இவ்வளங்களின் நிலைபேற்றுத் தன்மையை உறுதிப்படுத்தும் விதத்தில் முகாமை செய்வதும், கிடைக்கும் பயன்களைச் சமமாகப் பகிர்ந்தளித்தலும் கிராமிய வறுமையில் குறிப்பிடத்தக்க மாற்றத்தை ஏற்படுத்துவதுடன், தேசிய அபிவிருத்திக்கும் முக்கிய பங்காற்றுவதாக அமையும்.

வாழ்வாதார உபாயங்கள் வெறுமனே இயற்கை வளங்கள், பௌதீக வளங்கள், பொருளாதார வளங்களை மட்டும் பயன்படுத்துவதாக அல்லாமல் சமூக மற்றும் கலாசார வளங்களையும் பயன்படுத்துவதன் அடிப்படையில் அமைந்திருக்க வேண்டுமென்பதே, மிகப்பிந்திய. ஏற்றுக் கொள்ளப்பட்ட வறுமைத் தணிப்புக் கொள்கையாகும். வாழ்வாதார உதவித்திட்டமானது வெறுமனே வருமானத்தை ஈடுவதும், பயனீட்டளவுடன் தொடர்புபட்டதும் மாத்திரமன்றி, மக்கள் தமது இயற்கை வள மூலங்களை முகாமை செய்வதையும், தமது உரிமைகள் நலன்களுக்காகச் செயற்படுவதற்கும், தீர்மானம் எடுக்கும் செயன்முறைகளில் அவர்கள் வினைத்திறனுடன் பங்குபற்றுவதற்கும், மாறியரும் உற்பத்தி மற்றும் கொடுக்கல் வாங்கல்களிலிருந்து நன்மையடைவதற்கும் அவர்களை வலுவூட்டுவதாக அமைதல் வேண்டும்.

### 5.5. திறமையான திட்டமிடல் முறை

- சாதாரண மக்களுடன், குறிப்பாக வறுமையில் வாடும் மற்றும் அநாதரவான மக்களுடன், கலந்தாலோசிப்பதையும், ஒன்றிணைந்து செயலாற்றும் அணுகுமுறையை முக்கியத்துவப்படுத்தல்

- உள்ளூர் மக்களின் பிரச்சினைகள் மற்றும் அபிவிருத்திக்கான உபாயங்கள் குறித்த பகுப்பாய்வை மேற்கொள்ள இயலுமைப்படுத்துதல், மக்களுடன் தொடர்பினை உருவாக்குவதற்கான வாழ்வாதார மதிப்பீடுகளை மேற்கொள்ளல், அத்துடன் வறுமைப்பட்ட, அநாதரவான, பெண்களைத் தலைமையாகக் கொண்ட, மாற்று வலுக் கொண்ட, அதிக எண்ணிக்கையிலான தங்கி வாழ்வோர்களைக் கொண்ட, மக்களைப் பயனாளிகளாக அடையாளங் கண்டு கொள்வதற்கு உதவுதல்.



- உள்ளூர் வளங்களைப் பயன்படுத்துவோர் சூழல்பாதுகாப்பு, பசுமைத் திட்டத்திற்குள் பங்கேற்கும் வகையில் அவர்களின் வலையமைப்பினை உருவாக்கித் தங்கள் நலன்களுக்காகச் செயலாற்றுவதற்கு ஏற்றவகையில் அவர்களை வலுப்படுத்தல்.

- உள்ளூர் மக்கள் தாங்களாகவே தங்கள் வள மூலாதாரங்களை மதிப்பீடு செய்து, கண்காணித்து, தங்களின் புரிந்துணர்வுகளைத் தீர்மானம் எடுக்கும் தருணங்களில் செயற்படுத்துவதற்குத் தகவல் மற்றும் அறிவைப் பெற்றுக் கொள்வதற்கான வாய்ப்புக்களை உறுதிப்படுத்துவதுடன் அவற்றின் மீது கட்டுப்பாடும் கொண்டிருத்தல் வேண்டும்.

- இயற்கை வளங்கள் மற்றும் சூழல் பாதுகாப்புப் பற்றி ஆரேக்கி யமான அறிவை ஊக்குவிப்பதுடன் அதனை ஆவணப்படுத்தலும் வேண்டும்

- வெளி வர்த்தகக் குழுக்களிடமிருந்து எதிர்கொள்ளும் அத்துமீறல் களுக்கும், அச்சுறுத்தல்களுக்கும் எதிராக, உரிமைகள் குறித்து, விசேடமாகப் பாரம்பரியமான உரிமைகள் குறித்து, விழிப்புணர்வை ஏற்படுத்தலும் அவற்றை ஊக்குவித்தலும்.

## 5.6. ஒன்றிணைந்த சமுதாய மட்ட முகாமைத்துவம்

- உயிர்ப் பல்வகைமை மற்றும் வாழ்வாதாரம் இரண்டையும் இணையவைக்கும், பங்குபற்றுதல் அணுகுமுறையில் அடிப்படையிலான ஒருங்கிணைந்த திட்டமிடல் மற்றும் முகாமைத்துவத்தை அபிவிருத்தி செய்தல்

- வறுமையில் வாடும் மக்கள் அடையாளங்காணப்பட்டும், கலந்தோசிக் கப்பட்டும் இருக்கின்றார்கள் என்பதையும், அவர்களின் தேவைகள், நலன்கள், வெற்றிக்கான குறிகாட்டிகள் அனைத்தும் திட்டமிடல் செயல் முறைகளில் ஒருங்கிணைக்கப்பட்டிருப்பதையும் உறுதிப்படுத்துதல் வேண்டும்.

- உள்ளூர் மட்ட, சமுதாய மட்ட அமைப்புக்களின், இயற்கை வளங்களைக் குறிப்பாக பொதுவான இயற்கை வளச்சொத்துக்களை முகாமை செய்வதற்கான இயலுமையை வலுப்படுத்தல்

- இயற்கை வளங்களைக் - குறிப்பாகக் கடல்சார் வளங்களைச் சமத்துவமான சமுதாய மட்ட முகாமைத்துவத்தின் ஊடாகப் புனரமைத் தலும், வீணடிக்கப்படுவதையும், சேதமாக்கப்படுவதையும் தடுத்தல்

- சமுதாய மட்ட அடிப்படையிலான முகாமைத்துவக் கட்டமைப்பானது, சமுதாயத்தின் வறுமைக்குட்பட்டு வாழ்பவர்களுடைய - பெண்கள் உட்பட

- பூரணமான, வினைத்திறனான பங்குபற்றுதலில் அக்கறை காட்டுவதுடன், சமத்துவமானதாகவும் காணப்படுவதனை உறுதிப்படுத்தல் வேண்டும். இன்பசிட்டி மீனவர் கூட்டுறவுச் சங்கம் சமுதாய மயப்படுத்தப்பட்ட சமூகத் திற்கு மிகச்சிறந்த உதாரணமாகும்.

- வெளியாட்களுக்கான முதலீடு செய்வதற்கு விட்டுக் கொடுப்பதன் மூலம் பொதுவளங்கள் மீது மேற்கொள்ளப்படும் அத்துமீறல்களைக் கட்டுப்பாட்டுக்குள் கொண்டுவருதல்

- நடவடிக்கைகளுக்கான எந்தவொரு திட்டமிடலிலும் பெண்களுடன் கலந்தாலோசிப்பதையும், அவர்களின் வினைத்திறனான பங்குபற்றுதலையும் உறுதிப்படுத்தல்

- சமுதாய மட்ட முகாமைத்துவக் கட்டமைப்புகளுள்ளே வினைத்திறனுடன் பங்குபற்றுவதற்கு பெண்களுக்கு உதவியளித்தல்

- இயற்கை வளங்களின் மீதுள்ள, குறிப்பாக அவர்களுடன் தொடர்புடைய வளங்கள் மீதுள்ள, அதிகாரத்திலும், அதனைப் பயன்படுத்துவதையும் உறுதிப்படுத்தல்

- பெறுமதிசேர் உற்பத்தி நடவடிக்கைகளில் பெண்கள் ஈடுபாடு கொள்வதற்கான வாய்ப்புக்களை அடையாளங்கண்டு கொள்ளல்

- திட்டங்களின் நன்மைகள் பெண்களுக்கும், குழந்தைகளுக்கும் கிடைப்பதை உறுதிப்படுத்தல்.

## 5.7. நிலைபேறான வாழ்வாதாரத்துக்கான வாய்ப்புக்களை ஊக்குவித்தல்

- மீன்பிடிக்கு அனுமதிப்பதன் மூலம் வாழ்வாதாரம் மற்றும் உணவுப் பாதுகாப்பை உறுதிப்படுத்தல்

- வளங்களைப் பயன்படுத்தல் மற்றும் அணுகுதல் தொடர்பில் பயன் நுகரிகளுக்கிடையில் ஏற்படும் முரண்பாடுகளைத் தீர்த்துவைப்பதற்கு



புவிசார் எல்லைக்குள் அதற்கப்பால் கலந்துரையாடுவதற்கு இயலுமைப்படுத்தல்

- கொண்டிருக்கின்ற உரிமைகளையும், உள்ளூர் மற்றும் பிராந்திய மட்டத்தில் எவ்வாறு உரிமைகளைப் பிரதிநிதித்துவம் செய்ய வைப்பது தொடர்பிலும் விழிப்புணர்வை ஊக்குவித்தல்.

### 5.8. கண்காணித்தலும் மதிப்பீடு செய்தலும்

- வறுமைப்பட்டவர்களுக்கும், நலிவுற்றவர்களுக்குமான செயற்றிட்டங்கள் வறுமையான குழுக்களை, பெண்கள் மற்றும் பெண் பிள்ளைகள் உட்பட, எந்தளவுக்குச் சென்றடைந்துள்ளன என்பதையும், அச்செயற்றிட்டங்களின் இலக்குகளின் வினைத்திறனையும் மதிப்பிடுதல்

- வறுமைப்பட்ட மற்றும் நலிவடைந்த மக்களின் வாழ்வாதார முன்னேற்றத்தின் குறிகாட்டிகளை திட்டமிடல், கண்காணித்தல் மற்றும் மதிப்பிடுதல் ஆகியனவற்றில் கூட்டிணைத்தல்

- வறுமைப்பட்ட குழுக்களின் பங்கிடக்கூடிய தாக்கங்களை மதிப்பிடுவதற்கு பங்கேற்புடனான மதிப்பீடு மற்றும் கண்காணிப்பினை ஒழுங்குபடுத்துவதுடன், இந்தக் கண்காணிப்பு நடவடிக்கைகளின் ஊடாக செயற்றிட்ட நடவடிக்கைகளை அறிக்கைப்படுத்துவதுடன், அதன் நிலைபேற்றுத் தன்மையையும் வெற்றிகரமாக்குதல்.

## அத்தியாயம் 05

### முடிவுரை

வாழ்வாதாரத்துக்கான ஆதரவானது வெறுமனே இனங்காணப்பட்ட உள்ளீடுகளை வழங்குவதற்குப் பதிலாக, தெரிவு செய்யப்பட்ட இலக்கு வைக்கப்பட்ட பயனாளிகளுக்கு, ஆழமான ஈடுபாடு கொள்ளச் செய்யும் வகையில் முன்னெடுத்துச் செல்ல வேண்டும். அவ்வாறாயினும் நிலைபேற்றுத்தன்மை சாத்தியமானதாகக் காணப்படும் என்பதை இவ் ஆய்வு கண்டறிந்துள்ளது. பொதுவாக, நேரமும் கிடைக்கப்பெறக்கூடிய வளங்களும் மிகவும் வரையறுக்கப்பட்டவையாக உள்ளதுடன், நிறுவனங்களை இவ்விடயங்களில் விரைவாக ஈடுபாடு காட்டச் செய்து, வரையறுக்கப்பட்ட காலப்பகுதிக்குள் பணிகளை முடிப்பதற்கு நிர்ப்பந்திக்கப்படுகின்றன. இதன் முடிவானது மிகவும் சாதாரணமானதாக அடையாளம் காண முடிவதுடன், மக்களை மிகவும் ஊக்கப்படுத்த வழிமில்லை என்பதுடன், அடுத்த நிறுவனம் வழங்கும் உதவிக்குத் தாவிச் செல்வதற்கு மக்களைத் தூண்டியது.

மிகவும் குறைந்த மட்டத்திலாயினும், விரும்பத்தக்கதொரு விளைவுகளை அடைந்து கொள்வதற்கு, இத்துறை பற்றிய பொருத்தமான பகுப்பாய்வு மற்றும் புரிந்துணர்வு கட்டாயமானது. உள்ளீடுகளின் மூலதனத்தையும், ஒருங்கிணைக்கப்படாத உதவிகளும் எதிர்பார்த்த விளைவுகளை ஒருபோதும் கொண்டுவரப் போவனவும் அல்ல. தனியாட்களுக்கும் குழுக்களுக்கும்மீடையில் தேவைகள் ஒன்றுக்கொன்று வேறுபட்டுக் காணப்படுகின்றன. ஆகவே, பயனுள்ள, எதிர்காலத்திற்காகக் கற்றுக் கொள்ளக்கூடிய கடந்தகால அனுபவம் மற்றும் பாடங்களுடன், குறைந்தது சில முயற்சிகளில் ஆயினும் வாழ்வாதாரத்தின் நிலைபேற்றான நிலையை அடைந்து கொள்வதற்கு, சிறந்ததொரு செயற்றிட்டத்தை முன்னெடுக்க, நிறுவனங்களுக்குக் காலம் கனிந்துள்ளது எனலாம்.



## References:

- ❖ Department for International Development (DFID), 1999. *Sustainable livelihoods guidance sheets*. London, Department for International Development.
- ❖ Leach, Melissa, Mearns, Robin & Scoones, Ian, 1999. Environmental entitlements: dynamics and Institutions in community-based natural resource management. *World Development* 27 (2): 225-247.
- ❖ Moser, Caroline, 1998. The asset vulnerability framework: reassessing urban poverty reduction Strategies. *World Development* 26 (1): 1-19.
- ❖ Rocheleau, Dianne, 1999. Sustaining what for whom? Differences of interest within and between Households. In: *Managed ecosystems*, edited by L. Upton Hatch and Marilyn Swisher. Oxford University Press, New York, 31-47.
- ❖ Warner, Katherine, 2000. *Forestry and sustainable livelihoods*. Unasylya.
- ❖ *Intervention Strategy for Sustainable Livelihood Recovery and Selected Case Studies by IRP*
- ❖ *Statistical Handbook 2011 of District Secretariat, Jaffna*
- ❖ *Institute of Nursery Studies and Gender Development, Moolai, Chulipuram.*
- ❖ *Data and information furnished by member organizations of Council of NGOs, Jaffna District*











