

மார்ச்சு
DECEMBER 1981

கமநலம்



**களைகளை அழித்து
விளைச்சலைப் பெருக்க வழி
3-4 டிபீஏ 36% மற்றும் எம்சீபீஏ 40%**

வயல்களிலும், தோட்டங்களிலும் பயிர்களைப் பாதிக்கும் பலவிதக் களைகளையும் மிகச் சிறப்பாகக் கட்டுப்படுத்த 3-4 டிபீஏ, எம்சீபீஏ 40% களை நாசினிகளை நம்பிப் பாவியுங்கள். கோழிச்சூடான், குதிரைவாற்புல், நெற்சப்பி, கிடச்சி, கடுக்கன்புல் பன்புல், மும்மூட்டுக்கோரை, நீர்முள்ளி, சந்தனக்கோரை, சிறுகோரை, புல்வி ஆரை முதலாம் சகல களைகளையும் உடனடியாக ஒழிக்கச் சிறந்த களைநாசினிகள் 3-4 டிபீஏ, எம்சீபீஏ 40%

ஆகிய இரண்டுமே,

களைகள் இரண்டு. மூன்று இலைகள் விட்டுத் துளிர்ந்தெழும் காலத்தில் 3-4 டிபீஏ தெளித்தும், நெல் விதைத்து 3-6 வார காலத்துள் எம்சீபீஏ 40% தெளித்தும் களைகளை

வேரோடு களையுங்கள்.

உங்கள் விளைச்சல் கூடிய லாபம் பெருக மிகச் சிறந்த வழி 3-4 டிபீஏ, எம்சீபீஏ 40% இரண்டும் பாவிப்பதே.



**இலங்கை
பெற்றோலியக் கூட்டுத்தாபனம்,**

113, காலி வீதி,
கொழும்பு-3.
தொலைபேசி: 93124

மிற்குபிஷி-சக்தி

சக்தி மிகுந்த 10குதிரைப் பலமுள்ள இரு சக்கர உழவு யந்திரம்.
இந்தியாவில் வெற்றியீட்டிய 10 கு.ப. மிற்குபிஷி சக்தி இலங்கைப் பண்ணைகளிலும் தனது திறனை நிரூபித்துள்ளது.

- விரைவான இயக்கத்தினால் நேரத்தை மீதமாக்குகிறது.
- எக்கர் அளவில் உழுவதில் சிக்கனமானது.
- ஈரலிப்பு, சதுப்பு வயல்களிலும் இலகுவில் கையாள வல்லது.
- குறைந்த பராமரிப்புத் தொலைகள் உடையது.

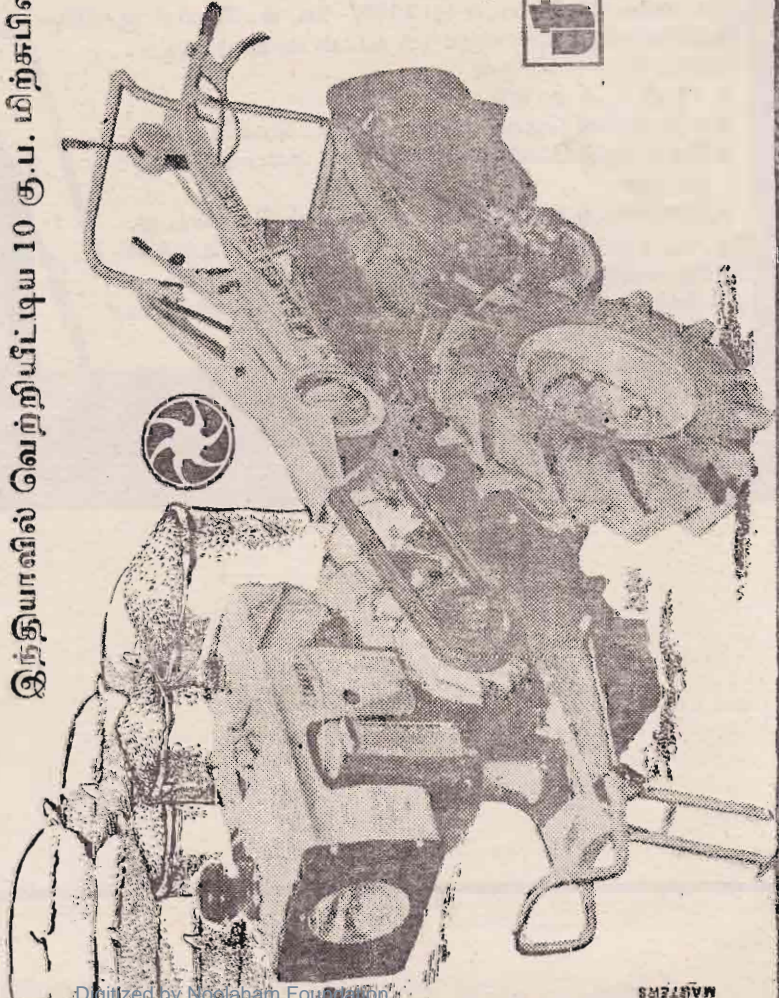
மிற்குபிஷி-சக்தி - சக்திமிகு இருசக்கர உழவுயந்திரம்
விலை ரூபா 30,500/-



புவனேஸ்வரம் - இலங்கை - இக்குப்பிஷி - சக்தி
447, புவனேஸ்வரம், கோழம்பு - 2, தெர்லேபேரி: 98680-1

அலுவலகத்திற்கு: 560 - 7 கோடகே மாவத்தை,
அலுவலகத்திற்கும்.

விற்பனையாளராவதற்கு விண்ணப்பிக்கவும்.



கிருமிகளையும் களைகளையும் கொன்றொழிக்கப் பாவியுங்கள் மறுனாக்கா தெளிகருவி

கே. வை. 13 மொடல் ரூ. 2300/- கே. டி. மொடல் ரூ. 850/-
கிருமிகளுக்கும் களைகளுக்கும் உடன் மரணம் தரும்
மறுனாக்கா தெளிகருவி

■ 15 லீட்டர் தாங்கி

■ களைநாசினி தெளிக்க பொலிஜெட் தெளிமுனை

■ தெளிக்கும் போதே நாசினியைக் கலவை செய்யும்
நுட்பம்

■ இரட்டைத் துவார நுனி அனைத்தும் கொண்டது.

கே. டி. 9.5 லீட்டர் மொடலும் கிடைக்கும். உருக்கிள்
செய்த மறுனாக்கா தெளிகருவி ஒருபோதும் துருப்
பிடிக்காது. பீடைகளை ஒழிக்கச் சிறந்த வழி மறுனாக்கா
ஏக பிரதிநிதிகள்



மகஸூஸ லிமிடெட்

297, நுனியன் பிளேஸ், கொழும்பு 2.

தொலைபேசி: 32941-5

கமநலம்

மலர் : 8
இதழ் : 4
1981

கமர்காரர்களின் மத்தியில் தன்நம்பிக்கையையும் மன உறுதியையும் ஏற்படுத்தி, அவர்கள் கிராமிய நிறுவனங்களின் நடவடிக்கைகளில் பூரண பங்கெடுத்து அவற்றுடன் ஏற்கனவே உள்ள தொடர்பினை மேலும் வலுப்படுத்தி நிரந்தரமானதொன்றாக்கிக் கொள்ள இச்சஞ்சிகை உதவும்.

கமநல ஆராய்ச்சி பயிற்சி நிறுவகத்தின் காலாண்டு வெளியீடு.

பொருளடக்கம்

பக்கம்

4. தானிய இழப்பு
5. அறுவடையை அடுத்து ஏற்படும் இழப்புகள்
8. வளர்ச்சி கண்டுவரும் நாடுகளில் தானிய இழப்பின் தாக்கம்
10. சிறந்த கன கூள எருவை பெறுவது எப்படி?
11. நெல் அறுவடையும் இழப்பும்
14. சந்தைப்படுத்துதலில் பிரச்சினைகள்
18. வெங்காயத்தில் நிறைகுறைவெதெப்படி?
19. அறிவுக்கு விருந்து: மட்டக்களப்பு மாவட்டம் பற்றி
20. நிறுவகத்தின் பத்தாண்டுப் பணிகள்
23. கமநல குறுக்கெழுத்துப் போட்டி — 4
25. “கமநலம்” செய்தி முனை
26. கமநலம் கவிதைப் பூங்கா
27. பழங்களும் இழப்புக்களும்



அட்டைப்படம்:-

தானிய இழப்பு எந்த வகையில் ஏற்படுகின்றது என்பதைச் சித்திரிக்கின்றது.

ஆசிரியர்கள்:

க. தில்லைநாதன்
சோ. ராமேஸ்வரன்

விலை

—ரூபா 1-50

வருட சந்தா—ரூபா 5-00

தானிய இழப்பு

நாளுக்கு நாள் சனத்தொகை அதிகரிக்கிறது .

சனத்தொகை அதிகரிப்புக்கு ஏற்ற வகையில் உணவு உற்பத்தியையும் அதிகரிக்க வேண்டியுள்ளது .

தற்போது ஒவ்வொருநாளும் சனத்தொகை வளர்ச்சியைக்கட்டுப்படுத்தும் நடவடிக்கைகளில் ஈடுபட்டுள்ளது. அதேவேளை, பெருகிவரும் சனத்தொகை வளர்ச்சிக்கு ஈடுகொடுக்குமுகமாக உணவு உற்பத்தியை அதிகரிக்க எல்லா நாடுகளும் நடவடிக்கைகள் எடுத்து வருகின்றன. இவ்வித நடவடிக்கைகளுக்கு பல சர்வதேச தாபனங்கள், சங்கங்கள், கழகங்கள் ஆகியன பல விதங்களில் உதவிகளை வழங்கி வருகின்றன .

இப்படியெல்லாம் பரந்த அளவில் சனத்தொகை வளர்ச்சியைக்கட்டுப்படுத்தவும், உணவு உற்பத்தியை அதிகரிக்கவும் நடவடிக்கைகள் எடுக்கப்பட்டு வருகின்ற போதிலும் அறுவடையின் போதும், அறுவடையின் பின்னரும் ஏற்படும் தானிய இழப்புக்கள் குறித்து போதிய கவனம் செலுத்தப்படுவதாகத் தெரியவில்லை. தானிய இழப்புக்களைக் கட்டுப்படுத்துவது பற்றி ஏற்கனவே பல நிபுணர்கள் எச்சரிக்கை விடுத்திருந்த போதிலும் அந்த எச்சரிக்கை குறித்து அவ்வளவாக கவனம் எடுபடவில்லை என்றே சொல்லவேண்டியுள்ளது.



தானியங்கள் அறுவடை செய்யப்பட்டபின், அவை பாவனையாளர்களை அடையும் வரையிலுள்ள பல கட்டங்களில் இழப்புக்கள் ஏற்படுகின்றன. பொதுவாகக் கூறுமிடத்து அறுவடை, களஞ்சியப்படுத்தல், ஏற்றி இறக்கல், சந்தைப்படுத்தல் போன்ற கட்டங்களில் இந்த இழப்புக்கள் குறிப்பிடத்தக்கதாகும். இதனால் கணிசமான அளவு உற்பத்திப் பொருட்கள் வீணாகழிவாகும் நிலை ஏற்படுகிறது.

உணவு உற்பத்திக்கும், சனத்தொகை வளர்ச்சிக்கும் இடையில் நெருங்கிய தொடர்பு இருப்பதால் தானியங்களில் ஏற்படும் இழப்பு மக்களிடையே ஒரு கெடுதியான தாக்கத்தை ஏற்படுத்தும். மக்களுக்கும் இதனால் கஷ்டங்கள் பல ஏற்படும்.

தற்போது இந்நிலைமை குறித்து - நிபுணர்களின் எச்சரிக்கை குறித்து - பல நாடுகளும் கரிசனை காட்டி வருவதுடன் தானிய இழப்பினைக் கட்டுப்படுத்த அல்லது அறவே ஒழிக்க நடவடிக்கைகளை எடுத்து வருகின்றன.

நிபுணர்களின் கூற்றுக்கு இசைவாக அறுவடையின் பின்னர் ஏற்படும் இழப்புக்களின் விளைவுகள் எந்தளவு, அதன் தாற்பரியம் என்ன, அதனைத் தடுப்பது எப்படி போன்ற விடயங்கள் குறித்து இந்த இதழில் கட்டுரைகள் சில வெளியாகின்றன. தானிய இழப்பினைக்கட்டுப்படுத்த உதவ வேண்டும் என்பதே "கமநலத்தின்" எண்ணமாகும்.

அறுவடையை அடுத்து

ஏற்படும் இழப்புகள்

உணவுப் பொருட்கள் அறுவடை செய்யப்பட்ட பின் பாவனையாளர்களை அடையும் வரையில் ஏற்படும் இழப்பு சுமார் பத்து சதவீதமாகும் என ஆராய்ச்சியாளர்களினால் கண்டுபிடிக்கப்பட்டுள்ளது.

அறுவடையின் பின் உற்பத்திப் பொருட்கள் மீளப் பதனிடல், ஏற்றி இறக்கல், களஞ்சியப்படுத்தல், பதனிடல் — பொதிப்படுத்தல், சந்தைப்படுத்தல் ஆகிய நடவடிக்கைகளுக்கு உட்படுகின்றன. இந் நடவடிக்கைகளின்போது இத்தகைய இழப்பு ஏற்படுகின்றது.

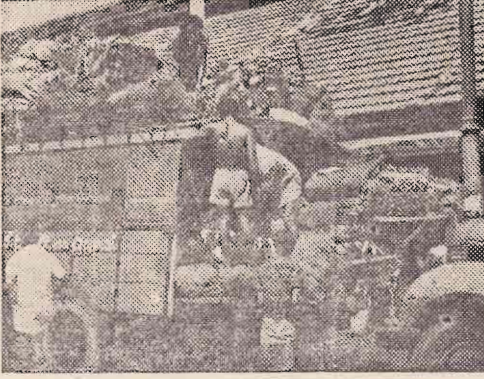
அறுவடையின் பின் மரக்கறிகள், பழங்கள், தானியங்கள், பயிற்றினங்கள் ஆகியவற்றில் எவ்வாறு இழப்புகள் ஏற்படுகின்றன?

மீளப் பதனிடல்

உற்பத்திப் பொருட்கள் அறுவடை செய்யப்பட்ட பின் முதல் கட்டமாக மீளப் பதனிடப்படுகின்றன.



சந்தைப்படுத்தலுக்கு முன் மரக்கறிகள் தூப்புரவாக்கப்படுகின்றன.



சந்தைப்படுத்தலுக்காக பொருட்கள் ஏற்றப்படுகின்றன.

உதாரணமாக, அறுவடை செய்யப் பட்ட நெல் சூட்டிக்கப்படுகிறது. பின் உலர்த்தப்படுகிறது. அதன் பின் கோது அகற்றப்படுகிறது.

சூட்டிக்கும்போதும், கோது கற்று ம் போதும் குறிப்பிட்டளவு நெல் மணிகள் உடைந்து போகின்றன. இதனால் இவைகள் கழிவாகக் கருதப்பட்டு அகற்றப்படுகின்றன.

சில வேளைகளில் கோது அதிகளவு அகற்றப்படுவதனால் நெல் மணிகள் சிதைவுற்று கழிவாக அகற்றப்படும் நிலையும் ஏற்படுகிறது. இயந்திரத்தின் மூலம் இந் நடவடிக்கையை மேற்கொள்ளும் போதே இந்நிலை ஏற்படுகிறது. (இதுபற்றிய விபரமான கட்டுரை வேறொரு பக்கத்தில் உள்ளது.)

மரக்கறிகளைப் பொறுத்தளவில் அவற்றின் தேவையற்ற சில பகுதிகளைக் கத்தரிக்கும் போது தேவையான பகுதிகள் சிதைவுறும் நிலை ஏற்படுகிறது. இதனால் போஷாக்கு நிறைந்த பகுதிகளைக்கூட இழக்க வேண்டியவரும்.

ஏற்றி இறக்கல்

உற்பத்திப் பொருட்கள் மீளப்பதனி டப்பட்ட பின் பாவனையாளரை அடைய வேண்டுமாயின் ஏற்றி இறக்கப்பட வேண்டும். நமது நாட்டைப் பொறுத்தளவில்

லொறிகள், வான்கள், வண்டிகள் போன்றவற்றிலேயே இவை கொண்டு செல்லப்படுகின்றன.

இவ்வாறு கொண்டு செல்லப்படும் போது உற்பத்திப்பொருட்கள் சிந்துவதற்கு சந்தர்ப்பம் ஏற்படுகின்றது. சாக்குகளில் சிறிய துவாரம் இருந்தால் கூட நெல் மணிகள் சிந்திவிடும். சிறுதுளி பெருவெள்ளம் என்று கூறுவது போல் கொஞ்சம் கொஞ்சமாக நெல் சிந்தினால் அது பலத்த இழப்பினை ஏற்படுத்தி விடும்.

மரக்கறிகள் அல்லது பழுவகைகளைப் பொறுத்தளவில் ஏற்றி இறக்கும் போது அவை நசியும் சந்தர்ப்பம் ஏற்பட இடமுண்டு வாகனங்களில் ஒவ்வொரு மூடைக்கும் மேல் இன்னொரு மூடை போடப்படும் போது கீழே இருக்கும் மூடையில் உள்ள மரக்கறிகளோ அல்லது பழங்களோ நசிகின்றன. இவ்வாறு நசியும் உற்பத்திப்பொருட்கள் சில வேளைகள் பாவிக்க முடியாத நிலையில் விளங்கும்.

ஏற்றி இறக்கலில் வெப்பமும் குளிரும் பலத்த தாக்கத்தினை ஏற்படுத்துகின்றன. அதிக வெப்பமான காலங்களில் சில மரக்கறிகளும், பழுவகைகளும் வெடிக்கின்றன. அதிக வெப்பமான நாட்களில் பூசனிக் காய் வெடித்து விடுகின்றது. அதிக பனியுள்ள நாட்களில் பழங்கள் விரைவில் பழுத்து விடுகின்றன.

களஞ்சியப்படுத்தல்

உற்பத்தியாளரிடமிருந்து பர்வனையாளரைப் பொருட்கள் அடையும் வரையுள்ள கட்டங்களில் களஞ்சியப்படுத்தல் முக்கிய இடத்தை வகிக்கிறது. பல பொருட்களும் தவறான களஞ்சியப்படுத்தல் முறையினாலேயே பழுதடைகின்றன.

மரக்கறிகள், பழுவகைகள் ஆகியவற்றை ஒரு சில குறிப்பிட்ட நாட்களுக்கே களஞ்சியப்படுத்தலாம். அதற்கு மேல் களஞ்சியப்படுத்த முயன்றால் அவை பழுதடைந்துவிடும்.

களஞ்சியப்படுத்தும்போது பலவிதமான காரணிகள் உணவுப்பொருட்களைக் கெடுக்கின்றன.

காலநிலையுடன் சம்பந்தப்பட்ட மழை, ஈரப்பதம்! ஆகியன களஞ்சியப்படுத்தும் பொருட்களுக்கு ஊறு விளைவிக்கின்றன. மழையினால் நனையும் நெல் மற்றும் தானியங்களும் சக்குப்பிடித்து பழுதடைகின்றன. ஈரப்பதனின்போதும் இந்நிலை ஏற்படுகிறது.

இதேவேளை கிருமிகள், பக்டீரியாக்கள், எலிகள், பறவைகள் ஆகியனவும் உணவுப் பொருட்களில் தாக்கங்களை ஏற்படுத்தி அவற்றை கெடச் செய்கின்றன. நாளாந்த வாழ்க்கையில் இவை எவ்வாறு உணவுப் பொருட்களில் தாக்கங்களை ஏற்படுத்துகின்றன என்பதை யாவரும் அறிந்திருப்பதனால் இதனை விளக்க வேண்டிய அவசியம் இல்லை எனக் கருதுகிறோம்.

நீண்ட காலத்திற்கு களஞ்சியப்படுத்துவதனால் நெல், தானியங்கள், பயிற்சினங்கள் போன்றவை முளைவிட்டு வளரத் தொடங்கி விடுகின்றன. பொதுவாக இப்படி முளைவிடுபவற்றை உபயோகிக்க முடியாது.

நீண்ட காலத்திற்கு களஞ்சியப்படுத்துவதனால் பழங்கள், மரக்கறி வகைகள் அழுகிவிடுகின்றன. இவ்வாறு அழுகும் உணவுப்பொருட்களைத் தூக்கி எறியத் தான் வேண்டும்.

பதனிடல் - பொதிப்படுத்தல்

களஞ்சியப்படுத்தலைப் போன்றே பதனிடல்-பொதிப்படுத்தல் ஆகியனவும் முக்கிய இடத்தை வகிக்கின்றன.

பொதிப்படுத்தும்போது மிகவும் கவனமாக இருக்க வேண்டும். சரிவர பொதிப்படுத்தாவிட்டால் நீண்ட நாட்களுக்கு வைக்கக்கூடிய பொருட்கள் கூட சில நாட்களுக்குள் பழுதடைந்து விடும்.

மரக்கறிகள் பழங்கள் போன்றவற்றை நன்கு காற்று போகக்கூடிய சாக்குகளில் அல்லது பெட்டிகளில் அல்லது கூடைகளில் அடைக்க வேண்டும். அதற்குப் பதி

லாக காற்றுப்போகாத பெட்டிகளில் அல்லது சாக்குகளில் அடைத்தால் அவை வெகு சீக்கிரத்தில் கெட்டுப்போய்விடும்.

இதே போன்றுதான் மரக்கறி வகைகளும் பொதிப்படுத்தப்பட வேண்டும்.

வாழைக்குலைகளைப் பொதிப்படுத்துவதற்கு வாழைச் சரைகளையே பாவிக்கலாம். அதற்குப் பதிலாக, அவற்றை பெரிய பெட்டிகளில் அடைத்தால்காய்ப்பருவத்தில் மிக விரைவில் பழுத்து பாவனையாளரை அடையும் கட்டத்தில் அழுகிவிடும்.

சந்தைப் படுத்தல்

பொதுவாக பாவனையாளர்கள் தமது பொருட்களை அதாவது மரக்கறிகள், பழங்கள், தானியங்கள் ஆகியவற்றைச் சந்தையிலேயே வாங்குகிறார்கள். உற்பத்தியாளர்களிடமிருந்து பாவனையாளர்களை அடையும் வரையிலான கட்டங்களில் கடைசிக் கட்டமாக விளங்குவது சந்தைப்படுத்தலாகும்.

சந்தையில் நல்ல பொருட்களுக்கே கிராக்கி உண்டு. உணவுப் பொருட்கள் பழுதடைந்த, நசிந்த, அழுகிய நிலையில் இருந்தால் அவற்றைப் பாவனையாளர்கள் வாங்கமாட்டார்கள்.

சந்தைப்படுத்தலின்போது சில உற்பத்திப்பொருட்கள், தரம் குன்றி இருக்கும் அதே வேளை அவை மனிதரின் உடலுக்கு ஊறு விளைவிக்கக் கூடியதாகவும் இருக்கும். நீண்ட காலத்திற்கு மரவள்ளிக்கிழங்கை வைப்பதனால் அதில் நச்சுத்தன்மை ஏற்பட இடமேற்படுகிறது.

எனவே, உற்பத்திப் பொருட்கள் சிறந்த நிலையில் பாவனையாளர்களை அடைய வேண்டுமானால் நாம் மேலே குறிப்பிட்ட விடயங்களில் கவனமெடுக்க வேண்டும். அப்படி கவனம் எடுக்காவிட்டால் உற்பத்தியாளர்கட்கும் அவற்றை விற்பனை செய்பவர்களுக்குமே நஷ்டம் ஏற்படுகிறது.

வளர்ச்சி கண்டுவரும் நாடுகளில்

தானிய இழப்பின் தாக்கம்

இருபதாம் நூற்றாண்டு முடிவில், அதாவது இன்னும் 20 வருடங்களில் உலக சனத்தொகை 400 கோடியிலிருந்து 600—700 கோடியாகும் என மதிப்பீடு செய்யப்பட்டுள்ளது. தற்போது 45 கோடியிலிருந்து 100 கோடி வரையிலான மக்கள் போதியளவு உணவற்ற நிலையில் இருப்பதாகவும் மதிப்பீடு செய்யப்பட்டுள்ளது. எனவே, இரண்டாயிரம் ஆண்டில் போதியளவு உணவை உட்கொள்ளமுடியாதவர்களின் தொகை இன்னும் அதிகரிக்கும் என எதிர்பார்க்கப்படுகிறது.

தற்போதைய, எதிர்கால உணவுத் தேவைகளுக்கு ஈடு கொடுக்குமுகமாக ஒவ்வொரு நாட்டின் அரசாங்கமும் சனத்தொகை வளர்ச்சியைக் கட்டுப்படுத்தும் அதே வேளை, உணவு உற்பத்தியையும் அதிகரிக்க முனைகின்றது. அரசாங்கங்கள் இவ்விதமான நடவடிக்கைகளை எடுத்து வருகின்றபோதிலும், அறுவடையின் போதும், அறுவடையின் பின்னரும் ஏற்படும் தானிய இழப்பினையிட்டு போதியளவு கவனம் செலுத்தாதிருத்தல் வேதனைக்குரியது என ஆய்வாளர்கள் சுட்டிக்காட்டியுள்ளனர்.

பொதுவாக அபிவிருத்தியடைந்து வரும் நாடுகளில் சிந்துதல், வேற்றுப் பொருட் கலப்பால் நச்சுத்தன்மை அடைதல், பூச்சிகள், பறவைகள், எலிகள் போன்றவற்றின் தாக்குதல்கள், களஞ்சியப்படுத்தும்போது அழுகுதல், நொதிதல், மைத்தல், பூஞ்சணத்தாக்கல் போன்ற காரணிகளினால் அதிகளவு தானிய இழப்பு ஏற்படுகின்றது.

1974ஆம்ஆண்டில் நடத்தப்பட்டமதிப்பீட்டின்போது இந்நாடுகளில் 10கோடியே 70 இலட்சம் தொன் தானிய இழப்பு ஏற்படுகின்றது எனக் கண்டுபிடிக்கப்பட்டுள்ளது.

அபிவிருத்தி அடைந்துவரும் நாடுகளில் உணவுஉற்பத்தியை அதிகரிப்பதற்கு கோடிக்கணக்கான ரூபா செலவழிக்கப்படுகிறது. ஆனால், தானிய இழப்பைக் குறைப்

பதற்கு அல்லது கட்டுப்படுத்துவதற்கு போதியளவு நடவடிக்கை எடுக்கப்படுவதில்லை.

உணவு உற்பத்தியை அதிகரிக்கும் போது தற்போதைய நடைமுறையில் உள்ள கையாளுதல், களஞ்சியப்படுத்தல், பதனிடல் போன்றவற்றில் ஒரு தாக்கம் ஏற்படும் என்பது ஆய்வாளர்களின் முடிவாகும். இதனால் அபிவிருத்தியடைந்துவரும் நாடுகளும், இவற்றுக்கு நிதியுதவி அளித்து வரும் நாடுகளும், கிராமிய மட்டத்தில் கையாளுதல், களஞ்சியப்படுத்தல், பதனிடல் போன்ற நடவடிக்கையில் சில மாற்றங்களைப் புகுத்துவதுடன், திறமையான கொள்கை, நிருவாக மாற்றங்களை ஏற்படுத்தவேண்டும் என்பதும் ஆய்வாளர்களின் கருத்தாகும்.

நிலைமை இவ்வாறிருக்க, அறுவடையை அடுத்து ஏற்படும் தானிய இழப்புக் குறித்தும், இதனை எந்தளவிற்குக் கட்டுப்படுத்தலாம் என்பது குறித்தும் இதுவரை சரியான அறியப்படவில்லை. எனினும், தானியங்களின் வகைகள், கிருமிகள், காலநிலை, அறுவடைமுறை, பதனிடல், களஞ்சியப்படுத்தல், கையாளுதல், சந்தைப்படுத்தல் போன்ற நடவடிக்கைகளின்போது இழப்புகள் ஏற்படுகின்றன.

பொதுவாக தானியங்கள், பயிற்றினங்கள் போன்றவற்றின் மொத்த இழப்பு சராசரியாக பத்துசதவீதமாகும் என ஆய்வாளர்களினால் கண்டுபிடிக்கப்பட்டுள்ளது. அபிவிருத்தி அடைந்துவரும் நாடுகளில்

அவரை விதையில் பூச்சியின் தாக்கத்தைக் கட்டுப்படுத்தல்

தாவர எண்ணெயோடு அவரை விதைகளைக் கலப்பதன் மூலம் களஞ்சியப் படுத்தலின்போது அவரை விதைகளில் ஏற்படும் துளை வண்டுகளின் தாக்கத்தைக் கட்டுப்படுத்தலாமென மகா இலுப்பள்ளம் கமத்தொழில் ஆராய்ச்சி நிலையத்தில் மேற்கொள்ளப்பட்ட பரிசோதனைகள் மூலம் கண்டுபிடிக்கப்பட்டுள்ளது.

இதற்காக இலுப்பை எண்ணெய், தேங்காய் எண்ணெய், எள் எண்ணெய், ஆமணக்கு எண்ணெய் ஆகியன பாவிக்கப்பட்டன.

பொதுவாக ஒரு கிலோ அவரை விதை ஒரு மில்லி லீற்றர் தாவர எண்ணெயுடன் கலப்பதன் மூலம் 8 கிழமை வரை பூச்சியின் தாக்கம் கட்டுப்படுத்தப்படும்.

ஒரு கிலோ அவரை விதை 3 மில்லி லீற்றர் ஆமணக்கு எண்ணெயுடன் கலப்பதால் பூச்சியின் தாக்கம் 14 கிழமைகள் வரையும், எள் எண்ணெயுடன் கலக்கும் போது பூச்சியின் தாக்கம் 6 கிழமைவரையும் கட்டுப்படுத்தப்படும்.

தானிய இழப்பு அந்நாடுகளின் உற்பத்தியில் முக்கிய பங்கினை வகிக்கிறது. ஏனெனில் தானியங்களின் அளவு அதாவது நிறை, பருமன் ஆகியன குறையும் அதே வேளை அவற்றின் போஷாக்கு, பொருளாதாரப் பெறுமதிகளும் குறைகின்றன.

அபிவிருத்தி அடைந்துவரும் நாடுகளில் தானிய இழப்பினை அரைவாசியாகக் குறைத்தாலே தற்போது இறக்குமதி செய்யப்படும் உணவுகளைக் கணிசமான அளவு குறைக்கலாம் அல்லது இறக்குமதியை அடியோடு நிறுத்தலாம் என்று ஆய்வாளர்கள் கருத்து வெளியிடுகின்றனர்.

1975ஆம் ஆண்டில் நடைபெற்ற ஐக்கிய நாடுகள் பொதுச் சபையின் ஏழாவது விசேட கூட்டத்தொடரில் இவ்வாறான நாடுகள் 1985ஆம் ஆண்டுக்குள் தானிய இழப்பினை 50 சதவீதத்தினால் குறைப்பதற்கான

இலச்சினையை அடையவேண்டும் என்ற தீர்மானம் எடுக்கப்பட்டது.

1985ஆம் ஆண்டில் தானியங்களின் வருடாந்த உற்பத்தி 45 கோடி தொன்கை அதிகரிக்கும் என எதிர்பார்க்கப்படுகிறது. அச்சமயத்தில் தானிய இழப்பு 4 கோடியே 50 இலட்சம் தொன்களாக இருக்குமாம்.

தற்போதைய சூழ்நிலையில் அபிவிருத்தி அடைந்து வரும் நாடுகளில் தானிய இழப்பினைக் கட்டுப்படுத்துவது முக்கிய நடவடிக்கையாகக் கருதப்படுகிறது. இதன் பொருட்டு ஐக்கிய அமெரிக்க சர்வதேச அபிவிருத்தி முகவர் தாபனம் (USAID) போன்ற தாபனங்கள் பல ஆராய்ச்சிகளை மேற்கொண்டன. இந்த ஆராய்ச்சிகளின் பலனாக தானிய இழப்பினைக் கட்டுப்படுத்த பரந்த அளவில் நடவடிக்கை எடுக்கப்பட்டு வருகிறது.

வருடந்தோறும் 11 கோடி பிள்ளைகள்

உலகில் வருடந்தோறும் 11 கோடி பிள்ளைகள் பிறக்கின்றன. இவற்றில் 70 சதவீதம் அபிவிருத்தி அடைந்துவரும் நாடுகளிலே பிறக்கின்றன.

சிறந்த கன கூள எருவை பெறுவது எப்படி?

நாளுக்கு நாள் செயற்கை உரத்தின் விலை உயர்கிறது.

இதனால் கமத்தொழில் உற்பத்திச் செலவும் அதிகரிக்கிறது.

உற்பத்திச் செலவு அதிகரிக்கவே விளை பொருளின் விலையும் அதிகரிக்கிறது.

எனவே, உற்பத்திச் செலவைக் குறைப்பதற்கு முக்கிய காரணியாகவுள்ள உரத்தின் செலவைக் குறைக்கவேண்டும்.

செயற்கை உரமென்றால்தானே செலவு அதிகரிக்கிறது? இயற்கையாக கிடைக்கும் உரத்தைப் பாவிக்கலாம்தானே?

எம்மில் பலருக்கு கோழிகளை வளர்க்கும் கனகூள (Deep Litter) வதிகளிலிருந்து அகற்றப்படும் கூளம் நல்லதொரு உரம் என்ற சங்கதி தெரிந்திருப்பதில்லை.

தற்போது பல வீடுகளில் கனகூள முறையிலேயே கோழிகள் வளர்க்கப்படுகின்றன. கனகூள வதிகளில் நெல் உமி அல்லது மரத்தூள் ஆகியவையே போடப்படுகின்றன. முதலில் 4 அங்குல உயரத்திற்கே உமி அல்லது மரத்தூள் போடப்படும். அதன் பின் படிப்படியாக உமி, மரத்தூள் போடுவதனால் உரம் 6 அங்குலமாகிவிடும்.

எனவே, 144 சதுர அடிகொண்ட கனகூள வதியில் 6 அங்குல உமி அல்லது மரத்தூள் போடப்பட்டிருந்தால் கூளத்தின் நிறை சுமார் 1/4 தொண்டுகை இருக்கும். இந்த உமியை அல்லது மரத்தூளை ஒரு வருடத்தின் பின் எருவாகப் பாவிக்கலாம்.

இந்த எருவில் காணப்படும் முக்கிய தாவர போஷணப் பதார்த்தங்களின் வீதம் பின்வருமாறு:-

நைதரசன்—3%, பொசுபரசு — 2%, பொட்டாசியம் 2%, பெறுமதிமிக்க சேதன உரக் கலவை — 93%.

அதிக தாவர போஷணை கூளத்தைப் பெறுவதற்கு பின்வரும் முறையைக் கையாளவேண்டும் என்று சிபாரிசு செய்யப்பட்டுள்ளது:-

1. கனகூளம் நனைவதைத் தவிர்க்கவும். மழைநீர் உட்புகாதவாறு பாதுகாக்கவும். தற்செயலாக நீரானது உமி அல்லது மரத்தூளுடன் கலந்துவிட்டால் ஒன்று அல்லது இரண்டு அங்குல மேற்படையை அகற்றி விட்டுபுதிய உமி அல்லது மரத்தூளைப்போடவும். மரத்தூள் அல்லது உமி கிடைக்காவிட்டால் மேற்படையின்மீது ஒரு சதுர அடிகு 1—2 அவுன்ஸ் என்ற வீதத்தில் சுண்ணாம்புத்தூளைப் தூவவும்.

2. ஒரு மாதத்திற்கு இரு தடவைகள் மேற்படையைக் கிளறிவிடவும். கோழியின் எச்சத்தைச் சமமாகப் பரவிவிடவும்.

3. தேவையான வெளிச்சத்தை ஏற்படுத்தவும். கோழிகளுக்கு சிபாரிசு செய்யப்பட்ட திறகிணங்க போதிய இடவசதியை ஏற்படுத்தவும்.

4. சூரியக் கதிர்கள் நேரடியாகத் தாக்குவதைத் தடுக்கும் வகையில் கோழிக் கூட்டை அமைக்கவும்.

5. மிகவும் உஷணகாலத்தில் சிறிதளவு நீரைக் கூளத்தின் மீது தெளிக்கவும். (கனகூளத்தில் தூசி படிவதைத் தடுக்கும் பொருட்டே இது மேற்கொள்ளப்பட வேண்டும்.)

6. கூளத்தை அப்புறப்படுத்திய பின் அதனை மழை, வெய்யிலினால் பாதிப்பு ஏற்படாத வகையில் பாதுகாப்பாக வைக்கவும். நீண்ட காலத்திற்கு இதனை வைத்திருக்கவேண்டாம். உடனடியாகப் பாவிக்க முடியுமாறால் பாவிப்பது நல்லது.

இக் கூளத்தை வயலுக்கிடவேண்டிய பிரமாணம் கீழே தரப்பட்டுள்ளது:-

புந்தரை ஏக்கருக்கு 1.5 தொன். உருளைக்கிழங்குச் செய்கைக்கு ஏக்கருக்கு 3 தொன். தானிய வகை பயிர்ச் செய்கைக்கு ஏக்கருக்கு 1.5 தொன். பழவகை பயிர்ச் செய்கைக்கு ஏக்கருக்கு 5 தொன்.

நன்றி: 'குருஷி'

நெல்

அறுவடையும்

இழப்பும்

உலகத்திலுள்ள மக்களில் 60 சத வீத மாணோரின் முக்கிய உணவு அரிசியாகும். அத்துடன் ஆசியமக்களால் அரிசி பெரிதும் விரும்பி நுகரப்படுகிறது.

எமது நாட்டில் இறுதியாக—1980 ஆம் ஆண்டில் எடுக்கப்பட்ட கணிப்பீட்டின்படி 2,012 மில்லியன் ஏக்கர் நிலத்தில் நெற்பயிர்ச்செய்கை மேற்கொள்ளப்படுவதாக அறியப்பட்டது. அத்துடன் நெல்லின் அறுவடையை அடுத்த தொழில் முறையில் 8—10 சதவீதம் வரை இழப்பு ஏற்படுவதாகவும் கண்டுபிடிக்கப்பட்டுள்ளது. எமது நாட்டின் பிரதான பயிரான நெல்லின் அறுவடையை அடுத்த இழப்புப் பற்றி அறிவது யாவருக்கும் பயனுள்ளதாகும்.

அறுவடையை அடுத்த இழப்புப் பற்றி அறிவதற்கு நெல் பதனிடும் முறைகள் அனைத்தும் கருத்திற்கொள்ளப்படவேண்டும். அறுவடைக்காலம், சூட்டித்தல், துப்புரவாக்கல், களஞ்சியமீடல், உலர்த்தல், புழுங்கவைத்தல், கோதகற்றல், நெல் வேறுக்கல், வெளிற்றல், தரம்பிரித்தல் ஆகிய தலைப்புகளின் கீழ் ஆராய்தல் சிறப்பு மிக்கது.

அறுவடை

தானியங்களின் ஈரப்பதன் 18-20% ஆகும் பொழுது நெற்பயிர் அறுவடை செய்யப்படும்; அல்லது சாதாரணமாக நெற்கதிர்கள் பொன்னிறமடையும்பொழுது அறுவடை மேற்கொள்ளப்படும். எமது நாட்டில் விவசாயிகள், பயிரின் முதிர்வை பார்வையால் மட்டுமே அவதானிக்கிறார்கள். உரிய காலத்

தில் அறுவடை செய்யாது விடின் தானியங்கள் வயலில் உதிர்கின்றன. இதனால் 5—6% விளைச்சல் இழக்கப்படுகின்றது. இதே வேளை, அறுவடையின் பின்னாலான தொழில் முறைகளில் பிந்திய அறுவடையினால் அரிசியில் கூடுதலான உடைவு ஏற்படுகின்றது.

சூட்டித்தல்

அறுவடை செய்யப்பட்ட நெற்பயிரிலிருந்து நெல்மணிகளை அகற்றுதல் சூட்டித்தல் எனப்படும். நெற்கதிர்கள் அறுவடை செய்யப்பட்டதும் ஒரு நாள் வரை சூரிய ஒளியில் உலரவிடப்பட்டு, மாலை நேரத்தில் சூட்டிக்கும் இடத்திற்குக் கொண்டு செல்லப்படும். நெல்மணியில் 17—18% ஈரப்பதன் இருக்கும் பொழுது இரண்டு அல்லது நான்கு சில்லு உழவு இயந்திரம் மூலம் சூட்டிக்கப்படும். பொதுவாக இலங்கையில் தற்போது இம்முறையே பின்பற்றப்படுகிறது. சூட்டித்தலின்போது 2—3% வரையிலான தானிய இழப்பு ஏற்படுகின்றது.

பொ. ஆழ்வாப்பிள்ளை,
பி.எஸ்ஸி(விவசாய சிறப்புப்பட்டம்)
விவசாய பொறியியற் பிரிவு
விவசாய பீடம்
பேராதனை வளாகம்.

றது. மிருகங்களின் சக்தியின் மூலம் சூட்டித்தால் தானிய இழப்பு குறைகின்ற போதிலும் இம்முறை தற்போது குறைந்து கொண்டு வருகிறது.

துப்புரவாக்கல்

சூட்டித்தலின்போது தேவையற்ற கழிவுத் துணிக்கைகள் நெல்மணிகளுடன் கலந்துவிடுவதனால் அவற்றை அகற்றுவது மிகவும் அவசியமாகும். கழிவுத் துணிக்கைகளை மூன்று வகுப்பினுள் அடக்கலாம்.

(அ) பெரிய கழிவுத் துணிக்கைகள்

—பருமனான கற்கள், குஞ்சு மீதிகள், மண்கட்டிகள் ஆகியன அடங்கும்,

(ஆ) நெல்மணியளவிலான கழிவுத் துணிக்கைகள்

—களைகளின் விதைகள், வேறுபட்ட நெல் வர்க்க விதைகள், மண் கட்டிகள் ஆகியன.

(இ) சிறிய கழிவுத் துணிக்கைகள்

—சிறு கற்கள், மண் துணிக்கைகள், தூசிகள், இறந்த பூச்சிகள் முதலியன.

வெவ்வேறு வகைப்பட்ட கழிவுத்துணிக்கைகளை அகற்றும்போது நெல்மணிகளில் உடைவு ஏற்படுகின்றது. இது நெல் இழப்பினை அதிகரிக்கின்றது.

களஞ்சியமிடல்

அரிசி நுகர்வு வருடம் முழுவதும் சீராகக் காணப்படுவதனால் நெல்லைச் சேமித்து வைத்தல் அவசியமாகிறது. அரிசியை சேமிக்கும் காலத்தைவிட நெல் சேமித்து வைக்கப்படும் கால அளவு கூடுதலாகும்.

ஐந்தாவது மாதம் வரை 13—14% ஈரப்பதனுள்ள நெல்லைப் பாதுகாப்பாகச் சேமிக்கலாம். சாக்குகளில் அல்லது சீமெந்தினால் கட்டப்பட்ட பெரும் கலங்களில் நெல்லைச் சேமிக்கலாம். எவ்வாறாக இருப்பினும் சேமிக்கும் காலத்தில் பூச்சிகளின் தாக்கம் அதிகளவு இருக்கும். இதனால் சில வேளைகளில் நெல் அறவே பாவிக்கமுடியாத நிலையில் இருக்கும்.

உலர்த்தல்

தானியங்களிலிருந்து நீரகற்றல், உலர்த்தல் எனப்படும். அறுவடை செய்த தானியங்கள் அதிகளவு ஈரலிப்பைக் கொண்டிருப்பதனால் அவற்றினைச் சேமிக்கமுடியாது, எனவே, நீண்டகாலம் களஞ்சியப்படுத்தப் பொருத்தமான நிலைக்கு தானியத்தின் ஈரப்பதன் கொண்டுவரப்படல் அவசியமாகும்.

சீராக உலர்த்துவதனால் தரமான விதை நெல் கிடைக்கிறது. நெல் குற்றும் போது உடையாத நிலையில் முழு அரிசியும் கிடைக்கிறது. பொதுவாக நெல் மணிகள் நேரடியாகச் சூரிய ஒளியின் மூலம் அல்லது பொறிமுறை உலர்த்திகளின் உதவியின் மூலம் உலர்த்தப்படும், பொறிமுறை உலர்த்திகளில் உட்செலுத்தப்படும் காற்றின் வெப்பநிலை 60—80 பாகை சென்டி

கிரேட்ஆகவும், ஈரப்பதன் 30—40% ஆகவும் இருந்தால் நன்று.

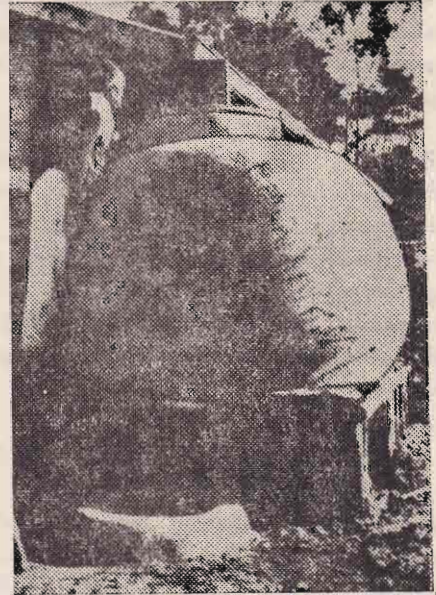
புழுங்க வைத்தல்

நெல்மணிகளை ஓரளவிற்கு அவித்தல் புழுங்கவைத்தல் எனப்படும். எமது நாட்டில் பழமை தொட்டு கையாளப்பட்டு வரும் இம்முறை நெல்குற்றலில் தரமான நிலையை நிர்ணயிக்கிறது, அத்துடன் நெல்குற்றும்பொழுது அரிசி உடைவைக்குறைத்து அரிசியின் தரத்தை உயர்த்துகிறது,

சமைத்தலுக்கு புழுங்கப்பட்ட அரிசி சில மக்களால் கூடுதலாக விரும்பப்படுகிறது. இங்கு ஆரம்பத்தில் நெல் நீரினால் நனைக்கப்பட்டு 30% வரை ஈரப்பதன் உயர்த்தப்படும். பின்பு நீராவியானது நெல்வின் மீது பாய்ச்சப்படும். அதைத் தொடர்ந்து ஒரு நாள் வரை சூரிய ஒளியில் உலர்த்தப்படும். இவ்வாறான சில செய்முறைகளின் முடிவில் புழுக்கப்பட்ட நெல், குற்றும் இயற்கிரத்திற்கு அனுப்பப்படும்,

கோதகற்றல்

நெல்மணிகளிலிருந்து உமி அகற்றுதல் கோதகற்றல் எனப்படும். புழுக்கப்



இந்த முறையிலும் நெல் சேமிக்கப்படுகிறது.

மரத் தேவை

இலங்கையில் வருடமொன்றுக்கு விறகுக்காக 7 கோடி கன மீட்டர் மரம் தேவை என மதிப்பிடப்பட்டுள்ளது.

வீடுகள், தளபாடங்கள், பெட்டிகள் போன்றவற்றை அமைப்பதற்கு 8 இலட்சத்து 50 ஆயிரம் கன மீட்டர் மரம் தேவைப்படுகிறது.

பட்ட நெல் அல்லது புழுக்கப்படாத நெல் கோதகற்றலுக்குப் பயன்படுத்தப்படும் இது நுகர்வோரின் வெவ்வேறு தேவைகளைப் பொறுத்து அமையும். 100 இரூத்தல் நெல்லிலிருந்து 78—80 இரூத்தல் அரிசி பெறமுடியும் இவ்வாறு பெறப்பட்ட பிறவுண் அரிசி ஆனது நெல் மணிகளையும் கொண்டிருக்கலாம். எனவே நெல்மணிகளை அகற்றுவதற்கு நெல் வேறுக்கியில் இடப்படும். பிறவுண் அரிசியானது தவிடு அகற்றுவதற்காக வெளிற்றியினுள் இடப்படும்.

நெல் வேறுக்கல்

பிறவுண் அரிசியுடன் சேர்ந்து நெல் மணிகள் இருப்பதனால் அவற்றை அகற்றப்பாவிக்கப்படுவது நெல்-வேறுக்கிகளாகும். சில வேளைகளில் 10—15% வரை நெல் மணிகள் காணப்படலாம். பிறவுண் அரிசியின் தன்னீர்ப்பு நெல்லினை விட கூடுதலாகும். இவ்வடிப்படையில் இங்கு பிரித்தல் மேற்கொள்ளப்படும். கிராம மக்கள் 'சுளகு' பயன்படுத்தி நெல்பிரிக்கும் முறையை அடிப்படையாகக் கொண்ட இம்முறை இயந்திர மயமாக்கப்பட்டுள்ளது.

வெளிற்றல்

நெல்-வேறுக்கியிலிருந்து பிரித்தெடுக்கப்பட்ட பிறவுண் அரிசியானது வெளிற்றப்படும். இதனை தவிடு அகற்றல் என்றும் சொல்லலாம். இது நெல் வர்க்கங்களைப் பொறுத்து 4—10% வரை அகற்றப்படும். இம்முறையிலேயே மிகவும் கூடிய சக்திச் செலவு ஏற்படுகின்றது. அசைந்து செல்லும் உலோக தளத்துடன் பிறவுண் அரிசி ஏற்படுத்தும் உராய்வின் தன்மையைப் பொறுத்து இத் தொழிற்பாடு அமையும். சரியாக இயங்காத இயந்திரமாயின் அதி

களவு அரிசி உடைவு ஏற்படும் சந்தர்ப்பம் உண்டாகும்.

தரம் பிரித்தல்

வியாபாரநோக்கத்திற்காக அரிசி தரம் பிரிக்கப்படுகிறது அதில் காணப்படும் கழிவுத் துணிக்கைகள் 1—2% வரை வேறுபடும். அத்துடன் உடைந்த அரிசியளவும் பொதுவாக 3—4% வரை வேறுபடும். எனவே, இவ்விரண்டினது விகிதாசார அடிப்படையில் தரம் பிரிக்கப்பட்டு விலை குறிக்கப்படும்.

வெவ்வேறு நிலையிலுள்ள நெல் மணிகளை வேறுபட்ட இயந்திரங்களினுள் இடும் பொழுது ஏற்படும் இழப்புக்களைக் குறைப்பதற்கு நாம் பல வழிமுறைகளைக் கையாள வேண்டும்.

- * சிறந்த நெல் வர்க்கங்களைப் பயன்படுத்தி உரிய காலத்தில் அறுவடை செய்தல்.
- * ஒவ்வொரு செயல்முறைகளிலும் கூடிய கவனம் எடுத்து கழிவுத் துணிக்கைகளால் இயந்திர உடைவுகள் ஏற்பட்டு, இயந்திரங்களின் வினைத்திறன் குறையாது பாதுகாத்தல்.
- * எமது நாட்டின் இயலாமைக்கு தகுந்த வீதத்தில் அறுவடையில் பின்னூள் செய்முறைகளை இயந்திரமயமாக்கல்.
- * சாதாரண மக்களுக்கு நெல்பதனிடும் முறைபற்றி அரசாங்கம் அறிவுட்டல்.
- * இயந்திர உற்பத்தி நிறுவனங்களை ஊக்குவித்தல்.

இவ்வாறான நடவடிக்கைகளின் மூலம் நம்நாடு உணவில் தன்னிறைவு அடைவதுடன் அறுவடையின் பின்னாலான இழப்புக்களைக் குறைக்கவும் முடியும்.

சந்தைப்படுத்தலில் பிரச்சினைகள்

அறுவடையின் பின் உற்பத்திப் பொருட்கள் சந்தையை அடைய வேண்டுமாயின் கமக்காரர்கள் அவை பாவனையாளருக்கு நல்ல நிலையில், குறைந்த விலையில் கிடைப்பதற்கான வழிவகைகளைக் கடைப்பிடிக்க வேண்டும், அப்பொழுது தான் அவற்றுக்கு அதிக கிராக்கி ஏற்படுவதுடன், அவை பெருமளவில் விற்பனையுமாகும்.

உற்பத்தியாளரிடமிருந்து உற்பத்திப் பொருட்கள் சந்தைக்கு நல்ல நிலையில் போய்ச் சேராத வரையில் அவை சேதமடைவதுடன், அதனால் ஏற்படும் நஷ்டத்தையும் உற்பத்தியாளரே ஏற்றுக் கொள்ளவேண்டிவரும்.

உற்பத்திப் பொருட்கள் பாவனையாளரை அடையும் வரை கமக்காரன் மூன்று முக்கிய விடயங்களில் முக்கிய கவனம் செலுத்த வேண்டும். அவை:-

- * பொதிப்படுத்தல்
- * ஏற்றியிறக்கல்
- * களஞ்சியப்படுத்தல்

இவ்விடயங்கள் குறித்து அதிக கவனம் செலுத்தாதவிடத்து உற்பத்திப் பொருட்கள் தரம் குன்றும், அல்லது பழுதடையும், அல்லது அழுகிப் போகும். சில சந்தர்ப்பங்களில் எவ்வித பிரயோசனத்திற்கும் அப்பாற்பட்டதாகவும் விளங்கும்.

பொதிப்படுத்தல், ஏற்றியிறக்கல், களஞ்சியப்படுத்தல் ஆகிய மூன்றும் உற்பத்தியாளருக்கும், பாவனையாளருக்கும் இடையி

லான பாலம் என்று கூறினால் மிகையாகாது.



உற்பத்திப் பொருட்கள் பாவனையாளருக்கு நல்ல நிலையிலும் குறைந்த விலையிலும் கிடைக்குமிடத்து உற்பத்தியாளரின் சந்தைப்படுத்தலுக்கு வெற்றி கிட்டியுள்ளது என்பதே அர்த்தமாகும்.

மரக்கறிகள், பழவகைகள் ஆகியன கூடிய சீக்கிரமே பழுதடைந்துபோகும் தன்மையுள்ளதனால் அவற்றை சிறந்த முறையில் பொதிப்படுத்தவும், ஏற்றியிறக்கவும், கெட்டுப்போகாத நிலையில் களஞ்சியப்படுத்திவைக்கவும் அவசியம் ஏற்படுகின்றது.

இம் மூன்று விடயங்களையும் அனுசரிப்பதற்கு பின்வரும் காரணங்கள் பொருத்தமாகவுள்ளன.

- * உணவுப் பொருட்கள் கெட்டு அல்லது பழுதடைந்து அல்லது அழுகிப்போயிருந்தால் அவற்றைப் பாவனையாளர்களோ வர்த்தகர்களோ வாங்கமாட்டார்கள்.
- * சிறந்த பொருட்களுக்கே பாவனையாளர்கள் அதிக விலை கொடுப்பார்கள். இதன்மூலம் உற்பத்தியாளரும், வர்த்தகர்களும் லாபம் அடையலாம்.
- * மிகவும் கவனமாக களஞ்சியப்படுத்தி வைக்கப்படும் பொருட்களே நீண்ட நாட்களுக்கு கெட்டுப்போகாமல் இருக்கும் அவற்றுக்கே சந்தையில் கிராக்கி ஏற்படும்.
- * சந்தைப்படுத்தல் எவ்வித இடையூறும் இன்றி மிகவும் சுலபமாக நடைபெறும்.
- * உற்பத்திப் பொருட்களின் சந்தைப்படுத்தல் விரிவடையும். அவற்றைத் தூரஇடங்களுக்குக் கொண்டுசெல்லும் வசதியும் ஏற்படுகிறது.

பொதிப்படுத்தல்

சந்தைப்படுத்தலுக்கான பெரும்பாலான பழங்களினதும், மரக்கறிகளினதும், மற்றும் உப உணவுப் பொருட்களினதும்

ஏற்றியிறக்கலுக்காகவும், களஞ்சியப்படுத்தலுக்காகவும் பொதிப்படுத்தல் அவசியமாகும். இதன் பொருட்டு சாக்குகள், கூடைகள், பெட்டிகள் ஆகியன பாவிக்கப்படுகின்றன. இவற்றின் மூலம் பொருட்களை மிக இலகுவில் எடுத்துச் செல்லலாம். அத்துடன் பொருட்கள் பழுதடைவதும் தவிர்க்கப்படுகிறது. ஆனால், எவ்வகையான பொருட்களை எந்தமாதிரி பொதிப்படுத்தல் வேண்டும் என்பதில் கவனம் செலுத்துவது அவசியம், சாக்குகள், கூடைகள், பெட்டிகள் போன்றவற்றில் எத்தகைய பொருட்களை அடைக்கலாம் என்பதை நல்லாக யோசித்து முடிவெடுக்கவேண்டும்.

உற்பத்திப் பொருட்களை இங்கு குறிப்பிடப்பட்டுள்ள ஏதாவது ஒரு முறையில் பொதிப்படுத்தினால் அவ்வகையான பொதியை ஏற்றி இறக்குவதில் எவ்வித கஷ்டமும் இருக்காது அப் பொருட்கள் நல்ல நிலையில் சந்தையை அடையக்கூடியதாக இருக்கும்.

கூடைகள்

அபிவிருத்தி அடைந்து வரும் நாடுகளில் கூடைகளில் உற்பத்திப் பொருட்களை அடைக்கும் முறையே பெருமளவில் கூடைப் பிடிக்கப்படுகின்றது. ஏனெனில் கூடைகள் பாரமற்றவை, உள்ளூர் மூலப் பொருட்கள் மூலம் தயாரிக்கப்படலாம். காற்று உள்ளே போகும் தன்மையுடையவை, மலிவானவை.

எனினும் கூடைகளில் பாரமான பொருட்களைப் போடுவது சற்றுக் கஷ்டம். சில வேளைகளில் பொருட்களை அடைக்கும் பொழுது அவற்றின் அமைப்பு மாறுவதுடன் அவை சேதமடையவும் செய்கின்றன.

சில சந்தர்ப்பங்களில் கூடைகளை ஒரு தடவைதான் பாவிக்கக்கூடியதாக இருக்கும். பெரும்பாலான கூடைகள் ஏற்றி இறக்கப்படும்பொழுது பழுதடைந்து விடுகின்றன. இவ்வாறான சந்தர்ப்பங்களில் அவற்றைத் தூக்கி எறிந்துவிடுவதைத் தவிர வேறு வழியிருக்காது.

பொதுவாக கிட்டிய தூரத்திற்குப் பொருட்களை ஏற்றியிறக்கவே கூடைகளின் பாவனை அதிக நன்மையை அளிக்கிறது. கூடைகள் சிறிதாக இருந்தால் அவற்றை போக்குவரத்து செய்வதற்கு வசதியாக இருப்பதுடன் அவை நீண்டகாலத்திற்கும் உழைக்கும்.

மரப் பெட்டிகள்

உற்பத்திப் பொருட்களைத் தூர இடங்களுக்கு அதாவது வெளிநாடுகளுக்கு ஏற்று மதி செய்யும்போது மரப்பெட்டிகளைப் பாவிப்பது விருப்பத்தக்கது. ஆனால், அவை பாரமற்றவைகளாக இருந்தால்தான் ஏற்றிச் செல்வதற்கு சுலபமாக இருக்கும். அவற்றில் சிறிய அல்லது அளவான துவாரங்கள் இருந்தால்தான் பொருட்கள் கெடும்போகா.

மரப்பெட்டிகளில் 3 அல்லது 4 அடுக்குகளை அமைக்கலாம். ஆனால், கீழே இருக்கும் அடுக்கில் உள்ள பொருட்கள் மேலே உள்ள பாரத்தினால் நசிவதைத் தவிர்த்துக் கொள்ளவேண்டும்.

பொருட்களின் போக்குவரத்துக்கு ஒரே பெட்டியை பல தடவைகள் பாவிக்கக்கூடிய வசதியுண்டு.

ஆனால் எமது நாட்டில் மரப் பெட்டிகளின் விலை சற்று அதிகமாக இருப்பதனால் அவற்றின் பாவனையை கமக்காரர்கள் விரும்புவதில்லை.

அட்டைப் பெட்டிகள்

சமீப காலமாக எமது நாட்டில் சில உற்பத்திப் பொருட்களை ஏற்றியிறக்கல் செய்ய அட்டைப் பெட்டிகள் பாவிக்கப்படுதல் அதிகமாகி வருகின்றது.

அட்டைப் பெட்டிகள் பாரமற்றவைகளாக இருப்பதனால் அவற்றைச் சுமப்பதில் அதிக கஷ்டம் இருக்காது. இவையும் மரப்பெட்டிகள் போல் காற்றுப் போகாவண்ணம் இருப்பதனால் வேண்டியளவு துவாரங்கள் போடுவது அவசியம்.

இப்பெட்டிகள் மரப்பெட்டிகள் போல் உறுதியானவை அல்ல. அத்துடன் நீண்ட

காலம் உழைக்கக் கூடியவையும் அல்ல. இவை நசியும் தன்மை கொண்டவையாக இருப்பதனால் ஏற்றியிறக்கப்படும் பொழுது பொருட்கள் பழுதடையும். அதனால் இவற்றைக்கவனமாகப் பாவிக்கவேண்டும்.

சாக்குகள்

பெரும்பாலும் எமது நாட்டில் மரக்கறி வகைகளை ஏற்றி இறக்குவதற்கு சாக்குகளே பயன்படுத்தப்படுகின்றன.

சாக்குகள் மிகவும் மலிவானவை. நீண்ட காலம் உழைக்கக்கூடியவை. காற்று உள்ளே புகும் தன்மை கொண்டவை. இருந்தும் இவற்றில் பொருட்களை அளவுக்கதிகமாக நிரப்புவதனால் பொருட்களுக்குச் சேதம் ஏற்படுகின்றது.

எனவே, இவற்றில் பொருட்களை அடைக்கும்பொழுது கவனம் செலுத்தவேண்டும். அன்றேல் பொருட்கள் சந்தையை அடையும்போது அவை பழுதடைந்த நிலையிலேயே காணப்படும்.

பொதுவாக பெட்டிகளில் அடைக்கவேண்டியவற்றை சாக்குகளிலும், சாக்குகளில் அடைக்க வேண்டியவற்றை பெட்டிகளிலும், கூடைகளில் அடைக்கவேண்டியவற்றை பெட்டிகளிலும், சாக்குகளிலும், அடைத்தால் பல எதிர்விளைவுகள் தோன்றுவதற்கு இடமுண்டு.

ஏற்றி இறக்கல்

மரக்கறிகளும், பழவகைகளும் இலகுவில் அல்லது விரைவில் பழுதடையும் தன்மை கொண்டவைகளாக இருப்பதனால் அவற்றை சந்தைக்கு விரைவாகக் கொண்டு செல்ல வேண்டும். ஒரு நாள் தாமதமடைந்தாலும் கூட சில பொருட்கள் பழுதடைந்து விடுகின்றன.

எமது நாட்டில் பெரும்பாலான கமக்காரர்கள் தமது உற்பத்திப் பொருட்களை சந்தைக்கு தாமே சுமந்து செல்கிறார்கள். சிலர் சைக்கிளில் கொண்டு செல்கிறார்கள். கைவண்டிகள், மாட்டுவண்டிகள், வாடகைக்காரர்கள், லொறிகள், புகையிரதங்கள் ஆகியனவும் பொருட்களை ஏற்றியிறக்கப் பயன்படுத்தப்படுகின்றன.

கிட்டிய தூரங்களுக்குப் பொருட்களைக் கொண்டு செல்லும் பொழுது கமக்காரர்கள் அதிகளவு சிரமத்தை எதிர்நோக்க வேண்டிய அவசியம் இருக்காது. உணவுப் பொருட்கள் மிதவும் கவனமாக அடைக்கப்பட்டிருந்தால் அவை குறுகிய இடத்தை அடையும் போது பழுதடைவது அல்லது கெட்டுப்போவது தவிர்க்கப்படுகிறது. ஆனால் தூர இடங்களுக்குப் பொருட்களை அனுப்பும் போது அவை பழுதடையாமல் பாதுகாக்கப்பட வேண்டும்.

பொருட்களின் ஏற்றியிறக்கலை பொறுத்தளவில் சிக்கனம் கடைப்பிடிக்கப்பட்டால் தான் அவற்றின் சந்தை விலை பாவனையாளருக்கும் கட்டுப்படியாகும்.

குறுகிய தூரத்தில் உள்ள சந்தைக்கு சிறிதளவு பொருட்களை கொண்டு செல்வதற்கு சைக்கிள், கைவண்டி, மாட்டுவண்டி, வாடகைக்காரர் போன்றவற்றை பாவித்தால் செலவினங்களைக் குறைக்கலாம். ஆனாலும் குறுகிய தூரத்தில் உள்ள சந்தைக்கு அதிகளவு பொருட்களைக் கொண்டு செல்ல லொறியையே பாவிக்க வேண்டும், அதனால் போக்குவரத்து செலவினங்களைக் குறைக்கமுடிவதுடன் காலதாமதத்தையும் போக்க முடியும். எது எப்படி இருந்தாலும் தூர இடங்களுக்குப் பொருட்களை அனுப்புவதற்கு லொறிகளை அல்லது புகையிரதங்களை பாவிப்பதே உசிதம்.

பொருட்களை ஏற்றி இறக்கும் போது கூடிய கவனம் செலுத்த வேண்டும். பெரும்பாலும் பொருட்கள் ஏற்றி இறக்கப்படும் போதே சேதமடைகின்றன.

களஞ்சியப்படுத்தல்

இலங்கையில் பொதுவாக உணவுப் பொருள் களஞ்சியப்படுத்தலில் அதிக கவனம் செலுத்தப்படுவதில்லை.

உற்பத்திப் பொருட்கள் ஒரு குறிப்பிட்ட காலத்துக்கு மேல் களஞ்சியப்படுத்தி வைப்பதற்கு இங்கு நவீன சாதனங்கள்

பாவிக்கப்படுவதில்லை. நவீன முறைகளும் கடைப்பிடிக்கப்படுவதில்லை.

இதனால் பெருமளவில் பொருட்களை உற்பத்தி செய்யும்போது அவற்றை களஞ்சியப்படுத்தி வைக்க முடியாத நிலையும் ஏற்படுகிறது.

மேலைநாடுகளில் வெங்காயம் உற்பத்தி செய்யப்பட்ட பின் 7-8 மாதங்கள் வரை பழுதடையாமல் வைக்க முடிகின்றது. குறிப்பிட்ட வெப்ப நிலையில் வெங்காயத்தை வைப்பதன் மூலமே இது சாத்தியமாகின்றது.

குளிர்சூட்டப்பட்ட அறைகளிலும் உற்பத்திப் பொருட்களை வைப்பதன் மூலம் அவற்றின் களஞ்சியப்படுத்தலின் காலத்தை அதிகரிக்கலாம். ஆனால், எமது நாட்டுக் கமக்காரர்களைப் பொறுத்தளவில் இது ஒரு கனவாகவே இருக்க முடியும்.

வெளிநாடுகளில் இதற்கான வசதிகள் நிரம்ப இருப்பதனால் மரக்கறி, பழவகைகளை அவர்கள் பல மாதங்களுக்கு களஞ்சியப்படுத்தி வைக்கிறார்கள். இதனால் கால போகத்திற்கு பின்னரும் கூட பொருட்களுக்கு தட்டுப்பாடு இருக்காது. அத்துடன் விலையும் பருவகாலத்தின்போது இருந்ததை விட சற்று அதிகமாக இருக்கும்.

பொதிப்படுத்தல், ஏற்றியிறக்கல் ஆகியவற்றில் ஏற்படும் சில எதிர் விளைவுகள் பொருட்களின் களஞ்சியப்படுத்தலுக்கு ஊறு விளைவிக்கும். இதனால் பொருட்களை களஞ்சியப்படுத்தலில் அர்த்தமே இருக்காது.

உற்பத்திப் பொருட்களின் பொதிப்படுத்தல், ஏற்றியிறக்கல், களஞ்சியப்படுத்தல் ஆகியவற்றிலேயே சந்தைப்படுத்தல் பெருமளவு தங்கியுள்ளது என்பதை கமக்காரர்கள் நினைவில் கொள்ள வேண்டும். இம்மூன்று அம்சங்களும் கமக்காரரின் உற்பத்திப் பொருட்களுக்கு கூடிய வருவாயை ஈட்டுகின்றன. அநாவசியச் செலவுகளை அகற்றுகின்றன. பாவனையாளரும் நன்மை அடைகின்றனர்.

வெங்காயத்தில்

நிறை குறைவதெப்படி?

சின்னவெங்காயம் அறுவடை செய்யப்பட்ட பின் நீண்ட காலத்திற் குக் களஞ்சியப்படுத்தும்போது வெங்காயத்தில் இழப்பு அதாவது நிறை குறைவு ஏற்படும் என்பது யாவருக்கும் தெரிந்ததே. இந்த நிறைக்குறைவு எப்படி ஏற்படுகின்றது என்பதுபற்றி திருநெல்வேலியில் உள்ள கமத் தொழில் ஆராய்ச்சி நிலையத்தில் பரிசோதனையொன்று மேற்கொள்ளப் பட்டது.

பரிசோதனையின் விபரம்

அறுவடை செய்யப்பட்ட வெங்காயம், தாழ் அகற்றப்பட்டு வெய்யிலில் இரு நாட்கள் காய வைக்கப்பட்டது. பின் நான்கு இழுத்தல் என்ற ரீதியில் பலகைத் தட்டுக்களில் வைக்கப்பட்டது. அடிக்கடி வெங்காயம் ஒவ்வொரு பக்கமாக திருப்பப்பட்டது.

வெங்காயத்தை கொண்ட தட்டுக்கள் அறை வெப்ப நிலையிலேயே வைக்கப்பட்டிருந்தன. பரிசோதனை மேற்கொள்ளப்பட்ட சமயத்தில் அறையின் ஆகக்கூடுதலான வெப்பநிலை 27—38 பாகை சென்டிகிரேட்டாகவும், ஆகக் குறைந்த வெப்பநிலை 32—26 பாகை சென்டிகிரேட்டாகவும் இருந்தது.

ஆறு மாதங்கள் நடத்தப்பட்ட பரிசோதனையின் போது முதல் நான்கு வாரங்களில் ஒவ்வொரு வாரமும், பின்னர் இரு வாரங்களுக்கு ஒரு தடவையும் உலரும் தன்மை பற்றி ஆராயப்பட்டது.

இதன்படி அறுவடையின் பின்னாலான இழப்புக்கள் பின்வருமாறு அமைந்துள்ளது:—

களஞ்சியப்படுத்தப்பட்ட நாட்கள்

உலர்த்தலினால் ஏற்பட்ட சராசரி

இழப்பு வீதம்

30	—	15 %
60	—	25 %
90	—	34 %
120	—	43 %
145	—	50 %

அறிவுக்கு விருந்து:

மட்டக்களப்பு மாவட்டம் பற்றி....

இலங்கையில் உள்ள 24 மாவட்டங்களில் மட்டக்களப்பு மாவட்டம் சனத்தொகையில் 17ஆவது இடத்தை வகிக்கிறது. 1981ஆம் ஆண்டில் எடுக்கப்பட்ட சனத்தொகை கணக்கெடுப்பின்படி மட்டக்களப்பு மாவட்டத்தின் சனத்தொகை 330,899 ஆகும். 1881இல் சனத்தொகை (அம்பாறை மாவட்டம் உட்பட) சுமார் 93100. இலங்கையின் சனத்தொகை 14,850,001.

மட்டக்களப்பு மாவட்டத்தில் வசிக்கும் ஆண்களின் தொகை—167,377; பெண்களின் தொகை 163,522.

நகரத்தில் வசிப்போர்—79,565. கிராமத்தில் வசிப்போர்—251,154. பெருந்தோட்டத்தில் வசிப்போர்—180.

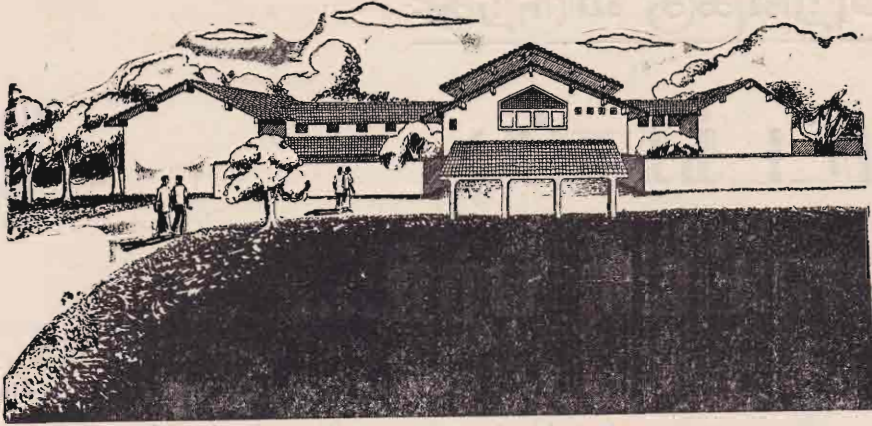
இந்துக்கள்—219,343, முஸ்லிம்கள்—79,662, றோமன் கத்தோலிக்கர்—19,113, கிறிஸ்தவர்கள்—3,612, பௌத்தர்கள்—8,864, ஏனையோர்—305.

தமிழர்—234,348, இந்தியத் தமிழர்—3,868, இலங்கைச் சோனகர்—79,317, பறங்கியர்—2,300, சிங்களவர்—10,646, மலாயர்—49, ஏனையோர்—371.

இலங்கையிலுள்ள 12 மாநகர சபையில் மட்டக்களப்பு மாநகர சபையும் ஒன்றாகும். இதன் பரப்பளவு 6.4 சதுரமைல்களாகும்.

மாவட்டத்தின் மொத்த பரப்பு 2,633 கிலோ மீட்டர்கள் அல்லது 951.6 சதுர மைல்கள் அல்லது 609,013 ஏக்கர்களாகும். அம்பாறை, திருகோணமலை, மட்டக்களப்பு ஆகிய மாவட்டங்களை உள்ளடக்கிய கிழக்கு மாகாணத்தின் விஸ்திரணம் 3714.4 சதுர மைல்களாகும், அல்லது 2,376,229 ஏக்கர்களாகும்.

நிறுவகத்தின் பத்தாண்டுப் பணிகள்



கமநல ஆராய்ச்சி பயிற்சி நிறுவகம் தனது பத்தாவது ஆண்டு பூர்த்தி விழாவை 1982 பெப்ரவரி மாதத்தில் கொண்டாடவுள்ளது. இதன் பொருட்டு நிறுவகம் பல நிகழ்ச்சிகளை நடத்த ஒழுங்குகளை மேற்கொண்டுள்ளது.

இந் நிறுவகம் 1972 பெப்ரவரி மாதம் நியதிச் சட்டப்படி அமைக்கப்பட்டது. இது உணவு விவசாய தாபனம், ஐக்கிய நாடுகள் அபிவிருத்தித் திட்டம் ஆகியவற்றின் அனுசரணையுடன் ஆரம்பிக்கப்பட்டது. உணவு விவசாய தாபனம், ஐக்கிய நாடுகள் அபிவிருத்தித் திட்டம் ஆகியவற்றுடனான ஒப்பந்தம் 1976இல் முடிவடைந்தது. இன்று அது கமத்தொழில் அபிவிருத்தி ஆராய்ச்சி அமைச்சின் கீழ் நியதிச் சபையாக இயங்குகின்றது.

இந் நிறுவகம் ஏன் நிறுவப்பட்டது, அதன் செயற் திட்டங்கள் என்ன என்பவை குறித்து கமத்துறையைச் சார்ந்தவர்கள் ஓரளவு அறிந்திருப்பார்கள். ஆயினும் நிறுவகத்தின் குறிக்கோள்களை இங்கு மேலும் தெளிவுபடுத்துதல் பொருத்தமாக இருக்கும் என நினைக்கிறோம்.

நிறுவகத்தின் பணிகளை ஆராய்ச்சி, பயிற்சி என இரு முக்கிய பிரிவுகளாகப் பிரிக்கலாம், ஆராய்ச்சி என்னும்போது பயிர்களுக்கு ஏற்படும் நோய்கள், நல்ல விதை இனங்கள், பயிர்ப்பூச்சிப் புழுக்களை ஒழிக்கும் முறைகள் போன்றவற்றைப் பற்றிய ஆராய்ச்சி என நினைக்க இடமேற்படலாம். அத்தகைய ஆராய்ச்சிகளை நடத்த மற்றொரு நிறுவகம் கமத்தொழிற் திணைக்களத்தினுள் இருக்கிறது.

ஆராய்ச்சி

சிறு கமத்துறையினதும் சிறிய கமக்காரர்களினதும் அபிவிருத்தி தொடர்பிலான சமூக, பொருளாதார பிரச்சினைகள் பற்றிய ஆராய்ச்சிகளையே இந்நிறுவகம் மேற்கொண்டு வருகிறது. ஆரம்பகாலத்தில் நிறுவகம் மேற்கொண்ட ஆராய்ச்சிகள் முக்கிய பயிர்களின் செய்கை, இப்பயிர்களின் உற்பத்திச் செலவினம், சில குறிப்பிட்ட பகுதிகளின் சமூக, பொருளாதார மதிப்பீடு ஆகியவை தொடர்பிலான கமத்தொழில் துறையின் உண்மை நிலையை மதிப்பீடு செய்வதாகவே அமைந்திருந்தன. அத்துடன், கமத்தொழில் சார்பான இலாபங்கள், வளங்களின் அமைப்பு முறை மற்றும் பலதரப்பட்ட பயிர்களின் சந்தைப்

படுத்தல் ஆகியவை பற்றியும் ஆராய்ச்சிகள் நடத்தப்பட்டன.

இதேவேளை, நிறுவகமானது கிராமிய நிறுவனங்களின் பணிகள், அவற்றின் தொழிற்பாட்டுத் திறமை, கமத்தொழில் விரிவாக்கல் சேவைகளின் நிலைமை, விரிவாக்க உத்தியோகத்தர்களின் பயிற்சி, அபிவிருத்தியில் உள்ளூர் அமைப்புக்களின் பங்களிப்பு, கமத்துறையைச் சார்ந்த தொழிலாளர்களின் சமூக, பொருளாதார நிலைமைகள் ஆகியன குறித்து ஆராய்ச்சிகள் மேற்கொள்ளப்பட்டன.

கமத்தொழில் கிராமிய அபிவிருத்தித் துறை தொடர்பிலான பாரிய நீர்ப்பாசனத் திட்டங்களிலும், மற்றும் ஏனைய அபிவிருத்தித் திட்டங்களிலும் மதிப்பாய்வு ஆராய்ச்சிகளை மேற்கொள்வதும் நிறுவகத்தின் பணிகளில் ஒன்றாகும்.

சிறு கமத்தொழில் துறையில் நிலவும் பிரச்சினைகளுக்குத் தீர்வு அளிக்குமுகமாகவும், அது சம்பந்தமான கொள்கைத் தீர்மானங்களை எடுக்கவும், அவற்றின் நன்மைகளைக் கருத்திற்கொண்டுமே ஆராய்ச்சிகள் நிறுவகத்தினால் தேர்ந்தெடுக்கப்படுகின்றன. அத்துடன், சம்பந்தப்பட்ட அமைச்சுக்கள், அரசாங்கத் திணைக்களங்கள் ஆகியவை பொறுப்பேற்கும் விடயங்கள் குறித்தும் நிறுவகம் ஆராய்ச்சிகளை நடத்தும். சர்வதேச நிறுவகங்களின் சார்பிலும் ஆராய்ச்சிகளை நிறுவகம் இடையிடையே மேற்கொள்ளும்.

அரசாங்கத்தின் வேண்டுகோளின் பிரகாரம் நிறுவகம் சந்தை ஆராய்ச்சிப் பிரிவொன்றை அமைத்துள்ளது. இப் பிரிவு உணவு உற்பத்தி, விலை நிர்ணயித்தல், பதனிடல், இறக்குமதி, ஏற்றுமதி, உணவு விநியோகம் போன்ற இன்றோரன்ன அம்சங்களில் கொள்கை வகுக்கவும், தீர்மானம் எடுக்கவும் தேசிய உணவுக் கொள்கைக் குழுவுக்கு உதவி அளிக்கும்.

பெயிவிவத்தையில்

1976 ஆம் ஆண்டில் கேகாலை மாவட்டத்தில் உள்ள பெயிவிவத்தை என்ற இடத்

தில் இந் நிறுவகத்தினால் சமூக, பொருளாதார கள ஆய்வுக்கூடம் ஒன்று நிறுவப்பட்டது. இது கிராமிய நிறுவனங்களின் உறுப்பினர்களுக்கும், கமக்காரர்களுக்கும் ஒரு களப்பயிற்சி நிலையமாக விளங்கியது. இக்கள ஆய்வுக்கூடம் நிறுவக உத்தியோகத்தர்கள் அவரவர் துறை தொடர்பான நோக்கிலும், துறைகள் அனைத்தையும் சார்ந்த நோக்கிலும் கமநலச் சூழ்நிலைகளைப்பற்றி ஆழமான ஆய்வு நடத்தத் துணைபுரிகிறது.

அத்துடன் மாறி வரும் கமச் சூழ்நிலைகளை விளங்கிக்கொள்வதற்கு ஒரு காலப்பகுதியின் போக்கினை அறியவும், அத்தகைய மாற்றங்களின் தாக்கத்தையும் அச்சூழ்நிலையில் படியும் புறச்சக்திகளை மதிப்பாய்வு செய்யவும் உதவுகிறது. அதேவேளை, அபிவிருத்திக்கு ஊறு செய்யும் பிரச்சினைகளை ஆராயவும், அவற்றுக்கான தீர்வுகளைக் கண்டுபிடிக்கவும், அத்தீர்வுகளின் திறனைப்பரீட்சித்து அறிவதற்கும் துணையாகவுள்ளது. நிறுவகத்தின் பணியின் அபிவிருத்திக்காக இந்த ஒருங்கிணைந்த உபாயம் ஒரு முக்கிய பாகமாகக் கொள்ளப்படுகிறது.

பயிற்சி

இந்நிறுவகம் பயிற்சி முறையியல் ஒன்றை விருத்திசெய்துகொள்ளுதல் அதன் அலுவல் நியதிகளுள் ஒர் அங்கமாகும். இப்பயிற்சி முறையியல் பல்வேறு உத்தியோகத்தர்கள், கிராமிய நிறுவனங்களின் உறுப்பினர்கள், கமநலத்துறையில் உழைக்கும் கமக்காரர்கள் ஆகியோரது பயிற்சித் தேவைக்கு ஏற்ப கைக்கொள்ளப்படும். இதனை நோக்கமாகக்கொண்டே நிறுவகமானது கருத்தரங்குகள், தொழிற்கூடங்கள், பயிற்சி வகுப்புக்கள் ஆகியவற்றை நடத்துகின்றது.

வெவ்வேறு பகுதிகளைச் சார்ந்த கமக்காரரிடையேயும், கமக்காரர்களுக்கும், கமத்தொழில் திணைக்களத்தின் உத்தியோகத்தரிடையேயும், மற்றும் சம்பந்தப்பட்ட

நிறுவனங்களுக்கிடையேயும் தகவலையும், அனுபவங்களையும் பரிமாறிக்கொள்வதற்கு வாய்ப்பளித்ததற்காகக் கமக்காரர்களுக்கான கருத்தரங்குகள் பலவற்றைத் தொடர்ச்சியாக நடத்த ஏற்பாடுகள் செய்யப்பட்டுள்ளன.

தற்போதைய ஆராய்ச்சிகள்

இந்நிறுவகம் தற்போது பல்வேறுபட்ட சர்வதேச அமைப்புக்களின் உதவித் திட்டத்தின் கீழ் ஆராய்ச்சிகளை மேற்கொண்டுவருகிறது.

குறிப்பிட்டுச் சொல்லவேண்டுமானால், நீர்முகாமைத் திட்டம், ஒருங்கிணைந்த கிராமிய அபிவிருத்தித் திட்டம், கமச் சக்தி, கால்நடை வளர்ப்புத் திட்டம் ஆகியவற்றில் ஆராய்ச்சிகளை மேற்கொண்டுவருகிறது.

வெளியீடுகள்

ஆராய்ச்சிகளை நடத்திவரும் நிறுவகம் அதன் முடிவுகளை நூல் வடிவில் வெளியிடுகின்றது. இதுவரை எழுபதுக்கு மேற்பட்ட ஆராய்ச்சி நூல்கள் வெளியிடப்பட்டுள்ளன. எல்லா நூல்களும் ஆங்கிலத்திலேயே வெளியிடப்பட்டன. சில நூல்கள் சிங்கள மொழியிலும் பெயர்க்கப்பட்டுள்ளன.

உதாரணத்திற்குச் சொல்லப்போனால், ‘‘நெல் உற்பத்திச் செலவு’’, ‘‘மரக்கறி உற்பத்திச் சந்தைப்படுத்தல் பற்றிய பொருளாதாரம்’’, ‘‘சிறிய கமக்காரர்களுக்கான கடன்’’, ‘‘இலங்கையில் புதிய குடியிருப்புத் திட்டங்கள்’’, ‘‘இலங்கையில் தேர்ந்த ஐந்து மாவட்டங்களில் நெற்செய்கை தொடர்பான கமநலச் சூழ்நிலை’’, ‘‘தண்ணீர் முறிப்பு பரிபாலன சபை’’, ‘‘கிராமியமட்டத்தில் கமத்தொழிற் திட்டமிடலில் பயிர்ச் செய்கைக் குழுக்களின் பங்கு’’, ‘‘இலங்கையில் கோழிவளர்ப்புக் கைத்தொழில்’’, ‘‘இலங்கையில் கமச்ச்சு

தியும் நீர்ப்பாவனையும்’’ போன்ற தலைப்புக்களில் ஆராய்ச்சி நூல்கள் வெளியிடப்பட்டுள்ளன.

ஆராய்ச்சி நூல்கள் தவிர தமிழில் ‘‘கமநலம்’’ என்ற சஞ்சிகையும், சிங்களத்தில் ‘‘கொவிஜனதா’’ என்ற சஞ்சிகையும் மூன்று மாதங்களுக்கு ஒரு முறை வெளியிடப்படுகின்றன.

இவ்விரு சஞ்சிகைகள் மூலமாக இலங்கையின் கமக்காரர்களுடன் தொடர்பு கொள்வதற்கு அவ்வப்போது முயற்சி எடுக்கப்படுகிறது. கமக்காரரிடையே தன்நம்பிக்கையை வளர்ப்பதையும், கிராம மட்டத்தில் கமத்தொழிலையும் அதனுடன் இணைந்த நிறுவனங்களுடன் கமக்காரர்கள் நெருங்கிய தொடர்பு கொண்டிருத்தலையும் விருத்திசெய்யும் நோக்குடனேயே இச் சஞ்சிகைகள் வெளியிடப்படுகின்றன.

இவ்விரு சஞ்சிகைகள் தவிர நிறுவகம் ஆங்கிலம், சிங்களம் ஆகிய மொழிகளில் மூன்று மாதங்களுக்கு ஒரு முறை ‘‘செய்தி இதழ்’’ ஒன்றை வெளியிடுகின்றது. இவ்விதழில் நிறுவகத்தினால் மேற்கொள்ளப்பட்ட ஆராய்ச்சிகள், மற்றும் கமநலத்துடன் தொடர்பான செய்திகள் ஆகியவை வெளியிடப்படுகின்றன.

மற்றும் ‘‘இலங்கை கமநல ஆய்வுகள் சஞ்சிகை’’ என்ற தலைப்பில் ஆறு மாதங்களுக்கு ஒரு முறை ஆங்கில சஞ்சிகை யொன்றும் வெளியிடப்படுகின்றது.

கடந்த பத்தாண்டுகளில் இந்நிறுவகம் பலதரப்பட்ட ஆராய்ச்சிகளை பல கோணங்களில் மேற்கொண்டு வெற்றி பெற்றுள்ளது. இதனால் சிறு கமக்காரர்கள் பல பலன்களைப் பெற்றுள்ளார்கள். எதிர்காலத்திலும் நிறுவகம் சிறு கமக்காரர்களுக்குப் பயனளிக்கக்கூடிய வகையில் ஆராய்ச்சிப் பணிகளை மேற்கொள்ளும் என்பது திண்ணம்.

வாழைக்குலை பேணும் முறை

வாழைக்குலையை அப்படியே பொலிதின் உறையிலிட்டு ‘கொண்டிஸ்’ எனப்படும் பொட்டாசியம் பேர்மங்கனேட் கலவையில் ஊறிய சீமெந்துக்கல் ஒன்றையும் சேர்த்துக் கட்டி வைத்தால், ஒரு வாரத்துக்கும் மேற்பட்ட காலத்துக்குக் குலை பழுதடையாது இருக்கும்.

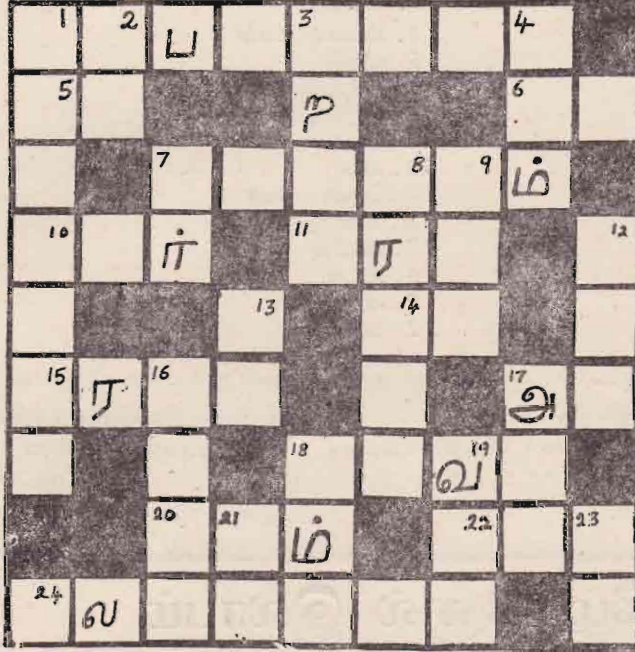
கமநல

குறுக்கெழுத்துப் போட்டி - 4

முதற் பரிசு
25/-

இரண்டாம் பரிசு
15/-

மூன்றாம் பரிசு
10/-



பெயர்:
 விலாசம்:

போட்டி நிபந்தனைகள்

1. கமநலத்தில் வெளிவரும் கூப்பன்களையே நிரப்பியனுப்ப வேண்டும். ஒருவர் எத்தனை கூப்பன்களையும் அனுப்ப முடியும். ஆனால், ஒருவருக்கு ஒரு பரிசே வழங்கப்படும்.
2. போட்டி முடிவுகள் குறித்து கமநல ஆராய்ச்சி பயிற்சி நிறுவகத்தின் இயக்குநரே இறுதி முடிவு எடுப்பார்.
3. போட்டி தொடர்பாக எவ்வித கடிதப்போக்குவரத்துகளும் வைத்துக்கொள்ளக்கூடாது.
4. குலுக்கல்மூலம் தெரிவு செய்யப்படும் முதல் மூன்று சரியான விடைகளைக் கொண்ட கூப்பன்களுக்கு முறையே, முதலாம், இரண்டாம், மூன்றாம் பரிசுகள் வழங்கப்படும்.
5. கூப்பன்களை அனுப்பவேண்டிய முகவரி:
 "கமநலம்" த.பெ.எண் 1522, கொழும்பு-7.
 முடிவு திகதி: 1982 மார்ச் 1.

மேலிருந்து கீழ்:

1. மதிக்க முடியாத மாணிக்க நகர்.
2. மரியாதைக்குரிய சொல் (சொற்குழப்பம்)
3. திறக்க இது தேவை.
4. வயலுக்குத் தேவையான நீர் இங்கிருந்தும் கிடைக்கும்.
7. மூன்று அடி இது என்பர்.
8. பாடலுக்கும் இவருக்கும் நிறைய சம்பந்தம் உண்டு.
9. வாசனை (சொற்குழப்பம்)
12. வரவேற்பதற்கு இச்சொல் பாவிக்கப்படுகின்றது.
13. இல்லை என்பதற்கு எதிர்க்கருத்து.
16. பாண்டவர்களில் ஒருவர்
17. வில்லில் இருந்து வெளிப்படும்.
18. இதன் விழுது பல்லுக்கு உறுதி என்பர் பெரியோர். (சொற்குழப்பம்)
19. சுற்றுதல்.
21. காடு (சொற்குழப்பம்)
23. நாங்கள் என்பதனை இப்படியும் அழைக்கலாம் (சொற்குழப்பம்)

இடமிருந்து வலம்:

1. இலங்கையிலுள்ள மாவட்டங்களின் எண்ணிக்கை
5. மன்மதனின் காதலி
6. சிலர் இப்படிப் பேசுவார்கள் (சொற்குழப்பம்)
7. மாம்பழத்திற்கு பெயர் போன ஒரு மாவட்டம்
10. நெல்விளையும்போது இது ஏற்படும் (சொற்குழப்பம்)
11. பட்டினத்தை இப்படியும் அழைக்கலாம்.
14. சந்திரனுக்கு மறு பெயர் (சொற்குழப்பம்)
15. உடல் வளர்ச்சிக்கு இச்சத்து அவசியம்
17. உள் என்பதற்கு ஓர் ஓடிவு
18. அக்கறை மிகுதிக்கு இப்படி ஒரு சொல்.
20. இது ஒரு குரங்கு என்பர்.
22. வயற் புறத்திற்கு இப்படிச் சொல்வர் (சொற்குழப்பம்)
24. வெப்பமான பிரதேசம்.

கமநல குறுக்கெழுத்துப் போட்டி - 3

விடைகள்

இடமிருந்து வலம்

1. மட்டக்களப்பு
6. வாள்
7. மதம்
9. வருணன்
10. ஆனந்தன்
13. மதன்
14. ஆண்டாள்
15. சுணை
18. திட்டங்கள்
22. வடிவாம்பிகை
23. கணை
24. மருமகன்

மேலிருந்து கீழ்

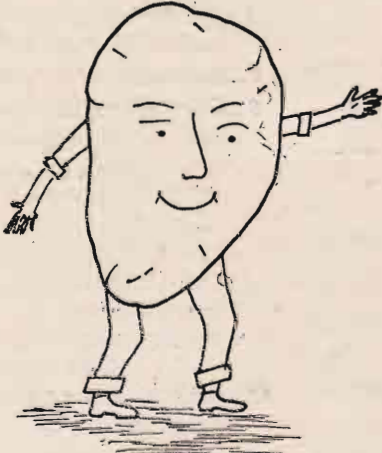
1. மண்
2. க்வா
3. கள்வன்
4. மணப்பெண்
5. புதன்
6. சிந்தனை
10. ஆன்மா
11. மன
12. ஆள்
14. ஆண்டவன்
16. சுவாதி
17. அபின்
19. கட்டி
20. கருணை
21. மகள்

முதலாம் பரிசு பெறுபவர்:
பி. எம். ஜாபிர்,
3 'ஏ' சொய்சாகலை,
நாவலப்பிட்டி.

இரண்டாம் பரிசு பெறுபவர்:
திருமதி. கே. கோனாமலை,
சேனையூர் மகா வித்தியாலயம்,
முதூர்.

மூன்றாம் பரிசு பெறுபவர்:
செல்வி. இ. பிரேமாவதி,
திருக்குடும்ப கன்னியர்
மடம்,
இளவாலை

வெட்டிய கிழங்கினால் இலாபம்



வெட்டிய கிழங்கை விதையாக உபயோகித்து விதை கிழங்குச் செலவைச் சரிபாடியாகக் குறைத்துக்கொள்ளலாம் எனக் கண்டுபிடிக்கப்பட்டுள்ளது.

1978 சிறு போகத்தின்போது கமக்காரர் ஒருவர் எட்டு இரூத்தல் கிழங்கை 100 துண்டுகளாக வெட்டி அவற்றை நாட்டிய போது 153 இரூத்தல் விளைவைப் பெற்றார்.

இதே போல், 1979 சிறு போகத்தின் போது இக் கமக்காரர் 3½ ஏக்கரில் கிழங்குச் செய்கையை மேற்கொண்டார். இதன்பொருட்டு இவருக்கு 50 அந்தர் விதைகிழங்கு தேவைப்பட்டது. ஆனால், வெட்டிய கிழங்கை நாட்டியதால் இவருக்கு 25 அந்தர் போதுமானதாக இருந்தது.

‘கமநலம்’ செய்திமுனை

நெல்லின் உத்தரவாத விலை
அதிகரிப்பு

அரசாங்கம் நெல்லின் உத்தரவாத விலையை 57-50 ஆக அதிகரித்துள்ளது. புதிய விலை கடந்த செப்டம்பர் 15 ஆம் திகதி முதல் அமுலுக்கு வந்துள்ளது. ஏற்கனவே நெல்லின் உத்தரவாத விலை 52 ரூபா 50 சதமாக இருந்தது. உரத்தின் விலை அதிகரிப்பை தொடர்ந்தே இந்த அதிகரிப்பு மேற்கொள்ளப்பட்டது.

உரப்பாவனை வீழ்ச்சி

இந்த ஆண்டின் முதல் ஏழு மாதங்களில் உரப்பாவனை கடந்த ஆண்டின் அதே காலப்பகுதியின் பாவனையிலும் பார்க்க 7% சதவீதத்தினால் வீழ்ச்சி அடைந்துள்ளது.

தேசிய உரச் செயலகம் நடத்திய மதிப்பீடொன்றின் பிரகாரம் கடந்த ஆண்டின் முதல் 7 மாதங்களில் 2,11,890 மெட்ரிக் தொன் உரப்பாவனை இருந்துள்ளது எனக் கண்டுபிடிக்கப்பட்டுள்ளது. ஆனால், இந்த ஆண்டின் அதேகாலப் பகுதியில் அது 1,96,000 மெட்ரிக் தொனாக குறைந்து விட்டது.

உரப்பாவனையின் திடீர் வீழ்ச்சிக்கான காரணம் அதன் விலை அதிகரிப்பே எனக் கருதப்படுகிறது.

காணியற்றவர்களுக்கு காணிகள்

காணி, காணி அபிவிருத்தி அமைச்சு அடுத்த இரு ஆண்டுகளில் சுமார் 8 இலட்சம் ஏக்கர் காணிகளை காணி அற்றவர்களுக்குப் பகிர்ந்தளிக்கவுள்ளது.

ஒவ்வொரு குடும்பத்துக்கும் 2 ஏக்கர் என்ற ரீதியில் காணிகள் வழங்கப்படும்.

வீடு கட்டுவதற்கு ஒரு ஏக்கர் காணியும், விவசாயம் மேற்கொள்ள ஒரு ஏக்கர் காணியும் ஒதுக்கப்படும்.

சிறிய அளவில் கோழி வளர்ப்பினை மேற்கொள்ளுபவர்களுக்கு உதவுமுகமாகக் கிராமிய கைத்தொழில் அமைச்சின் உத்தரவின் பிரகாரம் விலங்கு உற்பத்தி சுகாதாரத் திணைக்களம் ஒரு நாள் கோழிக்குஞ்சின் விலையைக் குறைத்துள்ளது.

இதன்படி ஒரு நாள் கோழிக்குஞ்சின் விலை 5 ரூபாவாகவும், இறைச்சிக்காக வளர்க்கப்படும் கோழிக்குஞ்சின் விலை 4 ரூபா 25 சதமாகவும் இருக்கும்.

காற்றாடி ஆலை அமைக்க கடன் வசதி

காற்றாடி ஆலையின் நிருமாணத்தின் பொருட்டு கடன் வசதி அளிக்குமுகமாக இலங்கை வங்கி, மக்கள் வங்கி, மத்திய வங்கி, திட்ட அமுலாக்கல் அமைச்சு ஆகியவற்றுடன் நீர்வளச் சபை பேச்சுவார்த்தைகளை நடத்தி வருகிறது.

இத்திட்டம் அமுலுக்கு வரும் பட்சத்தில் காற்றாடி ஆலை நிருமாணிக்க விரும்புபவர்களுக்கு நீண்ட கால அடிப்படையில் கடன் வசதி அளிக்கப்படும். ஆரம்பத்தில் இக் கடன் வசதியை அநுராதபுரம், பொலன்னறுவை, குருநாகல், திருகோணமலை, மாத்தளை, வவுனியா, மன்னார், முல்லைத் தீவு, யாழ்ப்பாணம் ஆகிய மாவட்டங்களில் உள்ளவர்களே அனுபவிக்கலாம்.

காற்றாடி ஆலையை அமைப்பதற்கான உத்தேச செலவினம் 19,500 ரூபா என மதிப்பீடு செய்யப்பட்டுள்ளது.

தொழு நோய்க்கு 1.5 கோடி மக்கள்

தொழுநோயினால் 1.5 கோடி மக்கள் பாதிக்கப்பட்டுள்ளனர். இவர்களில் 25 சதவீதத்தினர் உடல் குறைபாடு உள்ளவர்களாவர்.

கமநலம் கவிதைப் பூங்கா

நாட்டில் வளத்தைப் பெருக்கிடுவோம்

நாட்டில் வளத்தைப் பெருக்கிடவே நாங்கள்
நாட்டிடுவோம் நற்பழ மரங்கள்
வாட்டும் பசிப்பிணி போக்கிடவே நாங்கள்
வீட்டினில் தோட்டங்கள் செய்திடுவோம்
வீட்டிற்கு உதவாத குப்பை கூளங்களை
கூட்டெருவாக நாம் சேர்த்திடுவோம்
வீட்டுக்கு வீடு பசு வளர்ப்போம் நாங்கள்
வீடுகள் தோறும் நற்பால் கொடுப்போம்.

கொத்தித் தரையினைப் பண்படுத்தி நல்ல
கூட்டெருஇட்டு நாம் பாத்தி கட்டி
கத்தரி வெண்டி பயிற்றை புடோலுமே
கச்சிதமாக நாம் நாட்டிடுவோம்
நித்தமும் நீர்ப்பாய்ச்சி நோய் நொடியில்லாமல்
கிண்டிக் கிளறி நாம் புல்லெடுத்தே
சுத்தமும் சத்தும் சுவையும் மிகக் கொண்டு
பச்சிலைக் காய் கறி பெற்றிடுவோம்.

—சி. சதாசிவம், தென் மட்டுவில்.

கட்டுரைகளை வரவேற்கிறோம்

கமத்துறை சம்பந்தமான கட்டுரை, கவிதை, உரையாடல் ஆகியவற்றை
“கமநலம்” வரவேற்கும். தரமானவற்றுக்குத் தகுந்த சன்மானமும் வழங்கப்படும்.

வேளாண்மைப் பழமொழிகளும் வரவேற்கப்படும்.

கமத்தொழிலில் பெற்ற அனுபவங்களையும் நீங்கள் எமது வாசகர்களுடன்
பகிர்ந்துகொள்ளலாம்.

விடயதானங்கள் சுருக்கமாகவும், தெளிவாகவும் எழுதப்பட்டிருக்க
வேண்டும்.

அனுப்பவேண்டிய முகவரி:-

பணிப்பாளர்,
கமநல ஆராய்ச்சி பயிற்சி நிறுவகம்,
114, விஜேராம மாவத்தை,
கொழும்பு-7

பழங்களும் இழப்புகளும்

இலங்கையைப் பொறுத்தளவில் பழங்களில் அறுவடையின் பின்னர் ஏற்படும் இழப்புகள் பற்றி ஆராயும் போது இங்கு வருடமொன்றுக்கு பழங்களின் உற்பத்தித் தொகை எவ்வளவு என்பதை அறிவது பொருத்தமாகும்.

பின்வரும் அட்டவணை இதனைத் தெளிவாக்கும்:—

பழவகை	உற்பத்தி (தொன்கள்)
பலாப்பழம்	632,000
வாழைப்பழம்	586,000
மாம்பழம்	528,000
பப்பாப்பழம்	72,000
எலுமிச்சம்பழம்	47,000
தோடம்பழம்	58,000
அன்னாசிப்பழம்	35,000
விளாம்பழம்	100,000
கொடித்தோடை	15,000

வாழைப்பழம்

வாழைப்பழத்தில் எவ்வாறு இழப்பு ஏற்படுகிறது?

வாழைக்குலைகள் பழுப்பதற்கு முன்னர் வெட்டப்பட்டு விற்பனையாகும் இடங்களுக்குக் கொண்டு செல்லப்படுகின்றன. அங்கு செயற்கை முறையில் பழுக்க வைக்கப்பட்டு விற்பனை செய்யப்படுகின்றன.

வாழைக்குலைகள் காய்ப்பு பருவத்திலேயே வெட்டப்படுவதற்கு இரு முக்கிய காரணங்கள் உள்ளன.

- (1) திருடர்களிடமிருந்து பாதுகாத்தல்.
- (2) ஏற்றியிறக்கலில் நசிவதைத் தடுத்தல்.

காய்ப்பு பருவத்தில் பிடுங்குவதால் வாழைக்காய் பருமனாகும் வீதம் குறையும். சுவை குன்றும்.

பெரும்பாலும் வாழைக்குலைகள் லொறிகளில் செங்குத்தான நிலையில் ஒன்றுக்குமேல் ஒன்றாக வைக்கப்பட்டே ஏற்றி இறக்கப்படுகின்றன. இதனால் அடியில் உள்ள குலைகள் நசிகின்றன.

அதே வேளை, மிகப் பழமை வாய்ந்த முறையான புகையூட்டுதல் மூலமே காய்கள் பழுக்க வைக்கப்படுகின்றன.

இவ்வித காரணிகளினால் எப்படியும் வாழைப்பழத்தின் நிறை 25 சதவீதத்தால் குறைகின்றன என்பது ஆய்வாளர்களின் அனுமானமாகும்.

தென் அமெரிக்கா, மேற்கிந்தியா ஆகியவற்றில் வாழைச் செய்கை, குலைவெட்டுதல், பழமாக்கல், சந்தைப்படுத்தல் எவ்வாறு நவீன முறையில் மேற்கொள்ளப்படுகின்றன என்பது சம்பந்தமான அறிவையும், தொழில் நுட்பத்தையும் அறிந்தால் எமது வாழைச் செய்கையாளர் பெரிதும் நன்மையடைவர்.

கால்நடைகளுக்கு சுண்ணாம்பில் ஊறிய வைக்கோல்

கால்நடைகளுக்குக் கொடுக்கும் வைக்கோலைச் சுண்ணாம்பு நீரில் ஊறவைப்பதால் வைக்கோலின் போஷாக்குச் சக்தி அதிகரிக்கிறது. இவ்வாறு பதனிடப்பட்ட வைக்கோல் சாதாரண வைக்கோலிலும் பார்க்க 40% வீதம் கூடுதலான நன்மையைப் பயக்கும் எனக் கண்டுபிடிக்கப்பட்டுள்ளது.

3 சதவீதம் சுண்ணாம்பு (கல்சியம் ஓக்ஸைட்) கலந்த நீரில் வைக்கோலை மூன்று நாட்களுக்கு ஊற வைத்துக் கால்நடைகளுக்குக் கொடுக்கலாம். இதனால் வைக்கோல் விரைவில் சீரணிக்கவும் முடிகிறது.

மாம்பழம்

மாம்பழத்தில் அறுவடையின் பின் இழப்பு ஏற்படுவதற்கு இரு காரணங்கள் உள்ளன:—

(1) சந்தையில் கிராக்கி இருக்கும் போதே வர்த்தகர்கள் உற்பத்தியாளர்களிடமிருந்து மாம்பழத்தைக் கொள்வனவு செய்கிறார்கள். அத் தருணத்தில் அது முற்றாத காய்ப்பருவத்தில் அல்லது அதிகளவு பழுத்த நிலையில் இருக்கும்.

(2) சரிவர ஏற்றி இறக்காதது, தவறான முறையில் பொதிப்படுத்தல்.

மாம்பழத்தின் உற்பத்தி அதிகரிக்கும் போது அவற்றைப் பதப்படுத்தல் மூலமும், சட்னி தயாரிப்பதன் மூலமும் பாதுகாக்கலாம். தற்போது வருடந்தோறும் சுமார் இரண்டாயிரம் தொன் மாம்பழமே இத்தேவைக்குப் பயன்படுத்தப்படுகிறது. இது மொத்த உற்பத்தியில் 3 சத வீதமாகும்.

தக்காளிப்பழம்

தக்காளிப்பழம் மென்மைமானது. சற்று நசிந்தாலும் அழகிவிடும். ஏற்றி இறக்கப்படும்போது மிகக் கவனமாக இருக்கவேண்டும்.

தக்காளிப்பழத்திற்கு நல்ல கிராக்கி உள்ளபோதும் உற்பத்தி கிராக்கிக்குப்

போதுமானதாக இல்லை எனச் சுட்டிக்காட்டப்படுகிறது.

ஆண்டுதோறும் பதனிடுவதற்கு ஆக சுமார் ஆயிரம் தொன் தக்காளிப்பழம் உபயோகிக்கப்படுகின்றது.

தக்காளிப்பழத்தில் அறுவடையின்பின்னர் ஏற்படும் இழப்பு வீதம் சுமார் 30 சத வீதமாகும் எனக் கண்டுபிடிக்கப்பட்டுள்ளது. ஏற்றி இறக்கப்படும்போது சரிவர பொதிப்படுத்தாததும், விற்பனை செய்யுமிடங்களில் கவனத்துடன் கையாளாததுமே இழப்புக் காரணங்களாகும்.

இலங்கையில் பழங்கள், மரக்கறிகளைக் கொண்டுசெல்வதற்கு காற்று நன்கு புகக் கூடியபெட்டிகள் புகையிரதங்களில் இல்லை. காற்று நன்கு புகாத பெட்டிகளில் ஏற்படும் வெப்பமும் உஷ்ணமும் அதிகளவு இழப்பினை ஏற்படுத்துகிறது.

ஏனைய பழங்கள்

பப்பாகிப் பழத்தைப் பொறுத்தளவில் தக்காளிப்பழத்திற்கு ஏற்படும் விதத்திலேயே இழப்பு ஏற்படுகின்றது.

அன்னசிப்பழத்தில் அறுவடையின்பின் ஏற்படும் இழப்பு குறைவாகும். ஏற்றி இறக்கல், விற்பனையின்போது சூரியனின் நேரடித் தாக்கம் ஆகியவற்றினாலேயே இழப்பு ஏற்படுகின்றது.

PUBLICATIONS OF THE AGRARIAN RESEARCH AND TRAINING INSTITUTE

RESEARCH STUDY SERIES

LOCAL

- | | |
|--|------------------------|
| 1. COTTON—The Economics of Expansion in Sri Lanka
by J. Farrington (1979) | Rs. 10.00 |
| 2. POLICIES AND IMPLEMENTATION OF LAND REFORM
IN SELECTED VILLAGES OF SRI LANKA
by R. D. Wanigaratne, W. Goonaratna, N. Shanmugaratnam
(1979) | Rs. 15.00 |
| 3. AN ANALYSIS OF THE PRE - MAHAWELI SITUATION IN
H ₄ & H ₅ AREAS IN KALA-OYA BASIN (1979) | Rs. 10.00 |
| 4. FARMERS KNOWLEDGE AND PERCEPTION OF
IMPROVED TECHNOLOGY by A. M. T. Gunawardena &
M. L. Wickramasinghe (1980) | Rs. 10.00 |
| 5. FACTORS INFLUENCING VEGETABLE PRICES A Study
of the vegetable economics in Sri Lanka by P. J. Gunawardena,
L. R. A. Chandrasiri (1980) | Rs. 20.00 |
| 6. RAINFED FARMING IN THE DRY ZONE OF SRI LANKA
by Samad M., Goonaratne W., Dr. Wickramasekera & Wijeratne C. M.
(1980) | Rs. 20.00 |
| 7. AGRICULTURE AND SOCIETY IN THE LOW COUNTRY
(Sri Lanka) by Moore M. P. and Wickramasinghe G. (1980) | Rs. 35.00 |
| 8. A STUDY OF FIVE SETTLEMENT SCHEMES PRIOR TO
IRRIGATION MODERNIZATION – PAVATKULAM
– PADAVIYA | Rs. 12.50
Rs. 10.00 |

OCCASIONAL PUBLICATION SERIES

- | | |
|---|-----------|
| 9. MANAGING/THE VILLAGE ENVIRONMENT
by Moore M. P., Gamini Wickramasinghe (1978) | Rs. 3.50 |
| 10. PERIODIC RURAL MARKET IN THE KURUNEGALA
DISTRICT (1980) | Rs. 10.00 |

Inquiries:

Publication Assistant,
Agrarian Research and Training Institute,
P. O. Box: 1522,
114, Wijerama Mawatha,
Colombo-7 - Sri Lanka.

ஏன் வீண் விரயம்?

நாற்று நடுகையில் பணத்தையும் நேரத்தையும் மிச்சப்படுத்துங்கள்.

'ட டொங் கங்' நாற்று நடுகைக் கருவி

- உங்கள் உற்பத்திச் செலவைக் குறைக்கிறது.
- நெல் உற்பத்தியை ஐந்து மடங்காய் அதிகரிக்கிறது.
- நாற்று நடுகையைத் துரிதப்படுத்துகிறது.

இக்கருவி ஆறு ஏக்கர்களை ஒரு நாளில் நாற்று நட்டு முடிக்கும். இது 90 மனிதர் ஒரு நாளில் செய்யும் வேலைக்குச் சமன். மகா இலுப்பள்ளம் ஆராய்ச்சி யாளர்களின் கூற்றுப்படி இதன் இயங்கு திறமை 98 சதவீதமாகும்.

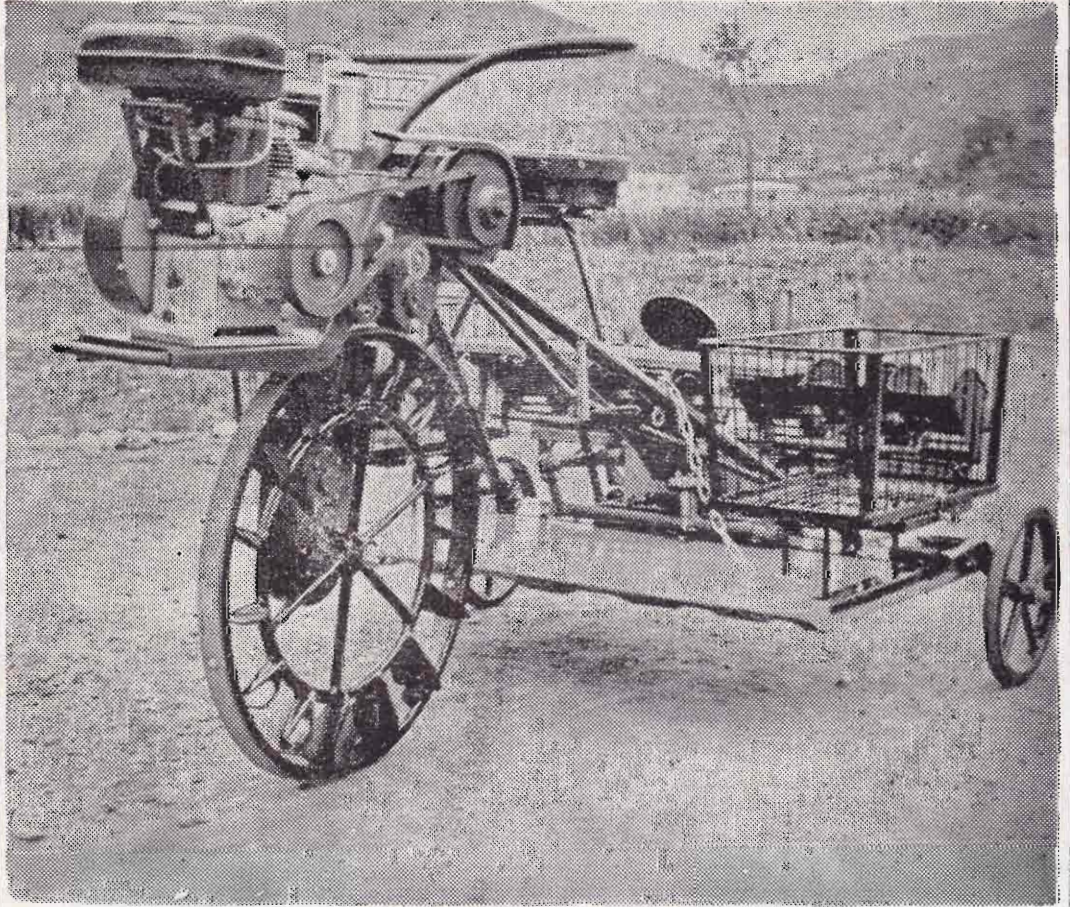
ஒரு சராசரிக் கமக்காரனுக்கு 'ட டொங் கங்' நாற்று நட்டும் கருவி ஓர் உற்ற துணை.

வர்த்தக விபரங்களுக்கு தொடர்பு கொள்ளுங்கள்:-

ப்ரீ லங்கா ட்ரேடிங் அன்ட் கோ. லிமிட்.,

160, 162, நெக்ளமேசன் வீதி,

கொழும்பு-11.



அச்சுப்பதிவு: எக்ஸ்பிரஸ் நியூஸ்பேப் டீன் (சிலோன்) லிமிட்டெட், கொழும்பு-14