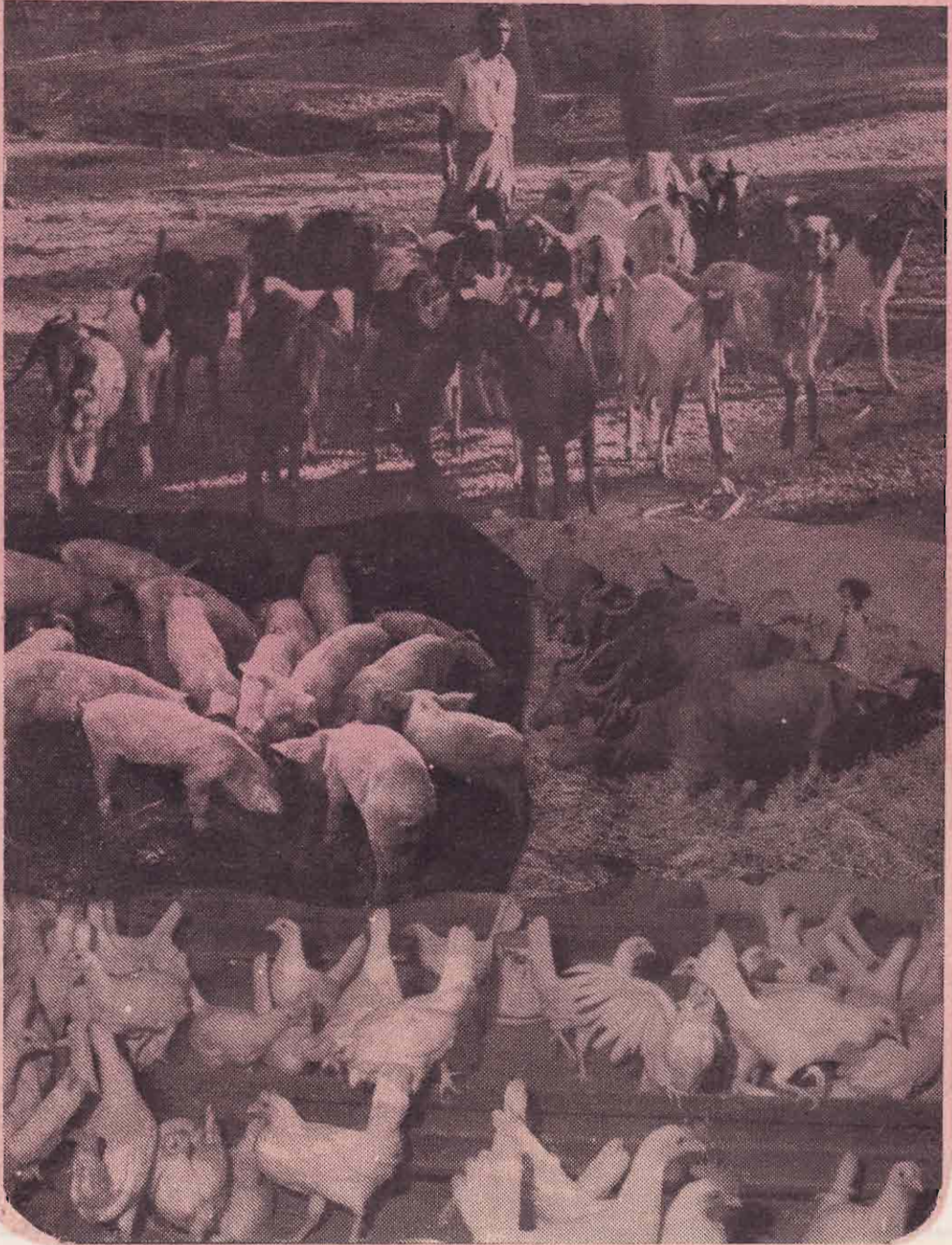


பங்குனி
MARCH

1982

கமநலம்



களைகளை அழித்து

விளைச்சலைப் பெருக்க வழி

3-4 டிபீஏ 36% மற்றும் எம்சீபீஏ 40%

வயல்களிலும், தோட்டங்களிலும் பயிர்களைப் பாதிக்கும் பலவிதக் களைகளையும் மிகச் சிறப்பாகக் கட்டுப்படுத்த 3-4 டிபீஏ, எம்சீபீஏ 40% களை நாசினிகளை நம்பிப் பாவியுங்கள். கோழிச்சூடான், குதிரைவாற்புல், நெற்சப்பி, கிடச்சி, கடுக்கன்புல் பன்புல், மும்மூட்டுக்கோரை, நீர்முள்ளி, சந்தனக்கோரை, சிறுகோரை புல்வி ஆரை முதலாம் சகல களைகளையும் உடனடியாக ஒழிக்கச் சிறந்த களைநாசினிகள் 3-4 டிபீஏ, எம்சீபீஏ 40%

ஆகிய இரண்டுமே,

களைகள் இரண்டு, மூன்று இலைகள் விட்டுத் துளிர்ந்தெழும் காலத்தில் 3-4 டிபீஏ தெளித்தும், நெல் விதைத்து 3-6 வார காலத்துள் எம்சீபீஏ 40% தெளித்தும் களைகளை

வேரோடு களையுங்கள்.

உங்கள் விளைச்சல் கூடிய லாபம் பெருக மிகச் சிறந்த வழி 3-4 டிபீஏ, எம்சீபீஏ 40% இரண்டும் பாவிப்பதே.



இலங்கை

பெற்றோலியக் கூட்டுத்தாபனம்,

113, காலி வீதி,

கொழும்பு-3.

தொலைபேசி: 93124

கமநலம்

மலர் : 9

இதழ் : 1

1982

கமக்காரர்களின் மத்தியில் தன்நம்பிக்கையையும் மன உறுதியையும் ஏற்படுத்தி, அவர்கள் கிராமிய நிறுவனங்களின் நடவடிக்கைகளில் பூரண பங்கெடுத்து அவற்றுடன் ஏற்கனவே உள்ள தொடர்பினை மேலும் வலுப்படுத்தி நிரந்தரமானதொன்றாக்கிக்கொள்ள இச்சஞ்சிகை உதவும்.

கமநல ஆராய்ச்சி பயிற்சி நிறுவகத்தின் காலாண்டு வெளியீடு.

பொருளடக்கம்

பக்கம்

4. கால்நடை அபிவிருத்தி
5. கால்நடை, கோழி வளர்ப்பில் பயிற்சி அளிக்கும் இரு நிலையங்கள்.
11. மிருகத்தோலுக்கும் நல்ல விலை
13. வவுனியா மாவட்டம் பற்றி.....
14. நிறுவகத்திற்குப் பருவம் பத்தாண்டு; நிறைவு விழாவை ஒட்டி பல நிகழ்ச்சிகள்.
18. கால்நடை அபிவிருத்திக்கு ஐந்தாண்டுத் திட்டம்
22. கால்நடை—பயிர் ஒருங்கிணைப்பு உற்பத்தியைப் பெருக்க ஒரு வாய்ப்பு
25. கமநல குறுக்கெழுத்துப் போட்டி—5
27. ஆடு வளர்ப்பு—சிறிய கமக்காரருக்கு ஒரு வரப்பிரசாதம்



அட்டைப்படம்:-

கால்நடை, கோழி வளர்ப்பு ஆகியவை அபிவிருத்தி செய்யப் பட வேண்டிய அவசியத்தை உணர்த்துகிறது.

ஆசிரியர்கள்:

க. தில்லைநாதன்
சோ. ராமேஸ்வரன்

விலை

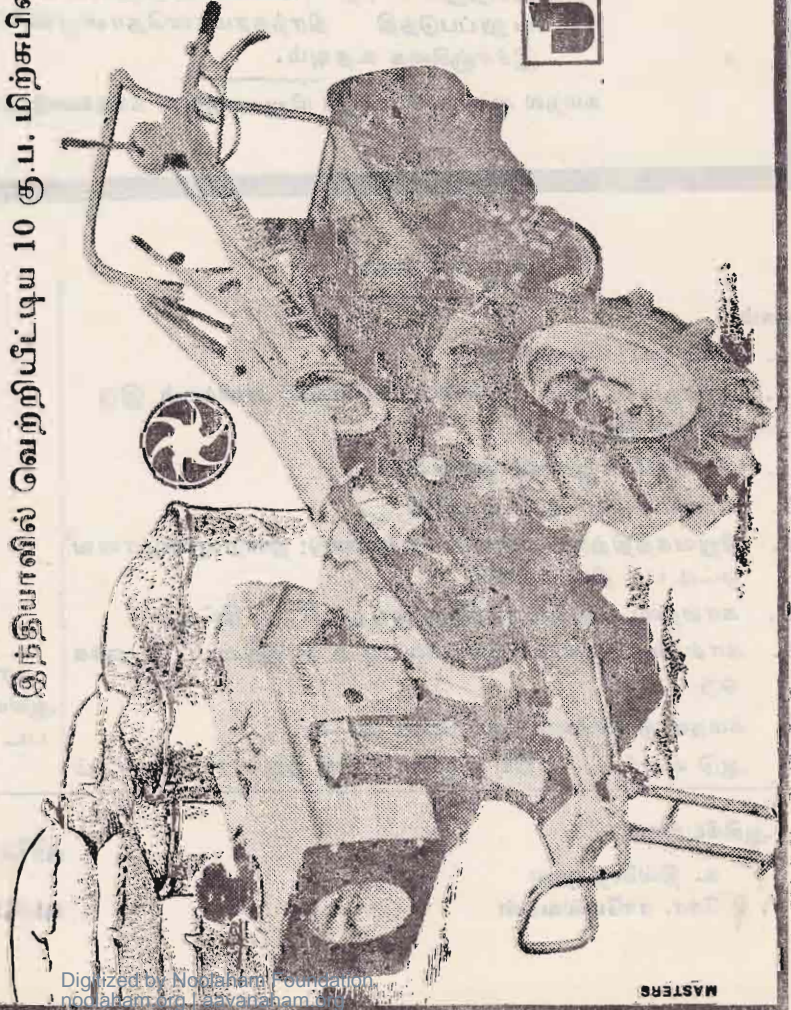
—ரூபா 1-50

வருட சந்தா—ரூபா 5-00

மிற்சுபிஷி-சக்தி

சக்தி மிகுந்த 10 குகிரைப் பலமுள்ள இரு சக்சுர உழவு யந்திரம்.

இந்தியாவில் வெற்றியீட்டிய 10 கு.ப. மிற்சுபிஷி சக்தி இலங்கைப் பண்ணைகளிலும் தனது திறனை நிரூபித்துள்ளது.



- விரைவான இயக்கத்தினால் நேரத்தை மீதமாக்குகிறது.
- ஏக்கர் அளவில் உழுவதில் சிக்கனமானது.
- ஈரலிப்பு, சதுப்பு வயல்களிலும் இலகுவில் கையாளவல்லது.
- குறைந்த பராமரிப்புத் தொலைகைகள் உடையது.

மிற்சுபிஷி-சக்தி - சக்திமிகு இருசக்சுர உழவுயந்திரம்
விலை ரூபா 30, 500/-



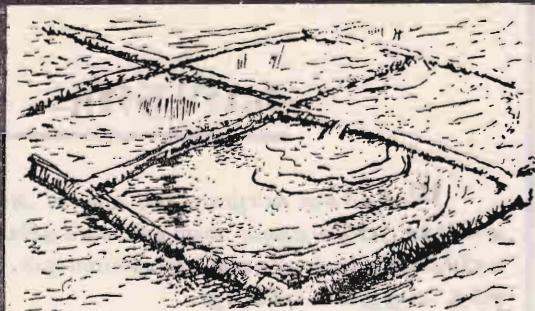
யுனாஹ்டு மூர்க்ஷஸ் அஹ்டு கீக்குப் பம்ஸ் ற் விமி பட்ட
447, பூரியன் டிஸெஸ், கோழமுடி -2, தெரலைபேசி: 98680-1

அனூராதபுரக்களை: 560 - 7 கோட்டை மாவட்டத்தை,
அனூராதபுரம்.

விற் பனையாளராவதற்கு விண்ணப்பிக்கவும்.



வயவில் கிரமக் சோன் தெளிக்கவும்.



முன்று நாடகனில் தண்ணீர் கட்டவும், ஏழு நாட்களுக்கு நீர் கட்டிவிடவும்.

நெற்பயிர்ச் செய்கையில்
ஒர் சிக்கன சாகுணம்-ஒரு
'கிரமக் சோன்'

பாத்தவும்
ஒரு கடவை
உழுதவும் ஆகும்



கெமிக்கல் இன்டஸ்ட்ரீஸ்
(கொழும்பு) லிமிடெட்

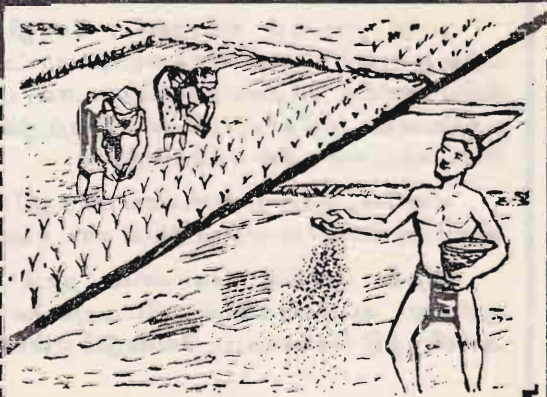
த. பெ. இலக்கம் 352
கொழும்பு 1



நிற வடியவில் ஒரு முறை உழவவும்.



வயலை மட்டம் படுத்தவும்.



நெல்லை விதைக்கவும் அல்லது நாட்டவும்.

கூப்பன்

பெயர் _____

விலாசம் _____

வெண்டியசேவைகள் _____

கால்நடை அபிவிருத்தி

மனிதர்கள் வாழ்வதற்கு உணவு அவசியமாகும். போஷாக்குள்ள உணவு வகைகளைச் சாப்பிடுவதனால் மனிதன் சுகதேகியாக வாழ்கிறான். மனிதனின் வளர்ச்சிக்கு உயிர்ச்சத்துக்கள் மிகவும் அவசியமாகும். குறிப்பாக புரதச்சத்து மனிதனின் வளர்ச்சிக்கு உறுதுணை புரிகிறது.

புரதமானது இறைச்சி, பால், முட்டை ஆகியவற்றிலேயே நிறைய உள்ளது. மரக்கறி வகைகளில் புரதச்சத்து உள்ள போதிலும் மேற்சொன்ன மூன்று உணவுப் பொருள்களிலேயே புரதச்சத்து அதிக அளவு உள்ளது என ஆராய்ச்சியாளர்களினால் கண்டுபிடிக்கப்பட்டுள்ளது. எனவே, புரதச்சத்தை நிரம்பப் பெறுவதற்காக கால்நடை, கோழிவளர்ப்பை மேற்கொள்வது அவசியமாகின்றது.

இலங்கையைப் பொறுத்தளவில் தற்போது சராசரியாக மனிதன் ஒருவன் உட்கொள்ளும் புரதத்தின் அளவு குறைவாகும் என ஆராய்ச்சியாளர்களினால் சுட்டிக்காட்டப்பட்டுள்ளது. இதற்குக் காரணம் போதியளவு இறைச்சி, பால், முட்டை ஆகியவற்றை உற்பத்தி செய்யாததேயாகும். எனவே, எமது அரசாங்கம் இந்த உண்மையைப் புரிந்துகொண்டு கால்நடை, கோழி வளர்ப்புக்கு ஊக்கமளித்து வருவதுடன் பல வகைகளில் உதவியும் நல்கி வருகின்றது.

இந்த வகையில் அரசாங்கம் பல திட்டங்களை ஏற்கனவே தீட்டி அவற்றை நடைமுறைப்படுத்தியும் வந்தது. இதேவேளை தற்போதும் இது போன்ற நல்ல பல திட்டங்களை அமுல்படுத்தி வருகிறது. கிராமிய கைத்தொழில் அபிவிருத்தி அமைச்சின் ஐந்தாண்டுத் திட்டம் குறிப்பிட்டுச் சொல்லக்கூடிய திட்டங்களில் ஒன்றாகும்.

இப்படி அரசாங்கம் திட்டங்களைத் தீட்டி நிறைவேற்றுகின்ற போதிலும் இறைச்சி, பால் ஆகியவற்றின் உற்பத்தியளவு அதிகரிக்கவில்லை என்ற கசப்பான உண்மையை நாம் ஒப்புக் கொள்ள வேண்டும்.

நமது நாட்டில் கால்நடை, கோழி வளர்ப்பு சிறிய அளவில் மேற்கொள்ளப்படுவது குறைவாகும் எனச் சுட்டிக்காட்டப்பட்டுள்ளது. கால்நடை, கோழிவளர்ப்பு சிறிய அளவில் மேற்கொள்ளப்பட்டால் பால், இறைச்சி, முட்டை ஆகியவற்றின் உற்பத்தியளவு அதிகரிப்பதுடன் இவற்றினை வளர்ப்பவர்களுக்கு சிறிய வருவாயும் கிடைக்கும் என்பதில் சந்தேகமில்லை.

எனவே, இந்த உண்மையை புரிந்துகொண்டு சிறியளவிலாவது கால்நடை, கோழி வளர்ப்பு மேற்கொள்ளப்படுதல் நாட்டின் பொருளாதாரத்துக்கு நன்மை பயக்கும்.

இதனை மனதில் கொண்டே நாம் இவ்விதழில் கால்நடை கோழி வளர்ப்பு குறித்து கட்டுரைகளைத் தீட்டியுள்ளோம். கால்நடை, கோழிவளர்ப்புத்துறை அபிவிருத்தி செய்யப்பட வேண்டும் என்பதே கமநலத்தின் எண்ணமாகும்.



கால்நடை, கோழி வளர்ப்பில் பயிற்சி

அளிக்கும் இரு நிலையங்கள்

நமது நாட்டில் கால்நடைகள் முக்கியமாக இறைச்சிக்கும், பாலுக்கும் வளர்க்கப்படுகின்றன. இவற்றில் பசு, எருமை, ஆடு என்பன முக்கியமாகப் பாலுக்காகவும், செம்மறி ஆடு, பன்றி ஆகியன இறைச்சிக்காகவும் வளர்க்கப்படுகின்றன. இதே வேளை, கோழி வாத்து போன்றவை இறைச்சிக்காகவும், முட்டைக்காகவும் வளர்க்கப்படுகின்றன.

இறைச்சி, பால், முட்டை ஆகியவற்றில் நிறைந்த புரதச்சத்து உள்ளது. புரதம் உடலுக்கு மிக அவசியமான சத்தாகும். ஆதலினால், கால்நடைகள், கோழிகள் ஆகியவற்றை வளர்ப்பதற்கு அதிக ஊக்கமளிக்கும் அரசாங்கம், இதன் பொருட்டு பல சலுகைகளை வழங்கியுள்ளது. கோழித்தீன், கால்நடைகளுக்கான தீன் ஆகியவற்றைக் குறைந்த விலையில் அரசு விற்பனை செய்து வருகிறது. எனினும், எமது நாட்டு மக்களின் உத்தேச புரதத் தேவைகளை ஈடு செய்யக்கூடிய விதத்தில் இறைச்சி, பால், முட்டை ஆகியன கிடைப்பதில்லை என்ற கசப்பான உண்மையை நாம் வெளியிடத் தான் வேண்டும். சுருங்கச் சொன்னால் கால்நடைகளினதும், கோழிகளினதும் எண்ணிக்கையை அதிகரிக்க வேண்டிய அவசியம் எம்மை எதிர்நோக்கியுள்ளது.

இந்த அவசியத்தை தமது நோக்கமாகக் கொண்டு இன்று தனிப்பட்டவர்களும், அரசாங்க நிறுவனத்தினரும் தனியார் நிறுவனத்தினரும் நடவடிக்கை எடுத்து வருகின்றனர். இந்த வகையில் குறிப்பிட்டுச் சொல்லக்கூடிய தனியார் நிறுவனங்களில் ஒன்று ஹன்வெலை-ஹல்கஸ் ஹேனையில் உள்ள நல்லாயர் மகளிர் பண்ணையாகும்.

ஹன்வெலை கொழும்பு - அவிசாவளை வீதியில் இருக்கிறது. இது கொழும்பில்

இருந்து சுமார் 20 மைல் தூரத்தில் உள்ளது. ஹன்வெலையில் இருந்து ஹல்கஸ் ஹேனேக்கான தூரம் சுமார் ஐந்து மைலாகும்.

இந்நிறுவனம் இரு வகையில் செயல்படுகின்றது. இறைச்சி, முட்டை, பால் ஆகியவற்றின் உற்பத்தியை அதிகரிக்கும் அதே வேளை, இளம் பெண்கள், வாலிபர்கள் ஆகியோருக்கு கால்நடை வளர்ப்பிலும், கமத்தொழிலிலும் பயிற்சி அளித்து வருகிறது.

மலையகச் சூழல்: மலைப்பாங்கான பூமி; பச்சைப் பசேலென்ற வெளி; அமைதியான சூழ்நிலை. இவ்வாறான ஒரு பிரதேசத்தில் தான் இப்பண்ணையும், பயிற்சி நிலையமும், பயிற்சியாளர்களின் விடுதிகளும் அமைந்திருக்கின்றன.

ஏறக்குறைய 180 ஏக்கர் நிலத்தைக் கொண்ட பிரதேசத்திலேயே இவையாவும் அமைந்திருக்கின்றன.

நாம் அங்கு சென்ற பொழுது அங்குள்ள விவசாயப் பயிற்சி நிலையத்தின் அதிபர் சங்.சோதரி மாரி ஜோசபின் எங்களை முகமலர்ச்சியுடன் வரவேற்றார். முதலில் நாம் கோழி, மாடு, பன்றி ஆகியவை எவ்வாறான நிலையில் வளர்க்கப்படுகின்றன என்பதை நேரில் கண்டறிந்தோம். சகல மிருகங்களும் போதிய வசதியுள்ள இடத்தில் மிகவும் நவீன முறையில் வளர்க்கப்படுவதை அவதானித்தோம். யாவற்றையும் சுற்றிப் பார்த்த பின், சோதரி மாரி ஜோசப்பினுடன் பண்ணையைப் பற்றி விசாரித்தோம். அவர் எமக்கு அளித்த பேட்டியினை அப்படியே கேள்வி—பதில் வடிவில் தருகிறோம்.

இழப்பு விகிதம்

அறுவடையின் பின் நெல்லானது கையாளுதல், சூட்டித்தல், உலர்த்தல், களஞ்சியப்படுத்தல், கோதகற்றல் போன்ற நடவடிக்கைகளுக்கு உட்படுகின்றது. இந் நடவடிக்கைகளின்போது ஏற்படும் இழப்புக்கள் பின்வரும் விதத்தில் அமைந்துள்ளது:—

அறுவடை—1-3%	கையாளுதல்—2-7%	சூட்டித்தல்—2-6%
உலர்த்தல்—1-5%	களஞ்சியப்படுத்தல்—2-6%	கோதகற்றல்—2-10%

கேள்வி: இங்குள்ள பயிற்சியாளர்களுக்கு நாளாந்தம் அளிக்கப்படும் பயிற்சி பற்றிக் கூறமுடியுமா?

பதில்: இங்குள்ள ஆடு, மாடு, கோழி ஆகியவற்றுக்கு தீனி கொடுப்பது, மரக்கறி வகைகளுக்கு நீர் பாய்ச்சுவது போன்றவை காலை 7 மணியிலிருந்து 9 மணிவரையும், மாலை 4 மணியிலிருந்து 6 மணிவரையும் மேற்கொள்ளப்படுகின்றன. எஞ்சிய நேரங்களில் ஒவ்வொரு துறையிலும் போதனை வகுப்புகள் நடத்தப்படும்.

கேள்வி: கால்நடை வளர்ப்பு, கமத்தொழில் ஆகியவற்றைத் தவிர வேறு எத்துறையிலாவது பயிற்சி அளிக்கப்படுகின்றதா?

பதில்: ஆம். 'பட்டிக்' சாயமிடுதல், பட்டுப் பூச்சி வளர்ப்பு, தையல், சங்கீதம், மனையியல் போன்றவற்றிலும் நாம் பயிற்சி அளிக்கிறோம். மேற்சொன்ன பயிற்சிகளில் கலந்து கொள்பவர்கள் இப்பயிற்சிகளிலும் கலந்து கொள்ளலாம்.

கேள்வி: இங்கு பயிற்சியை இலவசமாக அளிக்கிறீர்களா?

பதில்: இல்லை. ஆரம்பத்தில் இலவசமாகத்தான் பயிற்சி அளித்தோம். ஆனால் இப்போது மாதாந்தம் சிறு கட்டணத்தை அறவிடுகிறோம்.

கேள்வி: பண்ணையில் உள்ள கால்நடைகளின் எண்ணிக்கை எவ்வளவு எனச் சொல்லமுடியுமா?

பதில்: இப்பண்ணையில் நூறு பன்றிகளும், நூறு பால் பசுக்களும் உள்ளன. இவை தவிர, மொத்தமாக 1900 கோழிகள் உள்ளன. இவற்றுள் 1300 கோழிகள் முட்டையிடும் பருவத்திலும், 200 வளரும் பருவத்திலும், 400 குஞ்சுப் பருவத்திலும் உள்ளன.

கேள்வி: இவற்றின்மூலம் கிடைக்கும் முட்டை, பால், இறைச்சி ஆகியவற்றை எவ்வாறு சந்தைப்படுத்துகிறீர்கள்? சந்தைப்படுத்துவதில் ஏதும் பிரச்சினைகள் உங்களுக்குண்டா?

பதில்: எங்களிடமுள்ள கோழிகள் மூலம் நாள் ஒன்றிற்கு சுமார் ஆயிரம் முட்டைகளும், மாடுகள் மூலம் 850 பைந்துபாலும் கிடைக்கின்றன. இவற்றினை நாம் கொழும்பிலேயே விற்பனை செய்கிறோம். அதற்கேற்ற வாகன வசதி எங்களிடம் இருப்பதனால் கொழும்புக்குக் கொண்டு செல்வதில் எவ்வித கஷ்டமும் இல்லை. அதேவேளை இவற்றை கொழும்பில் சந்தைப்படுத்துவதினால் சந்தை விலைக்கே விற்பனை செய்யக் கூடியதாக இருக்கிறது. பன்றியைப் பொறுத்தளவில் நாம் அவற்றைக் கொழும்புக்குக் கொண்டு செல்ல வேண்டியதில்லை. பன்றியைக் கொள்வனவு செய்பவர்கள். நேரே பண்ணைக்கு வந்து பன்றிகளைக் கொண்டு செல்கிறார்கள். பன்றியின் மூலமே எமக்கு அதிக இலாபம் கிட்டுகிறது.

கேள்வி: கமத்தொழிலில் எவ்வகையான பயிற்சியளிக்கிறீர்கள்?

பதில்: கமத்தொழிலைப் பொறுத்தளவில் மரக்கறிச் செய்கையிலேயே நாம் பயிற்சி அளிக்கிறோம். இதன் பொருட்டு இங்கு சில ஏக்கர் நிலத்தில் மரக்கறி செய்கையை மேற்கொண்டுள்ளோம்.

கேள்வி: இதுவரை எத்தனை பேர் இங்கு பயிற்சி பெற்றிருக்கிறார்கள்? இங்கு பெற்ற பயிற்சியின் மூலம் அவர்கள் தனிப்பட்ட ரீதியில் பண்ணையையோ, மரக்கறி தோட்டத்தையோ அமைத்திருக்கிறார்களா?

பதில்: இதுவரை இங்கு ஆயிரத்துக்கு மேற்பட்டோர் பயிற்சி பெற்றிருக்கிறார்கள். இவர்களில் நூறு பேருக்கு மேல் சுயமாக கோழி அல்லது கால்நடை வளர்ப்பினை மேற்கொண்டுள்ளனர். அத்துடன் சிலர் மரக்கறித் தோட்டங்களை அமைத்திருக்கிறார்கள்.

கேள்வி: இவர்களுக்கு நீங்கள் எந்தவகையில் உதவுகிறீர்கள்?



பயிற்சியாளர் ஒருவர் கோழிகளுக்கு தின் கொடுக்கிறார்.

பதில்: எம்மிடம் பயிற்சிபெற்றுவிட்டு வீடு செல்லும் பயிற்சியாளர்கள் சுயமாகக் கோழி அல்லது கால்நடை வளர்ப்பிலோ அல்லது மரக்கறி செய்கையிலோ ஈடுபடவிரும்பினால் நாம் அவர்களுக்கு பண வசதியை அளிக்கிறோம். ஆகக் கூடுதலாக 15 ஆயிரம் ரூபாவரை கடன் வசதி வழங்குகிறோம். இப்பணத்தைக் கொண்டு அவர்கள் ஏதாவது துறையில் ஈடுபடலாம். இப்பணத்தை ஆறு வருடங்களுக்குள் எமக்குத் திருப்பிச் செலுத்த வேண்டும். நாம் முதல் வருடத்திற்கு எதுவித வட்டியும் அறவிடுவதில்லை. அதன்பின் 3 சதவீத வட்டியே அறவிடுகிறோம்.

கேள்வி: கடன் வசதி கேட்கும் பயிற்சியாளர்கள் யாவருக்கும் கடன் கொடுப்பீர்களா?

பதில்: பொதுவாகக் கொடுப்போம். ஆனால், கடன் கொடுக்கும் முன் கடன் பெறுபவர்கள் உண்மையிலேயே கோழி, கால்நடை வளர்ப்பினையோ மரக்கறி செய்கையினையோ மேற்கொள்ளப்போகிறார்களா, அவர்களுக்கு இவற்றில் ஒன்றினை நடத்தும் திறமை இருக்கிறதா போன்ற விடயங்கள் குறித்து ஆராய்ந்த பின்னரே கடன் வசதியை அளிப்போம்.

கேள்வி: கடன் பெறுபவர்கள் யாவரும் பணத்தை மீளச் செலுத்துகிறார்களா? கடன் செலுத்தாதவர்கள் மீது எவ்வாறான நடவடிக்கை எடுக்கிறீர்கள்?

பதில்: சிலர் பெற்ற கடனை மீளச் செலுத்துவதில்லை. கடன் செலுத்தாதவர்கள் மீது நாம் இதுவரை எவ்வித சட்ட நடவடிக்கையும் எடுக்கவில்லை. சட்ட நடவடிக்கை எடுப்பதா இல்லையா என்பது குறித்து இப்பொழுது ஆராய்ந்து வருகிறோம்.

கேள்வி: உங்களை எதிர்நோக்கும் முக்கிய பிரச்சினைகள் என்ன?

பதில்: எம்மைப் பொறுத்தளவில் முக்கிய பிரச்சினைகள் ஒன்றுமே இல்லை எனலாம். ஆனால், கோடைகாலத்தில் நீர்ப்பிரச்சினை இருக்கிறது. அத்துடன் மின்சாரத்திற்கும் அதிக கட்டணத்தைச் செலுத்துகிறோம். மற்றும்படி குறிப்பிடக்கூடியதாக எவ்வித பிரச்சினையும் இல்லை.

கேள்வி: இப்பண்ணையைச் சுற்றிப் பார்த்த போது மூன்று உயிரியல் வாயுக் கிடங்குகள் அமைக்கப்பட்டிருப்பதை அவதானித்தோம். உயிரியல் வாயுவை என்ன தேவைகளுக்காகப் பாவிக்கிறீர்கள்?

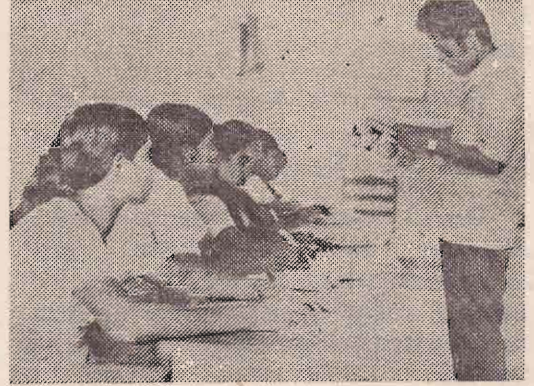
பதில்: அடுப்பெரிக்கும் தேவைக்காகவே பாவிக்கின்றோம்.

கருத்துப் பரிமாறல்

இப்பண்ணையில் பயிற்சி பெறும் வை. ஜி. பிரேமாவதி (வயது 21) தெலஸ் மங்கள பிண்டோ (வயது 19) ஆகிய இருவருடன் நாம் பயிற்சி குறித்து கருத்துப் பரிமாறினோம்.

இருவருமே இங்கு அளிக்கப்படும் பயிற்சி கால்நடை. கோழிவளர்ப்பைப் பற்றிய அறிவை அதிகரிப்பதாக இருக்கின்றது எனத் தெரிவித்தனர்.

க. பொ. த. உயர்தரப் பரீட்சையில் நான்கு பாடங்கள் சித்தி பெற்றுள்ள மங்களாபிண்டோ இங்கு பயிற்சியைப் பெற்ற பின் கோழிவளர்ப்பில் ஈடுபடப்போவதாகத் தெரிவித்தார். ஆனால், பிரேமகாந்தியைப் பொறுத்தளவில் விவசாய ஆசிரியராக வரவே விரும்புகிறார். ஆசிரியத் தொழிலில் ஈடுபட்டபடி கோழி வளர்ப்பிலும், மரக்கறித் தோட்டச் செய்கையிலும் ஈடுபடப் போவதாகத் தெரிவித்தார்.



பட்டங்கல பயிற்சி நிலையத்தில் பயிற்சி அளிக்கப்படுகிறது.

சகோதரி மாரி ஜோசப்பினிடமிருந்து விடைபெற்றுச் சென்றபோது எங்களுக்கு ஒருவித மனநிறைவு ஏற்படுவதை உணர்ந்தோம். காரணம், இப்பண்ணையை நடத்துபவர்கள் வருடந்தோறும் எழுபத்தைந்து பேருக்கு கால்நடை, கோழி வளர்ப்பிலும், கமத்தொழிலிலும் பயிற்சி அளிப்பதுடன் இறைச்சி, பால், முட்டை ஆகியவற்றின் உற்பத்தியை அதிகரிக்கவும் நடவடிக்கை எடுக்கின்றனர்.

பட்டங்கல பண்ணை

அடுத்து, நாங்கள் தேசிய இளைஞர் சேவைகள் சபையின் பட்டங்கல பயிற்சி நிலையத்திற்கும் பண்ணைக்கும் சென்றோம்.

இப்பண்ணை அவிசாவனையில் இருந்து சுமார் 5 மைல் தூரத்தில் உள்ளது. மிகவும் அமைதியான சூழலில் இப்பண்ணை அமைந்துள்ளது. இதன் பரப்பளவு சுமார் 40 ஏக்கராகும். சற்று மலைப்பாங்கான பிரதேசம். பொதுவாக நெல், மிளகாய், வெங்காயம் போன்றவை வளரக்கூடிய பூமியாகும்.

இங்கு நாம் இளைஞர் சேவைகள் உத்தியோகத்தரண (விவசாயம்) திரு. எம். சற்குணராசாவைச் சந்தித்தோம்.

இப்பண்ணையும், பயிற்சி நிலையமும் 20 வருடங்கள் பழமைவாய்ந்த தென்றும் ஆனால் 1967ம் ஆண்டிலேயே தேசிய இளைஞர் சேவைகள் சபை இதைப் பொறுப்பேற்றது என்றும் சொன்னார்.

இங்கு 800 கோழிகளும், 13 பன்றிகளும், 9 பசுமாடுகளும் உள்ளதாக அவர் தெரிவித்தார்.

இங்கும் 2 மாத, 5 மாத, 6 மாத பயிற்சிகள் பயிற்சியாளர்களுக்கு அளிக்கப்படுவதாகவும் அவர் தெரிவித்தார்.

கோழி, மாடு, பன்றி வளர்ப்பிலேயே பயிற்சிகள் அளிக்கப்படுகின்றன. ஒவ்வொரு பயிற்சிக்கும் 10 வாலிபர்கள், 10 பெண்கள் என்ற அடிப்படையில் 20 பேர் தேர்ந்தெடுக்கப்பட்டு, பயிற்சி பெற்றுவருகிறார்கள்.

பயிற்சி பெறுபவர்கள் சுயதொழிலில் ஈடுபடவேண்டும் என்ற நோக்கத்திற்காகவே இங்கு பயிற்சிகள் அளிக்கப்படுகின்றன. இதனால் தான் பயிற்சிக்கு தேர்ந்தெடுப்பவர்கள் அடிப்படை கல்வித் தராதரத்தை கொண்டிருக்க வேண்டும் எனக் கட்டாயப்படுத்துவதில்லை என அவர் மேலும் தெரிவித்தார்.

பயிற்சி பெற்று வெளியேறுபவர்கள் உடனடியாக சுயதொழிலில் ஈடுபடுமுகமாக 50 கோழிக்குஞ்சுகள் அல்லது ஒரு சோடி பன்றிக்குட்டிகள் கடன் அடிப்படையில் வழங்கப்படுகின்றன. இத்துடன் அவர்கள் இவற்றினை வளர்க்கும்போது தேவைப்பட்ட தொழில்நுட்ப ஆலோசனைகள் உரிய உத்தியோகத்தர்களினால் வழங்கப்படுகிறது.

பயிற்சியாளர்களுக்கு காலையில் செயல்முறை பயிற்சியும், மாலையில் விரிவுரைகளும் அளிக்கப்படுகின்றன. பயிற்சியாளர்கள் பண்ணையிலேயே தங்க வேண்டும்.

முட்டை, இறைச்சி ஆகியன எவ்வாறு சந்தைப்படுத்தப்படுகின்றன?

அண்மையில் தான் மாடு, பன்றி வளர்ப்பு மேற்கொள்ளப்பட்டது. இதனால் இறைச்சி சந்தைப்படுத்தலுக்கு சந்தர்ப்பம் இதுவரை ஏற்படவில்லை. முட்டையைப் பொறுத்தளவில் அவை பயிற்சியாளர்களுக்கு சாப்பாட்டிற்கு வழங்கப்படுகின்றன. எஞ்சியவை இங்கு வைத்து விற்பனை செய்யப்படுகின்றன.

பயிற்சியாளர்களிடமிருந்து ஏதாவது கட்டணம் வசூலிக்கப்படுகிறதா?

இல்லை, ஆனால் அவர்களுக்கு நாளொன்றுக்கு 2 ரூபா உதவிப்பணம் வழங்கப்படுகிறது.

நாம் இருவகைப்பட்ட பண்ணைகளுக்குச் சென்றோம். ஒன்று தனியாரினால் நடத்தப்படும் பண்ணை. மற்றது அரசாங்கத்தினால் நடத்தப்படும் பண்ணை. எம்மைப் பொறுத்தளவில் இரு பண்ணைகளிலும் எமது நாட்டின் கால்நடை, கோழி ஆகியவற்றின் எண்ணிக்கையை அதிகரிப்பதற்கு நடவடிக்கை எடுக்கப்படும் அதே வேளை கால்நடை வளர்ப்பில் எண்ணற்றோருக்கு பயிற்சியும் அளிக்கப்படுகிறது.

நாமும் நிலமும்

நாளுக்கு நாள் சனத்தொகை அதிகரிக்கிறது. ஆனால், நிலத்தின் பரப்பளவு (25,332 சதுர மைல்கள்) என்றுமே அதிகரிப்பதில்லை.

1901இல் சராசரியாக ஒவ்வொரு சதுர மைலிலும் 141 பேர் வாழ்ந்தனர். அல்லது ஒருவருக்கு 4.5 ஏக்கர் என்ற அடிப்படையில் நிலம் இருந்தது.

1946இல் ஒவ்வொரு சதுர மைலிலும் 263 பேர் வாழ்ந்து வந்தனர்; அல்லது 2.4 ஏக்கர் நிலம் இருந்தது.

இன்று ஒவ்வொரு சதுர மைலிலும் 572 பேர் இருக்கின்றனர் அல்லது ஒருவருக்கு 1.1 ஏக்கர் நிலம் உள்ளது. இதில் பயிரிடத்தக்க நிலம் அரைவாசி அளவாகும். அதாவது ஒருவரிடம் சராசரி 0.45 ஏக்கர் பயிரிடத்தக்க நிலம் மட்டுமே இருக்கும்.

மிருகத்தோலுக்கும் நல்ல விட

குளிர், வெப்பம் போன்றவற்றிலிருந்து தன்னைக் காப்பாற்ற நினைத்த ஆதிமனிதன். முதலில் மரஉரிகளையும், மிருக உரிகளையும் தோல்களையும் உடுக்கத் தொடங்கினான். அன்று மிருகத் தோல்களுக்கு ஏற்பட்ட தேவை இன்று வரை பெருகிக் கொண்டே இருக்கின்றது.

ஆரம்பத்தில் மிருக உரிகளைப் பயன்படுத்திய மனிதன் நாளடைவில் தோலைப் பதப்படுத்தவும், பதப்படுத்திய தோலின் பாவிப்புக் காலம் நீடிப்பதையும், அது பலவித தேவைகளுக்குப் பயன்படுவதையும் கண்டான். இவ்வாறு தோலைப் பதப்படுத்தும் முறை ஏறக்குறைய ஐயாயிரம் ஆண்டுகளுக்கு முன்னர் எனிப்து, சீன, இந்தியா போன்ற நாடுகளில் கைக்கொள்ளப் பட்டதாக ஆராய்ச்சியாளர்கள் கூறுகிறார்கள்.

மிருகத்தோலில் உள்ள உரோமங்கள், சவ்வுகள், அழுக்குகளை நீக்க நினைத்த ஆதிமனிதன் தோல்களை குழி, குட்டைகளில் தேங்கி நின்ற நீரில் ஊறப்போட்டான். அப்படியான குழி, குட்டைகளில் மரக்கிளை, பட்டை, இலை, சருகுகள் ஊறிக்கிடக்கும். அவை ஊறிய தண்ணீரில் ஊறிய தோல்களில் ஒரு வித சாயம் அல்லது வர்ணம் ஊறுவதை மனிதன் அவதானித்தான். சாயம் ஊறிய தோல் அழகு பெறுவதையும் விரைவில் கெடாதிருப்பதையும் கண்டான். அதிலிருந்து தாவரப்பதார்த்தங்களின் துணைகொண்டு தோலைப் பதப்படுத்தவும் மனிதன் தலைப்பட்டான்.

மிருகத்தோலைப் பொறுத்தவரையில் மூன்று கட்டங்கள் உள்ளன. முதல் கட்டம் தோலின் உரிநிலையையும், பதனிடப்பட்ட தோல் நிலையையும் குறிக்கும். இரண்டாம் கட்டத்தினுள் தோல் சாயமூட்டப்பட்டு, நேர்த்தி நிலை எய்தும். மூன்றாவது கட்டத்தில் தோலை மூலப் பொருளாகக்கொண்டு

பல்வேறு பொருட்கள் உற்பத்தி செய்யப்படுகின்றன.

ஒவ்வொரு மிருகத்தின் தோலுக்கும் தனிச்சிறப்புக்கள் சில இருக்கும். ஆனால், இங்கு நாம் மாட்டுத்தோலை மட்டும் உதாரணத்துக்குக் கவனிப்போம். மாடு ஒன்றின் முழு நிறையில் அதன் தோலின் நிறை 7—7.5 சதவீதம் என்பதை நாம் நினைவிற் கொள்ளவேண்டும். இதன் பதப்படுத்தப்பட்ட தோலின் பெறுமதி முழு மிருகத்தின் பெறுமதியில் 5—10 சதவீதமாகும். ஆனால், பதனிடப்பட்டு நேர்த்தியாக்கப்பட்ட தோலின் பெறுமதி மாட்டின் முழுப் பெறுமதியில் கால் பங்காகும். இதிலிருந்து நேர்த்தியான தோலின் பெறுமதி எவ்வளவு என்பதை நாங்கள் உணர்ந்து கொள்ளலாம்.

தோலின் தரம் பல காரணங்களால் பாதிக்கப்படுகிறது. இவற்றுக்கு இயற்கைக் காரணங்களையும், மனித கவலையீனங்களையும் குறிப்பிடலாம். மிருக இனம், அதற்குக் கிடைத்த போஷாக்கு, அதன் வயது, அது ஆண் மிருகமா, பெண் மிருகமா என்பது, அதன் சுகநிலை ஆகியவை அதன் தோலின் தன்மையைப் பாதிக்கின்றன.

கவலையீனமாக மிருகங்களுக்குக் குறிசுடுதல், உரோமம் நீக்குதல், பதப்படுத்துதல், ஏற்றியிறக்குதல், களஞ்சியப்படுத்தல் போன்ற மனித குறைபாடுகளினாலும் தோலின் தரம் இறங்குகின்றது. சாதாரண தோல் உரியாக இருப்பதனை நேர்த்தியான தோலாகப் பதப்படுத்தியதும் அதன் பெறுமதி முன்னரிலும் மும்மடங்காக உயர்ந்து விடுகிறது.

தாவரப் பதார்த்தங்களைக் கொண்டு தோலுக்கு சாயமூட்டி, மெருகேற்றுதல் எனி மையான முறையாயினும், நாட்பிடிக்கும் முறையாகும். ஆனால், இன்றும் பலர், குறிப்பி

பாகக்கிராமப் புறங்களில் இதே முறையை யேகடைப்பிடிக்கின்றனர். குரோமியத்தின் துணையுடன் தோலைப் பதப்படுத்தலே நவீன முறையாகும். பெரும் அளவில் தோலைப் பதப்படுத்துபவர்கள் இந்த முறையையே கையாளுகின்றனர். இந்த முறையின்படி துரிதமாக அதாவது 3 மணித்தியாலத்துக்கும் 12 மணித்தியாலத் துக்கும் இடையில் தோலைச் செம்மையாகப் பதப்படுத்திவிடலாம்.

உற்பத்தி செய்யப்படும் தோல்களில் 60—70 சதவீதம் காலணிகளுக்காகவே பயன்படுத்தப்படுகிறது எனவும், 20 சத வீதம் உடை வகைகளுக்காகவும், மிகுதி ஏனைய பொருட்களின் உற்பத்திக்காகவும் பயன்படுத்தப்படுகிறது என அறிகிறோம்.

தோலினால் தயாரிக்கப்படும் பொருட் களின் சந்தை மானம் ஏறி வருகிறது. அத

னால் தோலின் பெறுமதி உயர்ந்த வண் ணமே இருக்கும்.

இறைச்சிக்காக வெட்டப்படும் மிருகங் களின் தோல் மட்டுமே பயன்படுத்தப்பட லாம் என்பதல்ல. இயற்கை மரணம் எய் தும் மிருகங்களின் தோல்களும் பயன்படுத் தப்படலாம். இவ்வகையில் நாம், மாடு, எருமை, செம்மறி, வெள்ளாடு, நாய் போன்ற வீட்டு மிருகங்களின் தோல்களைப் பேணிப் பயன்படுத்தலாம்.

மிருக வளர்ப்பில் ஈடுபடுபவர்கள் அவற் றின் தோலின் மதிப்பையும் உணர்ந்து, முறையாக அவற்றை வளர்த்தல் வேண் டும். அப்போதே தோலுக்காகவும் மிருகத் துக்குக் கூடுதலான விலையைப் பெற முடியும்.

கமநலம் கவிதைப் பூங்கா

மரம் நடு மகனே

மரம் நடு மகனே மரம் நடடா
உரம் பெறு வாழ் விற்கு மரம் வேண்டும்
சிரமதைத் தாழ்த்தி வேண்டுகின்றேன்
மரம் நட்டு மாண்புகள் பெறுவாயே!

தாயினும் நல்லன மரங்களடா
ஆயிரம் பயன்களைப் பெற்றிடினும்
ஆயிரமாய் மரம் வெட்டுகிறோம்
ஆயினும் மரம் நடுகிறோமா?

நூறு வயது மரங்களையும்
கூறு கூறாக நாம் வெட்டுகிறோம்
கூறு கூறாக வே வெட்டுவதில்
ஆறுதல் என்பதே இல்லை யெடா

கடவுளை மரங்களிற் கண்டவர் நாம்
காடுகள் தானெங்கள் முதிசமடா
திடமுடன் வாழ மழை வேண்டும்
காடுகளின்றேல் மழையிலையே!

காத்திடுவோம் நாம் காடுகளை
பூத்திடு மே நாடு பொன் பொருளால்
நேற்றிருந்த நிலை வேண்டாமே
மாற்றிடுவோ மெங்கள் தலை விதியை.

தென்மட்டுவில்
—சீனச்சாளு—

அறிவுக்கு விருந்து:

வவுனியா மாவட்டம் பற்றி....

இலங்கையில் உள்ள 24 மாவட்டங்களில் வவுனியா மாவட்டம் பரப்பளவில் (1466 ச. மை) பெரியதாக இருந்தாலும் சனத்தொகையில், ஆகக் குறைவாகவுள்ள மாவட்டத்திற்கு அடுத்ததாகவே இருக்கிறது. 1981 ஆம் ஆண்டில் எடுக்கப்பட்ட சனத்தொகை கணக்கெடுப்பின்படி இம் மாவட்டத்தின் சனத்தொகை 95,904 ஆகும். இதில் ஆண்களின் தொகை 51,000, பெண்களின் தொகை 44904.

இந்துக்கள் - 66,424, பௌத்தர்கள் - 15,807, முஸ்லிம்கள் - 6,764, ரோமன் கத்தோலிக்கர்கள் - 6,183 கிறிஸ்தவர்கள் - 704, ஏனையோர் - 22.

தமிழர் - 54,541, சிங்களவர் - 15876, இந்தியத் தமிழர் - 18592, முஸ்லிம்கள் - 6,640, பறங்கியர் - 21, மலாயர் - 31 ஏனையோர் - 203.

மொத்தமாக நான்கு உதவி அரசாங்க அதிபர் பிரிவுகள் உள்ளன. அவையாவன:-

1. வவுனியா தெற்கு தமிழ்ப் பிரிவு.
2. வவுனியா தெற்கு சிங்களப் பிரிவு.
3. வவுனியா வடக்கு.
4. வெங்கலச் செட்டிகுளம்.

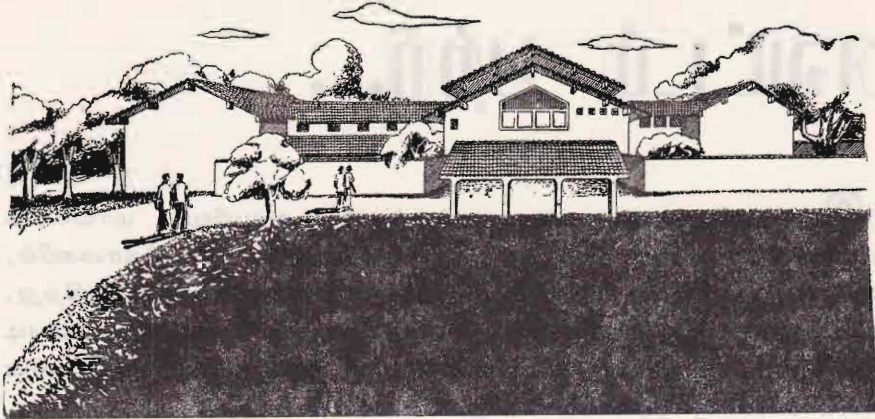
வவுனியா மாவட்டத்தில் உள்ள கால்நடைகளின் எண்ணிக்கை வருமாறு:-

பசுமாடு - 37, 724, எருமை - 1,949, பன்றி - 115, செம்மறி ஆடுகள், ஆடுகள் - 5,139 கோழி - 29,056.

இம் மாவட்டத்தின் முக்கிய பயிர்ச்செய்கைகளாக நெல், நிலக்கடலை, உளுந்து, சோளம், வெங்காயம், மிளகாய், பயறு ஆகியன விளங்குகின்றன.

நிறுவகத்திற்குப் பருவம் பத்தாண்டு

நிறைவுவிழாவை ஒட்டி பல நிகழ்ச்சிகள்



பத்து வருடங்கள் ஆராய்ச்சி, பயிற்சிப் பணிகளை மேற்கொண்டு சிறு கமக்காரர்களுக்கு பல வழிகளிலும் உதவி புரிந்து வந்த கமநல ஆராய்ச்சி பயிற்சி நிறுவகம் தனது பத்தாண்டு நிறைவு விழாவை கடந்த பெப்ரவரி மாதத்தில் மிகவும் அமைதியான முறையில் கொண்டாடியது.

இவ்விழா தொடர்பாக கருத்தரங்குகளும், புத்தக, புகைப்படக் கண்காட்சிகளும் ஒழுங்கு செய்யப்பட்டன. அத்துடன் அறிவு வளர்ச்சிக்கான திரைப்படங்களும் காட்டப்பட்டன.

ஆண்டு விழா தொடர்பாக 1982 பெப்ரவரி 23ஆம் திகதி காலை நடைபெற்ற வைபவத்தினை விவசாய அபிவிருத்தி ஆராய்ச்சி அமைச்சர் திரு. ஈ. எல். சேனாநாயகா ஆரம்பித்து வைத்தார். இது சம்பந்தமாக நிறுவக மண்டபத்தில் கூட்ட

மொன்று நடைபெற்றது. இக்கூட்டத்தில் அமைச்சர் உட்பட பிரதியமைச்சர் திரு. சந்திரா பண்டார, அமைச்சின் செயலாளர் திரு. ரஞ்சன் விஜேரத்ன, ஐக்கிய நாடுகள் அபிவிருத்தித் திட்டப் பிரதிநிதி திரு. வை. வை. கிம், நிறுவகப் பணிப்பாளர் திரு. ரி. பி. சுபசிங்க ஆகியோர் உரையாற்றினர்.

மார்ச் 15ஆம் திகதிவரை நான்கு சொற்பொழிவுகள் நடத்தப்பட்டன. முதலாவதாக வர்த்தக கப்பற்றுறை அமைச்சர் திரு. லலித் அத்துலத் முதலி கலந்துகொண்டு “வெளிப்படையான சந்தைக் கொள்கையும் கமத்தொழிற் சந்தை உபாயமும்” என்னும் பொருள்பற்றி உரையாற்றினார். இதன் பின்னர் சர்வோதய இயக்கத் தலைவர் கலாநிதி ஏ. ரி. ஆரியரத்ன, “அபிவிருத்திக்கு மக்கள் ஆதரவைத் திரட்டுதல்” என்ற பொருள் பற்றியும், களனி

பல்கலைக்கழகப் பேராசிரியர் நந்ததாச கோதாடொட, “போஷாக்குக்கொள்கை களும் அபிவிருத்தியும்-மாறுபடும் பாங்குகள்” என்ற பொருள்பற்றியும், கலாநிதி றே விஜயவர்தன, “கி. பி. 2001 இல் உலர்வலய கமத்தொழில்” என்ற பொருள் பற்றியும் உரை நிகழ்த்தினர்.

பெப்ரவரி 23ஆம் திகதி முதல் 25ஆம் திகதி வரை புத்தகக் கண்காட்சியும், புகைப்படக் கண்காட்சியும் நடைபெற்றன. இவற்றினை அமைச்சர் கௌரவ ஈ. எல். சேனாநாயகா திறந்து வைத்தார். புகைப் படக்காட்சியில் நிறுவகம் ஏற்கனவே நடத்திய ஆராய்ச்சிகளின் போதும், கருத்தரங்

குகளின் போதும் எடுக்கப்பட்ட புகைப் படங்களும், நிறுவகத்தின் வளர்ச்சியைச் சித்திரிக்கும் புகைப்படங்களும் காட்சிக்கு வைக்கப்பட்டிருந்தன.

புத்தகக் கண்காட்சியில் நிறுவகம் வெளியிட்ட ஆராய்ச்சி நூல்கள் வைக்கப் பட்டிருந்தன. இக் கண்காட்சியில் அரசு சார்பு நிறுவனங்களும், தனியார் நிறுவனங்களும் கலந்து கொண்டன.

பாடசாலை மாணவ மாணவிகளும், பொதுமக்களும் இக் கண்காட்சிகளைக் கண்டு களித்தனர். இவர்களுக்கென திரைப்படக் காட்சிகளும் ஒழுங்கு செய்யப் பட்டிருந்தன.

கால்நடை அபிவிருத்திக்கு

லிபியா உதவி

கால்நடை அபிவிருத்தி, பழச்செய்கை ஆகியன குறித்து இலங்கை அரசாங்கம் லிபியா அரசாங்கத்துடன் உடன்படிக்கை ஒன்றில் கைச்சாத்திட்டுள்ளது. இந்த உடன்படிக்கையின் பிரகாரம் கமத்தொழில், கால்நடை அபிவிருத்தி கம்பெனி லிமிட்டெட் என்ற பெயரில் நிறுவகமொன்று நிறுவப்பட்டுள்ளது.

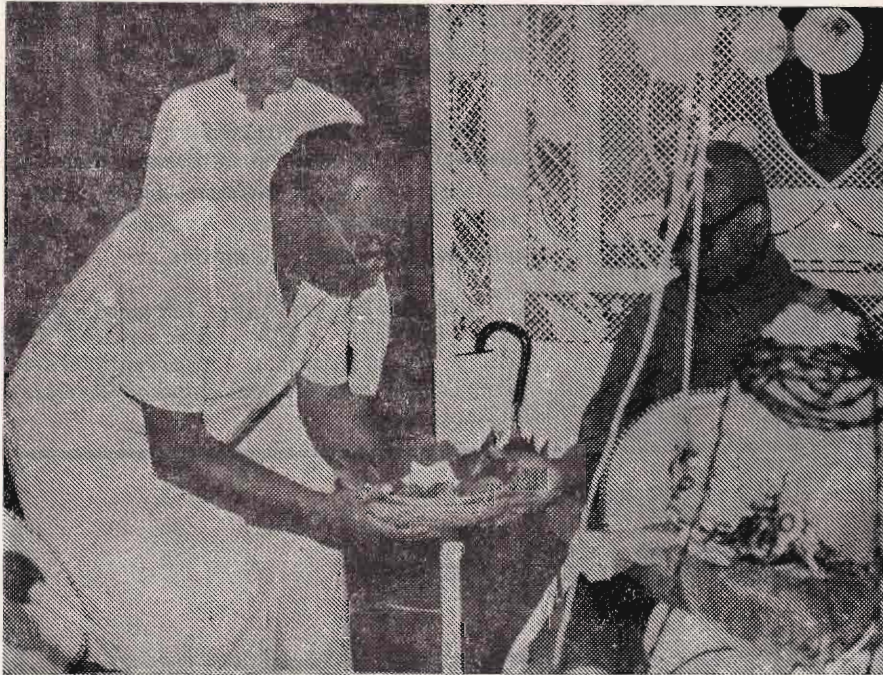
இக்கம்பெனியை நிறுவுவதற்கு காரணகர்த்தாவாக இருந்த கிராமிய கைத்தொழில் அபிவிருத்தி அமைச்சு, கம்பெனியின் 51 சதவீத பங்கினை அமைச்சின் கீழ் வரும் தேசிய கால்நடை அபிவிருத்திச் சபைக்கு வழங்கியுள்ளது. லிபியா கம்பெனியின் பங்கு 49 சதவீதமாகும்.

இக்கம்பெனி ஏற்கனவே கோழிவளர்ப்பு அபிவிருத்தித் திட்டமொன்றை ஆரம்பித்துள்ளது. இத்திட்டத்தின் கீழ் பெறப்படும் முட்டை உள்ளூர் பாவனைக்கும் உபயோகப்படுத்தப்படுவதுடன் ஏற்றுமதியும் செய்யப்படும்.

இக்கம்பெனியின் முக்கிய நோக்கங்களை பின்வருமாறு சுருக்கமாகக் குறிப்பிடலாம்:

- * இலங்கையின் கமத்தொழில், கால்நடை திட்டங்களை வகுத்தல், அபிவிருத்தி செய்தல், நிருவகித்தல்.
- * கமத்தொழில், கால்நடை உற்பத்திப் பொருட்களை உள்ளூரிலும், வெளிநாடுகளிலும் பதப்படுத்தல், தயாரித்தல், சந்தைப்படுத்தல்.
- * இத்திட்டங்களுக்கு தேவைப்படும் உள்ளீடுகளை விற்பனை செய்தல்.

இக் கம்பெனி பழ உற்பத்தி சம்பந்தமாக பல திட்டங்களை அமுல் செய்யவுள்ளது. இது சம்பந்தமாக தற்போது ஆராய்ந்து வருகிறது.



நிறுவகத்தின் பணிப்பாளர் திரு. ரி. பி. சுபசிங்க பிரதம பௌத்த குருவுக்கு வெற்றிலை வழங்கி 'பிறித்' ஒதுமாறு வேண்டுகிறார்.

★ ★ ★



விவசாய அபிவிருத்தி ஆராய்ச்சி அமைச்சர் திரு. ஈ. எல். சேனாநாயக்க தமது பாரியார், பிரதி அமைச்சர் திரு. சந்திரா பண்டார ஆகியோருடன் புகைப்படக் கண்காட்சியை பார்வையிடுகிறார்.

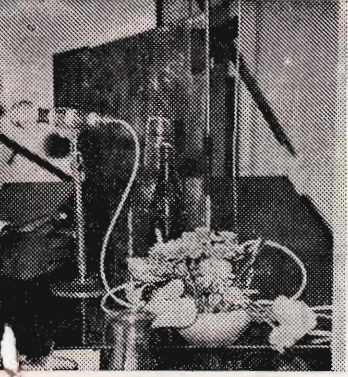


வர்த்தக க...
திரு. லலித் அத்துலத்

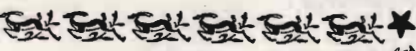
★ ★ ★ ★ ★
நிறுவகத்தின்
ஆண்
கா



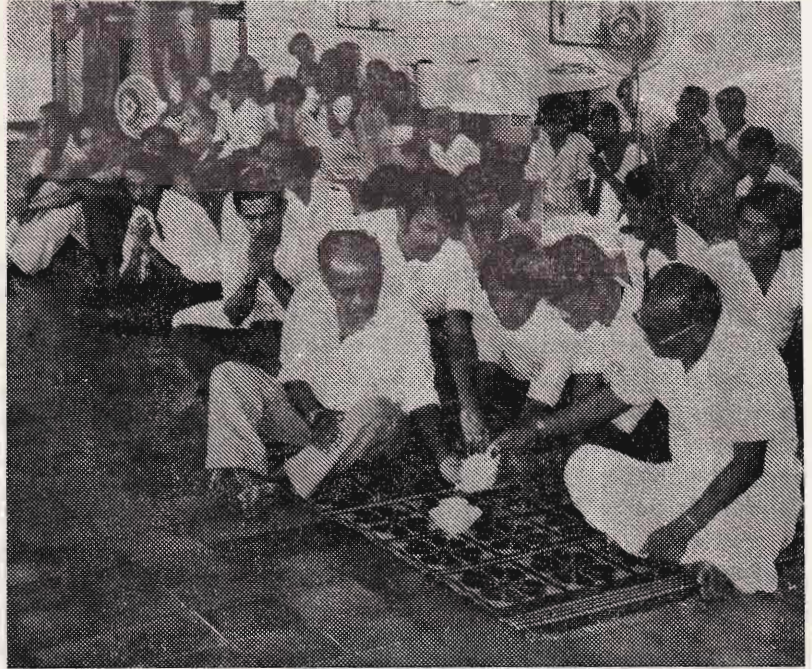
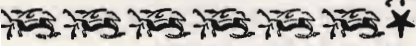
அமைச்சர் திரு. சேனாநாயக்க



பற்றுறை அமைச்சர்
முதலி சொற்பொழிவாற்றுகிறார்.



தின் பத்தாவது டு விழாக் ட்சிகள்



‘புண்ணியானுபோதனா’ நிகழ்ச்சி. பிரிந்த ஆத்மாக்களுக்குப் புண்ணியம் சேர வேண்டும் என அன்பர்கள் பிரார்த்திக்கிறார்கள்.

★ ★
நிறுவகப் பணிப்பாளர் உட்பட ஏனைய அதிகாரிகள் புத்த பிக்குகளுக்கு தானம் வழங்குகிறார்கள்.



நாயக்க உரை நிகழ்த்துகிறார்.



ஐந்தாண்டுத் திட்டம்

இலங்கைப் பொருளாதாரத்தின் முதுகெலும்பாக கமத்தொழில் கருதப்படுகிறது. கமத்தொழில் உற்பத்தியில் 7 சதவீத பங்கினைக் கால்நடைக் கைத்தொழில் ஏற்கின்றது. நமது நாட்டில் உள்ள கால்நடைகளின் எண்ணிக்கைபற்றி நடத்திய கணக்கெடுப்பில் பசுக்களின் தொகை சுமார் 10 லட்சம் எனவும், எருமைகளின் எண்ணிக்கை சுமார் 4 லட்சம் எனவும், ஆடுகளின் எண்ணிக்கை சுமார் 3 லட்சம் எனவும், செம்மறி ஆடுகளின் எண்ணிக்கை சுமார் பத்தாயிரம் எனவும், பன்றிகளின் எண்ணிக்கை 41 ஆயிரம் எனவும் கோழிகளின் எண்ணிக்கை 37 லட்சம் எனவும் கண்டுபிடிக்கப்பட்டது.

இலங்கையில் ஆளொருவர் போதியளவு சக்தியைப் பெறுவதற்கு குறைந்தது 45—50 கிராம் புரதத்தை நாளொன்றுக்கு உட்கொள்ள வேண்டும் என சிபாரிசு செய்யப்பட்டுள்ளது. ஆனால், பொதுவாக பெரும்பாலானவர்கள் போதியளவு புரதத்தை உட்கொள்வதில்லை எனக் கண்டுபிடிக்கப்பட்டுள்ளது. பலரும் மரக்கறியில் இருந்து கிடைக்கப்பெறும் புரதத்தை உட்கொள்கின்றனர். இது போதுமானதாக இல்லையாம்.

இறைச்சி, முட்டை ஆகியவற்றில் இருந்தே அதிக புரதம் கிடைக்கின்றது. ஆனால், எமது நாட்டைப் பொறுத்தளவில் போதிய கால்நடைகளும், முட்டைகளும் இல்லாததினால் மக்கள் தமக்குத் தேவையான புரதத்தைப் பெறமுடியாமல் இருக்கின்றனர். எனவே, கால்நடைகளின் எண்ணிக்கையை அதிகரிப்பது மிகவும் அவசியமாகின்றது.

இதனைக் கருத்திற் கொண்டு அரசாங்கம் கால்நடை அபிவிருத்தியின் பொருட்டு ஐந்தாண்டுத் திட்டமொன்றைத் தீட்டியுள்ளது. இத்திட்டம் 1979—1980ம் ஆண்டுக்குரியது. இத்திட்டத்தை சரிவர அமுல்படுத்துவதன் மூலம் மனிதரின் நாளொன்றுக்கான புரத உட்கொள் அதிகரிக்கலாம் என எதிர்பார்க்கப்படுகிறது.

இத் திட்டத்துக்குள் பால் உற்பத்தி, பால் பதனிடலும் சந்தைப்படுத்தலும், கால்நடை உணவு, கோழி, ஆடு, செம்மறி ஆடு, பன்றி, இழுவைச் சக்தி, புல்வளர்ப்பு கால்நடைத்தீன் உற்பத்தி, கால்நடை, சுகாதாரம், விரிவாக்கம், கல்வி, மாவட்ட ஒருங்கிணைந்த அபிவிருத்தித் திட்டங்கள் போன்ற அம்சங்கள் அடங்குகின்றன.

இத்திட்டங்கள் குறித்து ஆராய்ந்த கிராமிய கைத்தொழில் அபிவிருத்தி அமைச்சின் உயர் அதிகாரிகளைக் கொண்ட குழுவொன்று தமது சிபாரிசுகளை அறிக்கை வடிவில் வெளியிட்டுள்ளது.

இச் சிபாரிசுகளில் முக்கியமானவை இங்கு சுருக்கமாக வெளியிடப்படுகின்றன.

பால் உற்பத்தி

மலையக, மத்திய வலய, தெங்கு முக்கோணம்

வருடந்தோறும் 1600 என்ற அடிப்படையில் திட்ட எல்லைக் காலத்துக்குள் 6400 கன்று ஈடுத பசுக்கள், தேசிய கால்நடை அபிவிருத்திச் சபையினால் கொள்வனவு செய்யப்படும்.

விறகும் சமையலும்

எமது சனத்தொகையில் 94 சதவீதத்தினர் சமையலுக்காக விறகைப் பாவிக்கின்றனர். ஒவ்வொரு குடும்பத்திற்கும் வருடமொன்றுக்கு சராசரியாக 2 தொன் விறகு தேவைப்படுகிறது. நாளுக்கு நாள் விறகைப் பெறுவதற்காக காடுகள் அழிக்கப்படுவதனால் இனிவரும் வருடங்களில் விறகுகளுக்கு தட்டுப்பாடு ஏற்படும். எனவே, இதனைத் தடுப்பதற்கு மரங்களை நாட்ட வேண்டியது அவசியமாகிறது.

- * தேவைப்படுமிடத்து ஆயிரம் கன்று ஈனாத பசுக்களை மேற்படி சபை இறக்குமதி செய்யும்,

உலர் வலயம்

- * திருகோணமலை, பொலனறுவை, மட்டக்களப்பு, அம்பாறை மாவட்டங்களில் கால்நடை அபிவிருத்தியை இலங்கை-சுவிஸ் திட்டத்தின் கீழ் மேற்கொள்ளுதல்.

பால் பதனிடல் - சந்தைப்படுத்துதல்

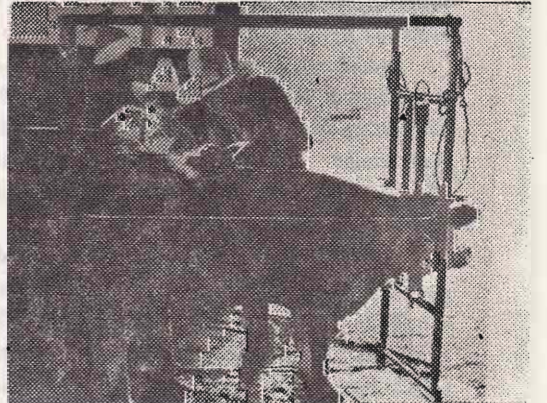
- * பால் சேகரிப்புக்கென புதிய பால் சேகரிப்பு நிலையங்களை அமைத்தல்.
- * பால் உற்பத்தியாளர் சங்கங்களை அமைத்தல்.
- * பாலைச் சேகரிப்பதற்காக இறக்கி ஏற்றல் வசதிகள், தொட்டிகள், உபகரணங்கள், வாகனங்கள் ஆகியவற்றை அளித்தல்.

பால் பாவனை

- * கண்டிக்கு அருகில் கிருமி அகற்றும் பால் தொழிற்சாலையொன்றை சர்வதேச அபிவிருத்தி முகவர் தாபனத்தின் அனுசரணையுடன் அமைத்தல்.
- * பொலனறுவையில் உள்ள பால் பதனிடும் தொழிற்சாலையின் உற்பத்தித் திறனளவை அதிகரித்தல்.
- * பால் மாவின் இறக்குமதியைக் கட்டுப்படுத்துவது குறித்து தேசிய பால் சபையின் ஆலோசனையைப் பெறுதல்.

கால் நடை உணவு

- * தற்போது வருடமொன்றுக்கு கிடைக்கப் பெறும் கால்நடை உணவின் மொத்தத் தொகை 106,000 மெட்ரிக் தொன்களாகும். 1983ல் இத்தொகை 204,000 மெட்ரிக் தொன்களாக உயரும் என எதிர்பார்க்கப்படுகிறது, எனவே, தேங்காய் பிண்ணாக்கின் உற்பத்தியை 45 ஆயிரம் தொன்னில் இருந்து 50 ஆயிரம் தொன்கை அதிகரித்தல்.
- * இதேவேளை தேங்காய் கழிவு, கோதுமை தவிடு, இறப்பர் விதைத் தீன் ஆகியவற்றின் உற்பத்தியை அதிகரித்தல்.
- * மீன் குழிகாப்புத் தீனின் தயாரிப்புக்கென தொழிற்சாலையொன்றை நிறுவுதல். (இதன் மூலம் 2 ஆயிரம் தொன் தீன் கிடைக்கும் என எதிர்பார்க்கப்படுகிறது.)
- * கால்நடை தீன்களுக்குத் தேவையான மூலப் பொருட்களின் ஏற்றுமதியைக் கட்டுப்படுத்துதல்.



கோழி வளர்ப்பு

* 1978இல் 10 லட்சம் முட்டையிடும் கோழிகளும், 11 லட்சத்து 40 ஆயிரம் முட்டையிடாத கோழிகளும் இருப்பதாகவும் வருடமொன்றுக்கு 50,000 தொன் கோழித்தீன் தேவைப்படுவதாகவும் மதிப்பிடப்பட்டுள்ளது. இக் கோழிகள் மூலம் 28 கோடி முட்டை கிடைக்கின்றது. எனவே ஆளொருவர் சராசரியாக 19 முட்டைகளை வருடமொன்றுக்கு சாப்பிடுகின்றார். ஆனால் 1983ல் இத்தொகை 24 ஆகும். அதனால் முட்டையிடும் கோழிகளின் தொகை 14 லட்சத்து 40 ஆயிரமாகவும், முட்டையிடாத கோழிகளின் தொகை 14 லட்சத்து 30 ஆயிரமாகவும் அதிகரிக்க வேண்டும். இவற்றின் மூலம் 38 கோடியே 80 லட்சம் முட்டைகள் கிடைக்கும். கோழிகளுக்கு 90,000 தொன் கோழித்தீன் தேவைப்படும். எனவே, 1980 முதல் வருடந்தோறும் 1200 கோழிக்குஞ்சுகள் இறக்குமதி செய்யப்படும். இவை விற்பனை செய்யப்பட்ட மாட்டாது. இனத்தைப் பெருக்குவதற்கு மட்டுமே உபயோகிக்கப்படும்.

* குண்டசாலையில் அமைந்துள்ள முட்டை அடைகாக்கும் நிலையத்தில் 5 லட்சம் முட்டைகள் பெரிக்கப்பட்டன. இத்தொகை 10 லட்சமாக அதிகரிக்கப்படும்.

* ஒரு மாத 'ரே-வைட்' இனத்தைச் சேர்ந்த கோழிக்குஞ்சுகளின் பெருக்கத்திற்கென 7 பிராந்திய கோழி வளர்ப்புப் பண்ணைகள் அமைக்கப்படும்.

* வேலையற்ற வாலிபர்களுக்கு கோழிப் பண்ணை ஒன்று அமைத்துக் கொடுக்கப்படும்.

கோழி இறைச்சி

* 1978இல் ஆளொருவரின் இறைச்சி உட்கொள்ளல் 0.5 இறத்தல் என மதிப்பிடப்பட்டுள்ளது. ஆனால் 0.71 இறத்தல் என்ற இலகுவை திட்ட எல்லைக் காலத்திற்குள் அடையவேண்டும் என சிபாரிசு செய்யப்பட்டுள்ளது. 1979இல் குண்டசாலை முட்டை அடைகாக்கும் நிலையம் 178,000 இறைச்சிக்காக வளர்க்கும் ஒரு நாட் கோழிக்குஞ்சுகளை விநியோகித்தது. இத்தொகை திட்ட எல்லைக்காலத்துக்குள் 3 லட்சமாக உயர்த்தப்படும்.

பால் தொழிலை லாபகரமாக்குங்கள்

பாற்றொழிலிருந்து கிடைக்கும் முக்கிய வருமானமானது பால் விற்பனையில் இருந்தே கிடைக்கின்றது. எனவே, வருடந்தோறும் கன்றுகளைப் பெறவும், உற்பத்தி தகுநிலையில் பேணவும் உங்கள் பசுக்களைச் சரியான நேரத்தில் சினைப்படுத்துங்கள்.

பசுவானது நல்ல நிலையில் இருப்பின் கன்றிணவின் பின் 55-90ஆம் நாட்களுள் சினைப்படுத்துங்கள். இந்நாட்களுக்குள் வேட்கைக்காலங்கள் தவறவிடப்படின் பொருளாதார இழப்புக்கள் ஏற்படும். இவ்வாறு தொடர்ந்து 3 வேட்கைக் காலங்கள் சினைப்படுத்தாது தவறவிடப்படின் (கன்றிணவின் பின் 55 நாட்கள்) சராசரிப் பயன் தரும் பசுவிருந்து ஏறக்குறைய 600 ரூபா நஷ்டம் ஏற்படும்.

அயன மண்டலங்களில் வேட்கைக்காலம் 18 மணி ஆகும். எனவே, ஒரு நாளைக்கு 3 முறைகளாவது வேட்கையைக் கண்டு பிடிக்க முதிர்ந்த கன்னிப் பசுவினை அவதானிக்க வேண்டும். வேட்கையானது கண்டு பிடிக்கப்பட்டு சரியான வேளை சினைப்படுத்தப்படுமாயின் பல பசுக் கூட்டங்களில் காணப்படும் குறைவான கருக்கட்டுத் தன்மையானது குறைக்கப்படலாம்.

* இறைச்சிக்கான கோழிகளின் இறக்குமதி, கட்டுப்படுத்தப்படும்.

ஆடு உற்பத்தி

- * உயர்ந்த சாதி ஆடுகளின் மூலம் கலப்பின ஆடுகளைப் பெருக்குதல்.
- * சில முக்கிய கிராமங்களைத் தெரிவு செய்து ஆடு உற்பத்தியாளர் சங்கங்களை அமைத்தல்.
- * இன விருத்தி ஆடுகளை ஆடு உற்பத்தியாளர் சங்கங்களுக்கு விநியோகித்தல்.
- * 4,440 ஆடுகளை இறக்குமதி செய்தல்.

பன்றி உற்பத்தி

- * தற்போது ஆளொருவர் வருடமொன்றுக்கு 0.55 இறுத்தல் பன்றி இறைச்சி உட்கொள்கிறார். இத்தொகை 0.57 இறுத்தலாக அதிகரிக்கப்படவுள்ளது. எனவே, வெலிசறை அரசாங்க பண்ணைக்கென பன்றிகள் இறக்குமதி செய்யப்படுவதுடன் பன்றியின் இனப்பெருக்கம் அதிகரிக்கப்படும். அத்துடன் புதிய இனப்பன்றிகளை வளர்க்கவும் நடவடிக்கை எடுக்கப்படும்.
- * பன்றி வளர்ப்போருக்கான கூட்டுறவு அமைப்பொன்றை உருவாக்கி பன்றிகளின் கொள்வனவு, இறைச்சிக்காக அறுத்தல், விற்பனை செய்தல் போன்ற நடவடிக்கைகளை மேற்கொள்ளுதல்.
- * மலையகத்திலும், மத்திய வலயத்திலும் உள்ள பன்றிகளுக்கு கொழுப்பூட்டும் திட்டத்தை அமுல்படுத்தல்

இழுவைச் சக்தி

- * கால் நடைகளின் இழுவைச் சக்திக்கு அதிக கிராக்கி இருக்கின்றது. அதே

நேரம் போதிய கால்நடைகள் இல்லை. நிக்கவரட்டியாவில் உள்ள பண்ணை இக்கிராக்கிக்கு ஈடுகொடுக்க முடியாதிருக்கின்றது. இதனால், கிளிநொச்சியில் தேசிய கால்நடை அபிவிருத்திச் சபையின் அனுசரணையுடன் இழுவை மாட்டுப்பண்ணையை மீள் அமைத்தல். இதற்காக இந்தியா—இலங்கை பொருளாதார உடன் படிக்கையின் கீழ் இந்தியாவில் இருந்து 400 கன்று ஈடுத பசுக்களும், 25 'கிலாரி' இன காளைகளும் இறக்குமதி செய்யப்படும்.

- * 12 வயதுக்குட்பட்ட சகல மாடுகளையும் இறைச்சிக்காக வெட்டுவதைத் தடை செய்தல்.
- * புல்வெளி ஒதுக்குகளை அதிகரித்தல்
- * ஒற்றைமாட்டு இழுவைச் சக்தியின் மூலம் நிலத்தை உழுதலுக்கு ஊக்கமளித்தல்.

கால்நடைத்தீன். புல் உற்பத்தி

- * புல் வளர்ப்பதற்குத் தரப்படும் மானியத்திட்டத்தைத் தொடர்தல்.
- * தாழ் நிலங்கள், மலையகத்திலுள்ள ஆற்றேரங்கள் ஆகியவற்றை உள்ளடக்கிய 6 ஆயிரம் ஏக்கர்களில் புல் வளர்ப்பை மேற்கொள்ளுதல்.
- * மத்திய வலயத்தில் 5 ஆயிரம் ஏக்கர்களிலும், உலர் வலயத்தில் 40 ஆயிரம் ஏக்கர்களிலும் புல் வளர்ப்பை மேற்கொள்ளல்.
- * சகல வலயங்களிலும் அரை ஏக்கர்களைக் கொண்ட 20 புல் நாற்றுமேடைகளை அமைத்தல்.
- * 5 ஆயிரம் ஏக்கர்களில் 'இபில் இபில்' மரங்களை நாட்டுதல்.

போலியோவின் கொடுமை

உலகில் உள்ள நாடுகளில் வருடந்தோறும் 75 ஆயிரம் பேர் போலியோ நோயினால் பாதிக்கப்படுகிறார்கள்.

கால்நடை - பயிர் ஒருங்கிணைப்பு உற்பத்தியைப் பெருக்க ஒரு வாய்ப்பு

இலங்கையில் உள்ள பெரும்பாலான கமங்கள் அளவில் சிறியவை. இவற்றின் எண்ணிக்கை 16 இலட்சம் ஆகும். சராசரி பண்ணையின் விஸ்தீரணம் 2.5 ஏக்கர்கள். 16 இலட்சம் கமங்களில் சுமார் 40 வீதத்தில் அதாவது 64,000 கமங்களில் கால்நடை வளர்ப்பு மேற்கொள்ளப்படுகிறது.

மொத்த தேசிய பால் உற்பத்தியில் 70 சதவீதம் மத்திய, மலையகப் பகுதிகளில் உள்ள 10 சதவீத கால்நடைகளிலிருந்தும், 30 சதவீதம் எஞ்சிய பகுதிகளில் உள்ள 90 சதவீத கால்நடைகளிலிருந்தும் பெறப்படுகின்றது. எனவே, 10 சதவீத கால்நடைகளே தகுந்த நிலையில் வளர்க்கப்படுகின்றன என்பதை அறியக்கூடியதாகவுள்ளது.

மிருக சக்தியைப்பயன்படுத்தி நிலத்தை உழுதல், பண்படுத்தல் மற்றும் சூட்டித்தல் போன்ற நடவடிக்கைகளுக்கு உபயோகிப்பதன் மூலம் உற்பத்திச் செலவீனத்தைக் குறைக்கலாம் என ஆய்வாளர்களினால் கண்டுபிடிக்கப்பட்டுள்ளது. மிருக சக்தியானது கிராமத்து கமக்காரர்களுக்குப் பெறுமதி வாய்ந்த ஒரு வளமாகும். ஒரு சோடி எருமைகள் நாளொன்றுக்கு அரை ஏக்கர் நிலத்தை உழக்கூடியவை. இதைவிட உயர் சாதி மாடுகளான 'கிலாரி', 'கங்கேயம்', 'ஹரியானா' போன்றவை நாளொன்றுக்கு முக்கால் ஏக்கர் நிலத்தை உழக்கூடியவை.

பெரும்பாலான தென்னங் காணிகளின் சொந்தக்காரர்கள் தமது நிலங்களில் வளரும் புற்களை கட்டுப்படுத்தும் நோக்குடன் பசுக்கள், ஆடுகள், செம்மறி ஆடுகள் ஆகியனவற்றை வளர்க்கிறார்கள். இக்கால்நடைகள் புற்களை தின்னும் அதேவேளை அவை போடும் சாணம் தென்னை மரங்களுக்கு உரமாகிறது. எனவே தெங்குக் காணிச் சொந்தக்காரர்கள் இரு விதங்களில் பயன் அடைகிறார்கள்.

இதிலிருந்து நாம் ஓர் உண்மையை அறிந்து கொள்ளக்கூடியதாக இருக்கிறது. அதாவது பயிர்ச்செய்கையும், கால்நடை வளர்ப்பும் ஒன்றிணைந்த நிலையில் மேற்கொள்ளப்பட்டால் இலாபம் உண்டு. இந்நிலை எதிர்காலத்திலும் — காணிகள் சிறுதுண்டுகளாக பிரிக்கப்பட்டாலும்—நிலவும் என எதிர்பார்க்கப்படுகிறது.

பயிர்ச்செய்கை, கால்நடை வளர்ப்பு ஆகியவற்றின் உற்பத்தி அதிகரிப்பு, பயிர்ச்செய்கையையும் கால்நடை வளர்ப்பையும் சரிவர திட்டமிடுவதிலேயே தங்கியுள்ளது.

இலங்கையில் கமத்தொழில் துறையில் முன்னேற்றத்தைக் காண்பதற்கு திட்ட அலுவலர்கள் பயிர்ச்செய்கை கால்நடை, வளர்ப்பு ஆகியவற்றை ஒன்றிணைந்த முறையில் மேற்கொள்வதில் கரிசனை காட்ட வேண்டும்.

அனுசூலங்கள்

பயிர்ச்செய்கை, கால்நடை வளர்ப்பு ஆகியவற்றை ஒன்றிணைந்த முறையில் மேற்கொள்வதில் அனுசூலங்கள் பலவுண்டு. அவற்றில் முக்கியமானவை வருமாறு:-

1. கமத்திலே மிருக சக்தி உடனடியாகக் கிடைக்கிறது.
2. கமத் தொழிலாளரை அதிக பயனுள்ள முறையில் உபயோகிக்க முடியும்.
3. பயிர்க்கழிவுகளையும், உபஉற்பத்திப் பொருட்களையும் சிறந்த முறையில் பாவிக்கலாம்.
4. கமவளங்களை அதிக அனுசூலங்களுக்குப் பாவிக்கலாம்.
5. இழப்பினைக் குறைக்கலாம்.

20 இலட்சம் பேர் பார்வை இழப்பு

“ட்ரகோமா (TRACHOMA) என்றழைக்கப்படும் கண் நோயினால் 40—50 கோடி மக்கள் பாதிப்படைந்துள்ளனர். இவர்களில் 20 இலட்சம் பேர் கண் பார்வையை இழந்துள்ளனர்.

பெரும்பாலும் பிள்ளைகளையே இந் நோய் தாக்குகிறது. இது ஒரு தொற்று நோயாகும். இது ஏற்படுவதற்கான காரணங்கள் - குறைந்த சமூக பொருளாதார நிலைமைகள், சன நெருக்கடி, ஈக்கள், அசுத்தமான நீர். சுகாதாரத்தைப் பேணுவதன் மூலமே இதனைப் போக்கலாம்.

இதுவரை இந் நோயைக் குணமாக்க எந்தவொரு சிறந்த மருந்தும் கண்டு பிடிக்கப்படவில்லை.

6. உயிரியல் வாயு, விறகு ஆகியவற்றின் மூலம் பயிர்களுக்கு உரமும், கமக் குடும்பத்திற்கு எரிவாயுவும் கிடைக்கச் செய்யலாம்.
7. அத்தியாவசியத் தேவையான மிருகப் புரகத்தின் உற்பத்தியை அதிகரிக்கலாம்.
8. கிராமிய குடும்பங்களின் வருவாய் அதிகரிக்கும்.

கமத் தொழிலுக்கு மிருக சக்தி

கிராமங்களில் உள்ள கமங்களில் உழுதல், குட்டித்தல், ஏற்றியிறக்கல் போன்ற நடவடிக்கைகளுக்கு மிருக சக்தி பெறுமதி வாய்ந்த வளமாகக் கருதப்படுகிறது. இந் நடவடிக்கைகளை ‘டிர்க்டர்’ மூலம் மேற்கொள்வதைக் குறைப்பதற்கு எருமைகள், மாடுகளின் இழுவைச் சக்தியைப் பாவிக்கலாம். இதற்கு எருமைகளின் எண்ணிக்கையை அதிகரிப்பதற்கு நடவடிக்கை எடுக்க வேண்டும். போதியளவு எருமைகள் இல்லாதவிடத்து தனி எருமையைப் பாவித்து இழுவைச் சக்தியைப் பெற வேண்டிய நிலை ஏற்படுகின்றது.

கமத்தொழிலாளரை மேலும் பயனுள்ள வகையில் பாவித்தல்

பலிப்பைன்ஸில் மேற்கொள்ளப்பட்ட ஓர் ஆய்வில் கமத்தொழிலாளர் வருட மொன்றுக்கு 2 — 3 மாதங்கள் ஒன்றுமே செய்யாமல் நாட்களை வீணே கழிக்கிறார்கள் என அறியப்பட்டது. பொதுவாக கமக்

காரக் குடும்பங்களைப் பொறுத்தளவில் அவர்களின் தொழிற் திறன் பாவிக்கப்படாமல் இருக்கும். ஆனால், ஒருங்கிணைந்த கமச்செய்கையின் கீழ் பாவிக்கப்படாத தொழிற் திறனும், சிறிதளவு பாவிக்கப்படும். தொழிற் திறனும் திறமையான முறையில் உபயோகப்படுத்தப்படலாம்.



இவ்வாறான தென்னங்கானிகளில் புற்களை வளர்த்து கால்நடைகளுக்குக் கொடுக்கலாம்.

இரட்டைப் பயனுள்ள மிருகங்களை வளர்த்தால் எருதுகள், கடாக்கள் மூலம் மிருகச் சக்தியையும், பசுக்கள் மூலம் பாலையும் பெற முடிகின்றது. ஆடுகள், கோழிகள், வாத்துக்கள், பன்றிகள், முயல்கள் போன்றவற்றை வளர்ப்பதன் மூலம் வருடம் முழுவதும் கமக்குடும்பம் அதிக வருவாயைப் பெறமுடியும்.

பயிர் மிச்சங்களின் பயன்கள்

வைக்கோல், அரிசிக்குறுணல், சோளம் மற்றும் கிழங்கு வகைகளின் தோல்கள் போன்ற பயிர் மிச்சங்களை கால்நடைகளுக்கு உணவாகக் கொடுக்கலாம். வைக்கோல், கிழங்கு வகைகளின் தோல்கள் போன்றவற்றுக்கு சந்தையில் பெறுமதி இல்லாத போதிலும் இவை மிருகங்களுக்கு மிகவும் போஷாக்கு நிறைந்த உணவாகக் கொள்ளப்படுகிறது. அரிசி, கரும்பு போன்றவற்றின் உப உற்பத்திப்பொருட்கள் கால்நடைகளுக்காக சிறந்த உணவாகக் கருதப்படுகிறது.

வளங்களின் சிறந்த பயன்பாடு

பல்லாண்டு வாழக் கூடிய தென்னை மரம், மாமரம், மரமுந்திரிகை மரம் ஆகியவற்றினிடையே பொருத்தமான புல்வகைகளை நாட்டுவதன் மூலம் புற்கள் கால்நடைகளுக்கு உணவாகின்றது. அதேவேளை, அறுவடையை அடுத்து குறுகிய கால பயிர்ச்செய்கைகளை மேற்கொள்வதன் மூலம் எஞ்சியுள்ள ஈரலிப்புத் தன்மையுள்ள மண்ணையும், சூரிய வெளிச்சத்தையும், மண் போஷாக்கினையும் உபயோகிக்கக் கூடியதாகவிருக்கும். இம் மாதிரியாக தொடர்ச்சியாகப் பயிர்ச்செய்கையை மேற்கொள்வதன் மூலம் கமக்காரன் நிலையான வருமானத்தைப் பெறமுடிகின்றது.

கமத்தில் மிருக சக்தி உடனடியாகக் கிடைக்கும் பட்சத்தில் கமக்காரன் பயிர்ச்செய்கையை தீவிரமாக மேற்கொள்வதுடன் தனது வருமானத்தை அதிகரிக்கக் கூடியதாகவுமிருக்கும்.

வரட்சி, வெள்ளம் போன்ற காரணிகளால் பயிர்ச்செய்கை பாதிக்கப்படும்

போது இதில் இருந்து மீட்சி பெற முடியாது கமக்காரர்கள் அவதியுறுவார்கள். ஆனால், ஒருங்கிணைந்த கால்நடை வளர்ப்பு, பயிர்ச்செய்கை ஆகியவற்றின் மூலம் இரு வழிகளில் வருவாயைப் பெறலாம். தற்செயலாக பயிர்ச்செய்கை பாழடைந்தாலும் கால்நடைகளின் மூலம் வருமானம் கிடைக்கக்கூடியதாகவிருக்கும். இதன் மூலம் அதிக கஷ்டத்தை எதிர்நோக்கவிருக்கும் கமக்காரர்கள் ஓரளவு நிவாரணம் பெறக்கூடியதாகவிருக்கும்.

உர, எரிவாயு விநியோகம்

பயிர் மிச்சங்களை சாப்பிடும் கால்நடைகள் பால், இறைச்சி, முட்டை போன்ற போஷாக்கு நிறைந்த உணவை வழங்குகின்றன. இதே நேரம், இவற்றின் கழிவு பயிர்களுக்கு உரமாகின்றது.

மிருகங்களின் கழிவுகளும், பயிர் மிச்சங்களும் கால்நடை உணவாக ஏற்றுக் கொள்ள முடியாதவிடத்து எரிவாயுவை வெளிப்படுத்தும் உயிரியல் வாயுவைப்பெறலாம்.

மிருக புரதத்தின் உற்பத்தி

அதிகரிப்பு

இலங்கையில் புரதப் போஷாக்கின்மை ஒரு முக்கிய பிரச்சினையாகும். இதனை பால், இறைச்சி, முட்டை போன்றவற்றை உட்கொள்வதன் மூலம் நிவர்த்தி செய்யலாம்.

கமக்குடும்பத்தின் வருவாய்

அதிகரிப்பு

வீட்டின் பின்புறத்தில் கோழி, முயல், வாத்து, ஆடு, செம்மறி ஆடு போன்றவற்றை கமக்காரன் வளர்ப்பதன் மூலம் அவனது குடும்ப வருமானம் பெருகிறது. கால்நடை வளர்ப்பையும், பயிர்ச்செய்கையையும் ஒருங்கிணைந்த நிலையில் மேற்கொள்வதன் மூலம் கமக்காரனுக்கு இரு வழிகளில் வருமானம் கிடைக்கின்றது.

கால்நடை வளர்ப்பையும், பயிர்ச்செய்கையையும் சரிவர திட்டமிட்டு மேற்கொள்வதன் மூலம் இவற்றின் உற்பத்தி அதிகரிக்க வாய்ப்பு ஏற்படுகின்றது. கமத்தொழில் முன்னேற்றமடைவதற்கு இவ்விரு துறைகளும் ஒன்றிணைந்த முறையில் மேற்கொள்ளப்பட வேண்டும்.

கமநல குறுக்கெழுத்துப் போட்டி - 5

முதற் பரிசு
25/-

இரண்டாம் பரிசு
15/-

மூன்றாம் பரிசு
10/-

1	ரர	2		3		4		5
				6		ச		
7			8	டி		9	10	ம்
ர		11			12		13	
14	15				16	17		
	வ		18		ர		19	
20			ர்				21	22
			23	24		25	வ	
26		ரி						

பெயர்:

விலாசம்:

போட்டி நிபந்தனைகள்

1. கமநலத்தில் வெளிவரும் கூப்பன்களையே நிரப்பியனுப்ப வேண்டும். ஒருவர் எத்தனை கூப்பன்களையும் அனுப்ப முடியும். ஆனால், ஒருவருக்கு ஒரு பரிசே வழங்கப்படும்.
2. போட்டி முடிவுகள் குறித்து கமநல ஆராய்ச்சி பயிற்சி நிறுவகத்தின் இயக்குநரே இறுதி முடிவு எடுப்பார்.
3. போட்டி தொடர்பாக எவ்வித கடிதப்போக்குவரத்து களும் வைத்துக்கொள்ளக்கூடாது.
4. குலுக்கல்மூலம் தெரிவு செய்யப்படும் முதல் மூன்று சரியான விடைகளைக் கொண்ட கூப்பன்களுக்கு முறையே, முதலாம், இரண்டாம், மூன்றாம் பரிசுகள் வழங்கப்படும்.
5. கூப்பன்களை அனுப்பவேண்டிய முகவரி:
"கமநலம்" த. பெ. எண் 1522, கொழும்பு-7.
முடிவு திகதி: 1982 ஜூன், 1.

இடமிருந்து வலம்:

1. எமது நிறுவகத்தின் பெயருக்குள் இச் சொல் காணப்படுகிறது.
4. ஒரு வாத்தியக் கருவி.
6. சமைக்க உதவும் ஒருபாத் திரம் (சொற்குழப்பம்)
7. நிலத்தைப் பதப்படுத்த இது உதவும்.
9. ஒரு நட்சத் திரத்தின் பெயர்.
11. இது மண்ணில் காணப்படும்.
13. இது பல அல்ல.
14. "இந்த மரம்" என்று கூறுவதை இச் சொல்லைப் பாவித்து "..... மரம்" என்பார்கள் (சொற்குழப்பம்)
16. இது குட்டி போடும்.
18. சரித்திர நாயகனின் பிதா.
20. இலங்கையில் நெல் விளையும் மாவட்டங்களில் ஒன்று.
21. பாதை இதைக் காட்டும்.
23. "அவன் பரபரக்க ஓடினான்" என்ற வசனத்துக்கு இது அடக்கம்(சொற்குழப்பம்)
25. மரத்தில் இருந்து இதனை அறுத்தெடுக்கலாம். (சொற்குழப்பம்)
26. வயலில் இது தெளிக்கப்படும்.

மேலிருந்து கீழ்:

1. விழுதுகளைக் கொண்ட மரம்.
2. சூரியனின் ஒளியை சிலர் இப்படித் தவறான தமிழில் எழுதுவார்கள் (சொற்குழப்பம்)
3. சிறியதை இப்படிச் சொல்லலாம்.
4. இப் புள்ளியைப் போட்டால் எண்ணிக்கையின் பெறுமதி குறையும்.
5. அழகையில் இது ஒரு வகை (கீழிருந்து மேல்)
8. சினிமா பட இயக்குநர்கள் அடிக்கடி பாவிக்கும் ஆங்கிலச் சொல் இது.
10. வழிதல்
12. துளை
15. தனி மனிதனை இப்படி விழிப்பர்

17. வளர்தல் (சொற் குழப் பம்) 19. இப்படியான பாடசாலை 22. வஞ்சம் (சொற் குழப் பம்)
 18. கலகம் மூட்டுவதில் இவ ருக்கு நிகர் இவர் தான். (சொற் குழப்பம்) 20. மண்ணின் வகை 24. சாப்பிடுமுன் இது ஏற் படுவதுண்டு.

கமநலம் குறுக்கெழுத்துப் போட்டி - 4

விடைகள்

மேலிருந்து கீழ்

- | | | |
|----------------|--------------|-----------|
| 1. இரத்தினபுரி | 8. பாரதியார் | 17. அம்பு |
| 2. திரு | 9. மனம் | 18. ஆலம் |
| 3. திறப்பு | 12. வருக | 19. வலம் |
| 4. குளம் | 13. ஆம் | 21. வன |
| 7. யார் | 16. தருமர் | 23. நாம் |

இடமிருந்து வலம்

- | | | |
|-------------------|------------|---------------|
| 1. இருபத்திநான்கு | 10. கதிர் | 17. அக |
| 5. ரதி | 11. புரம் | 18. ஆர்வம் |
| 6. வள | 14. மதி | 20. மணம் |
| 7. யாழ்ப்பாணம் | 15. புரதம் | 22. புலம் |
| | | 24. உலர்வலயம் |

முதலாம் பரிசு பெறுபவர்:

அ. தேவநேசம் கார்மெலா, பிரதான வீதி, பண்டத்தரிப்பு.

இரண்டாம் பரிசு பெறுபவர்:

செல்வி. கே. கலைவாணி, கட்டைபறிச்சான் - 2, மூதூர்.

மூன்றாம் பரிசு பெறுபவர்:

செல்வி. இ. தவராணி 6ம் வட்டாரம், திரியாய், திருகோணமலை



சரியான விடைகளை எழுதியோர்

'கமநலம்' குறுக்கெழுத்துப்போட்டி—4இல் பலர் ஆர்வத்துடன் கலந்து கொண்ட போதிலும் 29 பேர் மட்டுமே சரியான விடைகளை எழுதியிருந்தார்கள். இவர்களில் முதல் மூன்று அதிர்ஷ்டசாலிகளும் குலுக்கல் மூலம் தெரிவு செய்யப்பட்டார்கள். சரியான விடைகளை எழுதியும் அதிர்ஷ்ட தேவதையினால் கைவிடப்பட்ட ஏனைய 26 பேர்களினதும் பெயர் விலாசம் ஆகியவற்றை இங்கு குறிப்பிடுகின்றோம்.

- | | |
|---|---|
| 1. செல்வி லூயிஸ் மேரி சுவாம்பிள்ளை
"அருளகம்" நல்லாயன் வீதி,
சில்லாலை. | 4. செல்வி. யு. அனூர்கலி
300, பிரதான வீதி.
உந்துகொடை. |
| 2. செல்வி. சித்தி சுலைகா
மே/பா எச். ஏ. ஷக்கூர்
145, மடவள பலூர். | 5. எம். ராமமூர்த்தி
17, பெரெக்ஸ் லேன்,
கொழும்பு—2. |
| 3. செல்வன் ந. தயாபரன்
மீசாலை தெற்கு, மீசாலை. | 6. செல்வி ஜி. தன அமராவதி
மே/பா. வி. கோபால்
ஹாட்லி தோட்டம், டிக்கோயா.
(தொடர்ச்சி 32ம் பக்கம்) |

ஆடு வளர்ப்பு-சிறிய கமக்காரருக்கு ஒரு வரப்பிசராதம்

1962ம் ஆண்டே முதன் முதலில் ஆடுகளின் எண்ணிக்கை இந்நாட்டில் மதிப்பிடப்பட்டது, எனினும், 1976ம் ஆண்டு எடுக்கப்பட்ட கணக்கெடுப்பின்படி ஆடுகளின் எண்ணிக்கை எட்டு சதவீதத்தால் வீழ்ச்சி அடைந்துள்ளதாகக் கண்டு பிடிக்கப்பட்டுள்ளது.

தற்போது இலங்கையிலுள்ள ஆடுகளின் பரம்பரையை ஆராயும்போது இவற்றின் 'தலைமுறை' வட இந்தியா, அராபியா ஆகிய நாடுகளில் இருந்தே இறக்குமதி செய்யப்பட்டுள்ளன என்பதை அறிய முடிகின்றது.

1937ம் ஆண்டே இலங்கைக்கு முதன் முதலில் ஆடுகள் இறக்குமதி செய்யப்பட்டன. இவ்வாறு இறக்குமதி செய்யப்பட்ட 'ஜமுபாரி', 'அங்லோனூபியன்' இனத்தைச் சேர்ந்த ஆடுகள் பொலன்னறுவை, முருங்கன் ஆகிய இடங்களில் உள்ள அரசாங்கப் பண்ணைகளுக்கு அனுப்பப்பட்டன.

இதன்பின் ஆடு அபிவிருத்தித் திட்டத்திற்கென தப்போவ, கொட்டுக்கச்சிய ஆகிய இடங்களில் 1944—1950ம் ஆண்டுக்கு இடைப்பட்ட காலத்தில் அரசாங்கப் பண்ணைகள் அமைக்கப்பட்டன.

வெளிநாடுகளில் இருந்து கொண்டு வரப்பட்டு இப்பண்ணைகளில் வளர்க்கப்பட்ட ஆடுகளின் குட்டிகள் நிக்கவரெட்டிய, ரிதியகம், வீரவில் ஆகிய இடங்களுக்கு அனுப்பப்பட்டன. எனினும், 1960ம் ஆண்டில் கொட்டுக்கச்சியில் ஆடு வளர்ப்புப் பிரிவு ஒன்று உருவாக்கப்பட்டது. இப்பிரிவில் இருந்து வளர்க்கப்பட்ட ஆடுகளின் மூலம் கிடைத்த குட்டிகள் மூலமே மட்டக்களப்பு, யாழ்ப்பாணம், வவுனியா, குருநாகல்,

புத்தளம் ஆகிய மாவட்டங்களில் ஆடுகளின் தரத்தை உயர்த்தக்கூடியதாக விருந்தது.

ஆடுகளின் தரம் உயர்ந்ததை அடுத்து இம்மாவட்டங்களில் தற்போதுள்ள ஆடுகளின் மூலம் கிடைக்கும் பால், இறைச்சி ஆகியவற்றின் தரமும் உயர்ந்துள்ளன.

1967ம் ஆண்டிலும் வட, தென் இந்தியாவில் இருந்து ஜமுபாரி ஆடுகள் இறக்குமதி செய்யப்பட்டன. இவை இனப்பெருக்கத்திற்கென கொண்டுவரப்பட்டதால் கொட்டுக்கச்சிய பண்ணை மூலம் ஆடு வளப்பவர்களுக்கு வழங்கப்பட்டன.

ஆர். எம். பி. பெர்னாண்டோ
(ஆராய்ச்சி பயிற்சி உத்தியோகத்தர்.)

ஆடுகளின் எண்ணிக்கை

இலங்கையில் உள்ள ஆடுகளின் எண்ணிக்கை எவ்வளவு?

சில வருடங்களுக்கு முன் எடுக்கப்பட்ட கணக்கெடுப்பின் பிரகாரம் உலர்வலயத்திலேயே கூடுதலான ஆடுகள் உள்ளன எனக் கண்டு பிடிக்கப்பட்டுள்ளது. மலையகத்தில் 4,350 ஆடுகள், மத்திய வலயத்தில் 21,500 ஆடுகள், சரவலயம், மற்றும் ஏனைய பகுதிகள் ஆகியவற்றில் 58,700 ஆடுகள்; உலர் வலயத்தில் 187,100 ஆடுகள் என்ற ரீதியில் ஆடுகள் உள்ளன. உலர்வலயத்தில் அடங்கும் மாவட்டங்களான யாழ்ப்பாணத்தில் 108,300 ஆடுகள், வவுனியாவில் 9,100 ஆடுகள், அநுராதபுரத்தில் 11,400 ஆடுகள், மன்னாரில் 9,500 ஆடுகள். திருகோணமலையில் 7950 ஆடுகள், மட்டக்களப்பில் 10,500 ஆடுகள் உள்ளன.

ஆடுகளின் அபிவிருத்திக்கென அரசாங்கம் பல திட்டங்களை ஏற்கனவே தீட்டியுள்ளது. ஆனால், அண்மைக்காலமாக ஆடுகளின் எண்ணிக்கை வீழ்ச்சி அடைந்து வருவதால் அரசாங்கம் கால்நடை அபிவிருத்தித் திட்டமொன்றை 1978—1983க்கு இடைப்பட்ட காலத்தில் அமுல் செய்யும் பொருட்டு தீட்டியுள்ளது.

இத்திட்டத்தின் கீழ்:—

1. பால், இறைச்சி ஆகிய காரணங்களுக்காக ஆடுகளின் எண்ணிக்கை அதிகரிக்கப்படும்.
2. கிராமப் புறங்களில் வேலைவாய்ப்பு அதிகரிக்கப்படும்.
3. பயிர் உற்பத்தி திட்டங்களின் கீழ் அதிகரிக்கும் விளைச்சல் கால்நடைகளுக்கு உணவாக வழங்கப்படும்.

இத்திட்டத்தின் பிரகாரம் உலர்வலயம், தாழ்ந்த பிரதேசம், ஈரவலயம் ஆகிய வற்றில் அதிக கவனம் செலுத்தப்படும். இவ்வலயங்களில் ஆடுகளின் எண்ணிக்கையை அதிகரிப்பதே திட்டத்தின் முக்கிய நோக்கமாக இருக்கும்.

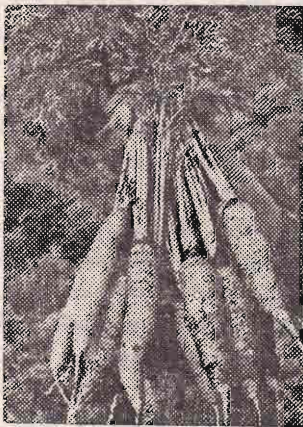
உலர்வலயத்திற்குள் அடங்கும் யாழ்ப்பாணம், வவுனியா, அநுராதபுரம், மன்னார் ஆகிய நான்கு மாவட்டங்களும்

உலர் வலயத்தில் உள்ள ஆடுகளின் மொத்த எண்ணிக்கையில் 74 சதவீதத்தைக் கொண்டுள்ளன.

தாழ்ந்த பிரதேச ஈரவலயத்திற்குள் அடங்கும் தென்னை முக்கோணப் பகுதியுடன் புத்தளம் முதல் காலி வரையிலான கரையோரப் பகுதியும், குருநாகல் மாவட்டமும் இத்திட்டத்தின் கீழ் அதிக கவனம் செலுத்தப்படும்.

மேற்படி திட்டத்தின்படி பால், இறைச்சி ஆகியவற்றின் எண்ணிக்கையை அதிகரிக்க ஒவ்வொரு பொருத்தமான மாவட்டத்தில் இருந்தும் 10 முக்கிய கிராமங்கள் தேர்ந்தெடுக்கப்படும். அதாவது உலர்வலயத்தில் 40 கிராமங்களும், ஈரவலயத்தில் 50 கிராமங்களும் தேர்ந்தெடுக்கப்படும். உலர்வலயத்தில் 300—500 ஆடுகளும், ஈரவலயத்தில் 150—300 ஆடுகளும் வளர்க்கப்படும். இந்த ஆடுகள் விற்பனை செய்யப்படமாட்டா. ஆனால், இவற்றின் குட்டிகளே விற்பனை செய்யப்படும். இனத்தை விருத்தி செய்வதற்கே இந்த ஆடுகள் பாவிக்கப்படும்.

இத்திட்டம் முதன்முதலில் யாழ்ப்பாணம், கொழும்பு, குருநாகல் ஆகிய மாவட்டங்களில் நிறைவேற்றப்படும். இது தவிர கிளிநொச்சி, குருநாகல் ஆகிய இடங்களில் ஆடு, வீருத்திப் பிரிவுகளும் அமைக்க



உயிர்ச்சத்து 'ஏ' குறைபாடும் கரட்டும்

உயிர்ச்சத்து 'ஏ' குறைபாடு நீண்ட காலத்திற்கு நிலவினால் ஒருவர் கண்பார்வையை இழப்பார். இவ்வுயிர்ச்சத்து குறைபாடு காரணமாக இந்தியாவில் மட்டும் 4 இலட்சம் பேர் பார்வை இழந்துள்ளதாக அறிக்கைகள் சுட்டிக் காட்டுகின்றன.

இவ்வுயிர்ச்சத்து இறைச்சி வகைகளிலும் (குறிப்பாக ஈரலில்) மரக்கறி, பழவகைகளிலும் காணப்படுகிறது. கரட்டில் இது அதிகமாகவுள்ளது. எனவே, உயிர்ச்சத்து 'ஏ' குறைபாடு உள்ளவர்கள் அதிகளவு கரட்டை உட்கொள்ள வேண்டும்.

மாட்டுத் தீவனமாய் வாழைத்தண்டு

வாழை குலை போட்ட பின் வாழையை வெட்டி எறிகிறோம் அல்லவா? ஆனால், வாழைகளின் தண்டுகள் மாடுகளுக்குத் தீனாகக் கொடுக்கலாம் என்பது பலருக்குத் தெரிந்திருப்பதில்லை.

ஒரு ஹெக்டர் வாழைச் செய்கையிலிருந்து ஒரு வருடத்தில் 2500—5000 வாழைக் குடும்பத்தைப் பெறலாம். ஒரு வாழைக் குடும்பத்திலிருந்து வருடத்துக்கு ஒன்றரைமடங்கு தண்டுகள் அறுவடையின் பின் அகற்றப்படும்.

எனவே ஒரு ஹெக்டரிலிருந்து அகற்றப்படும் இலையுடன் கூடிய வாழைத் தண்டுகள் 600 இரூத்தல் நிறையுடைய 5—7 பசுக்கன்றுகளை ஒரு வருடம் பராமரிக்கப் போதுமானதாகும்.

கப்படும். இதற்கான செலவு ஒரு கோடி இருபத்தைந்து இலட்சம் ரூபா என மதிப்பீடு செய்யப்பட்டுள்ளது. இதேவேளை, விரிவாக்க திட்டத்திற்கென 10,965,900 ரூபா செலவு செய்யப்படும்.

ஜெர்மன் தாபனத்தின் திட்டம்

இது இவ்வாறிருக்க, ஜெர்மன் சமஷ்டிக் குடியரசைச் சேர்ந்த தொழில்நுட்ப பொது முகவர் தாபனக் கூட்டுத்தாபனம் தற்போது இலங்கையில் ஆடு அபிவிருத்தித் திட்டமொன்றுக்கு 2 கோடியே 90 லட்சம் ரூபா நிதி உதவி அளித்துவருகிறது. இத் திட்டம் 3 வருடத்தைக் கொண்டது. இது கிராமிய கைத்தொழில் அபிவிருத்தி அமைச்சு, மிருக உற்பத்தி, சுகாதார திணைக்களம் ஆகியவற்றால் நிறைவேற்றப்படும்.

இத் திட்டத்தின் முக்கிய நோக்கம் என்னவெனில் சிறிய அளவில் ஆடுவளர்ப்பவர்களின் வருவாயையும், இறைச்சி, பால் உற்பத்தியையும் அதிகரிப்பதாகும். அத்துடன் அதிகரித்த பயிர் உற்பத்தியை தீனாகப் பாவிப்பதும், புதிய வேலைவாய்ப்பை உருவாக்குவதும் மற்றொரு நோக்கமுமாகும்.

இத் திட்டத்தின் கீழ் இயற்கையாகக் கிடைக்கும் புற்களைக்கொண்டு ஆட்டுத் தீனைத் தயாரிப்பதும், ஆட்டுப் பாலுக்கு சந்தையை ஏற்படுத்திக் கொடுப்பதும் மேற்கொள்ளப்படும்.

இறைச்சி

ஆடுகளிலிருந்து மிகவும் குறைந்த அளவு இறைச்சியையே பெறலாம். ஏனெனில் இவை அளவில் சிறியவை. கிடாய் சுமார் 30—50 கிலோகிராமும், மறி சுமார் 30—40 கிலோ கிராமும் நிறை கொண்டவை. உடற்கூறு ரீதியில் இவை கலப்பினத்தைச் சார்ந்தவையாகும்.

ஆடு வளர்ப்பதில் அனுபவம் உள்ளவர்கள் ஆடுகளின்மூலம் கிடைக்கும் பாலை தமது பிரதான வருவாயாக கருதுகிறார்கள். அடுத்து இறைச்சியைக் கருதுகிறார்கள். மற்றும் தோல், எரு ஆகியவையும் வருவாயைக் கொடுப்பவையாக விளங்குகின்றன. இதனால் ஆடுகளை விருத்தி செய்யும் பொழுது அதன் தரத்தைப் பேணுவதில் கவனம் செலுத்த வேண்டியது அவசியமாகின்றது.

சிறந்த தரத்தைக் கொண்ட ஆடுகளால் பல பயன்கள் உண்டு. இவற்றை வளர்ப்பது மிகவும் இலகுவாகும். இவை வெப்பமான பகுதிகளில் வளரும் பக்குவத்தைக் கொண்டவையாக விளங்கும். இவை அதிகளவு நீரைக் குடிக்காது. நீண்ட தூரங்களுக்குச் சென்று மேயக்கூடியவை. சிறந்த புற்களை தேர்ந்தெடுக்கக் கூடியவை. அத்துடன் பல வகைப்பட்ட தீனை உட்கொள்ளும். உள்ளூர் ஆடுகள் இலகுவில் நோய்வாய்ப்படக் கூடியவையாக விளங்குவதனால் ஏனைய ஆடுகளும் நோய்வாய்ப்படக்கூடிய சந்தர்ப்பம் ஏற்படுகிறது.

ஆடுகளை வளர்ப்பவர்கள் எவ்வளவு யான ஆடுகள் பாடையும், இறைச்சியையும் அதிகளவு கொடுக்கக்கூடியவை என்பதை அறிந்திருப்பது சிறந்ததாகும். சில இனங்களினதும், கலப்பினங்களினதும் பெயர்களும், அவை சம்பந்தமான குறிப்புகளும் இங்கு சுருக்கமாக வெளியிடப்படுகின்றது:-

ஜமுனாபாரி

இவை வட இந்தியாவில் உள்ள ஜமுனா ஆற்றுப் பள்ளத்தாக்கில் இருந்து இலங்கைக்குக் கொண்டுவரப்பட்டவை. இறைச்சிக்கும், பாலுக்கும் மிகவும் உகந்தவை, கிடாய் ஆட்டின் நிறை 75—100 கிலோ கிராம். மறி ஆட்டின் நிறை 60-70 கிலோ கிராம் எனினும் உள்ளூர் சூழ்நிலையின் கீழ் கிடாயின் நிறை 60 கி. கி. மறியின் நிறை 50 கி. கி. இவை சுமார் 274 நாட்களுக்கு பால் கொடுக்கக்கூடியவை. நாளொன்றுக்கு 1.25 கி. கி. தீன் உண்ணும். இதன் பால் உற்பத்தி திருப்திகரமானதாக இருக்க வேண்டுமானால் நன்கு பராமரிக்க வேண்டும்.

காமோதி

சிந்தி மாகாணத்திலிருந்து கொண்டுவரப்பட்டவை. இறைச்சி, பால் ஆகியவற்றுக்காக வளர்க்கப்படுகின்றன. போதியளவு சத்தான உணவைக் கொடுக்குமிடத்து நாளொன்றுக்கு 5.35 கி. கிராம் பாலைக் கொடுக்கக் கூடியவை. ஒரே தடவையில் மூன்று குட்டிகளைப் போடும்.

சானான்

கொம்பு அல்லது மொட்டைத் தலையைக் கொண்டவை. மேற்கத்திய சூழ்நிலைகளின்கீழ் கிடாய் 80 கி. கிராம், மறி 60 கி. கிராம் நிறை கொண்டவை. உரோமம் குறைவு. தாடியுள்ளது. நாளொன்றுக்கு 2.23—2.67 கி. கிராம் பாலைக் கொடுக்கும். சிறந்த பராமரிப்பின்கீழ் 8—10 மாதங்கள் பாலேச் சுரக்கும்.

அங்லோ நூபியன்

ஜேர்னி இனத்தைச் சேர்ந்தவை. எனினும், பால் உற்பத்தியில் சிறந்தவை அல்ல. ஆனால், பாலில் உள்ள வெண்ணெய்க் கொழுப்பு சுமார் 5 சதவீதமாகும். இதன் பரம்பரைப் பிறப்பிடம் இங்கிலாந்தாகும். நூபியன் கிடாய் ஆட்டுடன் கலப்புச் செய்த தினால் இவ்வீனம் உருவாகியது. கிடாயின் நிறை 80 கி. கிராம். மறியின் நிறை 60 கி. கிராம்.

பிரெஞ்ச் அல்பைன்

இவை அண்மையில் உருவாக்கப்பட்ட இனமாகும். இவை திடகாத்திரமானவை. உறுதியான எலும்புகளைக் கொண்டவை. பொதுவாக கொம்புகளைக் கொண்டிருப்பதில்லை. சிலவேளைகளில் கொம்புகள் உள் என. நூபியன் இனத்தை ஒத்தவை.

கொட்டுக்கச்சி இனம்

இவை எமது உள்ளூர் கலப்பினம், புத்தளத்துக்கு அண்மையில் உள்ள கொட்டுக்கச்சி பண்ணையில் உருவானதினால் இப்பெயரைப் பெற்றுள்ளன. இறைச்சிக்காக வளர்க்கப்படும் இனமாகக் கருதப்படுகின்றன. பால் உற்பத்தி மிகக் குறைவாகும்.

இறைச்சி, பால் ஆகியவற்றின் தரத்தை அதிகரிப்பதற்குப் பொருத்தமான கலப்பின ஆட்டை உருவாக்க வேண்டும். உள்ளூர் ஆடுகளின் தரத்தை உயர்த்துவதற்கு சானான், ஜமுனாபாரி ஆகிய இரு இனத்தை கலப்புச் செய்வதே சிறந்ததாகும்.

தீன்

ஆட்டுத் தீனைப் பொறுத்தளவில் பசுமாடு, செம்மறி ஆடு ஆகியவற்றில் இருந்து வேறுபடுகின்றது. ஆடுகளின் ஜீரணிக்கும் சக்தி மிகவும் அபாரமானது என சில சந்தர்ப்பங்களில் நிரூபிக்கப்பட்டுள்ளது. ஆனால், சகல இன ஆடுகளின் ஜீரண சக்தியும் இவ்வாறானவை அல்ல. இனத்துக்கு இனம் வேறுபட்டவையாகும்.

வேறுபட்ட இடம், சீதோஷ்ண நிலை, தீன் ஆகிய காரணங்களால் பசுக்களில் இருந்து பால் பெறப்படும் தன்மை வேறுபடும். ஆனால் ஆடுகளைப் பொறுத்தளவில் இவ்விதமான நிலை ஏற்படுவதில்லை. எனினும் கிடைக்கப்பெறும் வளங்கள், வளர்ப்பு முறை ஆகியவற்றின் மூலம் ஆடுகளில் இருந்து பசுக்களைவிட அதிகளவு பாலைப் பெறலாம் எனக் கண்டு பிடிக்கப்பட்டுள்ளது.

இறைச்சி, பால், தோல், கொம்பு ஆகியவற்றை வழங்குவது மட்டுமன்றி அதன் ஒரு உரமாக பாவிக்கப்படக் கூடியது. ஆடுபசுவை விட சிறிதாக இருக்கின்ற போதிலும், பருமனைக் கணித்து பால் உற்பத்தியை அளவிடும்போது ஆடுபசுவைவிட கூடியளவுபாலை வழங்குகிறது. பசுப்பாலை வழங்குவதற்கு ஆட்டுக்கு கொடுப்பதைவிட சிறந்த தீனை வழங்க வேண்டும். ஆனால்,

ஆடு, குறைந்தளவு தீனுடன் அதிகளவு பாலைக் கொடுக்கும்.

அதேநேரம், சிறிய அளவில் கால்நடைகளை வளர்ப்பவர்களுக்கு திடப்பதார்த்த தீன் வகைகளை கொடுப்பது அதிக செலவினத்தை ஏற்படுத்தும். ஆனால் ஆட்டைப் பொறுத்தளவில் திடப்பதார்த்த தீனை அறவே கொடுக்கத் தேவையில்லை அல்லது சிறிதளவு கொடுத்தால் போதுமானது, எனினும் காலங்களில் திடமான தீனைக் கொடுப்பது நல்லதாகும்.

ஆட்டுப்பாலையும், மாட்டுப்பாலையும் ஒப்பிடும்பொழுது இரு வகையான பாலிலும் கிட்டத்தட்ட ஒரே அளவான கலவையே சேர்ந்துள்ளது. நீர், புரதச்சத்து, மொத்த திடப்பொருட்கள் ஆகியன இரு விதமான பாலிலும் ஒரேயளவு சதவீதமே உள்ளது. ஆனால் சாம்பல் கொழுப்பு ஆகியன பசுப்பாலிலும் பார்க்க ஆட்டுப்பாலிலேயே கூடியளவு உள்ளன.

பின்வரும் அட்டவணியில் இது பற்றி எடுத்துக் காட்டப்பட்டுள்ளது;—

	(சதவீதத்தில்)				கொழுப்பு அற்ற திடப்பொருட்கள்	மொத்த திடப்பொருட்கள்
	நீர்	கொழுப்பு	புரதம்	லக்டோஸ்		
ஆடு	87.00	4.25	3.52	.86	8.75	13.00
மாடு	87.20	3.70	3.5	.7	9.50	12.8
மனிதர்	87.43	3.75	1.63	.21	8.82	12.57

மனிதர்கள் தமக்குரிய போஷணைப் பொருட்களைப் பெறுமுகமாகவே ஆடுகள் வளர்க்கப்படுகின்றன. அதேவேளை பால், இறைச்சி ஆகியவற்றின் மூலம் வருவாயும் கிடைக்கிறது. பொருளாதார நெருக்கடிக் காலங்களில் மாடுகள், எருமைகள் போன்ற பெரிய மிருகங்களை வளர்ப்பதைவிட இது போன்ற மிருகங்களை வளர்ப்பது கட்டுப்படியாகும்.

ஆடானது மனிதருக்குத் தேவையான புரதச் சத்தினை வழங்குகின்றது. அத்துடன்

உற்பத்தி இடர்களை பெருமளவு குறைக்கின்றது. அதே வேளை பயிர்ச்செய்கை குறைந்த இடங்களில் கூட ஆடுகளை வளர்க்கக் கூடியதாகவிருக்கின்றது.

ஒருங்கிணைந்த பயிர்ச்செய்கை கால்நடை வளர்ப்புத் திட்டத்தின் கீழ் ஆடுகளை சிறந்தமுறையில் வளர்க்க முடியும். அத்துடன் சிறிய அளவில் கால்நடை வளர்ப்பவர்கள் கூட ஆடுகளை வளர்க்க முடிகின்றது. ஏனெனில் ஆடுகளை வளர்ப்பதற்கு சிறிதளவு மூலதனம் இருந்தால் போது

No.

மானதாகும். அத்துடன் ஏனைய பெரிய மிருகங்களைப்போல் அல்லாது ஆடுகளின் மூலம் மிக விரைவில் வருவாய் கிடைக்கின்றது.

ஆலும ஓர் உண்மையை நாம் மறத்தல் ஆகாது, பெரிய மிருகங்களின் மூலம் கிடைக்கும் வருவாயின் சராசரிக்கு ஆடுகளின் மூலம் கிடைக்கும் வருவாய் சொற்பமே. ஆடுகளைப் பொறுத்தளவில் அவற்றின் மூலம்பால், இறைச்சி, தோல், உரோமம், எரு ஆகியன குறைந்தளவு கிடைப்பதே இதற்குக் காரணமாகும்.

ஆடு ஏழை மனிதனின் 'பசு' என்றே கருதப்படுகின்றது. நான்கு அல்லது ஐந்து ஆடுகளை வளர்ப்பது ஒரு பசுவை வளர்ப்பதற்குச் சமமாகும், பெரும்பாலும் நாளொன்றுக்கு 4—8 கிலோகிராம் பாலை வழங்கும் ஒரு ஜோடி ஆடானது கலப்பு இன பசுவைவிட சிறந்தது எனக் கருதப்படுகிறது.

(ஆங்கிலத்தில் எழுதிய கட்டுரையை ஆதாரமாகக் கொண்டது.)

(26ம் பக்கத் தொடர்ச்சி)

- | | |
|---|---|
| 7. எம். எல். முஹம்மது ஜெமீன் அமுணுவெட்டி, கலாவெல, விஜிதபுர. | 17. ஏ. எச். சித்தி ஹசீலா இலக்கம் 25, மரிக்கார் வீதி, புத்தளம். |
| 8. செல்வன் கே. ராஜ்மோகன் 56, அரச வீதி, நல்லூர், யாழ்ப்பாணம். | 18. பி. எம். ஜாபிரி 3ஏ, சொய்சாகலை, நாவலப்பிட்டி. |
| 9. கே. கிருஷ்ணராசா மாதவன் ஸ்ரோர்ஸ், கட்டைபறிச்சான்-7, மூதூர். | 19. க. வரதராஜன் 'டச் றேட்', கோப்பாய் தெற்கு, கோப்பாய். |
| 10. எஸ். குணான் 143, பிரதான வீதி, திருகோணமலை. | 20. ரவிக்குமார் ஞானமுத்து 46/8, அநுராதபுர வீதி, புத்தளம். |
| 11. எச். ஏ. ஷக்கூர் நூலகம், மதின மத்திய கல்லூரி, மடவள பலூர். | 21. எம். ஆர். எம். ஹில்மி 13 i / 1, எஸ். எம். றேட், தர்கா நகர். |
| 12. செல்வன் எஸ். லங்கநாயகம் மே/பா.எ. ஸ்ரனிஸ்லாஸ், தானையடி. | 22. எம். ஜே. எம். வஹுமி 51/7 மஸ்ஜீட் றேட், சீனவத்த, அருத்தகம. |
| 13. கணகசபை வதனும்பிகை சேவைக்காலப் பயிற்சி நிலையம் கிளிநொச்சி. | 23. எஸ். ஏ. முனாஜுபீன் பரீனா மன்சில், பொத்துவில்-2 |
| 14. ம. குமாரசிங்கம் தங்கநகர், கிளிவெட்டி. | 24. கந்தையா சிவகுமாரன் நான்காம் வாய்க்கால், பரந்தன். |
| 15. எம். எஸ். பாதிமா நுஸ்ஹா கிரிந்தை, புஹுவல்லை. | 25. ஜ. ஜேசுதாசன் மணற்குளம், உயிலங்குளம். |
| 16. கே. இராஜகோபால் 'பொன்மனை' தொல்புரம், சுளிபுரம். | 26. ஏ. இப்ரூகிம் 4-ம் குறிச்சி, சம்மாந்துறை. |

கமநலம் பழைய பிரதிகள்

எம்மிடம் பழைய 'கமநலம்' சஞ்சிகைகளில் சில இதழ்கள் உள்ளன. அவை பற்றிய விபரங்களை இங்கு தருகிறோம். இவற்றினை நீங்கள் உரிய பணத்தை அனுப்பிப் பெற்றுக்கொள்ளலாம்.

1975	—	மார்கழி	—	-/25	சதம்
1976	—	பங்குனி	—	-/25	சதம்
		ஆனி	—	-/25	சதம்
		புரட்டாதி	—	-/25	சதம்
		மார்கழி	—	-/25	சதம்
1977	—	பங்குனி	—	-/75	சதம்
		ஆனி	—	-/75	சதம்
1978	—	ஆனி	—	-/75	சதம்
1979	—	பங்குனி	—	1.50	சதம்
		ஆனி	—	1.50	சதம்
1980	—	பங்குனி—ஆனி	—	1.50	சதம்
		மார்கழி	—	1.50	சதம்
1981	—	பங்குனி	—	1.50	சதம்
		ஆனி	—	1.50	சதம்
		புரட்டாதி	—	1.50	சதம்
		மார்கழி	—	1.50	சதம்

PUBLICATIONS OF THE AGRARIAN RESEARCH AND TRAINING INSTITUTE

RESEARCH STUDY SERIES

LOCAL

- | | |
|--|------------------------|
| 1. COTTON—The Economics of Expansion in Sri Lanka
by J. Farrington (1979) | Rs. 10.00 |
| 2. POLICIES AND IMPLEMENTATION OF LAND REFORM
IN SELECTED VILLAGES OF SRI LANKA
by R. D. Wanigaratne, W. Goonaratna, N. Shanmugaratnam
(1979) | Rs. 15.00 |
| 3. AN ANALYSIS OF THE PRE- MAHAWELI SITUATION IN
H ₂ & H ₃ AREAS IN KALA - OYA BASIN (1979) | Rs. 10 00 |
| 4. FARMERS KNOWLEDGE AND PERCEPTION OF
IMPROVED TECHNOLOGY by A. M. T. Gunawardena &
M. L. Wickramasinghe (1980) | Rs. 10.00 |
| 5. FACTORS INFLUENCING VEGETABLE PRICES - A Study
of the vegetable economics in Sri Lanka by P. J. Gunawardena,
L. R. A. Chandrasiri (1980) | Rs. 20 00 |
| 6. RAINFED FARMING IN THE DRY ZONE OF SRI LANKA
by Samad M., Goonaratne W., Dr. Wickramasekera & Wijeratne C. M.
(1980) | Rs. 20.00 |
| 7. AGRICULTURE AND SOCIETY IN THE LOW COUNTRY
(Sri Lanka) by Moore M. P. and Wickramasinghe, G. (1980) | Rs. 35.00 |
| 8. A STUDY OF FIVE SETTLEMENT SCHEMES PRIOR TO
IRRIGATION MODERNIZATION—PAVATKULAM
- P ADAVIYA | Rs. 12.50
Rs. 10.00 |

OCCASIONAL PUBLICATION SERIES

- | | |
|---|-----------|
| 9. MANAGING THE VILLAGE ENVIRONMENT
by Moore M. P., Gamini Wickramasinghe (1978) | Rs. 3.50 |
| 10. PERIODIC RURAL MARKET IN THE KURUNEGALA
DISTRICT (1980) | Rs. 10.00 |

Inquiries:

Publication Assistant,
Agrarian Research and Training Institute,
P. O. Box: 1522,
114, Wijerama Mawatha,
Colombo-7 - Sri Lanka.

Printed at Express Newspapers Ceylon Ltd., Colombo-14.