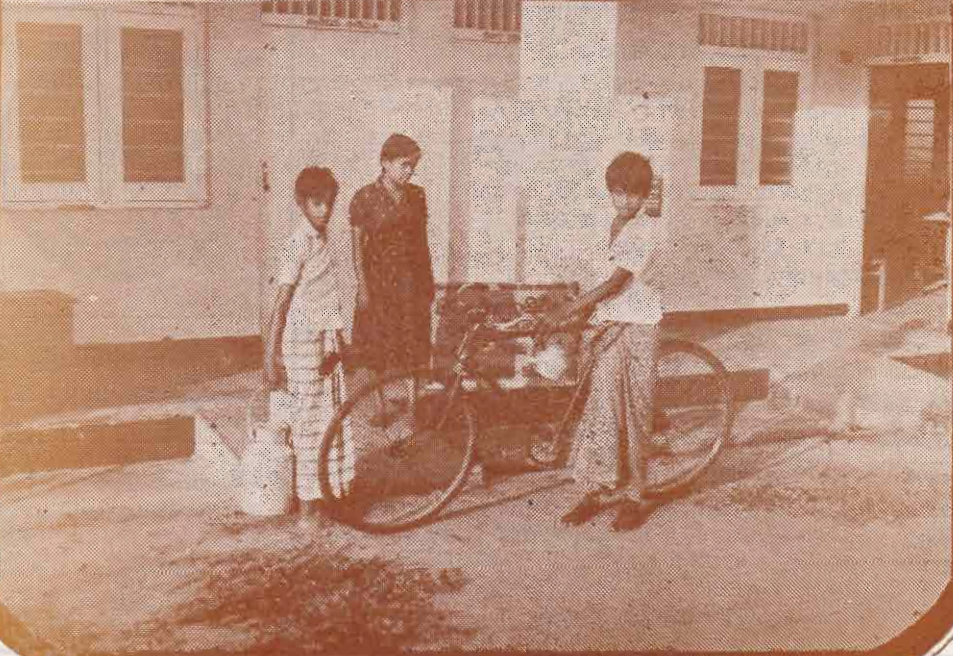


புரட்டாதி  
SEPTEMBER 1986

# கமநலம்





# கமநலம்

மலர் : 13      ★      புரட்டாதி 1986      ★      இதழ் : 3

பிரதம ஆசிரியர் :

திரு. ரி. பி. சுபசிங்க  
(பணிப்பாளர்)

ஆசிரியர்கள் :

க. தில்லைநாதன்  
சோ. ராமேஸ்வரன்

ஆலோசனைக்குழு உறுப்பினர்கள் :

திரு. கே. ஏ. எஸ். தயானந்த்  
திரு. குணரத்ன ராமநாயக  
திரு. எம். ஜி. எம். ரஸாக்  
திரு. ரி. எ. தர்மரத்ன  
திருமதி. தமரா காரியவாசம்  
செல்வி. ஷாமினி தர்மலிங்கம்

திரு. எஸ். பி. கே. கபில பண்டார  
திரு. ஆர். எம். ரத்நாயக  
திரு. எஸ். எம். கே. பி. நந்தரத்ன  
திரு. தயானந்த சந்திரசிறி  
திருமதி. அசோகா சேபால

பக்கம்

## பொருளடக்கம்

1. கால்நடை அபிவிருத்தி
2. இலங்கையில் பன்றி வளர்ப்பின் பரம்பல்
5. மகாவலி குடியேற்றத்திட்டத்தில் ஒரு சிறந்த கால்நடைப்...
9. பாற்பண்ணை அபிவிருத்திக் கடன் திட்டம்
10. உலர் வலயத்திலுள்ள ஆடுகளின் எதிர்காலம்
12. இலங்கையில் காணப்படும் மாட்டினங்கள்
15. இலங்கையில் கால்நடை வளர்ப்பு
16. பசு காப்புறுதித் திட்டம்
18. தாரா வளர்ப்பு
21. முயல் வளர்ப்பு லாபகரமானது
24. கால்நடை விருத்தியில் அமைச்சின் பங்கு
26. ஆட்டினங்கள்
27. மனிதனும், பாலின் முக்கியத்துவமும்

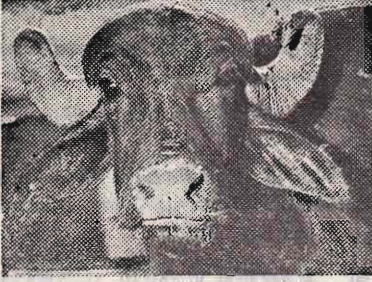


விலை: (தனிப்பிரதி) ரூ 3.00  
ஆண்டுச் சந்தா ரூ. 10.00

அச்சிட்டு வெளியிடுவோர் :  
கமநல ஆராய்ச்சி பயிற்சி  
நிறுவகம்  
114, விஜேராம மாவத்தை,  
கொழும்பு-7.

கமக்காரர்களின் மத்தியில் தன்னம்பிக்கையையும் மன உறுதியையும் ஏற்படுத்தி, அவர்கள் கிராமிய நிறுவனங்களின் நடவடிக்கைகளில் பூரண பங்கேடுத்து அவற்றுடன் ஏற்கனவே உள்ள தொடர்பினை மேலும் வலுப்படுத்தி நிரந்தரமானதொன்றாக்கிக்கொள்ள இச்சஞ்சிகை உதவும்.

# கால்நடை அபிவிருத்தி



நமது நாட்டில் கால்நடைகள் முக்கியமாக இறைச்சி, பால் ஆகியவற்றுக்காக வளர்க்கப்படுகின்றன. இவற்றில் பசு, எருமை, ஆடு என்பன முக்கியமாக பாலுக்காகவும், செம்மறி ஆடு, மாடு, பன்றி ஆகியன இறைச்சிக்காகவும் வளர்க்கப்படுகின்றன. இதேவேளை, கோழி, வான் கோழி, தாரா போன்றவை இறைச்சிக்காகவும், முட்டைக்காகவும் வளர்க்கப்படுகின்றன.

இறைச்சி, பால், முட்டை ஆகியவற்றில் நிறைந்த புரதச்சத்து உள்ளன. புரதம் உடலுக்கு மிக அவசியமான போஷாக்கு ஆகும். ஆதலினால், கால்நடைகள், கோழிகள் ஆகியவற்றை வளர்ப்பதற்கு அதிக ஊக்கமளிக்கும் அரசாங்கம் இதன் பொருட்டு பல சலுகைகளையும் வழங்கியுள்ளது. கோழித்தின், கால்நடைகளுக்கான தீன் ஆகியவற்றை குறைந்த விலையில் அரசாங்கம் விற்பனை செய்து வருகிறது. இதன்பொருட்டு மானியமும் வழங்குகிறது. கால்நடைகளுக்கான 'சைலேஜ்' தயாரிப்பதற்குக்கூட மானியமும் வழங்கப்படுகிறது. பல கடன் திட்டங்களையும் அரசாங்கம் தீட்டியுள்ளது.

இவ்வாறான உதவிகள் பல வழிகளிலும் வழங்கப்பட்டபோதிலும் எமது நாட்டு மக்களின் உத்தேச புரதத் தேவையை ஈடுசெய்யக்கூடிய வீதத்தில் இறைச்சி, பால், முட்டை போன்றவை தாராளமாகக் கிடைப்பதில்லை. இவற்றை சாதாரண மக்களும் வாங்கி நுகரும் விதத்தில் விலையும் இருப்பதில்லை.

எனவே, கால்நடைகளினதும், கோழிகளினதும் எண்ணிக்கையை அதிகரிக்கவேண்டிய அவசியம் எம்மை எதிர்ப்போக்கியுள்ளது.

இந்த அவசியத்தை தமது நோக்கமாகக்கொண்டு இன்று தனிப்பட்டவர்களும், அரசாங்க நிறுவனத்தினரும், தனியார் நிறுவனத்தினரும் பல்வேறு நடவடிக்கைகளை எடுத்து வருகின்றனர்.

இதன்பொருட்டு, ஒரு அமைச்சம் முழுமூச்சாக செயல்பட்டு வருகிறது, அந்த அமைச்சின் கீழ் நான்கு தாபனங்கள் இயங்குகின்றன. எத்தனையோ திட்டங்கள் தீட்டப்பட்டன, எத்தனையோ நாடுகளில் இருந்து நிதியுதவியும் பெறப்பட்டது, நல்லின ஆடுகள், மாடுகள் இறக்குமதியாகின. கோடிக்கணக்கில் பணம் செலவளிக்கப்பட்டும் கால்நடைத்துறையில் குறிப்பிட்டுச் சொல்லக்கூடிய முன்னேற்றத்தை காண முடியவில்லை.

நாம் தற்போதும் பால், பால்மா, கட்டிப்பால், பட்டர், சீஸ், நெய் என்றும், ஆட்டு இறைச்சி, கோழி இறைச்சி என்றும், பன்றிக்கொழுப்பு, கோழி கொழுப்பு என்றும் அந்நிய செலாவணியை செலவளித்து இறக்குமதி செய்கின்றோம். ஆனாலும், நிலைமை சீர்திருந்தியபாடில்லை. சீர்திருந்தச் செய்யவேண்டுமென்பதே எங்கள் குறிக்கோளாக இருத்தல்வேண்டும்.

இவ்விதழின் மையப்பொருள் "கால்நடைகளின் அபிவிருத்தி" என்பதாகும். இங்கு கால்நடை வளர்ப்பு, அரசாங்கத்தின் உதவித்திட்டங்கள், கால்நடை இனங்கள், கால்நடைகளின் உற்பத்தி, இறக்குமதி போன்ற விடயங்களை கட்டுரை வடிவில் வெளியிட்டுள்ளோம்.



# இலங்கையில் பன்றி வளர்ப்பின் பரம்பல்

இலங்கையில் பன்றி வளர்ப்பு உல்லாசப் பிரயாணிகளின் வருகையுடன் நாளுக்கு நாள் அதிகரித்துக் கொண்டே போகிறது. இலங்கையில், பன்றி வளர்ப்புக்கு பிரசித்தி பெற்ற பிரதேசம் சிலாபத்திலிருந்து தென் கடல் கரையோரமாக மக்கொன என்னும் இடம்வரை உள்ள கடல் கரையோரப் பிராந்தியமாகும். இப்பகுதியில் பன்றி வளர்ப்பு உன்னதமான இடத்தை வகிப்பதோடல்லாது இலங்கையின் மற்றைய பகுதிகளுக்கும் இய்மிருக வளர்ப்பு நாளுக்கு நாள் பரவிக் கொண்டே வருகிறது.

## இலங்கையில் உள்ள அரசு பன்றிப் பண்ணைகள்

கால்நடை உற்பத்தி சுகாதாரத் திணைக்களத்தின் மேற்பார்வையில் உள்ளவை

போபதலாவ

டயகம்

மத்திய கால்நடை வளர்ப்பு

ஆராய்ச்சிப் பண்ணை

பொலநறுவை

போரலந்த

வெலிசறை

திக்கவரட்டிய

பேராட்சி - கால்நடைப் பரீட்சார்த்தப்

பண்ணை

உந்துகொடை

இவற்றுள் வெலிசறையில் உள்ள பண்ணையே மிகப்பெரியது.

தேசிய கால்நடை அபிவிருத்திச் சபையின் மேற்பார்வையில் உள்ளவை

நியூசிலாண்ட் - அம்பேவெல

மெல்சிறிபுர

ஓயமடுவ - அலயபத்துவ

பன்றி வளர்ப்பில் கிடைக்கும் இலாபம்

பன்றிகளை குறுகிய காலத்தில் இறைச்சிக்காக வெட்டக்கூடியதால் விரைவில் இலாபத்தை எதிர்பார்க்கலாம்.

\* ஒரு பன்றிக்கு 3-4 இரூத்தல் உணவுட்டினால் ஒரு இரூத்தல் இறைச்சியைப் பெற்றுக் கொள்ளலாம்.

\* ஒரு ஈத்தில் அதிக எண்ணிக்கையான குட்டிகள் கிடைக்கும் (8-14 குட்டிகள்)

\* ஒரு வருடத்தில் ஒரு பன்றி இரண்டு ஈத்து ஈனும்.

\* பன்றிகளை இறைச்சிக்காக வெட்டிச் சுத்தம் செய்தபின் கிடைக்கும் இறைச்சியின் அளவு அதிகம். (75% - 80%)

\* எமது உணவில் எஞ்சும் மிகுதியையும் ஹோட்டலில் எஞ்சும் உணவையும் பன்றிகளுக்குக் கொடுக்கலாம்.

\* செலவு மிகக் குறைவு.

பன்றியின் மலம் நல்ல உரமாக பயன்படுவதோடு, உயிர்வாயு தயாரிப்பதற்கும் மிக உயர்ந்தது.

## பன்றி இனங்கள்

பன்றியிலிருந்து இறைச்சி, 'பேக்கன்' 'ஹாம்' 'சோசேஜ்ஸ்', 'லின்குஸ்', எண்ணெய் ஆகியன பெற்றுக் கொள்ளலாம். பன்றிகளில் இனப்பாகுபாடு செய்யும்போது பேக்கனுக்குரிய இனமாகவும், ஹாமிற்கு உகந்த இனமாகவும் தெரிவுசெய்யவேண்டும்.

இறைச்சிக்கு உகந்த இனம்

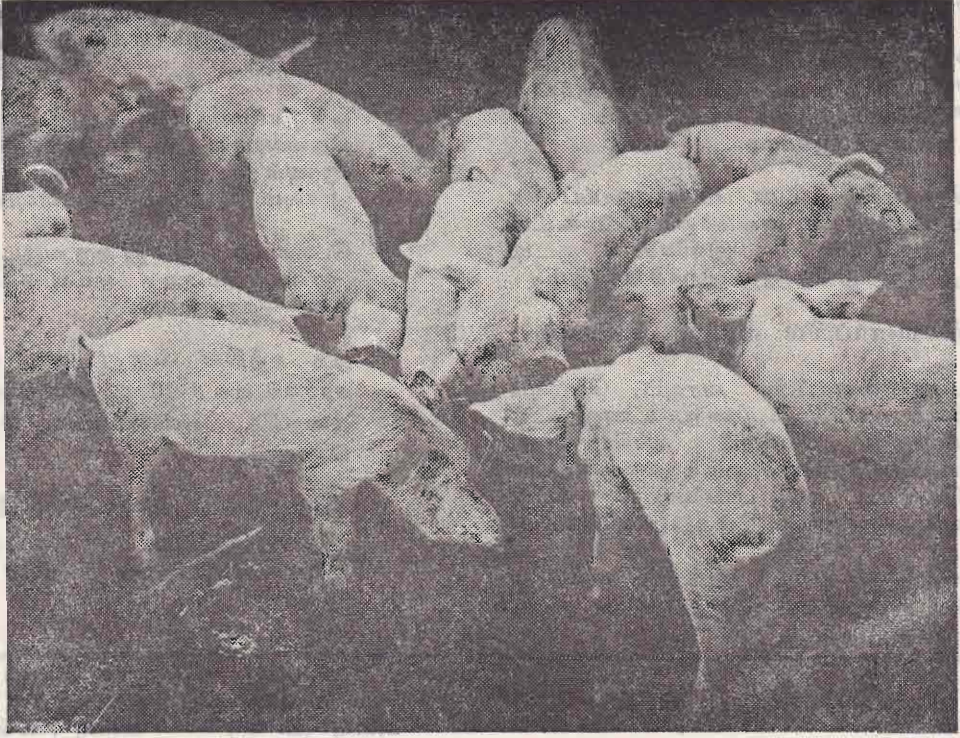
1. பேக்சயர்
2. மட்டில் வைட் (நடு வெள்ளை)

பேக்களிற்ரு உகந்த இனம்

1. லான்ரேஸ்
2. பெரிய வெள்ளை
3. ராம்பேத்

இரண்டிற்கும் உகந்த இனம்

1. பெரிய கறுப்பு
2. ஹாம்சயர்
3. எசெக்ஸ்
4. வெசெக்ஸ்
5. காம்பேளன்ர்
6. கவோலன் சீன
7. குரோன்



இவை உலகத்தில் இருக்கும் வெவ்வேறு பன்றி இனங்களாகும். தற்பொழுது இலங்கையில் காணப்படும் பன்றி இனங்களாவன:

காட்டுப் பன்றி, உள்நாட்டினம், உயர் இனம்.

**உயர் இனங்களாவன :**

1. பெரிய வெள்ளை
2. பெரிய கறுப்பு
3. லாண்ட்ரேஸ்
4. நீலப்பன்றிக் கலப்பு இனம்
5. மிடில் வைட்

**பன்றிக்கூடு அமைத்தல்**

1. வெளியில் விட்டு வளர்த்தல்
2. கூட்டினுள் வளர்த்தல்
3. கட்டிடத்தினுள்ளும், வெளியிலும் விட்டு வளர்த்தல்

என வளர்ப்புமுறையை 3 ஆகப் பிரிக்கலாம்

**வெளியில் விட்டு வளர்த்தல்**

கம்பி வலையினால் சுட்டையிட்டோ, அல்லது வேலி போட்டு ஒரு பகுதியை தனிப்படுத்தியோ பன்றிகளை உலாவவிடலாம்.

உணவு, நீர் என்பவற்றுக்காக இக்கூட்டை இடத்துக்கிடம் மாற்றலாம் மழை பெய்யும்போது நனையாமல் இருக்கவும், அகால குழந்தைகளை தவிர்க்கவும் ஒரு சிறு தொழுவம் அமைத்துக் கொள்ளலாம். இம்முறையில் ஆரம்ப செலவு, உணவுச் செலவு, கனிப்பொருள் குறைபாடு ஏற்படுவது குறைவு.

**கூட்டினுள் வளர்த்தல்**

சினப்பட்ட பன்றிகளையும், குட்டிகள், இறைச்சிக்கு வளர்க்கும் பன்றிகளையும் கூட்டினுள் வளர்த்தல் அவசியம்.

**இரண்டும் சேர்ந்த முறை :**

இம்முறையில் நில அளவு குறைந்த தனிக்கூட்டோடு, உலாவவும் வெளியான ஒரு இடம் விடப்படும்.

வெவ்வேறு வயதுப் பன்றிகளுக்கேற்ப வெவ்வேறான கூடமைத்தல் வேண்டும். அவையாவன ;

\* சிறு குட்டிகளோடு உள்ள பன்றிக் கூடம், பன்றிக் குட்டிகளுக்கும்,



- \* சினைப்பட்ட பன்றி குட்டி ஈன முன்பும், குட்டி ஈன்ற பின்பும்,
- \* மற்றைப் பெண் பன்றிகளுக்காக
- \* கொழுக்க வைக்கும் பன்றிகளுக்காக
- \* சினைப்படுத்தப் பாவிக்கும் ஆண் பன்றிகளுக்காக.

சிறு குட்டிகளுடன் உள்ள தாய்ப் பன்றியை அதற்கென அமைக்கப்பட்ட கூட்டினுள் விடவேண்டும். இல்லையேல் குட்டிகள் தாயின்கீழ் நெரிந்து இறக்க நேரிடும்.

### பன்றி வளர்ப்பில் வரவும் செலவும்

பன்றி வளர்ப்பில் வரவும், செலவும் அவற்றை வளர்க்கும் முறை, உணவூட்டல் ஆகியவற்றில் பெரிதும் தங்கியுள்ளது. 5 பெண் பன்றிகளையும் ஒரு ஆண் பன்றியையும் கொண்ட ஒரு பண்ணையின் வரவும் செலவு பற்றி நாம் இங்கு ஆராய்வோம்.

பன்றிகளுக்கு அடர்வுத்தீன் மட்டுமே இங்கு கொடுத்துப் பராமரிக்கப்பட்டது.

உணவுக் கழிவு (சுவில்) கொடுத்துப் பராமரிப்பின், செலவு இதிலும் பார்க்கக் குறைவாக இருக்கும்.

- \* ஒரு நாளைக்கு ஒரு பெண் பன்றிக்கு தேவையான அடர்வுத்தீன் 3 கி.கி. ஆகவும் ஒரு ஆண் பன்றிக்கு 5 கி.கி. ஆகவும் எடுத்துக் கொள்ளவும்.
- \* பெண் பன்றி ஒன்று ஒரு வருடத்துள் இரண்டு முறை குட்டி போடும் எனக் கொள்ளவும்.
- \* ஒரு ஈத்தின் போது ஒரு பன்றி சராசரியாக 8-10 குட்டிகள்போடும். குறைந்த எண்ணிக்கை 8 ஆகக் கொள்ளலாம்.
- \* அவ்வாறு 5 பெண் பன்றிகளிலிருந்து ஒரு வருடத்திற்கு கிடைக்கும் குட்டிகளின் எண்ணிக்கை  $5 \times 2 \times 8 = 80$  ஆகும்.

வயது (மாதங்கள்)	நிறு (கி. கி.)	ஒரு குட்டி உண்ணும் அளவு (கி. கி.)	உண்ணும் உணவின் அளவு (கி. கி.)
0 — 1	5	0. 25	3. 75
1 — 2	15 — 20	0. 50	18. 75
2 — 3	30 — 35	1. 00	48. 75
3 — 4	40 — 45	1. 25	86. 25
4 — 5	50 — 60	1. 50	131. 25
5 — 6	65 — 75	2. 00	191. 25

கழிவுவை கொடுக்க முடியுமானால் உணவுச்செலவில் முறையே 25%, 5% ஆல் குறைத்துக் கொள்ளலாம்.

(கால்தடை உற்பத்தி, சுகாதாரத் திணைக்களத்தின் பிரசுரமொன்றிலிருந்து எடுக்கப்பட்டது.)

### கோழி எருவும், செயற்கை உரங்களும்

ஒரு வருடத்தில் முட்டையிடும் 200 கோழிகளில் இதற்கு 5 தொன் கூளம் சேர்ந்த கோழி எருவைப் பெறலாம். இந்தக் கோழி எரு பின்வரும் செயற்கை உரங்களுக்கு நிறையில் சமமானது :-

பூறியா	— 1500 இழுத்தல்
அடர் பொசுபேற்று	— 1500 இழுத்தல்
மியூறியேட்டட் பொட்டாஷ்	— 500 இழுத்தல்
மங்கனீசியம்	— 75 இழுத்தல்
சோடியம்	— 75 இழுத்தல்
கல்சியம்	— 300 இழுத்தல்



# மகாவலி குடியேற்றத் திட்டத்தில்

## ஒரு சிறந்த கால்நடைப் பண்ணை

மகாவலி அபிவிருத்தித் திட்டத்தின் கீழுள்ள கமக்காரர்கள் மத்தியில் கால்நடை வளர்ப்பை முன்னேற்றுவதற்கான நடவடிக்கைகளில் மகாவலி அதிகார சபை ஈடுபட்டுள்ளது. இலங்கையின் உலர்வலயத்தில் பெருமளவு பகுதி மகாவலி அபிவிருத்தித் திட்டத்தின்கீழ் அடங்கியுள்ளது.

இத்திட்டத்தில் 1984 ம் ஆண்டில் எடுக்கப்பட்ட கணக்கெடுப்பின் பிரகாரம் 11,400 மாடுகளும், 13,300 எருமைகளும் 3,900 ஆடுகளும், 500 பன்றிகளும், 17,200 கோழிகளும் வளர்க்கப்படுகின்றன என்பது கண்டு பிடிக்கப்பட்டது.

கமத்தொழில் செய்கைக்காக புதிய காணிகள் தோன்றிய பின் கால்நடைகள் மேய்வதற்குத் தேவையான புல்வெளிகள் அற்றுப் போய்விட்டன. அதேவேளை பெருந்தொகையான மக்கள் இத்திட்டத்தில் குடியேறியதனால் கமத்தொழிலில் ஈடுபடும் கமக்காரர்களுக்கு போதியளவு இழுவைச் சக்தியும் கிடைக்கவில்லை. இதனால் கமக்காரர்கள் அதிக செலவிலான இயந்திர சக்தியைப் பாவிக்க வேண்டிய நிலைக்குத் தள்ளப்பட்டார்கள்.

இவற்றினைக் கருத்திற்கொண்டு மகாவலி அதிகார சபை 1980ம் ஆண்டின் ஆரம்பத்தில் திட்டமொன்றைத் தீட்டியது. இத்திட்டத்தின் கீழ் இழுவைச் சக்திக்கு தேவையான மாடுகளையும், எருமைகளையும் வளர்ப்பதற்கு குடியேற்ற வாசிகளுக்கு ஊக்கமளிக்கப்பட்டது. இதன் பொருட்டு கிலாரி, காங்கயம் போன்ற இந்திய இனங்களின் உதவியுடன் கலப்பினங்களை விருத்தி செய்யவும் நடவடிக்கை எடுக்கப்பட்டது. இது தனீர குடியேற்ற வாசிகள் சிறந்த மாலைப் பருகுமுகமாக பசுக்கள் வளர்க்கவும் முயற்சி எடுக்கப்பட்டது.

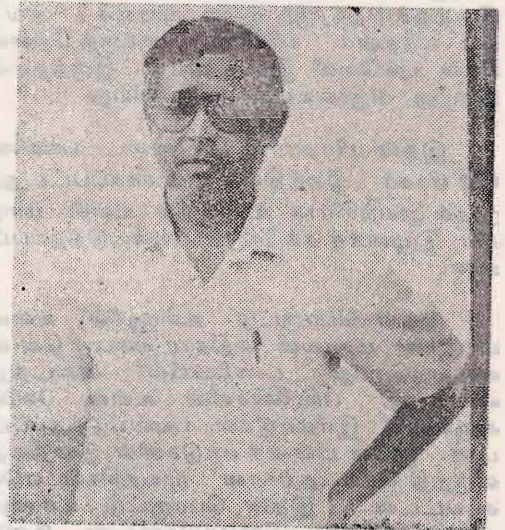
மகாவலி அபிவிருத்தித் திட்டத்தின் கீழ் நான்கு இடங்களில் கால்நடை வளர்ப்புப் பண்ணைகள் ஆரம்பிக்கப்பட்டன. மகாவலி 'எச்' பகுதியில் அடங்கும் நீராவிய என்ற இடத்தில் ஒரு பண்ணை ஆரம்பிக்கப்பட்டது. 458 ஏக்கர்களைக் கொண்ட இப்பண்ணை பசுக்களுக்கென்றே ஒதுக்கப்பட்ட

ள்ளது. 'எச்' பகுதியில் உள்ள மற்றைய பண்ணை கலன்குட்டியலில் உள்ளது. இது 110 ஏக்கர் விஸ்தீரணத்தைக் கொண்டது. எருமைகள் மட்டுமே இங்கு வளர்க்கப்படுகின்றன, 'ஏ' பகுதியில் அடங்கும் கந்தளாய் பண்ணை 2,845 ஏக்கர்களைக் கொண்டது. இங்கு பசுக்களும், எருமைகளும் வளர்க்கப்படுகின்றன. 'சி' பகுதியில் அடங்கும் கிராந்துருகோட்டையில் பசுக்களும், எருமைகளும் உள்ளன. இதன் விஸ்தீரணம் 972 ஏக்கர்களாகும்.

இந்நான்கு பண்ணைகளில் நாம் கிராந்துருகோட்டை பண்ணையைத் தேர்ந்தெடுத்து அங்கு விஜயம் செய்தோம்.

கிராந்துருகோட்டை எங்கே இருக்கிறது? இது பஹியங்கையில் இருந்து சுமார் 12 மைல் தூரத்தில் உள்ளது. இங்கு அழகானதொரு நகரம் நிருமாணிக்கப்பட்டு பொதுமக்களுக்கு பல வசதிகளும் அளிக்கப்பட்டுள்ளன.

நகரத்தின் மையத்தில் சற்று ஒதுக்குப் புறத்தில் கால்நடைப் பண்ணை உள்ளது. இதன் உதவி முகாமையாளராக திரு. என்.



திரு. ரத்னயக்க



ரத்யைகா பதவி வகிக்கின்றார். இவரை நாம் சந்தித்தபோது கால்நடை, கோழி வளர்ப்பு பற்றிய பல சுவாரஸ்யமான தகவல்களை வெளியிட்டார். அவர் வெளியிட்ட விபரங்களை இங்கு தருகிறோம்.

சில வருடங்களுக்கு முன்புவரை கிராந்தருகோட்டையில் குடியிருந்தவர்கள் (சுமார் 30-35 குடும்பம்) பெருமளவு மாடுகளையும் பசுக்களையும் கொண்டிருந்தனர். ஒரு குடும்பம் 500-1,000 மாடுகளை வைத்திருக்கும் அளவுக்கு செல்வாக்கு பெற்றிருந்தது. இந்த மாடுகள் யாவும் உள்ளூர் இனங்களாகும். இங்குள்ள வெளிகளில் பேய்ந்து வரும் இம்மாடுகளில் இம்மக்கள் சிலவேளைகளில் பாலைக்கூடக் கறப்பதில்லையாம்.

கால்ப்போக்கில் பணம் இல்லாதபோது இவர்கள் மாடுகளை விற்கத் தொடங்கினார்கள். இறைச்சிக்காக மாடுகளைக் கொள்வனவு செய்வோர் மனநியங்களைக் கருவந்தபோது இவர்கள் மாடுகளை அங்கு கொண்டு சென்று அவர்கள் கேட்கும் விலைக்கே விற்ப்பு வந்தார்கள். சுருங்கச்சொல்லின் மாடுகளின் மூலம் இவர்கள் பிரயோசனங்களைச் சரிவரப் பெறவில்லை.

கிராந்தருகோட்டை மகாவலி அபிவிருத்தித் திட்டத்தின் கீழ் கொண்டு வரப்பட்டபோது இம்மாடுகள் இவ்வாறு அழிவுப் பாதையை நோக்கிச் செல்வதை எவ்வாறு தடுப்பது என்பதே நிபுணர்களின் தலையிடயாக இருந்தது. கிராந்தருகோட்டையில் கால்நடைப் பண்ணை ஒன்றை நிறுவுவதே இதற்குச் சிறந்தது என்ற முடிவுக்கு அவர்கள் வந்தனர். கால்நடைகளுக்குத் தேவையான புல்வெளி இப்பகுதியில் இருந்தலும் இதற்கு அனுகூலமாக விளங்கியது.

இதன் பிரகாரம் கால்நடை பண்ணை 972 ஏக்கர் நிலத்தில் அமைக்கப்பட்டது. முதல் முயற்சியாக உள்ளூரில் உள்ள மாடுகள் இழுவைச் சக்திக்குப் பயன்படுத்தப்பட்டன.

இதன் பொருட்டு உள்ளூரில் உள்ள மாடுகளை மகாவலி அதிகார சபை கொள்வனவு செய்து பண்ணையில் அடைத்து வைத்தது. பண்ணைகளில் உள்ள வேலைகளுக்காக இம்மாடுகள் பயன்படுத்தப்பட்டன. இதன் பின்னர் மாடுகளின் இனத்தை விருத்தி செய்வதற்கான முயற்சிகள் எடுக்கப்பட்டன. இதன் பொருட்டு உள்ளூர் பசுக்கள் சிலாரி இனமாடுகளுடன் ஜீனப் பெருக்கத்தில் ஈடுபடுத்தப்பட்டன. இதுதல்ல பலனைக் கொடுத்தது.

உள்ளூர் மாடுகளினதும், பசுக்களினதும் இனம் விருத்தி அடைந்தபோது உள்ளூர் வாசிளும் தாம் வைத்திருக்கும் கால்நடைகளின் இனத்தை விருத்தி செய்வதில் ஆர்வம் காட்டினர். எனவே, சகிவால், தார்பகார் போன்ற இந்திய ஜினங்கள் கொண்டு வரப்பட்டு இன விருத்தி மேற்கொள்ளப்பட்டது. இதன்மூலம் உள்ளூர் வாசிகளின் கால்நடைகளின் இனம் விருத்தி அடைந்தது.

இது ஒரு பிரச்சினையைத் தோற்றுவித்தது. பால் பெருமளவு உற்பத்தி செய்யப்பட்டது. பாலைச் சந்தைப்படுத்த முடியாமல் கால்நடை வளர்ப்போர் தவித்தனர். பாலை தயிராக மாற்றியபோதும் ஸ்த்ரீணை செய்ய முடியவில்லை. போக்குவரத்துக் கஷ்டம் இதற்கு முக்கிய பிரச்சினையாக விளங்கியது.

எனவே, இந்த பொறுப்பையும் இப்பண்ணையே ஏற்றுக் கொண்டது. கால்நடை வளர்ப்போரின் பாலைக் கொள்வனவு செய்வதற்கான ஒழுங்கினை அது மேற்கொண்டது. இதன் பொருட்டு பால் சேகரிப்போர் கூட்டுறவு சங்கங்கள் அமைக்கப்பட்டன. தற்போது இப்படியான சங்கங்கள் இங்கு பதினொன்று உள்ளன என்பது குறிப்பிடத்தக்கது.

இச்சங்கங்கள் கால்நடை வளர்ப்போர்களிடம் இருந்து பாலைக் கொள்வனவு செய்தன. இதன் நிமித்தம் ஒவ்வொரு பகுதியிலும் பால் கொள்வனவு நிலையங்கள் அமைக்கப்பட்டன. இதனை உள்ளூர் வாசிகளே நிருவகித்தனர். அவர்களே தலைவர், செயலாளர், தலைகாரி போன்ற பதவியினரைத் தேர்ந்தெடுத்து கூட்டுறவுச் சங்கங்களை நடத்தி அவற்றின் மூலம் பால் கொள்வனவு நிலையங்களை நிருவகித்தனர்.

இந்த ஓடிங்கின் பிரகாரம் காலையில் சுமார் இரண்டு மணித்தியாலத்திற்கு, இந்த நிலையங்களை திறந்தருக்கும். அங்கு போய் கால்நடை வளர்ப்போர் பாலை வழங்க வேண்டும். அவர்கள் பால் வழங்குவதற்கு ஏற்ற சூழலில் அவர்களுக்குரிய அட்டையின் அது பற்றிய விபரம் பதியப்படும். மாத முடிவில் அவர்களுக்குரிய பணம் வழங்கப்படும்.

இந்நிலையங்களில் சேகரிக்கப்படும் பாலை மேற்படி பண்ணைக்குச் சொந்தமான லொறிகள் வந்து கொண்டு செல்லும். இப்பால் நேரே பண்ணைக்குக் கொண்டு செல்லப்பட்டு அங்கு குளிரூட்டப்படும். நாளொன்றுக்கு சுமார் இரண்டாயிரம் லீட்டர் பால் கொள்வனவு செய்யப்படுகிறது. இப்பால் குடிப்ப



தற்குப் போக தயிர், 'யோகர்ட்' நெய் போன்றவை தயாரிப்பதற்கு பாவிக்கப்படுகின்றன. 'யோகர்ட்' தயாரிப்பதற்கு என ஓரளவு நவீன இயந்திரங்கள் பண்ணையில் உள்ளன.

இந்த உற்பத்திப் பொருட்கள் கிராந்துருகோட்டையில் விற்பனை செய்யப்படுகின்றன. இதன் நிமித்தம் மகாவலி அதிகார சபை, விற்பனை நிலையமொன்றை கிராந்துருகோட்டை நகரத்தில் அமைத்துள்ளது. இங்கு விற்பனை செய்வதற்கு புறம்பாக மகாவலி 'பி' பிரிவு, கண்டி, பதுளை ஆகிய இடங்களுக்கும் தயிர், நெய், 'யோகர்ட்' ஆகியன வாரத்துக்கு ஒரு முறை அனுப்பி வைக்கப்படுகின்றன.

தற்போது ஐரோப்பிய பொருளாதார ஆணைக்குழு சிறிய பாற்பண்ணை தொழிற்சாலை ஒன்றை நிறுவுவதற்கான உதவிகளை வழங்கியுள்ளது. இத்தொழிற்சாலை இயங்கத் தொடங்கினால் ஐஸ்கிரீம், 'பட்டர்', இனிப்பூட்டப்பட்ட பால் ஆகியவற்றை தயாரிக்கலாம்.

ஒரு லீட்டர் பால் அதில் உள்ள கொழுப்பு வீதத்திற்கு ஏற்ற கைசியிலேயே பண்ணையினால் கொள்வனவு செய்யப்படுகின்றது. பெரும்பாலும் ஒரு லீட்டருக்கு 3 ரூபா 50 சதமளவில் வழங்கப்படுகின்றது.

கிராந்துருகோட்டையில் மொத்தமாக 15 பால் கொள்வனவு நிலையங்கள் உள்ளன. இந்த நிலையங்களுக்குத் தேவையான பாத்திரங்கள், அளவு கருவி போன்றவற்றை மகாவலி அதிகார சபையே வழங்கியுள்ளது.

மேற்படி பண்ணையில் தற்போது 1284 பசுமாடுகளும், 139 எருமைகளும் உள்ளன. இவற்றின் மூலமே உள்ளூர் வாசிகளின் கால்நடைகள் விருத்தி செய்யப்படுகின்றன.

இப்பண்ணை இன விருத்தியை எவ்வாறு மேற்கொள்கிறது?

கிராந்துருகோட்டையில் உள்ள ஒவ்வொரு பகுதிக்கும் குறிப்பிட்ட நாட்களுக்கு சிறந்த இனக் காளையே கொண்டு

செல்லப்படும். இங்கு அவை சுமார் ஒரு மாத அளவில் வைத்திருக்கப்படும். அச்சமயங்களில் உள்ளூர்வாசிகள் தமது பசுக்களை அங்கு கொண்டு போய் விடவேண்டும். பசுக்கள் அங்கிருந்து சினைபடுத்தப்பட்டபின்னரே மீண்டும் அவற்றைக் கூட்டிச் செல்லலாம், அதுவரை பசுக்களுக்குத் தேவையான ஆகாரம் வழங்கப்படும். இதற்காக 15 ரூபா மட்டுமே வசூலிக்கப்படுகின்றது.

எனவே, ஒவ்வொரு மாதமும் விருத்தியில் ஈடுபடும் காளையே ஒவ்வொரு பகுதிக்கும் கொண்டு செல்லப்படும்.

இதேவேளை இப்பண்ணை சிறந்த இன மாடுகளையும், பசுக்களையும் உள்ளூர் வாசிகளுக்கு விற்பனை செய்கிறது. ஒரு பசு கிலோ 8 ரூபா 50 சதம் படியும், ஒரு எருது கிலோ 7 ரூபா 50 சதப்படியும் விற்பனை செய்யப்படுகின்றது. அதாவது ஒரு எருது 100 கிலோ கிராம் என்றால் அதன் விலை 750 ரூபாவாக இருக்கும்.



கல்பொருயாய பால் சேகரிப்பு நிலையத்தில் இளம் யுவதி பாலை சேகரிக்கின்றார்.



பண்ணையில் உள்ள பசுக்களில் இருந்து காலை யில் மட்டுமே பால் கறக்கப்படுகின்றது. மாலை யில் பால் கறக்கப்படுவதில்லை. காலை 6 மணியிலிருந்து மாலை 6 மணிவரையும் கன்றுகள் பசுக்களுடன் இருப்பதனால் இந்நிலைமை ஏற்பட்டுள்ளது. கன்றுகளை பசுக்களில் இருந்து பிரித்து மாலை யிலும் பாலைக்கறக்கலாம். ஆனால், கன்றுகளுக்கு வேறு உணவை ஊட்ட வேண்டிவரும். இதற்கு செலவு அதிகமாகும். எனவே இந்த முறை பின்பற்றப்படுகின்றது.

இங்குள்ள மாடுகள் பொதுவாக புல்லையே திண்கின்றன. அதற்கான புல்வெளிகள் இங்கு தாராளமாக உள்ளன. இரவு வேளைகளிலும் மாடுகள் புல் மேய்வதற்கு வசதி செய்யப்பட்டுள்ளது. எனவே, காலை யில் நிறைய பால் பெறக்கூடியதாக இருக்கும்.

இங்குள்ள கல்பொருயாய என்ற இடத்தில் அமைந்துள்ள பால் சேகரிப்பு நிலையத்திற்கும் நாம் விஜயம் செய்தோம். இந்நிலையம் நாள் ஒன்றுக்கு 48 லீட்டர் பாலைக் கொள்வனவு செய்கிறது. மொத்தம் 25 அங்கத்தினர்களைக் கொண்ட பால் சேகரிப்பாளர் கூட்டுறவுச்சங்கம் இதனை நடத்துகின்றது. ஒரு இனம் பெண்ணை பாலைக் கொள்வனவு செய்யும் நடவடிக்கையில் ஈடுபட்டுள்ளனர்.

நாம் அங்கு சென்ற வேளையில் அக்கம்பக்கத்தில் உள்ளவர்கள் பால் கொண்டு வந்து விநியோகித்து விட்டுச் சென்றனர்.

இந்த முறையினால் பால் விற்பனை செய்வதில் தமக்கு எவ்வித கஷ்டமும் ஏற்படுவதில்லை என பாலைக்கொண்டு வந்தவர்கள் எம்மிடம் தெரிவித்தனர்.

மேற்படி பண்ணையை நாம் சுற்றிப் பார்த்தோம். மலையும், பள்ளத்தாக்கும் கொண்ட பச்சைப் பச்சேலென்று கண்களுக்கு ரம்மியமான காட்சியை வழங்கிக் கொண்டிருந்த இடத்திலேயே பண்ணை அமைந்திருந்தது. பண்ணைக்குள் மாடுகள் நீராடுவதற்கான சிறுசிறு குளங்கள் அமைக்கப்பட்டிருந்தன. ஏக்கர் கணக்கில் புல் போதுமான அளவு உயர்ந்து வளர்ந்திருந்தது. மாடுகளுக்கு பொருந்தக்கூடிய சீதோஷ்ண நிலையும் இங்கு நிலவுகிறது. இது போதாதா?

இப்பண்ணையில் பன்றி, கோழி, ஆடு வளர்ப்பும் சிறிய அளவில் மேற்கொள்ளப்பட்டிருக்கிறது. இவை பன்றி தற்போது குறிப்பிடுவது அவ்வளவாகப் பொருந்தாது என நினைக்கிறோம்.

குடியேற்றவாசிகளின் கால்நடை, கோழி வளர்ப்பில் இந்தப்பண்ணை பல வழிகளிலும் உதவி புரிந்து வருகின்றது, எனவே, எதிர்காலத்தில் குடியேற்றவாசிகள் கால்நடை, கோழி வளர்ப்பை மேலும் விருத்தி செய்ய ஒரு உந்து சக்தியாக இப்பண்ணை விளங்குகிறது எனலாம்.

“கமநலம்” ஆசிரியர் குழு

## எருமைகளும் வெட்டப்பட்டன

இலங்கையில் இறைச்சிக்காக பொதுவாக மாடு, ஆடு, செம்மறி ஆடு, பன்றி ஆகியனவே வெட்டப்படுகின்றன. எருமைகள் வெட்டப்படுவதில்லை. ஆனால், 1980ஆம் ஆண்டுக்கு முன் எருமைகளும் வெட்டப்பட்டுள்ளன. 1979ஆம் ஆண்டு 07 எருமைகள் மட்டுமே வெட்டப்பட்டுள்ளன.

1960ஆம் ஆண்டுக்குப் பின்னர் 1966ஆம் ஆண்டிலேயே அதிக எண்ணிக்கையான எருமைகள் வெட்டப்பட்டுள்ளன. மூக்கின் மேல் விரலை வைக்காதீர்கள். அத்தொகை 5,642.

1983ஆம் ஆண்டு 191,824 மாடுகளும், 1,34,091 ஆடுகளும், செம்மறி ஆடுகளும், 17,303 பன்றிகளும் வெட்டப்பட்டுள்ளன.

இவை யாவும் உள்ளூராட்சி சபைகளிடம் இருந்து உத்தரவுப்பத்திரம் பெற்ற மடுவத்திலேயே வெட்டப்பட்டுள்ளன.

இத்தகவல்கள் கிராமிய கைத்தொழில் அபிவிருத்தி அமைச்சு வெளியிட்டுள்ள “இலங்கை கால்நடைகளின் புள்ளிவிபரங்கள் - 1984/85” என்ற நூலில் உள்ளடக்கப்பட்டுள்ளன.



# பாற்பண்ணை அபிவிருத்திக் கடன் திட்டம்

கிராமிய கைத்தொழில் அமைச்சு, இலங்கை மத்திய வங்கி, இலங்கை வங்கி, ஹட்டன் நெஷனல் வங்கி ஆகியன கூட்டாக இணைந்து பாற்பண்ணை அபிவிருத்திக் கடன் திட்டமொன்றை ஆரம்பித்துள்ளன. இத்திட்டம் ஆரம்பத்தில் ஒரு முன்னோடித் திட்டமாக 1979 ஜனவரியில் நுவரெலியா மாவட்டத்தில் ஆரம்பிக்கப்பட்டது. தற்போது இது சகல மாவட்டங்களையும் உள்ளடக்கும் வீதத்தில் அமுல்படுத்தப்படுகிறது.

இத்திட்டத்தின் கீழ் மூன்று வகுதிகளின் கீழ் கடன் வழங்கப்படுகிறது.

## வகுதி 1

அரசாங்க பெருந்தோட்டக் கூட்டுத்தாபனத் தோட்டங்கள், 'ஜனவசம்' தோட்டங்கள், தனியார் தோட்டங்கள் ஆகியவற்றின் ஊழியர்களை உள்ளடக்குகின்றது. தோட்டத் துறைமार्களினால் சிபாரிசு செய்யப்படும் நிரந்தர தோட்ட ஊழியர்கள் மட்டுமே இத்திட்டத்தின் கீழ் கடனைப் பெறலாம்.

## வகுதி 2

நாட்டின் சம்பளம் பெறும் ஊழியர்கள் இதில் அடங்குவார்கள். அரசாங்க மிருக வைத்தியரின் சிபாரிசின் பேரிலேயே இவர்களுக்கும் கடன் வழங்கப்படும்.

## வகுதி 3

மாதாந்தச் சம்பளம் பெறாதவர்கள் இதில் அடங்குவார்கள். அரசாங்க மிருக வைத்தியரின் சிபாரிசின் பேரிலேயே இவர்களுக்கும் கடன் வழங்கப்படும்.

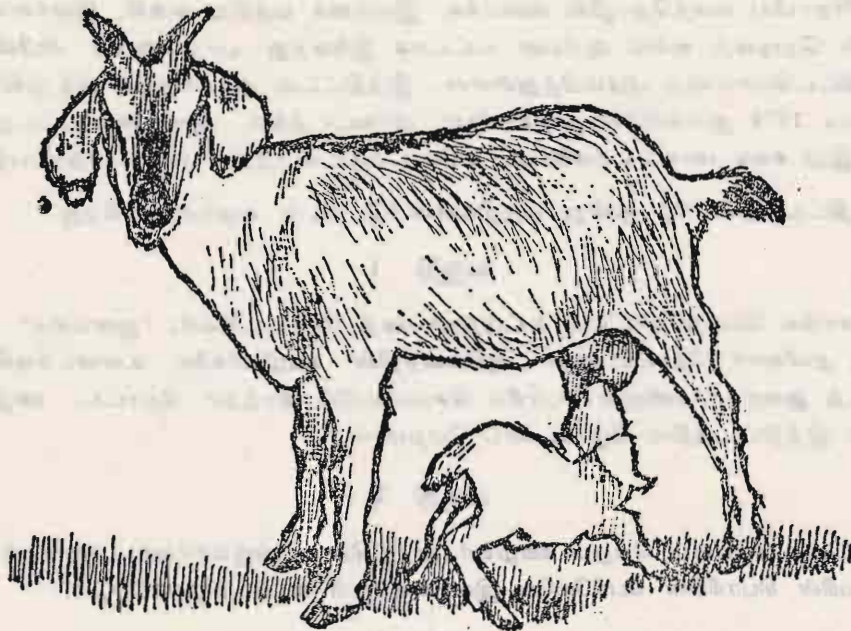
பின்வரும் வீதத்தில் கடன் வழங்கப்படும்.

கடனுக்கான காரணம்	இரு மாடுகள்	ஒரு மாடு
மாட்டுத்தொழுவம்	800 ரூபா	400 ரூபா
மாடுகளுக்கான செலவினம்	5000 ரூபா	2500 ரூபா
காப்புறுதிக்கட்டணம் (5 வருடங்கள்)	700 ரூபா	350 ரூபா
நானூல்தம்	200 ரூபா	100 ரூபா
மொத்தம்	6700 ரூபா	3350 ரூபா

கடன்களுக்கான வட்டி வருடமொன்றுக்கு 9½ சதவீதமாகும்.



# உலர் வலயத்தில் உள்ள ஆடுகளின் எதிர்காலம்



புதிய அபிவிருத்தித் திட்டங்கள் அறிமுகமான பின் புல்லெளிகளை இழந்த உலர் வலய ஆடு வளர்ப்பாளர்களுக்கு எவ்விதமான மாற்று வழிகள் வழங்கப்பட்டன? மாற்று வழிகள் வழங்கப்படாவிட்டால் ஆட்டு இறைச்சியின் விநியோகம் படிப்படியாக வீழ்ச்சி அடைந்துவிடும். ஆடுகளின் எண்ணிக்கை உயர்ந்தாலே போதியளவு இறைச்சியைப் பெறக்கூடியதாக இருக்கும்.

இந்த அம்சத்தில் நாம் இந்தியாவை ஒரு முன் உதாரணமாக எடுத்துக்கொள்ளலாம். இங்கு ஆடு ஒரு மதிப்புள்ள மிருகமாகக் கருதப்படுகிறது. வீடுகளின் பின்புறத்தில் ஆடுகள் வளர்ப்பது இந்தியாவில் ஒரு பொதுவான அம்சமாகும். இந்திய அரசாங்கம் கிராமிய மக்களின் வாழ்ச்சைத் தரத்தை உயர்த்துவதற்காக ஆடு வளர்ப்பை முக்கியமாகக் கருதி கிராம மக்களுக்குத் தேவையான உதவிகளையும் புரிந்து வகு

கிறது. இதன்பொருட்டு அது பாரிய திட்டங்களையும் தீட்டியுள்ளது. ஆனால், இவ்வகையான ஒரு சிந்தனை நமது நாட்டில் இன்னும் ஆழமாகப் பதியவில்லை.

அதிகளவு மூலதனமின்றியும், வளமின்றியும் ஏழையான காணியற்ற கமக்கார கூலிபான் ஒருவன் ஒன்று அல்லது இரண்டு ஆடுகளை வளர்க்கலாம். இவன் மூலம் அவன் தனது குடும்பத்திற்கு போதியளவு பால்ப் பெறுவதுடன், மேலதிக ஆடுகளை விற்று வருவாயையும் ஈட்டிக்கொள்ளலாம். கிடைக்கப்பெறும் புள்ளிவிபரங்களின் பிரகாரம் இந்நாட்டில் 50 லட்சத்திற்கு மேற்பட்ட ஆடுகள் உள்ளன. ஆடு வளர்ப்பில் 90 ஆயிரம் மக்கள் ஈடுபட்டுள்ளனர். எனினும் ஆட்டின் மொத்த எண்ணிக்கை 10 வருட காலத்தில் வீழ்ச்சி அடைந்துவிட்டது. 1973ல் 5,49,000 ஆக இருந்த ஆடுகளின் 1983ல் 5,19,900 ஆக வீழ்ச்சி அடைந்துவிட்டது.



முக்கிய சீதோக்ஷண நிலைக்கு ஒப்ப ஆடு, செம்மறியாடுகளின் பரம்பல்

இனம்	உலர்வலயம் (ஆயிரத்தில்)	இடைத்தர வலயம் (ஆயிரத்தில்)	ஈரவலயம் (ஆயிரத்தில்)	மொத்தம் (ஆயிரத்தில்)
ஆடு	326	80	101	512
செம்மறி ஆடு	22	05	01	28

உலர்வலய மாவட்டங்களைப் பொறுத்தளவில் ஆட்டு மந்தைக் கூட்டம் இடத்திற்கு இடம் வேறுபடும். புத்தளத்தில் ஆட்டு மந்தைக்கூட்டம் 40 - 60 ஆக இருக்கும் அதேவேளையில் மட்டக்களப்பில் இத்தொகை 100 - 200 ஆக விளங்குகிறது. ஈர வலயத்தில் தொழுவத்தில் வளர்க்கப்படும் ஆடுகளின் கூட்டம் 1 - 2 ஆக விளங்கும். இங்கு கறக்கப்படும் பால் பொதுவாக வீட்டுப் பாவனைக்கே எடுக்கப்படுகின்றது. நாளொன்றுக்கு சராசரியாக ஒரு லீட்டர் பாலைக் கறக்கலாம்.

தற்போது யாழ்ப்பாணம் (1,24,000), குருநாகல் (50,700), அம்பாறை (50,700) புத்தளம் (33,200), அனுராதபுரம் (32,600) ஆகிய மாவட்டங்களே அதிக எண்ணிக்கையான ஆடுகளைக் கொண்டுள்ளன. பெரும்பாலும் இவை யாவும் உள்ளூர் இனங்களாகும். பல வருடங்களாக ஆடு வளர்ப்புத்துறை உதாசீனம் செய்யப்பட்ட பின் ஆடுகளின் தரத்தை விருத்தி செய்வதற்காக 1982இல் ஜேர்மன் நிதி உதவியுடன் திட்டமொன்று கொட்டுக்கச்சியவில் ஆரம்பிக்கப்பட்டது. ஆனால், இதன் தாக்கம் இதுவரை குறிப்பிடக் கூடியதல்ல. எனவே, தேசிய நிலையில் பாரிய திட்டமொன்றை அமுல்படுத்துவது அவசியமானதாகும்.

பொதுவாக ஆடுகள் கிராமப்புறங்களில் இருந்து ரயில் பெட்டிகளில் கொழும்புக்கு வெட்டப்படுவதற்காகக் கொண்டு வரப்படுகின்றன. பெட்டியொன்றில் சுமார் 75 ஆடுகளை அடைக்கலாம். எனினும், கிராமப்புறங்களில் உள்ள ரயில் நிலையங்களில் ஆடுகளை அனுப்புவதற்குத் தேவையான ரயில் பெட்டிக்காக ஒருவர் 1 - 2 வாரங்கள்வரை காத்திருக்கவேண்டும். இதேவேளை, நாட்டில் தற்போது நிலவும் சூழ்நிலை காரணமாக வடக்கு, கிழக்கு மாகாணங்களில்

உள்ள ஆடு விநியோககர்த்தர்கள் ஆடுகளை கொழும்புக்கு கொண்டுவரமுடியாத நிலையில் உள்ளனர்.

ஆடு பாவனை செய்யப்படும் முக்கிய இடங்களாக கொழும்பு, கண்டி, யாழ்ப்பாணம், காலி ஆகியன விளங்குகின்றன. கொழும்பு ஆடு வெட்டும் மடுவம் 350-450 ஆடுகளையும், கண்டி 100 ஆடுகளையும் அறுக்கும் வசதிகளைக் கொண்டுள்ளன. 2 - 4 வயதான ஆடு ஒன்றில் இருந்து சுமார் 12 - 15 கிலோகிராம் தோலைப் பெறலாம். வருடமொன்றுக்கு சுமார் 3 லட்சம் ஆடுகள் இறைச்சிக்காக அறுக்கப்படுகின்றன. எனவே, நாட்டின் ஆட்டிறைச்சி சுமார் 4 ஆயிரம் மெட்ரிக் தொன்களாகும். ஒரு கிலோவின் விலை 60 ரூபாய் என்றால் இதன் மொத்த பெறுமதி 24 கோடி ரூபாயாகும்.

எமது கிராமிய பகுதிகளில் போஷாக் கின்மை ஒரு பாரிய பிரச்சினையாகும். எனவே, கிடைக்கக்கூடிய ஆட்டுப்பாலை பருகுவதற்கு சகல விதமான முயற்சிகளும் எடுக்கப்படவேண்டும். பால் சுரக்கும் ஆடுகளில் சுமார் 90 சதவீத ஆடுகளில் இருந்து பால் கறக்கப்படுவதில்லை எனக் கண்டுபிடிக்கப்பட்டுள்ளது. இதற்குக் காரணம் பாலில் விருப்பற்றதாக அல்லது சந்தைப்படுத்தும் வசதிகள் அற்றதாக இருக்கலாம். எனவே, சந்தைப்படுத்தும் வசதிகளை ஏற்படுத்தும் வகையில் திட்டமொன்று தீட்டப்பட்டு அவர்கள் பால் கறக்க ஊக்கமளிக்கப்படவேண்டும்.

ஏற்கனவே குறிப்பிட்டபடி உலர் வலயத்தில் ஆடு வளர்ப்பை பாரிய அளவில் மேற்கொள்ள ஊக்கமளிக்கப்பட வேண்டும். ஏதாவது சமூக - பொருளாதார தடைகள் ஏற்படும் பட்சத்தில் கிராமிய மட்டத்தில் உள்ள பண்ணை ஆடு வளர்ப்போர் சங்கங்களின் மூலம் அவற்றை களையவேண்டும்.

(ஆதாரம்: கமநல ஆராய்ச்சி பயிற்சி நிறுவகத்தின் உணவு பண்டக செய்தி இதழ்.)



# இலங்கையில் காணப்படும் மாட்டினங்கள்

இலங்கையில் காணப்படும் மாட்டினங்களில் இலங்கைக்கே உரிய உள்நாட்டு வர்க்கங்களைத் தவிர பிற நாட்டினங்களான ஐரோப்பிய இனங்களும், இந்திய இனங்களும் இலங்கையின் வெவ்வேறுபட்ட பிரதேசங்களில் காணப்படுகின்றன.

உலகில் உள்ள மாட்டினங்களை இரண்டாகப் பிரிக்கலாம்.

1. ஐரோப்பிய மாட்டினம், 2. இந்திய மாட்டினம்.

## ஐரோப்பிய இனங்கள்

1. பிறீசியன், 2. யேர்சி, 3. அயிசயர், 4. சோட்கோன், 5. அடர்மன் அன்கஸ், 6. ரெட்போல், 7 சாந்தா கிறூடியஸ், 8. சரோலிஸ்.

## இந்திய இனங்கள்

1. சிந்தி, 2. சாகிவால், 3. தார்பகார், 4. கிலாரி, 5 கலிக்கார், 6. கீர், 7. காங்கயம்.

## பாலிற்கு உகந்த வர்க்கங்கள்

பிறீசியன், யேர்சி, அயிசயர்.

## இறைச்சிக்கு உகந்த வர்க்கங்கள்

அடர்மன், அன்கஸ், சாந்தா கிறூடியஸ், சரோலிஸ்.

## பல் தேவைகளுக்கு உகந்த வர்க்கங்கள்

சோட்கோன், ரெட்போல், சாகிவால்.

## பால், இறைச்சி, வேலை ஆகியனவற்றுக்கான வர்க்கங்கள்

சிந்தி, கீர், தார்பகார்.

## வேலைக்கு உகந்த வர்க்கங்கள்

கலிக்கார், காங்கயம், கிலாரி.

இலங்கையின் வரண்ட பிரதேசத்திற்கு யேர்சி, சிந்தி, சாகிவால், தார்பகார் ஆகியனவும், மத்திய பிரதேசத்திற்கு பிறீசியன், யேர்சி, அயிசயர், சிந்தி, சாகிவால், கிலாரி ஆகியனவும் சிறந்த பலனைத் தரக்கூடியனவாகும்.

ஒவ்வொரு பிரதேசத்திற்குமுரிய கால்நிலை வேறுபாட்டைப் பொறுத்து ஏற்ற கலப்பு இனவிருத்தியை மேற்கொள்ளலாம்.

இலங்கையில் உள்ள எருமை இனங்களில் உள்நாட்டு இனங்களைத் தவிர ஆசிய இனங்களும் காணப்படுகின்றன.

## ஆசிய இனங்கள்

1. மூரூ, 2. சூர்த்தி, 3. ரவி, 4. நிலி, 5. மெசானூ, 6. யபராபாடி.

இவற்றில் மூரூ, சூர்த்தி ஆகியன இலங்கையில் பொதுவாக பாலிற்காவும், ஏனையவை வேலைக்காகவும் பாவிக்கப்படுகின்றன.

## மாட்டினங்கள்

### பிறீசியன்

ஒல்லாந்தைச் சேர்ந்த பிறீசியன் இனம் பெரிய உடல் அமைப்பைக் கொண்டது. இதன் நிறம் வெள்ளையில் கறுப்பு மறைகள் உள்ளன போலவோ, அல்லது கறுப்பில் மறைகள் உள்ளன போலவோ காணப்படும். இவ்வினம் பால் உற்பத்தியில் முதல் இடத்தை வகிக்கிறது.

இப் பசு சராசரியாக 305 நாட்களில் அதாவது ஒரு பால் முறையின் போது 5.000 6.000 லீட்டர் பால் உற்பத்தி செய்யக் கூடியது. இதன் பாலில் உள்ள குறைபாடு கொழுப்பு வீதம் 3.50 சதவீதமாக இருப்பதாகும். கொழுப்பு வீதம் குறைவாக இருப்பதனால் பால் கொள்வனவு செய்யும் நிறுவனங்களால் நிராகரிக்கப்படலாம்.

இவ்வினத்திற்கு அதிக அளவு புல்லும், நல்ல உணவும் கொடுக்கப்பட்டால் தான் நல்ல உற்பத்தியைக் கொடுக்கும். பொதுவாக இவ்வினப் பசுக்களில் மலட்டுத் தன்மை குறைவு.

இவ்வினக் கன்றுகள் பிறப்பின்போது 38 கிலோகிராம் நிறையுடையதாக விளங்கும். இதன் பராமரிப்பு இலகுவானதாகும்.

இவ்வினம் இலங்கையின் குளிர் பிரதேசத்திற்கு உகந்ததாகும். வரண்ட பிரதேசத்தில் வளர்க்க முடியாமைக்குக் காரணம் அதன் வெப்பம் தாங்கும் சக்தி குறைவானது. இவ்வினத்தின் சராசரி முதிர் நிறை 550-650 கிலோகிராம் ஆகும்.



இதன் உடல் முதிர்ச்சி அடைய இரண்டு வருட காலமாகும். இருந்தும் எலும்புத் தொகுதி முதிர்ச்சி அடைய 4-5 வருடங்கள் எடுக்கும். இப்பசுவின் பாலில் உள்ள கொழுப்புத் துளிகளின் அளவு சிறிதாகையால் இலகுவில் சமிபாடடையக் கூடியது. கொழுப்பு, வெள்ளை நிறமானது.

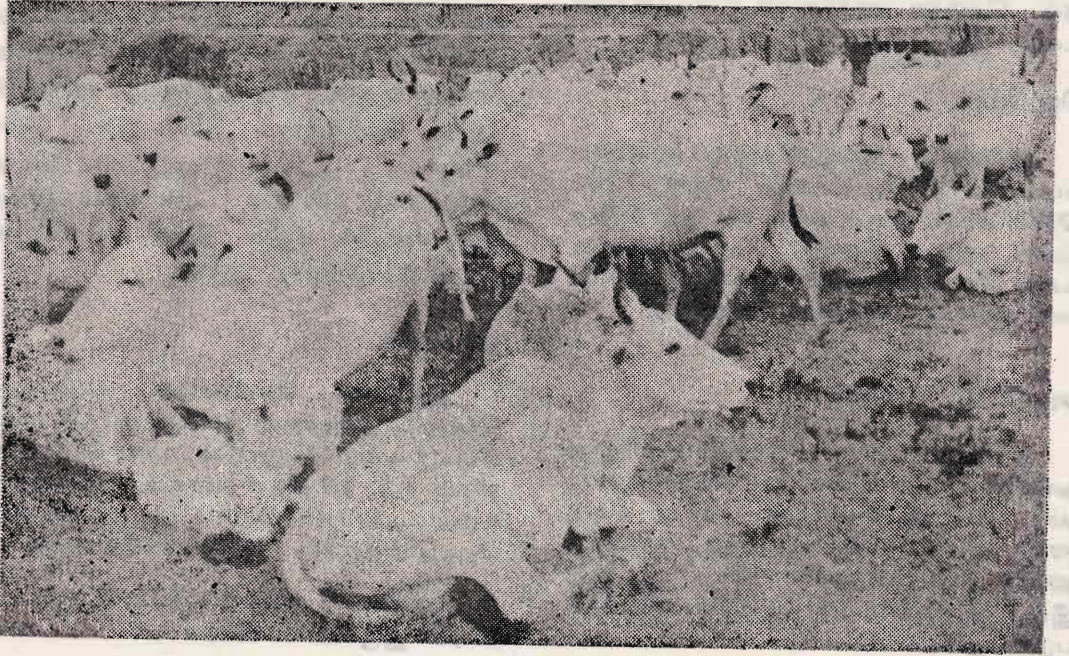
### யேர்சி

இந்த இனம் யேர்சி தீவுகளைப் பிறப்பிடமாகக் கொண்டதாகும். இது மண்ணிறம் முதல் கபில நிறம் வரை மாறுபடும், உடல் விசாலமானது. பால் உற்பத்தி அதிகமாகும். ஒரு பால் முறையின் போது 3,000-3,500 லீட்டர் பால் உற்பத்தி செய்யும். கொழுப்பு, வீதம் 5.32 சதவீதம் ஆகும். யேர்சி பால் அதன் உயர் கொழுப்பு வீதத்திற்கு பெயர் போனது. கொழுப்புத் துணிக்கைகளின் அளவு பெரிதானதால் கொழுப்பு மஞ்சள் நிறமாகும்.

இவ்வினம் வெப்பத்தைத் தாங்கும் சக்தியைக் கொண்டிருப்பதால் இலங்கையின் வரண்ட பிரதேசங்களில் வளர்ப்பதற்கு இலகுவானதாகும். அத்துடன் இப்பிரதேசங்களில் இதனைக் கலப்பு இன விருத்திக்கும் உபயோகிக்கலாம். இவ்வினத்தின் முதிர்ச்சி நிறை 400-500 கிலோகிராம் ஆகும். பிறந்த கன்று பலவீனமுற்றது போல காணப்படும். கன்றின் பிறப்பு நிறை சராசரியாக 25-30 கிலோகிராம் ஆகும்.

இவை வீரையில் பால் முதிர்ச்சி அடைவதால் இரண்டாவது வருட முடிவில் காளைச் சேர்க்கைக்கு விடப்படலாம்.

இவ்வினத்தை மத்திய பிரதேசம், வரண்ட பிரதேசம் ஆகியவற்றில் வளர்க்கலாம்; அல்லது கலப்பின விருத்திக்கு பாவிக்கலாம்.





## சோட் கோன்

தனி வெள்ளை அல்லது மண்ணிறமான இவ்வினம் விசாலமான உடலைக்கொண்டது. இந்த ஐரோப்பிய இனம் ஒரு பால் முறையின்போது 4000 - 4500 லீட்டர் பால் உற்பத்தி செய்யும். கொழுப்பு வீதம் 3.5 - 3.7 சதவீதமாகும். இவ்வினம் பால் உற்பத்திக்கும், இறைச்சிக்கும் பாவிக்கப்படலாம். கன்றின் பிறப்பு நிறை 30 கிலோ கிராம் ஆகும். மத்திய பிரதேசத்திற்கு உகந்த இனமாகும்.

## அயிசயர்

ஸ்கொட்லாந்தின் வட பகுதியைப் பிறப்பிடமாகக் கொண்ட இவ்வினம் வெள்ளை, மண்ணிற மறைகளைக் கொண்டதாகும். இது பால் உற்பத்திக்கு உகந்தது. ஒரு பால் முறையின்போது 4,000 - 4,500 லீட்டர் பால் உற்பத்தி செய்யும். இப் பாலில் 3.8 - 4 சதவீத கொழுப்பு உண்டு. இவ்வினத்தின் கொட்டிகள் மிகவும் கூர்மையாக மேல் நோக்கி, முன்னோக்கிக் காணப்படும். உடல் விசாலமானது.

கன்றின் பிறப்பு நிறை சராசரியாக 30 கிலோகிராம் ஆகும். குளிர் பிரதேசத்திற்கும், தென்னை முக்கோண வலயத்திற்கும் உகந்த இனமாகும்.

## ரெட்போல்

இவ்வினம் இறைச்சிக்காக பாவிக்கப்படலாம். பசுவின் நிறை 1,100 - 2,200 கிலோ கிராம் ஆகும். காளை 800 - 900 கிலோ கிராம் ஆகும். இதற்கு கொம்பு இல்லை. உடல் சேரட் கோன் போன்று அதிக விசாலமானதல்ல. உடல் சிவப்பு நிறமானது.

## அயர்லன் அன்கள்

கறுப்பு நிறமுடைய இவ்வினம் ஏரி முழுதாக சதைப்பிடிப்புள்ள பிரபல இயல்பைக் காட்டும். இவ்வினத்தின் சராசரி நிறை 800 - 825 கிலோ கிராம் ஆகும். காளைகள் 900 கிலோகிராம் வரை நிறை காட்டும். இவை இறைச்சிக்காக மட்டுமே வளர்க்கப்படுகின்றன.

## சிந்தி

இந்தியாவின் சிந்திப் பிரதேசத்தைப் பிறப்பிடமாகக் கொண்ட இவ்வினம் சிவப்பு நிறமானது. கழுத்தின் கீழ் பகுதித் தோல் தொங்கிக் காணப்படுவதுடன், ஏரி பெரிதாக வெளித் தெரிவது இந்த இனத்தின் முக்கிய வெளித் தோற்றமாகும். மடி பெரிதாகக் காணப்படும். உடல் சிறிதான போதிலும் ஓரளவு அதிக பால் உற்பத்தி செய்யும். இவ்வினம் இந்திய இனமானதால், கால நிலையைப் பொறுத்தளவில் இந்தியாவிற்கும், இலங்கைக்கும் அதிக மாற்றமில்லாத தினால் இலங்கையின் வரண்ட பிரதேசங்களுக்கு தகுதியானதாக விளங்குகிறது.

பாலின் கொழுப்பு வீதம் 5 - 5.5 சதவீதமாகும். கன்றின் பிறப்பு நிறை 25 - 30 கிலோ கிராம் ஆகும். ஒரு பால் முறையின்போது 3,000 - 3,500 லீட்டர் பால் தரும். இவ்வினம் வரண்ட பிரதேசத்திற்கு உகந்த இனமாகவும், சுலப்பு இனவிருத்திக்கு உகந்ததாகவும் காணப்படுகிறது.

## சாகிவால்

இவ்வினம் பாகிஸ்தானைப் பிறப்பிடமாகக் கொண்ட, சிந்தி இனத்திற்கு ஒத்த ஒரு இனமாகும். சிவப்பு நிற சாகிவால் இருந்தபோதிலும் வெள்ளை நிறமே பிரசித்தமானது. இதன் ஏரி பெரிதாகவும், கழுத்துத் தோல் தொங்கியும், கால் நீளமாகவும் காணப்படும். ஒரு பால் முறையின்போது 3,000 - 4,500 லீட்டர் பால் தரும் இந்த இனக் கன்றின் பிறப்பு நிறை சராசரியாக 25 - 30 கிலோ கிராம் ஆகும்.

## தார்பகார்

இவ்வினம் வெள்ளையும், சாம்பலும் கொண்ட நிறமாகும். பால் உற்பத்தி 2,000 லீட்டர் வரை வேறுபடும். பால் கொழுப்பு வீதம் 4.2 - 4.7 சதவீதமாகும். இவ்வினம் வரண்ட பிரதேசத்திற்கு உகந்தது. கன்றின் பிறப்பு நிறை 25 - 30 கிலோகிராம் ஆகும்.

காங்கயம், கிலாரி, கலிக்கார் ஆகியன பாரம் இழுக்கப் பாவிக்கலாம்.



# இலங்கையில் கால்நடை வளர்ப்பு

இலங்கையில் கால்நடை வளர்ப்பு நாளுக்கு நாள் முன்னேற்றமடைந்து கொண்டே வருகிறது. தொதுவாக பெருமளவில் கோழி, ஆடு, மாடு, பன்றி என்பனவும், சிறியளவில் முயல், செம்மறி ஆடு, தாரா என்பனவும் வளர்க்கப்படுகின்றன. இதற்கு அரசாங்கமும், வெளிநாடுகளிலுள்ள பல்வேறு நிறுவனங்களும், பல்வேறு வழிகளில் உதவிகளை நல்கி வருகின்றன. இந்தியா, சுவீடன், நியூசிலாந்து, அவுஸ்திரேலியா, மேற்கு ஜெர்மனி, பாகிஸ்தான், ஸ்பியா ஆகியன இலங்கைக்கு உதவியளிக்கும் நாடுகளில் குறிப்பிடத்தக்கனவாகும்.

இலங்கையிலுள்ள கால்நடை வைத்தியர்களும், கால்நடை விரிவாக்க உதவியாளர்களும் நாட்டு மக்களுக்கு வைத்திய வசதிகளையும், அறிவுரைகளையும் வழங்குகிறார்கள். இவர்கள் கால்நடை வளர்ப்போர் மத்தியில் கால்நடைகளுக்காக மருந்து வகைகளையும், நோய்களைக் கட்டுப்படுத்தும் முறைகளையும், புதிய இனங்களையும், வளர்ப்பு முறைகளையும் உணவுகளையும் அறிமுகப்படுத்துகிறார்கள்.

மத்திய ஆராய்ச்சி நிலையம் இலங்கையின் மத்திய மாகாணத்தில், பேராத்தையில் உள்ளது. அங்கே பின்வரும் பிரிவுகளின் கீழ் ஆராய்ச்சி வேலைகள் இடம் பெறுகின்றன :

1. கால்நடை இனப்பெருக்கமும், சுலப்புப் பிறப்பாக்கமும்
2. கால்நடை நோய்களும், தடுப்பு ஊசி மருந்து உற்பத்தியும்
3. கால்நடை உணவும், போசணைச் சத்துக்களும்
4. கால்நடை வைத்திய முறைகள்.

இவற்றுடன் கால்நடை பரிசோதனை நிலையங்கள் யாழ்ப்பாணம், பொலன்னறுவை, மாதத்தறை, சூருநாகல் ஆகிய இடங்களில் உள்ளன. இவ்விடங்களில் நோய்களைப் பரிசோதனை செய்யக்கூடிய வசதிகள் உள்ளன.

கால்நடைகளில் குறிப்பாக, ஆடு, மாடு ஆகியவற்றின் செயற்கை முறைப்பெருக்கத்திற்கான விந்துகளைப் பெற்று பதப்படுத்தி நடட்டின் பல்வேறு பாகங்களுக்கு அனுப்பவும், உறைவித்துகளாக சேமித்து வைக்கவும் வசதியாக இரு நிலையங்கள் திருநெல்வேலியிலும், குண்டசாலையிலும் உள்ளன.

மேலும் கால்நடை வளர்ப்போருக்கும், கால்நடை வளர்ப்புப்பற்றி தமது அறிவை விருத்தி செய்வோருக்குமென வெலிசறை, அனுராதபுரம் ஆகிய இடங்களில் பயிற்சி நிலையங்கள் உள்ளன.

கோழி, தாரா வளர்ப்போருக்கு கரந்த கொல்லையிலும், மாரவிவலிலும் குஞ்சு பொரிக்கும் நிலையங்கள் உள்ளன. இங்கிருந்து நாட்டின் மற்றைய பாகங்களுக்கு ஒருநாட் கோழிக்குஞ்சுகளும், தாராக்குஞ்சுகளும்

## எஸ். சுகசீலன்

மிருக வைத்திய ஆஸ்பத்திரி,  
பேராத்தை.

களும் விநியோகிக்கப்படுகின்றன. ஆடு வளர்ப்பாளருக்கு கொட்டச்சக்சீயிலும், பன்றி வளர்ப்பாளருக்கு வெலிசறையிலும், மாடு - எருமை வளர்ப்பாளருக்கு மற்றைய அரசாங்க கால்நடைப் பண்ணைகளிலும் அவர்களுக்கு வேண்டிய கால்நடைகளைப் பெற்று வளர்ப்பதற்கு வசதிகள் செய்து கொடுக்கப்பட்டுள்ளன.

அத்துடன் கால்நடை வளர்ப்புக்கும், புல் வளர்ப்புக்கும், குழிகாப்பு தீன் தயாரிப்பதற்கும் வசதிகளும், மானியமும் வழங்கப்படுகின்றன.

எனவே, நாட்டு மக்கள் இவ்வசதிகளை பயன்படுத்தி எமக்கு தேவையான இறைச்சி, பால், முட்டை ஆகியன பெற்று உணவுத் தேவைகளில் சுய நிறைவுடைந்து எதிர்காலத்தில் பிற நாடுகளுக்கு ஏற்றுமதி செய்யக்கூடிய உன்னத நிலையடைவார்களென எதிர்பார்க்கிறோம்.



# பசு காப்புறுதித் திட்டம்

இலங்கையில் 1976ம் ஆண்டு நடுப் பகுதியில் கால்நடை காப்புறுதித் திட்டம் ஆரம்பிக்கப்பட்டது. இலங்கை - சர்வதேச அபிவிருத்தி சங்க பாந்டண்ணை அபிவிருத்தித் திட்டத்தின் கீழேயே இது ஆரம்பிக்கப்பட்டது.

இத் திட்டத்தை தற்போது கமத் தொழிற் காப்புறுதிச் சபை அமுல்படுத்தி வருகின்றது. 1976ம் ஆண்டில் 974 பசுக்கள் காப்புறுதி செய்யப்பட்டன. இத் தொகை 1984ல் 1730 ஆக அதிகரித்துள்ளது. அல்வாண்டில் காப்புறுதிக்கட்டணமாக 374,269 ரூபா சேகரிக்கப்பட்டது. நஷ்ட ஈடாக 106,801 ரூபா வழங்கப்பட்டது.

பசு ஒன்றைக்காப்புறுதி செய்வதாயின் பின்வரும் நியதிகளை நிறைவேற்றியிருத்தல் வேண்டும் :

1. பசுவுக்கு நோய் எதுவுமில்லாத நல்ல சுக நிலையில் இருத்தல் ;
9. நோய் மாற்றுதற்கான மருந்துகளை தயாராக வைத்திருத்தல் ;
3. குறியீடுவதன் மூலம் அல்லது காதில் இலக்கத் தகடு பொருத்துவதன் மூலம் பசுவை அடையாளம் காணக்கூடியதாக இருத்தல்.

பசு, எருமைப்பசு ஆகிய இரு இனங்களையும் காப்புறுதி செய்ய இயலும். காப்புறுதி செய்வதற்காக மாடுகளை வகைப்படுத்தி, அவ்வவ்வகைக்கேற்ப காப்புறுதி எல்லை நிரல் நிர்ணயிக்கப்பட்டுள்ளது.

மாட்டின் வகை	காப்புறுதி செய்தற்குரிய கால எல்லை	காப்புறுதிக்கான ஆக்கூடிய தொகை
பாற் பசு	வயது 2-12	ரூ. 6,000/-
பால் எருமைப் பசு	வயது 4-14	ரூ. 6,000/-
பொலி காளை	வயது 2-8	ரூ. 6,000/-
பொலி எருமைக் காளை	வயது 3-8	ரூ. 6,000/-
பாரம் இழுக்கும் எருது	வயது 3-12	ரூ. 4,000/-
பாரம் இழுத்தற்கும் உழு தற்கும் பயன்படும் எருமை - எருது	வயது 3-14	ரூ. 2,500/-

பசு ஒன்றைக் காப்புறுதி செய்வதற்கு காப்புறுதித் தொகையில் 4 சதவீதத்தை ஒரு வருடத்துக்குக் காப்புறுதித் தவணைப் பணமாகச் செலுத்த வேண்டும். காப்புறுதி செய்யப்படும் பசுவின் விலை மதிப்பு அல்லது மேலே குறிப்பிடப்பட்ட ஆக்கூடிய காப்புறுதித் தொகை ஆகிய இரண்டில் எது குறைவானதோ அதுவே காப்புறுதி செய்யப்படும் தொகையாகும். எடுத்துக் காட்

டாகச் சொன்னால் பசு ஒன்றின் பெறுமதி ரூபா 3,000/- என விலை மதிக்கப்பட்டிருந்தால், 3,000/- ரூபாவுக்கே காப்புறுதி செய்ய முடியும். இதன்மீது வருடம் ஒன்றுக்குச் செலுத்த வேண்டிய காப்புறுதித் தவணைப்பணம் 3,000/- ரூபாவில் 4 சதவீதம் அதாவது, 120/- ரூபாவாகும்.

ஒரு வருடத்துக்கு மேல் காப்புறுதி செய்யும்போது சலுகை கிடைக்கும். ஒரு



பசுவை இரண்டு வருடங்களுக்குக்காப்புறுதி செய்து, ஒரே முறையில் தவணைப் பணத்தைச் செலுத்தினால், செலுத்த வேண்டிய தொகையில் 5 சதவீத கழிவு கிடைக்கும். 3 வருடங்களுக்கான தவணைப் பணத்தை ஒரே முறையில் செலுத்தினால் 10 சதவீத கழிவும், 4 வருடங்களுக்கு 15 சதவீத கழிவும், 5 வருடங்களுக்கு 20 சதவீத கழிவும் தரப்படும்.

மாட்டுப் பண்ணையை அப்படியே காப்புறுதி செய்யும்போது சலுகை கூடுதலாக இருக்கும். மாட்டுப் பண்ணையை ஒரு வருடத்துக்குக் காப்புறுதி செய்தால், 2-5 பசுக்களாயின் தவணைப் பணத்தில் 10 சதவீத மாகவும், 6-10 பசுக்களாயின் 15 சதவீத மாகவும், 11-50 வரையுள்ள பசுக்களைக் கொண்ட பண்ணைக்கு 20 சதவீதமாகவும், 51-100 வரையுள்ள பசுக்களைக் கொண்டிருப்பின் 25 சதவீதமாகவும், 101 பசுக்களுக்கு மேற்பட்ட பண்ணையாயின் 30 சதவீதமாகவும் கழிவு இருக்கும்.

மூன்று வருடங்களுக்குச் செல்லுபடியாகும் காப்புறுதி இடப்பின் செலுத்தப்பட்ட தவணைப் பணத்தில் 25 சதவீதம் திருப்பித் தரப்படும். மேலும் மூன்று ஆண்டுகளுக்கு அக்காப்புறுதியை செல்லுபடியாக்கினால் மூன்று வருடங்களுக்கும் இத்தபோல கழிவு திருப்பித் தரப்படும். இக்கால எல்லையினுள் நட்புண்டு பெற்றிருந்தால் மீண்டும் தவணைப்பணம் செலுத்த வேண்டியதில்லை.

தமது பசுவை அல்லது மாட்டுப் பண்ணையைக் காப்புறுதி செய்யவேண்டுமெனின் முதலில் காப்புறுதிப் பிரேரணைப் பத்திரத்தைப் பெற்று, நிரப்புதல் வேண்டும்.

இத்தகைய பிரேரணைப் பத்திரம் :-

1. இலங்கை வங்கி, மக்கள் வங்கி, ஹற்றன் நஷனல் வங்கி, தேசிய சேமிப்பு வங்கி, மற்றும் கடன் கொடுக்கும் நிறுவனங்கள்,
2. மிருக வைத்திய அதிகாரி அலுவலகம் ;
3. கமத்தொழில் காப்புறுதிச் சபையின் தலைமை அலுவலகம் அல்லது அதன் பிராந்திய அலுவலகங்கள் ;
4. பால் உற்பத்தியாளர் கூட்டுறவுச் சங்கங்கள் ஆகியவற்றில் கிடைக்கும்.

இப்பிரேரணைப் பத்திரத்தில் எல்லா விபரங்களையும் தவறில்லாது நிரப்பி, கையொப்பமிட்டு, திகதிமிட்டு, அவரவர் பிராந்திய மிருக வைத்திய அதிகாரியிடம் ஒப்படைத்தல் வேண்டும். பசுவின் வயது, இனம், பெறுமதி, பசுவை அடையாளம் காணுவதற்கு இடப்பட்டுள்ள குறி, இலக்கம் ஆகியவற்றைக் குறிப்பதுடன் பசுவின் சுக நிலைபற்றி மிருக வைத்திய அதிகாரி கொடுக்கும் சான்றுரையை அவரைக் கொண்டே அப்பத்திரத்தில் வேறுகக் குறிப்பிடப்பட்டுள்ள பகுதியில் பதிவிட வேண்டும். பசுவை அடையாளங் காணக் கூடிய இயற்கையான இலட்சணங்களையும் மிருக வைத்திய அதிகாரியைக் கொண்டே பிரேரணைப் பத்திரத்தில் குறிப்பித்தல் வேண்டும்.

பசுவை வாங்குவதற்கு வங்கியில் கடன் பெற்றிருப்பின் இப்பிரேரணைப் பத்திரத்தை அதே வங்கியின் ஊடாகத் தவணைப் பணத்தையும் சேர்த்து கமத்தொழில் காப்புறுதிச் சபையின் தலைமை அலுவலகத்துக்கு அனுப்பி வைக்கவும். சகல தகவல்களையும் நிரப்பி ஒப்படைத்தல் வேண்டும். கடன் பெறாத வாங்கப்பட்ட பசுக்களைக் காப்புறுதி செய்வதாயின் மேற்காட்டிய புகலுரைகளின்படி பிரேரணைப் பத்திரத்தை நிரப்பி, குறித்த தவணைப் பணத்தையும் சேர்த்து நோக்கமத்தொழில் காப்புறுதிச் சபையின் தலைமை அலுவலகத்துக்கு அல்லது மாவட்ட அலுவலகத்துக்கு அனுப்புவதல் வேண்டும்.

தவணைப்பணம் செலுத்துவது எப்படி ?

கடன் பெற்று வாங்கிய பசுக்களைப் பொறுத்தவரையில் தவணைப்பணத்தை அந்தந்த வங்கி அல்லது கடன் வழங்கும் நிறுவனத்தின் மூலம் திரட்டி, பிரேரணைப் பத்திரத்துடன் தலைமை அலுவலகத்துக்கு அனுப்பி வைக்க வேண்டும்.

கமத்தொழில் காப்புறுதிச் சபையின் மாவட்ட அலுவலகத்திலும் தவணைப் பணத்தைக் காசாகச் செலுத்த முடியும்.

காப்புறுதி செய்யப்பட்ட பசுவின் சார்பில் நட்புண்டு கிடைப்பது, அப்பக இறந்துவிட்டால் மாத்திரமே அல்ல. காப்புறுதி செய்யப்பட்ட பசு திடீர் ஊபத்துக்கு உள்ளானால் அல்லது நோயினால் பீடிக்கப்பட்டு இருந்தால் அல்லது பசு முற்றாகப் பலவீனமடைந்துவிட்டாலும் நட்புண்டு பெற இயலும்.

ஆகவே, நல்லிணை மாடுகளை வளர்ப்போர் அவற்றை முறைப்படி காப்புறுதி செய்து கொள்வது நல்லது. அதனால் நயமே தவிர நட்புமில்லை.



# தாரா வளர்ப்பு

இலங்கையில் தாரா வளர்ப்பை நோக்கும்போது கோழி வளர்ப்பைப் பார்க்கிலும் மிகவும் சிறிய அளவிலே மேற்சொள்ளப்பட்டு கின்றது. அண்பைக் காலத்தில் இலங்கையில் ஏற்பட்ட கோழி வளர்ப்பு அதிகரிப்பதுடன் ஒப்பிடும்போது தாரா வளர்ப்பில் அவ்வாறான அதிகரிப்பு ஏற்படவில்லையென்றே சொல்லலாம். இக்குறைபாட்டுக்குக் காரணம், பண்ணையாளர்களுக்கு தாரா வளர்ப்பில் அனுபவமின்மையும், மக்களிடையே அது பிரபல்யமடையாததுமே ஆகும். இத்தொழிலை அபிவிருத்தி செய்ய விரிவாக்க நடவடிக்கைகளிலுள்ள குறைபாடுகளும் இன்னொரு காரணம் எனலாம். எவ்வாறும் கோழி வளர்ப்பை விட தாரா வளர்ப்பிலுள்ள சில முக்கிய அம்சங்களையும், சிறு அளவிலான பண்ணைத் திட்டத்தையும் அவதானிக்கும்போது இத்தொழிலை கவனத்தில் கொள்ளாமல் விடுவது நல்லதன்று.

## தாரா வளர்ப்பிலுள்ள சிறப்பியல்புகள்

இப்பறவை எவ்வாறான குழலுக்கும் ஈடுகொடுக்கும் தன்மை கொண்டது. கோழியைப் போன்று இலகுவில் நோய்த்தொற்றலுக்கு உள்ளாகாது. எமது நாட்டின் காலநிலையைப் பொறுத்து ஓசூசனை இரண்டு அல்லது மூன்று வாரங்களில் கூட்டத்திலிருந்து பிரிக்கலாம். இவற்றின் மரண விகிதம் மிகவும் குறைவாகும். வசதியான கூடுகள் தேவையற்றன. அசாதாரண நிலைமைகளைத் தாங்கிக் கொள்ளக்கூடியன.

கோழி முட்டையை விட பெரிய அளவிலான முட்டையை இடக்கூடிய இந்த தாராக்கள் முட்டை இடுவதிலும் கோழியை விட (வருடத்துக்கு 30-50 முட்டைகள் அதிகம்) அதிகமாகும். இறைச்சிக்காக வளர்க்கும் தாராக்களும், இறைச்சிக்காக வளர்க்கும் கோழியை விட அதிக பலன் தரக்கூடியன. இருப்பினும் இவ்விருண்டு சந்தர்ப்பங்களிலும், அவதானிக்கக் கூடியதொன்றுதான் உணவு வழங்கல் கோழியை விட அதிகமாக இருத்தல்.

உதாரணமாக, ஒரு டசின் முட்டையை பெறுவதற்காக தாரா ஒன்றிற்கு 3.1 கிலோகிராம் உணவு தேவைப்படும் அதேவேளை, கோழியொன்றிற்கு தேவையானது 2 கிலோகிராம் மாத்திரமே. அதே போன்று இறைச்

சிக்காக வளர்க்கப்படும் தாராக்களுக்கு 3.8 கிலோகிராம் உணவு ஊட்டப்படும் போது கோழிக்கு 2.5 கிலோகிராம் உணவு மட்டுமே தேவைப்படுகிறது. உணவு மாற்றீட்டில் இவ்வாறு இருந்தாலும், இவற்றின் உணவாக பயன்படுவது கழிவு உணவுகளும், நத்தை, புழுக்கள், பூச்சிகள், புரதக் குறைவான உணவுகள், இலைக்கறிகள் போன்றவையே. இவற்றை தாராக்களுக்கு வழங்குவதன் மூலம் உணவுக்கு ஏற்படும் செலவைக் குறைக்கலாம்.

## தாரா இனங்கள்

(1) இறைச்சிக்காக வளர்க்கக் கூடிய தாராக்கள் :-

(அ) மஸ்கொவி (Muscovy) :-

தென் அமெரிக்காவில் முதலிடத்தைப் பெறும் இவ்வினம் மலாட் (Mallard) அல்லது காட்டுத் தாரா (Wild Duck) கனிஞால் உருவாக்கப்பட்ட தாராக்களிலும் வேறு

சிங்களத்தில்: எஸ். பி. குணரத்தன

தமிழில்: முகமட் முஸாபீர்  
(புள்ளி விபர உதவியாளர்.)

பட்டது. மஸ்கொவி தாராவில் ஏழு வகைகள் உண்டெனினும் மிகவும் பிரபல்யம் வாய்ந்தது லெளளைத் தாராக்களாகும். இவற்றின் உடல் அகன்றதும், நீண்டதுமாகும். முகத்தில் இறகுகள் இல்லாமல் அழகான சிவப்பு நிறமுடையதாகும். பறப்பதற்கும், மேய்ந்து உண்பதற்கும் இயன்ற இவ்வினம் வழக்கமாக அலைந்து திரியாதது. நீண்ட கடுமையான நகங்களைக் கொண்டிருப்பதால் அவற்றைப் பிடிக்கும் போது மிகவும் கவனமாக இருக்க வேண்டும். பெண் தாராக்கள் ஆண்களைவிட சிறியதாகும். வளர்ந்த ஆண் பறவையொன்று 10 தொடக்கம் 14 இருத்தல் வரை இருப்பதுடன், பெண் பறவைகள் 5 தொடக்கம் 7 இருத்தல் வரையே இருக்கும்.

ஆண் பறவைகளின் கால்களில் சுருண்ட இறகுகள் இருப்பதில்லை. பெண் பறவைகள் அதிகம் சப்தமிடமாட்டாது. மற்றும் இனங்



களுடன் கலப்புச் செய்யும்போது பெறப்படும் குஞ்சுகள் மலட்டுத்தன்மையைக் காட்டுகின்றன.

மஸ்கொவி தாராக்கள் குறைந்தளவு முட்டைகளையே இடுகின்றன. மஸ்கொவி குழலில் ஏற்படும் மாற்றங்களுக்கு நன்றாக ஈடு கொடுக்கக் கூடியதால் குஞ்சுகளை வளர்ப்பது சுலபமாகும். பெண் பறவையொன்று 14 வாரங்களில் 5-5½ இரத்தல் நிறை கொண்டிருக்கும். ஆண் பறவையொன்று 16 வாரங்களில் 9 இரத்தல் வரை நிறை கொண்டிருக்கும். இவை சந்தைக்கு அனுப்புவதற்கு பொருத்தமானவையாகும். முட்டைக்கும், குஞ்சுகளைப் பாதுகாப்பதற்கும் மஸ்கொவி இனம் திறமை வாய்ந்தவை யாகும்.

(ஆ) பீகின் (Pekin):-

சீனாவின் முதலிடத்தைப் பெறும் இனமாகும். அகன்ற உடலைக் கொண்ட இத்தாராக்கள் நிமிர்ந்த நடைகொண்டதுமாகும். இரகுகள் இனம் மஞ்சள் நிறத்துக்கும், வெள்ளை நிறத்துக்கும் இடைப்பட்டதாகும். சொண்டு கால் என்பவை அழகான சிவப்புக் கலந்த மஞ்சள் நிறமானவை. கன்னத்தின் முன்பகுதியில் அமைந்துள்ள கண்கள் கண்மடலினால் ஓரளவுக்கு மூடப்பட்டதாக இருக்கும். வருடத்துக்கு 120-140 முட்டைகள் இடக்கூடியவை. அவை அடைகாப்பதில் காலத்தை செலவிடுவது மிகவும் அதிகமாகும்.

பீகின் உடன் குழப்பமடையும் இனமென்பதால் அவற்றைப் பிடிக்கும் போது மிகவும் கவனமாக இருக்க வேண்டும். அடக்கமான பறவைகள் என்பதால் உயர மற்ற அடைப்புக்குள்ளும் இலகுவாக பாதுகாக்கலாம். வளர்த்த ஆண் பறவையொன்று 9 இரத்தலாகவும், பெண் பறவையொன்று 5½ இரத்தலாகவும் இருக்கும் சந்தர்ப்பத்தில் சந்தைப்படுத்துவதற்கு பொருத்தமானதாகும்.

2. முட்டைக்காக வளர்க்கப்படும்

தாராக்கள்

(அ) காஃகி கேம்பெல் (Khaki Campbell):-

இங்கிலாந்தின் க்ளொஸ்டர் ஸயர் பகுதியில் கேம்பெல் என்னும் பெண்மணியினால் அறிமுகப்படுத்தப்பட்ட இனமாகும். வருடத்துக்கு 300 க்கும் அதிகமான முட்டைகளை தரக்கூடியது. வளர்த்த இவ்வினத்தின் பறவையொன்று 4-5 இரத்தலாக காணப்படும். இது ஒரு சிறிய பறவையாகும். 4½ மாதத்தில் முட்டை இட ஆரம்பிக்கும்.

(ஆ) இந்தியன் ரனர் (Indian Runner):-

தென்ஆசியப் பிராந்தியத்தில் உருவாக்கப்பட்ட இனமாகும். நீண்ட கழுத்தையும்

மெலிந்த தோற்றத்தையும் கொண்ட சிறிய பறவை என்பதால் இலகுவில் இனம் கண்டு கொள்ள முடியும்.

3. இதர தாரா வகைகள்

(அ) வெலுவே (Value):-

5½ மாதத்தில் முட்டை இட ஆரம்பிக்கும். இவ்வினம் வருடத்துக்கு 275 முட்டைகள் வரை தரக்கூடியது

(ஆ) பப் ஓர்பிங்டன் (Buff Orpington)

இங்கிலாந்தின் ஓர்பிங்டன் பகுதியில் விருத்தி செய்யப்பட்ட நடுத்தர அளவான பறவையாகும்.

அடைகாக்கும் காலம்:-

மஸ்கொவி இனங்கள் 35 நாட்கள்.

இதர இனங்கள் 28 நாட்கள்.

குஞ்சுகளைப் பாதுகாத்தல்:-

தாரா குழலுக்கு இலகுவில் ஈடுகொடுக்கும் பறவை என்பதால் குஞ்சுகளைப் பாதுகாப்பது மிக எளிதாகும். ஆரம்பத்தில் பொருத்தமான உணவும், தூய்மையான நீருக் கொடுக்கப்பட வேண்டும், அவற்றின் இறகுகள் நன்கு வளரும் வரை குளிர் காற்றிலிருந்தும், மழையிலிருந்தும் பாதுகாக்கப்பட வேண்டியது அவசியமாகும்.

(அ) குஞ்சுகளைப் பாதுகாக்கும் வழமையான முறை:-

சிறு அளவிலான குஞ்சுகள் என்றால் ஒரு தாராவைக்கொண்டு பாதுகாத்திடலாம். நன்றாக பாதுகாக்கக் கூடிய ஒரு தாரா 15-20 குஞ்சுகளை இலகுவில் பாதுகாத்திடும். ஏனெனில் அவற்றுக்கே மிகக்கிட்டிய தேவை இல்லை என்பதாகும்.

(ஆ) குஞ்சுகளைப் பாதுகாக்கும் ஒழுங்கான முறை

விச்சை உபகரணங்கள் தேவையில்லை. கோழி வளர்ப்பிற்கான எந்த ஒரு முறையும் இதற்கு பொருத்தமானது இருப்பினும் கோழிசாளுக்கு சிபார்சு செய்யப்பட்ட இடத்தேவையைப் போல் இரட்டிப்பான அளவு இப்பறவைக்கே தேவைப்படும். இரண்டு, அல்லது மூன்று வாரங்களில் குஞ்சு பருவத்திலிருந்து பிரித்தெடுக்கலாம்.

குஞ்சுகளை வளர்த்தல்:-

குஞ்சுப் பருவத்திலிருந்து பிரித்தெடுக்கப்பட்ட குஞ்சுகளை கூடுகளுக்குள்ளோ அல்லது அலைந்து திரியவிட்டோ வளர்க்கலாம். கூடுகளில் வளர்க்கும்போது நல்ல காற்றோட்டமும் உள்ளதாகவும், ஈரப்பற்றற்ற தரையாகவும், கடுங் காற்றிலிருந்து பாதுகாப்புள்ளதாகவும் இருக்க வேண்டும்.

கூடுகளில் வளர்க்கும்போது நல்ல பாரமுள்ள தாரா ஒன்றிற்கு 6-7 சதுர அடியும், சாதாரண வகைகளுக்கு 5-6 சதுர அடியும் அவசியம் தேவை. பசுக்காக்கப்பட்ட கூடு



களில் வளர்க்கும்போது அவ்வாறான இடங்கள் 20 சதர அடி அளவு அடைக்கப்பட்ட தாசலும் ஒரு தாராக்கு 3½ - 4 சதர அடி இடம் என்ற ரீதியாகவும் தேவைப்படும். 24 - 30 அங்குல உயர தேலிசினில் தாராக்களின் இருப்பிடத்தை அமைக்கலாம். பொதுவாக நோக்குமிடத்து டெரிய பண்ணை விட சிறிய பண்ணைகள் நன் தலையில் உள்ளதைக் காணலாம். இப்பறவைகளுக்கு நீர்த்தேக்கம் அவசியமானதில்லை. இருப்பினும், அவற்றின் சொண்கூட எந்நேரமும் நீரணத்துக் கொள்வதற்கு போதுமான நீர் இருத்தல் அவசியம். தாராக்கள் நீந்துவதற்கு மிகவும் விருப்பம் உள்ளதால் நீர்த்தேக்கம் இருந்தால் நன்று. இன விருத்தி கொள்வதற்கும் இலகுவாக இருக்கும். அவை நீந்துவதற்கு நீருள்ளபோது அவற்றின் முட்டைகளின் வளமும் அதிகரித்துக் காணப்படும்.

தாராக்கள் மிகவும் பயப்படும் பறவை என்பதால் இலகுவில் குழம்படையக் கூடியது. உணவில் மாற்றத்தை ஏற்படுத்துவதன் மூலமோ, அல்லது வழக்கத்திற்கு மாறான செயல்கள் மூலமோ முட்டையிடுவது கூட தடைப்படலாம். அதிகமான பொழுதிலோ, அல்லது சூரிய உதயத்திற்கு முன்போ முட்டையிடும் வழக்கத்தைக் கொண்டது இப்பறவை. ஆதலினால் இப்பறவைகளை காலை 8-9 மணியளவில் திறந்துவிட வேண்டும். முட்டையிடும் பருவம் முடிவடையும் சந்தர்ப்பத்தில் மாலைப் பொழுதில் முட்டையிடும். நிலமட்டத்திலுள்ள ஆழமற்ற பெட்டிகளை முட்டையிடும்படியாக பயன்படுத்தலாம். இருப்பினும் தாராக்கள் தரையிலேயே முட்டையிடும் வழக்கத்தைக் கொண்டன.

**உணவளிப்பு:-**

திறந்த வெளியில் வளர்க்கும் தாராக்களுக்கு விசேஷமாக தயாரிக்கப்பட்ட உணவு சிறுதளவு தேவைப்படுகின்றது. இதற்கு வீட்டிலுள்ள கழிவுகளைக் கொடுக்கலாம்.

உணவு தயாரிப்பின்போது அதிகமாக கோழித் தீனுக்கு சமமான உணவே தயாரிக்கப்படுகின்றது. குஞ்சுகள், வளர் பருவக் குஞ்சுகள், முட்டையிடுபவை, இனம் பெருக்கல் என்று வகைப்படுத்தி உணவு கொடுத்தல் அவசியமாகும். உலர்ந்த உணவாகவோ, அல்லது ஈரமான அல்லது குருணல் வகையான உணவுகளையோ கொடுக்கலாம். உணவு விரயம் அதிகம் என்பதால் உலர்ந்த உணவு வழங்குவது குறைவாகும். இலை வகைகள் எந்நேரமும் கொடுக்கப்படலாம். ஒவ்வொரு சந்தர்ப்பங்களிலும் சிற்பி அல்லது சிறு கற்களை கொடுக்க வேண்டும். இரவு பகல் இரு வேளைகளிலும் தேவையான அளவு நீர் வழங்கப்பட வேண்டும். 20% புர

தத்தைக் கொண்ட உணவு, முதல் இரண்டு வாரங்களுக்கும் கொடுக்கப்பட வேண்டும். வளர் பருவக் குஞ்சுகளின் உணவைக் கவனவயில், 17% புரதம் இருத்தல் வேண்டும். இன்னும் ரைபோபிளேவின், உயர்ச்சத்து 'ஏ', நியாசின், மங்கனீஸம் போன்ற சத்துப் பொருட்கள் சோழியை விட இவற்றுக்கு அதிகம் தேவைப்படும்.

**ஏற்படக்கூடிய நோய்கள்:-**

கோழிகளுடன் ஒப்பிடுமபோது தாராக்களுக்கு ஏற்படக்கூடிய நோய்கள் பொதுவாகக் குறைவு. இருப்பினும் பெருந்தொல்லை கொடுக்கக்கூடிய விசேட நோய்களும் உண்டு.

**(அ) ஈரல் வைரஸ் நோய்:-**

வைரசினால் பரவும் ஒரு வகை நோய். மூன்று வாரக் குஞ்சுகளுக்கு பெரும்பாலும் ஏற்படும் இந்நோய் முகல் ஆறு நாட்களிலும் அதிகமான மரணங்கள் சம்பவிக்கும். மரண வீகிதம் நூற்றுக்கு எண்பதுக்கும் தொண்ணூற்றுக்கும் இடைப்பட்டதாகும். நோய் அறையறியாக வைரஸ் செலுத்தப்பட்ட பறவையொன்றின் இரத்தத்திலிருந்து தயாரிக்கப்படும் ஒருவகை தீரவத்தை 0.5 மில்லிமீட்டர் ஊசி மருந்தேற்றுவதன் மூலம் குணப்படுத்துவதே சாதாரண முறையாகும்.

**(ஆ) பொடுலிஸம் அல்லது லிம்பர் நெக் (Botulism or Limber Neck)**

சேதனப் பொருட்கள் உக்குப்போது ஏற்படும் ஒரு வகை நஞ்சு பறவையின் உடலில் செல்லும்போது இந்நோய் உண்டாகின்றது. நோய் உண்டாகிய பறவை இறப்பதற்கு சற்று முன்னர் அறவே செயலற்று போகும்.

**(இ) க்வில் அல்லது இறகு நிறைதல் (Quil or Feather Fulling):-**

இட நெருக்கடியில் வாழும் பறவைக்கு இது ஏற்படும். உணவுக் கவனவயில் புரதமும், கனிப்பொருள் உப்புக்களும் குறைவடைவதனால் உண்டாகும்.

**(ஈ) எஸ்பிகிலோனிஸ் (Aspergillostis)**

பூஞ்சணங்கள் மூலம் உண்டாகக் கூடியது. குறைந்த வயதுள்ள பறவைகள் இறக்கவும் கூடும். நோய்க்குக் காரணமாக இருப்பது பெரும்பாலும் பூஞ்சணம் பீடித்த உணவே. நோய் கடுமையாகும்போது வழக்கமான நடைமுறைகள் இல்லாமலும், வடுக்கள் உண்டாவதையும் காணலாம். நுரையீரல் அடைப்பையும் அகதானிக்கலாம் கூடுகளை நல்ல முறையில் பாதுகாப்பதன் மூலமும் புதிய உணவு வகைகள் கொடுப்பதன் மூலமும் நோயைத் தடுக்கலாம்.



# முயல் வளர்ப்பு லாபகரமானது



இலங்கையில் இது வரை இறைச்சிக் காக முயல் வளர்ப்பது அவ்வளவு முக்கியத் துவம் பெறவில்லை எனலாம். முயல் வளர்ப்பில் அனுகூலங்கள் மக்களுக்கு எடுத்தியம்பப்படாததையே இதற்கான முக்கிய காரணமென்று கூறவேண்டும்.

முயல்களைச் சிறப்பாக வளர்ப்பது எப்படி என்பது மக்களுக்கு தெரியாமல் இருப்பது இன்னொரு காரணம் ஆகும். முயல் வளர்ப்பு எல்லா மக்களுக்கும், எல்லா இடங்களுக்கும் பொருத்தமானது, செலவு குறைந்தது, லாபகரமானது என்பது இதுவரை தெளிவுபடுத்தவில்லை. முயல் வளர்ப்பினை விரிவுபடுத்த ஒருவித முயற்சியும் எடுக்கப்படவில்லை. இக்குறைகளை ஓரளவுக்காயினும் தவிர்த்து முயல் வளர்ப்பினை இலங்கையில் ஊக்குவிக்கத் தூண்டுவது இக்கட்டுரையின் முக்கிய நோக்கமாகும்.

முயல் வளர்ப்பு லாபகரமானது. இவை இலகுவாக வளர்க்கப்படலாம். மேலும், இவை விரைவாக பெருகி லாபத்தை ஏற்படுத்தும் முக்கிய அம்சமாகும். முயலின் கருத்தற்கு காலம் ஒரு மாதம் மட்டுமே. நல்லதொரு தரமான தெரிவு செய்யப்பட்ட முயற்சோடியுடன் முயல் வளர்ப்பினைத் தொடங்கினால் ஒரு மாதத்திலேயே சராசரி

யான பரிபாலனத்தின் கீழ் 5-8 முயற்குட்டிகளை எதிர்பார்க்கலாம். நாளடைவில் அனுபவம் முதிர்ந்து பரிபாலனம் சிறப்புற 8-10 குட்டிகள் வரை கூடப்பெறலாம். இந்தக் குட்டிகளில் தேர்வு நடத்தப்பட்டு பெருகத்தக்கமானவற்றை மேலும் பெருக்குவதற்கு பாவிக்கலாம், அல்லது முயல் வளர்ப்பை ஆரம்பிப்போருக்கு விற்கலாம். விற்பனைக்கு நிச்சயமாக இலங்கையில் தல்லதொரு சந்தை உள்ளது.

பெருக்கத்திற்கு தெரிவு செய்யப்படாத முயல்கள் இறைச்சிக்காகக் கொழுக்க வைக்கப்பட்டு மூன்றே மாதங்களில் சந்தைப் படுத்தலாம். இவ்வேளையில் வளர்க்கும் வர்க்கத்தை பொறுத்து இவை 2-3 கிலோ கிராம் நிறையுடையனவாக இருக்கும். எனவே, முயல்களிலிருந்து வருமானத்தைப் பெற அவ்வளவு காலம் பொறுத்து இருக்கவும் தேவையில்லை. வளர்க்கத் தொடங்கி மூன்று மாதங்களிலேயே வருமானம் வரத் தொடங்கும்.

கோட்பாட்டு ரீதியில் ஒரு பெண் முயல் வருடத்தில் 12 தரம் குட்டியினக் கூடுமாயினும் இவ்விதம் குட்டிகளைப் பெற முடியக்கூடாது. இவ்விதம் முயல்வது தாயினைப் பலவீனமாக்கி, அதன் உடலணத்தையும் பாதிப்பதுடன் பெறப்படும் குட்டிகளும் ஒன்றில் வீரியம் குறைந்தவையாகவும், மிகச் சிறியனவாகவும் இருக்கும். அல்லது இறந்தே பிறக்கும். மிகச் சிறிய வீரியமற்ற குட்டிகள் மெதுவாகவே வளரும். நோய்களாலும் இலகுவாகப் பாதிக்கப்படும். இவை நிச்சயமாக எதிர்பார்க்கப்படும் லாபத்தைத் தர மாட்டா.

இக்காரணங்களுக்காக ஒரு தாயில் இருந்து ஒரு வருடத்தில் இருந்து நான்கு தரம் மட்டுமே குட்டிகள் பெறப்பட வேண்டும் என்பது அனுபவம் மிக்க யாவராலும் ஏற்றுக் கொள்ளப்பட்ட உண்மையாகும். இந்த அடிப்படையில் 6 கிலோ கிராம் நிறை



யுள்ள ஒரு முதிர்ந்த பெண் முயலில் இருந்து ஒரு வருடத்தில் குறைந்தது ஒவ்வொன்றும் 2 கிலோ கிராம் நிறையுள்ள சுமார் 30 இறைச்சி முயல்களை அல்லது 60 கிலோ கிலோ கிராம் நிறையுள்ள முயல்களை உற்பத்தி செய்யலாம். எனவே, ஒரு பெண் ஒரு வருடத்தில் தனது நிறையிலும் 10 மடங்கு நிறையை உற்பத்தி செய்யவல்லது. முயல் வளர்ப்பில் இறைச்சி உற்பத்தி மற்ற நிறைய உற்பத்தி முயற்சிகளுடன் ஒப்பிடுகையில் உயர்வானது என்றே கூறவேண்டும்.

முயல் வளர்ப்பு செலவு குறைந்தது. இதனை ஆரம்பிப்பதற்கு அவ்வளவு மூலதனம் தேவையில்லை. எவரும் ஆரம்பிக்கலாம். எளிய வீடமைப்பும், உபகரணங்களும் போதுமானது. முயல்களை வளர்க்க பெரிய பரப்பம் தேவையில்லை. மேலும் சுத்தமான சுற்றுடமை அகத்தமே செய்யாத விலங்கு. இவை இவ்வகை வையாளப்படலாம். இதனால் வீட்டில் எந்தப் பாசத்திலேயும், ஒரு சிறு பரப்பில் கோழியைக்கூட வளர்க்க முடியாத இடங்களிலும் முயல்களை வளர்க்கலாம். இது முயல் வளர்ப்புக்குச் சாதகமான இன்னொரு சிறப்பு அம்சமாகும். ஒரு பரந்த மாறுபாட்டுச் சூழலையும் முயல்கள் தாங்கவல்லன நகரப்புறங்களில் அல்லது இடவசதி குறைவான இடங்களில் செறிவு நிலையில் கூடுகளிலும், இடவசதியுள்ள பகுதிகளில் செறிவற்ற நிலையில் கம்பிவலை சூழ அடித்த திறந்த வெவிகளிலும் இவை வளர்க்கப்படலாம்.

முயல்களின் மிக முக்கிய சிறப்பம்சம் உணவைத் திறமையுடன் போலாக்கு மிக்க இறைச்சியாக மாற்றும் விளைத்திறனே ஆகும். ஒரு கிலோ கிராம் இறைச்சியை உற்பத்தி செய்ய ஒரு முயலுக்கு 2½ கிலோ கிராம் உணவு மட்டுமே தேவைப்படுகிறது. இது தொடர்பாக மற்றைய இறைச்சி உற்பத்திகளில் எவ்வளவு உணவு தேவைப்படுகிறது. இது தொடர்பாக மற்றைய இறைச்சி உற்பத்திசளில் எவ்வளவு உணவு தேவைப்படுகிறது என்பதைக் கீழேயுள்ள அட்டவணை காட்டுகிறது.

இறைச்சிக் கோழி - 3 - 5 கிலோ கிராம்	
பன்றி	3 - 4 "
செம்மறி ஆடு	9 "
இறைச்சி மாடு	10 "

முயல்கள் பச்சிலை உண்ணிசளாகும். அவற்றின் சமீபாட்டுக் தொகுதி நாருள்ள பொருட்சளைக் கூடியளவில் பாவிக்கக் கூடிய வாறு அமைந்தள்ளது. எனவே, கிட்டத்தட்ட முற்றாக பச்சிலை இலை குழைகளிலும், இளம் புற்களிலுமே முயல்களை வளர்க்கலாம். போஷணைத் தேவை கூடிய சிற்சில வாழ்க்கைக் காலப் பகுதிகளில், உதாரணமாக, சருத்தங்கும் காலம், குட்டிகளுடன் தாயிருக்கும் காலம் போன்றவற்றில் மட்டும் சிறிதளவு செறிதின் (புண்ணைக்கு, தானியங்கள்) அளித்தால் போதுமானது. இறைச்சிக் கோழிகளுடன் ஒப்பிடுகையில் முயல்களின் இன்னொரு அணுகூலம் இதுவாகும்.

கோழிகளிலிருந்து சிறப்புப் பயனைப் பெற அவற்றின் உணவூட்டல் செறிதனை அடிப்படையாகக் கொண்டதில் அவசியம். இவற்றின் தீனில் 5 சதமே நாணருவுகளாக இருக்கலாம். ஆனால், தற்போது இலங்கையில் செறிவுத் தீன்களின் விலை கூடுதலாக இருப்பதுடன், சிற்சில காலங்களின் போதுமான அளவுகளிலும் கிடைப்பதில்லை. இதனால் இறைச்சிக் கோழி உற்பத்தி லாபம் குறைந்தவொரு முயற்சியாகக் கொண்டே போகிறது. இவ்விதமான மட்டுப்பாடு முயல் வளர்ப்பில் இல்லை. இறைச்சிக் கோழிக்குப் பதிலாக முயல்களை வளர்க்க ஆரம்பிப்பதே இச்செறிதீன்காட்டுப்பாட்டுக்கு ஒரு பொருத்தமான விடைபோலத் தோன்றுகிறது.

சட்டமைப்பிலும், போஷாக்கிலும் முயல் இறைச்சி கோழி இறைச்சிக்கு சமமானது என்பது ஆராய்ச்சியாளர்களினால் காட்டப்பட்டுள்ளது. அவை ருசியிலும் குறிப்பிடத்தக்க வேறுபாடு இல்லை. இதனால் செறிதின் பற்றாக்குறையால் மட்டுப்படுத்தப்படும் கோழி இறைச்சிக்கு ஒரு சிறந்த பிரதியீடாக முயல் இறைச்சி பல நாடுகளிலும் பாவிக்கப்படுகின்றது. பல்வேறு இறைச்சி வகைகளின் போஷணைக் கூறுகளையின்வரும் அட்டவணை ஒப்பிடுகிறது:-



	புரதம் %	கொழுப்பு %	காதுப் பொருள் %
முயல்	20.8	3.8	1.5
கோழி	21.5	2.5	1.1
தாரா	18.3	19.0	1.3
மாடு	18.8	18.6	0.9
ஆடு	17.1	24.2	0.95
பன்றி	16.5	26.9	1.0

முயல் இறைச்சியின் உயர் போஷாக்குத் தன்மையை மேற்படி அட்டவணை தெளிவாகக் காட்டுகிறது. புரத வீதம், கனிப் பொருள்வீதம் என்பன முயல் இறைச்சியில் அதிகம். குறைவான கொழுப்பையும், அது மட்டுமல்லாது குறைவான கலோரி அளவையும் இது கொண்டுள்ளது. இதனால் மற்ற இறைச்சிகளிலும் பார்க்க குறைவான கொழுக்க வைக்கும் திறனைப் பெற்றுள்ளது. எனவே, தமது நிறையைப் பற்றி கவலைப்படும் மறு இறைச்சிகள் உண்ணத் தடை விதிக்கப்பட்டுள்ளோருக்கு முயல் இறைச்சி ஒரு விதிவிலக்காகும். அத்துடன், கோழிகளிலும் பார்க்க முயல்களில் இறைச்சிக்கும், எலும்புக்கும் உள்ள விகிதம் உயர்வானதாகும். ஒரே நிறையுள்ள ஒரு கோழியினதும், முயலினதும் இறைச்சியை ஒப்பிடுவோமாயின் முயலில் 30 சதவீதம் கூடுதலான இறைச்சி இருக்கும்.

இறுதியாக முயல் வளர்ப்பின் உபவிளை பொருட்களைப்பற்றிக் குறிப்பிடுவதும் இங்கு பொருத்தமானது. அவற்றிலிருந்து வருமானம் பெறலாம். ஒரு முயல் ஒரு வருடத்தில் 2-3 அந்தர் எச்சங்களைத் தருகிறது. இந்த எச்சம் மற்றைய பண்ணை விலங்குகளுடன் ஒப்பிடும் போது மிக அதிகளவு நைதரசனைக் கொண்டுள்ளது. இது பசுச் சாணத்திலும் கிட்டத்தட்ட 3 மடங்கு போஷணைச் செறிவானது. மற்றைய உபவிளைபொருள் முயலின் தோலாகும் பண்ப்பைகள், கொப்பிகள் போன்ற பலவகையான தயாரிப்புகளில் இதனைப் பாவிக்கலாம்.

எனவே, புரத உணவுகளின் உயர் விலைகளினாலும், பற்றாக்குறையினாலும் புரதப் போஷாக்கு பாதிக்கப்பட்டுள்ள சராசரி இலங்கையரின் இக்குறையைத்தீர்க்கும் அதே வேளையில் குறைந்த செலவுடன் வீட்டில் மேலதிக வருமானமொன்றைப் பெறக்கூடிய சிறந்த வரப்பீரசாதம் முயல் வளர்ப்பு என்பது தெளிவு. முயல் வளர்ப்பு லாபகரமானது. இதன் அனுபவங்களை மக்கள் அறிந்து அந்நின்று ஈடுபடுவது புத்திசாலித்தனமானது. ஒரு சோடி முயல்களுடன் ஆடம்பித்து அனுபவம் பெற்றுப் பின் வசதிக்கேற்ப முயற்சியைப் பெருக்கிக்கொள்ளலாம். அனுபவரீதியில் அறிந்து தொழிற்படுவதற்கு ஒன்றுமில்லை அல்லவா?

### 1983ன் இறக்குத்தி

	தொகை (கி. கி.)	மதிப்பு (ரூபா)
பால்	13,877	1,534,622
கட்டிப்பால்	8,19,338	21,566,107
பால்மா	23,670,665	758,375,391
பட்டர், சீஸ், நெய்	129,800	74,103,166
ஆட்டு இறைச்சி	174,523	11,837,899
கோழி இறைச்சி	256,211	14,610,072
பதனிடப்பட்ட ஆட்டு இறைச்சி	200,673	4,758,720
பன்றிக் கொழுப்பு, கோழிக்கொழுப்பு	782	48,272



கால்நடை

விருத்தியில்

அமைச்சின் பங்கு



இலங்கையில் கால்நடை துறையின் முழுமையான அபிவிருத்திக்கான பொறுப்பை கிராமிய சைத்தொழில் அபிவிருத்தி அமைச்சு ஏற்றுள்ளது.

இத்திறை சம்பந்தப்பட்ட அமைச்சின் முக்கிய பணிகள் வருமாறு :-

\* அமைச்சின் கீழுள்ள பிள்ளையும் நிறுவனங்களை வழி நடத்துதல் ; மேற்பார்வை செய்தல் :-

1. மிருக உற்பத்தி, சுகாதார துணைக்களம்.
2. தேசிய பால் சபை (இது தற்பொழுது தனியார் கம்பனியாகிவிட்டது).
3. இலங்கை எண்ணெய் சொழுப்புக் கூட்டுத்தாபனம்.
4. தேசிய கால்நடை அபிவிருத்திச் சபை.

\* நாட்டின் கால்நடை அபிவிருத்தி தொடர்பான கொள்கைகளை வகுத்தல்.

\* கால்நடைத்துறைக்கான குறுகியகால, நீண்டகால திட்டங்களைத் தயாரித்தல், அவற்றை அமுல் செய்தல், அவதானித்தல், கட்டுப்படுத்தல்.

\* உற்பத்தியாளர்களுக்கு நியாயமான விலைகள் கிடைப்பதற்காக கால்நடை, கால்நடை உற்பத்திகள் ஆகியவற்றின் விலைகளை மீள்பரிசீலித்தல்,

\* கால்நடைத் துறையின் சட்டவிதிகளை இயற்றுதல்.

\* கால்நடைத்துறைக்குத் தேவையான மூலப்பொருட்கள் உட்பட ஏனைய உள் ளீடுகளைத் தொடர்ச்சியாகவும், போதியளவும் வழங்குவதை உறுதிப்படுத்தல்.

\* லாபமீட்டும் கால்நடை உற்பத்திக்கான ஆராய்ச்சி, விரிவாக்கத்தை முன்னேற்றுதல்.

\* சந்தைப்படுத்தல் சேவைகளை திருத்தியமைத்தல்,

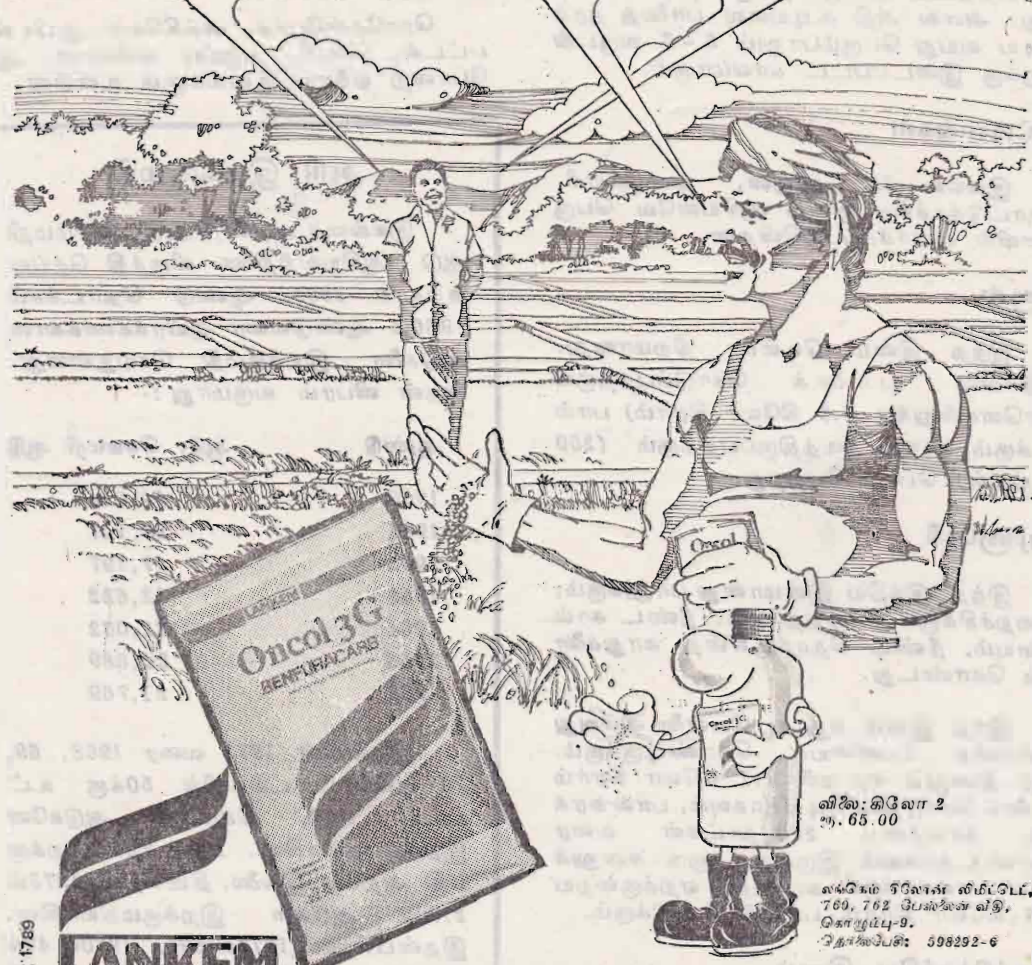


# ஊரொங்கும் பேச்சு ஒன்கோல் 3% தீறுணை

என்னுடைய பேச்சைக் கேட்டதாலை எவ்வளவு வசதி பார்த்தியே சுத்தன், வேறே பூச்சிதொழிலியெண்டால், தெளிசூலியை மாட்டி இழுபறிப்பட்டு வந்தே வேணும்.

உன்மைதானையா, உங்கடை புத்தி மதிக்கு எப்படி நன்றி சொல்லுற தெண்டே தெரியேயில்லை, ஒன்கோல் எண்டபடியாலை கையாலை விசுறது எவ்வளவு சுகம்... இப்ப உணரிலை எல்லாக் கமக்காரரும் ஒன்கோல் தான் பாவிக்கத் தொடங்கியிருக்கினும்.

உனக்கு இந்தமுறை அமோக விளைச்சல் கிடைக்கக் காரணம் ஒன்கோல். ஏனென்தால் தெலுக்கு விசுறதியான, கடுவிறத்தத்தி, பனிப்பூச்சி, அறக்கொட்டியான் போன்ற எல்லாக் கொடியபூச்சியினையும் உடனடியாக, முழுதாகக் கொன்றுவிடுகிறது.



JWT LK 1789

**LANKEM**  
லங்கெம் லங்கெம்

லங்கெம் - விவசாயிகளின் தோழன்.

விலை: கிலோ 2  
ரூ. 65.00

லங்கெம் சிலென் லிமிடெட்,  
769, 762 பேங்கல் வதி,  
கொழும்பு-9.  
தொலைபேசி: 598292-6



# ஆட்டினைங்கள்

ஆடுகள் சிறிய மிருகங்களானபடியால் அவற்றைப் பராமரிப்பது மிகச் சலபமாகும். இதனாலேயே ஆட்டை "ஏழையின் பசு" என்று அழைப்பர். சாதாரணமாக ஆடுகள் வாழும் 10 வருட கால இடைவெளியில் கிட்டத்தட்ட 10 முறை குட்டி ஈனக் கூடியது. அவை அதி கூடியளவு பாலைத் தரக் கூடிய வயது பெரும்பாலும் 5-7 வருடங்களுக்கு இடைப்பட்ட காலமாகும்.

## ஆட்டினைங்கள்

இலங்கையில் 3 சணன், ஜமுனாபாரி, கொட்டுக்கச்சிய இனம் ஆகியனவே பெருமளவில் வளர்க்கப்படுகின்றன.

### சணன்

இந்த இனம் வெள்ளை நிறமானது. அதிகளவு பாலைக் கொடுப்பதற்கும் (நாளொன்றுக்கு 3.3 கிலோ கிராம்) பால் சுரக்கும் காலம் நீடித்திருப்பதற்கும் (250 நாட்கள்) பெயர் பெற்றது.

### ஜமுனாபாரி

இந்த இந்திய இனமானது பாலுக்கும், இறைச்சிக்கும் உகந்ததாகும். நீண்ட கால்களையும், நீண்ட தொங்குகின்ற காதுகளையும் கொண்டது.

இந்த இனம் கறுப்பு, வெள்ளை அல்லது மண்ணிற மேனியைக் கொண்டிருக்கும். இது தினமும் சராசரி 1.1 கிலோ கிராம் பாலைக் கொடுக்கக்கூடியதாகவும், பால் சுரக்கும் காலத்தை 270 நாட்கள் வரை கொண்டதாகவும் இருக்கும். ஒரு ஈனலுக்கூடிய பால்சுரக்கும் காலத்தில் ஏறக்குறைய 280 கிலோ கிராம் பாலைக் கொடுக்கும்.

### கொட்டுக்கச்சிய இனம்

இது கொட்டுக்கச்சிய அரசினர் பண்ணையில் விருத்தியாக்கப்பட்ட விசேட இனமாகும். ஜமுனாபாரி ஆட்டை உள்ளாட்டு இனத்துடன் கலப்பு செய்து விருத்தி செய்

யப்பட்டதாகும். இப்புதிய இனமானது பால் உற்பத்திக்கு ஏற்ற தகைமையை உடையதோடு, நோய்களைத் தாங்கும் சக்தி வாய்ந்ததும், பலமானதும் ஆகும்.

## ஏனைய இனங்கள்

ரொகேன்பேர்க், அங்கிலோ நுபிடன், பட்டல், பாபரி, கறுப்பு வங்காள ஆடு போன்ற ஏனைய இனங்களும் உள்ளன.

## ஆடு இறக்குமதி

இலங்கை அதன் ஆடு, செம்மறி ஆடு ஆகியவற்றினை விருத்தி செய்வதற்காக 1960ம் ஆண்டு தொடக்கம் 1966ம் ஆண்டுவரை ஆயிரக்கணக்கான ஆடுகளை இறக்குமதி செய்துள்ளது. அதன் விபரம் வருமாறு :-

ஆண்டு	ஆடு, செம்மறி ஆடு
1960	48,814
1961	26,117
1962	17,197
1963	12,622
1964	22,062
1965	24,689
1966	21,769

இதன்பின் 1972 வரை 1968, 69, 70 ஆகிய வருடங்களில் 50க்கு உட்பட்ட ஆடு, செம்மறி ஆடுகளே இறக்குமதியாகின. 1971, 72ல் இறக்குமதி அறவே இல்லை. திடீரென 1973ல் 2,004 ஆடுகள் இறக்குமதியாகின. இதன்பின்னர் 1977ல் 885, 1980ல் 474 என்ற எண்ணிக்கையில் இறக்குமதி செய்யப்பட்டன. ஏனைய ஆண்டுகளில் இறக்குமதி அறவே இல்லை.





மிருகங்களிலிருந்து உற்பத்தி செய்யப்படும் உணவு வகைகளில் பால் ஒரு முக்கிய உணவாகும். இது சிறு பிள்ளைகள், முதிர்ந்தவர்கள். நோய் வாய்ப்பட்டோர் ஆகியோருக்கு ஒரு இன்றியமையாத உணவாகும்.

உலகில் பாரிய பால் பண்ணைகள் சுவிற்சிலாந்து, நெதர்லாந்து ஆகிய நாடுகளிலேயே காணப்படுகின்றன. எமது நாட்டுக்குத் தேவையான பால் எமது நாடு பூர்த்தி செய்யாத காரணத்தினால் 50 சதவீதமான பால் உற்பத்திப் பொருட்கள் இந்நாடுகளில் இருந்தே இறக்குமதி செய்யப்படுகின்றன.

இலங்கையர்கள் சராசரியாக ஒரு நாளைக்கு இரண்டு அவுன்ஸ் பாலையே அருந்துகிறார்கள். பால் முக்கியமாக சிறுவர்களுக்கும், கர்ப்பிணிகளுக்கும், பால் கொடுக்கும் தாய்மார்களுக்கும் மிக முக்கிய போஷணைக் கூறுக ளிளங்குகிறது.

பாலில் இலகுவில் சமிபாடடையக் கூடிய புரதச் சத்து, வெல்லம், 'ஏ' 'டி' போன்ற பல வகையான உயிர்ச் சத்துக்கள் உடல் வளர்ச்சிக்கு உதவும் முக்கிய கனிப் பொருட்களான கல்சியம், பொஸ்பரசு ஆகியன பெருமளவில் உண்டு. இக்கனிப் பொருட்கள் எலும்பு வளர்ச்சிக்கு இன்றியமையாதது.

பொதுவாக மக்கள் பசுப்பால், எருமைப் பால், ஆட்டுப் பால் ஆகியவற்றையே பருகுகிறார்கள். இவற்றில் உள்ள கொழுப்புத் துணிக்கைகளின் அளவில் வீத்தியாசம் உண்டு. ஆட்டுப் பாலில் உள்ள கொழுப்புத் துணிக்கையின் அளவு மிகச் சிறியதாகையால் இலகுவில் சமிபாடடையும். இதனால் இப்பால் குழந்தைகளுக்கு பயமில்லாது கொடுக்கலாம். பசுப்பாலில் கொழுப்புத் துணிக்கைகள் அதிகமானபடியால் பால் மஞ்சள் நிறமான மேல் ஆடை போல



கொழுப்பை வெளிக்காட்டுகிறது. ஐரோப்  
பிய பசுக்களின் பாலில் கூடியளவு கொழுப்பு  
உண்டு. எருமைப் பாலில் அதிகளவு கொழுப்  
பும், கொழுப்புத் தவிர்ந்த ஏனைய துணிக்

கைகளும் காணப்படுகின்றன. இதனால்  
எருமைப் பால் சத்துக்கூடியது.

இது பற்றிய விபரம் பின்வரும் அட்ட  
வலையில் தெளிவுபடுத்தப்பட்டுள்ளது:-

இனம்	கொழு ப்பு %	புரதம் %	வெல்லம் %	கொழு ப்பு தவிர்ந்த ஏனைய பதார்த் தங்கள் %		முழுநீர் பதார்த் தங்கள் %	நீர் %
				சாம்பல் %	பதார்த் தங்கள் %		
இந்திய இன பசு	4.7	3.3	4.9	0.68	8.7	13.6	86.4
ஐரோப்பிய இன பசு	3.7	3.2	4.8	0.72	8.7	12.4	87.6
எருமை	6.9	3.8	5.1	0.75	9.6	16.7	83.4
ஆடு	4.0	3.4	3.6	0.78	7.8	11.8	88.2
செம்மறி ஆடு	3.5	6.7	4.3	0.96	12.0	20.5	79.5
தாய்	3.3	1.3	6.8	9.20	8.3	11.6	88.4

பாலின் கொழுப்பு வீதத்தை பல கார  
ணிகள் பாதிக்கும். பொதுவாக பசுவின்  
வயது, பால், கறக்கும் காலம் (அதாவது  
கடலையின் முற்பகுதி அல்லது பிற்பகுதி)  
காநிலை, இரு பால் கறப்புக்கிடையிலான  
இடைவெளி, உணவு, இனம் ஆகியவற்றை  
யும் பொறுத்து கொழுப்பின் அளவு வேறு  
படும்.

வெவ்வேறு இனத்திற்குரிய பாலின்  
அளவும், கொழுப்பு வீதமும் கீழுள்ள அட்ட  
வலையில் தரப்பட்டுள்ளது:-

இனம்	கொழுப்பு (%)	கொழுப்பு தவிர்ந்த ஏனைய பதார்த்தம்
------	--------------	---

யேர்சி	5.43	9.30
குவன்ஸி	5.16	9.29
அய்சயர்	4.09	9.09
சோட்கோன்	3.91	9.04
பிற்சியன்	3.63	8.28

ஒரு பசு பால் கறக்கத் தொடங்கும்  
போது குறைந்தளவு கொழுப்பையும்,  
குறைந்தளவு கொழுப்புத் தவிர்ந்த பதார்த்  
தங்களையும் பாலில் தரும். ஆனால், நாள்  
செல்லச் செல்ல கொழுப்பின் அளவும்,  
கொழுப்பு தரும் ஏனைய பதார்த்தங்களின்  
அளவும் கூடிக்கொண்டு போகும்.

இரு பால் கறப்புக்கு இடையிலான  
இடைவெளி அதிகரிக்கும்போது கொழுப்  
பின் அளவு குறையும். அதனால்தான் மாலை  
யில் கறக்கும் பாலில், காலையில் கறக்கும்  
பாலிலும் பார்க்க அதிகளவு கொழுப்பு  
உள்ளது. பசுவின் வயது கொழுப்பு வீதத்  
தைப் பாதிக்கும். அதாவது ஒவ்வொரு  
வருடமும் கொழுப்பின் அளவு கிட்டத்  
தட்ட 0.4 சதவீதத்தால் குறையும்.

பால் கறக்கும் சுற்றூடல், பால் கறப்ப  
வர், வெப்பநிலை, பசுவின் செளக்கிய நிலை  
இவற்றைப் பொறுத்து பாலின் கொழுப்  
பின் அளவும், கொழுப்பைத் தவிர்ந்த ஏனைய  
பதார்த்தங்களின் அளவும் வேறுபடும்.



## புல் மானியத் திட்டம்

கூலவை மாட்டுத் தீனில் தங்கியிருப்பதை குறைக்கவும், பாற்பண்ணை செயற்பாட்டில் லாபத்தினைப் பெருக்கவும், காணி உற்பத்தித் திறனை அதிகரிக்கவும் சுபக் காரர்கள் புல்லையும், இலைதழைகளையும் வளர்ப்பதற்கு ஊக்கமளிக்குமுகமாக இத்திட்டம் 1973ம் ஆண்டில் அறிமுகம் செய்யப்பட்டது.

மானியம் இந் தவணைகளில் வழங்கப்படுகிறது. சிபாரிசு செய்யப்பட்ட புல், இலை தழை இனங்கள் நடப்பட்ட பின்னர் முதலாவது தவணை மானியம் வழங்கப்படுகிறது. ஆறு மாதங்கள் வரை புல்லை சரிவர பராமரித்த பின் இரண்டாவது தவணை மானியம் வழங்கப்படும்.

நாட்டின் சீதோஷ்ண நிலைக்கும், பயன்படுத்தப்படும் காணிக்கும் ஏற்ப இந்த மானியம் வழங்கப்படுகிறது. தற்போது வழங்கப்படும் வெவ்வேறு விதமான மானியம் வருமாறு :

காணியின் வகுதி

மானிய கொடுப்பனவு (ஏக்கர்)

புல், இலை, தழைகளுக்காக தற்போதுள்ள நிரந்தரமான பெருந்தோட்ட பயிர்கள் அகற்றப்படும் மலைநாடும், மத்தியநாடும்.

மொத்த மானியம் - 2,000 ரூபா  
முதலாவது தவணை - 1,200 ரூபா  
இரண்டாவது தவணை - 800 ரூபா.

புல், இலைதழைகளுக்காக தற்போதுள்ள நிரந்தரமான பெருந்தோட்ட பயிர்கள் அகற்றப்படாத மலைநாடும், மத்திய நாடும்.

மொத்த மானியம் - 1,500 ரூபா  
முதலாவது தவணை - 900 ரூபா  
இரண்டாவது தவணை - 600 ரூபா.

தற்போதுள்ள தெங்கு பெருந்தோட்டங்களில் புல், இலைதழை வளர்க்கப்படும் இடங்கள்.

மொத்த மானியம் - 800 ரூபா  
முதலாவது தவணை - 500 ரூபா  
இரண்டாவது தவணை - 300 ரூபா

புல், இலைதழை மட்டும் வளர்க்கப்படும் ஏனைய இடங்கள்.

மொத்த மானியம் - 1,500 ரூபா  
முதலாவது தவணை - 900 ரூபா  
இரண்டாவது தவணை - 600 ரூபா.

முதலாவது தவணை மானியத்தைப் பெற, சமக்காரர்கள் குறைந்தது அரை ஏக்கரிலாவது புல், இலை, தழைகளை வளர்க்க வேண்டும். இரண்டாவது தவணை கொடுப்பனவுக்கு முன் புல், இலை, தழை வளர்ந்துவிட்டன எனவும், அப்பகுதி மாடு வளர்ப்பதற்கு பயன்படுத்தப்படும் எனவும் நிரூபிக்க வேண்டும்.



மாவட்ட ரீதியில் கால்நடைகளின் எண்ணிக்கை — 1983

மாவட்டம்	மாடு	எருமை	ஆடு	சொம்பறி ஆடு	பன்றி	கோழி	தாரா
கொழும்பு	21,300	12,800	5,500	—	4,000	467,300	1,200
கம்பஹர	67,600	28,900	21,600	700	26,000	1,135,600	4,300
களுத்தலை	40,700	32,900	11,400	—	3,000	317,900	400
கண்டி	54,700	25,600	21,300	300	400	460,800	800
மாத்தளை	46,800	31,600	10,100	200	900	132,700	300
நுவரெலியா	37,900	8,200	9,900	—	600	104,200	1,000
காலி	31,100	13,900	8,800	100	300	178,700	500
மாத்தலை	30,500	13,700	4,900	100	200	97,900	100
ஹம்பாந்தோட்டை	74,300	81,600	5,800	1,400	100	93,700	200
யாழ்ப்பாணம்	167,400	2,600	132,000	17,400	500	535,600	300
மன்னார்	52,000	4,700	25,100	200	2,300	79,200	3,500
வவுனியா	42,800	2,300	6,900	—	100	73,400	100
முல்லைத்தீவு	52,200	10,400	12,700	500	160	88,600	—
மட்டக்களப்பு	132,00	63,100	39,100	900	600	169,400	1,900
அம்பாலை	84,500	43,400	8,800	100	—	124,700	1,300
திருகோணமலை	92,600	70,600	28,200	200	300	165,700	2,300
குருநாகல்	202,000	176,200	48,500	4,100	14,700	578,900	1,500
புத்தளம்	92,900	22,400	31,400	1,800	16,900	727,700	2,600
அனுராதபுரம்	148,900	90,100	31,100	—	800	182,100	200
பொலன்னறுவை	41,100	57,900	5,300	—	800	52,300	200
பதுளை	61,500	19,000	13,600	600	300	186,700	200
மொன்றாகலை	40,600	22,600	3,300	—	100	77,200	—
இரத்தினபுரி	45,900	32,300	11,509	—	300	218,200	300
கேகாலை	27,000	29,900	18,900	—	2,900	191,100	300
மகாவலி	11,400	13,300	3,900	—	500	17,200	—
இலங்கை	1,699,800	910,000	519,300	28,690	77,000	6,456,900	23,600

அச்சப்பதிவு: குமரன் அச்சகம், 201, டர்ம் வீதி, கொழும்பு-12.