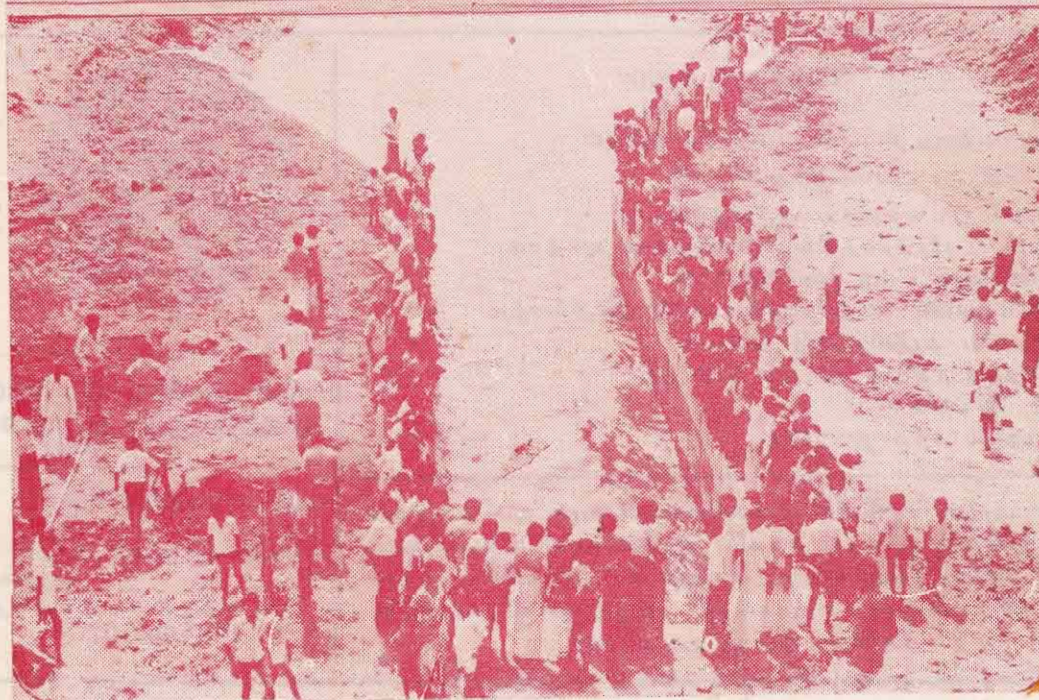
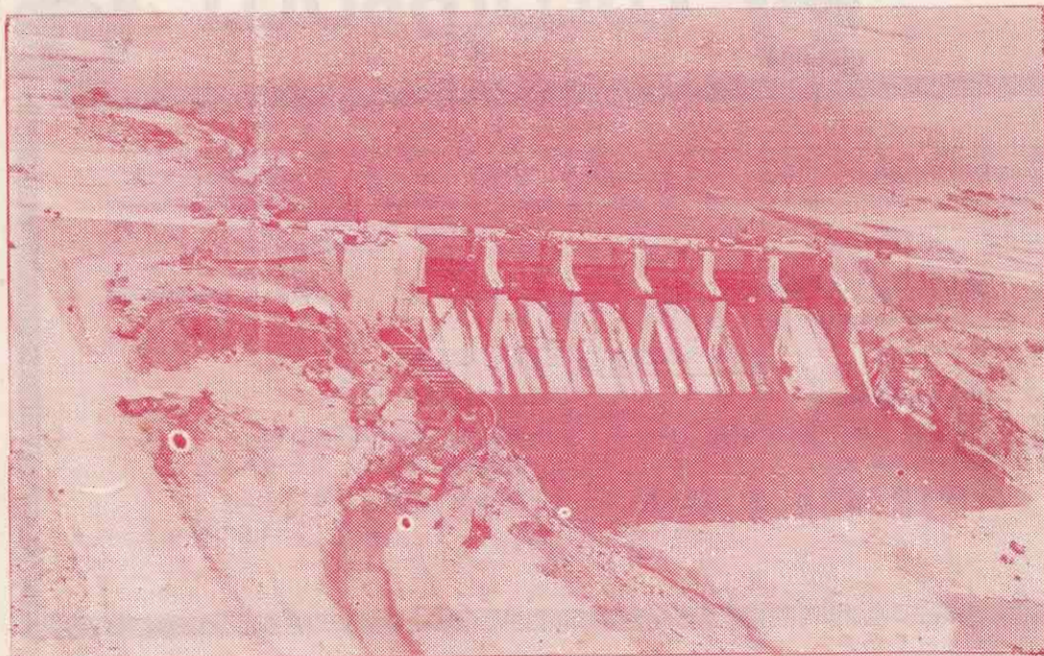


மார்கழி
December

1987

கமநலம்



கமநலம்

மலர் : 14 ★ மார்கழி 1987 ★ இதழ் : 4

பிரதம ஆசிரியர் :

திரு. ஜே. அர்விஸ்
(பணிப்பாளர்)

ஆசிரியர் :

சோ. ராமேஸ்வரன்

ஆலோசனைக்குழு உறுப்பினர்கள் :

ஜி. ராமநாயக்க
கே. ஏ. எஸ். தயானந்த
கபில பண்டார
கலாநிதி ஆர். டி. வணிகரதன

டி. கமகே
எல். டி. ஐ. விஜேலுக்க
திருமதி ஏ. சி. கே. சேபல
செல்வி என். என். டி.ய.
எம். சேவநாயக்க

பக்கம்

பொருளடக்கம்



1. குடியேற்றத் திட்டம் பற்றி சில வரிகள்
4. கிரிந்தி ஓய குடியேற்றத் திட்டம்
7. கிரிந்தி ஓய்மக்களும் அபிவிருத்தியும்
13. திட்டப் பிரதேசத்தில் அமைந்துள்ள வர்த்தக நிலையங்கள் - ஒரு கண்ணோட்டம்
18. இலங்கையில் பேற்சொள்ளப்படும் ஒன்றிணைந்த கிராமிய அபிவிருத்தித் திட்டம்
20. வர்த்தக ரீதியில் பப்பாசி உற்பத்தி
22. மா செய்கை
26. கமநலம் சந்தாதாரருக்கு

விலை: (தனிப்பிரதி) ரூ 3.00
ஆண்டுச் சந்தா ரூ. 10.00

கமக்காரர்களின் மத்தியில் தன்னம்பிக்கையையும் மன உறுதியையும் ஏற்படுத்தி, அவர்கள் கிராமிய நிறுவனங்களின் நடவடிக்கைகளில் பூரண பங்கெடுத்து அவற்றுடன் ஏற்கனவே உள்ள தொடர்பினை மேலும் வலுப்படுத்தி நிரந்தரமான தொண்டுக்காகக் கொள்ள இச்சஞ்சிகை உதவும்.

அச்சிட்டு வெளியீடுவோர் :
கமநல ஆராய்ச்சி பயிற்சி நிறுவகம்
114, விஜேராம மாவத்தை,
சொழம்பு-7.

குடியேற்றத் திட்டம் பற்றி நில வரிகள்

கீரிந்தி ஓயா நீர்ப்பாசன குடியேற்றத் திட்டம் 1979ம் ஆண்டு ஆரம்பிக்கப்பட்டது. கமத்தொழில் துறை சம்பந்தமான அரசாங்கத்தின் நீண்ட, நடுத்தர கால கொள்கை நோக்கங்களை அடையும் பொருட்டே இத்திட்டம் ஆரம்பிக்கப்பட்டது. வில்சாய உற்பத்தியையும், தொழில் வாய்ப்பு சந்தர்ப்பங்களையும் அதிகரிப்பது, வெளி நாட்டு செலாவணி சேமிப்பை அதிகரிப்பது ஆகியவற்றை திருந்திய நீர்ப்பாசன வசதிகள், காணிக் குடியேற்றம், இணைந்த சேவைகளையும், வசதிகளையும் மேம்படுத்தல் ஆகியன மூலம் நிறைவேற்றுவதே இந்த நோக்கங்கள் ஆகும்.

அபிவிருத்தி செய்யப்படாத ஆலை, விளைச்சல் மிகு நிலமே கமத்தொழிலுக்கு பிரதான இயற்கை வளமாகும். இத்திட்டத்தில் அடங்கும் இவ்வாறான நிலத்திற்கு உரிய நீர்ப்பாசன வசதிகளை அறிந்து கமத்தொழில் ஊக்குவிக்கப்படவுள்ளது.

இத்திட்டம் இலங்கையின் உலர் வலய தென்கிழக்கு பகுதியில் உள்ள ஹம்பாந்தோட்டை மாவட்டத்தில் உள்ளது. பிரதான திட்டப் பகுதியில் ஹம்பாந்தோட்டை உதவி அரசாங்க அதிபர் பிரிவு, திஸ்ஸமஹாராமை (ஹம்பாந்தோட்டை மாவட்டம்) தனமல்வில (மொனராகலை மாவட்டம்) ஆகிய



இடங்கள் அடங்குகின்றன. நீர்ப் பாசன திட்டத்தின் அணைக்கட்டும் நீர்த்தேக்கமும் ஹம்பாந்தோட்டை, மொனராசலை மாவட்ட எல்லைகளில் உள்ளன. மொத்த திட்டப் பகுதிகளும் 21 ஆயிரம் ஹெக்டார்களை அடங்குகின்றன. திட்டத்தின் நடுப்பகுதியில் பிரதான நகரான திஸ்ஸமஹாராமை உள்ளது.

ஆசிய அபிவிருத்தி வங்கி, விவசாய அபிவிருத்திக்கான சர்வதேச நிதி, மற்றும் ஜேர்பன் ஸ்தாபனம் ஒன்று ஆகியனவே இத்திட்டத்திற்கு நிதியுதவி வழங்குகின்றன.

கிரிந்தி ஓயா திட்டத்தின் கீழ் 18,900 ஹெக்டார் நீர்ப்பாசன நிலம் கொண்டு வரப்படும். இத்திட்டத்தின் முதலாம் கட்டத்தின் கீழ் அணையொன்று கட்டப்படுவதுடன் 4,200 ஹெக்டார் நிலத்திற்கு நீர்ப்பாசன வசதி அளிக்கப்படும். அத்துடன் 4,200 குடியேற்ற குடும்பங்களுக்கு அவசியமான அடிப்படை வசதிகள் செய்து கொடுக்கப்படும். ஏலவே இருந்த நீர்ப்பாசன வசதிகள் வலிமைப்படுத்தப்பட்டு 4,584 ஹெக்டார்களுக்கு நீர் வசதிகள் செய்து கொடுக்கப்பட்டன. இந்த நீர்ப்பாசன வசதிகள் நெல் பயிர்ச்செய்சையின் 63 சதவீத நிலத்திற்கு நீர் வசதியை இரு போகங்களுக்கும் அளிக்கும்.

கிரிந்தி ஓயா திட்டம் நாட்டின் தென்பகுதி உள்வெயத்தில் அமைந்துள்ளது. இது கோழியில் இருந்து சுமார் 260 கிலோ மீட்டர் தூரத்தில் உள்ளது. இத்திட்டப் பகுதிகள் ஹம்பாந்தோட்டை மாவட்டத்தில் அடங்கி இருந்தாலும் அணையும்

நீர்த்தேக்கமும் மொனராசலை மாவட்டத்தில் உள்ள லுணுகம் ஹெஹரவிலேயே உள்ளன.

இப்பகுதி பருவகால சீதோஷண நிலையைக் கொண்டது. மாதாந்த வெப்ப நிலை 26-28 பாகை சென்டிகிரேட்டுக்கு இடைப்பட்டதாகும். வருடாந்த மழை வீழ்ச்சி ஆயிரம் மில்லி மீட்டர் ஆகும். இதில் 760 மில்லி மீட்டர் பெரும் போகத்தின் போதும், 240 மில்லி மீட்டர் சிறு போகத்தின் போதும் பெய்கிறது.

இத்திட்டத்தின் முதல் கட்டம் அமுல் செய்யப்படும் முன் திட்டப் பகுதியின் பள்ள நிலங்களின் ஒரு பகுதிக்கான நீர்ப்பாசனத்தை இரு சுதந்திரமான நீர்ப்பாசனத்திட்டங்களான எல்லகல, பந்தகிரிய திட்டங்கள் ஆகியன வழங்கின. எல்லகல திட்டம் 3,734 ஹெக்டார் நிலத்திற்கும், பந்தகிரிய திட்டம் 850 ஹெக்டார் நிலத்திற்கும் நீர்ப்பாசனத்தை வழங்கின. எல்லகல திட்டத்துடன் ஐந்து பாரிய குளங்கள் இணைந்துள்ளன.

இத்திட்டத்தின் மூலம் சிறு கமக்காரர்களே பெருளவு பலனை அனுபவிக்கப் போகிறார்கள். இத்திட்டம் முழுமை பெறும் போது குடியேற்ற வாசிகளின் வருமானம் கணிசமான அளவு அதிகரிக்கவுள்ளது. திட்டத்தில் 3,320 குடும்பங்கள் குடியேற்றப்படவுள்ளன. இக்குடும்பங்களில் பெரும்பான்மையானவை காணியற்ற தொழிலாள வர்க்கங்களாகும்.

தொழில் வாய்ப்பைப் பொறுத்தளவில் நிரூபண திட்டத்தின் கீழ் 62 லட்சம் மனித நாட்களுக்கு ஏழு வருடங்களுக்கு நேரடி வேலை

வாய்ப்பு கிட்டும். திட்டம் முடிவுற்ற பின் 80 ஆயிரம் நாட்களுக்கு பண்ணைத் தொழில் வாய்ப்புக் கிட்டும். நிருமாண காலத்தின்போது வருடமொன்றுக்கு 250 நாட்கள் வேலை என்ற ரீதியில் 3,500 தொழில் வாய்ப்புக்கள் குடியேற்ற வாசிகளுக்கு கிட்டுகின்றன. இதன் பின் வருடந்தோறும் 3,200 தொழிற் வாய்ப்புக்களாக இது குறையும்.

திட்டம் முழுமையடைந்த பின் நெல், மேட்டுநில பயிர்கள் செய்கை பண்ணப்படும் போது நெல், பருத்தி உற்பத்தியின்மூலம் ஏற்படும் அந்நிய செலாவணியான 82 லட்சம் அமெரிக்க டாலர்கள் மீதப்படும்.

அடிப்படையில் ஹம்பாந்தோட்டை ஒரு விவசாய மாவட்டமாகக் கருதப்படுகிறது. இங்கு நீர்ப்பாசன செய்கை முதன்மையாக விளங்குகிறது. பெரும்போகம், சிறுபோகம் ஆகியவற்றில் பெரும் போகத்தின் போதே கூடியளவு மழை நீர் கிடைக்கின்றது. அப்போகத்தின் போதே அறுவடையும் அதிகமாகவுள்ளது. உதாரணமாக பெரும் போகத்தின் போது நெல் ஹக்கான மொத்த நீர்ப்பாசன நிலத்தில் 90 சதவீதம் பாரிய நீர்ப்பாசனத் திட்டத்தின் கீழ் செய்கை பண்ணப்படுகிறது. இதே நேரம் சிறு நீர்ப்பாசனத் திட்டத்தின் கீழ் உள்ள நிலம் 75 சதவீத நிலத்தை பயிர் செய்கைக்கு உட்படுத்துகிறது, இந்நிலத்தில் இருந்து கிடைக்கும் அறுவடை 60 சதவீதமாகும். எனினும்

சிறுபோகத்தின் போது பாரிய சிறு நீர்ப்பாசன திட்டங்களின் கீழ் செய்கை பண்ணப்படும் நிலத்தின் பரப்பளவு சிறு போகத்தின் போது முறையே 50 சதவீதம், 25 சதவீதத்தினால் வீழ்ச்சி அடைகிறது.

நீர்ப்பாசன நெற் காணியில் இருந்து பெரும்போகத்தின் போது கிடைக்கப்பெறும் நெல் அறுவடை சராசரியாக நாட்டில் மிகவும் அதிகமாகும். இப்பருவத்தின் போது நீர் கிடைப்பதற்கான உறுதியின் நிமித்தம் விவசாயிகள் விவசாய உள்ளீடுகளில் மூலதனமிடுகின்றார்கள். பெரும் போகத்தின் போதும் பாரிய நீர்ப்பாசன திட்டங்களின் கீழ் வரும் சகல நெற் செய்கைக் காணிகளுக்கும் வழங்கப்படுகின்ற போதிலும் சிலருக்கு மட்டுமே சிறு போகத்தின் போது ஒன்று வீட்ட ஒருபோகத்திற்கு நீர் வழங்கப்படுகிறது.

இதனால் பல விவசாயிகள் இப்போகத்தின் போது மாற்றுத் தொழில்களைப் புரிகின்றனர். சில பகுதிகளில் நெற் செய்கையை மேற்கொள்ள முடியாததினால் இந்நிலங்களில் உபஉணவுப் பயிர்ச் செய்கை மேற்கொள்ளப்படுகிறது.

பெரும்பான்மையான உபஉணவுப் பயிர்ச்செய்கை பாரம்பரியமான சேனை நிலங்களில் மேற்கொள்ளப்படுகிறது. பெரும்போகத்தின் போது தானியங்கள், மரக்கறிகள், மிளகாய் ஆகியனவும் சிறு போகத்தில் எள்ளும் செய்கை பண்ணப்படுகின்றன.

கிரிந்தி ஓய திட்டத்தின் கீழ் தொழில் வாய்ப்பு அதிகரிப்பதுடன் சனத்தொகையும் அதிகரிக்கவுள்ளது.

கிரிந்தி ஓய குடியேற்றத் திட்டம்

கிரிந்தி ஓய நீர்ப்பாசன குடியேற்றத் திட்டத்தின் முக்கிய அம்சம் என்னவெனில் காணிக் குடியேற்றம் ஆகும். இதனை நிறைவேற்றுவதற்கான பொறுப்பு காணி ஆணையாளர் திணைக்களத்தைச் சார்ந்தது. இந்த பொறுப்பின் கீழ் இடங்களை அடையாளம் காணுதல், காணிகளைத் துப்பரவு செய்தல், குக்கிராமங்களை அமைத்தல் ஆகியன அடங்குகின்றன. அவசியப்படும் பௌதீக உள்ளக அமைப்பு வசதிகள், குடியேற்றக் குடும்பங்களுக்கு காணித்துண்டுளைப் பிரித்துக் கொடுத்தல், இறுதியாக குடும்பங்களைக் குடியேற்றல் போன்ற அம்சங்களும் இப்பொறுப்புக்குள் அடங்குகின்றன.

பௌதீக உள்ளக அமைப்புகளைப் பொறுத்தளவில் குடியேற்றத் திட்டத்தின் முதலாம் கட்டத்தின் கீழ் 16 குக்கிராமங்களும், மூன்று கிராமிய நிலையங்களும் அமைக்கப்பட்டன. இந்த மூன்று கிராமிய நிலையங்களும் ஓணுசம்பலெஹேர, பெரலியெஹேல, வீரலிய ஆகிய இடங்களில் அமைக்கப்பட்டுள்ளன. ஒவ்வொரு கிராமத்திலும் ஆரம்பப் பாடசாலை, அலுவலர் விடுதி, கிளை கூட்டுறவுச் சங்கம், வரிசையாகக் கடைகள் உட்பட உலக உணவுத் திட்டங்களஞ்சியமும் நாய்க்கப்பட்டுள்ளன. சுகாதார நிலையம், கிளை கூட்டுறவுச் சங்கம் உபதபாலகம், அலுவலர் விடுதி, ஓணுசம்பலெஹேர, பெரலிய ஆகிய கிராமிய நிலையங்களில் அமைக்கப்பட்டுள்ளன. ஓணுசம்பலெஹேரவில் ஒரு பொலிஸ் நிலையமும், கிராமிய ஆஸ்பத்திரியும் அமைக்கப்பட்டுள்ளன. இம்யாநீரியான வசதிகளை அளிப்பதன் மூலம் குடியேற்ற வாசிகள் தமது நாளாந்த தேவைகளைப் பூர்த்தி செய்ய அண்மைய கிராமங்களுக்குச் செல்லத் தேவையில்லை.

1986ம் ஆண்டில் நீர்த் திணைக்கம் பாசனக்கு விடப்படும் முன்னரேயே குடும்பங்களைக் குடியேற்றுவது அமுல்படுத்தப்பட்டது. முதன் முதலில் குடியேற்றவாசிகள் இப்பகுதிக்கு 1982ம் ஆண்டில் கொண்டுவரப்

பட்டனர். அதன் பின்னர் ஏனையோர் கொண்டு வரப்பட்டனர். மொத்தமாக 16 குக்கிராமங்களிலும் சுமார் 4,200 குடியேற்ற வாசிகள் குடியேறினர். இத்திட்டத்தில் குடியேறியவர்கள் இரு வகையைச் சார்ந்தவர்களாவர்.

ஒரு வகையினர் அப்பகுதியில் உள்ள பல இடங்களிலும் ஏற்கனவே வசித்தவர்களாவர். சேனைப் பயிற்சி செய்கையாளர்களான இவர்கள் புதிதாக அமைக்கப்பட்ட குக்கிராமங்களில் மீள் குடியேற்றப்பட்டார்கள். முதலாம் கட்டத்தின் கீழ் குடியேற்றப்பட்டவர்களில் இவ்வாறு குடியேற்றப்பட்டவர்கள் சனத்தொகையில் சுமார் ஐம்பது சதவீதமாவர். ஏனைய குடியேற்றவாசிகள் ஹம்பாந்தொட்டை மாவட்டம், மாநீ

இருமதி இந்திரா துடாவை (ஆராய்ச்சி பயிற்சி உத்தியோகத்தர்)

தறை. இரத்தினபுரி பகுதிகள் ஆகியவற்றில் இருந்து தேர்ந்தெடுக்கப்பட்டவர்களாவர். சகல குடியேற்றவாசிகளுக்கும் 2½ ஹெக்டார் காணி வழங்கப்பட்டது.

பயிற்சியற்றவர்களை குடும்பங்களையும் குடியேற்றுவதற்கு முன்னர் திட்ட அறிக்கைகள் ஒவ்வொரு குடும்பத்தினதும் பின்னணியை ஆராய்ந்தனர். அத்துடன் ஒரே பகுதியில் இருந்து தேர்ந்தெடுக்கப்பட்டவர்களை அருகாக குடியமர்த்தவும் சாத்தியமான நடவடிக்கைகளை எடுத்தனர். இவ்வாறு செய்வதன் மூலம் வெளி இடங்களில் இருந்து வரும் குடியேற்றவாசிகள் தாம் தனிமைப்படுத்தப்பட்டுள்ளதை உணரமாட்டார்கள். அத்துடன் பாதுகாப்பு, நம்பிக்கை உணர்வு ஆகியன அவர்களுக்குள் மேலோங்கும்.

ஆரம்பத்திலே குடியேற்ற குடும்பங்களின் தலைவர்களை ஈட்டுமே அவர்களுக்கென

ஒதுக்கப்பட்ட காணியில் தனித்து இருக்கும்படி கோரப்பட்டது. இவர்களுக்கு முதல் மூன்று மாதங்களுக்கு உலக உணவு உதவித்திட்டத்தின் கீழ் பங்கீட்டுப் பொருட்கள் வழங்கப்பட்டன. இவ்வாறான வேண்டுகோளை விடுப்பதன் மூலம், குடும்பத்தலைவர் தனது அண்டை, அயலவர்களின் உதவியுடன் ஒரு தற்காலிக வீட்டை தனது குடும்பத்தை கூட்டிக்கொண்டு வரமுன் கூட்டி முடிக்கலாம் என குடியியற்ற அதிகாரிகளினால் நம்பப்பட்டது. அத்துடன் இக்குடும்பத்தலைவர்கள் தமக்கு வழங்கப்பட்ட காணியைத் துப்பரவு செய்வதுடன் காணியைச் சுற்றி வேலி அமைக்கலாம் எனவும் நம்பப்பட்டது. குடியேற்றத் திட்டத்தில் குடும்பத்தலைவர் மட்டும் இருப்பதனால் குடியேற்ற ஊசிகளை குழுக்களாக வகுப்பது, குடியேற்றத் தலைவர் ஒருவரை நியமிப்பது போன்றவை இலகுவாக அமைந்தது. குடியேற்ற வாசிகளிடையே சிறந்த தகவல் தொடர்பினை உறுதிப்படுத்தி சமூக, நிர்வாக அமைப்பினை தோற்றுவிக்கவும் முடிந்தது. இக்குடும்பத்தலைவர்களின் மூலம் ஒவ்வொரு 20-25 குடும்பங்களுக்கு ஒரு குழுத் தலைவர் தேர்ந்தெடுக்கப்பட்டார். இதனால் ஒவ்வொரு

யொரு குக்கிராமத்திலும் இருந்த 250-300 குடியேற்ற குடும்பங்களில் இருந்து 10-15 குழுத்தலைவர்கள் தேர்ந்தெடுக்கப்பட்டனர்.

குடும்பத்தலைவர்கள் தமது குக்கிராமத்திற்கு வந்தபின் திட்ட அலுவலகத்தின் அனுசரணையுடன் நடைபெற்ற இரு நாள் பயிற்சி நெறித்திட்டத்தில் கலந்து கொண்டனர். இப்பயிற்சி நெறியின் போது குடியேற்றவாசிகளுக்குக் கிட்டும் பலதரப்பட்ட வசதிகள் குறித்து அவர்களுக்கு விளக்கமளிக்கப்பட்டன. இந்த இரண்டு நாள் பயிற்சி நெறியின் போது கடன் வசதிகள், மின் கொடுப்பனவு ஆகியன குறித்து வங்கி அதிகாரிகளும், விவசாய விரிவாக்கம், நகவல் பரிமாற்றம், இயந்திரவாக்கம் ஆகியன குறித்து கமநல சேவைகள் திணைக்கள அதிகாரிகளும், குடியேற்றத் திட்டத்தின் நோக்கங்கள், பொது இலக்குகள், மற்றும் தமது பணிகள் ஆகியன குறித்து காணி ஆணையாளர் அலுவலக அதிகாரிகளும், நீர்ப்பாசன வசதிகள், பயிர்ச்செய்கை கால அட்டவணை ஆகியன குறித்து நீர்ப்பாசன திணைக்கள அதிகாரிகளும் விரிவுரையையும் சுகந்தலப் பரிமாறல்களையும் மேற்கொண்ட



னர். குடியேற்ற வாசிகளால் பெரும்பாலானோர் நீர்ப்பாசன விவசாய முறைகளில் அவ்வளவு பரிச்சயம் இல்லாதபடியால் நீர்ப்பாசன நெல், ஏனைய பயிர்கள், அவற்றின் பரிபாலனம் ஆகியன குறித்தும் அங்குணுபெலன்ஸலில் உள்ள விவசாய ஆராய்ச்சி, விரிவாக்க நிலையத்தில் இரு நாள் பயிற்சி நெறி நடத்தப்பட்டது.

குடியேற்றத் திட்டத்தில் திட்ட அலுவலகம் 2-3 குக்கிராமங்களுக்கென ஒரு குடியேற்ற உத்தியோகத்தரை நியமித்துள்ளது. இவ்வத்தியோகத்தர்கள் குக்கிராமங்களில் நிலவும் குறைபாடுகளை உடனுக்குடன் கண்டறிவதில் முயற்சி எடுப்பார்கள். ஒரு மாதத்திற்கு ஒரு முறை குடியேற்ற உத்தியோகத்தர்கள் குழுத்தலைவர்களுடன் அவர்களது பிரச்சினைகள் குறித்து கலந்துரையாடி அவர்களின் தேவைகளையும் பூர்த்தி செய்வார்கள். இக்கூட்டங்களில் திட்ட முகாமையாளரும் கலந்து கொள்ளக்கூடும். இதேவேளை, தமது பிரச்சினைகள், அவ்வது குற்றச்சாட்டுக்கள் ஆகியன குறித்து திட்ட முகாமையாளருடன் அவருடைய அலுவலகத்தில் வைத்து கலந்துரையாடுவதற்கு ஒரு வாரத்தில் ஒருநாள் குடியேற்றவாசிகளுக்கு ஒதுக்கப்பட்டுள்ளது.

குக்கிராம மட்டத்தில் சமூக தொடர்பினை மேலும் வசப்படுத்து முகமாக திட்ட அலுவலகமானது குடியேற்ற உத்தியோகத்தர்கள், குழுத்தலைவர்கள் ஆகியோர் ஊடாக கிராமிய அபிவிருத்திச் சங்கம், சனசமூக நிலையம் ஆகியவற்றை அமைத்துள்ளனர்.

ஆரம்ப கால கட்டத்தின்போது குடியேற்றவாசிகளுக்கு சிறிதளவு நிதிவசதியும், உணவு உதவியும் வழங்கப்படுகின்றன. உணவு உதவியைப் பொறுத்தனவில்குடும்பத்தின் ஒவ்வொரு அங்கத்துவருக்கும் மாதந்தோறும் பங்கீட்டு உணவு விநியோகிக்கப்படுகின்றது. பொதுவாக மாதமொன்றுக்கு ஒருவர் பங்கீட்டு ரீதியில் 12 கிலோ

கிராம் அரிசியும், 650 கிராம் பருப்பும், 150 கிராம் சீனியும், 400 கிராம் கருவாடும் பெறலாம். இந்த உணவுப் பொருட்களைத் தவிர பட்டர் எண்ணெய் தகரத்திலடைக்கப்பட்ட மீன் ஆகியனவும் கிராமமாக வழங்கப்படுகின்றன. இந்தப் பங்கீடுகள் வளர்ந்தோரின் நாளொன்றுக்கான 62 சதவீத சக்தித் தேவையையும், 55 சதவீத புரதத் தேவையும் பூர்த்தி செய்கின்றன.

குடியேற்ற வாசிகள் கிணறு ஒன்று தோண்ட வசதி அளிக்கப்படும், குடியேற்ற குடும்பங்களுக்கு குடிப்பதற்கு நீர் விநியோகிக்கப்படும், திட்ட அலுவலகம் ஒன்று விட்ட ஒரு நாள் 3/4 பீப்பா நீரை பெளசரில் கொண்டு வந்து விநியோகிப்பதற்கு ஒழுங்குகளைச் செய்துள்ளது. இப்பகுதியில் நீரைப் பெறுவதுதான் முக்கிய பிரச்சினையாகும். ஏனெனில் இப்பகுதியில் பாறைக்கற்கள் படர்ந்திருப்பதனால் கிணறு தோண்டுவது கஷ்டமாகும். குடிப்பது தவிர்ந்த ஏனைய காரணங்களாக குடியேற்றவாசிகள் அண்மைய நீர்ப்பாசன வாய்க்காலுக்கு நடந்து செல்ல வேண்டும்.

வீடு, மலசல கூட கட்டிடங்களுக்காக நன்கொடைத் தொகையை திட்ட அலுவலகம் வழங்கியுள்ளது. வீடு கட்டுவதற்கான அடிப்படை நிலவரைப்படம் ஒன்றை திட்ட அலுவலகம் வழங்கும். இதற்கு இணங்க கட்டப்படும் வீட்டுக்கு நிதிபுதவியாக 1,500 ரூபாவும், மலசலகூடம் கட்டுவதற்கு 300 ரூபாவும் வழங்கப்படும். அத்துடன் வயலில் வாய்க்கால் அமைப்பதற்கு 250 ரூபாவும், காணியைத் துப்பரவு செய்வதற்கு 150 ரூபாவும் வழங்கப்படும்.

விவசாய நினைக்களம் முதலாவது பருவத்தின் போது விதை நெல்லை குடியேற்ற வாசிகளுக்கு இலவசமாக வழங்கியது. அத்துடன் 150 ரூபா பெறுமதியான பயிர்கள் வீட்டுத் தோட்டத்திற்கென இலவசமாக வழங்கப்பட்டன. பரக்டர் வாங்குவதற்காக உள்ளூர் வங்கிகள் மூலமாக குறைந்த வட்டியிலான கடன் வழங்கப்பட்டன. அத்துடன் பயிர்ச்செய்கைக்கும் கடனும் வழங்கப்பட்டது.

எந்தவொரு சமூக பொருளாதார அபிவிருத்தித் திட்டத்தினதும் முக்கிய நோக்கமாக விளங்குவது மக்களின் வாழ்க்கைத்தரத்தை உயர்த்துவதாகும். இவ்வுடிப்படையில் பார்க்கும்போது கிரிந்தி ஓயா திட்டத்தின் குறிக்கோளாக இருப்பது கிரிந்தி ஓயா நீர்த்தேக்கத்தினால் சாகுபடி செய்யும் விவசாயிகளின் வாழ்க்கைத் தரத்தை உயர்த்துவதாகும் என்று சொன்னால் அது பொய்யாக மாட்டாது. கிரிந்தி ஓயா திட்டப் பிரதேசத்தின் மக்கள் மத்தியில் ஏற்படும் சமூக மாற்றங்களையும், அதைப் பாதிக்கும் காரணிகள் பற்றியும் ஆராய்வதே இவ்வுரையின் பிரதான நோக்கமாகும்.

இத்திட்டத்தின் பிரதான நோக்கமாக விளங்குவது விவசாய உற்பத்தியை அதிகரித்தலாகும். விவசாய சம்பந்தமான தொழில்களை இலகுவடுத்தல், புதிதாக குடியேற்றப்படும் விவசாயக் குடும்பங்களின் வருமானத்தை அதிகரித்தல், உணவு இறக்குமதிச் செலவைக் குறைத்து வெளிநாட்டுச் செலாவணியை மீதப்படுத்தல் போன்றவை இத்திட்டத்தின் இதர நோக்கங்களாகும். இவ்வுடிப்படையில் பார்க்கும் போது கிரிந்தி ஓயா திட்டம் பொருளாதார அபிவிருத்தியை முதன்மையாகக் கொண்ட அபிவிருத்தித் திட்டமாகும். இதற்காக முகலீடு செய்யப்படும் பணத்தில் பாரிய அளவு செலவிடப்படுவது நீர்ப்பாசனத்துக்காகவும், காணி அபிவிருத்தியை அடிப்படையாகக் கொண்ட நடவடிக்கைகளுக்காகவும் ஆகும். இத்திட்டத்தில் சமூக முன்னேற்றத்தைக் கருத்திற் கொள்ளாது நடவடிக்கை எடுக்கப்படுவது என்பதல்ல இதன் கருத்து. இத்திட்டப் பிரதேசத்தில் வீதிகள், கல்வி, சுகாதாரம், சந்தை போன்ற சமூக வசதிகளை ஏற்படுத்திக் கொடுப்பதற்கான வேலைத்திட்டமொன்றும் நடவடிகுறைப்படுத்தப்பட்டுள்ளது.

திட்டப்பிரதேச மக்களின் அடிப்படைத் தன்மைகள்

கிரிந்தி ஓயா மக்கள் என்று கருதப்படுவது கிரிந்தி ஓயா திட்டத்தின் அல்லது புதிய நீர்த்தேக்கத்தினால் சாகுபடி செய்யப்படும் பிரதேசத்தில் வாழும் மக்களாகும். இம்மக்களை இலகுவில் அடையாளம் கண்டு கொள்வதற்காக அவர்களை இரண்டு பிரிவாக பிரிக்கலாம். முதலாவது பழைய குடியேற்றத்திட்டப் பிரதேசத்தில் வாழும் மக்கள். இரண்டாவதாக புதிய குடியேற்றப் பிரதேசத்தில் குடியேற்றப்பட்டவர்கள். பழைய குடியேற்றப் பிரதேசமென்பது திஸ்ஸமகாராமை, வீரவில, யோதவெல, தெபரவெல, பந்தகிரிய ஆகியனவாகும்.

டி. கமகே

(ஆராய்ச்சி பயிற்சி உத்தியோகத்தர்)

பழைய குளங்களை அடிப்படையாகக் கொண்ட பிரதேசத்தில் வாழும் மக்கள் ஒப்பீட்டளவில் இப்பிரதேசத்தில் அதிக காலம் வசித்து வருபவர்கள் அல்லது அவர்களது சந்ததியினர். இதனால் இவர்களுக்கு கிடையில் சமூக, பொருளாதார தொடர்புகள் நன்கு வேருன்றி உள்ளதை அவதானிக்கலாம். புதிய குடியேற்றப் பிரதேசங்களில் வாழும் கிரிந்தி ஓயா குடியேற்ற வாசிகள் ஒப்பீட்டளவில் இப்பிரதேசத்துக்கு புதியவர்களாவர்.

இத் திட்டத்தில் குடியமர்த்துவதற்காக மக்களை தெரிவு செய்யும் போது முக்கியமாக இரண்டு முறைகள் கையாளப்பட்டன. இப்பிரதேசத்தில் வசித்தவர்களை தேர்ந்தெடுக்க முதலிடம் கொடுக்கப்பட்டது. அவர்களுக்கு இங்கு மாற்றுக் காணிகள் வழங்கப்பட்டன. இரண்டாவது இப்பிரதேசத்துக்கு வெளியில் வசிப்பவர்களை தெரிவு செய்யும் விரிவான ஒரு முறை. இம் முறையில் 'காணிப் பற்றாய்க்கர்' என்னும் பதத்தை அடிப்படையாகக் கொண்டு ஹம்



பாந்தோட்டை, மாத்தறை, இரத்தினபுரி, மொனராகலை போன்ற மாவட்டங்களிலிருந்து விவசாயக் குடும்பங்கள் தெரிவு செய்யப்பட்டன. தற்போது புதிய குடியேற்றப் பிரதேசத்தில் குடியேற்றப்பட்டுள்ள நாலாயிரம் குடும்பங்களில் சரிபாதி இவ்விரிவான முறையில் தெரிவு செய்யப்பட்ட விவசாயக் குடும்பங்களாகும். இவ்வாறு பல பிரதேசங்களிலிருந்து தெரிவு செய்யப்பட்டவர்கள் குடியேற்றப்படும் போது அவர்கள் எதிர்கொள் வேண்டிய சமூக, பொருளாதார, சூழல் மாற்றங்களுக்கு முகங்கொடுக்க வேண்டியவர்களைப் பற்றியும் இவர்கள் தங்களது புதிய சூழலுக்கு ஏற்ற உடையல் வாழும்போது ஏற்படும் சமூக மாற்றங்களையும், அவர்களின் வாழ்க்கைத் தரத்தையும், அதைப் பாதிக்கும் காரணிகளைப் பற்றியும் ஆர்வக்கு உட்படுத்த வேண்டும். இத் திட்டத்தின் ஆரம்பத்திலிருந்தே கமநல ஆராய்ச்சி பயிற்சி நிறுவகம் மூலம் பெறப்பட்ட அறிவு இவ்வாய்வுக்கு பாள்சேர்ப்படுகிறது. 1981, 1986 வருடங்களில் இந் நிறுவகம் மூலம் செய்யப்பட்ட ஆய்வுகள் இதற்கு மிகவும் துணைபுரிவின்றன.

சனத் தொகை

கிரித்தி ஓயா திட்டத்தினால் ஏற்பட்ட திடீர் மாற்றம் என்னவென்றால் அப்பகுதியில் திடீரென சனத்தொகை அதிகரித்ததே. குடியேற்றத்துக்காக இடம் பெயர்ந்த விவசாயக் குடும்பங்களினாலும், விவசாயத்துடன் சம்பந்தப்பட்ட தொழிலாளை நாடி குடிபெயர்ந்தவர்களினாலும் இத்திடீர் அதிகரிப்பு ஏற்பட்டது. இப் பிரதேசத்தின் சனத்தொகை அதிகரிப்புடன் வயது அமைப்பிலும் பெருமாற்றம் ஏற்பட்டது. 1981ல் பழைய, புதிய குடியேற்றப் பகுதிகளில் பதினான்கு வயதுக்குட்பட்டவர்களே பெருமளவு இருந்தார்கள். ஆயினும் 1986ன் போது இருபது வயதுக்கும், முப்பத்தொன்பது வயதுக்கும் இடைப்பட்டவர்களே பெருமளவு இருந்தனர். 1981ல் பழைய குடியேற்றப் பகுதிகளில் ஒரு குடும்பத்தின் சராசரி 5.75 பேர்கள் ஆக இருந்தது. 1986 இல் 6.16 ஆக உயர்ந்தது. புதிய குடியேற்றப் பகுதிகளில் 1981 இல் ஒரு குடும்பத்தின் சராசரி 5.69 ஆக இருந்தது. 1986 இல் அது 5.28 ஆக குறைவடைந்தது. புதிய குடியேற்றப் பகுதிகளின் இக் குறைப்பாட்டுக்கு இரண்டு கார

ணங்களைக் குறிப்பிடலாம். குடியேற்ற வாசிகளின் குடும்பத்திலுள்ள வாலிபர்கள் மூலம் புதுக் குடும்பங்கள் ஏற்படுத்தப்பட்டமை ஒரு காரணம். புதிதாகக் குடியேற்றப்பட்டவர்கள் இப் பிரதேசத்தில் இருக்கும் கஷ்டங்களை நோக்கமாகக் கொண்டு தமது குடும்பத்தின் இதர உறுப்பினர்களை இப் பிரதேசத்துக்கு கொண்டு வராதமை மற்றைய காரணமாகும். ஒப்பீட்டளவில் பார்க்கும் போது பழைய குடியேற்றப் பகுதிகளில் சனத் தொகையின் பெரும் பகுதி ஆண்களாக இருக்கின்றனர். அதேவேளை தெரிவு செய்யப்பட்ட குடும்பங்களில் குடும்ப உறுப்பினர்களல்லாத சொந்தக்கார ஆண்கள் அதிகமாகவும் இருக்கின்றனர். 1986ம் ஆண்டு எமது நிறுவகத்தினால் நடத்தப்பட்ட ஆய்வுகளிலிருந்து இவை தெரிய வந்தது.

இவ்வாறு ஏற்பட்டுள்ள சனத்தொகை அமைப்பு மாற்றத்திற்கு காரணமாக புதிய குடியேற்றங்களிலுள்ள கஷ்டங்களினால் அங்கு குடியேற்றப்பட்ட விவசாயக் குடும்பங்கள் தங்களை குடும்பத்திலுள்ள பாடசாலைச் சிறார்களுக்கும், பெண்களுக்கும் இப்பகுதிக்குக் கொண்டு வராததைக் குறிப்பிடலாம். பழைய குடியேற்றப் பிரதேசங்களில் விவசாய சம்பந்தமான தொழில் வாய்ப்புகள் ஏற்பட்டமை இங்கு ஆண்களின் தொகை அதிகரித்தற்கு ஒரு காரணமாக குறிப்பிடலாம்.

கல்வி

இப்பகுதி மக்களின் கல்வித்தரம் ஒரு வகையில் அவர்களுடைய வாழ்க்கைத் தரத்தையும், அது சம்பந்தமாக மக்களிடையே உள்ள வாய்ப்புக்களையும் பார்க்கும் போது நவீனமயப்படுத்தலுக்கு ஏற்ப தன்மையைக் காட்டுகின்றது. பொதுவாக விவசாயக்குடும்பங்களின் கல்வித் தரம் உயர்ந்து செல்வதையும் அவதானிக்கக் கூடியதாக உள்ளது. உதாரணமாக பழைய, புதிய குடியேற்றங்களில் செல்க்கும் ஆண், பெண் இரு பாலாரினதும் எழுத்து, வாசிப்புத் திறன் வீதம் 1981ஆம் ஆண்டைவிட, 1986ம் ஆண்டளவில் அதிகரித்துக் காணப்பட்டன. அத்துடன் பாடசாலை செல்லும் மாணார்களின் வரவும் அதிகரித்தது. கல்வி முயற்சிகளில்

ஈடுபடுவதும் அதிகரித்துக் காணப்பட்டது. கல்வியில் இவ்வாறான மாற்றம் ஏற்பட்டதற்கு தேசிய கல்வித் துறையில் ஏற்பட்டுள்ள தூண்டுதலும், இப் பிரதேசத்தில் கல்விக்காக ஏற்படுத்தப்பட்ட வசதிகளும், விசேடமாக அதிக பாடசாலை வசதிகள் செய்து கொடுக்கப்பட்டதும் காரணமாகும். இது சம்பந்தமான நடவடிக்கைகளை புதிய குடியேற்றப் பிரதேசங்களில் விசேடமாக அவதானிக்கக் கூடியதாயுள்ளது.

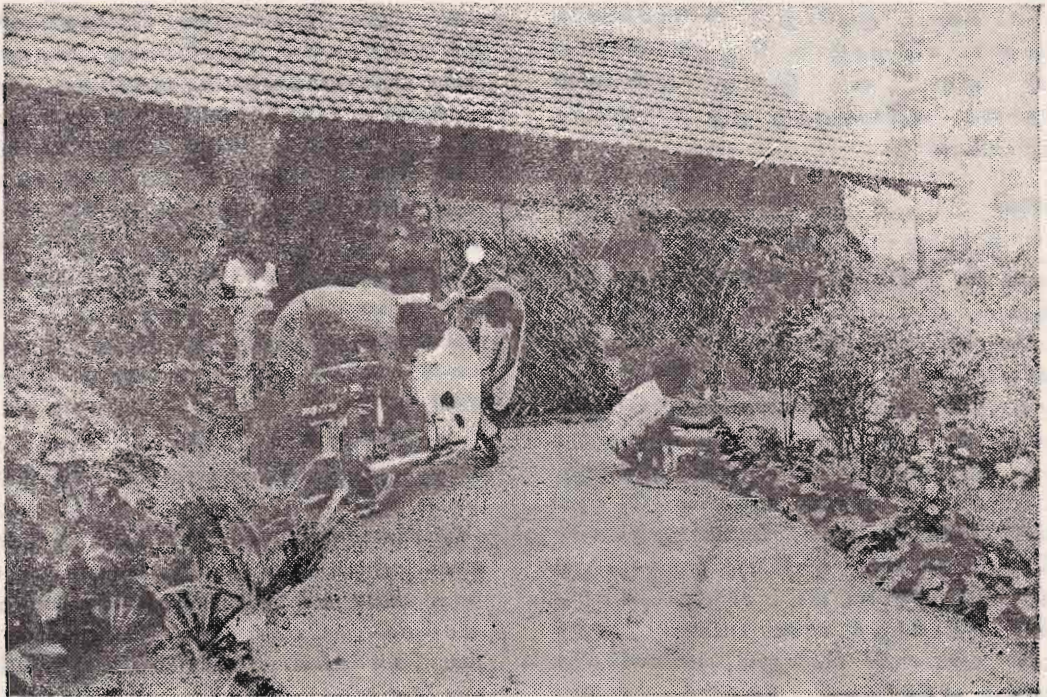
வருமானம்

கிரித்தி ஓயா மக்களிடையே ஏற்பட்டுக் கொண்டிருக்கும் சமூக மாற்றத்தில் காணப்படும் இன்னுமொரு அம்சம்தான் இவர்களின் வருமானமும். அதன் அமைப்பும் ஒருவரின் சராசரி வருமானத்தை பார்க்கும் போது அதில் அதிகரிப்பு ஏற்பட்டுள்ளதைக் காணலாம். உதாரணமாக 1979/80 ஆண்டில் புதிய நீர்ப்பாசனப் பிரதேசத்தில் ஒருவரின் மாதாந்த வருமானம் 95 ரூபாவாக விளங்கியது. 1983/86 ஆண்டில் அது 205 ரூபாவாக உயர்ந்தது. மேற்குறிப்பிட்ட கால கட்டத்தில் பழைய குடியேற்றப் பிரதேசங்களில் ஒருவரின் மாத வருமானம் 114 ரூபாயிலிருந்து 446 ரூபாவாக அதிகரித்தது. புதிய குடியேற்றப் பிரதேசங்களில் இக் குறைந்தளவு அதிகரிப்புக்கு காரணம் அங்கு எதிர்பார்க்கப்பட்ட விவசாயநடவடிக்கைகளில் அப் பிரதேசவாசிகளுக்கு இன்னும் சரியான வாய்ப்புக் கிடைக்காமை ஆகும். 1986 சிறு போகத்தில் புதிய குடியேற்றப் பகுதிகளில் சில குடும்பங்களுக்கு நெல் சாகுபடி செய்யும் சந்தர்ப்பம் கிடைத்ததுடன், மாத வருமானம் 303 ரூபா வரை அதிகரித்தும் காணப்பட்டது. இதிலிருந்து புதிய குடியேற்ற வாசிகளுக்கு விவசாயம் எவ்வளவு அவசியம் என்பதை அறிந்து கொள்ளலாம்.

தங்களது வீடு வளவுகள் எல்லாவற்றையும் துறந்து இங்கு பதிவுக்கு வந்த புதிய குடியேற்ற வாசிகளின் பொருளாதாரக் கஷ்டங்கள் எண்ணிலடங்காதது. ஆயினும் கர்ணி, நீர்ப்பாசன அபிவிருத்திக்கு முன்னதாக விவசாயக் குடும்பங்கள் குடியேற்றம் ஆரம்பிக்கப்பட்டது. இப்புதிப் பிரதேசத்தில் அவர்களைப் பழக்கப்படுவதற்காகவே குடியேற்றப்பட்டார்கள். அவர்களுக்கு

இங்கு தங்களது வாழ்க்கைத் தரத்தை ஓரளவுக்கு சாதாரண மட்டத்தில் வைத்துக் கொள்வதற்கு சில காரணங்களுமூண்டு. இதில் முக்கிய இடத்தை வகிப்பது புதிய குடியேற்ற வாசிகளுக்கு வழங்கப்பட்ட உணவு முத்திரை உட்பட சில உதவிகள் ஆகும். இவர்களின் வருடவருமானத்தில் இவ்வுதவு தொகைகள் 49 சதவீதமாக இருந்தது. 1986 சிறு போகத்தின் வருமானத்துடன் இத் தொகை 35 சதவீதமாக குறைவடைந்தது. பழைய குடியேற்றப் பிரதேசங்களில் இத் தொகை ஒரு குடும்பத்தின் வருட வருமானத்தில் 2 சதவீதத்துக்கும் குறைவாக இருந்தது. இதற்குமேலாக புதிய குடியேற்றப் பிரதேசங்களிலுள்ள விவசாயக் குடும்பங்கள் கூலித் தொழிலாளர்களாக வேறு சய தொழில்களிலும், உப உணவுச் செய்கைகளிலும் ஈடுபடுவதன் மூலம் தங்களது ஜீவனோபாயத்தை தேடிக்கொள்ள நேரிட்டது. ஒப்பீட்டளவில் பார்க்கும் போது பழைய குடியேற்ற பிரதேசங்களில் விவசாயம் மூலம் பெறப்பட்ட வருமானம் அவர்களது வருமான அடிப்படையின் ஏறத்தாழ 70 சதவீதமாக காணப்பட்டது.

உணவு முத்திரை வழங்குவதற்கு பாலிக் கப்பட்ட அடிப்படையை கருத்திற் கொள்ளும் போதும் வறுமைத் தன்மையை அறிந்து கொள்ள மிசவும் இலகுவாகும். இவ்வாறு பார்க்கும் போது 1981ம் ஆண்டு புதிய குடியேற்றப் பிரதேசங்களில் இவர்களின் அளவு 44 சதவீதமாக இருந்தது. இத் தொகை 1985/86 பெரும் போகத்தின் போது 46 சதவீதமாக உயர்ந்து காணப்பட்டது. எனினும், 1986 சிறு போக வருமானத்துடன் ஒப்பீடும் போது இத் தொகை 16 சதவீதமாக குறைவடைந்தது. ஏறத்தாழ ஐந்து வருடங்கள் இம் மக்களின் பொருளாதாரத்தில் தெளிவான மாற்றமொன்று ஏற்பட்டதாக இல்லை என்பதும் புலனாகின்றது. இதற்கு பல காரணங்களைக் கூறலாம். இத் திட்டத்திற்கு முன்னர் இப் பிரதேசங்களில் குடியிருந்தவர்களின் முக்கிய பொருளாதார அடிப்படையாக சேனைப்பயிர்ச் செய்கையே இருந்தது. இத் திட்டமும் இக்கால கட்டத்தில் இவர்களது வருமானம் குறைவதற்கு ஒரு காரணமாக இருக்கலாம். அடுத்தபடியாக எதிர்பார்க்கப்பட்ட அளவு நீர்ப்பாசனம் விவசாயத்துக்கு கிடைக்கக்கூடிய சந்தர்ப்பம்



இதுவரையில் குறைவாக உள்ளதும் காரணமாக இருக்கலாம்.

இருப்பிட வசதி

ஒருவரின் இருப்பிடமும், சுகாதார வசதிகளும் அவரின் வாழ்க்கைத் தரத்தைப் போன்றே சமூக மேம்பாட்டை அளக்கும் ஒரு அளவு கோலாக உபயோகப்படுத்தலாம். இத் திட்டப் பிரதேசத்தின் வீடுகள் பெரும்பாலும் 500 சதுர அடிகளுக்கு உட்பட்டதாகவே இருக்கின்றது. 1981-ம் ஆண்டு புதிய குடியேற்றப் பிரதேசத்திலுள்ள 250 சதுர அடிகளுக்கு குறைந்த வீடுகளின் அளவு 16 சதவீதமாக இருந்ததுடன் 1986-ம் ஆண்டாகும் போது இது 39 சதவீதமாக உயர்ந்ததை அவதானிக்கக் கூடியதாக இருந்தது. இதைப் பழைய குடியேற்றப் பிரதேசங்களுடன் ஒப்பிடும் போது வீடுகள் படிப்படியாக விசாலமானதாக மாறுவதை அவதானிக்கலாம். புதிய பிரதேசங்களின் வீடுகள் அதிகமாக தென்னோசியினால் வேயப்பட்ட, களிமண் சுலாக்கை கொண்டதாக இருப்பதுடன் இதன் ஒரு பகுதி சமையலறையாகவும் பாவிக்கப்பட்டது. ஆயினும் பழைய குடியேற்றப் பிரதேசங்களில் தனியான சமையலறை ஒன்று இருப்பது அவதானிக்கப்பட்டது. இதனால் இவர்களின் வாழ்க்கைத் தரம் நவீன பிரதேசங்களை விட உயர் நிலையில் உள்ளதையும் அவதானிக்க முடிகின்றது. புதிய குடியேற்றப் பிரதேசங்களில் தற்காலிக வீடுகள் அதிகமாக இருப்பதற்கு இவர்களை உதிதாக குடியேற்றப்படும் போது புதிய வீடுகள் அமைக்கப்பட வேண்டியதைக் காரணமாகக் கொள்ளலாம். இத்திட்டத்தின் கீழ் வீடு கட்டுவதற்காக மூலப் பொருட்களை வாங்குவதற்கு 1500 ரூபாய் பணம் அதற்கு சமமான மூலப் பொருட்கள் கொடுக்கப்பட்டதனைப் போதா தென்று கருத வேண்டும்.

சுகாதார வசதிகள்

இருப்பிட வசதியைப் போன்றே குடிப்பதற்கு சுத்தமான நீர் கிடைத்தமையும்,

நல்ல முறையில் அமைந்த மலசலகூடமும் வாழ்க்கைத் தரத்தை எடுத்துக் காட்டும் அம்சங்களாகும். பழைய குடியேற்றப் பகுதிகளில் கிணறுகளிலிருந்து குடிநீரைப் பெறுவோரின் எண்ணிக்கை 1981 ஆம் ஆண்டு 80 சதவீதமாக இருந்தது. 1986-ம் ஆண்டளவில் இது 97 சதவீதமாக உயர்வடைந்தது. இதே போன்று மலசலகூடம் பாவிப்பவர்களின் எண்ணிக்கை இக்கால கட்டத்தில் 75 சதவீதத்திலிருந்து 90 சதவீதமாக உயர்வடைந்தது. இக்காலகட்டத்தில் புதிய குடியேற்றப் பிரதேசங்களின் மலசலகூடம் பாவிப்பவர்களின் எண்ணிக்கை 49 சதவீதத்திலிருந்து 70 சதவீதமாக உயர்வடைந்தது. இதே போன்று கிணற்று நீர் பாவிப்போர் எண்ணிக்கை 63 சதவீதத்திலிருந்து 42 சதவீதமாக குறைவடைந்தது. இக்குறைபாட்டுக்கு காரணம் புதிய குடியேற்றப் பிரதேசங்களுக்கு இத் திட்டத்தினால் வழங்கப்பட்ட பெளசர் நீர்விநியோகமே. இந் நீர் விநியோகம் சிறந்த முறையில் நடைபெறவில்லையென்பது இப்பிரதேச வாசிகளின் கருத்தாக இருந்தமை எமது 1986-ம் ஆண்டின் ஆய்வுகளிலிருந்து தெளிவாகியது. ஆயினும் அகத்த நீரை அருந்துவதன் மூலம் ஏற்படும் நோய்கள் இப்பிரதேசத்தில் குறைவடைந்தமை இந்நீர் விநியோகத்தை போற்றுவதற்கு ஒரு காரணமாகும். இன்னும் இவ்விரு குடியேற்றப் பிரதேசங்களிலும் 1981-ம் ஆண்டைவிட 1986-ம் ஆண்டின் போது குளத்து நீர், ஆற்று நீர், போன்றவற்றை குடிப்பது பெருமளவு குறைவடைந்தமை சமூக முன்னேற்றத்தின் ஒரு அம்சமாகக் குறிப்பிடலாம்.

வீட்டுத் தளபாடங்கள்

வருமானம், வீட்டு வசதி, சுகாதார வசதிகள் ஆகியவற்றைப் போன்ற வாழ்க்கைத் தரத்தை ஒப்பிடுவதற்கு வீட்டுத் தளபாடங்களையும் ஒரு அம்சமாகக் கொள்ளலாம். பெட்ரோமெக்ஸ், வானொலிப் பெட்டி, தையல் மெசின், துவிச்சுர வண்டி போன்ற அன்றாடம் வாழ்கையில் முக்கியம் பெறும் உபகரணங்களைப் பற்றி பார்க்கும் போது பழைய குடியேற்றப் பிரதேசங்களின் புதிய குடியேற்றப் பிரதேசங்களில் இவ் வசதிகள் மிகவும் குறைவாகவே காணப்படுகின்றன. இவ்விருந்து புதிய குடியேற்றப்

பிரதேச வாசிகளின் வாழ்கைத் தரம் ஒப்பீட்டளவில் குறைவாக உள்ளதை அவதானிக்கலாம்.

சனசமூக அமைப்புகளும், நிலையங்களும்

சனசமூக அமைப்புகளைப் பற்றிப் பார்க்கும் போது புதிய குடியேற்றப் பிரதேசம் ஒரு மந்தமான சனசமூக அபிவிருத்தியையே காட்டுகின்றது. சமூக மட்டத்தில் அல்லது கிராமிய மட்டத்தில் அமைப்புகள் ஏற்படுவது, சமூக பொருளாதாரத் தொடர்புகளின் மூலம் ஏற்படும் ஒற்றுமை, பொதுவான தேவைகளைப் பெற்றுக்கொள்ளுதல் போன்ற தன்மைகளிலே கிராமிய அபிவிருத்திச் சங்கம், பிரஜா சபை, மதஸ்தாபனங்கள், மரண சகாய நிதி உதவிச் சங்கம் போன்றவற்றுடன் விவசாய அமைப்புகள் பற்றி பார்க்கும் போது இவை புதிய குடியேற்றப் பிரதேசங்களில் மிகவும் குறைவாகவே இருந்தது. இக் குறைப்பாட்டுக்கு முக்கிய காரணம் இப் பிரதேசவாசிகள் அண்மையில் இப் பிரதேசத்தில் குடியேறியவர்கள் என்பதே ஆகும்.

சமூக சேவை வசதிகள்

மக்களின் சீரியமும், அதன் தன்மையும் குழலின் தன்மை போன்றே வழங்கப்படும் சேவைகளும் முக்கியமானதாகும். தற்போது புதிய குடியேற்றப் பிரதேசமாகக் கணிக்கப்படும் பிரதேசம் இத் திட்டத்துக்கு முன்னர் சேனைப் பயிற்சி சேவையை அடிப்படையாகக் கொண்ட பொருளாதாரத் தன்மையைக் கொண்டதாகும். சனத் தொகைப் பரம்பல் மிகவும் குறைவாக இருந்ததுடன், சேவைகளும் மிகவும் குறைவாகவே இருந்தன. இத் திட்ட அமுலாக்கலுடன் காணி நீர்ப்பாசன அபிவிருத்தியுடன் குடியேற்றப்படும் மக்களுக்காக பாதை, சுகாதாரம், சந்தை, தபால், வங்கி போன்ற சேவை வசதிகளும் செய்து கொடுப்பதற்கான ஏற்பாடுகள் செய்யப்பட்டன. இவ்வாறான சேவை வசதிகள் புவித்தன்மை மட்டத்தில் பொருத்தமான இடங்களில் அமைக்கப்பட்டுள்ளதுடன், இத் திட்டத்துக்கு முன்னிருந்த நிலையுடன் ஒப்பீடும்

போது அபிவிருத்தி அடைந்தே வருகின்றது. இச்சேவை வசதிகள் பழைய குடியேற்றப் பிரதேசத்தைபோல் சமமாக உள்ளது என்று கூறமுடியாது. உதாரணமாக வழங்கப்பட்ட சேவையொன்றைப் பெறுவதற்காக புதிய குடியேற்றவாசி ஒருவர் பழைய குடியேற்றவாசி ஒருவரை விட அதிக தூரம் பயணம் செய்ய வேண்டியுள்ளது.

சமூக, பொருளாதார அபிவிருத்தியுடன் மக்களின் தேவையும் அதிகரிப்பட்டதுடன் அவற்றை பெறுவதற்கான பொருளாதாரத் தன்மையும் உயரும். புதிய சந்தை, பலதரப்பட்ட சேவைகளை வழங்கும் சமூக தனியார் அல்லது அரசு தாபனங்கள் அமைப்புகளும் விதிமுறைகளும் உருவாகுவது இதனடிப்படையில் ஆகும். போக்குவரத்து சம்பந்தமாகப் பார்க்கும் போது பழைய குடியேற்றப் பிரதேசங்களில் பஸ் வண்டிகளும் இதர பிரயாண வாகனங்களும் முக்கியமாகவுள்ளன. புதிய பிரதேசங்களில் டிராக்டர் போக்குவரத்தே முக்கியமாகவுள்ளது. மற்றும் சலூன்கள், சைக்கிள் திருத்தும் இடங்கள், மத வழிபாட்டுத் தலங்கள் போன்றவற்றுக்காக புதிய குடியேற்றவாசிகள் அதிக தூரம் செல்லவேண்டியுள்ளது. இதிவிருந்து புதிய குடியேற்றப் பிரதேசங்களில் சாதாரண சமூக பொருளாதார மேம்பாட்டைக் காணுவதென்றால் இன்னும் அதிக காலம் எடுக்குமென்பது புலனாகின்றது. ஆயினும் இத் திட்டத்தின் வழங்கப்பட்ட சேவைகள், வசதிகள் ஆகியன காரணமாக இவ்வதிகரித்த காலம் குறைவடைவதற்கு இடமுண்டு. இக்காலத்தை இன்னும் குறைப்பதென்றால் இப் பிரதேசத்துக்குள்ளே போக்குவரத்து பாதைகள், போக்குவரத்து வசதிகள், குடி நீர் வழங்குதல், வீதி அபிவிருத்தித் திட்டம் போன்ற வேலைத் திட்டங்கள் நடைமுறைப்படுத்தப்பட வேண்டும். அத்துடன் நீர்ப்பாசனத்தை அடிப்படையாகக் கொண்ட விவசாய அபிவிருத்தி நடவடிக்கையொன்றும் நடைமுறைப்படுத்துவது சாலப் பொருத்தமாகும்.

திட்டப் பிரதேசத்தில் அமைந்துள்ள வர்த்தக நிலையங்கள்

ஒரு கண்ணோட்டம்

பாரியவிவசாயத் திட்டங்களில் வெற்றி குறித்து பல கோணங்களிலும் விளக்கலாம். இத்திட்டங்களின் மூலம் பெறக்கூடிய ஒரு மானம், தொழில் வாய்ப்பு, உற்பத்தி, வாழ்க்கைத்தரத்தை உயர்த்தல் சம்பந்தமான காரணிகளில் சுவதானத்தை செலுத்துவதன் மூலமே விளக்கலாம். எவ்வாறாயினும் இந்த அபிவிருத்தி இலக்குகளைத் திட்டமிட்டபடி அடைய வேண்டுமானால் இத்திட்டம் செயற்படத் தொடங்கிய நாள் தொடக்கம் குறிப்பிட்ட கால இடைவெளி கரை அங்கு சமூக, பொருளாதார அபிவிருத்திக்காக பற்பல உபவழி வகைகளை நடைமுறைப்படுத்த வேண்டியுள்ளது.

அண்மைக்காலம் வரை நம்நாட்டின் திட்டம் தீட்டுபவர்கள் திட்டத்தின் அபிவிருத்திக்காக வேண்டி, முதன்மையாக நீர்ப்பாசன அமைப்புகளிலும், அதனுடன் சம்பந்தப்பட்ட சமூக பொருளாதார அமைப்புகளை உருவாக்குதல் போன்ற காரணிகளிலும் அதிகக்வனம் செலுத்தியுள்ளார்கள். அண்மைக் காலங்களில் குடியேற்றத் திட்டங்களின் வெற்றிக்காக வர்த்தக நகரங்களின் அவசியம் உணரப்பட்டுள்ளது. அத்துடன் கிரிந்தி ஓயாத் திட்டத்தில் அகன் வெற்றிக்காக சகல வழிகளிலும் துணைபுரியக்கூடிய நகர, உபநகரங்களின் தேவை கண்டறிக்கப்பட்டுள்ளது. இதன் அடிப்படையில் பழைய குடியேற்றங்களில் உள்ள நகரங்களுக்கு மேலாக இத்திட்டத்தின் கீழ் உருவாகியுள்ள புதிய குடியேற்றங்களின் தேவைகளைச் சமாளிப்பதற்கு புதிய நகரங்கள் பல உருவாக்கப்பட்டன. இதனால் குடியேற்ற வாசிகளின் உற்பத்திப் பொருட்களை சந்தைப்படுத்துவதற்கும், அவர்கள் தமது பாவனைப் பொருட்களைப் பெற்றுக்

கொள்வதற்குமுரிய பின்னணி உருவாக்கப்பட்டது.

தற்போது அமைந்துள்ள நகரங்களும் திட்டமிடப்பட்டுள்ள புதிய நகரங்களும் எவ்வளவுக்கு இத்திட்டத்தின் அபிவிருத்தி இணக்கை அடைவதற்கு துணைபுரியும் என்பது பற்றி கருத்துப் பரிமாறுவதே இச்சிறு கட்டுரையின் நோக்கமாகும்.

கிரிந்தி ஓயா பிரதேசத்தில் உள்ள வர்த்தக நிலையங்கள்

அபிவிருத்தி மட்டத்தில் பார்க்கும் போது இத்திட்டப் பிரதேசத்தை இரண்டாகப் பிரிக்கலாம், ஒன்று பழைய குடியேற்றமாகும். இரண்டாவது புதிய குடியேற்றமாகும். திஸ்ஸமகாராமை பழைய,

எஸ். டி. ஐ. விஜேதுங்க (ஆராய்ச்சி பயிற்சி உத்தியோகத்தர்)

குடியேற்றத்தின் முக்கிய நகரமாவதுடன் தெபரவெவ, பன்னகமுய ஆரியன உபநகரங்களாக விளங்கும். திஸ்ஸமகாராமை மத ஆசாரத்தைக் கொண்ட, பழைய குடியேற்றத்தின் விவசாய உற்பத்தியினால் போஷிக்கப்படும் நகரமாகும். அது கதிர்காமத்தையும், அம்பலாந்தோட்டையையும் இணைக்கும் ஒரு முக்கிய நகரமாகவும் விளங்குகின்றது.

தெபரவெவ உபநகரம் விவசாயக் கிராமங்களின் அருகில் அமைந்துள்ளதுடன், வர்த்தக மையங்களில் முதலிடத்தையும் வகிக்கின்றது. இந்தநகரம் பழைய குடியேற்றங்களுக்கும், புதிய குடியேற்றங்களுக்கும்

இடையில் உள்ள பாதைகளுடன் மிக நெருங்கியதாசவும் உள்ளது. எவ்வாறாயினும் திஸ்ஸைகாராயையின் முன்னேற்றத்திற்கு புணியியல் சம்பந்தமான சிற்சில எல்லைகள் உள்ளதால் சில நிர்வாக சேவைகள் சம்பந்தமான நிறுவனங்கள் தெபர வெவ நகரத்தில் அமைக்கப்பட்டுள்ளன.

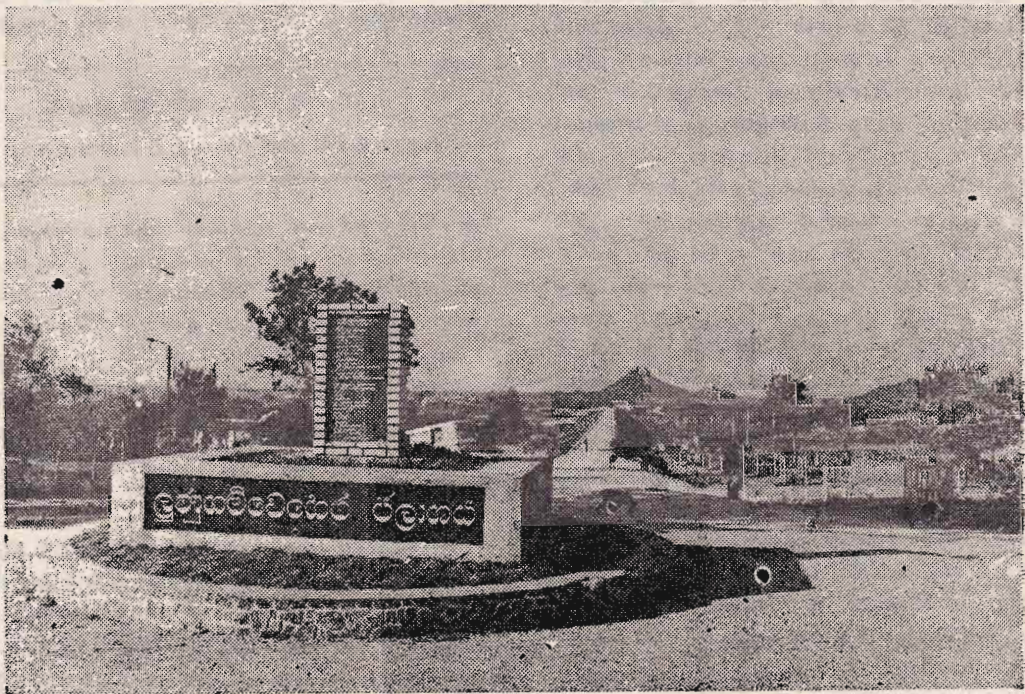
பன்னகமுவ உபநகரம் ஆரம்பத்தில் ஒரு கிராமியச் சந்தையாக உருவாகி இன்று பழைய, புதிய குடியேற்றங்களின் விவசாய உற்பத்திகளை சந்தைப்படுத்தும் மையமாகத் தொழிற்படுகிறது. இந்நகரம் விவசாய உற்பத்திகளின் மொத்த சந்தைப்படுத்தும் மையமாகவும் விளங்குகின்றது. இங்கு புதிய குடியேற்றகாசைளின் தொடர்பு நாளாளுக்கு நாள் அதிகரித்த வண்ணமும் உள்ளது.

புதிய குடியேற்றங்களின் முக்கிய நகரமாக லுணுகம்வெஹர விளங்குவதுடன் சிரித்தி ஓயாவின் வலது, இடது கரைகளைப் பிரதிநிதிப்படுத்தும் வகையில் விளங்கும் உப நகரங்கள் இரண்டும் முறையே பெரலிய ஹெல, வீரலிய என அழைக்கப்படுகின்றன. லுணுகம் வெஹர நகரம் வலது கரைக்கு அமைந்துள்ளதுடன் திஸ்ஸை

காராமை, வெள்ளவாய நகரங்களை இணைக்கும் பாதையின் மருங்கிலும் அமைந்துள்ளது. இந்நகரத்தின் அமைப்பு புணியியல் தன்மையிலும் சாதகமாகவே உள்ளது.

வீரலிய ஒரு பழைய நகரமாகும். அது வலது கரையின் அபிவிருத்தியுடன் அப்பிரதேசத்தில் முன்னேற்றம் கருதி வர்த்தக மையத்துக்கு தேவையான முறையில் அமைக்கப்பட்டுள்ளது. இந்நகரம் கொழும்பு- திஸ்ஸைகாராமை பிரதான வீதியை அண்மித்து அமைந்துள்ளதனால் இலகுவில் மற்றைய வர்த்தக மையங்களுடன் தொடர்பு கொள்ளக் கூடியதாக விளங்குகின்றது.

பெரலியஹெல உபநகரம் இடது கரையின் பிரதான பாதைக்கும், குறுக்குப் பாதைகளுக்கும் இடையில் அமைந்துள்ளது. இது இடது கரைக்கு மாத்திரம் செல்லக் கூடிய பாதையில் அமைந்துள்ளது. தற்போது இது கரையில் ஆரம்பக் குடியேற்றங்களில் உள்ளவர்கள் லுணுகம்வெஹர நகரத்துடன் தொடர்பு வைத்துள்ளதுடன், கடைசி பகுதியில் உள்ளவர்கள் பெரலிய ஹெல நகரத்துடன் தொடர்பு கொண்டுள்ளார்கள். இத்திட்டத்தின் ஏனைய நகரங்



களுக்கு சாதகமாகவுள்ள புவியியல் காரணிகள் பெரலியவெல்ல நகருக்கு அமைவாக இல்லை.

புதிய குடியேற்றவாசிகளின் சந்தை முறை

கிரிந்தி ஓயா விவசாயக் குடியேற்றம் என்பதை அடிப்படையாகக் கொண்டு விவசாய உற்பத்திகளின் சந்தைப்படுத்தலையும் பாவனையாளர் தேவைகளை வழங்குவதையும் அடிப்படையாகக் கொண்ட சந்தையாக அமைந்து காணப்படுகின்றது. தெல் உற்பத்தி இத்திட்டத்தின் முக்கிய இலக்காகும். நெல்லுக்கான உத்தரவாத விலை காணப்படினும் இப்பிரதேசத்தின் தெல்லுக்கான கிராக்கி போட்டிக்குரியதாகும். இப்போட்டித்தன்மை வெளியூர்களில் இருந்து வரும் வியாபாரிகளினாலும், பிரதேச வியாபாரிகளினாலும் ஏற்படுவதாகும்.

1986ம் ஆண்டு சிறு போகத்தின் போது இப்பிரதேசத்தின் பங்களிப்பு சந்தைப் படுத்தலில் 55% 45% ஆகவும், ஒரு புசல் நெல்லின் விலை 73.70 ரூபா - 74.62 ரூபா ஆகவும் இருந்தது. ஆயினும் புதிய குடியேற்றவாசிகளுக்கு இந்தப் போட்டி விலை இன்னும் கிடைக்கவில்லை. இதற்கு முக்கிய காரணமாக குறிப்பிடக்கூடியது சந்தைப் பரம்பல் சமமாக இல்லாமையாகும். நன்கு வளர்ச்சி அடையாத விவசாயப் பொருளாதாரம் என்பதால் அவர்களின் முயற்சி ஒரு வரம்புக்கு உட்பட்டதாகவே உள்ளது. அடுத்தபடியாக உற்பத்தியாளருக்கும், கொள்வனவாளருக்கும் இடையில் உள்ள அறிமுகமும், பொருளாதாரத் தொடர்பும் நன்கு கட்டியெழுப்பப்படாமையும் பாதிப்பாக விளங்குகின்றது. புதிய குடியேற்றவாசிகளின் ஆரம்ப போகம் இரண்டிலும் நெற் சந்தைப் படுத்தலில் ஏற்பட்ட சிக்கல் இக்காரணங்களாகவும் இருக்கலாம்.

புதிய குடியேற்றவாசிகளின் உப உணவுப் பொருட்களின் சந்தைப்படுத்தலைப் பார்வையிடத்து அது போட்டி விலையை விட 50 சதவீதம் குறைவாகவே உள்ளது. உப உணவுப் பொருட்களின் சந்தைப்படுத்தலில் உற்பத்தியாளருக்கும் சந்தைக்கும் ஒரு நேரடித் தொடர்பை காணமுடியாதுள்ளது. குறிப்பிட்ட காலங்களில் மாத்

திரம் பயிரிடப்படும் உப உணவுப் பொருட்கள் அறுவடைக் காலங்களில் நிறையப் பெறப்படுவதனாலும், கிராக்கி அருகுவதனாலும் குறைந்தவிலை கிடைப்பது நாமறிந்ததே. இதனால் சில சமயங்களில் சந்தைப் படுத்தலும் தவறியிடுவதுண்டு. புதிய குடியேற்றவாசிகளின் பாவனைப் பொருட்கள் சந்தையின் அன்றாடத் தேவைகளை வழங்கும் நிலைக்கு மட்டுப்படுத்தப்பட்டுள்ளது. பாவனையாளர் தனியார் நிறுவனங்களை நாடுவதையும், கிராமத்துக்கு கிராமம் அமைந்துள்ள கூட்டுறவுக் கடைகளை ஓரளவே அண்மித்திருப்பதையும் காணக்கூடியதாகவுள்ளது. தனியார் வர்த்தகர்கள் தங்களது பிரதேசத்தில் உள்ள குடியிருப்பாளர்களிடம் கிட்டிய சம்பந்தத்தைக் கொண்டுள்ளதனால் அவர்களுக்கிடையே வர்த்தக சம்பந்தமும் அதிகமாக உள்ளது.

எவ்வாறெனினும் மேற்கூறிய சந்தை வளையறை குறிப்பிட்ட சில பொருட்களுக்கு மாத்திரம் மட்டுப்படுத்தப்பட்டதுயுள்ளது. இதன் பெறுபெறும் பாவனையாளர் தேவைகளைப் பெற்றுக் கொள்வதற்காக குடியேற்றவாசிகள் ஏறத்தாழ அறுமில் தூரம் பிரயாணம் செப்சின்றுர்கள். இவ்வியாபார வரையறை பழைய உபநகரங்களான பன்னேகமுவ, தெபரவெவ நகரங்களின் மையமாகக் கொண்டுள்ளது. எனினும், ஐவுளி வகைகளையும் மருந்து வகைகளையும் பெற்றுக்கொள்வதற்காக இவர்கள் திஸ்ஸமகாராமைக்குச் செல்ல வேண்டியுள்ளது.

புதிய குடியேற்றவாசிகளின் கட்டிட பொருட் தேவைகள், உபகரணங்களை விற்பனை உபகரணங்களைப் பேணல் போன்றவற்றுக்காக 6, 4, 5 மைல்கள் செல்லவேண்டியுள்ளது.

விவசாய உற்பத்தியை சந்தைப்படுத்தலும் அதில் உள்ள சிக்கலும்

மேற்கூறிய பிரச்சினை கிரிந்தி ஓயாவின் வலது கரைக்கும், இடது கரைக்கும் இரண்டு விதமாக உள்ளதனால் அதனை தனித்தனியே விளக்க வேண்டியுள்ளது.

புதிய குடியேற்றங்களில் விவசாய உற்பத்திச் சந்தைப்படுத்தல் சம்பந்தமாகப் பார்வையிடத்து வலது கரை, இடது கரை

சம்பந்தமாக விசேட கவனம் செலுத்த வேண்டியுள்ளது இப்பிரதேசத்தில் உற்பத்தி சந்தைப்படுத்தல் முறைகள் பல உள்ளன. அவையாவன: கிராம சந்தை, நெற்சந்தைப்படுத்தும் சபைப்பிராந்தியக் கிளைகள், தனியார் வர்த்தகர்கள். பிரதேச நெற்கொள்வனவில் 70 சதவீதத்தை இப்பகுதி தனியார் அரிசி ஆலைக்காரர்களே கொள்வனவு செய்கின்றார்கள்.

உற்பத்திச் சந்தைப்படுத்தல் சம்பந்தமாக அரசு, தனியார் நிறுவனங்களின் கடமைகளை நோக்கும்போது கிராமச் சந்தைகளை முதன்மையான பங்கினை வகிக்கின்றன. உதாரணமாக எடுத்துக்கொண்டால் புதிய குடியேற்ற விவசாயிகளின் பிரதான வர்த்தக மையமாக விளங்குவது பன்னேகமுவ, திஸ்ஸமகாராமைச் சந்தைகளாகும். வலதுகரை விவசாயிகளுக்கு சந்தைக்கு பொருள்களை வழங்குவதில், கூடிய வசதிகள் உள்ளன. அதற்குக் காரணம் வலதுகரையில் உள்ளவர்களுக்கு போக்குவரத்து வசதிகள் இலகுவாக இருப்பதன் சந்தைக்கும் நகரங்களுக்கும் உள்ள தூரமும் குறைவாகும். இடதுகரை விவசாயிகளுக்கு சந்

தைகளுக்கு போவதற்கு அதிக நேரமும் செலவும் ஏற்படும்.

விவசாய உற்பத்திகளைச் சந்தைப்படுத்துவதற்கு பல வழி முறைகள் இருப்பினும் உற்பத்திச் சந்தைப்படுத்தலில் பல பிரச்சினைகளை எதிர்நோக்க வேண்டியுள்ளது. இதற்கு பிரதான காரணமாக அபைந்திருப்பது சந்தை சைதியும், நகர வர்த்தக நிலையங்களின் பரம்பலுமாகும். திஸ்ஸமகாராமை, பன்னேகமுவ, துணுகம் வெஹொர போன்ற பழமை வாய்ந்த நகரங்களுடன் புதிய நகரங்களும், வலதுகரைக்குச் சமீபமாகவே அமைந்துள்ளது. இடதுகரை இவற்றை விட தூரத்தில் அமைந்துள்ளது.

திட்டமிடப்பட்ட உப நகரங்களும்

[அவற்றின் எதிர்காலமும்]

தற்போது புதிய குடியேற்ற வாசிகளின் உற்பத்தியின் சந்தைப்படுத்தும் மையமாக பன்னேகமுவ நகரம் விளங்குகின்றது. அங்கு உற்பத்தியும் சந்தைப்படுத்தலும் உறுதி செய்யப்பட்டுள்ளன. இந்நகரத்தின் புலியில் அமைப்பையே இதற்கு முக்கிய காரண



மாக குறிப்பிட வேண்டியுள்ளது. விசேடமாக வலது கரையை மட்டுமின்றி குடியேற்றங்களையும் இணைக்கும் வகையில் பெருந்தெருக்கள் அமைக்கப்பட்டுள்ளதையும், நீண்ட காலமாக நடைபெற்று வந்துள்ள வர்த்தகத்தையும் மேலும் குறிப்பிடலாம். இந்த உபநகரத்தின் மூலம் சில்லறை மொத்தச் சந்தைகளின் தேவைகள் நிறைவேற்றப்படுகின்றன. இதற்கு மேலாக பன்னேகமுவையில் அமைந்துள்ள சந்தை உப உணவுப் பொருட்களுக்கு தல்ல சந்தை வாய்ப்பை ஏற்படுத்திக் கொடுத்துள்ளது.

லுணுகம்வெஹர, வீரவில், பெரலிய ஹெல போன்ற புதிய உப நகரங்களுடன் ஒப்பிட்டுப்போது பன்னேகமுவ சந்தையின் அமைப்பு உற்பத்தியாளர்களைக் கவர்ந்திழுக்கும் தன்மையைக் கொண்டுள்ளது. புதிய நகரங்களுடன் ஒப்பிட்டுப்போது பன்னேகமுவ ஏனைய சந்தைகளுடன் கூடிய சம்பந்தத்தையும் கொண்டுள்ளது. பன்னேகமுவவைத் தவிர்த்து பழைய குடியேற்றங்களின் முக்கிய நகரமான திஸ்ஸைகாராமையை நோக்கிப் புதிய குடியேற்றவாசிகள் தமது இதர பாவனைப் பொருட்களைப் பெறுவதற்காக தமது கவனத்தைச் செலுத்துவதுடன் எதிர்காலத்திலும் புதிய உப நகரங்களில் சந்தை வரம்புகள் அகலும் வரை தமது கவனத்தைச் செலுத்துவார்கள். புதிய நகரங்களான லுணுகம்வெஹர வீரவில் ஒப்பீட்டளவில் இயங்கிக் கொண்டிருக்கும் பிரதான நகரங்கள் உபநகரங்களுடன் கிட்டிய சம்பந்தத்தை ஏற்படுத்திக்கொள்ள முயற்சிசெய்ததெனினும் இடது கரை நகரமான பொலியஹெல ஒப்போட்டித் தன்மையில் பின்வாங்குவதற்கு இடமுண்டு.

எதிர்காலத்தில் லுணுகம்வெஹரத் திட்டப் பிரதேசத்தில் உற்பத்தி அதிகரிப்புடன் சந்தை வாய்ப்பை ஏற்படுத்திக் கொடுப்பதுடன் அதற்குள்ள பாதுகாமான

தன்மைகளையும் நீக்க வேண்டியவரும் இதற்கு முதன்மையாகச் செய்ய வேண்டியுள்ளது என்னவென்றால் இதுக்கும் நகரங்களுக்கிடையிலான தொடர்பை அதிகரித்தலாகும். விசேடமாக பன்னேகமுவ திஸ்ஸைகாராமையோன்ற நகரங்களுடன் இதர சந்தைகளுக்கான தொடர்பை அதிகரிப்பதற்கான வாய்ப்புகளை ஏற்படுத்திக் கொடுப்பது சிறந்த பிரதி பலனைத் தரும். சில புதிய நகரச் சந்தைகளில் பல சிக்கல்கள் காணப்படுகின்றன. அவர்களுக்கு சந்தைகளுக்கு செல்வதே கடினமாயுள்ளது. விசேடமாக சந்தைகள் குறைவாக உள்ள இடங்களையோ பிரதேசத்தைக் குழவுள்ள இடங்களில் புதிய சந்தைகளை ஏற்படுத்துவதன் மூலம் அப்பிரதேச வாசிகளுக்கும் சந்தை வாய்ப்பை ஏற்படுத்திக் கொடுக்க வேண்டியுள்ளது.

தற்போது இப்பிரதேசத்தில் இயங்கும் அரச சந்தைப்படுத்தும் நிலையங்களை இன்னும் செயல் திறனுள்ளதாக ஆக்கவேண்டும். விவசாயிகளிடமிருந்து நெல் கொள்வனவு செய்யப்படும்போதும், உற்பத்தியை சந்தைப்படுத்தும் போதும் பரந்தளவு வசதிகளைச் செய்து கொடுக்க வேண்டும். உற்பத்தியைச் சந்தைப்படுத்தும் போது உற்பத்தியாளர் கொள்வனவு நிலையங்களுக்கு வரும் நிலை மாறி உற்பத்தியாளரை நோக்கி கொள்வனவு செய்வதற்கு செலவும் நிலை ஏற்படுத்தப்பட வேண்டும். உற்பத்தியாளரிடமிருந்து அரசு தாபனங்கள் முக்கியமாகக் கொள்வனவு செய்யும் பிரதான பொருள் நெல் மாதிரிமாகும். இருப்பினும் எதிர்காலத்தில் உப உணவுப் பொருட்களையும் ஏனைய உற்பத்திகளையும் கொள்வனவு செய்யும் ஒரு முறையும் ஏற்படுத்தப்பட வேண்டும். இதன் மூலம் உற்பத்தியாளர்களுக்கு நல்ல விலையைப் பெற்றுக்கொள்ள முடிவதுடன் தரகர்களைத் தேடி அல்லும் நிலையும் இல்லாமற் செய்ய முடியும்.

பழைய நகரங்கள் புதிய நகரங்களுக்கிடையில் போட்டித் தன்மையுள்ள தொடர்பை ஏற்படுத்துவதற்கு புதிய உப நகரங்களில் அமைப்புச் சந்தை முறை பொன்ற ஏற்படுத்த வேண்டும் இது இத்திட்டத்தின் நீண்டகால விவசாய அபிவிருத்திக்கு காரணமாயும் அமையலாம்.

இலங்கையில் மேற்கொள்ளப்படும்

ஒன்றிணைந்த கிராமிய அபிவிருத்தித் திட்டம்

அபிவிருத்தி அடைந்து வரும் நாடுகளில் இலங்கையும் ஒன்று. எமது நாட்டில் பல்வேறு அபிவிருத்தித் திட்டங்கள் செயற்படுத்தப்படுகின்றன.

ஆயினும் கிராமங்களை அபிவிருத்தி செய்வதன் மூலமே நாட்டின் பொருளாதாரச் சீர்தேடு, வேலை வாய்ப்பின்மை ஆகியன வற்றை ஓரளவாவது தீர்த்து வைக்கலாம் என்ற முயலுக்கு இன்று ஆட்சியாளர்கள் வந்திருக்கின்றனர்.

ஏனெனில் 1981ஆம் ஆண்டு சனத்தொகைக் கண்காணிப்படி 80 சதவீதமானோர் கிராமிய மக்களாக இருந்திருக்கின்றனர். அதில் 78 சதவீதமானோர் நிரந்தர தொழில் அற்றவர்களாய் இருந்தனர்.

அந்த நிலை இன்னும் நிலவுகிறது. அதனாலேயே கிராமிய மட்டத்தில் இருந்து அபி

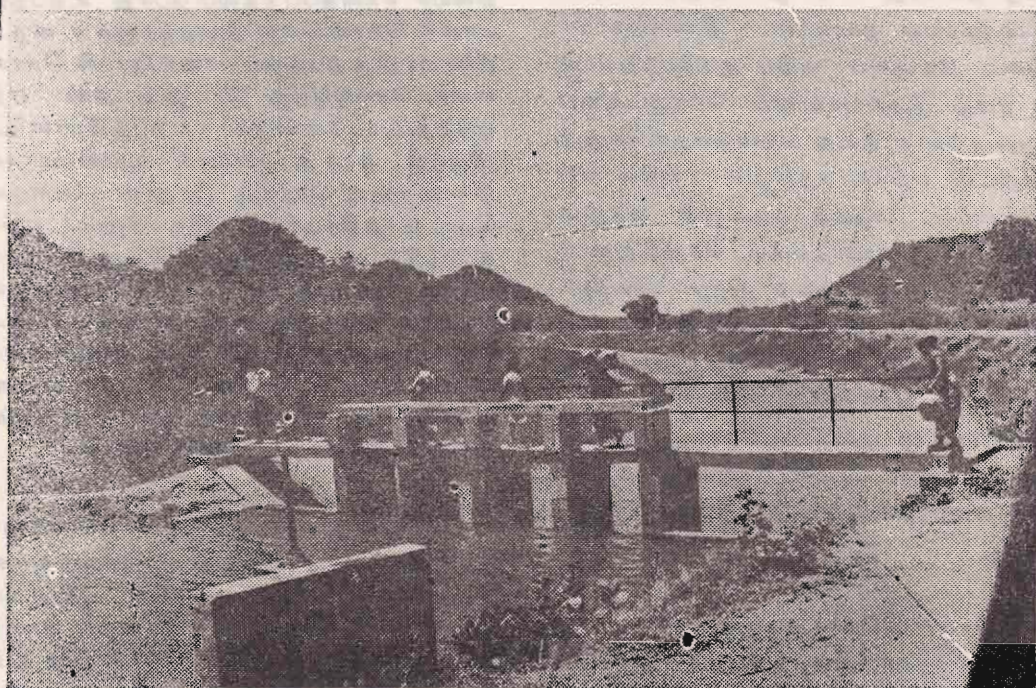
விருத்தி நடவடிக்கைகள் மேற்கொள்ளப்படவேண்டும் என ஆட்சியாளர்கள் இன்று உணரத் தொடங்கியிருக்கின்றனர்.

அதனால் இன்று பல்வேறு நாடுகளின் உதவியுடன் கிராமங்கள் அபிவிருத்தி செய்யப்படுகின்றன. ஒன்றிணைந்த கிராம அபிவிருத்தி திட்டமும் இதில் ஒன்றாகும்.

நொராட் நிறுவனம், உலக வங்கி ஆகியவை இதற்கு உதவி வழங்குகின்றன. திட்டமிடல் அமுலாக்கல் அமைச்சின் கீழ் இவ்வபிவிருத்தித் திட்டம் மேற்கொள்ளப்படுகிறது.

இன்று கிராமப் புறங்களில் ஏராளமான முளவளங்கள் சரிவர உபயோகப்படுத்தப்படாமல் இருந்து வருகின்றன.

கிராமிய மக்கள் இதனை பிரயோசனமான முறையில் பயன்படுத்தத் தெரிவாது



இருப்பதும், பொதிய மூலதனம் இல்லாமல் இருப்பதுமே இதற்குக் காரணமாகும்.

தற்போது இந்த அபிவிருத்தித் திட்டம் 14 மாவட்டங்களில் செயல்படுத்தப்பட்டு கின்றது.

கிராமிய மூலவளங்களை உபயோகப் படுத்துவதும், 70 சதவிகமான இளைஞர்களுக்கு வேலைவாய்ப்பு அளிப்பதுமே இந்தத் திட்டத்தின் நோக்கமாகும்.

எமது நாட்டில் இரண்டாம் உலக மகாயுத்தத்திற்குப் பின் அபிவிருத்தி குன்றியது. ஆயினும் 1977 ஆம் ஆண்டிற்குப் பின் மேற்கொள்ளப்பட்ட அபிவிருத்தித் திட்டங்களினால் சிறிது மாற்றம் ஏற்பட்டது.

நகர்ப்புறங்களை விடவும் கிராமப்பற மக்களோ கூடுதலாக வேலையற்றிருக்கின்றனர் என மத்திய வங்கி அறிக்கை தெரிவித்திருக்கிறது.

1979 ஆம் ஆண்டு குருநாகல், மாத்தறை, ஹம்பாந்தோட்டை ஆகிய பகுதிகளிலும், 1980 ஆம் ஆண்டு நுவரெலியாலும், 1981 ஆம் ஆண்டு மாதகளை, புத்தளம் ஆகிய பகுதிகளிலும் 1982 ம் ஆண்டு பதுளை மன்னார், வவுனியா ஆகிய பகுதிகளிலும், இத்திட்டம் ஆரம்பிக்கப்பட்டது.

அத்துடன் கோலை, முல்லைத்தீவு, கிளிநொச்சி, கனாத்தறை ஆகிய மாவட்டங்களிலும் இத்திட்டம் ஆரம்பிக்கப்பட்டு உள்ளது.

நொராட் நிறுவனம், உலக வங்கி ஆகியவற்றின் கணிப்பீட்டை விடக் குறைந்த செலவை இதற்குப் போவதாக இவ்வகை மத்திய வங்கி அறிக்கை தெரிவிக்கின்றது.

குருநாகல் மாவட்டத்திற்கு 7 கோடியே 9 லட்சத்து 40 ஆயிரம் ரூபா இந்த அபிவிருத்திக்காக ஒதுக்கப்பட்டது. ஆயினும் 6 கோடியே 61 லட்சத்து 9 ஆயிரம் ரூபாவே செலவு செய்யப்பட்டுள்ளது.

குருநாகல் மாவட்டத்தில் 1983 ஆம் ஆண்டு 14,106 ஏக்கரில் தெவகுச் செய்கை மேற்கொள்ளப்பட்டிருந்தது. இதனை 25,000 ஏக்கராக அதிகரித்திருப்பதே இத்திட்டத்தின் இலக்காக இருந்தது.

ஆயினும் கடந்த வருடம் இந்த இலக்கையும் மீறி இது 65,116 ஏக்கராக அதிகரித்துள்ளது.

அத்துடன் உபஉணவுப் பயிர்ச்செய்கையிலும் அபிவிருத்தி ஏற்பட்டுள்ளது. 1,613 ஏக்கராக இருந்த கோபிச் செய்கை 5,506 ஏக்கராக அதிகரித்துள்ளது.

மீளகுச் செய்கை 473 ஏக்கராகவும், கொகோ செய்கை 288 ஏக்கரிலிருந்து 1,000 ஏக்கராகவும் அதிகரித்துள்ளது.

அத்துடன் கிராமிய மின்சாரத்திட்டம் குழாய்க்கிணறு அமைக்கும் வேலைகள், நீர்ப்பாசனம், சுகாதாரம் ஆகியவற்றிற்கும் இத்திட்டத்திலிருந்து நிதி ஒதுக்கப்பட்டுள்ளது.

மாத்தறை மாவட்டத்திற்கு சுமார் 9 கோடியே 9 லட்சம் ரூபா ஒதுக்கப்பட்டுள்ளது. ஆயினும் இத்திட்டம் பூர்த்தியடைந்த பொழுது சுமார் 7 கோடியே 12 லட்சம் ரூபா செலவாகியிருப்பதாக தெரிவிக்கப்படுகிறது.

இத்திட்டத்தின் கீழ் ஹம்பாந்தோட்டை பகுதியில் நெற் செய்கை 1,000 ஏக்கராக அதிகரிக்கப்பட்டுள்ளது.

இம் மாவட்ட அபிவிருத்திக்காக 4 கோடியே 98 லட்ச ரூபா ஒதுக்கப்பட்டது. ஆயினும் இத்திட்டத்தைப் பூர்த்தி செய்ய 4 கோடியே 63 லட்சத்து 26 ஆயிரம் ரூபா செலவாகியது.

மாத்தளை மாவட்டத்தில் சிறு ஏற்றுமதிப் பயிர்ச் செய்கை புனர்நிர்மாணம் செய்யப்பட்டது. ஆயினும் கடந்த காலங்களில் நிலவிய வரட்சி இதற்குப் பெரும் தடையாக இருந்ததாக தெரிவிக்கப்படுகிறது.

காடு வளர்ப்பு, நீர்ப்பாசனம், சுகாதாரம், கல்வி, இளைஞர்களுக்கான தொழில் பயிற்சி ஆகியவைகளும் இங்கு மேற்கொள்ளப்பட்டன. 3 கோடியே 81 லட்சம் ரூபா செலவாகியது. இதற்கு 7 கோடியே 95 லட்சம் ரூபா ஒதுக்கப்பட்டிருந்தது.

புத்தளம் மாவட்ட அபிவிருத்திக்காக 8 கோடியே 10 லட்சத்து 88 ஆயிரம் ரூபா ஒதுக்கப்பட்டது. இதில் 5 கோடியே 8 லட்சத்து 44 ஆயிரம் ரூபா செலவு செய்யப்பட்டது. மீன்பிடித்தொழில், நீர்ப்பாசனம், குழாய்க்கிணறு அமைத்தல் போன்ற அபிவிருத்தித் திட்டங்கள் மேற்கொள்ளப்பட்டன.

ஏனைய மாவட்டங்களிலும் இத்திட்டம் செயற்படுத்தப்பட்டு இருக்கின்றது.

இதன் மூலம் இப்பகுதி மக்களின் வாழ்க்கைத் தரத்தை உயர்த்தலாம் என எதிர்பார்க்கப்படுகிறது.

எனவே, இத்திட்டத்தை ஒரு குறிப்பிட்ட பகுதியில் மட்டும் மேற்கொள்ளாமல் அம்மாவட்டத்தில் பரவலாக மேற்கொள்ளப்படவேண்டும் எனவும் அபிப்பிராயம் தெரிவிக்கப்படுகிறது.

அதன் மூலமே சகல இளைஞர்களுக்கும் இத்திட்டம் கைகொடுக்கும் எனவும் தெரிவிக்கப்படுகிறது.

No.....

வார்த்தக ரீதியில் பப்பாசி உற்பத்தி

பப்பாசி மரவும் இலகுவில் வளரக் கூடிய ஒரு மரமாகும். இலங்கையில் பப்பாசி பட்டெயின் உற்பத்திக்கும், பழமாகச் சாப்பிடுவதற்கும் பாவிக்கப்படுகின்றது. புறக்கோட்டை மொத்த விநியோக சந்தைக்கு கொண்டு வரப்படும் பெருந்தொகையான பழங்களில் இருந்து ஏற்றவகையான பட்டெயின் அசுற்றுப்பட்டுவது குறிப்பிடத்தக்கது.

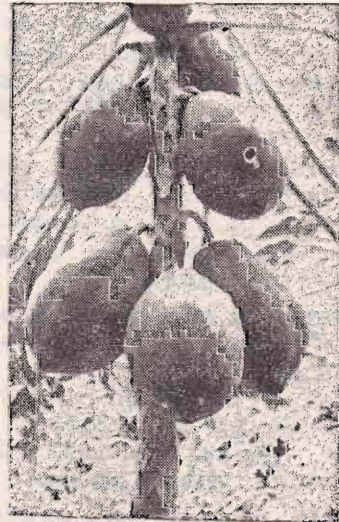
பப்பாசி மரத்தை எந்த வித சூழ்நிலையிலும் வளர்க்கலாம். ஆனால், நீர் கடுகம் உள்ள நிலத்தில் அது வளரமாட்டாது. ஏனெனில் அதன் வேர் இலகுவில் அழுகும் தன்மையைக் கொண்டது. விவசாய திணைக்களம் ஏற்கனவே சோலோ ஹலாய், சன்ரைஸ், கோயம்பத்தூர் ஆகிய இனங்களை அறிமுகப்படுத்தியது. ஆனால், தற்போது இவ்வினங்களை இலகுவில் அடையாளம் காண முடியாது. ஏனெனில் இவை வேறு இனங்களுடன் சேர்ந்து கலப்பினங்களாக மாறிவிட்டன.

எனினும், புதிய இனங்கள் ஆராய்ச்சி நிலையங்களில் கண்டறியப்படுகின்றன. தமிழ்நாடு விவசாய பல்கலைக்கழகத்தில் அறிஞர் பப்பெயின் அளிக்க வகல் இனங்களைக் கண்டு பிடிப்பதில் ஆராய்ச்சிகள் மேற்கொள்ளப்படுகின்றன. இப்பல்கலைக்கழகம் வாஷிங்டன் சிபி 15 என்ற இனத்தைப் போன்ற ஒரு இனத்தை (செடி 5) கண்டு பிடித்துள்ளது. இந்த இனம் பப்பெயின் உற்பத்திக்கு பொருத்தமான ஒன்றாகும். இவ்வினம் நானொன்றுக்கு 14 — 15 கிராம் உயர்ந்த ரக பட்டெயினைக் கொடுக்க

வல்லது. இது உண்மையில் ஒரு சாதனயாகும். அத்தடன் எமது ஆராய்ச்சியாளர்களுக்கு ஒரு பாடமும் ஆகும்.

இலங்கையில் நல்ல நிலைமையின் கீழ் ஒரு பப்பாசி நானொன்றுக்கு 4 — 5 கிராம் உயர் பப்பெயினை கொடுக்கவல்லது. எமது ஆராய்ச்சியாளர்களும் நிறைய பப்பெயின் கொடுக்கக் கூடிய இனங்களை அறிமுகம் செய்தால் கமக்காரர்கள் வார்த்தக ரீதியில் பப்பாசிச் செய்கையில் ஈடுபடக்கூடியதாக இருக்கும்.

எமது நாட்டில் ஒவ்வொரு வீட்டிலும் பப்பாசி மரம் சாதாரணமாக வளரக்கூடிய ஒரு மரமாக விளங்குகின்றது. எனினும், குருநாகல், மொனரா கலை, ஹம்பாந்த



சிறந்த ரக பப்பாசி பழம்

தோட்டை, மாத்தளை, கொழும்பு ஆகிய னவே பாரிய பப்பாசி வளர் மாவட்டங்களாகும். வருடமொன்றுக்கு பப்பாசியின் உற்பத்தி 60 000 மெட்ரிக் தொன்களாகும். பொதுவாக பப்பாசிப் பருவம் செப்டெம்பர் மாதத்தில் ஆரம்பமாகிறது. சந்தைக்கு அதிகரித்த கையிருப்புக்கள் ஆகஸ்ட்/செப்டெம்பர் - நவம்பர் / டிசம்பர் மாதங்களில் கொண்டு வரப்படுகின்றன.

பப்பாசி வளர்ப்பு பிரிட்டிஷாரால் பப்பெயின் உற்பத்திக்காக ஊக்குவிக்கப்பட்டது. முற்றாக இளம் காய்களில் இருந்தே காந்த பப்பாசி பால் எடுக்கப்படுகின்றது. புரதங்களை சிறு கூறுகளாக்கி அமினோ அமிலங்களாகக் கொடுக்கிற அயர்வை உடற்கூறு முறைகளைக் கொண்டு பப்பெயின் உறிஞ்சுகிறது. இறைச்சியை மென்மைப்படுத்தவும் இது உபயோகிக்கப்படுகிறது. இரண்டாவது உலக மகாயுத்தத்தின்போது பப்பெயினுக்கான கிராக்கி மட்டுப்படுத்தப்பட்டிருந்தது. தற்போது பப்பெயினுக்கு கிராக்கி அதிகரித்துள்ளதனால் இவ்வாறு தகத்தில் பெருமளவு நாடுகள் ஈடுபட்டுள்ளன. சர்வதேச சந்தையில் பப்பெயினுக்கு நிறைந்த கிராக்கி உள்ளது.

இலங்கையில் தற்போது பப்பெயின் உற்பத்தியில் 500 சிறு கைத்தொழிலாளர்கள் ஈடுபட்டுள்ளனர். பப்பெயின் உற்பத்தி தொடர்பாக ஆதார பூர்வமான தரவு கிடைக்காத போதும் ஒரு மரம் 3-4 வருடங்களில் 200 கிலோ கிராம் பப்பெயினை உற்பத்தி செய்யும் எனக் கண்கிடலாம். எனினும், எமது உற்பத்தித் திறன் இந்தியாவுடன் ஒப்பீட்டில் போது மிகக் குறைவாகும். இரண்டு கிலோகிராம் ஈரப்பால் மூலம் அரைக் கிலோ உலர்ந்த மண்ணிற பப்பெயினைப் பெறலாம் என மதிப்பிடப்பட்டுள்ளது.

பப்பாசிப் பழத்தில் உயிர்ச்சத்துக்களான ஏ. பி, சி, டி, ஆகியவை உள்ளன. இது காலே நேர ஆகாரமாக பிரசித்தி பெற்றது. இதில் மருத்துவ பெறுமதியும் உள்ளது. சகரம், குளிர்பானங்கள், ஊர்ம் போன்றவை தயாரிக்க இப்பழம் பாவிக்கப்படுகின்றது. ஒருவர் மாதமொன்றுக்கு சராசரியாக 5.7 பழங்க்கூ உட்கொள்கிறார். வான பழப்பழத்தை அடுத்து பப்பாசிப் பழம் மீதே மக்கள் அதிக ஆர்வம் காட்டுகின்றனர்.

ஒருவர் இரு அவுன்ஸ் பப்பாசிப்பழம் சாப்பிட்டால் அதில் உள்ள உயிர்ச்சத்து 'சி' 61 மணித்தியாலங்களுக்கும், உயிர்ச்சத்து 'ஏ' 15 மணித்தியாலங்களுக்கும், இரும்புச் சத்து ஒரு மணித்தியாலத்திற்கும், கல்சியம் அரை மணித்தியாலத்திற்கும் நீ டி க்கும் என மருத்துவ ஆராய்ச்சி நிலையம் அறிவிக்கின்றது.

பப்பாசிப் பழத்தின் உற்பத்தி சமீப வருடங்களாக வீழ்ச்சி அடைந்து வருவது கரிசனையை ஏற்படுத்தியுள்ளது. 1986 ஆகஸ்டில் ஒரு கிலோகிராம் 6 ரூபா 55 சதமாக விளங்கியது. அது 1987 ஆகஸ்டில் 13 ரூபா 29 சதமாக உயர்ந்துவிட்டது. 1982/83ம் ஆண்டின் 1985/86ம் ஆண்டை ஒப்பிடும் போது பப்பாசியின் உற்பத்தி 33 சத வீதத்தால் வீழ்ச்சி அடைந்து விட்டதாக குடிசன மதிப்பீட்டு புள்ளி விபரத் திணைக்களம் தெரிவித்துள்ளது. விவசாய திணைக்களத்தின் பழ பயிர் மானியத்திட்டம் நடைமுறையில் உள்ள போதும் இவ்வீழ்ச்சி ஏற்பட்டுள்ளது. இத்திணைக்களம் 1500 ரூபா முதல் 2000 ரூபா வரை மானியமாக விளங்குகின்றது.

ஏனைய பப்பெயின் உற்பத்தி நாடுகளில்கூடும் போட்டி காரணமாக அண்மைய வருடங்களில் பப்பாசி சந்தையை விரிவுபடுத்துவதற்கான சாத்தியக்கூறுகள் இருக்கவில்லை. அத்துடன் பழத்தின் தன்மை காரணமாக இலங்கை ஏற்றுமதியாளர்கள் பிரச்சினைகளை எதிர்நோக்க வேண்டி இருந்தது.

பப்பெயினுக்கு தல்ல ஏற்றுமதி சந்தை இருந்த போதிலும் இலங்கை இதில் அவ்வளவு உற்சாகம் காட்டவில்லை. அதே வேளை ஏற்றுமதித் தொகையும், வரவாயும் கடந்த பத்து வருடங்களில் கணிசமான அளவு வீழ்ச்சி அடைந்துவிட்டது. ஏற்றுமதித் தொகை 74.8 சதத்தினாலும், ஏற்றுமதிப் பெறுமதி 59.2 சதவீதத்தினால் வீழ்ச்சியுற்றுள்ளது. பப்பாசிக் கைத்தொழில் மூலம் ஏற்றுமதி வருவாயைத் தேடிக்கொள்ளலாம். எனவே இதில் அதிகம் கவனம் செலுத்து தல் வேண்டும்.

மா செய்கை

“கமநலம்” வாசகர்கள் எமக்கு எழுதி அனுப்பும் கடிதங்களில் இன்ன பயிரை எப்படி செய்கை பண்ணுவது, அதற்கான ஆலோசனைகளை வெளியிடுவீர்களா என வேண்டுகோள் விடுக்கிறார்கள். அவர்களின் வேண்டுகோளின் பிரகாரம் நாம் சில பயிர்ச் செய்கை முறைகள் பற்றி இந்த இதழில் இழுந்து வெளியிடவுள்ளோம். இந்த வகையில் இவ் விதழில் மா செய்கை முறை குறித்து வெளியிடுகிறோம். இனி வரும் இதழ்களில் மரக்கறி, உருளைக்கிழங்கு, சோளம், சோயா அவரை, மர எள்ளி, வறுளை போல் ரவற்றன் செய்கை முறைகள் குறித்து வெளியிடுவோம்.

பயிர் பழங்களில் பாம்பழம் மிக விரும்பி உண்டாக்கப்படும். அத்துடன் பதப் படுத்தப்பட்ட பழமாகவும், ஜாம், பழப் பாகு, பழரசம் போல் உணவாகவும் விரும்பப்படுகின்றது.

இனங்கள்

இனங்களில் பாளையான்களால் அதனில் ஏற்பட்டும் அசை உண்ணி இனங்கள் டேபூயளில் காணப்படுகின்றன.

சியாரிக செய்யப்பட்டுள்ள

இனங்கள்

உலர் வலயம்:

சுறுத்தக் கோழிய்ப்பான், கென்னைக் கோழிய்ப்பான், வீலாட், அம்பலவி, செம்மாட்டான்,

இடை மத்திய வலயம்

சுறுத்தக் கோழிய்ப்பான், கென்னைக் கோழிய்ப்பான், வீலாட், டோக் அட்ட.

ஈர வலயம்:

கென்னைக் கோழிய்ப்பான், சிளிச் கோண்டு (பீற்றர் டேல்), கிரு அட்ட (கிளி மா) தம்பர மா.

பெற்றி மா (பம்பாய் மா) இடை, ஈர வலயங்களில் சிறந்த விளைவைத் தந்த பொழுதிலும் அதன் தரம் குறைவாகவே உள்ளது.

நடுகை:

ஒட்டு முறையில் இனப்பெருக்கம் செய்யப்படுகின்றது. அரும்பு ஒட்டலும் ஆப்பு ஒட்டலும் பொதுவான ஒட்டுமுறைகளாகும். ஒட்டிய தாவரங்களை அதிக களைத்துடன் ஒட்டப்பட்ட பகுதி மண்ணிற்கு மேலே இருக்க நடுதல் வேண்டும். ஒட்டுக் கட்டடையில் இருந்து உண்டாகும் கிளைகள் அகற்றப்படல் வேண்டும். ஒரு மாதத்திற்கு முன் நடுகைக் குழிகள் 60 செ. மீ. X 60 செ. மீ. X 60 செ. மீ. கன அளவில் வெட்டப்பட்டு மேல் மண் 2-3 கூடை மாட்டெரு அல்லது கூட்டெரு இலை உக் கல் எண்டணவற்றல் நிரப்பப்படல் வேண்டும்.

நடுகைத்தூரம் (நடுகை அடர்த்தி)

பெரிய இனங்களான சுறுத்துக்கொழும்பான், கென்னைக் கொழும்பான் போன்றவை 12-13 மீற்றர் இடைத் தூரத்திலும் வீலாட் போன்ற சிறிய இனங்கள் 7-8 மீற்றர் இடைத் தூரத்திலும் நடுதல் வேண்டும்.

கத்தரித்தல் :

மா மரமானது சிறியதாக இருக்கும் பொழுதே ஒழுங்கான வடிவத்தைப் பெற வடிவமைக்கப்படல் வேண்டும். மரத்தின் நடுப்பாகத்திற்கு சூரிய ஒளி படாதவாறு மறைக்கும் கிளைகள் கத்தரித்து அகற்றப்படல் வேண்டும்.

பசனையிடல் :

சிபாரிசு செய்யப்பட்ட உரக்கலவையில் (உலர், இடைவலயம் 13-20-12 ஈரவலயம் 12-14-14 0.5 கிலோ நடுகையின் பொழுது ஒவ்வொரு நடுகைக்குழிக்கும் இடுதல் வேண்டும். குழியை நிரப்பும் மண்ணுடன் பசனையானது நன்கு கலக்கப்படல் வேண்டும்.

ஒரு வருடத்தின் பின்னர் மேற் கூறிய கலவையில் 6.5 கிலோ மரமொன்றிற்கு இடுதல் வேண்டும். இதன் பின்னர் காய்க்கத் தொடங்கும் வரை மேற் கூறிய கலவையை வருடம் ஒருமுறை (ஆண்டொன்றிற்கு) 0.25 கிலோ வீதம் அதிகரித்து இடுதல் வேண்டும்.

வசதிப்படும் வேளையில் இடவேண்டிய பசனையை சம பங்காகப் பிரித்து இதுமுறைகளில் இடுதல் நல்லது.

காய்க்கும் மரங்கட்கு

பொருத்தமான கலவையில் (உலர், இடைவலயம் 12-8-34, ஈரவலயம் 11-10-25) காய்க்கத் தொடங்கிய வருடம், மரமொன்றிற்கு 1.0 கிலோவும், அதன்பின்னர் 0.5 கிலோ வீதம் வருடம் ஒன்றிற்கு கூட்டி ஆகக் கூடியது 4 கிலோ / மரம் / வருடம் என்ற அளவை அடையும் வரை அதிகரித்தல் வேண்டும். வசதியான இடங்களில் வருடம் ஒன்றிற்கு இடம் உரத்தை சம பங்காகப் பிரித்து இரு முறையாகவும் கொடுக்கலாம். காய்கள் உண்டான பின்னர் பசனையிடல் விரும்பத் தக்கது. பசனையானது மரத்தின் விளிம்பு வரை தூய்ப்பட்டு மண்ணுடன் கிளறப்படல் வேண்டும்.

வசதிப்படும் இடத்து நன்கு உக்கிய மாட்டெரு அல்லது கூட்டெரு வருடம்

ஒன்றிற்கு 4-5 கூடை இடுக. ஈரவலய மண்ணிற்கு 25 கிலோ / வருடம் / மரம் என்ற அளவில் டொலமைற் இடுதல் சிபாரிசு செய்யப்பட்டுள்ளது. இது பசனையிடுவதற்கு குறைந்தது இரண்டு கிழமைகட்கு முன்னராவது இடுதல் வேண்டும்.

பழ உற்பத்தியைத் தூண்டல் :

சில மரங்கள் வீரியமாக வளர்ந்த பொழுதிலும் பழங்கள் உண்டாகுவதில்லை. இது மற்றைய காரணிகளுடன் பழங்கள் உண்டாக்கும் கிளைகளில் அதிக அளவில் நைதரசன் காணப்படுவதன் காரணமாகவும் இருக்கலாம். "பட்டையை வளையமாக வெட்டுதல்" மூலம் இந்த நைதரசன் அளவை குறைக்கலாம்.

இதைச் செய்வதற்கு 6-8 அங்குல (15.20 ச. மீ.) மொத்தமான கிளைகளைத் தெரிவு செய்தல் வேண்டும். இக்கிளைகள் பிரதான துண்டுடன் அல்லது ஏனைய பெரிய கிளைகளுடன் இணையும் இடத்திற்கு சற்று மேலாக ஒரு அங்குல அகலத்தில் கிளையைச் சுற்றி வட்டமாக பட்டை வெட்டுதல் வேண்டும். இச்செய் முறை காரணமாக அதிகளவு காபோவைதரேற்று பழங்களை உண்டாக்கும் கிளைகளில் தோற்றுவிக்கப்படுகின்றது. இதன் காரணமாக காபோவைதரேற்று, நைதரசன் என்பவற்றிற்கிடையே உள்ள போசனைச் சமநிலை மறுசீரமைக்கப்பட்டு பூக்கள் உண்டாவது சாத்தியமாகின்றது. மாமரத்தில் மகாத் தச் சேர்க்கை, காய்கள் தோன்றல் (கனி கட்டல்), கனி முதிர்ச்சி என்பனவற்றிற்கு ஒரு திட்டவட்டமான வாட்சி தேவைப்படுகிறது. ஈரலிப்பான காலநிலை இச்செயல்முறைகளைத் தடை செய்கின்றது. மா பிரதானமாக உலர் வலயத்திற்குரிய பயிராகும். ஈரவலயத்தில் அத்திலைமைகள் தாங்கக்கூடிய இனங்கள் மட்டும் செய்க்கை பண்ணப்படலாம். காய்களை உண்டாக்காது இனங்கள் மட்டும் தோன்றும் சாத்தியக்கூறு உலர் வலயத்தில் குறைவாகக் காணப்படுவதால் "பட்டை வளையமாக வெட்டும்" செய்முறை ஈரவலயத்திற்கே சிபாரிசு செய்யப்படுகின்றது.

சில சமயங்களில் வீட்டுத் தோட்டச் செய்கையாளர்கள் உற்பத்தித் திறன் அற்ற

அல்லது தரத்தில் குறைந்த பழங்களை உண்டாக்கும், உகந்ததல்லாத இனங்களை நாடலாம். உகந்த (விரும்பத்தக்க) இனத்தை 'உச்சி ஒட்டு' செய்வதால், பயனற்றுக் காணப்பட்ட இயமரத்தை பிரயோசனமுடையதாகக்கலாம். 'உச்சி ஒட்டு' செய்வது இரு அணுகலங்களை யுடையது.

1. மரத்தைப் பிடுங்குவோ அல்லது திரும்ப நடவோ வேண்டியதில்லை.

2. நன்கு விருத்தியடைந்த வேர்த்தொகுதி காணமாக கூடிய விரியமானதும் விசரவில் காய்க்கக் கூடியதுமான மரத்தை உண்டாக்குகின்றது.

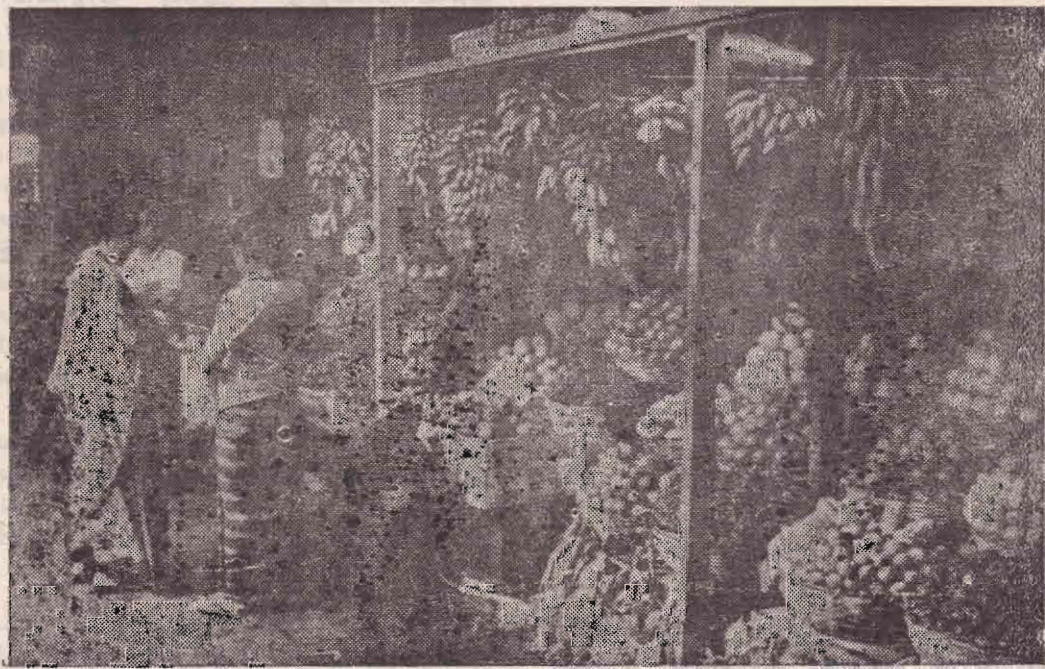
மரமொன்று 'உச்சி ஒட்டு' க்கு உட்படுத்தப்படுகையில், மரத்தின் அடியிலிருந்து ஒன்று அல்லது இரண்டு அடி உயரத்திற்கு பிரதான கிளைகள் வெட்டப்பட்டு புதிய கிளைகள் விருத்தியடையவிடப்படும். 5-6 மாதங்களில் இக்கிளைகள் அரும்பொட்டுதல் அல்லது உப்பொட்டு செய்யப்படலாம். 'உச்சி ஒட்டு' செய்வதற்கான சிறக்க காலம் பருவகால மழைக்கு முன்ன

தாக காணப்படும் வரட்சியின் போதுள்ள வளர்ச்சிக் காலமாகும் உற்பத்தி குறைந்த பழைய மரங்களின் பாசங்களில் இருந்து எழும் கிளைகள் எப்பொழுதும் அகறற்படல் வேண்டும், 'உச்சி ஒட்டு' செய்யப்பட்ட மரமானது 3 வருடங்களில் அநேகமாக காய்க்கத் தொடங்கும்.

பூச்சிகளும் மோய்களும்

மாணிலைத் தந்திகள்!

பெரிய மரங்களில் மாணிலைத் தந்தியே முக்கிய பூச்சியாகும். இச்சிறிய பூச்சிகள் புத்துணர்ச்சியும், மெல்லிய கிளைகளையும் தாக்கி அவற்றில் உலர்த்தையும் சுருங்கலையும் ஏற்படுத்துகின்றன. இலைகளில் இப்பூச்சிகளால் சுரக்கப்படும் லெல்லத் தன்மையுடைய சரைசலின் ளைந்து காணப்படும் கரிய புளக டோன்ற சுருந்தாள் பூஞ்சண பக்கங்களில் இருந்து இப்பூச்சிளின் இருக்கையை அறியலாம். இச்சனைச் சட்டுப்படுத்த டெல்டீயொன் 50% செ. கு. 36 மி. லீ / 10



வீற்றர் நீரில் கலந்து மரம் ஒன்றிற்கு என்ற அளவில், தளிர்களுக்கும், பூக்கள் விரியு முன்னர் பூக்களுக்கும் விசிறுக. தேவையேற் படிஸ் 14 நாட்களுக்குப் பின்னர் மீண்டும் பிரயோகிக்கவும்.

மாம்பழ ஈ :

ஈரவலயத்தில் மாம்பழமானது சில சமயங்களில் பழ ஈக்களால் தாக்கப்பட லாம். இதன் பொருட்டு முதிர்ந்த பழங் கள் தாக்கப்பட்டு அழுகின்றன. அழுகிய பழத்தினுள் புழுக்களைக் காணக்கூடியதாய் இதற்கும். பூச்சியின் தாக்கம் அதிகமாக இருக்கும் என எதிர்பார்க்கும் இடங்களில் களிகட்டலின் பொழுது பென்டியோன் 50% செ. கு 30 மி. லீ. / 10 வீற்றர் நீரில் கலந்து இதற்கு 1 கி. கி. சீனியும் சேர்த்து இடங் களிற்ரு நன்கு விசிறல் வேண்டும்.

அந்திரக் ினோஸ் (பறவைக் கண் நோய்)

மாவில் காணப்படும் ிரையொரு நோய் அந்திரக் ினோஸ் ஆகும். இது குறிப்பாக மழை காலத்தில் தொழிற்பாடுடைய பங்கசினால் உண்டாக்கப்படுகின்றது. இளம் தளிர்கள், பூக்கள், காய்கள் என்பன இதனால் பாதிக்கப்படுகின்றன. காய்களில் ஆரம்பத்தில் சிறிய கறுப்புப் புள்ளிகள் தோன்றுகின்றன. பழ முதிர்ச்சி தொடரும் பொழுது புள்ளிகளின் பருமனும் அதிகரிக் கும். பூத்து இரு கிழமைகளின் பின்னர் பெரெனோக்ஸ் அல்லது மெஸப் 30 கிராம் 10 வீற்றர் நீரில் கலந்து மரமொன்றிற்கு விசிறவும்.

அதிக ஈரலிப்பான காலநிலைகளின் பொழுது தளிர்களிலும் பூத்துணரிலும் தூள் பூஞ்சனம் தோன்றலாம். இதற்கு நேபக் கூடிய சல்பர் 30 கிராம், 10 வீற்றர் நீரில் கலந்து மரமொன்றிற்கு விசிறவும்.

அறுவடை

மாம்பழங்கள் அவை பழுக்க முன்னர் பிடுங்க வேண்டும். நன்கு முற்றிய மாங் காய்கள் தெளிவான சாம்பல் நிறத்தையும் சுண்டும்பொழுது மென்மையான சத்தத்தையும் கொடுக்கின்றன.

மாம்பழங்கள் பிடுங்கப்படும் பொழுது நிலத்தில் விழாதவாறு கவனமெடுத்தல் வேண்டும். ஏனெனில் நிலத்தில் விழுந்து சுண்டிய பழங்கள் விரைவில் அழுகின் றன. எனவே நீண்ட தடியொன்றிற்கு வளைந்த சுத்தி அல்லது கொழுக்கி கட்டப் பட்டு, பழங்கள் விழும்பொழுது அவற்றை ஏந்த கூடையொன்று இணைக்க வேண்டும்.

மானியத் திட்டம்

விவசாயத் திணைக்களம் தனிப் பயிராக மா செய்பவர்களுக்கு ரூபா 1760/- ஏக். என்ற அடிப்படையிலும், கலப்புப் பயிராக செய்கை பண்ணப்படுகையில் ரூபா 875/- ஏக். என்ற அடிப்படையிலும் மானியம் வழங்குகின்றது. இம்மானியம் நான்கு தவணைகளில் கொடுக்கப்படுகின்றது.

இத்திட்டத்தின்கீழ் மாவிற்கு சிபார்சு செய்யப்பட்ட பிரதேசங்கள் அம்பாறை, மொனராகலை, பதுளை, யாழ்ப்பாணம், வவுனியா, மன்னார், முல்லைத்தீவு, திரு கோணமலை, மட்டக்களப்பு, புத்தளம், அம்பாந்தேரட்டை, இரத்தினபுரி, அநு ராதபுரம், பொலநறுவை, மாத்தளை, குரு நாகல் மாவட்டங்களாகும்.

விண்ணப்பப் படிவங்கள் அண்ணமையில் உள்ள கமதலச்சிவை நிலயத்தில் உள்ள விவசாயப் போதனாசிரியரிடமிருந்து பெற் றுக் கொள்ளலாம். தொழில் நுட்ப ஆலோ சனைகளும், வழிகாட்டுதல்களும் இணைக் களத்தின் விரிவாக்க உத்தியோகத்தரிட மிருந்து பெற்றுக் கொள்ளலாம்.

‘கமநலம்’ சந்தாதாரருக்கு

‘கமநலம்’ சஞ்சிகைக்கு இதுவரையும் சந்தாதாரராக இருந்து எமது ஆக்கபூர்வமான பணிக்கு உறுதுணை புரிந்தீர்கள். இதற்கு உங்களுக்கு நன்றி கூறுகிறோம். மார்கழி இதழுடன் உங்கள் சந்தா தொகை முடிவடைந்துவிட்டது. எனினும், இந்த ஆண்டு தொடர்ந்தும் ‘கமநலம்’ சந்தாதாரராக இருப்பீர்கள் என்ற நம்பிக்கை எமக்குண்டு.

இந்த ஆண்டுக்கான சந்தா தொகை 10 ரூபாவாகும், ‘கமநலத்தை’ வெளியிடுவதில் அதிக செலவீனத்தை நாம் எதிர்நோக்குகின்ற போதிலும் எமது வாசகர்களின் நன்மையைக் கருதி விலையில் எவ்வித மாற்றத்தையும் மேற்கொள்ளவில்லை. எனவே, இம்முறையும் 10 ரூபாவை அனுப்பி சந்தாதாரர் ஆகுங்கள் எனக் கேட்டுக் கொள்கிறோம்.

இதுவரையும் உங்களை வந்தடைந்த ‘கமநலம்’ சஞ்சிகைகளினால் உங்களுக்குக் கிடைத்த பயன்களை உங்கள் நண்பர்களும், உறவினர்களும் பெற வேண்டும் என்பதே எமது பேரவா. ஆகவே, அவர்களையும் ‘கமநலம்’ சந்தாதாரராக்கும் கைங்கரியத்தை உங்களிடம் விட்டுவிடுகின்றோம். இக்கைங்கரியத்தை நிறைவேற்றுவது உங்கள் முயற்சியிலும், ஊக்கத்திலுமே தங்கியுள்ளது என்பதைச் சுட்டிக்காட்ட விரும்புகிறோம்.

இங்கு நாம் உங்களுக்காக ‘கமநலம்’ சந்தா படிவத்தை வெளியிட்டுள்ளோம். உங்கள் நண்பர்களுக்கு அல்லது உறவினர்களுக்கு சந்தாப் படிவம் தேவை என்றால் எங்களுக்கு எழுதுங்கள் அல்லது இதே மாதிரியான படிவத்தை தயாரித்து அதைப் பூர்த்தி செய்து அனுப்புமாறு கூறுங்கள்.

உங்கள் ஊக்கமும், உதவியும், உறுதுணையும் எங்களுக்கு உற்சாகத்தை ஏற்படுத்தும் என்பதில் ஐயமில்லை. ‘கமநலம்’ தொடர்ந்தும் தரமான கட்டுரைகளைத் தாங்கி வரும் என உறுதிமொழி அளிக்கிறோம்.

கீழேயுள்ள படிவத்தை நிரப்பி மேற்படி முகவரிக்கு அனுப்பி வைக்கவும்.

இங்கே கீழ்க்கவும்

‘கமநலம்’ சஞ்சிகையின் ஒரு வருடச் சந்தாவாக 10 ரூபாவுக்கான காசுக் கட்டளையை / அஞ்சற்கட்டளையை இத்துடன் அனுப்புகிறேன்.

பெயர் :

முகவரி :

அனுப்ப வேண்டிய முகவரி :-

DIRECTOR,
AGRARIAN RESEARCH & TRAINING INSTITUTE,
114, WJIRAMA MAWATHA,
COLOMBO - 7.

லனேற்

விளைச்சல் பெருகி
பூச்சிநாசினி



லனேற் திரவமாகவும், நீரில் கரைக்கக் கூடிய கரைசலாகவும் கிடைக்கிறது சோயா, போஞ்சி, மிளகாய், வெண்காயம், தக்காளி, சுத்தரி, புளையிலை போன்ற சகல பயிர்களிலும் இலைகள், காய்களைத் தாக்கும் பூச்சிகளை அழித்து உங்கள் பயிர்களைப் பாதுகாத்து அமோகவிளைச்சல் தருகிறது லனேற் பூச்சிநாசினி, லனேற் ஓர் லங்கெம் தயாரிப்பு, இது தாமும் செயற்திறனும் மிக்கது.

லங்கெம்-விவசாயிகளின் தோழன்,
லங்கெம் சினைன் லிமிடெட்,
760, 752 லேண்டன் வீதி, கோழும்பு-8,
தொலைபேசி: 890292-8.

உ. 27-60 குதல்.



JWT LK 1301

லங்கெம் லங்கெம்

லங்கெம்-விவசாயிகளின் தோழன்.

Griffin



உருளைக்கிழங்கு பயிர்ச் செய்கையை பாதுகாக்க புதிய திரவ பூஞ்சண நாசினி

மினெக்ஸ் 4L

- ★ முக்கிய அம்சங்கள்:- மழை பெய்தாலும் கழுவுப்படாமல் கங்குவது
- ★ பா லூட்டிகளுக்கு விச தன்மை குறைந்தது
- ★ பலவகை பூஞ்சணங்களை கட்டுப படுத்துவது

உருளைக்கிழங்கு, தக்காளி ஆகிய பயிர்களைப் பாதிக்கும் பில்ட நோயை (முன்பின் கூற்று வெளிதல் நோய்) கட்டுப்படுத்த அதி சிறந்தது போஞ்சி, கோவா, கரட் திராட்சை ஆகிய பயிர்களில் பூஞ்சண நோய் வெண்காயப் பயிரில் கொப்பு காய் அழுகல் நோய்வெண்காயப் பயிரில் ஊதா அழுகல் நோய், பூஞ்செடி அலங்காரத்தாவரங்களில் பூஞ்சண நோய் ஆகியவற்றைக் கட்டுப்படுத்தச் சிறந்தது

கவலையும் அளவும் - ஒரு ஹெக்டாருக்கு 2.25 லீட்டர் மினெக்ஸ் 700 லீட்டர் நீரில் கலந்து ஒரு ஏக்கருக்கு 25-35 திரவ அவுன்ஸ் 60-80 கவன் நீரில் கலந்து (1 திரவ அவுன்ஸ் 2 1/2 கவன் நீரில் கலந்து)

- 500 மி.லீ. ரூ. 120/-
- 200 மி.லீ. ரூ. 55/-
- 100 மி.லீ. ரூ. 28/50



**அங்லோ-ஏஷியன்
பேர்டிஸ்சர்ஸ்
லிமிட்டெட்**



சாசரிக்கை பீல்ட நாசினினை பயன்படுத்தும்போது பூஞ்சண நோய்க்கு கவனம் காட்டவும்

Recent Publications of the Agrarian Research and Training Institute

	Research Study	Price
★	CHANGE AND CONTINUITY IN VILLAGE IRRIGATION SYSTEMS Abeyratne, Mrs. S , Jayantha Perera, Dr.	45.00
★	COMMUNITY FORESTRY PROJECT BASELINE SURVEY Gamage D.	60 00
★	AGRICULTURAL CREDIT IN GALOYA IRRIGATED SETTLEMENT SYSTEM Wickramasinghe G.	25.00
★	IRRIGATION AND WATER MANAGEMENT IN A PEASANT SETTLEMENT SCHEME OF SRI LANKA (A STUDY OF THE WATER MANAGEMENT PROJECT OF MINIPE)	45.00
★	A STUDY ON THE EMPLOYMENT GENERATION IN KIRINDI OYA IRRIGATION AND SETTLEMENT Senanayake, S. M. P., Wijetunge, L. D. I.	35.00
★	SOCIO ECONOMIC SURVEY-THE GALGAMUWA A. S. C. AREA (KURUNEGALA DISTRICT) Senakarachchi R. B., Jayantha Perera Dr., Kumarasiri Pathirana	30.00
★	INNOVATION RECEPTIVITY AND ADOPTION IN RUBBER SMALL HOLDINGS OF SRI LANKA - Jayasena W. G.	50.00
★	SMALL HOLDER RUBBER REPLANTING IN SRI LANKA: TRENDS, PROBLEMS, AND FACTORS INFLUENCING THEIR DECISIONS Jayasena W. G.,	20.00
★	SOCIO ECONOMIC CONDITIONS OF INLAND FISHERIES IN SRI LANKA - Chandrasiri J. M. K. D.	25.00
★	KURUNEGALA INTERGRATED RURAL DEVELOPMENT PROJECT EVALUATION OF THE IRRIGATION AND WATER MANAGEMENT COMPONENT (PHASE II) Malalgoda M. L.	20.00

PUBLICATIONS OF THE ARTI

Documentation Series	Price
× RURAL DEVELOPMENT IN SRI LANKA-A SELECTED BIBLIOGRAPHY — Wilfred Ranasinghe (1982)	25.00
× CONSERVATION FARMING-FOR SMALL FARMERS IN THE HUMID TROPICS — Ray Wijewardena and Parakrama Waidyanatha	50.00
× FARM POWER EMPLOYMENT IN ASIA -John Farrington, Fredrick Abeyratne, Gerad J. Gill	80.00
× PROCEEDINGS OF A WORKSHOP ON WATER MANAGEMENT IN SRI LANKA Abeyratne. S., Ganewatte, P., Douglas J. Merrey	75.00
× SMALL FARMER ORGANISATION PROJECT IN SRI LANKA Ranjith Pathirana	15.00
× SEMINAR ON WATER MANAGEMENT AND AGRICULTURAL DEVELOPMENT IN SRI LANKA (20-21 Feb. 1986)	15.00

Sri Lanka Journal of Agrarian Studies

1981	Annual Subscription	25.00
	Single Copy	14.00
1982	Annual Sbnscription	40.00
	Single Copy	25.00
1983	Annual Subscription	40.00
	Single Copy	25.00
1984	Annual Subscription	40.00
	Single Copy	25.00

INQUIRIES :

SALES ASSISTANT,
Agrarian Research and Training Institute,
114. Wijerama Mawatha,
Colombo-7

PRINTED AT THE KUMARAN PRESS, 201, DAM STREET, COLOMBO-12.