

தரமான மாம்பழ உற்பத்திக்கான வழிமுறைகள்



மாமரச் செய்கை

யாழ் குடாநாட்டிலுள்ள 72000 மாமரங்களில் 66000 மரங்கள் மட்டுமே காய்க்கும் நிலையில் உள்ளன. இம்மரங்கள் ஒழுங்காக பராமரிக்கப்படாமலும் கத்தரிக்கப்படாமலும் இருப்பதனால் இவற்றிலிருந்து கிடைக்கக்கூடிய பழங்களின் எண்ணிக்கையில் பாரிய வீழ்ச்சி ஏற்பட்டுள்ளது. இம்மாமரங்களிலிருந்து தற்போது சாராசரியாக ஹெக்ரெயரிற்கு 64000 பழங்கள் கிடைக்கின்றது. மாமரங்களை நன்கு பராமரிப்பதன் மூலம் இங்கிருந்து கிடைக்கும் பழங்களின் எண்ணிக்கையை ஹெக்ரெயரிற்கு 120000 இற்கு உயர்த்தலாம்.

மாமரத்தை கத்தரித்தலும் பயிற்றுவித்தலும்

நன்கு சூரிய ஒளிபடும் கிளைகளிலேயே அதிகளவு பூக்கள் பூக்கும் என்பதாலும், அதிகளவு கிளைகளைத் தோன்றச் செய்வதன் மூலம் விளைச்சலை அதிகரிப்பதற்காகவும் கத்தரித்தலும் பயிற்றுவித்தலும் என்ற செயற்பாடு பொதுவாக மேற்கொள்ளப்பட்டு வருகின்றது. மாமரங்களிலிருந்து சிறந்த பலனைப் பெற மரம் சிறிதாக இருக்கும் போதே பயிற்றுவித்தல் வேண்டும். நன்கு வளர்ந்த மரங்களிலிருந்து கத்தரித்தலும் பயிற்றுவித்தலும் செயற்பாட்டின் மூலம் சிறந்த பலனைப் பெறலாம்.

பின்வரும் பலன்கள் கத்தரித்தலும் பயிற்றுவித்தலும் செயற்பாட்டின் மூலம் கிடைக்கின்றது,

- * மரத்திற்கு சிறந்த தோற்றம்
- * அதிக, தரமான பழங்கள்
- * தொடர்ச்சியான பழங்கள்

- * இலகுவான பராமரிப்பு
- * இலகுவான அறுவடை
- * நோய் பீடைத்தாக்கத்தைக் குறைத்தல்

கத்தரித்தல் இரண்டு வகையில் மேற்கொள்ளப்படும்

1. மென்கத்தரித்தல்
2. வன்கத்தரித்தல்

மென்கத்தரித்தல்

மரங்களில் அறுவடைக்கு முன், அல்லது பின் பழங்கள் வந்த காய்புகள், பட்ட, காய்ந்த கிளைகள், நோய், பீடைத்தாக்கமுடைய கிளைகள், நலிவுற்ற கிளைகள், ஒளி கிடைக்காத கிளைகள், உள்ளநோக்கிய கிளைகள் என்பவற்றை அகற்றல்.

வன்கத்தரித்தல்

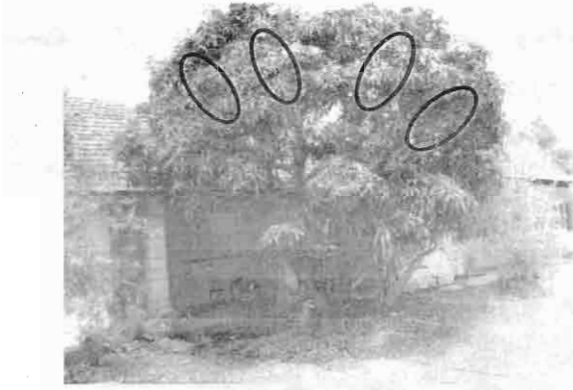
பராமரிப்பற்ற மரங்களிற்கும், 3-5 வருடங்கள் கத்தரிக்கப்படாத மரங்களிற்கும் மேற்கொள்ளப்படும் கத்தரித்தல் முறையாகும்.

கத்தரித்தல் முறைகள்

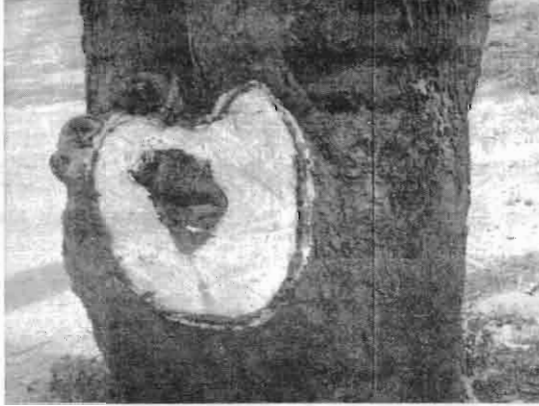
மையமுறையிலான திறந்த முறைக் கத்தரிப்பு

இதுவே மாமரத்திற்குரிய சிறப்பான கத்தரித்தல் முறையாகும்.

படிமுறை 1: 45° மேல் நிமிர்ந்து செல்லும் கிளைகள் யாவற்றையும் அகற்றல் வேண்டும்



படிமுறை 2: அகற்றப்படும் கிளை தாய்க்கிளையிலிருந்து விரிந்து செல்லும் இடத்தில் மருவி வெட்டப்படல் வேண்டும்.



படிமுறை 3: அகற்ற வேண்டிய கிளையிலுள்ள இலைகள், சிறு கிளைகள் யாவற்றையும் அகற்றி கிளையின் பாரத்தை குறைத்த பின் தாய்க்கிளையிலிருந்து முறியாதவாறு வெட்டப்படல் வேண்டும். இதற்கு கத்தரிக்கும் வாள் தவிர்ந்த வேறு உபகரணங்கள் பாவிப்பது தவிர்க்கப்படல் வேண்டும்.

மாமரச்செய்கை _____

படிமுறை 4: கத்தரித்த பகுதிக்கு போடோ பசை பூசுதல் வேண்டும்.
கத்தரித்து இரு வாரங்களிற்கு நீர் இறைத்தல் தவிர்க்கப்பட வேண்டும்

படிமுறை 5: கத்தரித்த பகுதியிலிருந்து உருவாகும் புதிய கிளைகள்
தொடர்ச்சியாக அகற்றப்படல் வேண்டும்

இறுதியாக மையத்தில் திறக்கப்பட்ட நன்கு சூரிய ஒளி கிடைக்கக்கூடிய
அமைப்பு கிடைக்கும்.



குறிப்பு 1: ஒரு பழமரத்திலிருந்து உச்ச பயனைப்பெற மரத்திற்கு மதிய
வேளையில் பிரதான தண்டுப் பகுதிக்கு சூரியஒளி கிடைக்கும் வகையில்
கிளைகளை அகற்றல் வேண்டும்.



குறிப்பு 2: போடோப்பசை தாயாரித்தல்

* முதலில்

•செப்புசல்பேற் :- 50g

•நீரிய சுண்ணாம்பு :- 50g

என்பவற்றைத் தனித்தனியாக எடுத்து தேவையான அளவு நீரில் கரைத்தல்.

* அதன்பின் சுண்ணாம்பு கரைசலினுள் சிறிது சிறிதாக செப்புசல்பேற் கரைசலைச் சேர்த்தல்.

* தயாரிக்கப்பட்ட கரைசலை வெட்டிய பகுதிகளுக்கு பூசுதல்.

குறிப்பு 3: கத்தரிக்கப் பயன்படும் உபகரணங்கள் கொண்டிருக்க வேண்டிய இயல்புகள்

* உறுதியானதாகவும் சுரானதாகவும் இருத்தல்

* பொருத்தமானதாக இருத்தல்

* சுத்தமானதாக இருத்தல்

* தொற்று நீக்கப்பட்டு இருத்தல்

பசளைப் பரீயோகம்

* ஏன் பசளை இடல் வேண்டும்?

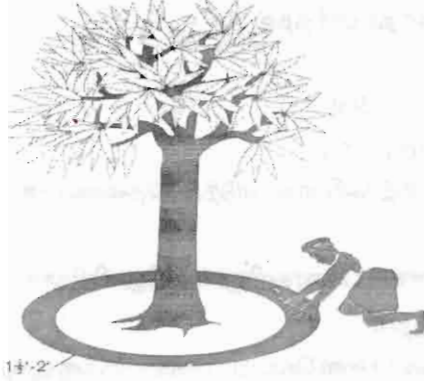
▪ மரங்கள் வீரியமாக வளர்வதற்கு

▪ தோன்றும் காய்களின் பருமனை அதிகரிப்பதற்கு

▪ பழங்களை அறுவடை செய்தபின் மரத்திலிருந்து இழந்த சக்தியை ஈடுசெய்வதற்கு

பசளை அளவும் காலமும்

வகை	பூரியாடு	அடர் உப்பு கொள்பதற்கு	மிழறியேற் கொள்ளு
காய்க்கறிக்கொண்டிய வகுத்தல்	215	191	380
வகை ஒன்றில் அதிகரிக்க வேண்டிய பசளை அளவு	120	47	260
சில வகையினின் பின் மரக்கொன்றிற் இடவேண்டிய ஆக்கியளவு	945	370	2035



விதானப் பரப்பின் வெளி விளிம்பிலிருந்து உட்பக்கமாக 2 அடி அகலமுள்ள வட்டப்பரப்பில் பசளையை மண்ணுடன் கலந்து விடல். பின்னர் பத்திரக்கலவை இடல்.

மாமரத்தை தாக்கும் பூச்சுகளும் நோய்களும்

மாமரத்தில் தாக்கத்தை ஏற்படுத்தும் பூச்சிகள், நோய்களில் மா இலைத்தத்தி, பழ ஈ என்பவற்றின் தாக்கம் யாழ் மாவட்டத்தில் அதிகமாக காணப்படுகின்றது.

மாலிலைத்தத்தி

மாமரத்தை தாக்கி விளைச்சலில் பாரிய வீழ்ச்சியை ஏற்படுத்தும் பீடைகளில் இது முக்கியமானதாகும். பராமரிப்பின்றிய மரங்களில் இவற்றின் பெருக்கம் மிக அதிகமாகும். தத்தி இனத்தை சேர்ந்த கபில நிறமான முதிர் பூச்சிகள் பட்டை இடைவெளிகளிலும் வெடிப்புகளிலும் ஒளிந்து வாழ்கின்றன.

மரம் துளிர்விட ஆரம்பிக்கும் போதும், பூந்துணர் வரும் போதும் முதிர் பூச்சிகள் இவற்றிலிடும் முட்டையிலிருந்து சாம்பல் அல்லது வெண்பச்சை நிற இளம் அணங்குகள் வெளியேறும். இவ் அணங்குகள் இளம் தளிர்கள், பூந்துணர்கள், இளம் பிஞ்சுகளில் குத்தி உறுஞ்சுவதன் மூலம் உணவருந்தும். இவற்றின் குதமுளையினூடாக வெளியேறும் இனிப்பான திரவம் மரம் முழுவதும் படிந்து அவற்றின்மேல் கரும் பூஞ்சணம் படிந்து கருமையான தோற்றத்தை கொடுக்கும்.

அணங்கு சாற்றை உட்கொள்வதால் ஏற்படும் சாறிழப்பினால் இளம் தளிர்கள் காய்ந்து உதிர்வதுடன் பூந்துணர்களும் பிஞ்சுகளும் உதிரும். மேலும் குடித்தொகை அதிகரிக்கும் போது ஏற்படும் கரும் பூஞ்சணத்தால் மரத்தின் ஒளித்தொகுப்பும் பாதிப்படைகின்றது.

கட்டுப்படுத்தல்

இவை பிரகாசமான ஒளியை விரும்புவதில்லையாதலால் மாமரத்தை கத்தரிப்பதன் மூலம் தத்திகளின் வாழிடங்களில் சாதகமற்ற சூழலை ஏற்படுத்தி குடித்தொகையை குறைக்கலாம்.

காற்று குறைந்த மாலை வேளைகளில் மரத்தின் கீழே சருகுகளை சிறு சிறு குவியல்களாக்கி எரியவிடாமல் நீர் தெளித்து இரண்டு கிழமைகள் தொடர்ந்து புகையூட்டுவதன் மூலமும் இவற்றின் குடித்தொகையை குறைக்கலாம்.

அதிக தாக்கமாயின் பென்தியோன் 50% செ.கு. 30 மி.லீற்றரை 10 லீற்றர் நீரில் கலந்து மரத்தின் தளிர்களிற்கும் பூக்களிற்கும் (விரிய முன்னர்) விசிறவும். அல்லது டைமிதியோற் 30 மி.லீற்றரை 10 லீற்றர் நீருடன் கலந்து விசிறவும்.

புழை

பெண் பூச்சி மாங்காயில் தோலைத் துளைத்து முட்டையிடும். முட்டையிலிருந்து வெளிவரும் குடம்பி பழத்தின் சதையை உணவாக உட்கொள்ளும். இதனால் சதை நீர்த்தன்மையாக மாறுவதுடன் மாங்காயை அழுகச்செய்யும். பாதிக்கப்பட்ட காயின் மேற்புறம் கபில நிறமாக காணப்படுவதுடன் காய்கள் விரைவில் உதிரும்.

கட்டுப்படுத்தல்

காய்களிற்கு உறையிடுவதன் மூலம் இவற்றின் தாக்கத்தை குறைக்கலாம்.

பீடைகளை அழிப்பதற்கு பியூடறான் பொறிகளை பாவிக்கலாம். மா பூக்கத்தொடங்கியது முதல் அறுவடை செய்யும் வரை இப்பொறிகளை வைத்தல் வேண்டும். ஒரு ஏக்கருக்கு 5 பொறிகள் வைத்தல் வேண்டும்.

பூச்சியால் பாதிக்கப்பட்ட உதிர்ந்த காய்களை பொறிக்கி அழித்தல் மூலமும் முகாமைத்துவப்படுத்தலாம்

குருவிச்சை போன்ற ஒட்டுண்ணிகளை அகற்றுதல்

மாமரங்களில் குருவிச்சை ஒட்டுண்ணி வளர்தல் ஒரு பொதுவான பிரச்சனையாகும். பல பாரிய மரங்களில் இவை அளவுக்கதிகமாக வளர்ந்து மரத்தின் கிளைகளை நிழற்படுத்துவதோடு நீர் மற்றும் போசனைப் பொருட்களிற்காகவும் போட்டி போடுவதால் மரத்தின் காய்க்கும் தன்மை குறைவடைகின்றது. இத்தகைய குருவிச்சை ஒட்டுண்ணியின் தொற்றலை வெட்டி நீக்குவதால் மரம் செழிப்பாக வளர்ந்து சிறந்த பலனை தர வழி ஏற்படும்.

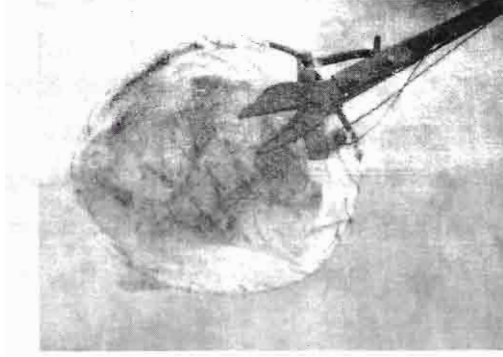
காய்களை ஐதாக்கல்

மரத்தின் வளர்ச்சிக்கேற்ப, இயற்கையாக அம் மரத்தில் இருக்கக் கூடிய காய்கள் மாத்திரமே காணப்படும். இதனை விட அதிகளவில் காய்க்கும் போது அவை உதிர்ந்து விடும். சில நேரங்களில் இவ்வாறு காய்கள் உதிர்ந்த பின்னரும் மரத்தில் அதிக எண்ணிக்கையான காய்கள் காணப்படுமாயின், அடுத்த வருடத்தில் குறைந்த எண்ணிக்கையான காய்களே உருவாகும்.

கறுத்த கொழும்பான், வெள்ளை கொழும்பான் ஆகியவற்றில் பூந்துணரொன்றில் ஒரு காய் மாத்திரம் இருக்கத்தக்கவாறு ஏனையவற்றை அகற்றவும். விலாட் வாக்கத்தில் பூந்துணரொன்றில் 4-5 காய்கள் இருக்கத்தக்கவாறு ஏனையவற்றை அகற்றவும். இதனால் மரம் ஒன்றில் தோன்றும் காய்களின் எண்ணிக்கை வருடம்தோறும் அதிகளவில் மாறாது இருக்கும். அதே போல் நன்கு வளர்ச்சி அடைந்த காய்களையும் அறுவடை செய்யலாம்.

அறுவடை

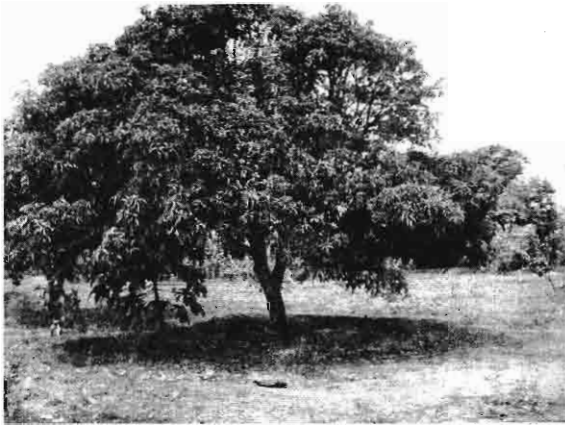
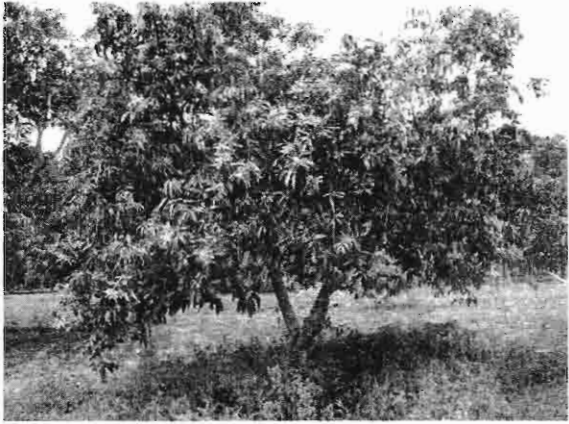
மாம்பழங்கள் அவை பழுக்க முன்னர் அறுவடை செய்யப்பட வேண்டும். நன்கு முற்றிய மாங்காய்கள் தெளிவான சாம்பல் நிறத்தையும், சுண்டும்பொழுது மென்மையான சத்தத்தையும் கொடுக்கின்றன. முற்றிய காய்களை கைகளால் அறுவடை செய்யவும் அல்லது நீண்ட தடி ஒன்றின் நுனியில் கத்தி அல்லது துரட்டி போன்றவற்றை இணைத்து அதன் கீழ் துணி அல்லது வலை ஒன்றை கட்டி அறுவடை செய்யவும். மாம்பழங்கள் நிலத்தில் விழாதவாறு அறுவடை செய்தல் வேண்டும். இதனால் காய்கள் காயமுறுவதை தவிர்க்கலாம். இவ்வாறு மாம்பழங்களை அறுவடை செய்வதற்கு பயன்படுத்தக்கூடிய இலகுவான உபகரணம் கீழுள்ள படத்தில் காட்டப்பட்டுள்ளது.



காய்களிலிருந்து பால் வடிதலை குறைப்பதற்கு அவற்றை காலை 9.00 மணி தொடக்கம் மாலை 3.00 மணி வரையான காலத்தில் அறுவடை செய்யவும். மழைக்காலத்தில் அறுவடை செய்வதை தவிர்த்தல் வேண்டும்..

பொது செய்தலும் கொண்டுசெல்லலும்

பொது செய்ய முன்னர் காய்களை கொள்வனவு செய்வோரின் விருப்பத்திற்கு ஏற்ப தெரிவுசெய்யவும். ஒவ்வொரு காயையும் கடதாசியினால் சுற்றி பெட்டியினுள் அடுக்கவும். சந்தைப்படுத்த கொண்டு செல்லும் போது பழங்கள் வீணாவதை தவிர்க்க பொருத்தமான கொள்கலன்களில் கொண்டு செல்லவும்.





ஆக்கம் :

விவசாயத்திணைக்களம், யாழ்ப்பாணம்

நிதி அனுசரணை :

சுவிஸ் நாட்டின் அபிவிருத்திக்கும் சிந்துறையுக்குமான முகவர் அமைப்பு (SDC)