

# ஆடு வளர்ப்பு

பண்ணையாளர் கையேடு

வெள்ளை



கால்நடை உற்பத்தி சுகாதாரத் துறைகளுக்கான  
ஸ்ரீ லங்கா ஜேர்மன் ஆடு அபிவிருத்தி திட்டம்  
(ஸ்ரீ ரிசர்வ் திட்டம்)



# ஆடு வளர்ப்பு

பண்ணையாளர் கையேடு

இக் கையேட்டை :

- கல்வி பயிற்சி தகவல் பிரிவு,
- பிராந்திய ஆடு அபிவிருத்தி அலுவலகம் -  
அநுராதபுரம், மாரணில, கிளிநொச்சி,
- யிருக வைத்தியசாலைகளில்

பெற்றுக்கொள்ளலாம்.

விலை - ரூபா. 5/-

மொழிபெயர்ப்பு - டாக்டர். இ. சீவஞானம்  
சுத்திரம் - பி. கே. தில்ல குமார  
உதவி - ற. ஜேம்ஸ்  
அச்சுப்பார்வை - எம். ஐ. எம். இக்பால்

முன்னுரை ஸ்ரீலங்கா-ஜேர்மன், ஆடு அபிவிருத்தி திட்டம்.

1983ம் ஆண்டின் முற்பகுதியில் தொடங்கப்பட்டு கடந்த 3½ வருடங்களாக இயங்கி வருகின்றது. இத்திட்டத்தின்கீழ் ஆடுகள் இனப்பெருக்கத்திற்கான நிலையம் ஒன்று கொட்டுக்கச்சியாவில் அமுல்படுத்தப்பட்டுள்ளது. இது இரண்டாயிரத்திற்கும் மேற்பட்ட, கொட்டுக்கச்சிய பண்ணையில் உள்ள பரம்பரை இயல்புகளினால் முன்னேற்றப்பட்ட ஆடுகளுக்கும், முன்னேற்றப்பட்ட ஜமலுபாநி இனத்தையும், இலங்கை போயர் வர்க்கங்க லையும் கொண்டுள்ளது. இத்திட்டத்தின் விரிவாக்கல் சேவையொன்று இணைப்பாக இயங்குகிறது. இவ்விரிவாக்கல் சேவை யாழ்ப்பாணம், மூல்லைத்தீவு, மன்னூர், கீரிநொச்சி, வவுனியா, அறாபுரம், திருகோணமலை புத்தளம், குருநாகல், கம்பஊர் ஆகிய ஒன்பது மாவட்டங்களில் இயங்குகிறது.

ஆடுவளர்க்கும் பண்ணையாளர்கள் பலபேரின் வேண்டுகோளின்கீழ் செய்முறையில் கையாளக்கூடிய சில வழிமுறைகளை உள்ளடக்கிய இப்பண்ணையாளர் கையேடு ஸ்ரீலங்கா-ஜேர்மன் ஆடு அபிவிருத்தி திட்டத்தினால் உருவாக்கப்பட்டது. இக்கையேடு முக்கியமாக ஆட்டுப்பண்ணையாளருக்கும், விரிவாக்கல் உத்தியோகத்தர்களுக்கும், ஆடு உற்பத்தியின் வளர்ச்சிக்காக உழைக்கும் ஆர்வமுள்ளவர்களுக்குமாக எழுதப்பட்டது.

திட்ட உறுப்பினர்களான ரீ. கலாபதி, ஏ. பிரேமச்சந்தர் சி. சொனிசின், ஜே. ஆர். பெர்னாண்டோ, எம். எல். ரத்நாயக்க, எம். கொல்சீமர், பி. ஜி. செல்வக்கோன் ஆகியோருக்கும் இக்கையேட்டை உருவாக்க உதவிசெய்த கல்வி பயிற்சி தகவல் பிரிவு கால்நடை உற்பத்தி சுகாதாரத் திணைக்களத்திற்கும் எழுத நன்றிகள்.

கே. மில்லர்

கே. ஜி. என். ஜி. சில்வா

ஜி. ஈ. சந்திரகுமார லாவர், பிரதிப்பணிப்பாளர்/கால்நடை பங்குனி - 1986 உற்பத்தி சுகாதாரத் திணைக்களம்.

தொடர் . . . . .

பக்கம்

6.	உல்நலம்	32
6.1	உணிகள், பேள், தெள்ளுக னைக் கட்டுப் பகுத்தல்	33
6.2	அக-ஒட்டுணிகள் (புழுக்கள்)	34
6.3	புண்களின் சிகிச்சை	37
6.4	பாம்புக்கடி	37
6.5	இரத்தப்பெருக்கு - முதல்தவி	38
6.6	குரைநோய் சிகிச்சை	38
6.7	குளம்பு வெட்டுதல்	39

இணைப்பு	1	சினைப்படுத்த சிறந்த நேரம்
இணைப்பு	11	செய்முறையில் ஆடுகளின் வயதைத் தீர்மானித்தல்
இணைப்பு	111	தகவல்

## 1. ஆடு\_பராமரிப்பு

ஆடுகள் இலகுவில் இசைவாக்கமடையக்கூடிய தன்மையான விலந்தாகையால் அவற்றைத் தகுந்தமுறையில் பராமரித்து சிறந்த பலனைப் பெறலாம்.

இவை கூடிய நார்ப்பொருட்களை சமீபாடடையச்செய்யும் தன்மை, கூடியவளத்தன்மை, குறுகிய சந்ததி இடைக்காலத்தைக் கொண்டிருப்பதால் பிரசித்திபெற்றுக் காணப்படுகிறது. ஆடு வளர்ப்பவர்கள் ஆடுகளைப்பற்றியும் அவற்றிற்குத் தேவையானவை பற்றியும் அறிந்திருத்தல் அவசியமாகும். இந்த அறிவானது நன்கு பராமரிக்கப்படும் ஆடு வளர்ப்பை அவதானிப்பதாலும், ஆடுவளர்ப்பு பற்றிய கைநூல்களைப் படிப்பதாலும் ஆடு வளர்ப்பில் அனுபவம் வாய்ந்தவர்களுடன் கலந்துரையாடுவதன் மூலமும் ஒருங்கித்த அவதானத்தின் மூலமும் பெறப்படலாம்.

### 1.1 ஆட்டு\_இனங்கள்

ஐயூபாறீ, சாணன், கொட்டுக்கச்சியா, உள்நாட்டு இனங்கள் போன்றவை இலங்கையில் காணப்படும் ஆட்டு இனங்களாகும். உள்நாடு ஆடுகளில் பெரும்பாலானவை இவ்வினங்கள் அல்லது இவற்றின் கலப்பினங்களாகும். "நூலங்கா போயர்" இன ஆடு கொட்டுக்கச்சியா, ஆடு இனவிருத்தி நிலையத்தினால் அண்மையில் அறிமுகப்படுத்தப்பட்டது. கொட்டுக்கச்சிய பண்ணையில் ஆடுகளின் இனவிருத்தி திட்டத்திற்குப் பயன்படுத்தப்படும் மூன்று முக்கிய இனங்களைப்பற்றிய குறுகிய விபரணம் கீழே தரப்பட்டுள்ளது.

### ஐயூபாறீ

இதன் பிறப்பிடம் இந்தியாவிலுள்ள உத்தரப்பிரதேசமும், மத்திய பிரதேசமும். நன்கு தொங்குகின்ற காதுகளுக்கும், ரோமனை ஒத்த நாசியையும் கொண்ட பெரிய இனமாகும். இந்த இனம் குறிப்பிட்ட நிறத்தைக் கொண்டிருப்பதில்லை,

பெரும்பாலும் வெள்ளை அல்லது மஞ்சிறமேலியைக் கொண்டு  
 க்கும். தொடைப்பகுதியில் நீண்ட தடிப்பான மயிர்களைக்  
 கொண்டும், ரோமம், மிதும்புப்பாகவும் காணப்படும். தலியான  
 கவனிப்பும், மேய்ச்சலுக்குகந்த பற்றைக்காடுகளையும் உள்ளட  
 க்கிய சிறந்த பண்ணையமைப்புகளில் இவை பாடலுக்கும் இறைச்  
 சிக்கும் உகந்த இனமாகும்.

அமைப்பு - 1



இனம்: ஜம்பாறி

	ஆள்	பெண்
உடல்நிறை (கி.கி)	50	40
உயரம் (இருப்பு) செ.மீ	80	75
மார்புச்சுற்றளவு (செ.மீ)	80	75
நிறம்	ஏதாவது	
பருமன்	பெரிது	
நோக்கம்	இறைச்சி/பால்	

குறிப்பு:-

குட்டிகள் கூடிய அளவு ரோய்த்தாக்கத்திற்கு  
 உள்ளாகும்.



## கொட்டுக்காச்சியா

இதன் பிறப்பிடம் தென்னிந்தியாவாகும். 1960ம் ஆண்டின் முற்பகுதியில் பெருந்தொகையான இவ்வின ஆடுகள் இலங்கைக்கு இறக்குமதி செய்யப்பட்டது. இந்த இனத்தின் இசைவாக்கத்தன்மை கொட்டுக்காச்சிய பண்டையில் (புத்தளமாவட்டம்) அதிகமாகக் காணப்பட்டதால் இது "கொட்டுக்காச்சியா" எனலும் இனப்பெயரைப் பெற்றது. நடுத்தர பருமலும் நீண்டு ஒருங்கிய மார்பையும், நீண்ட கால்களையும் கொண்ட இனமாகும்.

இப்புது இனமானது சிறந்த பராமரிப்பு முறையில் கூடிய காலத்திற்கு உயிர்வாழக்கூடிய பலமானதும், இரட்டைக்குட்டிகளைத் தோற்றுவிக்கும் தன்மைகூடியதுமான இனமாகும்.

### உமைப்பு 2



இனம்: கொட்டுக்காச்சியா

	ஆள்	பெண்
உடல்நிறை (கி. கி)	40	30
உயரம் (இருப்பு) செ. மீ	60	60
மார்புச் சுற்றளவு (செ. மீ)	65	60
நிறம்	கறுப்பு	
பருமன்	நடுத்தரம்	
நோக்கம்	இறைச்சி	

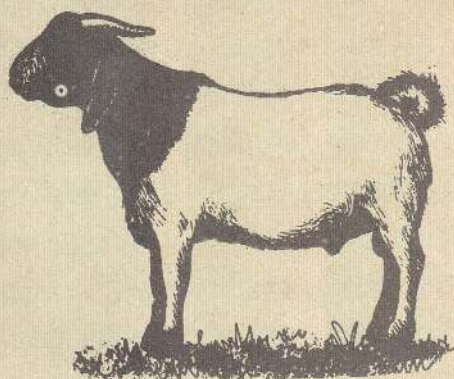
குறிப்பு :-

நோய்க்ளைத்தாங்கும் சக்தி வாய்ந்ததும் பல  
மானதுமாகும்.

நூலங்கா போயர் இனம்

"நூலங்கா போயர்" இனமானது கொட்டுக்காச்சிய  
இனவிருத்தியாக்கல் நிலையத்தில் விருத்தி செய்யப்பட்ட கலப்பு  
இனமாகும். "ஐழைபாறி, கொட்டுக்காச்சியா" மறியாடுகள் இறக்  
குமதி செய்யப்பட்ட தூய போயர் கடாக்களுடன் கலக்கப்  
படும். இனக்கலப்பு விருத்தித்திட்டம் 1983ல் ஆரம்பிக்கப்பட்டு  
இதன் விளைவாக "நூலங்கா போயர் இனம் பெறப்பட்டது.

இலங்கையில் காணப்படும் மற்றைய இனங்களைவிட  
இவை அகலமான மார்பையும் பலமான கால்களையும் இறுக்  
கமான உடலமைப்பைக் கொண்டவையாகும். கட்டையான  
ரோமமும், தலை, கழுத்துப்பகுதி வெள்ளை கலந்த கறுப்பு  
அல்லது மண்ணிறத்தையும் கொண்டிருக்கும். பாலிர்காகவும்  
இறைச்சிக்காகவும் பாவிக்கக்கூடிய இனம், ஆலல் முன்னேற்றப்  
பட்ட பராமரிப்பு முறையில் கூடிய இறைச்சி உற்பத்தியைக்  
கொடுக்கக்கூடியவையாகும்.



இனம்: ஸ்டீலங்கா போயர்

	ஆண்	பெண்
உடல்நிறை (கி. கி)	60	45
உயரம் (இருப்பு) செ.மீ	70	65
மார்புச் சுற்றளவு செ.மீ	90	80
நிறம்	வெள் ளை, கறுப்பு/மண்ணிறம்	
பருமன்	தலையிலும் கழுத்திலும்	
நோக்கம்	நடுத்தரம் - பாரமுடையது	
குறிப்பு:- கூடிய வளர்ச்சி வீதம்	இறைச்சி/பால்	

### 1.2 இனவிருத்தி

வெற்றிகரமான இனவிருத்திக்குப் பின்வரும் குறிப்புக்களில் கவனம் செலுத்துதல் வேண்டும்.

- விளைத்திறமான கடா
- நல்ல தேகாரோக்கியமுள்ள மறி
- தகுந்த புணர்ச்சி
- கருத்தரித்த மறியாடு கவனிப்பும் குட்டியினமும்

## ஆட்டுக்கடா

ஆட்டுக்கடா பலமானதாகவும், நன்கு விருத்தியுற்ற உடலமைப்பும் ஆரோக்கியமும், குறிப்பிட்ட இனத்திற்குரிய இயல்புகளைக் கொண்டதாகவும் இருத்தல் வேண்டும். இனப்பெருக்க ஆங்கங்கள் நன்கு விருத்தியுற்றதாகவும், இரண்டு விதைகளும் காணப்பட்டு தெளிவானதாகவும் இருத்தல் வேண்டும். இளம் கடாவை அதன் 10-12 மாத வயதில்போது புனர்ச்சிக்குப் பயன்படுத்தலாம். அதன் வளர்ச்சியைப் பாதிக்காதவகையில் தகுந்தபடி உணவுட்டவும் அளவான புனர்ச்சிப் பாவிப்பையும் மேற்கொள்ளவும் அவசியம்.

அவைகளுக்கு சத்தமான தொழுவமும் போலமான பயிற்சியும் கொடுக்கப்படல் வேண்டும். கடாக்களை, மறியாடுகள் குட்டிகளிலிருந்து வேறுபடுத்தி வளர்த்தல் விரும்பத்தக்கது. உள்முகக்கலப்பை தடுக்குமுகமாக கடாவானது இரண்டு வருடங்களுக்கு ஒருமுறை அல்லது இரு புனர்ச்சிப் பருவங்களுக்குப் பின் மாற்றப்படுதல் வேண்டும்.

## மறியாடு

சிறந்த உயர் உற்பத்தியைக் கொண்ட மறியாடு தான் ஓர்மந்தையின் கருவாகும். மறியாடு நல்ல தேகாரோக்கியமுடையதாக இருத்தல் வேண்டும். கழுத்து மெல்லியதாகவும், தலை ஒருங்கியதாகவும் இருத்தல் வேண்டும். மறியாடானது தெளிவான பிரகாசமான கண்களையுடையதாகவும் இலகுவில் உணர்ச்சி வசப்படக்கூடியதாகவும் இருத்தல் வேண்டும். உற்பத்தியாக்கப்படும் பாலின் அளவு அவற்றின் மடியின் பருமனைக் கொண்டு அளவிடமுடியாது. எனினும் மடியானது மென்மையானதாகவும், வளையக்கூடியதாகவும் முலைகள் சிறிது முன்னோக்கியவையாகவும் இருத்தல் வேண்டும்.

உற்பத்தித்திறனை அதிகரிப்பதற்கு, வளத்தன்மையற்ற, சிறிய, பாரமற்ற குன்றிய உடல் வளர்ச்சியுள்ள பெண் விலங்குகளை கழித்தல் வேண்டும். அத்துடன் ஒரு வருடத்திற்கு ஒரு ஆரோக்கியமான, பலமான குட்டிக்கு போதியளவான பாலைக் கொடுக்கமுடியாத மறிகளும் கழிக்கப்படல் வேண்டும்.

### புணர்ச்சி

ஒரு மறியாட்டின் வேட்கைக் காலமானது பல குறிகளினால் அறியப்படும் அவையாவன:-

பதட்டத்தன்மை, வாலை ஆட்டுதல், சிவந்து வீங்கியயோனி, அடிக்கடி சிறநீர் கழித்தல், குருதிப்பெருக்கு யோனியில் இருந்து சீதம் வடிதல் போன்றவையாகும். இவை வேட்கைக்கிடப்பட்ட காலம் 18-21 நாட்களாகும். வேட்கை அறிகுறியானது வேட்கையைத் தொடர்ந்து சிலமணித்தியாலங்களிலிருந்து 2-3 நாட்கள் வரை காணப்படலாம்.

குட்டியின் இறப்பு வீதத்தைக் குறைக்குமுகமாக குட்டியினலானது மழைக்காலத்தின் பின் ஏற்படக்கூடியதாக அவற்றிற்குப் போதுமான வெட்டுப்புல் கிடைக்கக்கூடியதாக திட்டமிட்டு புணர்ச்சிக்கு விடவேண்டும். ஓர் மறியாடானது ஒரு வயதுக்குமுன் புணர்ச்சிக்கு விடப்படக்கூடாதென்பதை விதியாகக் கைக்கொள்ளப்படல் வேண்டும். சராசரி கர்ப்பகாலம் 150 நாட்களாகும்.

### 1.3 தேவையற்ற ஆண் விலங்குகளிற்கு நலந்தட்டல்

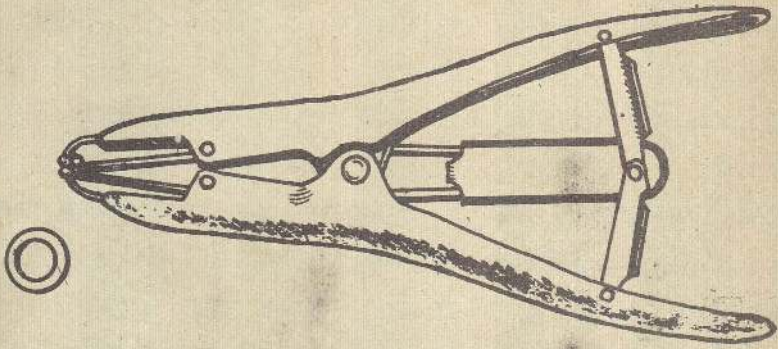
ஓர் ஆண் விலங்கானது 20-30 பெண் விலங்குகளுடன் புணர்ச்சிக்கு உபயோகிக்கக்கூடியதாயிருப்பதால் சிறந்த ஆண் விலங்குகளே புணர்ச்சிப் பாவனைக்கு தெரிவு செய்யப்படல் வேண்டும். இவ் ஆண் விலங்குகள் சிறந்த பால் உற்பத்தியைக் கொண்டே ஆரோக்கியமான வளத்தன்மையுடைய தாய் ஆட்டிலிருந்து ஈனப்பெற்றதாக இருத்தல் வேண்டும்.

சிறிய ஆங்குட்டிகள் நல்ல பருமனும், சிறந்த உடல் கட்டமைப்பையும் கொண்டிருத்தல் வேண்டும். மற்றைய புணர்ச்சிக்குத் தகுதியற்ற ஆண் விலங்குகள் நலந்தட்டப்படல் வேண்டும். மூலங்கா மேற்கு ஜேர்மன் ஆடு அபிவிருத்தி திட்டத்தின், லீல் திட்டத்தின், மாற்றீடுத் திட்டத்தின், அல்லது உரிமையற்ற வீற்பனைத்திட்டத்தின் கீழ் பெறப்பட்ட சிறந்த கடாக்கள் இனவீருத்திக்காக பயன்படுத்தப்படலாம்.

மற்றைய ஆண் விலங்குகள் நலந்தட்டப்பட்டு வளர்க்கப்பட்டு இறைச்சிக்காக விற்கப்படும். உங்கள் ஆடுகளை இளம் பருவத்தில் வீற்பதைவிட அவை நலந்தட்டப்பட்டு வளர்க்கப்பட்டு முதிர்நிறையை அடைந்தவுடன் வீற்பது மிகவும் இலாபம் தரக்கூடியது.

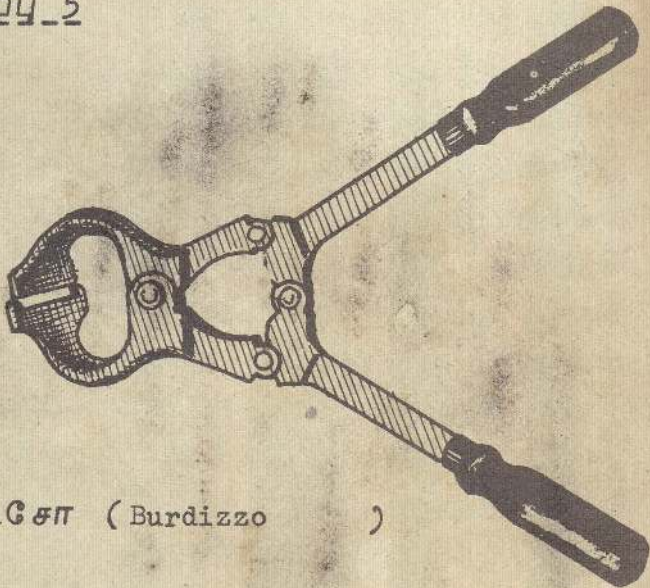
கலத்தலுக்கு சிறந்த கடா ஆடுகள் அறிமுகப்படுத்தப்பட்டவுடன் மற்றைய உள்ளூர் ஆண் விலங்குகள் நலந்தட்டப்படல் வேண்டும். நலந்தட்டல் விலங்குகளின் நிகரான வளர்ச்சிக்கும், சிறந்த இறைச்சி உபயோகத்திற்கும் உதவும். இதனால் கசாப்புக்கடைக்காரனுக்கு சிறந்த விலையில் வீற்பனை செய்யலாம். அத்துடன் அவை இளம் பெண் விலங்குகளுடன் முதிர்ச்சிக்காக தரமற்ற புணர்ச்சி உரசல், துரத்துதல் பற்றிய பயமற்றூப் பராமரிக்கலாம். நலந்தட்டலில் இரு இலகுவான முறைகள் உண்டு.

அ. இலாஸ்டேற்றர் வளையங்கள் ( Elastator Rings )  
அமைப்பு\_4



இலாஸ்டேற்றர்

ஆ. பேடிசோ கஸ்டேற்றர் ( Burdizzo Castrator )  
அமைப்பு\_5



பேடிசோ ( Burdizzo )

இலார்ரேற்றர் வளையங்களில் செய்யப்படும் நலந்தட்டலா  
 னது ஆண் விலங்குகளை ஒரு மாத வயதில் இருக்கும்போது  
 செய்யப்படும். ஒரு மாத வயதிலும் கூடிய ஆண் விலங்குகளுக்கு  
 வளர்ந்த விலங்குகளுட்பட பேடிசோ நலந்தட்டல் கருவி  
 பாவிக்கப்படும்.

நலந்தட்டல விலங்குக்கு நோவைக் கொடுக்கக்கூடிய செய்  
 முறையல்ல.

உங்களுக்கு அண்மையிலிருக்கும் பிரதேச ஆடு அபிவிருத்தி காரி  
 யாலய மிருக வைத்தியருடனே அல்லது கால்நடை உத்தியோ  
 கத்தருடனே தொடர்பு கொண்டு உங்கள் ஆண் ஆடுகளை நல  
 ந்தட்டலுக்குட்படுத்தலாம். நலந்தட்டல் இலவசமாகச் செய்ய  
 படும்.

#### 1.4 சினைப்பட்ட மறியாட்டைப் பராமரித்தல்

மறியாடு சினைப்பட்டுள்ளதென்பதை பல அறிகுறிக  
 ளிலிருந்து அறியலாம். மறியாடு வேட்கையிலுட்படும் தன்மை  
 குறையும். பால் உற்பத்தி வீழ்ச்சியடையும். ஓர் பால் கறக்-  
 கும். ஆடு சினைப்படுத்தப்பட்டால் குட்டியினலுக்குமுன் குறைந்-  
 தது 6-8 வாரங்களாவது உலர்காலமாக வைத்திருக்க  
 வேண்டும். சினைப்பட்ட மறியாட்டிற்கு குட்டியினலை இலகுவா-  
 க்க தினந்தோறும் சிறிதளவு பயிற்சி கொடுத்தல் வேண்டும்.

தாய் ஆட்டிலுள்ள முளையத்தின் வளர்ச்சி உயர்நிலை  
 யிலிருக்கும் பொருட்டு சினைப்பட்ட ஆட்டிற்கு பிரதியீட்டு  
 உணவாக தவிடு, அவரையின வெட்டுத்தளைகள், புண்டிக்கு என்-  
 பன் ஊட்டப்படல் வேண்டும். முளையத்தின் வளர்ச்சி 4ம் மாத  
 இறுதியிலிருந்து மிகவும் அதிகமாக இருக்கும். இந்த பிரதியீட்டு  
 உணவுட்டலானது குட்டியினலின் பின்னர் குட்டிக்குப் போதுமான  
 பாலை உற்பத்தி செய்வதற்கு தரமான ஒதுக்கை கொண்டிரு  
 க்குமென்பதை உறுதிப்படுத்தவேண்டும்.



கருத்தரித்த மறியாடு சிறந்த ஆரோக்கியமான குட்டியைப் பெற உலர் காலத்தில் மட்டும் பிரதியீட்டு உணவு-  
டப்படாது கர்ப்பகாலத்தின் இறுதி மாதத்திலும் இவ்வாறு உணவுட்டப்படல் வேண்டும்.

## 2. குட்டியினவும் குட்டிப்பராமரிப்பும்

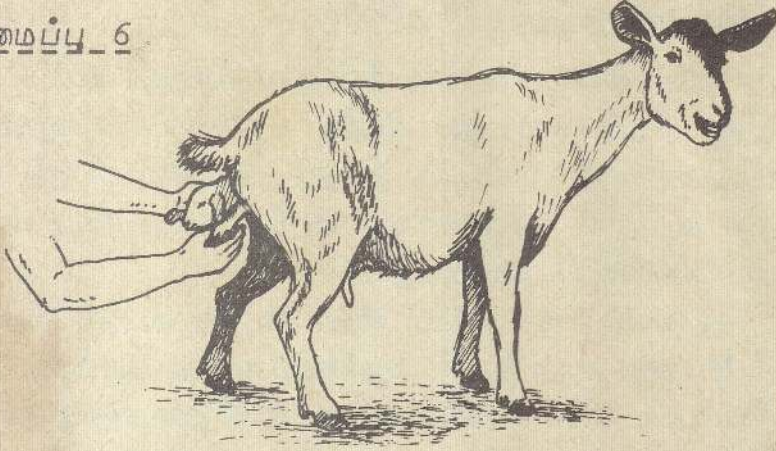
ஆரோக்கியமான உற்பத்திகூடிய விலங்குகளைப் பெறுவதற்கு அதன் இளம்பருவ சிறந்த பராமரிப்பே அத்தீவாரமாகும். ஆகையால் பிறப்பிற்கு முன்னும், பிறப்பின்போதும் பிறந்து பால் மறத்தல் நிலைவரையும் சிறந்த பராமரிப்பு முறைகள் கைக்கொள்ளப்படவேண்டியது அவசியம்.

குட்டியின் பராமரிப்பு பிறப்பிலிருந்து மட்டும் தொடங்குவதில்லை. அது கருநிலையில் இருக்கும்போதே ஆரம்பமாகின்றது. சினைப்பட்ட பெண்விலங்கானது அதன் சினைக்காலத்தின் 4ம் மாதத்திலிருந்து குளிக்காற்று, மழை, மற்றைய விலங்குகள் மீதித்து முட்டி மோதுதல் (Trampling, Butting etc.) போன்றவற்றிலிருந்து பாதுகாக்கும்பொருட்டு அவற்றிற்கு குறிப்பிட்ட இடம் ஒதுக்கப்படல் வேண்டும்.

குட்டியிலும் காலம் நெருங்கும்போது பல அறிகுறிகள் தோன்றும் அவையாவன:- உணவில் வெறுப்பு, முலை பெருத்திருத்தல், யோனிமடல் வீக்கம், விரைவான சுவாசம் தலையை வாலின்பக்கம் திருப்பிப் பார்த்தல் என்பனவாகும். யோனிமடலிலிருந்து தடித்த சீத வெளியேற்றம் காணப்படும். பன்னீர்க்குடம் யோனிமடலிலுடாக வெளியே தோன்றி உடையும். அதன்பின் குட்டி 2 முன்னங்கால்களில் தலை வைக்கப்பட்ட நிலையில் வெளிப்படும். தாயாடு குட்டியினின்போது கல்ரப்படுமாயின் குட்டியின் முன்னிருகால்களையும் மெதுவாக இடித்து உதவிசெய்தல் வேண்டும். பன்னீர்க்குடம் உடைந்த பின் குட்டி வெளிவருதலில் தாமதம் ஏற்பட்டின் மிருகவைத்தியரின் உதவி நாடப்படல் வேண்டும்.

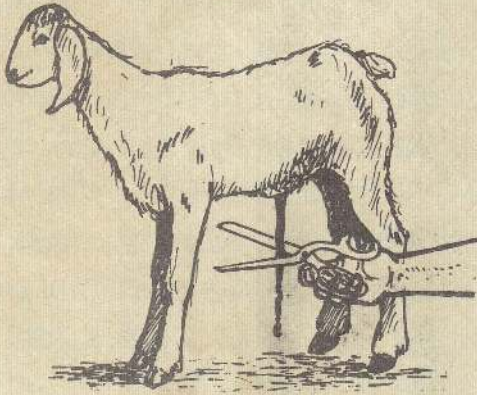
சில சந்தர்ப்பங்களில் குட்டியின் பிள்கால்கள் முதலில் வெளித் தென்படலாம். இந்நிலையில் அவை பிள்கால்கள் தான் என உறுதிசெய்யப்பட்ட நிலையில் அவை மெதுவாக இடிக்கப்பட்டு தாயாரு ஈனுவதற்கு உதவி செய்தல் வேண்டும்.

அமைப்பு\_6



குட்டி பிறந்தபின் அவை சுவாசித்த லை இலகுவாக்க அதன் நாசித்துவாரம் வாய் என்பன சுத்தம் செய்யப்படல் வேண்டும். தொப்புள்நான் தொப்புளிலிருந்து 5-10 செ. மீ நீளத்தில் வெட்டப்பட்டபின் தொற்றுத லைத் தடுப்பதற்காக அயடின் கரைசல் போன்ற தொற்றுநீக்கி பூசுவீடுதல் வேண்டும்.

அமைப்பு\_7



குட்டி இயலமானவரை விரைவாக உலர்த்தப்பட்டு சுத்தமான உலர்ந்த இடத்தில் வைக்கப்படல் வேண்டும்.

(உ-ம் பெட்டிகள்)

இறுதி குட்டியினின் பின் 4 மணித்தியாலத்தின் பின்னரும் நஞ்சுக் கொடி வெளியேறாவிடில் மிருகவைத்தியரின் உதவியை நாடுவது சிறந்தது.

குட்டியின்றபின் மடி இளம் சூடான நீரினால் கழுவப்படல் வேண்டும். தாயாட்டுக்கு இளம் சூடான நீர், இளம் சூடான தானியக்கஞ்சி குடிக்க கொடுக்கப்படல் வேண்டும். பலமான குட்டி தாயின் முலையை நோக்கிச் செல்லும். பிறந்தவுடன் குட்டி கரும்புப் பால் குடிப்பது முக்கியமாகும். இக்கரும்புப்பாலில் அதிகபுரதம், விட்டமின், கனிப்பொருட்கள், நுண்ணுயிர் எதிரிகள் போன்றவை காணப்படும். அத்துடன் இது குடலிளக்கும் தன்மையுள்ளது. இதனால் குட்டியில் ஒலுக்கப்பட்டிருக்கும் கழிவுகள் யாவும் வெளியகற்றப்படும். பிறந்தபின் அவற்றின் நீர்ப்பிண்டசக்தி உருவாக்கப்படும்வரை நோயின் தாக்கத்திலிருந்து பாதுகாக்கின்றது. குட்டியானது உலர்ந்த சுத்தமான காற்றோட்டமான இடத்தில் வைத்து குளிர் மற்றும் பனிக்காற்று என்பவற்றிலிருந்து பாதுகாக்கப்படல் வேண்டும்.

தாயாடு குட்டிக்குப் போதுமான அளவு பால் உற்பத்தியைக் கொண்டிராவிடில் அல்லது உற்பத்தியாக்கும் பாலின் அளவு பற்றாது இருப்பின் குட்டிகளுக்கு போத்தல் மூலம் புகட்டல் வேண்டும். அல்லது மற்றைய பாலூட்டும் தாயாடுகளினால் ஊட்டப்படல் வேண்டும்.

3 ம்வார இறுதியிலிருந்து தானியஉணவு, அவரைய வெட்டுப்புல், அடர்வுத்தின் என்பவற்றின் அளவை சிறிது சிறிதாக அதிகரிப்பதன்மூலம் அவற்றின் சாதாரண வளர்ச்சியை ஏற்படுத்தலாம். பாலூட்டும் பெண் விலங்குகளிற்கு பிரதியீட்டு உணவும் எந்நேரமும் போதியளவு நீரை உட்கொள்ளக்கூடியதாகவும் இருக்க வேண்டும்.

ஒரு மாதமுடிவில் குட்டிகள் தாயுடன் சேர்ந்து புற்றரைக்கு மேயவிடப்படலாம். ஆரம்பத்தில் குறுசிய நேரத்திற்கு, ஒரு மணித்தியாலத்திற்கு விடப்படலாம். மேய்ச்சல் நேரம் படிப்படியாகக் கூட்டப்பட்டு பால் மறத்தல் நிலையில் 6-7 மணித்தியாலம் ஆகிவிடலாம். குட்டிகளின் நிறை முதிர்நிறையின்  $\frac{1}{3}$  நிறையை அடைந்த நிலையில் அல்லது 4ம் மாத வயதின் போது பால் மறத்தல் நிலையை ஏற்படுத்தலாம். இவ்வயது திறந்த வெளியில் அல்லது பற்றைக்காடுகளில் அவற்றிற்கு கிடைக்கும் உணவு வெவ்வேறு காலநிலைப் பகுதிகள் ஆகியவற்றிற்கேற்ப மாறுபடலாம். அத்துடன் வெவ்வேறு இனங்களுக்கேற்பவும் அவற்றின் பால் மறத்தல் நிலை வயது என்பன மாறுபடும்.

குட்டி வளர்த்தலின்போது பின்வரும் குறிப்புகள் நினைவுகரப்படல் வேண்டும்.

- அ. சுத்தமான ஒழுங்கான உணவுட்டல்.
- ஆ. குட்டிகள் பொதுவாக உணவில் மாற்றம் ஏற்படும் போது பாதிக்கப்படக்கூடியவை.
- இ. சமீபாட்டுக்கோளாறுகள் அவதானிக்கப்படல் வேண்டும்.
- ஈ. மேலதிக உணவுட்டல் கூடாது.
- உ. எந்நேரமும் சுத்தமான குடிநீர் வழங்கல் வேண்டும்.
- ஐ. உலர்ந்த படுக்கையிடல் வேண்டும்.
- எ. அக, புற ஒட்டுண்ணிகளின் தொற்றலை அடிக்கடி பரிசோதிக்க வேண்டும்.

(கொக்சிடியோ சில்)

### 3. வீடமைப்பு

ஆடுகளை பாதகமான காலநிலைத்தாக்கங்களில் இருந்து பாதுகாக்கவும் நோய் வராமல் தடுப்பதற்கும் போதுமான வீடமைப்பு வசதியளித்தல் அவசியமாகும். எல்லா நேரமும் ஆடுகள், சிறப்பாக குட்டிகள் மழை பனியில் இருந்து பாதுகாக்கவேண்டும்.

ஆடுகளுக்கு அமைக்கக்கூடிய வீட்டின்வகை, காலநிலை நிபந்தனைக்கேற்பவும், வைத்திருக்கப்படும் விலங்குகளின் எண்ணிக்கைக்கேற்பவும், பண்ணையாளரின் செலவளிக்கக்கூடிய பணத்திற்கேற்பவும் வேறுபடும்.

ஆடுகளுக்கு இரண்டு வகையான வீடமைப்பு முறைகள் அயனமண்டல பிரதேசங்களில் பாவிக்கப்படுகின்றன. நிலமட்டத்திலமைந்த வீடமைப்பு, உயர்த்தப்பட்ட வீடமைப்பு ஆகும். உலர்வலயத்திற்கு சிபார்சு செய்யப்பட்ட வீடமைப்பு நிலமட்டத்திலமைந்த வீடமைப்பாகும். ஈரவலயத்திற்குகந்தது உயர்த்தப்பட்ட வீடமைப்புத்திட்டமாகும்.

காலநிலைக் காரணிகளையும், சூழல் திறன்களையும் கருத்திற்கொள்ளும்போது உயர்த்தப்பட்ட வீடமைப்புத்திட்டம் சிறந்ததாகும். அதிகமழை காலங்களில் கூடிய பாதுகாப்பு, கூடிய காற்றோட்டம், ஒட்டுண்ணிகளால் ஏற்படும் நோய்த்தடுப்பு என்பவற்றை வழங்கக்கூடியதாக உயர்த்தப்பட்ட வீடமைப்புத்திட்டம் விளங்குகின்றது.

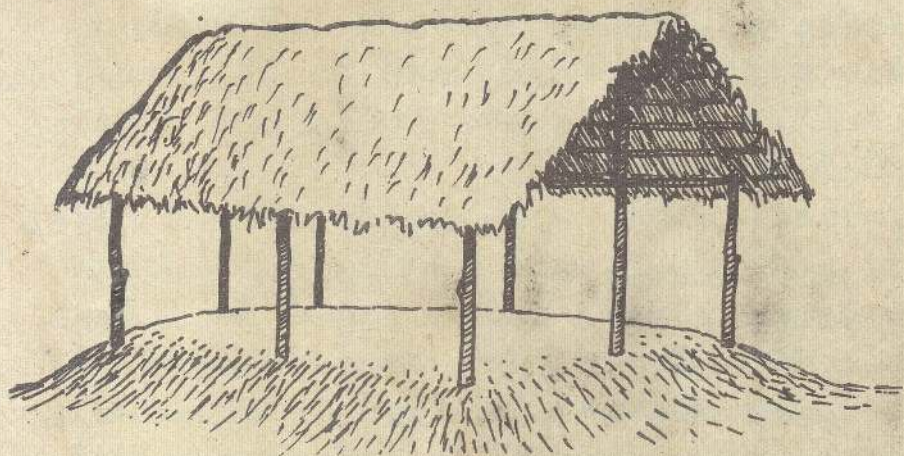
தளமேடை (Platform) 2-4 அடி (50-120 ச. மீ) உயரத்திற்கு உயர்த்தப்படும். இதனை சுத்தப்படுத்தவும் கழிவுகளை அகற்றுதலும் இலகுவாக இருக்கும். இலகுவில் சிடைக்கக்கூடிய கட்டிடப்பொருட்களினால் இவ்விரு அமைக்கப்படுவதால் இவ்வீடமைப்புமுறை சிக்கனமானது. உயர்த்தப்பட்ட வீடமைப்பின் தளமானது (Floor) இலகுவில் சிடைக்கக்கூடிய பனை, தென்னை, கழுஞ் மரச்சலாகையினால் உபயோகித்துக் கட்டப்படலாம்.

வீட்டின் பக்கங்கள் கூகாமட்டும் மரச்சட்டங்களில் கட்டலாம். பக்கங்களில் ஏற்படும் மழை தூவானத்தை தடுக்க வெற்றுப்பைகளில் மூடிவிடலாம். கூரைக்கு இலகுவில் கிடைக்கக்கூடிய பொருட்களான ஒலை (பனை ஒலை, வைக்கோல்) அல்லது தகரங்களைப் பாவிக்கலாம். நகர்ப்புறங்களில் ஒன்று இரண்டு ஆடு வளர்ப்பவர்கள் உலர்வான நல்ல காற்றோட்டமுள்ள அதிக வெப்பமில்லாத ஏதாவது கட்டிடங்களில் வளர்க்கலாம்.

### வெட்டுப்புல்-றுக்கை

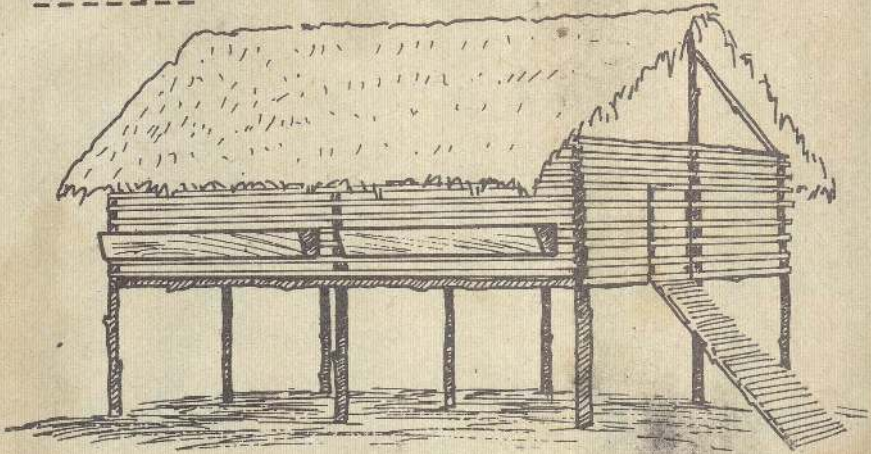
ஆடுகள் உணவைக்கூடுதலாக விரயமாக்கும் தன்மையும் கீழ் வீசுந்த உணவை உண்ண மறுக்கும் தன்மையும் கொட்டவை. இப்படி உணவு வீணுவதைக் குறைப்பதற்கு ஆடுகளுக்குரிய ஒவ்வொருவீட்டிலும் புல்லுக்கை ஒன்று இணைத்தல் அவசியமாகும். 15 ஆடுகளை வளர்க்கக்கூடிய வெவ்வேறுவகையான தொழுவங்களின் அமைப்பு கீழே கொடுக்கப்பட்டுள்ளது.

### அமைப்பு - 8



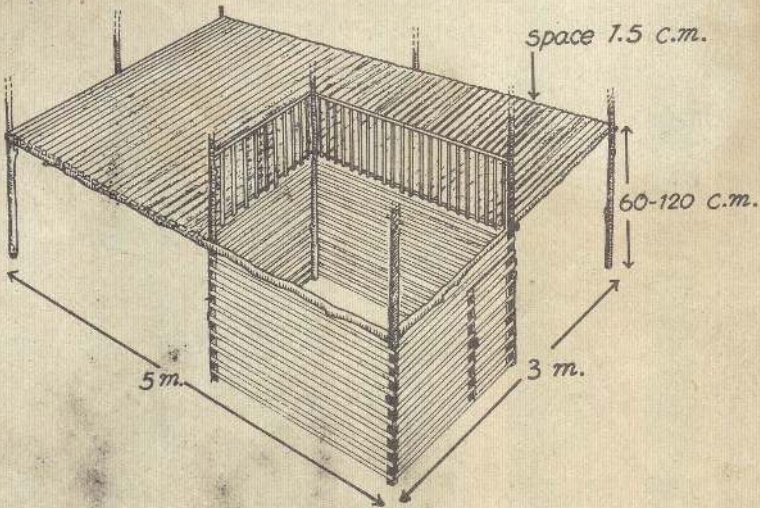
நிலமட்ட வீடு

அமைப்பு 9



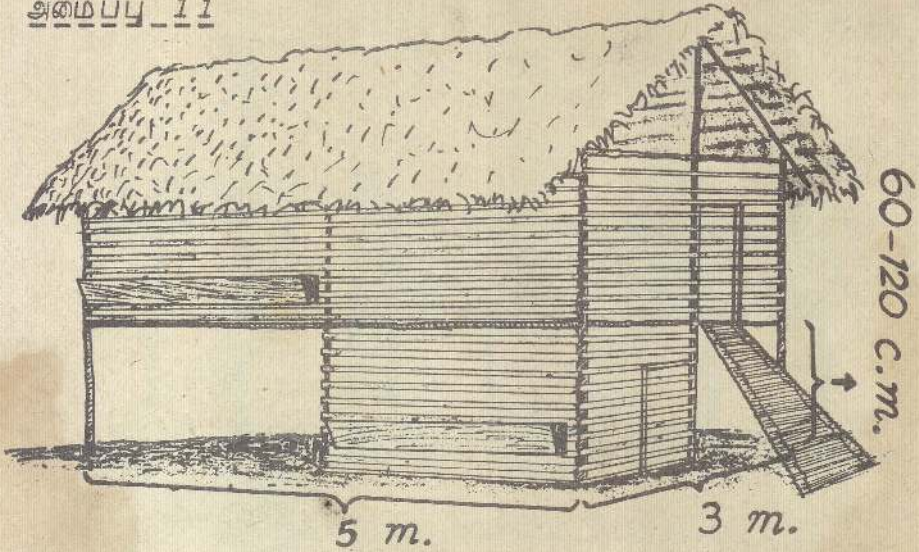
கால்களைக் கொண்டு உயர்த்தப்பட்டவீடு

அமைப்பு 10



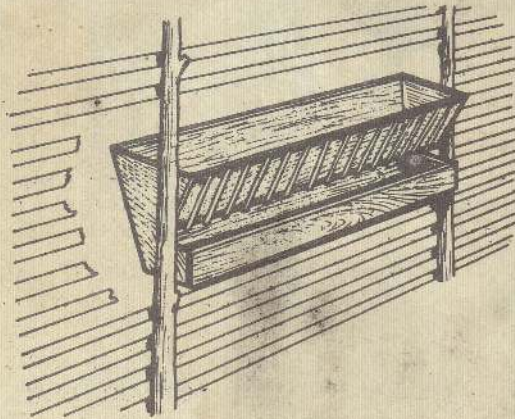
குட்டியிலும் பெட்டியுடன் கூடிய கால்களைக்  
கொண்டு உயர்த்தப்பட்ட வீடு

அமைப்பு 11



றக்கையின் சட்டங்கள் 5 செ.மீ இடைவெளி கொண்டதாக இருத்தல் வேண்டும். றக்கையில் இருந்து 10-20 செ.மீ கீழாக மரப்பலகைப் பெட்டியொன்று முழுநீளத்திற்கும் அமைந்திருத்தல் வேண்டும். இப்படி அமைப்பதால் ஆடு உண்ணும் போது சிந்தும் பொருட்களைச் சேகரிக்க முடியும்.

அமைப்பு 12





ஆட்டுத்தொழுவத்தைச் சீரற்றி வேலி அடைப்பதால் அவற்றை மேய்ச்சலுக்கு அனுப்பும்வரை கா லையில் அடைப்புக்குள் வைத்திருக்க முடியும்.

எந்தவகையான தொழுவத்தை அமைப்பதானாலும் பின்வரும் குறிப்புகள் கவனிக்கப்படவேண்டும்.

1. போதிய வெளிச்சமும் காற்றோட்டமும் உடையதாக இருக்கவேண்டும்.
2. சுத்தமாகவும், உலர் வாகவும், பனிக்காற்றும்படாமலும் இருக்கவேண்டும்.
3. கூடியகாலத்திற்குப் பாவிக்கக்கூடிய பொருட்களால் கட்டப்படவேண்டும்.
4. நிழல் கொடுக்கக்கூடியதாக இருக்கவேண்டும்.
5. சுற்றூடல் நிலமட்டத்திலும் பார்க்க உயரமான இடத்தில் அமைந்திருக்கவேண்டும்.
6. மழைகாலத்திலும் உயர்வாக இருக்கக்கூடியதாய் அமைத்தல் அவசியம்.
7. உணவு ருக்கையுடன் அமைக்கப்படல் வேண்டும்.
8. ஒரு வளர்ந்த ஆட்டிற்கு அண்ணளவாக 6-8ச.அடி (0.8-1.2ச.மீ) போதுமானதாகும்.

#### 4. வெட்டும்புல் வர்க்கமும் போசனமும்

மற்றைய பண்ணை விலங்குகளைப் போன்றே ஆடுகளிற்குப் போதுமான சிறந்த உணவு கொடுத்தல் அவசியமாகும். தகுந்த உணவு கொடுக்கத்தவறிகால் ஆடுகளிலிருந்து சிறந்த பலனைப் பெறமுடியாமல் போகும். வளர்ந்த ஆடுகளிலிருந்து பெறப்படும் உற்பத்தியின் அளவு சந்ததி இயல்பில் மாத்திரம் அன்றி எவ்வாறு ஆடுகள் வெவ்வேறு வளரும் பருவங்களில் உணவுட்டப்படுகின்றன என்பதிலும் தங்கியுள்ளது. உதாரணமாக நன்றாக உணவுட்டப்படாத குட்டிகள் இலகுவில் நோய்களின் தாக்கத்திற்குள்ளாகும். இதனால் இவை வளர்ந்து கூடிய உற்பத்தியையோ, இனப்பெருக்கத்தையோ கொடுக்கமுடியாது.

இதேவிட சீனைப்பட்ட மறியாடுகள் நன்றாக உணவுட்டப்படாமல் விடப்பட்டால் இவை குட்டியின்றபின் பழையநிலையை அடையமுடியாமல் இருப்பதுடன் இவற்றிலிருந்து கிடைக்கக்கூடிய குட்டிகளின் எண்ணிக்கை குறைவாகவும் பலவீனமானவையாயும் காணப்படும். இப்பலவீனமான குட்டிகள் தகுந்த உணவுட்டப்பட்ட ஆடுகளிலிருந்து பெற்ற குட்டிகளைப் போலல்லாது நோய்வாய்ப்பட்டு இறக்கவும் நேரிடும்.

மற்றைய விலங்குகளைவிட ஆடுகளின் உண்ணும் பழக்கம் வித்தியாசமானதாகும். இரமட்டுக்கும் பிராணியாகையால் இது நான்கு இரைப்பைகளைக் கொண்ட விலங்காகும். ஆடு ஒரு மேய்ச்சல் (Grazing) விலங்கு மாத்திரமல்ல, இவை இலைகுழைகளைப் பறித்தும் (Browsing) உண்ணும் விலங்காகும். அவரையினப்பயிர்கள், தானியவகைத்தாவரங்கள் போன்ற அனைத்தையும் விரும்பி உண்ணும். தனியாக புல் மேய்ச்சலுடன் மாத்திரம் வளர்ந்தால் உள்ளெடுக்கும் உணவின் அளவு குறைவாக இருக்கும்.

இலங்கையில் மூன்று விதமான பராமரிப்பு முறைகள் நடைமுறைப்படுத்தப்படுகின்றன.

அடைத்து வளர்த்தல்

அடைப்புக்குள்ளும் வெளியிலுமாக வளர்த்தல்

திறந்த வெளியில் வளர்த்தல்

கிடைக்கக்கூடிய நிலம், பற்றைக்காடு, செவ்வளிக்கக்கூடிய வருமானம் போன்றவற்றைப் பொறுத்து பண்ணையாளர் எந்தப் பராமரிப்பையும் மேற்கொள்ளலாம்.

#### 4.1 அடைத்து வளர்த்தல் - (இலாயத்தில் உணவுட்டல்)

பண்ணையாளர்களிடம் அதிக நிலம், பற்றைக்காடு இல்லாத போதும், அல்லது நிலம் மற்றைய உபஉணவுப்பயிர்களுக்காக பாவிக்கப்படும்போதும், இம்முறையில் பராமரிக்கலாம்.

அடைத்து வைத்து வளர்ப்பதால் பண்ணையாளர் எந்நேரமும் கவனத்தில் எடுக்கப்படவேண்டிய விடயம் தனிப்பட உணவையே கொடுக்காமல், சாதாரணமாக ஆட்டை மேயவிடும்போது உண்பது - போல் எல்லாவிதமான உணவையும் கலந்து கொடுக்கவேண்டும். உணவு துப்பரவானதாகவும், புதிததாகவும் நொதித்தல் தாக்கம் எதுவும் இல்லாததாயும் இருக்கவேண்டும். இலேகுழைகளும் புல்லும் ஈரலிப்பாக இருந்தால் ஊட்டுவதற்கு முதல் காயப்பண்ணுதல் அவசியம். பச்சைப்புல், இலேகுழை, விவசாய உபபொருட்கள், சில களிப்பொருட்கலவை (நக்கி உண்ண உப்புக்கட்டி) முதலியவற்றை ஒரு நாளில் வெவ்வேறு நேரங்களில் கொடுத்தல் விரும்பத்தக்கது.

உதாரணமாக பச்சைப்புல்லும் இலேகுழைகளும் காலையிலும் மாலையிலும் கொடுக்கலாம். விவசாய உபபொருட்களை மாலையிலும் கொடுக்கலாம். துப்பரவான புதியநீர் ஒவ்வொரு நாளும் மாற்றி மாற்றி எந்நேரமும் கிடைக்கக்கூடியதாக வைக்கவேண்டும். இவ்வாறு தேவையான எல்லாவிடங்களிலும் கவனித்துப் பராமரிப்பதால் கூடிய பலனை விளைவாகப் பெறமுடியும்.

#### 4.2 அடைப்புக்குள்ளும் வெளியிலுமாக வளர்த்தல்

இம்முறையில் ஆடுகள் அண்ணளவாக 5 மீ நீளமான கயிற்றிலல், தடியிலோ அல்லது மரத்திலோ வீட்டிற்கு கிட்டவாகக் கட்டி வளர்க்கப்படுகிறது. இங்கே ஒரு சில மனித்தியாலங்களே மேய்ச்சலுக்காக விடப்படுகின்றது. ஆகவே நிறைவுபடுத்தும் உணவாக புல் இலேகுழைகள் விவசாய உபபொருட்கள், குசினிக்கழிவுகள் போன்றவை உபயோகிக்கப்படவேண்டும். ஆடு கட்டப்பட்டிருக்கும் இடத்தில் கிடைக்கக்கூடிய உணவின் தன்மையைப் பொறுத்து கொடுக்கப்படவேண்டிய உணவின் கூறுகள் நிறைவுபடுத்துபவையாக அமையவேண்டும்.

உதாரணமாக ஆடுகள் புல் நிலத்தில் கட்டப்பட்டிருந்தால் மேலதிகமாக கூடுதலாக இலேகுழைகள் கொடுக்கப்படல் வேண்டும்.

கொடுக்கப்படவேண்டிய நிறைவுபடுத்தும் உணவின் அளவு மேய்ச்சல் நேரத்தின் அளவில் தங்கியுள்ளது. ஒரு நாளைக்கு 5 மணித்தியாலம் மேயவிடப்பட்டால் 60-70 வீதமான உணவுத்தேவையை மட்டுமே அவைகளால் பெற்றுக்கொள்ளமுடியும். அதாவது 30-40 வீதமான உணவுத்தேவையை வெட்டுப்புல், இலேகுழைகள், விவசாய உபபொருட்கள் போன்றவற்றால் பூர்த்தி செய்யப்பட வேண்டும். ஒரு சில ஆடுகளை வைத்திருக்கும் பண்ணையாளர்களுக்கு இம்முறை சிறந்ததாகும்.

#### 4.3 திறந்த வெளியில் வளர்த்தல்

அநேகமான பண்ணையாளர்களால் விசேடமாக உலர்வலயத்தில் கையாளப்படும் வளர்ப்புமுறை இதுவாகும். இங்கு ஆடுகள் காடையில் மேய்ச்சலுக்காக அவிழ்த்துவிடப்பட்டு மாடையில் பட்டியில் அடைக்கப்படும். பகல் நேரத்தில் காட்டிலோ அல்லது பயிரிடப்படாத நிலத்திலோ மேயும். சாதாரண சூழ்நிலையில் மேய்ச்சல் நிலம் நல்ல பசுந்தீவனத்தைக் கொண்டிருந்தால் அவற்றின் நாளாந்த உணவுத்தேவையை பெறுவதற்கு குறைந்தது 8-10 மணித்தியாலங்கள் தேவை.

பாலூட்டும் குட்டிகளிற்கும், தாயாட்டிற்கும் நிறைவுபடுத்தும் உணவாக இலேகுழைகள் விவசாய உபபொருட்கள் அல்லது அடர்வுத்தின் கொடுத்தல் விரும்பத்தக்கது.

கோடைகாலங்களில் போதியளவு வெட்டும்புல்லை அளிப்பதில் பண்ணையாளர்கள் அடிக்கடி கஸ்ரங்களை எதிர்ப்போக்குகிறார்கள். இப்பற்றுக்குறையை நிவர்த்தி செய்வதற்கு பண்ணையாளர்கள் சரியான நேரத்தில் தேவையான ஒழுங்குகளைச் செய்வது நல்லது.

உதாரணமாக உலரீபுல் அல்லது வைக்கோலைச் சேகரித்தல் ஆழமான வேர்விரும் வெட்டும் புல்மரங்களை நாட்டுதல் விவசாய உபபொருட்களை மலிவாகப் பெற்றுக்கொள்ளக்கூடிய ஆதாரங்களைத் தேடுதல் என்பன.

#### 4.4 இலைகுழை வர்க்கங்கள்

அதிகமாக அடர்வுத்தூக்காக பயன்படுத்தப்படும் வெட்டும்புல் மரங்களாவன:-

1. இபில்-இபில் (லியூசிகை - லியூகோசெபலா)
2. கிளிரிசிடியா (கிளிரிசிடியா மக்குலேற்று)
3. முள்முருக்கு (எரித்திரிகை இனங்கள்)

வீட்டுச் சுற்றுப்புறங்களில் வேலிகளாகவோ, அல்லது தனியாக சிறு பாத்திகளிலோ இவ்வெட்டும்புல் மரங்கள் நாட்டப்படலாம். இம்மரங்களிலிருந்து இலைகள் பறிக்கப்பட்டு மேலதிக உணவாகப் பயன்படுத்தப்படலாம். இவ் இலைகள் போசாக்குமிசுந்தவையால் ஒவ்வொரு ஆட்டுப்பண்ணையாளரும் ஆட்டின் நாளாந்த உணவில் சிறிதளவாவது இவ்விலைகளைச் சேர்த்துக் கொள்ளுதல் வேண்டும். இவற்றைவிட மா, பலா, வாழை, வேம்புபனை போன்றவற்றின் இலைகளும் இளம்தண்டுகளும் ஆட்டுத்தீக்கப் பாவிக்கப்படலாம்.

#### 4.5 வெட்டும் புற்கள்

நேப்பியர், கிளிப்புல், பங்கோலா, பவ்வல், பிறக்கேரியா இனங்கள் போன்ற வெட்டும் புற்களை பயிரிடுதல் அடைத்த வளர்க்கும் பராமரிப்பு முறையைக் கையாளும் பண்ணையாளருக்கே சிறந்தது. அத்துடன் அவர் ஒரு புல் நிலத்தை வருடம் முழுவதும் தொடர்ச்சியாகத் தகுந்த முறையில் பராமரிக்கக்கூடியவராயிருத்தலும் அவசியமாகும்.

கோடைகாலத்தில் தொடர்ச்சியாக மேயவிட்டால் குறுசிய காலத்தில் புல் அழிக்கப்பட்டுவிடுமாகையால் புல் நிலம் வேலியடைத்துப் பாதுகாக்கப்படல் வேண்டும். பண்ணையாளர் மேற்குறப்பட்ட புல்லினங்களின் முன்னேற்றப்பட்ட வர்க்கடிகளைத் தகுந்தமுறையில் பயிரிட்டு பராமரிக்கத் தீர்மானித்தால் அவற்றை சென்றோ, ஸ்ரைலோ சாந்தல் போன்ற அவரையினப் புற்களுடன் கலந்து பயிரிடுதல் உகந்தது. அப்பகுதிக்குரிய மிருகவைத்தியரே புல் அபிவிருத்திக்கு பொறுப்பாளராவர். அவர் தேவையான தகவல்களையும் "புல் அபிவிருத்தி உதவித் திட்டம்" மூலம் பணஉதவியையும் பெற்றுத்தருவார்.

#### 4.6 விவசாய உபபொருட்கள்

நகர்ப்புறங்களில் காணப்படும். அநேகமான விவசாய உபபொருட்களும் கழிவுப்பொருட்களும் தகுந்த முறையில் பயன்படுத்தப்படவில்லை. பயிர்ச்செய்கை உபபொருட்களும் கழிவுப்பொருட்களுமாகிய அரிசித்தவிடு, புண்டிக்கு வேறு எண்ணெய்த் தேக்கு, தேங்காய்த்துருவல்கள், எள்ளுக் கேள், உழுந்து பயறு, கம்பச் சோயா அவரை போன்ற தானியங்களின் உயி, வைக்கோல், மரகறி மிகுதிகள், குசினிக்கழிவுகள், அரிசிகழுவியநீர், அரிசிக்கஞ்சி போன்றவை பெறுமதியான விலங்கு உணவுகள் என்பதை பண்ணையாளர்கள் அறிந்திருத்தல் அவசியமாகும்.

இவற்றுள் சிலவற்றை கூடிய நாட்களுக்கு சேமித்து வைத்து உணவுப்பற்றுக்குறை ஏற்படும்போது உபயோகிக்க முடியும். இவ்வுணவுப்பொருட்களை தகுந்த முறையில் உபயோகிப்பதனால் விலங்குகளிலிருந்து கூடிய உற்பத்தியைப் பெறுவதுடன் புல் பற்றுக்குறையை நிவர்த்தி செய்து ஆடுகளைப் பட்டினியிலிருந்து பாதுகாக்கலாம்.

4.7 போசனை

திருப்திகரமான உற்பத்தியையும் இனப்பெருக்கத்தையும் பெறுவதற்கு போதிய உணவு தொடர்ச்சியாக அளிக்கப்படுதல் அவசியமாகும். நன்றாக உணவுட்டப்படாத ஆடுகள் உற்பத்தியைத் தராது "உயிர்வாழும்".

வெவ்வேறுவகையான பராமரிப்பு முறைகளில் ஆட்டின் நாளாந்த உணவுத்தேவை பற்றிய சில உதாரணங்கள் கீழே தரப்பட்டுள்ளன. (30கி.கி உயிர்நிறையுள்ள ஒரு வளர்ந்த ஆடு)

அடைத்தல் வளர்த்தல் - இலாயத்தில் உணவுட்டல்

பசுந்தீவனம் (புல், இலேகுழைகள் முதலியன)	4.5 கி.கி
விவசாய உபபொருட்கள்	100-200 கி.
கனியுப்புக்கள், உப்பு	10 கி

அடைப்புக்குள்ளும் வெளியிலுமாக வளர்த்தல்.

மேய்ச்சல் புல்நிலம்	5 மணி
பசுந்தீவனம் (புல், இலேகுழை முதலியன)	2 கி.கி
விவசாய உபபொருட்கள்	100 கி
கனியுப்புக்கள் உப்பு	5 கி

திறந்த வெளியில் வளர்த்தல்

மேய்ச்சல் நிலம்	8-10 மணி
கனிப்பொருள்/நக்கக்கூடிய கனிப்பொருட்கள்	
வளமற்ற மேய்ச்சல் நிலங்களில் - மேலதிக உணவாக விவசாய உபபொருட்களை உபயோகித்தல் அவசியம்.	

4.8 உணவுட்டல் நெறிமுறைகள்

- எந்நேரமும் சுத்தமான வெட்டும் புற்களை ஊட்டுக

- ஈரலிப்பான புல் லையோ, இ லைகுழைக னையோ ஊட்டுதல் கூடாது.
- புதிய வெட்டும் புல் லை மாற்றுவதற்கு முதல் கழித்து விடப்பட்டவை அகற்றப்படல் வேண்டும்.
- சினைப்பட்ட மறியாட்டிற்கும், பாணாட்டும் ஆட்டிற்கும் விசேட கவனம் செலுத்தவும்.
- தினமும் போதியளவு புதியநீர் குடிப்பதற்கு வழங்கப்படல் வேண்டும்.
- ஈரலிப்பான மேய்ச்சல் நிலத்தில் ஆடுக னை மேயவிடுதல் கூடாது.
- மேய்ச்சலுக்கு போதியளவு நேரம் அளிக்குக.
- நாளாந்த உணவுப்பங்கை ஒரேதடவையில் ஊட்டுதல் கூடாது
- அடிக்கடி கொஞ்சம் கொஞ்சமாகக் கொடுக்கவும்.
- உணவுக்கூறுக னை திடீரென்று மாற்றுதல் கூடாது.  
(விசேடமாக நிறைமாத கருத்தரித்த ஆடுகளிற்கும் குட்டிகளிற்கும்)
- புதிய இளமையான புற்களில் அதிககாலம் ஆடுக னை மேய விடுதல் கூடாது.
- கனியுப்புக்கள் (உப்பு) கொடுக்கவும்.
- உணவுப்பொருட்க னை நிலத்தில் போடுதல் கூடாது.
- வெறும் வயிற்றில் அவரையினத்தானரங்க னை அதிகமாக கொடுத்தல் கூடாது.

ஆடுகள் மேலதிக போச னைப் பொருட்க னை பெறுமதியான விளைவுகளாக மாற்றக்கூடிய சந்ததி இயல்புக னையும் உடல்நிலையையும் கொண்டிருந்தால் மட்டுமே விலைகூடிய அடர்வுத்தீள் ஊட்டுதல் பொருளாதாரரீதியில் இலாபகரமானதாக அமையும். எனவே அடிப்படை உணவுத்தேவையை இலகுவில் கிடைக்கக்கூடிய பசுந்தீவனங்களிலும் விவசாய உபபொருட்களிலும் நிவர்த்தி செய்யப்படுதல் அவசியம் என்பதை மனதில் கொள்க.



வினாக்களில் உடனடியாக அளவளவுகளை அதிகமாக ஊட்டுதல் உற்பத்தியை ஓரளவு கூட்டும். ஆனால் உற்பத்திச் செலவு வரையறையின்றிக்கூடும்.

5. பொதுவான நோய்கள்

5.1 ஆட்டுசோர்வாதம்

நரம்புத்தொகுதியைப் பாதிக்கும் இந்நோய் மாடுகளிலிருந்து மூளம்பிலல் ஆடுகளுக்கு பரப்பப்படுகிறது.

அறிகுறிகள்

- அ. உடல் தள்ளாடுதல் (குடிகாரன் போல் - நடத்தல்)
- ஆ. உடலின் பிற்பகுதி பலவீனமடைதல்.
- இ. கண்விழி கட்டுப்பாடின்றி அசைதல்.

சிகிச்சை

- அ. 20-30 கெற்றரசான் (Heterazan ) குளிசைகளை ஒரு நாளைக்கு ஒரு தடவையாக 3 நாட்களுக்கு தொடர்ந்து கொடுக்கவேண்டும். உடனடியாகச் சிகிச்சை தொடங்கப்பட வேண்டும்.
- ஆ. உடனடியாக உங்கள் பகுதி கால்நடை வைத்தியரிடம் ஆலோசனையைப் பெற்றுக்கொள்ளவும்.

தடுப்புமுறை

- அ. ஆடுகளையும் மாடுகளையும் வெவ்வேறுக வளர்க்கவும்.
- ஆ. மூளம்பு அதிகமான நாட்களில் கடைக்களுக்கு முதற்பாதுகாப்பு நடவடிக்கைக்காக 10-15 கெற்றரசான் குளிசைகளை ஒரு தடவை கொடுக்கவும். ஒவ்வொரு சிழமையும் திரும்பத் திரும்பக் கொடுத்தல் சிறந்தது.

இ. மாடுகளுக்கு புழுமருந்து கொடுக்கவும். நிலவேம்  
+ ( Nilvern ) 2-4அவு ஒரு மாட்டிற்கு கொடுக்க  
லாம். (2-4அவு 60-120மி.லீ)

ஈ. நுளம்புகளைக் கட்டுப்படுத்திக.

1. ஆட்டுத்தொடாடவத்தையும் சுற்றாடலையும் டி.டி.ஈ அல்  
லது மலத்தி-யூல் தெளிக்கலாம். (மலேரியா கட்டு  
ப்படுத்தும் திட்டத்தை நடைமுறைப்படுத்தும்போது  
இலகுவில் செய்யலாம்)

2. ஆட்டுத்தொடாடவங்களிற்கு அருகில் இரவு நேரத்தில்  
புகையக்கூடியமுறையில் நெருப்பு மூட்டிவிடுக.

3. நுளம்புகள் இனம் பெருகும்படங்களான எண்ணெய்த்  
தகரங்கள், தேங்காய் சிரட்டைகள், தண்ணீர்த்தேக்கங்  
கள் முதலியவற்றை அகற்றுக்க.

4. தண்ணீர்த் தொட்டிகளில் மீன் வளர்க்க.

### 5.2 தொடுகை\_கொப்பளத்\_தோல்\_அழற்சி

வாய்ப்பகுதியிலும் சொண்டிலும் ஏற்படும் வைரஸ் நே  
நோயாகும். விலங்குகள் இந்நோயில் இறப்பதில் லே. உணவு  
உண்ணமுடியாமல் இருக்கும்.

அறிகுறிகள் அ. சிறிய புண்களும் முனைகள் போன்ற அமைப்புக்க  
புக்களும் வாய்ப்பகுதியில் காணப்படும்.

ஆ. பசியின்மை

கட்டுப்படுத்தல்

அ. நோய் ஏற்பட்ட ஆடுகளைத் தனிப்படுத்துக.

ஆ. துப்பரவான பஞ்சில் புண்களை மூடியுள்ள  
அயரை அகற்றி மென்மையான தொற்று  
நீக்கி(50%)பூசுக. உ-ம் ஜென்சன்  
வயலர், அயடன்

இ. ஓரெப்பரோ பென்சிலின் ஊசிபோட்டு துனை  
கட்டுப்பாட்டு வளமம் பாதுகாக்கவும்.

### 5.3 தோல்நோய்

ஆடுகளில் பொதுவாக ஏற்படும் நோயாகும். சிற்றுண்ணி களால் ஏற்படுகிறது.

அறிகுறிகள்

- அ. சொறிதல்
- ஆ. மயிர் உதிர்தல்
- இ. தோல் முளைகளும், கொப்பளங்களும் தோன்றுதல்
- ஈ. தோல் தடிப்பாக மாறுதல்

சிகிச்சையும் கட்டுப்படுத்தலும்

- அ. 15% நெருவான் (Neguvon) கரைசல் பூசுக. (15 கிராம் 10 லீற்றர் தண்ணீர் கலந்து)
- ஆ. உபயோகித்த இயந்திர எண்ணெய்யும், சல்பா தூளும் பாவிக்கலாம்.
- இ. மலத்தீயோன் கரைசல் 5 வீதம் பூசலாம்
- ஈ. கால்நடை வைத்தியரின் அறிவுரையைக் கேட்கவும்.

### 4. நியூமோனியா

விலங்குகள் திகைப்பிற்குள்ளாகும் போது இச்சுவாசப்பை நோய் ஏற்படுகிறது.

உ-ம் காலநிலை மாற்றங்கள், இடத்திலிருந்து இடம்பெயர்த்தபின் இது இனம் குட்டிகளிலும் பலவினமான விலங்குகளிலும் கூடுதலாக ஏற்படும்.

காரணிகள்

வைரஸ், பக்டீரியா, ஒட்டுநீரணிகள்

அறிகுறிகள்

- அ. சுவாசிக்க கஸ்ரப்படுதல்
- ஆ. காய்ச்சல்
- இ. இருமல்
- ஈ. மூக்கிலிருந்து சளி வடிதல்.

சிகிச்சை

- அ. கால்நடை வைத்தியரைக் கலந்தாலோசிக்கவும்.
- ஆ. விலங்குகளை உலர்வான சூடான இடத்தில் விட்டு நன்றாக உணவுபடுத்தல்.

கட்டுப்படுத்தல்

- அ. சிறந்த வீடமைப்பு
- ஆ. சிறந்த போசணை
- இ. உலர்வான நிலம்
- ஈ. குளிர்மான மழைநாட்களில் தொழுவத்தின் பக்கங்களையே சாக்கிலும் முடிவிற்கு.
- உ. குட்டிகளுக்குத் தனியான கூடுகள் அமைத்து பனித் தாக்கத்திலிருந்து பாதுகாக்க.
- ஐ. காற்றுக்கடிய, குளிர்மான காலநிலைகளில் ஆடுகளை வெளியே அனுப்புவதல் கூடாது.
- எ. தகுந்த எண்ணிக்கையான ஆடுகளை வளர்க்க

5.5 கொத்திடியோசில்

புரோட்டோசோவா ஒட்டுண்ணியினால் ஏற்படும். எல்லா வயது ஆடுகளையும் பாதிக்கும் நோயாகும். ஆறு மாதத்திற்குட்பட்ட குட்டிகளில் இதன் பாதிப்பு அதிகமாகும்.

அறிகுறிகள்

- அ. வயிற்றோட்டம் (இரத்தம் கலந்த)
- ஆ. நிறைகுறைதல்
- இ. மெலிதல்

சிகிச்சை

சல்பா கூட்டுக்கள் சல்பாடிமின். ஒரு நாளைக்கு 2-4 குளிசை வீதம் 3 நாட்களுக்கு கொடுக்கப்படல் வேண்டும்.

கால்நடை வைத்தியரைச் சந்தித்து அறிவுரை பெறவும்

கட்டுப்படுத்தல்

- அ. தொழுவத்தையும் நிலத்தையும் ஒழுங்காக துப்பரவு செய்தல்.
- ஆ. உணவு நீர்த்தொட்டிகளில் சாணிபடாமல் பார்க்க
- இ. முற்பாதுகாப்புச் சிகிச்சை:- ஒரு நாளைக்கு 1-2 சல்பாடிமீடன் குளிசை வீதம் 3நாளைக்குத் தொடர்ந்து 2மாத வயதிலும் இதே அளவைத் திரும்பவும் 2-3மாத வயதிலும் கொடுத்தல் வேண்டும்.
- ஈ. சிறந்த உணவும் பராமரிப்பு முறையும்.

5.6 காற்றுாதுதல் அல்லது வாய்வுதல்

அசையுண் வயிற்றில் அதிகமான காற்று நிரம்புவதால் ஏற்படுகிறது. இது உணவுட்டலில் ஏற்படும் பிழைகளினால் ஏற்படலாம். (வளம் கூடிய பசும்புல்லை அதிக அளவில் கொடுப்பதால், அல்லது புதிதாக வளர்ந்த பசும்புல் இலைகுழைகளை மேய்வதால்)

அறிகுறிகள்

- அ. சுவாசிக்க கல்ரப்படுதல்
- ஆ. வயிறு வீங்கிக் காணப்படுதல்
- இ. வயிற்றுப்பகுதியில் தட்டும்போது மேளம் போன்று சத்தம் கேட்கும்.

கட்டுப்படுத்தலும் சிகிச்சையும்

- அ. வெட்டும்புல் கொடுப்பதை உடனடியாக நிறுத்தவேண்டும்.
- ஆ. ஆடுகள் நிலமட்டத்திலிருந்து உயர்வான இடத்தில் பின்னங்கால்கள் முன்னங்காலிலும் பார்க்க சிறிது கீழ் மட்டத்தில் இருக்கக் கூடியதாக வைத்திருப்பதனால் நெஞ்சறையில் அழுக்கத்தைக் குறைத்து சுவாசத்தைச் சுலபமாக்கலாம்.

இ. கொஞ்சம் கொஞ்சமாக காற்றை வெளியேற்றுதல்.  
(கையினால்)

ஈ. நல்லெண்ணெய்/எள்ளெண்ணெய் 2அவ 60மி. லீற்றர்  
கொடுத்தல்.

உ. உடனடியாக கால்நடை வைத்தியரின் ஆலோசனையைப்  
பெறவும்.

ஊ. கடுமையாக ஏற்பட்டால் ரொக்கா ( Trocar )  
கனூலா ( Canula ) செலுத்தி காற்றை வெளியேற்ற  
வேண்டும்.

6. உடல்நலம்

உடல்நல நெறிமுறைகள்

1. ஆடுவளர்ப்பைத் தொடங்கும்போது உடல்நலமான  
ஆடுகளுடன் தொடங்கி நன்றாக உணவுட்டல்  
வேண்டும்.
2. ஆடுகளை உலர்வான, காற்றோட்டமுள்ள ஆலை பனி  
க்காற்றற்ற, நீர்த்தேக்கமற்ற தொழுதளங்களில்  
வைத்திருக்கவேண்டும்.
3. சுத்தமான புதிய நீர் குடிக்க கொடுக்கவேண்டும்.  
நிலத்தில் போட்டு உணவு கொடுப்பதைத் தவிர்க்  
கவும். இதலை விரயமாவதையும் அக ஒட்டுண்ணி-  
களை உள்ளொடுப்பதையும் தவிர்க்கலாம். உலர்புல்  
ருக்கை, உணவு, நீர்த்தொட்டிகளை பொருத்தமாக  
அமைக்க.
4. எந்நேரமும் படுக்கையை சுத்தமாகவும், உலர்வா  
கவும் வைத்திருத்தல் வேண்டும்.
5. ஆடுகளை ஈரலிப்பான, நீர்த்தேக்கமான நிலையங்  
களில் ஓடவிடுவதைத் தவிர்க்கவும்.
6. ஒழுங்காக புழுருந்து கொடுத்தல் அவசியம்.

7. புற ஒட்டுக்களைக் கட்டுப்படுத்த ஒழுங்காக அஸ்காரிசெட் தூள் தூவுதல் (அல்லது அமிழ்த்துதல்) அவசியம்.

6.1 உண்பிகள், பேள், தெள்ளுகளைக் கட்டுப்படுத்தல்

இவை ஆடுகளுக்குத் தொடர்ச்சியான தொல்லைகளைக் கொடுக்கும் ஒட்டுண்ணியாகும். உண்புட்டலைத் தொந்தரவு செய்வது மாத்திரமல்லாது பலநோய்களையும் கட்டிவிடுகின்றன. (உண்ணிக்காய்ச்சல்) பின்வரும் கட்டுப்படுத்தல் முறைகள் கையாளப்படுதல் வேண்டும்.

- அ. கைகளால் உண்பிகளை அகற்றுதல்
- ஆ. சிபார்சு செய்யப்பட்ட பூச்சி கொல்லிகளைப் பாவிக்கலாம். (அசன்ரோல் முதலிற்)
- இ. ஒழுங்காக மலேரியா தடுப்புத்திட்டத்தின் கீழ்பாவிக்கும் வழிமுறைகளைக் கையாள்க.
- ஈ. நிலத்தில் உள்ள உண்பிகளை குப்பைகூழங்களைப் பாவித்து எரித்து விடுதல் நல்லது.
- உ. குட்டிகளை காபோலிக் சவர்க்காரம் கொண்டு கடுவி உண்பிகளை முற்றாக அகற்றுதல்.
- ஊ. தொற்று கடுதலாகக் காணப்பட்டால் சுற்றிவர உள்ள மேய்ச்சல் நிலத்தையும் எரித்தல் வேண்டும்.

உபயோகிக்கப்படும் இரசாயனப் பொருட்கள்

1. அசன்ரோல் (Asuntol) 1அவு/6½ கலன் நீரில் அமிழ்த்துதல் (28கிராம்) (1கலன் 4.5 லீற்)
2. நெகுவான் (Neguvon) 15கிராம்/10லீற் நீரில் (அமிழ்த்துதல்)
3. குட்டிகளுக்கு கமச்சீன்தூள் தூவிக்கொள்க (Gammoxane)

மேலதிக விபரங்களை உங்கள் பகுதி கால்நடை வைத்தியரிடமிருந்து பெற்றுக்கொள்க.

குட்டிக ளை அமிழ்த்தியோ, தூவும் முறையாலோ உன் னியகற்றதல் மிக அவசியமாகும். அமிழ்த்தும் கரைசல் நிரம்பிய பீப்பாவிலுள் இளங்குட்டிக ளை அமிழ்த்தி எடுப்பது இலகுவான முறையாகும்.

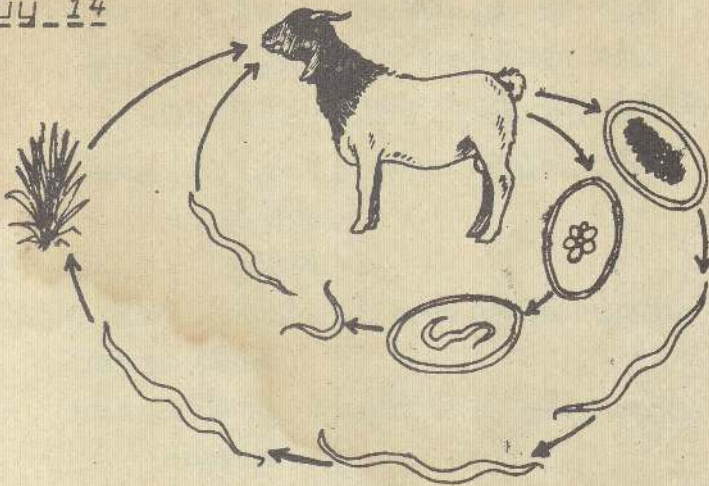
ஒரு மாதத்திற்கு ஒரு அமைப்பு 13  
தடவையோ, இரண்டு  
தடவையோ தொற்றிற்கு  
ஏற்றவாறு அமிழ்த்தி  
எடுத்தல் அவசியம்.



### 6.2 அக- உட்குணிகள் (புழுக்கள்)

ஆடு, செம்மறி மற்றைய விலங்குகள் வளர்க்கப்படும் இடங்களில் இவை வெவ்வேறு வகையான புழுக்களினது தொற்று க்குள்ளாகின்றன. இதனால் உற்பத்தி வீதம் குறைந்து காணப்படு கிறது. உடல்நலமுள்ள உற்பத்தி செய்யும் விலங்குகளுக்கு ஒழுங் காகப் புழுமருந்து கொடுத்தல் அவசியம்.

### அமைப்பு 14





புழுத்தொற்றலில் ஏற்படும் அறிகுறிகள்

- நிறைகுறைதல்
- வயிற்றோட்டம்
- வயிறு பானை போன்று காணப்படல்/தாடைவீங்கிக் காணப்படல்
- சோகை

கட்டுப்படுத்தும் முறைகள்

போசனை மிகுந்த உணவு கொடுத்தல், ஆட்டுத்தொழுவத்திலிருந்தும், அதன் சுற்றுடலிலிருந்தும் உடனடியாகக் கழிவுகளைத் தகுந்த முறையில் வெளியேற்றுதல், தொழுவத்தைச் சுத்தமாகவும் உலர்வாகவும் வைத்திருத்தல். உணவுத் தொட்டி சாணத்தின் மூலம் தொற்று ஏற்படாமல் பாதுகாத்தல். ஆட்டுக்கழிவை பசனையாகப்பாவிப்பதற்கு முன்னர் குறைந்தது மொதங்களிற்காவது வைத்திருத்தல் அவசியம். இளங்குட்டிகளை வளர்ந்த ஆடுகளிலிருந்து தூரத்தில் வைத்திருத்தல் நல்லது. ஒழுங்காக புழுமருந்து கொடுக்கவேண்டும். புல்நிலத்தை மாற்றி மாற்றி உபயோகித்தல் விரும்பத்தக்கது.

பாவிக்கப்படும் முருந்துகள்

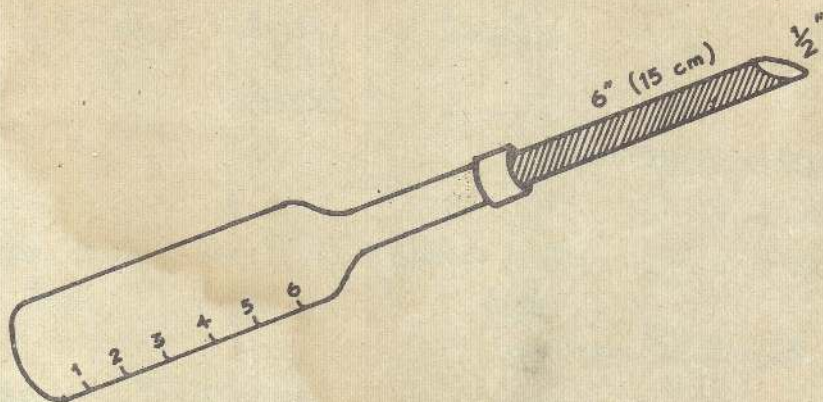
	குட்டிகள்	வளரும் இளம் ஆடுகள்	வளர்ந்த ஆடுகள்
	-----	-----	-----
1. ரின்தால் (Rintal )			
கரைசல்	0.5-1	1-1.5	1.5-2.5
தூள்	மி.லீ அல்லது கிராம்	மி.லீ அல்லது கிராம்	மி.லீ அல்லது கிராம்
2. சிஸ்ரமக்ஸ் (Systemax )			
	1-2மி.லீ	3-5.0மி.லீ	5-7மி.லீ
3. நிலவேம் ( Nilverm )			
	15மி.லீ	15-30மி.லீ	30-60மி.லீ

- அ. முதலாவதாக 2 மாத வயதில் புழுமருந்து கொடுக்க வேண்டும்
- ஆ. 3-4 மாத இடைவெளிகளில் திரும்பத் திரும்ப கொடுத்தல் வேண்டும்.  
(ஆகக்குறைந்தது ஒரு வருடத்திற்கு இரண்டு தடவையாவது கொடுத்தல் வேண்டும்)
- இ. நாடாப்புழுக்கள் - முதல் புழுமருந்து 2 மாத வயதில் கொடுத்து 3-4 மாத இடைவெளிகளில் திரும்பத் திரும்ப கொடுத்தல் வேண்டும்.

மருந்து - மன்சோனில் (Mansonil )  
10 சி. சி நிறையுள்ள ஆட்டிற்கு  
0.5 சிறும் வீதம் கொடுக்கலாம்.

வாய்மூலம் மருந்து பருக்குவதற்கு உபயோகிக்கும் போத்தலின் வாய்ப்பகுதி தடிப்பான றப்பர் குழாயிலல் இறுக்கப்பட்டுள்ளது. பண்ணையாளர்களின் உபயோகத்திற்குப் போதுமானது.

அமைப்பு - 15



6.3 புண்களின் சிகிச்சை

- அ. புண்களைச் சுற்றியுள்ள மயிர்களைக் கத்தரிக்க
- ஆ. புழுக்கள், சிதழ் வேறு ஏதாவது உறுத்தும் பொருட்கள் எல்லாவற்றையும் அகற்றுதல்.
- இ. தொற்றுநீக்கி பாவித்து சுத்தம் செய்க.
  - உ-ம் சவலான்(Savalon )டெற்றோல்(Dettol )
- ஈ. சுத்தம் செய்தபின் புண்களுக்கு கிருமி கொல்லி தூள் தூவிவிடுக. (உ-ம் நெருசான்ற்( Negusunt ) எஸ்-டிமிடின் ( S- Dimidine )
- உ. கடுமையாகக் காணப்படும் சந்தர்ப்பங்களில் மிருக வைத்தியரின் ஆலோசனையைப் பெறவும்.

சீழ்க்கட்டுக்கள் ( Abscesses )

- அ. சீழ்கட்டைச் சுற்றியுள்ள மயிரைக் கத்தரிக்க
- ஆ. சீழ்கட்டை உடைக்கச் செய்க
- இ. அயடின் கரைசல் பூசிவிடுக
- ஈ. சீழ்கட்டை உடைந்த பின்னிற்கு சிகிச்சை அளிப்பது போல் செய்க

6.4 பாம்புத்தடி

- அ. இரத்தத்தை உடவிடுக
- ஆ. குருளிபாயும் இடத்திற்கு மேலாக அடித்திப் பிடத்தோ அல்லது தடுப்புக் கருவியைப் பாவித்தோ குருளி கசியாமல் செய்க
- இ. இரத்தப்பெருக்கு ஏற்பட்ட இடத்தை அசையாமல் வைத்திருக்க
- ஈ. மிருகவைத்தியரை ஆலோசனை கேட்கவும்.
  - (பாம்பு நஞ்சுக்கெதிரான மருந்து)
- உ. புண்ணிற்கு சிகிச்சை அளிக்க

6.5 இரத்தப்பெருக்கு -- முதல்தவி --

- அ. காயத்திற்கு மேலாக துணிப்பட்டையினால் வரிந்து கட்டுக
- ஆ. இரத்தப்பெருக்கு ஏற்பட்ட இடத்தில் அழுத்துக.
- இ. ஜஸ்(ice) கட்டியை பெருக்கு ஏற்பட்ட இடத்தில் வைக்கவும். உ-ம் நாசியில் இருந்து இரத்தம் பெருகுதல்
- ஈ. சூடான இரும்பினால் காய்ச்சதல்
- உ. தையல் போடுக - மிருகவைத்தியரின் ஆலோசனையுடன் செய்யவும்.

6.6 குரைநோய்ச்சிகிச்சை

- அ. சிறந்த பராமரிப்புமுறை மேற்கொள்ளத் தவற வேண்டாம்.
- ஆ. ஈரலிப்பான மேய்ச்சல் நிலத்திலோ, நீர்த்தேக்கமான இடங்களிலோ நிற்கவிடவேண்டாம். உலர்வான தொழுவம் அமைத்துப் பராமரிக்கவும்.
- இ. காலில் வீக்கம் அல்லது சூடு நொண்டுகிறதா என்பதை அவதானிக்கவும்.
- ஈ. பாதிக்கப்பட்ட குளம்புப் பகுதியைச் சீவி (Trimming) ஒழுங்காக்கி சில நிமிடங்களுக்கு தொற்றுநீக்கி கரைசலினால் அமிழ்த்துக. பாதிக்கப்பட்ட குளம்புப் பகுதிக்கு துணிப்பட்டையினால் கட்டுப்போட்டு உலர்வான இடத்திற்கு இடம் மாற்றுக.
- உ. சிறுமி கொல்லிகள் பாவித்தும் சிகிச்சை செய்ய நேரிடலாம்.

### 6.7 குளம்பு வெட்டுதல்

குளம்பு வெட்டுதல் அவசியம் என்பது அநேகமான பண்டையாளர்களுக்குத் தெரியாது. இலாயத்தில் வைத்திப் பராமரிக்கப்படும் ஆடுகளுக்கு குளம்பு வெட்டுதல் அவசியமாகும். ஒவ்வொரு நாளும் மேய்ச்சலுக்காக வெளியே அனுப்பப்படும் விலங்குகளுக்கு இது அதிகமாகத் தேவைப்படுவதில்லை. எல்லா விலங்குகளையும் காலத்துக்கு காலம் குளம்புகளை அவதானித்து 3-4 மாதங்களுக்கு ஒருமுறையாவது குளம்பு வெட்டுதல் விரும்பத்தக்கதாகும். அதிகமாக வளர்ந்த குளம்புகளில் கால்கள் உத்திரிபடைந்து விரும்பப்படாத தோற்றம் உண்டாவதுடன் தொற்று ஏற்படுவதால் நொண்டவும் கூடும்.

### அமைப்பு 16

சிறந்தது

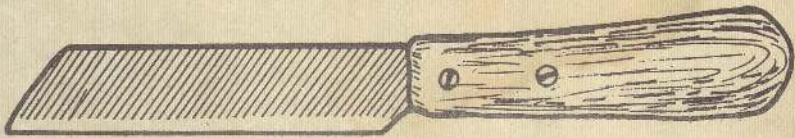


தகுந்த முறையில் சீவப்பட்ட குளம்பு

தவறானது



சீவப்படாத குளம்பு



கத்தி

பண்ணையாளர்களே கரான கத்திகளைப் பாவித்த குளம்பு  
களைச் சீவி சீர்படுத்தமுடியும். பண்ணையாளர்கள் கால்-  
நடை வைத்தியரிடம் அல்லது கால்நடை விரிவாக்கல்  
உத்தியோகத்தரிடம் குளம்பு வெட்டுதலைச் செய்து காட்-  
டும்படி கேட்கலாம். முக்கியமாக இதற்கு முதல் குளம்பு  
வெட்டி அலுவலம் இல்லாதிருந்தால் கேட்டறிதல் அவசியம்.

புனர்ச்சிக்கு சிறந்த நேரம்

வட்டம்	20ம் நாள்	21ம் நாள்	1ம் நாள்
வேட்கை	முள்வேட்கை	குறிகாட்டும் வேட்கை	வேட்கைக்குப்பின்
வேட்கையில வெளிக்காட்டப்படும் அறிகுறிகள்	அமைதியற்ற நிலை:- - ஏறமுயலுதல் - கத்தித்தல் - சலம் விடுதல் - வாயைவிட்டுத் தல் - உண்ணாறுதல் - அந்தரப்படுதல்	ஏற்கும் நிலை:- - கடாவை ஏற விடுக - குறிப்பிட்ட நேரத்திற்கு விடுக	அமைதி:- - கடாவை மேலும் ஏற விடவேண்டாம் - சாதாரண பழக்கம்
யோனி	சிவப்பாக காணப்படல் - விங்குதல் - மெல்லிய நீர் போன்ற திரவம் வடிதல்	திரவம் - அதிகளவு தெளிவானது	திரவம் - மஞ்சள் நிறம் - கடைசியில் இரத்தம் கலந்திருக்கும்
வெளித்தோற்றப்படாத/உள் அறிகுறிகள்	சூல் முதிர்ச்சியடைதல்	சூல் வெளியேற்றப்படல்	மஞ்சள் சடலம் வளர்தல்

41

கலிப்பு	வேட்கையை அறிதல்	மிகமுன்னர் சிறந்தது	மிகச் - சிறந்தது	சிறந்தது	மிகப்பிந்தி
	கடாவைத்திருப்பவருக்கு தகவல் கொடுத்தல்	புனர்ச்சிக்கான நேரம்			

Digitized by Noolaham Foundation  
noolaham.org | aavanaham.org

-24   -18   -12   -6   0   +6   +12   +18   +24  
மனிததியாலம்

ஆடுகளின் வயதை செய்முறையில் தீர்மானித்தல்



பிறப்பு 12ம் மாதம்



3வருடம்



18ம் மாதம்



4 வருடம்



2 வருடம்



6வருடத்திற்கு மேல்



தகவல்

ஸ்ரீலங்கா-ஜெர்மன் ஆடு அபிவிருத்தித்திட்டம் பின்வரும் திட்டங்களின் கீழ் முன்னேற்றப்பட்ட இனப்பெருக்கத்திற்கு தேவையான ஆடுகளை விநியோகம் செய்கிறது.

- லீஸ் (Lease ) திட்டம்
- உரிமையற்ற விற்பனைத்திட்டம் ( Out right sale station )
- மாற்றீட்டுத்திட்டம் ( Exchange Scheme )
- கடாநிலையத்திட்டம் ( Stud Center Scheme )

விருப்பமான பல்வேறுபாடுகள்.

பின்வரும் உத்தியோகத்தர்களிடமிருந்து கலப்புக்குத் தேவையான ஆடுகளைப் பெற்றுக்கொள்ளலாம்.

1. பகுதி கால்நடை வைத்தியரிடமிருந்து
2. பிராந்திய ஆடு அபிவிருத்தி உத்தியோகத்தர்  
கொடகே மாவத்தை  
ஆராதபுரம்
3. பிராந்திய ஆடு அபிவிருத்தி உத்தியோகத்தர்  
நாத்தாண்டியா ரூட்  
மாறவில
4. பிராந்திய ஆடு அபிவிருத்தி உத்தியோகத்தர்  
வட்டக்கச்சி  
திளிநொச்சி

மேற்கூறப்பட்ட உத்தியோகத்தர்களிடமிருந்து ஆடு உற்பத்தி பற்றிய மேலதிக விபரங்களை யும் பெற்றுக்கொள்ளலாம்.





