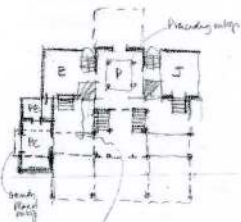
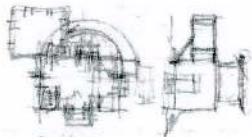
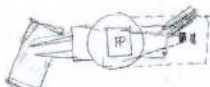


அதிகாரத்தின் நடைபாதைகள்: ஜனநாயகத்துடனான  
இலங்கையின் தொடர்பு குறித்த வரைபடங்களும்,  
உருப்படிவங்களும்



Converse with Skanska  
July 2015

1/2

Start 1972



1972 The Rehabilitation

July 2015



Part of the building  
to be removed

19th March

19th March



The number  
Three Pacific

Start with the way  
to connect the project  
to the site

1972



expansion of  
the building



1987



Converse with Skanska

July 2015

Other  
building  
to be removed

Week 1

Converse with Skanska

July 2015

1/2

பிரதான மண்டபத்தை தொலைவில் உள்ள அறையூர் இணைக்கும் நடைபாதை எவ்வாறு காணப்படும் என்பது குறித்தே நான் கற்பனை செய்தேன். இந்த நடைபாதைக்குள் எவ்வளவு மக்களை உள்வாங்க முடியும்? ஐனாதிபதியின் அறை எவ்வாறானதாகக் காணப்படும்? தழுமானா சுவர்களும், மிகக்குறைந்தளவு ஊன்னல்களும் கொண்ட பாரிய பகட்டுத்தன்மை கொண்டதாக அது காணப்படுமா? உயர் நீதிமன்றத்தை ஒருவர் எவ்வாறு அணுகமுடியும்? நாடாளுமன்றம் எவ்வாறானதாகக் காணப்படும்? அதற்குள் காணப்படும் அறைகளும், அலுவலகங்களும் எவ்வாறானதாகக் காணப்படும்? - அருகாமையில் உள்ள பகுதிகளில் இருந்து உரையாடல்கள் கேட்பதை அனுமதிக்கும் நுண்ணிய அறைகளாக அவை காணப்படுமா? அல்லது மரமான, மூடப்பட்ட நிலத்தடி அறைகளாக அவை காணப்படுமா? முக்கிய கூடம் எவ்வளவு பெரியதாக காணப்படும்? புற எல்லை எவ்வளவு நெருக்கமானதாகக் காணப்படும்?

அசங்கவைய மீண்டும் நான் அணுகி, 1972ஆம் ஆண்டிலிருந்து இலங்கையின் அரசமைப்பின் வளர்ச்சியில் ஏற்பட்ட முக்கிய கட்டங்கள் குறித்து எழுத்தில் பதிவுசெய்யுமாறு கேட்டுக்கொண்டேன். பின்னர் நான் சன்ன தளவத்தையை அணுகினேன். அசங்கவின் ஆராய்ச்சியே முக்கிய விடயமாக மாறியது, நான் அவரின் வாடிக்கையாளனாக மாறினேன். தொடர்ச்சியான சந்திப்புகள், கருத்துப்பரிமாற்றங்கள், சன்னவின் அலுவலகத்தில் இடம்பெற்றன. இதுவே இறுதியில் இந்தக் கண்காட்சி குறித்த எண்ணத்திற்குக் காரணமாக அமைந்தது. இது மிகவும் உயிர்த்தடிப்பான ஒரு சாதனை, அசங்க மற்றும் சன்னவின் மேதமையினால் இது சாத்தியமானது. பல வருடங்களாக என் மனதில் காணப்பட்ட ஒரு விடயம்தான்.

1978ஆம் ஆண்டு ஏற்படுத்தப்பட்ட காலத்திலிருந்து மிக ஆழமான பிழைகளைக் கொண்டுள்ள அரசமைப்பில் மேலும் மாற்றங்களைக் கொண்டுவருவது எவ்வளவு தூரம் அர்த்தமற்ற விடயம் என்பதை இந்தக் கண்காட்சி வெளிப்படுத்தியுள்ளது. இது எதேச்சதிகாரத்தின் வளர்ச்சியையும் எதிர்த்தன்மையின் மாயையும் வெளிப்படுத்தியுள்ளது. மத்தியால் நடத்த முடியாத என்ற வாக்கியத்தினை உயிர்த்தடிப்புகள் - எங்கள் அரசமைப்பில் உள்ள முக்கிய குறைபாடுகள் சுட்டிக்காட்டப்பட்டுள்ளன.

எமது அரசமைப்பின் தொலைநோக்கின் தோல்வியை கட்டக்கலை வெளிப்பாடு தெளிவாக வெளிப்படுத்தியுள்ளது.

இவை அனைத்தையும் நாங்கள் அங்கீகரித்தோம், இவை அனைத்தையும் நாங்கள் எதிர்த்திருக்கலாம். இவை அனைத்தையும் ஆதரித்து நாங்கள் வாக்களித்தோம், நியாயப்படுத்தினோம் அல்லது மௌனமாக ஏற்றுக்கொண்டோம்.

ஏனைய எது கண்காட்சிகளைப் போன்ற அறிகாரத்தின் நடைபாதைகள், அதிகளவு நீதியான, அனைவரையும் உள்ளடக்கிய, வெளிப்படையான சமூகம் குறித்து சிந்திப்பதற்கானது. இது நாங்கள் கடந்தகாலத்தில் பணயக்கைதிகளாக காணப்பட்ட விடயங்கள் குறித்து சிந்திக்கும் ஒரு முயற்சியாகும். அதிகாரத்தினை கட்டுப்படுத்துவதற்கான ஏற்பாடுகள் இன்னமும் ஆழமாக எதாபிக்கப்படவேண்டும். ஒரு வடிவமைப்பில் மையநோக்கு போக்குகள் தவிர்க்கப்படவேண்டும், எங்களுக்கு முடிவான இடங்களிற்கு பதில் திறந்த இடங்கள் வேண்டும். வெறுமனே பார்த்து இரசிப்பதற்கு பதிலாக வினையாடுவதற்கும் நடப்பதற்கும் புற்றறைகள் வேண்டும். முக்கியமான பகுதிகளிற்கு இலகுவாக செல்லக்கூடிய நிலைவேண்டும், நிழலை விட ஒளியே வேண்டும்.

ஒட்டுமொத்தத்தில் நாங்கள் பரக்கவிரும்புகின்ற மாற்றங்களை உருவாக்குபவர்கள் நாங்களாகவே இருக்கவேண்டும். குடியரிமையின் அடிப்படையிலும், ஒரு அரசமைப்பை கொண்டிருப்பதால் கிடைக்கக்கூடிய நன்மையிலும், அறிந்துகொள்வதற்கு சிறந்த விடயம்.

நியாயப்படுத்துவதற்கு உரிய விடயம்.

சஞ்சன ஹத்தொட்டுவ - ஆசிரியர்

இலங்கை அரசமைப்பு கட்டமைப்பின் முக்கிய அம்சங்களை தெளிவுபடுத்துவதற்கான முயற்சிகளை நான் மேற்கொண்டுள்ளேன். அதன் உருவாக்கத்திற்கு, வளர்ச்சிக்கு காரணமாக அமைந்த முக்கிய வரலாற்று மற்றும் அரசியல் - சூழமைவு அடிப்படையிலும் இதனை முன்னெடுத்துள்ளேன். இலங்கையைப் பொறுத்தவரையிலும் அரசு என்ற எண்ணக்கரு நீண்ட வரலாற்றைக் கொண்டது. சுவாரஸ்யமானது, சர்ச்சைக்குரியது. எங்களது கவனம் குடியரசுக்காலம் தொடர்பானது - 1972 முதலானது. எந்தாபனவடிவம் என்ற அடிப்படையில் நோக்கினால் இரு குடியரசு யாப்புகளும் ஒன்றிலிருந்து ஒன்று யாரிய வித்தியாசத்தைக் கொண்டுள்ளன. முதலாவது, நாடாளுமன்றத்திற்கு முக்கியத்துவம் வழங்குவது. இரண்டாவது, ஜனாதிபதிமுறைக்கு முக்கியத்துவம் வழங்குவது. இந்த இரண்டு அரசமைப்பிற்கும் இடையிலான இந்த வித்தியாசம் முக்கியமானது, மேலும், தேசத்தின் குணாதிசயத்தில் ஆழமான தொடர்ச்சிகள் மிக முக்கியமானவை. இதன் அடிப்படையில் குடியரசு காலத்தின் அரசமைப்புகளின் சூழமைவில் முக்கியமானதாக ஒற்றையாட்சி முறை காணப்படுகின்றது.

இது ஒரு கலவை கருத்து. இது இரு தனித்துவமான ஒற்றையாட்சி சொல்வாட்சியை ஒன்றாக இணைக்கின்றது. அதிகாரத்தை மத்தியில் குவிப்பது மற்றும் சட்டபூர்வ அதிகாரம் என்ற அடிப்படையில் தேசம் ஒற்றையாட்சி தன்மை கொண்டதாகக் காணப்படுகின்றது. மாகாணங்களிற்கு அதிகாரம் பகிர்ந்தளிக்கப்பட்டாலும் இறுதி அதிகாரம் என்பது நாடாளுமன்றத்தின் எந்தாபனங்களிடமே காணப்படுகின்றது. நிறைவேற்று அதிகார ஜனாதிபதி, உயர் நீதிமன்றம் போன்றவற்றிடம். தேசிய அடையாளம் என்ற விடயத்திலும் இது ஒற்றையாட்சித் தன்மை கொண்டதாகக் காணப்படுகின்றது. இலங்கையில் ஒரு தேசம் ஒரு மக்கள் காணப்படுகின்றனர் என்ற விடயத்தில், மேலும் பல்வேறுபட்ட தேசிய இனங்கள் குறித்த எந்த அங்கீகரிப்பினையும் காணமுடியவில்லை. குடியரசு காலம் முதல் தமிழ் மக்கள் தங்கள் தனித்துவமான இனம் என்பதற்கான கோரிக்கையை விடுத்துவந்துள்ள போதிலும் இந்த நிலை காணப்படுகின்றது.

இங்குள்ள முக்கிய கரிசனை சட்டபூர்வ அரசமைப்பு குறித்தது, இலங்கையில் இரு சட்டபூர்வமான அரசமைப்புகள் காணப்படுகின்றன. இலங்கை குடியரசு அரசமைப்பு (1972), இலங்கை ஜனநாயக சோசலிஸ குடியரசு யாப்பு (1978) ஆகியன. இவையே 1972 முதல் காணப்பட்ட அரசாங்கங்களிற்கான எழுத்துமூல அடிப்படையாக அமைந்துள்ளன. சட்டபூர்வ அரசமைப்பை அதன் சூழமைவின் அடிப்படையில் புரிந்துகொள்வதற்கு, அதன் உருவாக்கம், அதன் நடைமுறைப்படுத்தல் மற்றும் மாற்றங்களின் தாக்கம் செலுத்திய வரலாறு மற்றும் அரசியல் காரணிகள் குறித்து குறிப்பிடப்படும். இக்கதை 1960களில் ஆரம்பமாகின்றது. புதிய அரசமைப்பின் அடிப்படையில் குடியரசினை உருவாக்குவதற்கான முயற்சிகள் அந்தக் காலப்பகுதியில் ஆரம்பமாகியிருந்தது.

அசங்க வெலிகை

இணங்கை அரணங்கங்கள் மேற்கொண்ட அரணமப்பு மாற்றங்ககளையும், முயற்சிகளையும் வெளிசார்ந்த மற்றும் பொருள்சார்ந்த வடிவில் முன்வைப்பதன் ஊடாக அதனை விமர்சிக்க முடியும். உடல்சார்ந்து காணக்கூடிய விதத்தில் முன்வைப்பதன் மூலம் இதனை சாத்தியமாக்கலாம். இதன் நோக்கம் அழகான கட்டடமொன்றை உருவாக்குவது அல்ல. மாறாக அரணங்கத்தின் மூன்று முக்கிய பிரிவுகளிற்கும் இடையிலான உறவுகளின் இயல்பை புரிந்துகொள்வதும், அவற்றை வெளிசார்ந்த வடிவத்தில் காண்பிப்பதும், மேலும் கடந்த பல வருடங்களில் இந்தத் தொடர்புகள் தொடர்பில் முன்னெடுக்கப்பட்ட மாற்றங்கள் இவற்றை உள்வாங்கியுள்ள கட்டடங்களை எவ்வாறு பாதிக்கலாம் - (எந்திரத்தன்மை மற்றும் கலைநயம்) - என்பதை தெரிவிப்பதும் இதன் நோக்கம்.

கட்டடக்கலை என்பது பல்வேறு பகுதிகளில் வாழும் மக்கள் மத்தியில் தொடர்பாடல்களை ஏற்படுத்துவது தொடர்பானது. மேலும், அவர்கள் மத்தியிலான ஈடுபாட்டை சாத்தியமாக்குவது பற்றியதாகும். சூழல் சூழமைவில் கிடைக்கக்கூடிய சாதனங்களைப் பயன்படுத்தி தயாரிக்கப்பட்ட விளைவுசார்ந்த பொருட்கள் இடம்சார் உறவுகள் கோரும் கட்டமைப்புத் தேவைக்கு ஏற்ப, மற்றும் சூழியிருப்பாளர்களின் காலநிலை மற்றும் சூழல் தேவைகளிற்கு ஏற்ப, மேலும் உருவாக்குபவர்களின் கலாச்சார கரிசனைகளிற்கு ஏற்பவும் மாற்றம் பெருகின்றன. பல அரணமப்பு மாற்றங்கள் இடம்பெற்றுள்ள இந்த விடயத்தில் சமூகக் கலாச்சார சூழமைவு தொடர்பான கட்டுமானம் ஒன்றில் வெளிப்படு தோற்றத்தைப் பாதிக்கலாம்.

இந்தச் சூழமைவில் குறிப்பிட்ட கட்டடம் அரணமப்பினை குறிக்கும் அதேவேளை, கட்டடம் கட்டப்பட்டுள்ள நிலம் கட்டடத்தில் ஆட்சி அமைப்பாக மாறவேண்டிய மக்களை குறிக்கின்றது. இங்குள்ள கருதுகோள் என்னவென்றால், கட்டடம் சூழியரசாக மாறுவதை நோக்கிய ஆரம்ப நகர்வுகளில் காணப்பட்ட தேசத்திற்கு ஒற்றையாட்சி கொள்கையை வழங்குதல் என்பதை பூர்த்திசெய்யும் என்பதாகும். மேலும், இழக்கப்பட்ட பெரும்பான்மையினரின் முக்கியத்துவத்தை மீண்டும் பெறும் நோக்கமும் காணப்படுகின்றது. அதேவேளை, தரையிலேயே பாரிய பிழைகள் காணப்படுகின்றன. இது குறித்து ஆரம்பகால கட்டுமானங்கள் அக்கறை கொள்ளவில்லை. பின்னர் கட்டடத்தில் ஏற்படுத்தப்பட்ட மாற்றங்கள் இந்தத் தவறுகளை கையாள்பவையாகவும், கையாளாதவையாகவும் கருதப்பட்டன. மேலும், அதிகாரத்தின் கோணங்கள், அளவுகள், தொடர்ச்சியாக வந்த தலைமைத்துவங்கள், விரும்பிய கட்டுப்பாடுகள் போன்றனவும் காணப்படுகின்றன.

சன்ன நன்வந்த

## 1972: குடியரசை ஏற்படுத்துதல்

மேலே ஆரம்பத்தில் குறிப்பிட்டது போல 1972ஆம் ஆண்டு யாப்பு பிரகடனம் செய்யப்பட்டமை. இலங்கையில் குடியரசை ஏற்படுத்தியது. இலங்கையின் வரலாற்றில் குடியரசு ஆட்சியொன்று அமைக்கப்பட்டது இதுவே முதற்தடவை. இதன் மூலம் அரசு தலைவர் முடியின் வாரிசாக காணப்படமாட்டார் என்ற நிலை உருவானது. இலங்கை குடியரசு என்பது முற்றுமுழுதாக முடியிலிருந்து சட்டபூர்வமாக விடுபட்டது. வெளிநாடு ஒன்றுடன் அரசமைப்பு ரீதியான தொடர்புகள் எதுவும் காணப்படவில்லை. அரசாங்கத்திற்கான அதிகாரம் என்பது முற்றுமுழுதாக மக்களிடமிருந்தே பெறப்பட்டது. எனினும், புதிய அரசின் விலக்கிவைக்கும் போக்குகள் காரணமாக அதன் குடியரசுதன்மை குறித்து எப்போதும் கேள்விகள் காணப்பட்டன. மேலும், ஆதிக்கம் செலுத்துவதில்லை என்ற விடயத்திற்கான அர்ப்பணிப்பை அடிப்படையாக வைத்தே அரசியல் தத்துவத்தில் குடியரசு அர்த்தப்படுத்தப்படுகின்றது. இதன் அர்த்தம் என்னவென்றால் ஜனநாயக பெரும்பான்மை வாத்தம் எப்போதும் சமநிலையானதாக காணப்படவேண்டும் மற்றும் சிறுபான்மை பாதுகாப்பு கருவிகளால் எதிரீடு செய்யப்படவேண்டும், சிறுபான்மை என இங்கு குறிப்பிடப்படுவது அரசியல் முக்கியத்துவம் வாய்ந்த முடிவுகளில் ஜனநாயக பெரும்பான்மையினால் உள்வாங்கப்படாத பிரிவினர் ஆதிக்கம் செலுத்துவதில்லை என்ற விடயத்திற்கான அர்ப்பணிப்பை அடிப்படையாக வைத்தே அரசியல் தத்துவத்தில் குடியரசு அர்த்தப்படுத்தப்படுகின்றது. இதனடிப்படையில் பார்க்கும்போது குடியரசு என்பது நாட்டின் தலைவராக முடிக்குரிய ஒருவர் இல்லை என்ற அடிப்படையில் மாத்திரமே பொருத்தமாகவுள்ளது. ஆனால், ஏனைய அனைத்து விடயங்களையும் அடிப்படையாக வைத்துப்பார்த்தாலும் இது குடியரசு இல்லை. மாறாக அரசியல் ரீதியில் ஆதிக்கம் செலுத்தும் இனம் அரசமைப்பு ரீதியில் சலுகைகளை அனுபவிக்கும் ஒரு முறையே காணப்படுகின்றது.

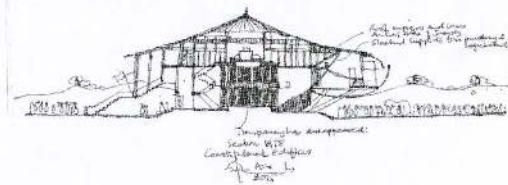
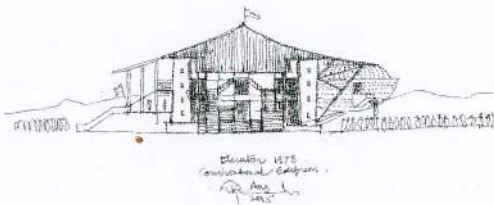
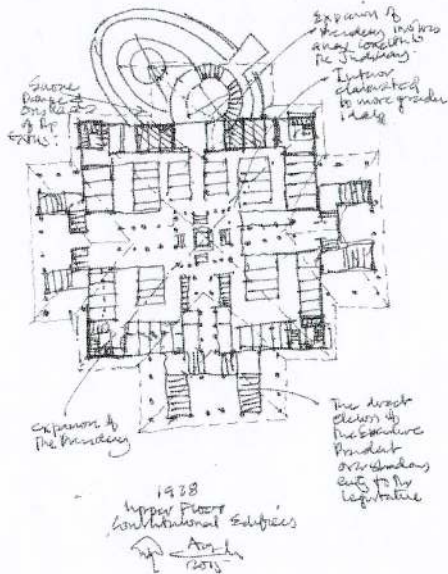
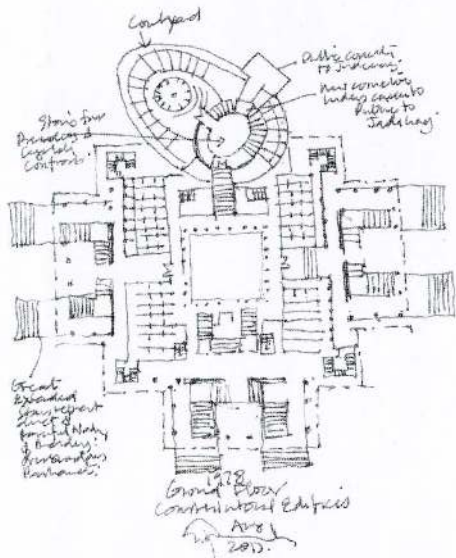
அசங்க வெலிகை

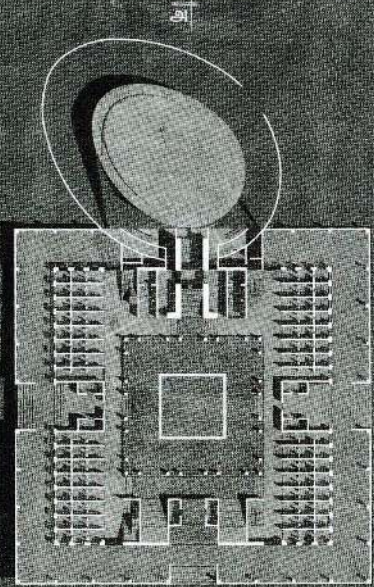
இங்குள்ள கட்டமைப்பு என்பது அரசாங்கத்தின் மூன்று முக்கிய பிரிவுகளிற்கும் இடையிலான தொடர்ச்சியான சாதாரண உறவுகளை அடிப்படையாகக் கொண்டது. மக்களின் அதிப்சு அதிகாரம் வெளிகட்டமைப்பினால் பிரதிநிதித்துவம் செய்யப்படுகின்றது - இது நாடாளுமன்றம், நிறைவேற்று அதிகாரங்களும் காணப்படுகின்றன. பெயரளவினை ஜனாதிபதிமுறை மூலம் இங்கு காணப்படுகின்றது.

நாடாளுமன்றத்திடமிருந்து தனது அதிகாரத்தை பெறும் நீதித்துறை தனியானதாகவும், தனித்துவமானதாகவும் காண்பிக்கப்படுகின்றது. இதனை நாடாளுமன்றத்தின் உடாக அணுகவேண்டும், ஜனாதிபதி முறை மூலமான தெளிவான - உடாக மக்கள் நீதித்துறைக்கு செல்வதற்கான தனியான பாதையொன்று வழங்கப்பட்டுள்ளது. அரசு அதிகாரம் துஷ்பிரயோகத்திற்குள்ளாகும் போது நீதியைப் பெற்றுக்கொள்வதற்கு இது வாய்ப்பளிக்கின்றது.

வெளிப்புற தோற்றம் என்பது பெரும்பான்மை அரசாங்கத்தின் தனியொரு தோற்றத்தை வெளிப்படுத்துகின்றது. - அது நீதித்துறையை தவிர ஒரேவிதமான பாணியைக் காண்பிக்கின்றது. நீதித்துறை வித்தியாசமானதாக சித்தரிக்கப்பட்டுள்ளது. இங்கு பின்பற்றப்பட்டுள்ள பாணி என்பது மன்னர்களும் முடியாட்சிகளும் கடந்தகாலங்களில் பயன்படுத்தி வந்த கட்டட பாணியாகும்.

சுன்ன தஸ்வத்த





அ

பி

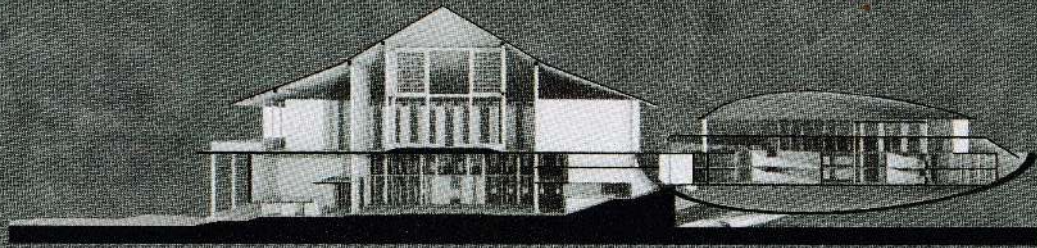
பி

அ



கீழ்த்தள திட்டம்





குறுக்குவெட்டு அ.அ

## 1978: ஜனாதிபதி முறை அறிமுகப்படுத்தப்படல்

1972ஆம் ஆண்டு அரசமைப்பில் மேற்கொள்ளப்பட்ட இரண்டாவது திருத்தத்தின் மூலம் நிறைவேற்று அதிகார ஜனாதிபதி முறை உண்மையில் 1977 தேர்தலின் பின்னர் அறிமுகப்படுத்தப்பட்டது. எனினும், 1978 அரசமைப்பு பிரகடனத்துடனேயே முழுமையான ஜனாதிபதி முறை ஸ்தாபிக்கப்பட்டது.

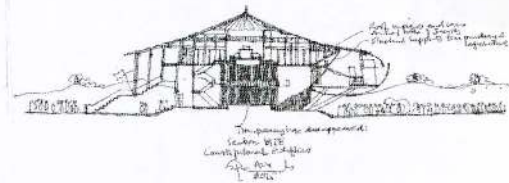
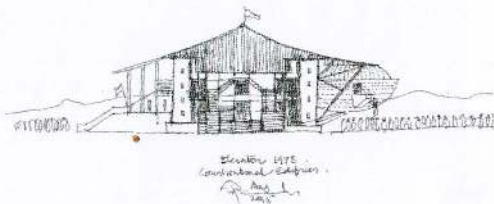
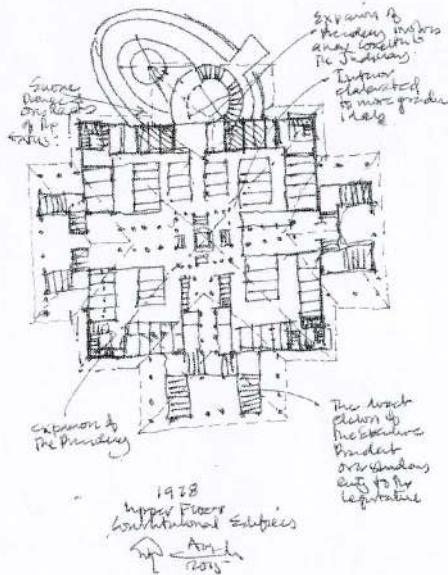
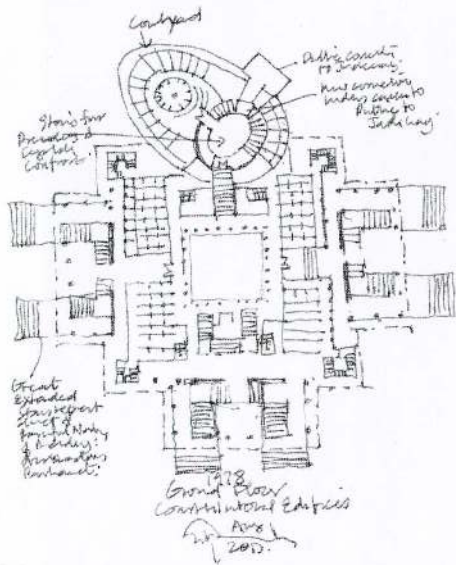
1931ஆம் ஆண்டில் சர்வதேச தேர்தல் ஜனநாயகம் அறிமுகப்படுத்தப்பட்டது முதல் சீனோன் மற்றும் ஹீனாங்காவின் அரசமைப்புகளில் காணப்பட்ட ஜனாதிபதி முறையிலிருந்து பாரிய பாய்ச்சலாக இது காணப்பட்டது. 1931ஆம் ஆண்டு குடியாட்சி முறையின் கீழ் 1931 அரசமைப்பு என்பது அரைகுறை அமைச்சரவையாகவே காணப்பட்டது. உள்நாட்டு அரசியல்வாதிகளிற்கு வெஸ்ட்மினிஸ்டர் முறையில் பயிற்சியளிப்பதே அதன் நோக்கம். அது பின்னர் 1946 - 48 அரசமைப்புகளில் அறிமுகப்படுத்தப்பட்டதுடன் அது நாடு குடியரசாகும் வரை காணப்பட்டது. இலங்கையின் நவீன அரசியலமைப்பு பாராம்பரியத்தில் ஜனாதிபதியை மையமாக கொண்ட ஆட்சி முறைக்கு முன்னோடி எதுவும் காணப்படவில்லை. இதன் காரணமாக அது மிகப்பழைய புராதன காலத்தின் அரசியல் பாரம்பரியமான பௌத்த சிங்கள மன்னர்களைக் குறியீடாக காண்பிப்பதன் மூலம் கலாச்சார ரீதியில் நியாயப்படுத்தப்பட்டது. இவ்வகை - ஜனாதிபதி முறை இலங்கையின் அரசாங்க முறையின் கீழ் உள்ள எந்தாபன உறவுகளினும், தேர்தல் அரசியலினும் செல்வாக்கு செலுத்துவதாக மாறியுள்ளது. மேலும், அரசியலின் குடியரசு தன்மையையும் அழித்துள்ளது. இதன் காரணமாக இது அறிமுகப்படுத்தப்பட்ட தருணத்திலிருந்து நிறைவேற்று அதிகார ஜனாதிபதி முறை ஜனநாயகம் மற்றும் பன்முகத்தன்மை மீது ஏற்படுத்தக்கூடிய மோசமான பாதிப்புகள் குறித்து விவாதங்கள் காணப்படுகின்றன.

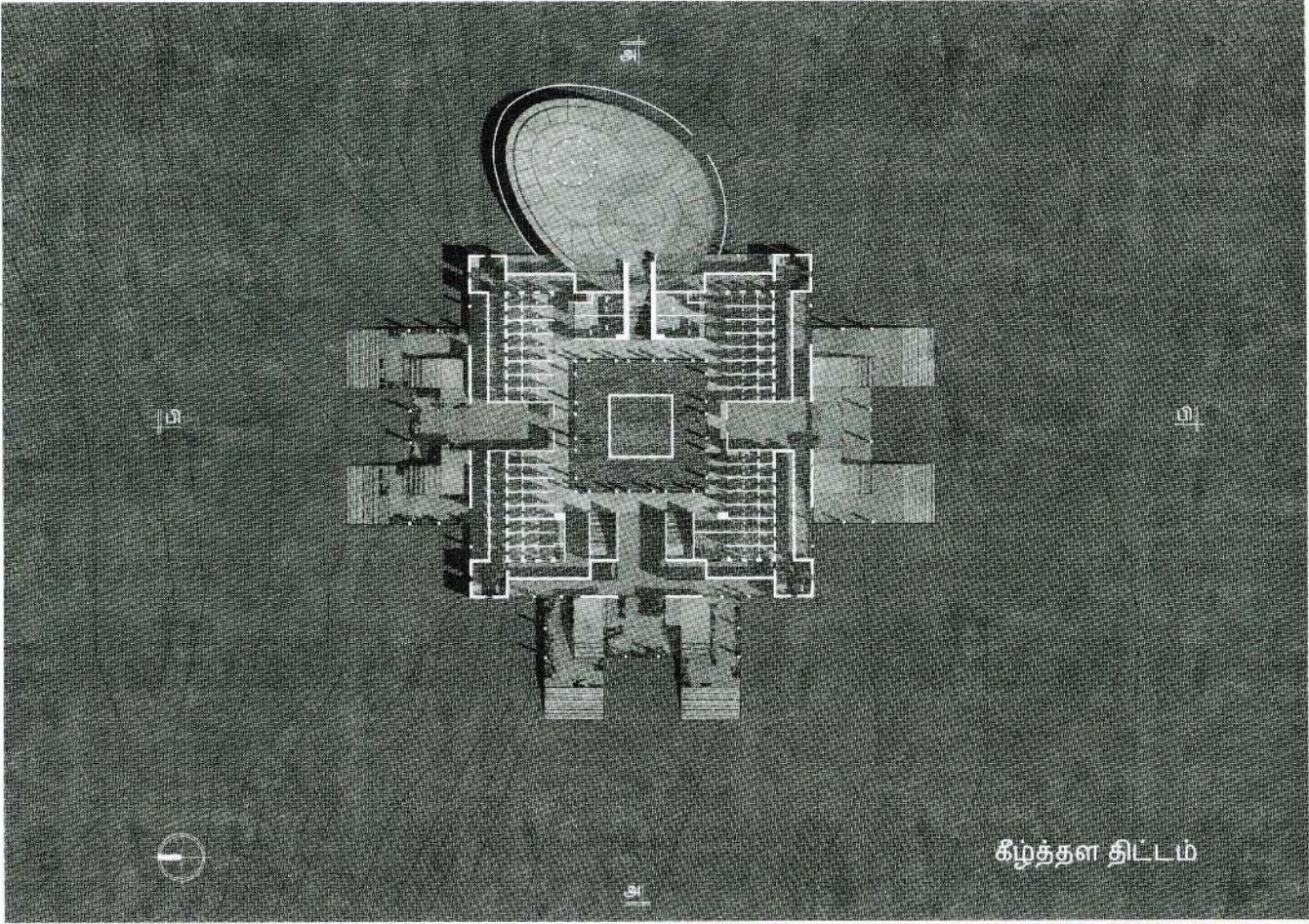
ஜனாதிபதிக்கு முக்கியத்துவம் வழங்கும் முறை அறிமுகப்படுத்தப்பட்டதன் பின்னர் உருவான புதிய உறவுகள் காரணமாக கட்டமைப்பில் ஏற்பட்டுள்ள அடிப்படையான, கண்ணிற்கு வெளிப்படையாகக் தெரிகின்ற மாற்றம் என்னவென்றால் வெளியிலிருந்து மேல்மாடிக்கு நேரடியாக செல்ல முடிவதாகும். இதுவரை காலமும் சிறிய எந்தாபனமாக காணப்பட்ட, கட்டமைப்பிற்குள் சிறியளவில் காணப்பட்ட ஜனாதிபதி முறை தற்போது பெருமளவிற்கு விஸ்தரிக்கப்பட்டு கீழேயுள்ள கட்டடங்களின் எல்லை வரை செல்லக்கூடியதாகவும், வெளியிலிருந்து மேலே செல்வதற்கு உதவுகின்ற படிக்கட்டுகளை பாதுகாக்கின்ற கூரைகளை ஆக்கிரமிக்கக் கூடியதாகவும் வளர்ச்சி கண்டுள்ளது. இந்த விஸ்தரிப்பு நடவடிக்கைகள் கூரையான நீதித்துறையினும் சில விட்டுக்கொடுப்புகளை ஏற்படுத்தியுள்ளது. இதனை மாற்றவேண்டும், ஜனாதிபதியிடமிருந்து நீதித்துறைக்கு செல்லும் வழியும் விஸ்தரிக்கப்பட்டுள்ளது. புதிய படிக்கட்டுகள் சேர்க்கப்பட்டுள்ளன. இதன் காரணமாக மக்களிற்கு நேரடியாக செல்வதற்கு வழங்கப்பட்டிருந்த பாதைக்கு ஓரளவு தடையேற்பட்டுள்ளது.

நிறைவேற்று அதிகாரத்திற்கு ஜனாதிபதி தலைமை தாங்குகின்ற நிலையேற்றப்பட்ட பின்னர் கீழ்தளத்தில் நிறைவேற்று அதிகாரத்தை கொண்டிருக்கும் கட்டடங்கள் மத்தியிலான தொடர்புகள் மூலமும் உள்ள படிக்கட்டுகள் மூலமாகவும், வெளிப்புற நடைபாதைகள் மூலமாகவும் ஏற்படுகின்றன. முக்கியமான சட்டவாக்க பகுதிகளிற்குச் செல்லாமலே இவை இடம்பெறுகின்றன.

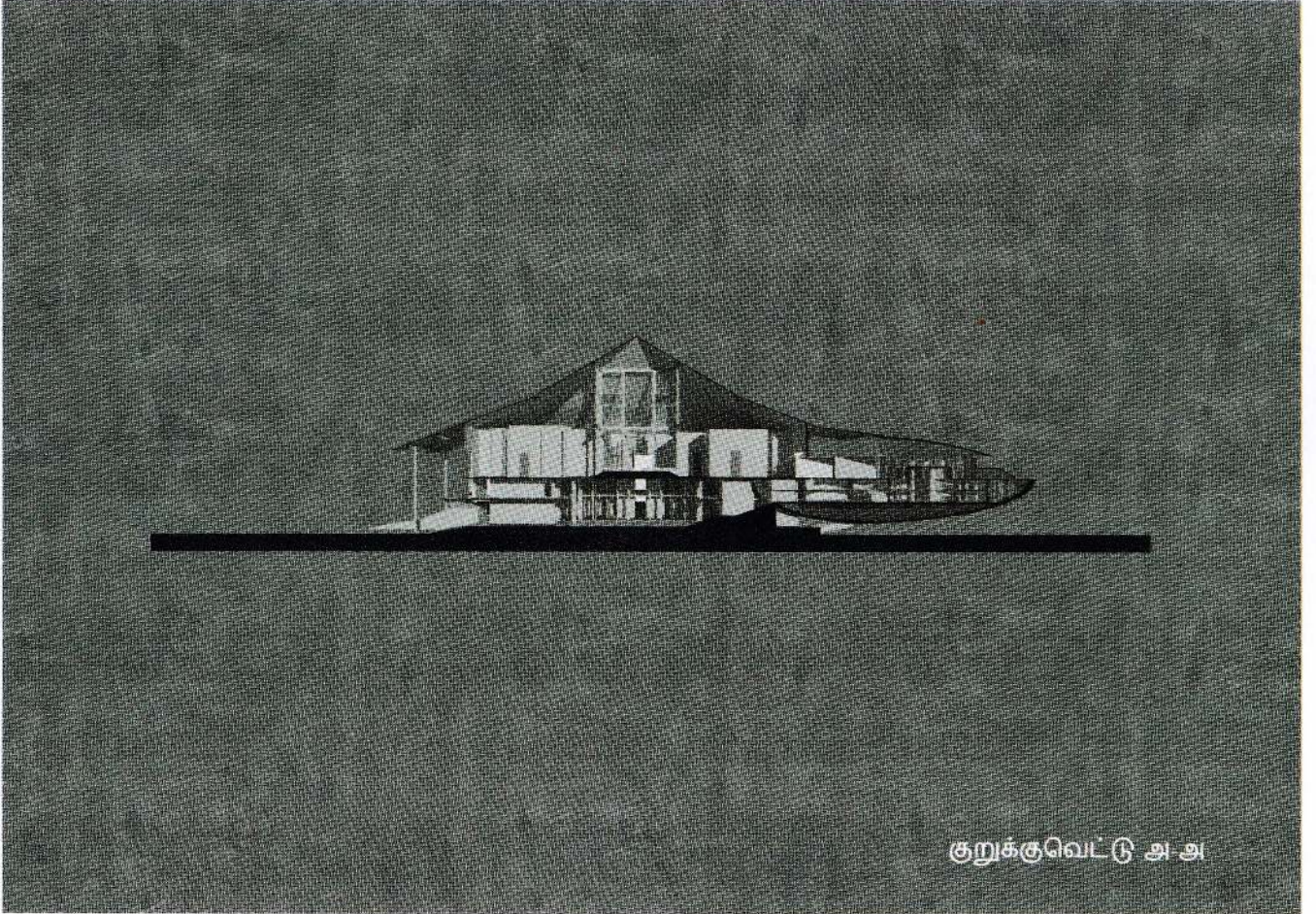
இந்தப் புதிய பாதை சட்டவாக்கத்தின் வெளிப்படைத் தன்மையை குறைப்பதுடன் ஆட்சி மற்றும் நிர்வாகத்தையும் குறைக்கின்றது. காணப்படுகின்ற கட்டடத்திற்கான கட்டட மாற்றங்களிற்கு பொறுப்பேற்காத தன்மையுடன் இது இடம்பெறுகின்றது.

கட்டடத்தின் வெளியுறத்தோற்றம், முன்னைய கட்டடத்தை நினைவுபடுத்தும் விதத்திலேயே காணப்படுகின்றது. மேல் தளம் மாத்திரம் விஸ்தரிக்கப்பட்டுள்ளது. இது முழு கட்டடமும் மேல்தளத்தினால் ஆக்கிரமிக்கப்பட்ட கூரைகளுக்கும் பாரிய படிக்களும் ஏற்படுத்தப்பட்ட ஒரு ஒற்றை கட்டடம் என்ற தோற்றத்தை ஏற்படுத்துகின்றது. இந்தப் புதிய மாற்றங்கள் காரணமாக கீழ்தளம் தனது முக்கியத்துவத்தை இழந்துவிட்டது.





கீழ்த்தள திட்டம்



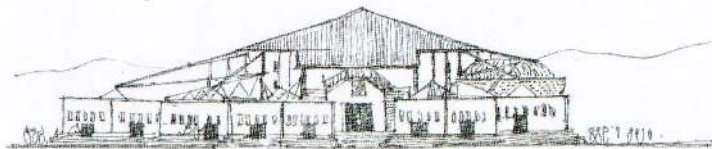
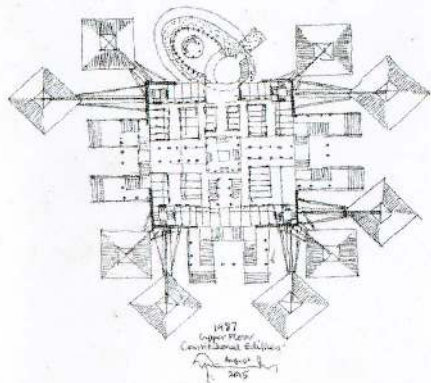
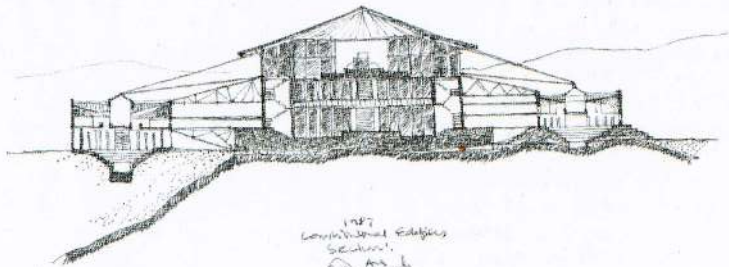
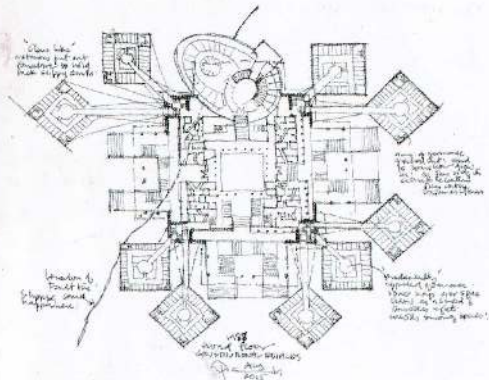
குறுக்குவெட்டு அ அ

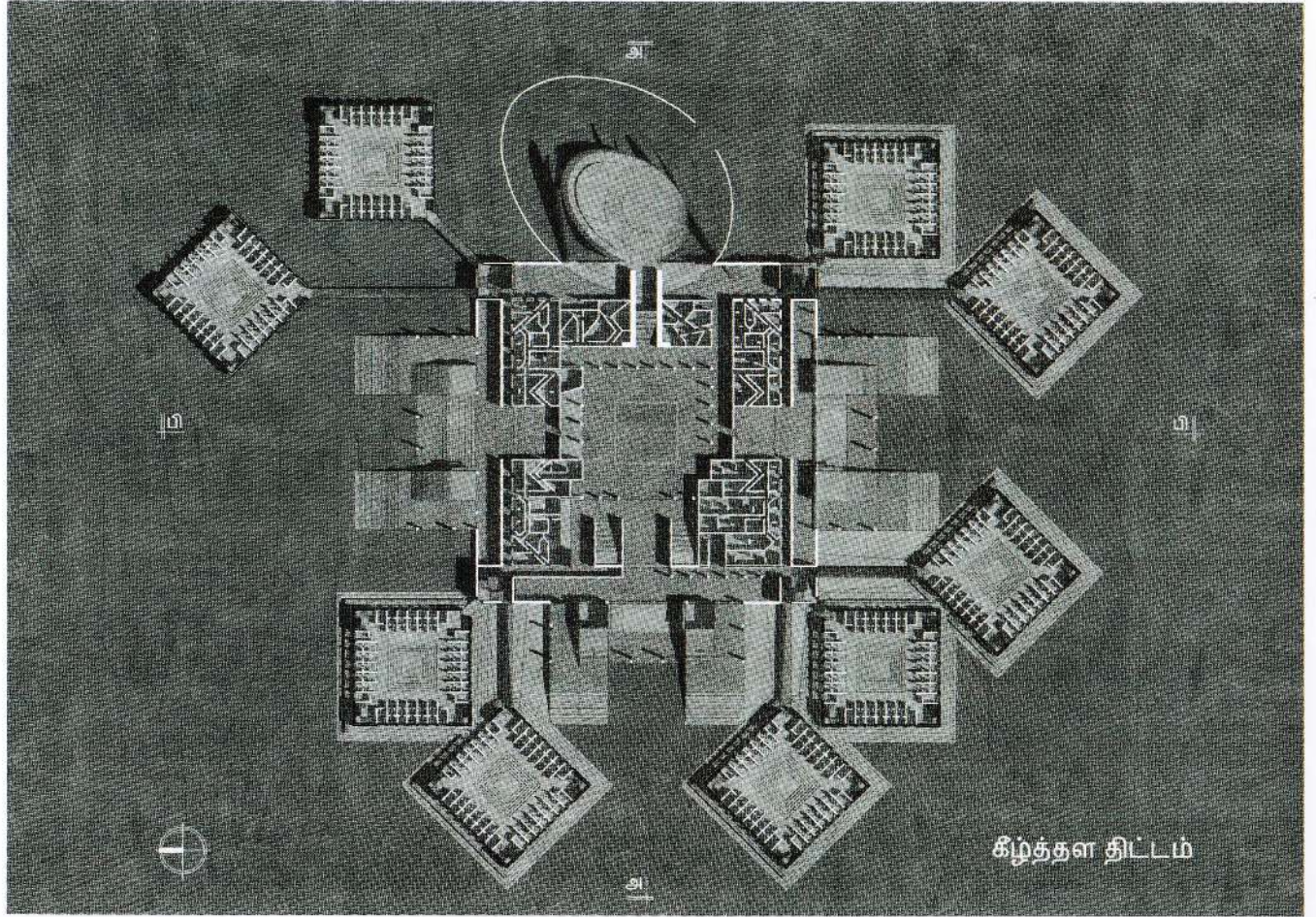
## 1987: அதிகாரப்பகிர்வின் அறிமுகம்

அதிகாரப்பகிர்வு மற்றும் சுயாட்சி குறித்த சிறுபான்மை சமூகத்தினரின் கோரிக்கைகளிற்கு இலங்கையால் அரசமைப்பு ரீதியான தீர்வை காணமுடியாததைத் தொடர்ந்து 1980 ஆயுதமோதல் தீவிரமடைந்ததுடன், பிராந்திய வல்லரசான இந்தியாவின் பங்களிப்பும் தீவிரமடைந்தது. இந்தியாவின் அழுத்தம் மற்றும் ஏற்பாட்டின் கீழ் இந்திய - இலங்கை உடன்படிக்கை 1987இல் கைச்சாத்திடப்பட்டது. இது இலங்கை அரசை அதிகாரப்பகிர்விற்கான கட்டப்பட்டிருக்கிறதாக்கியது. இது 13ஆவது திருத்தச்சட்டம் மூலம் நடைமுறைப்படுத்தப்பட்டது. இது நாட்டின் கட்டமைப்பில் புதிய அடுக்கு பிரதிநிதித்துவ எந்தாணங்களை மாத்திரம் அறிமுகப்படுத்தப்படவில்லை. மாறாக, அது ஒற்றையாட்சி என்ற முக்கிய கொள்கையுடனும் அதிகாரப்பரவலாக்கல் இணங்கிச் செல்லவேண்டிய நிலை காணப்பட்டது. இதன் காரணமாக ஆரம்பத்திலிருந்து மாகாண சுயாட்சியின் வெளி எல்லைக்கு இந்த விடயம் பாதிப்பை ஏற்படுத்தி வந்தது. இதற்கு அப்பால் இந்த அமைப்பு முறையின் முழுமையான சாத்தியப்பாடுகள் முழுமையாக எட்டப்படவில்லை. இதற்கு அதிகாரத்தைக் கட்டுப்படுத்துவதற்கான மந்தியின் முயற்சிகளும் ஒரு காரணம். மேலும், இந்த முறை மிகவும் தாமதமானது என்பதால் அது குறித்து தமிழ் தேசியவாதிகள் காட்டிய ஆர்வமின்மையும் இன்னொரு காரணம்.

விஸ்தரிக்கப்பட்ட பெரும் கட்டடத்தின் மீதான அழுத்தங்களும், காலமும், அதன் அத்தீவாரத்தின் மீது தாக்கத்தை ஏற்படுத்தத் தொடங்கியது. இதன் காரணமாக இதுவரை காலமும் புறக்கணிக்கப்பட்ட தரையின் பாரிய குறைபாடுகள் வெளிப்படையாகத் தெரியத் தொடங்கின. முழு கட்டடமும் நிலைகுலைவதை தடுப்பதற்கு விரிசல்கள் மற்றும் சறுக்குதல் போன்றவற்றிற்கு தீர்வை காணவேண்டும். வழக்குதலை தடுப்பதற்காக சிறிய அறைகள் போன்றன ஏற்படுத்தப்பட்டன. இவை ஏற்கனவே காணப்பட்ட கட்டடங்களில் இருந்தே உருவாக்கப்பட்டன. அனைத்து திசைகளிலும் காணப்பட்டன. எந்திரத்தன்மையை ஏற்படுத்துவதே இதன் நோக்கமாகும். மக்கள் இந்த கட்டமைப்புகளை அணுகக்கூடியதாக காணப்பட்ட அதேவேளை, அவை மேலிருந்து தாக்கிப்பிக்கப்பட்டதாலும், அவற்றின் ஆதரவு கட்டமைப்புகளும் அவ்வாறாக காணப்பட்டதாலும் அது நீண்டகாலம் நிலைக்குமா என்ற நிச்சயமற்ற தன்மை காணப்பட்டது. மேலும், மத்திக்கு செல்வது என்பது மேல் மட்டத்திலிருந்தே சாத்தியமாகியது. அது ஜனாதிபதி முறையின் கட்டுப்பாட்டின் கீழ் காணப்பட்டது.

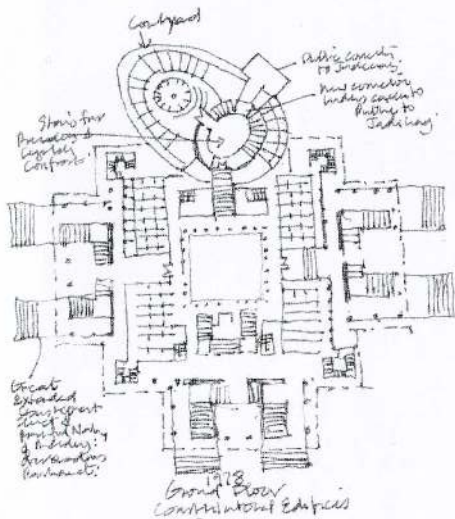
இந்தப் புதிய அம்சங்களை தூக்கிப்பிடிப்பதற்கு அவசியமான கட்டமைப்புகள் அதன் நோக்கத்தை விட அளவுக்கு அதிகமாக வடிவமைக்கப்பட்டவையாகக் காணப்பட்டன. மேலும், ஒரு அலங்கோலமான நோற்றத்தை ஏற்படுத்தியிருந்தன. மேலும், அரசாங்கத்தின் பல பிரிவுகளிற்கும் இடையில் குழப்பமான உறவுகள் காணப்பட்டன. இந்தக் கட்டமைப்புகளை உள்வாங்குவதற்காக மேற்கொள்ளப்பட்ட திருத்தங்கள் புரிந்துகொள்வதற்கு கடினமானவையாக காணப்பட்டன.



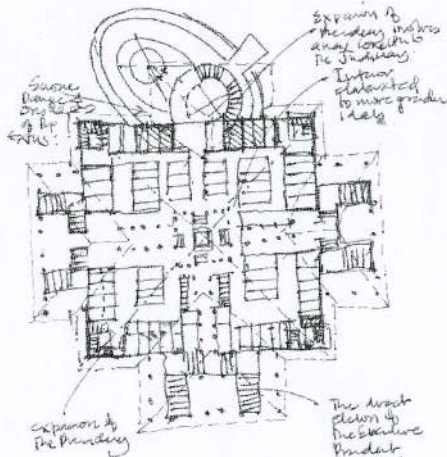


கீழ்த்தள திட்டம்





1928  
 Ground Floor  
 Commonwealth Offices  
 Aug 1928  
 2011



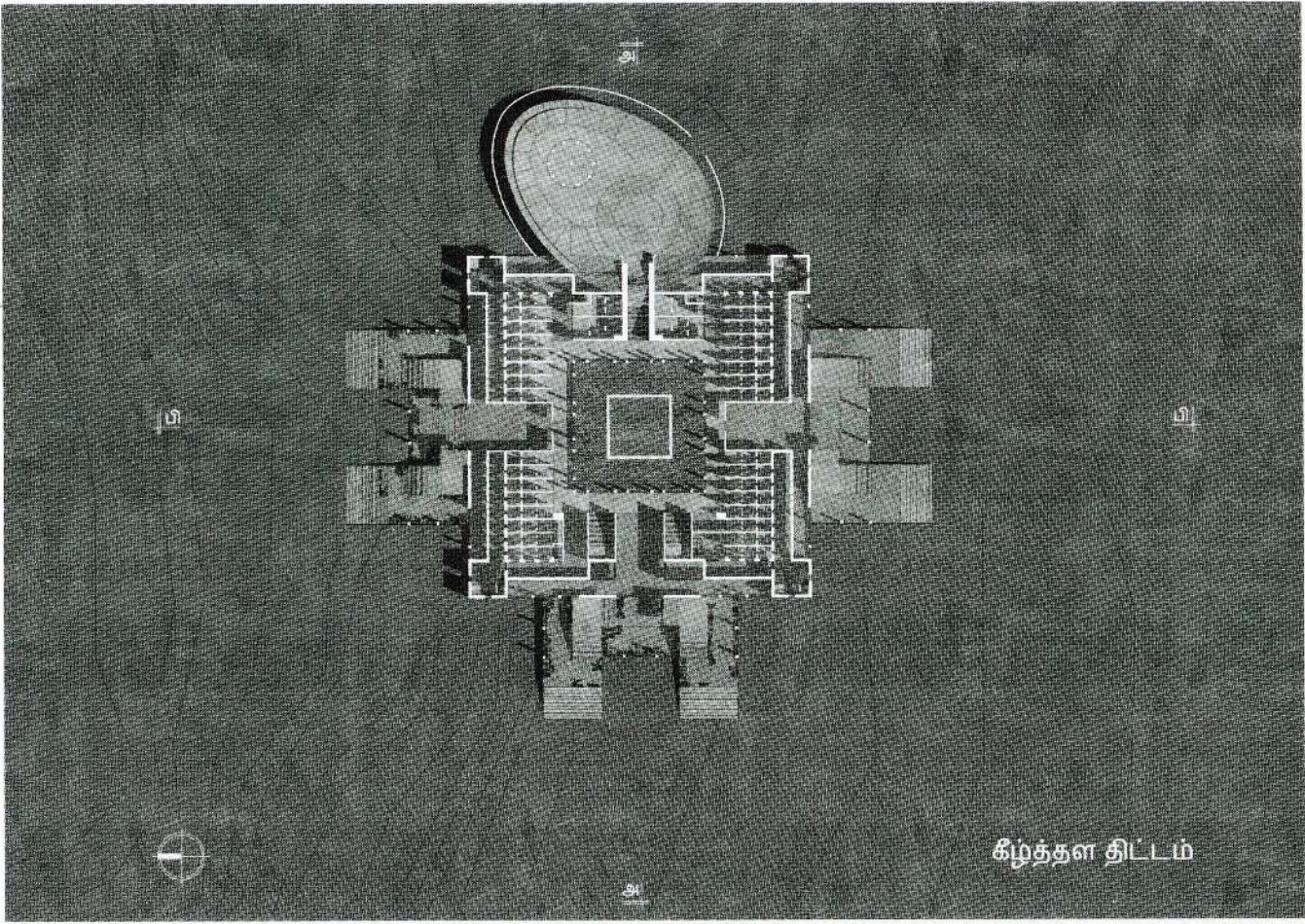
1928  
 Upper Floors  
 Commonwealth Offices  
 Aug 1928  
 2011



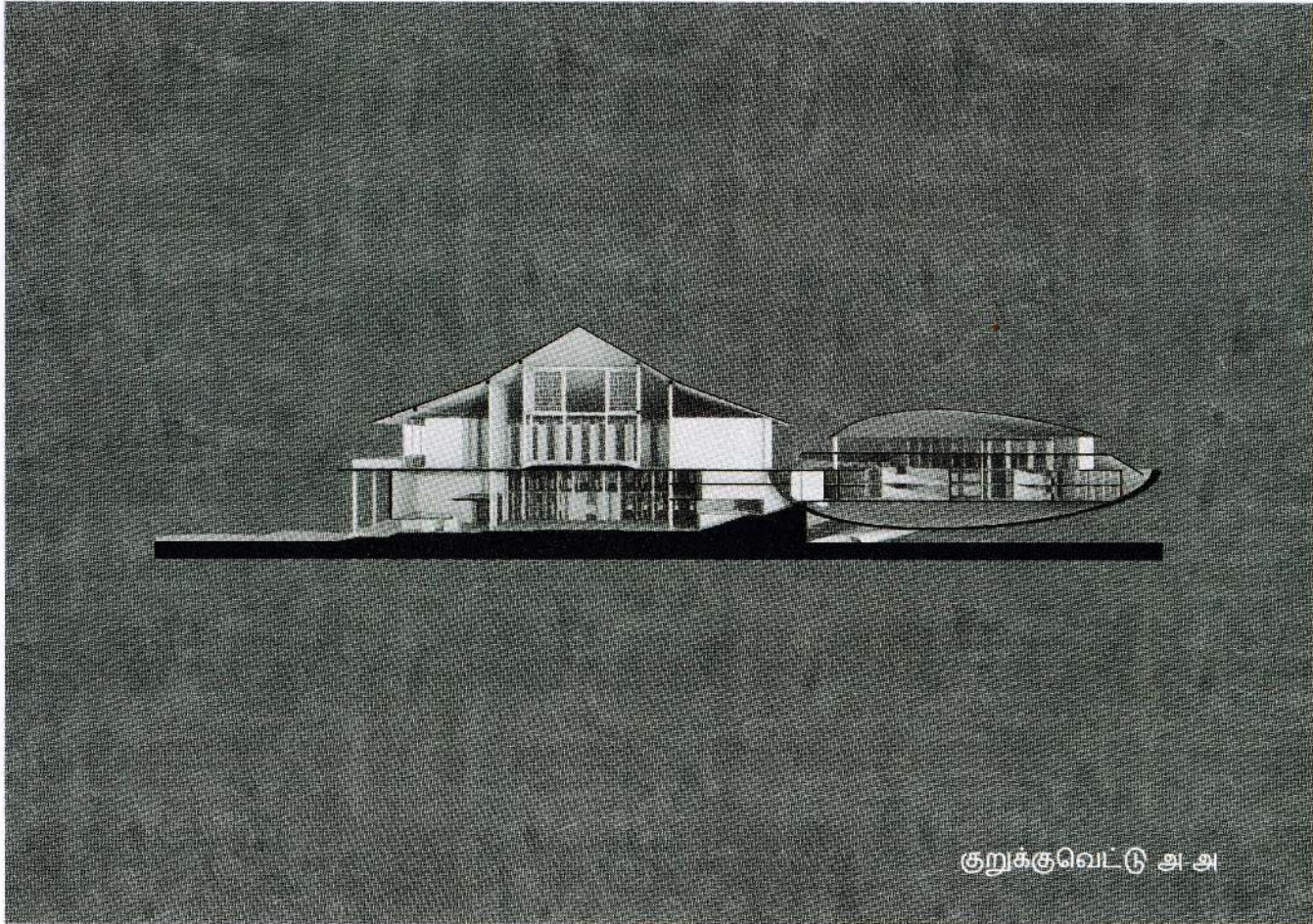
1928  
 Commonwealth Offices  
 Aug 1928  
 2011



1928  
 Commonwealth Offices  
 Aug 1928  
 2011



கீழ்த்தள திட்டம்



குறுக்குவட்டு அ.அ

## 1978: ஜனாதிபதி முறை அறிமுகப்படுத்தப்படல்

1972ஆம் ஆண்டு அரசமைப்பில் மேற்கொள்ளப்பட்ட இரண்டாவது திருத்தத்தின் மூலம் நிறைவேற்று அதிகார ஜனாதிபதி முறை உண்மையில் 1977 தேர்தலின் பின்னர் அறிமுகப்படுத்தப்பட்டது. எனினும், 1978 அரசமைப்பு பிரகடனத்துடனேயே முழுமையான ஜனாதிபதி முறை ஸ்தாபிக்கப்பட்டது.

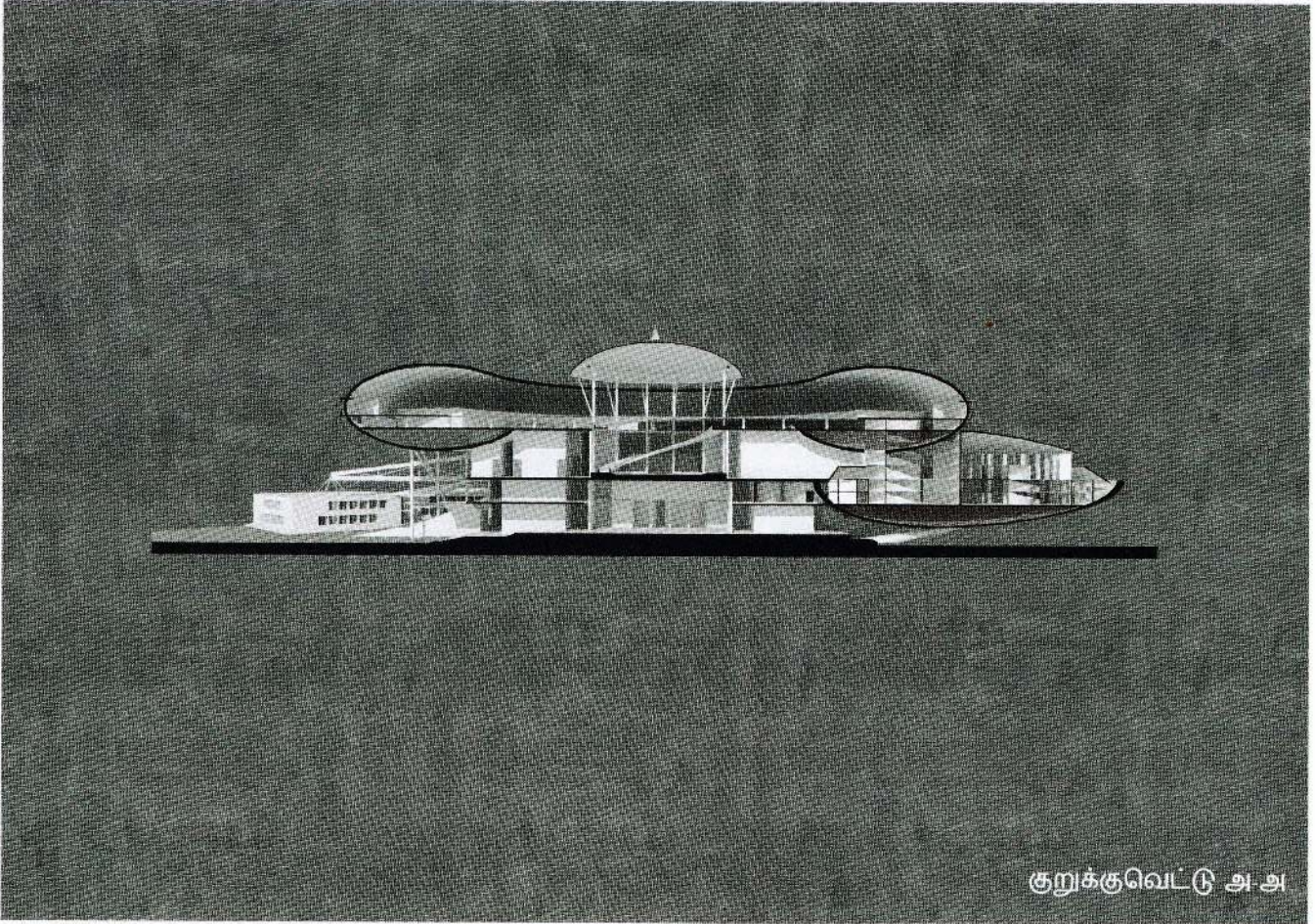
1931ஆம் ஆண்டில் சர்வதேச தேர்தல் ஜனநாயகம் அறிமுகப்படுத்தப்பட்டது முதல் சிலோன் மற்றும் ஸ்ரீலங்காவின் அரசமைப்புகளில் காணப்பட்ட ஜனாதிபதி முறையிலிருந்து பாரிய பாய்ச்சலாக இது காணப்பட்டது. 1931ஆம் ஆண்டு குடியாட்சி முறையின் கீழ் 1931 அரசமைப்பு என்பது அரைகுறை அமைச்சரவையாகவே காணப்பட்டது. உள்நாட்டு அரசியல்வாதிகளிற்கு வெஸ்ட்மினிஸ்டர் முறையில் பயிற்சியளிப்பதே அதன் நோக்கம். அது பின்னர் 1946 - 48 அரசமைப்புகளில் அறிமுகப்படுத்தப்பட்டதுடன் அது நாடு குடியரசாகும் வரை காணப்பட்டது. இனங்கையின் நவீன அரசியலமைப்பு பாராம்பரியத்தில் ஜனாதிபதியை மையமாக கொண்ட ஆட்சி முறைக்கு முன்னோடி எதுவும் காணப்படவில்லை. இதன் காரணமாக அது மிகப்பழைய புராதன காலத்தின் அரசியல் பாராம்பரியமான பெளத்த சிங்கள மன்னர்களைக் குறிப்பிடாக காணப்ப்பதன் மூலம் கலாச்சார ரீதியில் நியாயப்படுத்தப்பட்டது. இவ்வகை - ஜனாதிபதி முறை இலங்கையின் அரசாங்க முறையின் கீழ் உள்ள ஸ்தாபன உறவுகளிலும், தேர்தல் அரசியலிலும் செல்வாக்கு செலுத்துவதாக மாறியுள்ளது. மேலும், அரசியலின் குடியரசு தன்மையையும் அழித்துள்ளது. இதன் காரணமாக இது அறிமுகப்படுத்தப்பட்ட தருணத்திலிருந்து நிறைவேற்று அதிகார ஜனாதிபதி முறை ஜனநாயகம் மற்றும் பன்முகத்தன்மை மீது ஏற்படுத்தக்கூடிய மோசமான பாதிப்புகள் குறித்து விவாதங்கள் காணப்படுகின்றன.

ஜனாதிபதிக்கு முக்கியத்துவம் வழங்கும் முறை அறிமுகப்படுத்தப்பட்டதன் பின்னர் உருவான புதிய உறவுகள் காரணமாக கட்டமைப்பில் ஏற்பட்டுள்ள அடிப்படையான, கண்ணிற்கு வெளிப்படையாகக் தெரிகின்ற மாற்றம் என்னவென்றால் வெளியிலிருந்து மேல்மாடிக்கு நேரடியாக செல்ல முடிவதாகும். இதுவரை காலமும் சிறிய ஸ்தாபனமாக காணப்பட்ட, கட்டமைப்பிற்குள் சிறியளவில் காணப்பட்ட ஜனாதிபதி முறை தற்போது பெருமளவிற்கு விஸ்தரிக்கப்பட்டு கீழேயுள்ள கட்டடங்களின் எல்லை வரை செல்லக்கூடியதாகவும், வெளியிலிருந்து மேலே செல்வதற்கு உதவுகின்ற படிக்கட்டுகளை பாதுகாக்கின்ற கூரைகளை ஆக்கிரமிக்கக் கூடியதாகவும் வளர்ச்சி கண்டுள்ளது. இந்த விஸ்தரிப்பு நடவடிக்கைகள் கூரையான நீதித்துறையிலும் சில விட்டுக்கொடுப்புகளை ஏற்படுத்தியுள்ளது. இதனை மாற்றவேண்டும், ஜனாதிபதியிடமிருந்து நீதித்துறைக்கு செல்லும் வழியும் விஸ்தரிக்கப்பட்டுள்ளது. புதிய படிக்கட்டுகள் சேர்க்கப்பட்டுள்ளன. இதன் காரணமாக மக்களிற்கு நேரடியாக செல்வதற்கு வழங்கப்பட்டிருந்த பாதைக்கு ஓரளவு தடையேற்பட்டுள்ளது.

நிறைவேற்று அதிகாரத்திற்கு ஜனாதிபதி தலைமை தாங்குகின்ற நிலையேற்றப்பட்ட பின்னர் கீழ்தளத்தில் நிறைவேற்று அதிகாரத்தை கொண்டிருக்கும் கட்டடங்கள் மத்தியிலான தொடர்புகள் மூலையில் உள்ள படிக்கட்டுகள் மூலமாகவும், வெளிப்புற நடைபாதைகள் மூலமாகவும் ஏற்படுகின்றன. முக்கியமான சட்டவாக்க பகுதிகளிற்குச் செல்லாமலே இவை இடம்பெறுகின்றன.

இந்தப் புதிய பாதை சட்டவாக்கத்தின் வெளிப்படைத் தன்மையை குறைப்பதுடன் ஆட்சி மற்றும் நிர்வாகத்தையும் குறைக்கின்றது. காணப்படுகின்ற கட்டடத்திற்கான கட்டட மாற்றங்களிற்கு பெறும்பேற்காத தன்மையுடன் இது இடம்பெறுகின்றது.

கட்டடத்தின் வெளிப்புறத்தோற்றம், முன்னைய கட்டடத்தை நிலைவடிவத்தும் வித்தத்திலேயே காணப்படுகின்றது. மேல் தளம் மாத்திரம் விஸ்தரிக்கப்பட்டுள்ளது. இது முழு கட்டடமும் மேல்தளத்தினால் ஆக்கிரமிக்கப்பட்ட கூரைகளும் பாரிய படிக்களும் ஏற்படுத்தப்பட்ட ஒரு ஒற்றை கட்டடம் என்ற தோற்றத்தை ஏற்படுத்துகின்றது. இந்தப் புதிய மாற்றங்கள் காரணமாக கீழ்தளம் தனது முக்கியத்துவத்தை இழந்துவிட்டது.

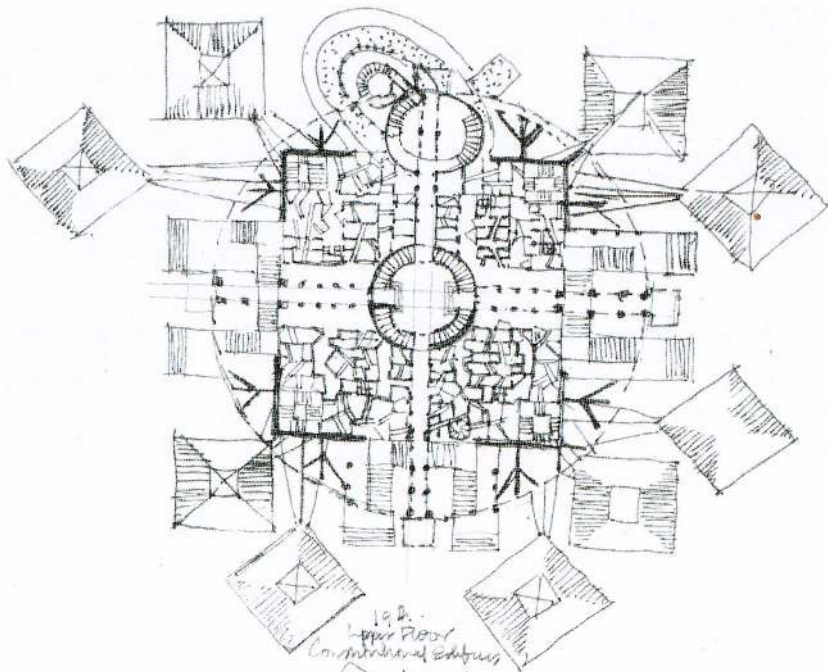


குறுக்குவெட்டு அ.அ

## 2015: ஜனாதிபதி முறை சீர்த்திருத்தம்

ஜனவரி 2015 ஜனாதிபதி தேர்தலில் வாயு எதிரணியினர் அரசமைப்பு சீர்த்திருத்தம் என்ற வாக்குறுதியை முன்வைத்து வெற்றிபெற்றனர். குறிப்பாக நிறைவேற்று அதிகார ஜனாதிபதிமுறை ஒழிப்பு என்பது அவர்களது வாக்குறுதிகளின் மையப்பொருளாகக் காணப்பட்டது. உருவாக்கத்தின்போது பல விட்டுக்கொடுப்புகளை எதிர்கொண்டாலும், சமீபத்தில் நிறைவேற்றப்பட்ட 19ஆவது திருத்தம் இலங்கையின் நிர்வாக ஏற்பாடுகளில் குறிப்பிடத்தக்க மாற்றத்தைக் கொண்டுவந்துள்ளது. ஜனாதிபதி முன்னரை போன்று உத்தரவிடுவதில்லை. மாறாக நாடாளுமன்றத்திற்கு பொறுப்பான அமைச்சரவைவழியின் ஒத்துழைப்பு பணியாற்ற வேண்டும். கடந்த காலங்களில் ஜனாதிபதி முறைக்கு அதிகளவு முக்கியத்துவத்தை வழங்கிய அரசமைப்பில் ஒருவீத சமநிலையை ஏற்படுத்தும் முயற்சியாக இதனைக் கருதலாம். ஜனாதிபதியினதும், நாடாளுமன்றத்தினதும் ஆட்சிக்காலத்தை இந்த மாற்றம் ஆறு ஆண்டுகளில் இருந்து ஐந்து ஆண்டுகளாகக் குறைத்துள்ளது. மேலும், இது நிரந்தரமானது எனவும் தெரிவித்துள்ளது. மேலும், ஒருவர் இரண்டு தடவைகளே ஜனாதிபதியாக பதவி வகிக்கலாம் என்ற கட்டுப்பாட்டையும் மீண்டும் கொண்டுவந்துள்ளது. மேலும், இது ஜனாதிபதி தனது அதிகாரத்தைப் பயன்படுத்தும் விதத்தை உயர் நீதிமன்றத்தின் அடிப்படை உரிமைகளின் வரையறைக்குள் கொண்டுவந்துள்ளது. மீண்டும் அதிகாரம் வழங்கப்பட்டுள்ள சுயாதீன ஆணைக்குழுக்கள் முக்கிய அரசு சேவைகளை கண்காணிக்கும் அரசமைப்புப் பேரவை முக்கிய நியமனங்களை ஆராயும். இதன் காரணமாக 19ஆவது திருத்தம் ஜனாதிபதிக்கும் நாடாளுமன்றத்திற்கும் இடையில் ஒரு கட்டமைப்பு ரீதியான சமநிலையை ஏற்படுத்தியுள்ளது. மேலும், அரசியல்மயப்படுத்தலை தவிர்ப்பதற்கான குறிப்பிடத்தக்க வடிவமைப்பையும் ஏற்படுத்தியுள்ளது. எனினும், எவ்வளவு சிறப்பாக இது நடைமுறைப்படுத்தப்படுகின்றது என்பதை பொறுத்திருந்தே பார்க்கவேண்டும்.

மிகைப்படுத்தப்பட்ட ஜனாதிபதி முறையின் சில புற உறவுகளை அகற்றியமையை அடிப்படையாக அத்திவாரத்தின் மீதான அழுத்தங்களைக் குறைக்கும் நடவடிக்கையாகக் கருதலாம். இது நிச்சயமாக கட்டடத்தின் ஆயுள்காலத்தை நீடிக்கும். ஆனால், தரையில் காணப்படும் அடிப்படை பலவீனங்கள் தொடர்ந்தும் காணப்படுகின்றன. மேலும், முன்னரை விட அனைவரினது பார்வைக்கும் தெளிவாக அவை தென்படுகின்றன. ஜனாதிபதி முறையின் பாரிய கட்டமைப்பு இந்த பலவீனங்களை, திசைதிருப்புவதன் மூலம் மறைத்திருந்தது. எனினும், தற்போதைய நிலை என்னவென்றால் இந்த பலவீனங்கள் வெளிப்படையானவையாக மாறியுள்ளன. மேலும், சில கட்டடங்களை அகற்றுவது மிகவும் கடினமானதாகவும் சாத்தியமற்றதாகவும் அமையலாம். இந்த ஓவியங்கள் புதிய சூழல் எவ்வாறானதாக காணப்படும் என்பதைத் தெரிவிக்கின்றன. எனினும், அடிப்படை பலவீனங்கள் தொடர்ந்தும் காணப்படுவதால் இந்தக் கட்டடத்தை அகற்றிவிட்டு மீள அடிப்படை பிரச்சினைகளுக்குத் தீர்வை காணவேண்டும். ஆனால், இதிலும் தற்போது காணப்படும் அதிக செலவடைய அடிப்படை கட்டடங்களிற்கும் பதில் அவற்றை அழித்துவிட்டு அந்த இடத்தில் உள்ளவர்கள் உட்பட அனைவரினதும் பிரச்சினைக்கும் தீர்வைக் காணக்கூடிய கட்டடத்தை உருவாக்குவது சிறந்தது.



19th.  
Upper Floor  
Commercial Building  
1892  
2012

சம்பத் சமரகோன், செல்வராஜா ராஜசேகர், மனோத டி சில்வா, ஜனதீத்ய வேரவாராச்சி, ரொஷான் ராஜபக்ஷ, சுமுது அனுகோரல, சாமிக டி அல்விஸ், கிஹான் பொன்சேகா, தம்மிக சம்பத், மஹேஸ் கனேகொட, சிந்தக பிரபாத், ரோவன் ரெபய்ரா, பிரதீப லிண்டகெதர, சஹரசட் ஓடயர், ரமெஷ்க திஸாநாயக்க, ரவின் வீரகோன், சலீம் மொஹமட், எம்.ஈ.சி.டி. ஊச் சேர்ந்த அனைத்து ஊழியர்களும், பாதிய நர்மரத்ன, அஷான் டி சில்வா, கசன் வன்னியாரச்சி, ரஷீட் ரிஸ்வி - வடிவமைப்பு சிட்டி எக்ஸ், மிதிஹ பெரேரா - 3டி டெக் மற்றும் கலாநிதி சீன் எண்டர்சன் போன்றோருக்கு இவ்வேலைத்திட்டத்துக்கு உதவிபுரிந்தமைக்காக நன்றியைத் தெரிவித்துக் கொள்கிறோம்.



மாற்றுக் கொள்கைகளுக்கான நிலையத்தின் கீழ் இயங்கும் 'கிரவுண்ட்வீவ்ஸ்' தளத்தினால் இந்த கண்காட்சி நடாத்தப்படுகிறது.

[www.cpalanka.org](http://www.cpalanka.org)  
[www.groundviews.org](http://www.groundviews.org)

  
**GROUNDVIEWS**  
*journalism for citizens*

Friedrich Naumann  
STIFTUNG

**FÜR DIE FREIHEIT**

**CPA**  
Centre for Policy Alternatives  
சென்ட்ரல் போலிசி அல்டர்னட்டிவ்ஸ்  
சென்ட்ரல் போலிசி அல்டர்னட்டிவ்ஸ்





