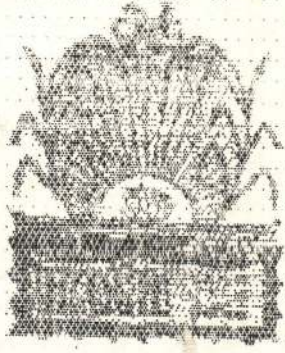


யா/சாவகச்சேர் இந்துக் கல்லூர்
சாவகச்சேர்



நாற்பாண்டு நிறைவு
(1904~2004)

நிறுவநர் நிகைவுப் பேருரை

05-02-2004



பேராசிரியர் சபா. ஜெயராசா
கல்வியற்றுறை
யாழ்ப்பாணப் பல்கலைக்கழகம்,
யாழ்ப்பாணம்.

முன்னுரை.

புகழ்பூத்த கல்லூரியும், புகலிடமளித்த கல்லூரியும், மேதகு மாண்புகளைப் பேணி நிற்கும் கல்லூரியும், மனிதவள மேம்பாட்டுக்குரிய ஆற்றல்மிகு ஆளணியினரை உருவாக்கிவரும் கல்லூரியுமாகிய சாவகச்சேரி இந்துக் கல்லூரியின் நூறாவது விழாவிலே பேருரை நிகழ்த்தும் சந்தையம் கிடைத்தமை மட்டற்ற மகிழ்ச்சியைத் தருகின்றது. ஆற்றல்மிக்க அதிபர், அவருக்குத்துணை நிற்கும் ஆசிரியவள ஆளணியினர், அயராது உழைத்து வரும் பெற்றோர்கள், மாணவர்கள் முதலியோர் எமது பாராட்டுக்கும் நன்றிக்கும் உரியவர்கள்.

இன்றைய மகிழ்ச்சியான நாளிலே மாணவர் மத்தியிலே நிலவும் அமைதியின்மையின் பரிமாணங்களை உளவியல் நோக்குடன் இந்த ஆய்வுத்தலைப்புத் தேர்ந்தெடுக்கப்பட்டுள்ளது. மாணவர் மத்தியிலே அமைதியின்மை நிலவுகின்றது என்று பலரும் கூறுகின்ற அளவுக்கு அதன் பரிமாணங்களைத் தரிசிக்க முயல்வதில் இந்நிலையில் பொருத்தமான புலக்காட்சிகளை ஆசிரியர்களிடத்தும், மாணவரிடத்தும் ஏற்படுத்தும் நோக்குடன் இந்தத் தலைப்பு தெரிவு செய்யப்பட்டுள்ளது.

உளநிலையமைவு (TEMPERAMENT)

சவால்களும் தீர்வு முனைப்பும்

பேராசிரியர்: சபா.ஜெயராசா.

உளநிலையமைவு (Temperament) என்பது ஒருவரது கற்றலிலே, பழக்கவழக்கங்களிலே, இசைவாக்கங்களிலே, நடத்தைகளிலே, வாழ்க்கையின் இலக்குகளை நோக்கிநகர்வதிலே, தாக்கவிளைவுகளை ஏற்படுத்தும் வலிமைமிக்க மானிடப்பரிமாணமாக விளங்குகின்றது. இன்று மாணவர்கள் மத்தியில் மட்டுமன்றி வளர்ந்தோர் மத்தியிலும், அமைதியின்மையும்; மனஒழுங்குக்குலைவும், எதிர்நடத்தைக் கோலங்களும் காணப்படும் நிலையில் உளநிலையமைவு பற்றிய ஆய்வுகள் கல்வி உளவியலாளர்களிடத்தும் சமூக உளவியலாளர்களிடத்தும் முக்கியத்துவம் பெறத் தொடங்கியுள்ளன.

ஒல்போட் (1937), கற்றெல் (1950) போன்ற கடந்த நூற்றாண்டின் ஆளுமை உளவியலாளர்கள் உளநிலையமைவு பற்றிய தமது ஆய்வுகளை முன்னெடுத்தவேளை, அதனை ஒருவரது பரம்பரையுடன் இணைந்த குணவியல்பு என்று கருதியதுடன் மட்டும் நின்றுவிடாது, சூழலின் தாக்கங்களுக்கும் ஈடுகொடுத்து நிற்கக்கூடிய தனித்துவமானது என்றும் விளக்கினார்கள். (பிறப்பின் இயல்பாற் பெற்றதே உளநிலையமைவு என்ற கருத்து துரிமாதம் நாட்டார் மரபுகளிலும் விளக்கப்பட்டது. பிறப்பொக்கும் குணம் என்றும் பிறவி வழிக்கொடை என்றும் நாட்டார் மரபுகளிற் கூறப்பட்டன.) ஒருவரது நடத்தை எதிர்பார்ப்பு எவ்வாறு அமையும் எவ்வாறு துலங்கல் ஏற்படும் என்பவற்றுடன் இணைந்ததே உளநிலையமைவு என்ற கருத்தும் முன்வைக்கப்படலாயிற்று. (தோமஸ் மற்றும் செஸ், 1977)

ஆனால் அண்மைக்கால உளவியலாளர்கள் உளநிலையமைவு என்பதற்கு பல பரிமாணங்களைக் கொண்ட அகல் விரி பண்புகொண்ட விளக்கங்களை தருவதற்கு முயன்றுள்ளனர். ஒருவரது உடல் சார்ந்த துலங்கல், முகபாவனை, மனவெழுச்சி வெளிப்பாடு, புலக்காட்சிகொள்ளும் பண்புகள், அறிகைப் பண்புகள்,

இசைவாக்கல் போன்ற அனைத்தும் உளநிலையமைவுடன் தொடர்புடையது என்ற கருத்து மேலெழுந்துள்ளது.

சிறார்களின் விருத்தியை நெடுங்கோட்டு அடிப்படையிலும் குறுக்குமுக அடிப்படையிலும் ஆராய்ந்தவேளை சூழலுக்கும் தனியாளுக்கும்மிடையே நிகழும் இடைவினைகளின் வழியாக உளநிலையமைவு உருவாகின்றது என்ற கருத்து முன்னெழுந்த வேளை அதன் பரிமாணங்கள் பற்றியும் சிந்திக்க நேர்ந்தது.

பொதுவாக உளநிலையமைவின் பண்புகள் பின்வரும் பரிமாணங்களை அடியொற்றி விரித்துரைக்கத்தக்கது.

(1) இசைவு வகையினர் :

சூழலுக்கும் சூழல் மாற்றங்களுக்கும் ஏற்றவாறு தம்மை எளிதில் மாற்றியமைத்துக் கொள்பவர்கள், செயற்பாடுகளிலே ஒத்திசைவு கொள்பவர்கள் அதிகம் உணர்ச்சி வசப்பட்டு மனவெழுச்சிகளைக் கொப்பளிக்காதவர்கள் இவ்வகையில் அடங்குவர்.

(2) தாமதித்தவகையினர் :

மாற்றங்களுக்குத் தாமதித்த வகையில் இசைவாக்கம் செய்து கொள்பவர்கள் தாமதித்துத் துலங்குபவர்கள்.

கோபம், மகிழ்ச்சி முதலாம் தூண்டிகளுக்குத் தாமதித்த வகையிலே துலங்கல் தருபவர்கள்.

(3) கடுமீ போக்பவர்கள் :

புதிய மாற்றங்களுக்கு இசைவுபடாதவர்கள், இசைவுப்பண்புகள் அற்றவர்கள், திடீரென மனவெழுச்சிகளை வெளியிடுபவர்கள், நித்திரையிலும், உணவு உட்கொள்வதிலும் ஒழுங்கற்ற போக்குகளை மேற்கொள்பவர்கள், உரத்து பேசுபவர்கள், உரத்து அழுதல், உரத்துச் சிரித்தல் முதலாம் பண்புகளைக் கொண்டவர்கள் இப்பிரிவில் அடங்குவர்.

தோமஸ் மற்றும் செஸ் ஆகியோர் சிறார்கள்மீது மேற்கொண்ட ஆய்வுகளில் இருந்து ஒன்பது வகையான உள அமைவுப் பரிமாணங்கள் பற்றிய வரைவிலக்கணங்களைத் தந்துள்ளனர். (Thomas and Chess - 1977) இவற்றின் அடிப்படையாக உளநிலை அமைவுப் பண்புகளைக் கணிப்பீடு செய்யலாம்.

1. செயல் நிலைமட்டம் (ACTIVITY LEVEL)

நாளாந்த செயற்பாடுகளாகிய நித்திரைவிட்டெழல், குளித்தல், உணவருந்துதல், உடையடுத்தல், படித்தல், விளையாடுதல், முதலாம் செயல்நிலைகளை வைத்து உளநிலையமைவினை மதிப்பிடுதல்.

2. செயற்பாடுகளின் செறிவு (INTENSITY)

தூண்டிகளுக்குத் தலங்கும்போது அவர் பயன்படுத்தும் வலுவின் அளவையும் தாக்கத்தையும் கொண்டு விளக்குதல்.

3. ஒத்திசைவுப் பண்பு (RHYTHMICITY)

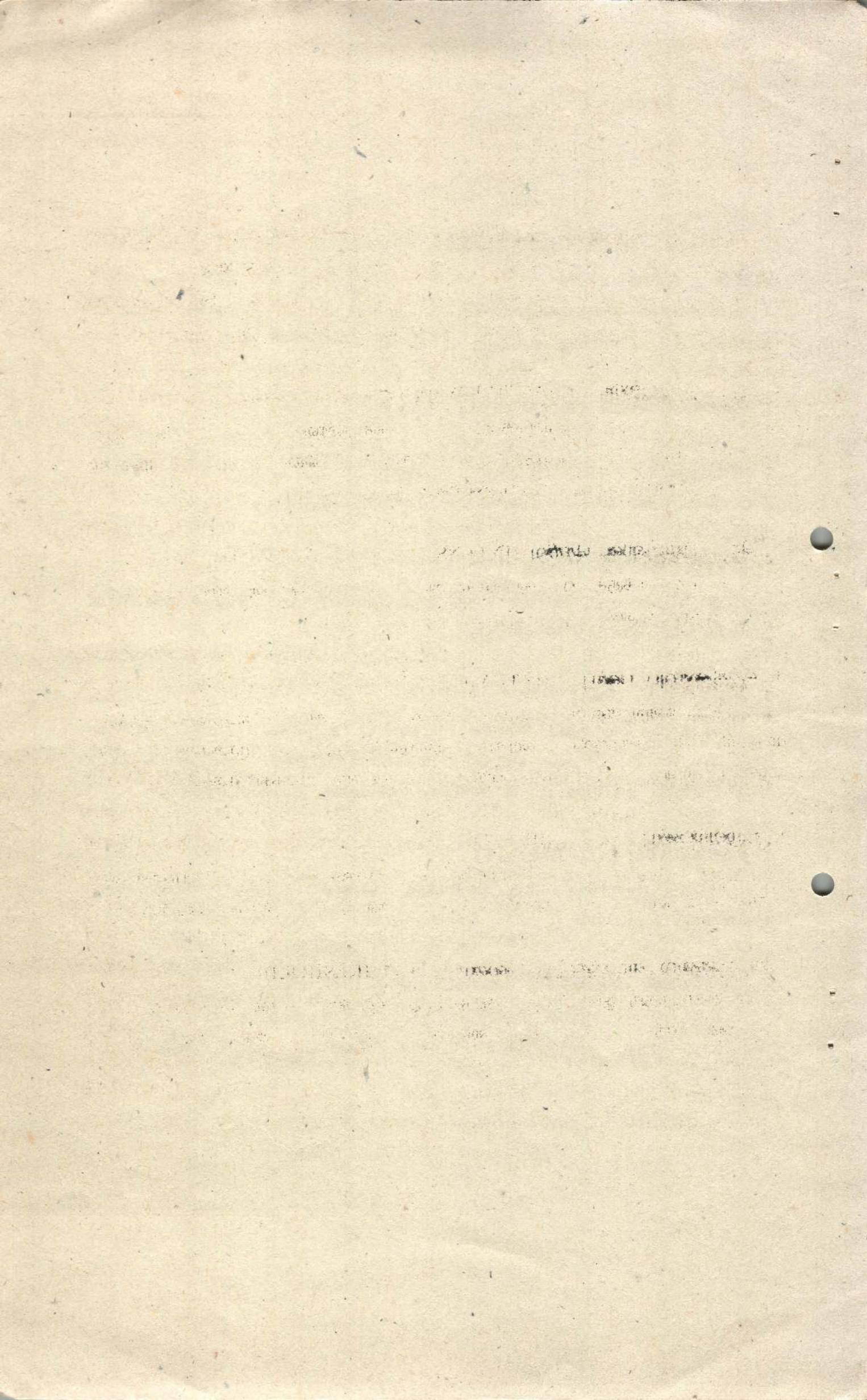
வீட்டு வேலைகளைச் செய்தல், உண்ணல், உறங்கல், நடத்தல், படித்தல், முதலாம் செயற்பாடுகளில் ஒழுங்கு முறைமை, ஒழுங்கு முறைமைக்குலைவு முதலியவற்றின் அடிப்படையில் உளநிலை அமைவைச் சுட்டிக்காட்டுதல்.

4. தழுவுப்பண்பு (ADAPTABILITY)

புதிய மாற்றங்களோடு இணைந்து செல்லல், புதிய சம்பவங்களை உள்வாங்கிக் கொள்ளல், முதலாம் செயற்பாடுகளில் இருந்து இதனை விளக்குதல்.

5. குலங்கலை ஏற்படுத்தும் விளைமட்டம் (THRESHOLD)

ஒருவரிடத்துக் குலங்கலை ஏற்படுத்துவதற்குத் தேவையான தூண்டியை எந்த அளவிலும், எந்த மட்டத்திலும் வைத்தல் வேண்டும் என்ற அடிப்படையில் கணிப்பிடல்.



6. தாங்கும் இயல்பு கவனவிசை (PERSISTENCE AND ATTENTION SPAN)

தடைகளையும், எதிர்ப்பு முனைப்புகளையும் தாங்கும் இயல்பும், பொறுக்கும் இயல்பும், விட்டுக்கொடுக்கும் இயல்பும் இங்கு கவனத்திற் கொள்ளப்படுகின்றன. அத்துடன் ஒரு நிகழ்ச்சி அல்லது ஒரு பாடம் முதலியவற்றைக் கவனத்துக்கு எடுத்துக் கொள்ளும் நேரம் பற்றிய தகவலும் இணைத்து நோக்கப்படுகின்றது.

7. கவனக்கலைப்பு இயல்பு (DISTRACTIBILITY)

ஒரு செயலில் ஈடுபட்டுக்கொண்டிருக்கும்பொழுது அல்லது கற்றலில் முழுகியிருக்கும்பொழுது அந்த ஈடுபாட்டினைச் சிதைப்பதற்குரிய கலைப்புத் தூண்டியின் அளவு இங்கு ஆய்வுக்கு எடுத்துக் கொள்ளப்படுகின்றது.

8. உளநிலைத்தன்மை பண்பு (QUALITY OF MOOD)

மகிழ்ச்சி, துன்பம் முதலாம் எதிர் எதிர் பண்புகளை உள்வாங்குதலும், வெளியிடுதலும் தொடர்பான மனக்கோலங்களின் இயல்பமைவை வைத்து உளநிலை அமைவை விளக்குதல்.

9. முன்னோக்கலும் பின்வாங்குதலும் (APPROACH AND WITHDRAWAL)

குறித்த பொருட்கள், மனிதர், சம்பவங்கள் தொடர்பான விடயங்களில் விருப்பமான நோத்துவங்கலை அல்லது வெறுப்பான எதிர்த்துவங்கலைக் கணிப்பதன் வாயிலாக ஒருவரின் இயல்பை விபரித்தல் இப்பிரிவில் அடங்கும்.

தமிழர்களுடைய உளவியற் பாரம்பரியத்தில் உளநிலை அமைவை விளக்கும் செயற்பாடுகள் காணப்பட்டன. ஒருவர் செயற்படும் சூழலின் இயல்பும் அவரால் பராமரிக்கப்படும் பொருட்கள் மற்றும் கருவிகளின் பராமரிப்பு நிலையும் கருத்திற் கொள்ளப்பட்டமை சூழிப்பிடத்தக்கது. ஒருவர் தமது இல்லத்தைப் பரமாக்கும்விதம், முற்றத்தைக் கூட்டி அலகிலும் செயற்பாடு, தொழிலுக்குரிய கருவிகளைப் பராமரிக்கும் பண்பு, பேசும் மொழியின் இயல்பு, முதலியவை தமிழர்களது உளவியற் பாரம்பரியத்தில் இணைத்து நோக்கப்பட்டன.

1877

THE UNIVERSITY OF CHICAGO

PHYSICS DEPARTMENT

REPORT OF THE PHYSICS DEPARTMENT

FOR THE YEAR 1877

BY THE PHYSICIAN

JOHN W. GIBBS

CHICAGO, ILL., 1878

PRINTED BY THE UNIVERSITY PRESS

கடுகடுப்பர், கடுஞ்சொல்லர், வந்தீதால், குறுமுட்டர், பொறுதியர், நொதமன், வெழுத்ததெலம் பால் என நம்புவர் முதலாம் தொடர்கள் நாட்டார் வழக்கிலிருந்தன.

நவீன உளவியல் ஆய்வுகளின் வளர்ச்சி பலகோணங்களில் முனைப்படைந்தவேளை உளநிலை அமைவைப் பின்வரும் துறைகளோடு இணைத்து பரிசோதனை நிலையிலும், உற்றுநோக்கல் நிலையிலும் கோட்பாட்டு நிலையிலும் அணுகும் ஆய்வுகள் முன்னெடுக்கப்பட்டன. அவற்றைப் பின்வருமாறு தொகுத்துக் கூறலாம்.

- (1) தனியாள் வேறுபாடுகளின் அடிப்படையில் விளக்குதல்.
- (2) மனவெழுச்சிகளுடன் தொடர்புபடுத்தி விளக்குதல்.
- (3) ஒருவரின் சுயத்தின் முகிழ்ப்போடு (Emerging Self) தொடர்புபடுத்தி விளக்குதல்.
- (4) சமூக இயல்புகள், சமூக உணர்வுகள் ஆகியவற்றுடன் தொடர்புபடுத்தி விபரித்தல்.

உளநிலை அமைவுக்கும் நடத்தைப் பிரச்சினைக்குமுள்ள தொடர்புகள் பற்றியும் விரிவான ஆய்வுகள் மேற்கொள்ளப்பட்டு வருகின்றன. பிரச்சினைக்குரிய சிறார்களை ஆய்வுக்குட்படுத்திய வேளை பல தகவல்கள் வெளிவந்துள்ளன. பிரச்சினைக்குரிய சிறார்கள் அதிக அருட்டல் நிலைக்கு (High Active) உட்பட்டவர்களாயும், குறைந்த கவனவீச்சு (Low attention span) கொண்டவர்களாகவும் காணப்படுகின்றனர். கூடுதலான உணர்ச்சி வசப்படுகின்ற மாணவர்களும், கற்றலிலே கவனக்குறைவு கொள்ளும் மாணவர்களும் நடத்தைப் பிரச்சினைகளை உருவாக்கும் மாணவர்களாக மாறும் சந்தர்ப்பங்கள் அதிகரிக்கின்றன.

ஒருவரது இயல்பமைவுக்கும் கற்றலுக்குமுள்ள தொடர்புகளும் ஆராயப்பட்டுள்ளன. உள இயல்பமைவு சாதகமாக இருக்கும்போழுது கற்றல்

மேம்பாடு கொள்கின்றது. கவனத்துக்கும் (Attention) கற்றலுக்கும் உள்ள தொடர்புகள் பரம்பரியமான உள்வியல் ஆய்வுகளிலே தீவிரமாக வலியுறுத்தப்பட்டுள்ளன. கற்கும் விடயங்களில் ஆழந்து கவனம் செலுத்த முடியாத மாணவர்கள் தமக்கும் பிரச்சினைகளை உருவாக்குவோராயும், பிறருக்கும் பிரச்சினைகளைத் தருவோராய் மாறுகின்றனர்.

சாதகமான இயல்பமைவைக் கொண்ட மாணவர்கள் பள்ளிக்கூடத்தின் வளமாகவும், சொத்தாகவும் மாறி கலைத்திட்டத்தோடு சிறந்த முறையில் இணைவோராக (Best fit) உருவாகின்றனர். ஆசிரியரின் இலட்சியங்களை நோக்கி முன்னேறிச் செல்வோராக அவர்கள் விளங்குவார்கள். அவர்களது முகத்தில் ஒருவித தெளிவு பளிச்சீடு கொள்ளும் - உள்ளத்தின் ஒளி, முகத்தின் ஒளியாக வாக்கின் ஒளியாக வெளிவரும்.

சிறார்களது நித்திரைக் குழப்பத்துக்கும் நடத்தை ஒழுங்கீனங்களுக்கும் தொடர்பு காணப்படுகின்றன. அவ்வாறே பிறர் பேசுவதை அலட்சியத்துடன் நோக்குதலும் நடத்தை ஒழுங்குக் குலைவின் வெளிப்பாடாக அமைகின்றது. பிறரை மதிக்காதிருத்தல், ஆளிடைத் தொடர்புகளைச் சிக்கலாக்குதல், கல்வி வளத்தை வீணாத்தல், வயது முதிர்நதோரை சுமையாகவும், காலத்துக்கு ஒவ்வாதவர்களாகவும் கருதுதல், நேர்ந்தவழி வருதல், பள்ளிக்கூட வேலைகளைப் புறக்கணித்தல் முதலிய பல நடத்தை ஒழுங்கீனங்கள் உள்நிலை அமைவோடு தொடர்புபட்டுள்ளன.

எதிர்ப்பியமும் (Oppositionality) வன்மடத்தைக் கோலங்களும் ஒழுங்குக் குலைவின் பிரதான வெளித்துலங்கல்களாகக் காணப்படும். பொருட்கள், செயல்கள், சந்தர்ப்பங்கள் என்றவாறு அனைத்தையும் எதிர்ப்புமுகமாக நோக்குபவர்கள் பிரச்சினைக்குரியவர்களாயும் இரைவாக்கல் நெருக்கடிகளை எதிர்கொள்வோராயும் இருப்பர். அவர்களிடத்து அகவிசைக்கட்டுப்பாடுகளும் வழிதக இருக்கும். (Poor impulse control) பிறரின் இயல்புகளுக்கு மதிப்பளிக்காது ஒரு வழி நோக்குவோராயும் (Single mindedness) பிடியகலாப் பண்புடையோராயும் (stubbornness) அவர்கள் காணப்படுவார்கள்.

கூச்ச சுபாவமுள்ளவர்கள் பிரச்சினைக்குரியவர்கள் அல்லர் என்று நாங்கள் தீர்மானித்தவிட முடியாமல் இருக்கின்றது மனத்தில் எழும் குழப்பங்கள் கூச்சம் (shyness) என்ற செயலுக்கும் ஒருவகையிலே வழியமைக்கின்றன. கூச்ச உணர்வானது பிறருடன் மனத்திறந்து பழகுவதற்கும் கருத்தப் பரிமாற்றம் செய்வதற்கும் ஒருவகையான தடையாக அமைகின்றது. கூச்ச உணர்வு மிக்கவர்களுக்குரிய சமூக சுற்றுவட்டமும் (Social Circle) குறுகியதாகவே அமைந்துவிடுகின்றது.

கூச்ச உணர்வுடன் இணைந்த பிறிதோர் உளவியற் செயற்பாடு எவற்றிலும் சந்தேகம் கொள்ளல் (suspicious) ஆகும். இசைவான சமூக இடைவினைகளுக்குச் சந்தேகம் என்ற பரிமாணம் தடையாக அமைகின்றது. "சந்தேகம் உடையார் சந்தேகம் இல்லார்" என்பதும் யாழ்ப்பாணப் பேச்சுவழக்கிலே காணப்படும் ஒரு தொழிலாகும்.

அறிவுடனும் தோழமை, ஆளுமை மிகுந்த தோழமை, ஆறாஸ்மிக்க தோழமை, ஒழுக்கம்மிக்க தோழமை என்பவற்றைவிட்டு ஒருவர் விலகிச் செல்லும் பொழுது அல்லது அந்நியமாகும்பொழுது அந்த மாணவர் பிறழ்வு நடத்தைகளோடு இணைய முற்படுகின்றார் என்பது பொருளாகும்.

பரிட்சைகளின் அழுத்தங்கள் பாடங்களை ஒழுங்குறக் கையாளாமையினால் ஏற்படும் தவிப்பு, தீவிர போட்டி முறைமையோடு இணைந்த அழுத்தங்கள், முகலியவை மிகுஅவா ஒழுங்குக் குலைவை (Overanxious Disorder) ஏற்படுத்திவிடுகின்றன. மிகுந்த அவாவும் மிகுந்த பதகளிப்பும் கூடிய ஒரு தவிப்பு நிலை இச்சந்தர்ப்பத்தில் மாணவர்களிடத்தே தோன்றிவிடுகின்றது.

மாணவர்களது நடத்தைக் கோலங்களை விளக்குவோர் அவர்களது வன்னடத்தைகள் பற்றி கூறுவத்கண்டு.

வன்னடத்தைகள் உளவியலில் மூன்று தளங்களிலே விளக்கப்படுகின்றன.

- (1) மனமுறிவினால் எழும் வன்னைத்தைகள்.
- (2) சமூகக் கற்றலால் எழும் வன்னைத்தைகள்
- (3) ஊடகங்களினால் (Media) உருவாக்கப்படும் வன்னைத்தைகள்.

(1) மனமுறிவினால் எழும் வன்னைத்தைகள்

இலக்குகளை அடைய முடியாதவிடத்து அல்லது எதிர்பார்ப்புக்களை எட்ட முடியாதவிடத்து தோன்றும் நடத்தைக் கோலங்களுள் வன்னைத்தையும் குறிப்பிடத்தக்கது. எதிர்பார்ப்பை நேர்முகமாகக் காட்டுதல், மறைமுகமாகக் காட்டுதல், நிலைபெயர்ந்த வகையிலே (Displaced) வெளிப்படுத்துதல் என்றவாறு ஏதோ ஒரு வகையில் மனமுறிவின் வன்நடத்தைகள் வெளிப்படும். சில சந்தர்ப்பங்களிலே தாமதீக்தவகையிலும் அதன் வெளிப்பாடுகள் தோன்றும்.

இரண்டு விசைகள் ஒரு மாணவரிடத்தே வன்னைத்தைகளைத் தூண்டலாம். அவையாவன:

- (1) ஆத்திரம் கலந்த மனவெழுச்சியின் ஆயத்த நிலை (Berkowitz, 1989)
- (2) சூழலின் கட்டுக்குறிகளால் (Environmental Cues) ஏற்படும் வன்னைத்தை. சூழல் என்பது வன்னைத்தையை ஏற்கக் கூடிய ஒரு சூழல், அல்லது தயிர் செல்லக்கூடிய சூழல், வன்னைத்தையை எந்த இலக்கின் மீது பிரயோகிக்க வேண்டுமென்று எண்ணுகின்றாரோ அந்த இலக்கை எதிர்பார்ப்பும் சூழல் முதலியவை கட்டுக்குறிகளாகின்றன.

(2) சமூகக் கற்றலால் எழும் வன்னைத்தைகள்

அல்பேட் பண்டிரா (1986) அவர்களின் ஆய்வுகளை அடியொற்றி இது விளக்கப்படுகின்றது. வன்செயல் செய்யும் ஒரு நபரை காட்டுருவாகக் கொண்டு பாவனை செய்வதால் (Imitation of Models) இந்த வகையான நடத்தை இயல்பு தோன்றுகின்றதென சமூகக் கற்றல்கோட்பாடு குறிப்பிடுகின்றது. சிறார்க்கிடத்து இது மிகவும் துல்லியமாக வெளிப்படும்.

(3) ஊடகங்களினால் உருவாக்கப்படும் வன்மாததைகள்.

தொலைக்காட்சியிலும், சினிமாவிலும் இடம் பெறும் வன்மாததைகளைப் பாவனை செய்வதால் இன்றைய மாணவர்களிடத்தும், வளர்நதோரிடத்தும் அவை மனப்பதிவுகளாயும், நடத்தைப் பதிவுகளாயும், மாறி விடுகின்றன. இந்த விடயத்திலே பெருந்தொகையான ஆய்வுகள் மேற்கொள்ளப்பட்டு வருகின்றன. அனைத்து ஆய்வுகளும் ஊடகங்களிலே காட்டப்படும் வன்மாததைகளுக்கும் மாணவரிடத்தாக் காணப்படும் வன்மாததைகளுக்கும் இடையேயுள்ள தொடர்புகளை மீள வலியுறுத்துகின்றன.

நடப்பியல் வாழ்க்கையோடு ஒவ்வாத காட்சிகள், அதிதீவிர வன்மாததைகள், மிகுந்த உணர்ச்சிகளைத் தூண்டிவிடும் காட்சிகள் முதலியவற்றுால் ஊடகங்கள் இலாபமடைகின்றன. நடப்பியலைப் பற்றிச் சிந்திக்காத கற்பனை உலகில் மாணவர்களை மிதக்கச் செய்து, ஒடுக்கு முறைக்குச் சார்பாக இணைங்கிச் செல்லும், திறமையுடன் சிந்தனையற்ற மாணவ சமுதாயத்தை அவை உருவாக்க முற்படுகின்றன. அவை ஒருவகையிலே சுண்டலுக்குத் துணைபோகின்றன.

உளநிலையமைவின் மீது சூழல் செலுத்தும் செல்வாக்கு சூழல் சா உளவியலுடனும் (Environmental Psychology) இணைத்து நோக்கத்தக்கது சூழலில் காணப்படும் அதிதீவிர ஒல்கள் பதகன உணர்வையும், வன்மாததைக கோலங்களையும், கற்றல் வினைத்திறன் வீழ்ச்சியையும் ஏற்படுத்திவிடுகின்றன. (Britton and Delay 1989) சூழலில் நிகழும் அனர்த்தங்களினால் ஏற்படும் வெப்ப அதிகரிப்பு ஒருவரின் சகிப்புத் தன்மையின் அளவைப் பாதிக்கின்றது. அதிக வெப்ப காலங்களிலேதான் வன்மாததைக் கோலங்களும் பிறரைக் கேடுறுத்தலும் வல்லுறவும் அதிகரித்தல் செல்வதை உளவியல் ஆய்வுகள் தல்லியமாகப் புலப்படுத்துகின்றன. (Crooks, 1991)

எமது விவசாயச் சூழலிலே பயன்படுத்தப்படும் நச்சுப் பொருட்கள் பூச்சி கொல்லிகள், கிருமிநாசினிகள், யுத்தக் குண்டு வீச்சுக்களிலே பயன்படுத்தப்படும் இரசாயன நச்சுப் பொருட்கள் அதிக புகைக்கும் வாகனங்கள் முதலியவை ஒருவரது உள இயல்பிலே தாக்கங்களை ஏற்படுத்துகின்றன. இது தொடர்பாக நடத்தை

நஞ்சிருப்பியல் (Behavioral toxicology) என்ற புதிய ஆய்வுத்துறை வளரத் தொடங்கியுள்ளது.

இவற்றால் ஒரு மாணவரிடத்தே அறிகை சார்ந்த பாதிப்புக்களும் நடத்தை சார்ந்த பாதிப்புக்களும் ஏற்பட ஏதுவாகின்றன.

ஒருவர் தம்மைச் சூழ்ந்து ஆக்கிக் கொள்கின்ற வெளி (Personal space) ஆளின தூரங்கள் (Inter personal distance), சமூகத்தூரம் (Social distance) முதலிய சூழலியற் பண்புகளும் பொருள்களுக்கிடையிலான தூரங்களும் ஒருவரது நடத்தையிலே தாக்கங்களை ஏற்படுத்துகின்றன.

நவீன உளவியலில் "கற்றலின் திருப்தி" (Learning satisfaction) என்ற எண்ணக்கருவும் ஆய்வுக்கு எடுத்தக் கொள்ளப்படுகின்றது. ஒருவரது உள நிலையமைவின் மீது கற்றல் திருப்தியும், திருப்தியின்மையும் செல்வாக்குகளைச் செலுத்த வல்லது. மறுபுறம் ஒருவரின் உளநிலையமைவுக்கும் கற்றலுக்கும் நேரடியான தொடர்பு உண்டு என்பதும் கவனத்திற் கொள்ளத்தக்கது.

கொழில் திருப்தி (Job satisfaction) போன்று கற்றல் திருப்தியும் இன்று ஆய்வுக்கு எடுத்தக்கொள்ளப்படுகின்றது.

கற்றல் திருப்தியை நிர்ணயிக்கும் காரணிகள் வருமாறு அமையும்.

- (1) கற்றல் மகிழ்ச்சியும், உற்சாகமும் தரும்வகையில் அமைதல்.
- (2) கற்றல் தொடர்பான ஆற்றுகை போதிய கணிப்பைத் தருவதாக இருத்தல்.
- (3) கற்றலின் வழியாக நேர்முகமாக தன்னியல்பு மலர்வதை உணர்தல்.
- (4) கற்றலின் வழியாக முன்னேற்றம் எட்டப்படுகின்றது என்பதை அறிதல்.
- (5) கற்றல் தொடர்பான வளங்கள் தொடர்ச்சியாகக் கிடைக்கப்பெறுதல்.
- (6) கற்றலுக்குரிய வெகுமதிகள் கிடைத்தல்.
- (7) கற்றல் தொடர்பான நேர்முகமான இடைவினைகளை மேற்கொள்ளக் கடியதாக இருத்தல்.

- (8) கற்றல் தொடர்பான உதவிகளையும், ஒத்துழைப்புக்களையும் பெறக்கூடிய சூழ்நிலை காணப்படுதல்
- (9) கற்றல் அறைகுவல் விடுப்தாய அமைதல்.
- (10) அறிவுமலர்ச்சியையும், ஆக்கமலர்ச்சியையும் கற்றல் ஏற்படுத்திவிடும் கவிநிலை காணப்படுதல்.

உளநிலையமைவின் காரணமாக எதிர்நடத்தைகள் கொண்ட மாணவர்களுக்கு உதவும் செயற்பாடுகள் பின்வரும் உளவியல் தளங்களில் இருந்து மேற்கொள்ளப்பட்டு வருகின்றன.

(1) **உண்பகுப்புத்தன்மை**

இதன் சிறப்பார்ந்த முதல்வராக விளங்குபவர் சிக்மன்ட் பிராய்ட். நடத்தைப் பிறழ்வுகள் நளவிலி மனத்தில் நிகழும் முரண்விசைகளுடன் தொடர்பு கொண்டுள்ளதென்றும் பெரும்பாலும் இவை சிறுபராயத்து அனுபவங்களுடன் தொடர்பு கொண்டிருக்குமென்றும் கொள்ளப்படுகின்றது கட்டற்ற இணைப்புக்கள், (Free association) கவனங்களின் பகுப்பாய்வு, தாக்குப் பிடித்து நின்றலை வியாக்கியானம் செய்தல் (Interpretation of resistance) உணர்வுகளைச் சீமியாமித்து நட்புடன் மாற்றுதல் (Transference) முதலிய நுண்ணுபாயங்கள் இங்கே பயன்படுத்தப்படுகின்றன.

(2) **சீமியாமித்து நுண்ணுபாயக் கொள்ளல்**

இந்த அணுகுமுறையின் முதல்வராக விளங்கும் கார்ல் ரொஜர்ஸ் ஒருவரின் நடத்தைப் பிறழ்வுக்குரிய காரணிகளை விளக்கும்பொழுது ஒரு தனிநபரின் தன்னிலைப்பண்புக்கும் (Self) அவரின் நாளாந்த அனுபவங்களுக்குமிடையே உள்ள இசைவாக்கல் முரண்பாடுகளை காரணம் என்று குறிப்பிடுகின்றார். ஒத்துணர்வுள்ள புரிந்துணர்வினாலும், நிபந்தனையற்ற நேர்முகக் கௌரவிப்பினாலும் (Unconditional positive regard) இப்பிரச்சினைக்குத் தீவு காணலாம் என்பது இவரின் முன்மொழிவு.

(3) **முழுமைப்படு ஆய்வு**

பிரெட்றிக் பிறிஸ் என்பவரால் உருவாக்கப்பட்ட கோட்பாடு முழுமைப்புல நிலையில் (Gestalt) நடத்தைக் குழப்பங்களை ஆராய்கின்றது தமது ஆளுமைக்

கூறுகளைப் பொருத்தமான முறையில் ஒருங்கிணைத்து நலம் மிக்க முழுமையை ஒருங்கிணைக்க முடியாதவாகவே நடத்தைக் குழப்பங்களுக்கு உள்ளாகின்றார்கள். உதாரணமாக சிந்தனை, மற்றும் உணர்ச்சிகள், செயற்பாடுகள் முதலியவற்றை ஒன்றிணைத்த அர்த்தமுள்ள வகையில் முழுமைகளை முடியாதவர்களே உட்பிரச்சினைகளை எதிர்கொள்ளுகின்றார்கள். ஒவ்வொரு அசைவிலும், ஒவ்வொரு செயலிலும் தம்மைப் பற்றிய முழுமையான பிரக்ஞை அற்றவர்களே நடத்தை அவலங்களைப் பிரதிபலிக்கின்றார்கள். ஒருவர் சொல்வதற்கும் செய்வதற்குமுள்ள இடைவெளிகளை உணர்த்துவதன் வாயிலாக இப்பிரச்சினைக்குத் தீவுகாண முடியும்.

(4) பகுத்தறிவு எழுச்சி அணுகுமுறை

அல்பேட் எலிஸ் என்பவர் பகுத்தறிவு எழுச்சி (Rational Emotive) அணுகுமுறையில் நடத்தைப் பிரச்சினைகளை ஆராயலானார். பகுத்தறிவுக்கு ஒவ்வாதவகையில் ஒருவர் தமது நடத்தைகளை விளங்கிக் கொள்வதன் வாயிலாகவே பிரச்சனைகள் எழுகின்றன. இதனை உணர்த்துவதன் வாயிலாக நடத்தைகளில் சீரான இயல்புகளை ஏற்படுத்தலாம்.

(5) அறிவை மீள்கட்டுமான அணுகுமுறை

ஆறொன் பெக் என்ற உளவியலாளர் அறிகை மீள்கட்டுமான (cognitive Restructuring) அடிப்படையில் ஒருவரின் நடத்தை சார்ந்த பிரச்சினைகளை அணுகினார். பொருத்தமான சிந்தனைகளைக் கட்டியெழுப்புவதன் வாயிலாகவும், எதிர்நிலையான சுயஎண்ணக் கருக்களை வளர்த்துக் கொள்வதன் வாயிலாகவும் இந்த அவலம் ஏற்படுகின்றது. எதிர்மறையான சுயஎண்ணக் கருப்பதிவுகளை அறிவுப் பின்னணியில் உயர்த்துவதன் வாயிலாக பிரச்சினைக்கு உதவமுடியும்.

(6) அல்பேட் பண்டுரா அவர்களும், அவரோடு இணைந்த ஆய்வாளர்களும் பொருத்தமற்ற கற்றலை உருக்குலைந்த நடத்தைகள் தோன்றுவதாகக் குறிப்பிடுகின்றார்கள். தவறான கற்றலை இல்லாதொழிப்பதன் வாயிலாகவும் நேர்முக மீளவலியுறுத்தல்கள் வாயிலாகவும் இப்பிரச்சினையில் சிக்கியவர்களுக்கு சீமியம் வழங்கலாம்.

(7) உயிர் இரகசய அணுகுமுறை

ஜேம்ஸ் வாட்ஸ், லுசினோ பிளோ முதலியோர் நடத்தைக் குழப்பங்களை உயிர் இரகசயனவியற் கண்ணோட்டத்தில் அணுகியுள்ளனர். பெரும்பாலான உள்வியற் பிரச்சினைகள் உயிரியல் சார்ந்த ஒழுங்கீனங்களாலே தோன்றுகின்றன என்பது அவர்களது விளக்கம். மருத்துவ நடவடிக்கைகளினால் அவற்றைத் தீர்க்க முடியும் என்பது அவர்களது துணிவு.

(8) மார்க்சிய , நவமார்க்சிய அணுகுமுறைகள்

இவை நடத்தைப் பிறழ்வுகளை சமூக வரலாற்றுத் தளத்தில் அணுகுகின்றன. வரலாற்றின் விளைபொருள்களாக மனிதப் பரிமாணங்கள் உருவாகின்றன. மனித உணர்வுகள் மனித இருப்பினால் உருப்பெறுகின்றன. தீவிரமான சுரண்டல்கள் பல தளங்களிலே நிகழும் சமூகக் கட்டமைப்பில் மனித உணர்வுகளும் சுரண்டலுக்கு உள்ளாகி உருக்குலைந்து போகின்றன. எவ்வகையிலும் சுரண்டலற்ற ஒரு சமூக உருவாக்கத்தின் விளைவாகவே மனிதர்களின் நடத்தைகளைச் செம்மைப்படுத்தலாம் என்பதை மார்க்சிய - நவமார்க்சிய அணுகுமுறைகள் வலியுறுத்துகின்றன.

இன்றைய மாணவர்கள் மத்தியிலே நிகழும் நேர் நடத்தைகள் மற்றும் எதிர் நடத்தைகளை விளங்கிக் கொள்வதற்கும் அவர்களை நல்லாற்றுப்படுத்துவதற்கும் ஆற்றல் மிக்க ஒரு சமூகத்தை கட்டியெழுப்புவதற்கும் இவ்வகையான கோட்பாட்டுத் திறனாய்வுகளை சமகாலச் சமூகம் வேண்டி நிற்கின்றது.

References

1. Berlyne, U, (1960) Conflict, Arousal and Curiosity, New York, McGraw Hill.
2. Buss A.H and Polmin.R, (1984) Early developing personality traits, Hillside Lawrence Erlbaum.
3. Crooks, L.R and Stein.J, (1991) Psychology, Hold, Rinehart and Winston Inc.,
4. Deater T and Tauber.R (1987) Personal Communication April 20.
5. Ellis A and Harper R (1975) A New Guid to Rational living, Hollywood, C.A., Wilshire Books.
6. Freedman.F. (1984) Effects of television violence on aggression Psychological Bulletin, 96.
7. Garrison, W.T and Earls, F.I, (1987) Temperament and Psychopathology, London, SAGE Publications.
8. Martin,R. (1985) Temperament, School Psychology Review, 12.
9. Thomas,A. and Chess.S,(1984) Genesis and Evolution of Behavioral Disorder, American Journal of Psychiatry, 141.
10. Zimbarodo, P(1977) Shyness, Reading, Addison Wesley.

