

பங்குனி
MARCH

1993

கமநலம்



கமநலம்

மலர் : 20

பங்குனி 1993

இதழ் : 1

பிரதம ஆசிரியர் :

டி. ஜி. பி. செனிவிரதன்

ஆசிரியர் :

சோ. ராமேஸ்வரன்

ஆசிரியர் குழு :

ரணசிங்க பெரேரா
மஹிந்த ஹேனகெதர
டபிள்யூ. ஜி. சோமரத்ன
ரஞ்ஜினி அத்துக்கோரனை
எல். பி. ரூபசேன

டபிள்யூ. ஜயரத்ன
நதிஷா சேனநாயக்க
சுமணா பண்டார
ஜி. ராமநாயக்க

பக்கம்

பொருளடக்கம்

- 1 பனை மரம் - வரண்ட பிரதேச வறிய மக்களின் வாழ்க்கை வளமாக்கி
- 12 பனம், தென்னை வள அபிவிருத்திக் கூட்டுறவுச் சங்கங்களின் சமீபத்திய வளர்ச்சிகள்
- 15 பனை உற்பத்திகளின் சந்தைப்படுத்தல்
- 21 இலங்கையின் ஒருங்கிணைந்த கிராமிய அபிவிருத்தி - ஓர் நோக்கு



அட்டைப்படம் :

ரஞ்சித் திசாநாயக்க

கமக்காரர்களின் மத்தியில் தன்னம்பிக்கையையும் மன உறுதியையும் ஏற்படுத்தி, அவர்கள் கிராமிய நிறுவனங்களின் நடவடிக்கைகளில் பூரண பங்கெடுத்து அவற்றுடன் ஏற்கனவே உள்ள தொடர்பினை மேலும் வலுப்படுத்தி நிரந்தரமான தொன்றாக்கிக்கொள்ள இச்சஞ்சிகை உதவும்.

விலை (சுனிப்பிரதி) ரூ. 10.00

ஆண்டுச் சந்தா ரூ. 40.00

பனை மரம் - வரண்ட பிரதேச வறிய மக்களின் வாழ்க்கை வளமாக்கி

“கற்பகத்தரு”, “தெய்வீகத் தாவரம்”, “பஞ்சம் போக்கி” என்றெல்லாம் காரணப் பெயர்களைப் பனை மரம் பெற்றதே அதன் அளப்பரிய உபயோகங்களினால்தான். மன்னர்களாலும் புராதன காலந்தொட்டேபுலவர்களாலும் போற்றப்பட்ட தாவரம்பனையாகும். பண்டையஇதிகாசங்கள் காப்பியங்களிலும் பனை கூறப்பட்டுள்ளது. பனையின் உபயோகங்களை எடுத்த தியம்பிய பாவலன் 801 உபயோகங்களைப் பாடியுள்ளான். அவற்றுள் அனேகமானவை உணவும் பிணியீர்க்கும் மருந்து மெனக்கூறப்பட்டுள்ளன. அண்மைக்கால ஆய்வுகளின் மூலம் இவ்வுபயோகங்கள் மேலும் கூடியுள்ளன. சவர்காரப் பஞ்சத்தைப் போக்கவும் உதவியதாக அண்மையில் பலர் கௌவிப்பட்டிருக்கலாம்.

விவசாய வளங்கொண்ட சூழல்களில் மக்கள் வாழ்வுக்கு வேண்டிய பல பொருட்களை வழங்க வெவ்வேறு தாவரங்கள் பல உள்ளன. நீர், வளம், நிலவளம் குன்றிய வரட்சியும் வெப்பமும் கூடிய பிரதேசங்களில் பல வகைத் தாவரங்கள் வளரமுடியாத சூழலில் பனை வளர்ந்து அப்பிரதேசத்தில் வாழும் மக்களுக்கு வேண்டிய பலவகை மரங்கள் கொடுக்கும் பொருட்களை தனியே வழங்குகின்றது. உணவிற்கு மாவு, சீனி, பழச்சாறு, மதுவுடன், உறைவிடமமைக்க நேரிய வைரமரங்கள், தளபாடமரங்கள் வேய அடைக்க ஓலை, பாய், பெட்டி இன்னோரன பாவனைப் பொருட்கள், கைப்பணி, வியாபாரப் பொருட்கள் செய்ய ஓலை, சுர்க்கு, நார், தும்பு எனப் பல மூலப் பொருட்களைப் போகமின்றி தொடர்ச்சியாக வழங்குகிறது.

இத்தாவரத்தின் மறைமுக உபயோகங்களும் சிறப்பானவை. வரண்ட பிரதேச வளங்குன்றிய இடங்களில் மட்டுமல்லாமல், காரமும், உவர்தன்மையும் கொண்ட வெளிகள், சிலகாலங்களில் கடல் நீர் உட்புகும் வெளிகள் மணல் மேடுகள் போன்றவற்றில் பனை வளர்வதால் அப்பிரதேச சூழலை மாற்றி மூன்று சிறு தாவரங்கள் வளரவும் சீவராசிகள் சஞ்சரிக்கவும் உதவுகிறது. காற்றுத் தடையாகவும், மண்ணரிமானத் தடையாகவும், நீண்ட, அடர்த்தியான நார்வேர்களினால் மணல் நகர்வதையும் தடுக்கின்றது. காட்டுத்தீ பரவுவதை தடுக்க

— க. வரதராசா —
(விவசாய ஆலோசகர்
பனை அபிவிருத்திச் சபை)

கவும் கரையோரப் பாதுகாப்புக்குச் சிறந்ததெனவும் பனை பாவிக்கப்படுகிறது.

வரண்ட பிரதேச வளங்குன்றிய சூழலில் வளருவதால் பனை அப்பிரதேசத்திற்கு மட்டும் ஏற்றதாவரமெனக் கருத முடியாது. நீர் வளம், நில வளம், சிறந்த ஈரலிப்புப் பிரதேசங்களிலும், சிறிய மலைப்பகுதிகளிலும், அமில மண்வகையிலும், ஒரு சில மாதங்களுக்கு நீர் தேங்கி நிற்கும் பள்ள நிலங்களிலும், வயல் நிலங்களிலும் பனை செழித்து வளருகின்றது.

நம் நாட்டில் பேராதனைப் பூங்கா வில் செழித்து வளருவதுடன் அனூராத புர மாவட்ட அநேக குளக்கட்டுகளிலும், பிரதான வாய்க்கால்களிலும் பனை நடப்பட்டு வளருகின்றது. தீவிர சூழல் வேறு

பாடுகளைத் தாங்கி வளருவது பனை மரத்தின் சிறப்பாகும். அறுதியான வேர் தொகுதியையும், உறுதியான தண்டையும் கொண்டு நிமிர்ந்து நின்று கொடிய புயலையும் எதிர்த்து நின்று முறியுமே தவிர வேருடன் குடைசாயாது.

பனைமரத்தின் செறிவு

பனை ஒருகனி வித்திலைத்தாவரம். இது மேற்காபிரிக்காவிலிருந்து கிழக்கு இந்தோனீசியா வரையுமுள்ள பூமத்திய ரேகையின் இரு மருங்கிலுமுள்ள நாடுகளில் காணப்படுகிறது. இந்த நீண்ட பகுதியில் காணப்படும் பனை மரங்களில் பூகோள ரீதியில் ஏழு இனங்களை அடையாளம் கண்டுள்ளனர். ஆனால் சிலர் இவற்றைநான்கு இனங்களாகவே பிரித்துள்ளனர். இவற்றுள் ஆசியப் பிராந்தியத்தில் காணப்படும் பனைமரம் (*Borassus flabellifer*) பெறஸ்சஸ் பிளபெல்லிபர் என அழைக்கப்படும். இதையே இக்கட்டுரை விபரிக்கின்றது. இப்பனை மரம் உபயோகம் கொடுப்பதில் ஏனையவற்றுள் சிறந்ததாக கருதப்படுகிறது. இது இந்தியா, இலங்கை, வங்காளம், தாய்லாந்து, இந்தோனீசியா ஆகிய நாடுகளில் காணப்படுகிறது.

நாடு	எண்ணிக்கை
இந்தியா	
(தமிழ்நாடு உட்பட)	80 மில்லியன்
தமிழ்நாடு	50 ,,
இலங்கை	11 ,,
தாய்லாந்து	02 ,,
இந்தோனீசியா	10 ,,

இலங்கையில் பனை புத்தளத்திலிருந்து மேற்புறமாக பொத்துவில் வரையான கரையோர மாவட்டங்களில் பெருமளவிலும், வவுனியா, அனுராதபுரம், அம்பாந்தோட்டை மாவட்டங்களிலும் காணப்படுகிறது.

இலங்கையின் பனைமரச் செறிவு

மாவட்டம்	பனைத்தொகை
யாழ்ப்பாணம்	3,500,000
கிளிநொச்சி	3,500,000
முல்லைத்தீவு	500,000
மன்னார்	3,000,000
வவுனியா	8,000

திருகோணமலை	210,000
மட்டக்களப்பு	80,000
புத்தளம்	120,000
அம்பாறை	40,000
அனுராதபுரம்	40,000
அம்பாந்தோட்டை	2,000

மொத்தம் 11,000,000

ஆதாரம் இலங்கை பெருந்தோட்டப் பயிர் புள்ளி விபரக் கை நூல்.

பனையின் பயன்களை கூடியளவிற்குப் பயன்படுத்துவோர் யாழ் மாவட்ட மக்களே. மேலே தரப்பட்டுள்ள ஒழுங்கு முறையில் மற்றைய மாவட்ட பாவனை குறைந்து செல்லும். விவசாய வளமுள்ள பிரதேசங்களில் பனை காணப்பட்டாலும் அவற்றில் பயன் பெறும் அக்கறையோ ஆற்றலோ விவசாயிகட்கு இல்லாததால் இவை பயனின்றி நிற்பதுடன் அழிப்பிற்கும் இலக்காவதுண்டு. யாழ்குடா நாட்டிலும், விவசாயம் குறைந்த மணற்பிரதேச வாழ்மக்களுடன் தீவுப்பகுதி மக்களுமே அதிகப்படியான உபயோகங்களைப் பெறுவர்.

சிறுவர், பெரியோர், முதியோர், ஆண், பெண் என்றவேறுபாடின்றி பனம் பொருளுற்பத்தியிலீடுபடலாம். வட, கிழக்கு மாகாணங்களில் 40,000க்கு மேற்பட்ட குடும்பங்கள் நேரடியாகவும் அதை விட அதிகமான குடும்பங்கள் மறைமுகமாகவும் தமது ஜீவனோபாயத்திற்குப் பனையில் தங்கியுள்ளன. பனையிலிருந்து பெறப்படும் பொருட்களை கீழ்க்கண்டவாறு தொகுக்கலாம்.

1. உட்கொள்ளக்கூடியவை

1.1 சாறுவழி பொருட்கள்

பதநீர்
கள்ளு
பனம்பாணி
பனங்கட்டி
கல்லாக்காரம்
சாராயம்
வைன்
மதுவகை
வினாக்கிரி

1.2 பனம்பழப் பொருட்கள்

- பனங்களி
- பனாட்டு
- ஜாம்
- பழரசம்
- பலகாரவகை
- * வைன்
- * மதுவகை
- * வினாகிரி
- * பெக்டின்

1.3 கிழங்குப் பொருட்கள்

- கிழங்கு
- பச்சை ஒடியல்
- புளுக்கொடியல்
- சத்துணவுக்கலவை
- பதப்படுத்திய உணவுவகைகள்
- பலகாரவகை
- * ஆய்வுகள் நடக்கின்றன

2. உட்கொள்ள முடியாதவை

2.1.1 ஓலை

- கால்நடைத் தீனி
- சேதனப்பசளை
- கூரை, வேலி அடைத்தல்
- பாவனைப் பொருட்கள்
- கைப்பணிப் பொருட்கள்
- பொதிகட்டும் மூலப்பொருள்

2.1.2 ஈர்க்கு

- சுழுகுவகை
- ஈருவளி
- கைப்பணிப்பொருட்கள்

2.1.3 நார்

- கடகம்
- பின்னல்வேலை
- கைப்பணிப்பொருட்கள்
- கயிறு

2.1.4 துப்பு

- துரிசுவகைகள்

2.2 மரம்

- துலா
- கூரை மரங்கள்
- தளபாடங்கள்
- கைப்பணிப்பொருட்கள்

2.3 நிறகு

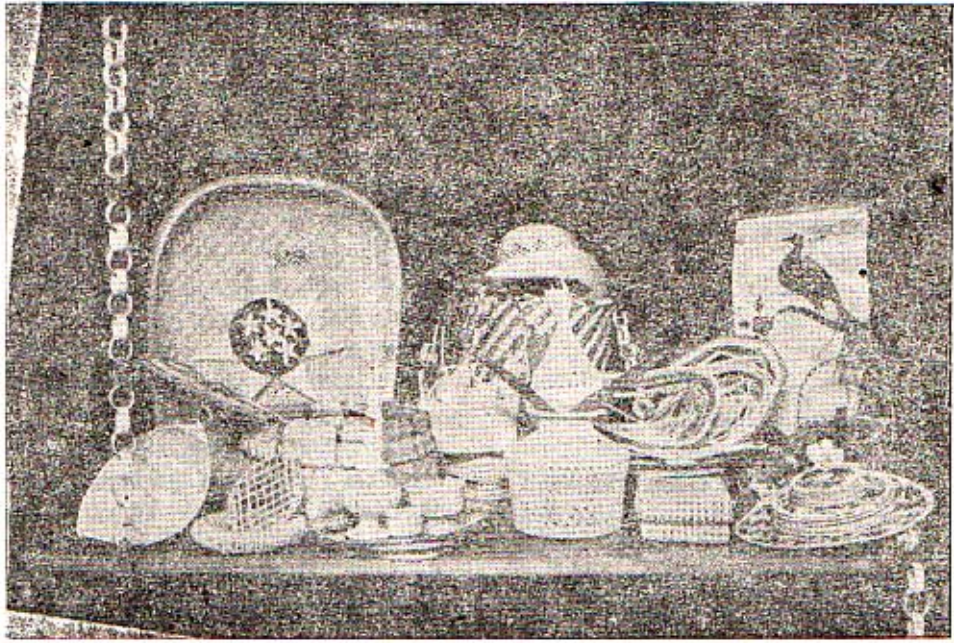
- ஓலை, மட்டை
- பாளை
- ஊமல்

பண்டைக்காலத்தில் யாழ் குடா நாட்டை முற்றுகையிட்ட ஒல்லாந்துத் துரையொருவர் அங்கு உணவு செல்லும் கடல் தரைமார்க்கங்களை தடுத்தாராம். ஆனால், ஒருவருடத்தின் பின்பும் அவர்களை பட்டினிபோட முடியவில்லையாம். ஏனெனில் அவர்கள் பனம் பொருளில் சீவித்துச் சுகதேகிகளாக இருந்தனராம். இன்றும் பனை அவ்வாறு உதவுகிறது. பஞ்சபாண்டவர் தலைமறைவாயிருந்த காலத்தில் பனம் பழத்தைப் புசித்து வாழ்ந்ததால் போருக்குச் செல்கையில் பனம் பானையில் மாலை போட்டுச் சென்றனராம். பனையுணவு அநேக பிணியகற்றும் குணங்களைக் கொண்ட தெனப் பாடப்பட்டுள்ளது. வடக்கே தீவுப்பகுதி மக்களின் நீடிய ஆயுளுக்கு பனையுணவே காரணமென் அவர்கள் கூறு வார்கள். காந்தியடிகள் பதனீர் சிறுவர் தொட்டு முதியோர்வரை ஆண், பெண் இருசாராருக்கும் சிறந்த பானமெனக் கூறியுள்ளார். கோடைகால வெப்ப நோய்களுக்கேற்ற பானமாக பதனீரை பனை வழங்க அதைப் புளிக்க விட்டு புசித்து மனிதர் மயங்குவது பனையின் குற்றமாகாது.

பதனீரின் பகுப்பாய்வு விபரம்

தண்ணீர்ப்பு	1.07
பி. எச். பெறுமானம்	6.7—6.9
நைதரசன்	0.056 கி/100சீ.சீ.
புரதம்	0.35 கி/100சீ.சீ.
மொத்த சர்க்கரை	10.93 கி/100சீ.சீ.
தாழ்த்தும் சர்க்கரை	0.96 கி/100சீ.சீ.
களிப் பொருள் சாம்பர்	0.54 கி/100சீ.சீ.
சுண்ணம்	சிறிதளவு
பொஸ்பரசு	0.14 கி/100சீ.சீ.
இரும்பு	0.40 கி/100சீ.சீ.
வைட்டமின் சீ	13.25 மி.கி/ , ,
வைட்டமின் பீ 1	3.9 ஐ.யூ.
கம்பிளெக்ஸ்	மிகச்சிறிதளவு
(பாவுளஸ், முத்துக்கிருஸ்ணன் 1983)	

இன்றும் தீவுப்பகுதி மக்கள் சிறுவரின்' காமாலை, சோகை, கணக்குடு போன்ற



வியாதிசூக்கு ஒரு பணயின் உடன் கள்ளுக்கொடுத்து ஒரு சில மாதங்களுள் பிணி தீருவதைக் காண்பார்கள். பெரிய வர்களின் பல சூட்டு வியாதிசூக்கும் இது மருந்தாகும்.

பனம் பழம் நறு பணமும் சுவையும் கொண்ட ஏழைகளுக்கு இனாமாகக் கிடைக்கக்கூடிய தோர் பழமாகும். கோடைகால வெட்கை தணிக்கும் குளிர் உணவாக, மாப்பொருள், சர்க்கரை, வைட்டமின்கள் கொண்ட பூரண உணவாகவும் அமைகிறது.

பனம் பழத்தின் பகுப்பாய்வு

பகுதி	நிறை முழுப்பழத்தின் (கிராம்)	வீதம்
கனிந்த முழுப்பழம்	2779	100.00
குமிழ்	175	6.27
புறத்தோல்	120	4.30
இடையோட்டுத்தும்பு	66	2.37
இடையோட்டுக் கனி	1425	51.07
விதைகள் (3)	(1004)	(35.99)
விதைகள் ஒரு	394	14.12
வித்தகவிளையம்	609	21.83
முளையம்	1	0.04

(டேவிஸ் 1986)

பனங்களியின் உபயோகத்தை உணர்ந்த பண்டைய மக்கள் இதை வீண்போகவிடாமல் காயவைத்து சேகரித்து வைத்து நீண்ட காலத்திற்கு உணவாக உபயோகித்துள்ளனர். இன்று பனங்களியை பழுதடையாமல் களியாகவே நீண்ட காலத்திற்குச் சேமித்து வைக்கவும் அவற்றில் நவீன உணவுகளான ஜாம், பழரசம் போன்றவை செய்யும் முயற்சிகளிலும் பனை அபிவிருத்திச்சபை வெற்றிபெற்றுள்ளது.

பனங்கிழங்கு

மாரிகால ஆரம்பத்தில் மணல் அல்லது தூர்வையாக்கப்பட்ட மண்பாத்திகளில் விதைகளை அடர்த்தியாக 4-5 படைகளில் பரவி மீண்டும் மண்ணினால் மூடி விட நான்கு மாதங்களில் மீண்டும் பாத்திகளைக் கிளறி கிழங்கு அறுவடை செய்யலாம். பனம் விதைகள் 90% மேல் முளைத்திறன் கொண்டவை. ஈரம் பட்டதும் முளையம் விதையிலிருந்து வெளிய்பட்டு முளைக்குழாய் மூலம் 45-50 செ.

மீ. ஆழத்திற்கு மண்ணுள் சென்று அங்கிருந்து முளைக்க ஆரம்பிக்கும். முளையம் விதையினுள்ளிருந்த உணவை எடுத்து முதலாவது தடித்த இலையுறையுள் அடக்கி வளர்த்திக்காகச் சேமிக்கிறது. இந்த முதலாவது இலையே 'கிழங்கு' எனப்படுகிறது. முளையம் வளரத்தொடங்க 'கிழங்கி' லிருக்கும் உணவு விரைவாக தாவரத்திற்கு மாற்றப்படும். கிழங்கை அவித்து நேரடியாக உண்ணலாம் அல்லது பச்சையாகவோ அவித்தோ காயவைத்து நீண்ட நாட்களுக்குச் சேமித்து உணவுக்கெடுக்கலாம். ஓடியல் மா உணவு மட்டுமல்லாது சில நோய் தீர்க்கும் குணமுடையது. பாரம்பரிய உணவுகளை விட பல நவீன உணவுகளையும் பனை அபிவிருத்திச்சபை அறிமுகம் செய்துள்ளது.

ஓலை

பனை ஓலையின் ஒவ்வொரு பகுதியும் பலவகையில் பிரயோசனப்படுகின்றது. முழு ஓலை வீடு வேயவும், வேலி அடைக்கவும், பாவித்த பழைய ஓலை சேதன்ப்பசளையாகவும், பச்சை ஓலை மாட்டுத் தீவனமாகவும் பாவிக்கப்படும். குருத்தோலை பாய், பெட்டி, கடகம், நீர் இறைக்கும் மட்டை போன்ற நூற்றுக்கணக்கான பாவனைப் பொருட்களுடன் அழகிய அலங்காரப் பொருட்களும் செய்ய மூலப்பொருளாகின்றது.

ஈர்க்கிலிருந்து சுளகு வகைகள், ஈருவளி போன்ற பாரம்பரிய பொருட்களுடன் அநேக அலங்கார பாவனைப் பொருட்களும் செய்யப்படுகின்றன. ஓலை மட்டையின் உட்புற, வெளிப்புற நார் வார்ந்தெடுத்து பிரம்பிற்கு ஈடாக பல பின்னல் வேலைகட்குப் பாவிக்கப்படுகிறது. நார் பலவகையான சைப்பணிப் பொருட்கள் செய்யவும் பாவிக்கப்படுகிறது. நார் நீக்கியபின் கிடைக்கும் தும்பு பெலனான கயிறு திரிப்பதற்கு உபயோ

கிக்கப்படும். மட்டையின் அடிப்பாகமாகிய கங்கில் மட்டையிலிருந்து மிகச் சிறந்த வைரமான துரிசுத்தும்பு பெறப்படும். பனம் தும்பு துரிசுகள் தெருக்கள், தொழிற்சாலைகள் கூட்டுவதற்கு உபயோகிக்கப்படும். இத்தும்புக்கு வெளி நாட்டுக் கிராக்கியுண்டு.

மரம்

பனை நூறு அடிக்கு, மேலும் நூறு வருடங்களுக்கு மேலும் வளரக்கூடியது. பேராதனை பூங்காவில் இன்றும் செழித்து நிற்கும் பனைகள் 1885ம் ஆண்டில் நடப்பட்டவை. அறுபது வருடங்களுக்கு மேற்பட்ட பனை வைரமேறியிருக்கும். அவை மரத்தேவைக்கென தறித்தெடுக்கப்படும். துலா, கூரை மரங்கள் என்பன செய்யப்படும். வங்கதேசத்தில் பனைமரங்களைக் குடைந்து சிறு வள்ளங்களும், இந்தோனீஷியாவில் தளபாடங்களும், கைப்பணிப் பொருட்களும் செய்கிறார்கள்.

விறகு

பனை மரத்திலிருந்து தானாகவே முற்றி விழும் ஓலை, மட்டை, பாளைகள் வருடமொன்றிற்கு ஒரு மரத்திற்கு ஏறக்குறைய 50 கிலோவாகும். பெண் பனையிலிருந்து மேலும் 15 கிலோ ஊமல் (விதைக் கோது) கிடைக்கும். விறகுத் தட்டுப்பாடு ஏற்பட்டு வரும் இக்காலத்தில் பனையின் கழிவுப் பொருட்களும் பெறுமதியுள்ளவையாகின்றன.

மனித வாழ்விற்கு வேண்டிய பல வகையான பொருட்களை பனை வழங்கி வந்த போதிலும் இம்மரத்தை மனிதன் விரும்பி நட்ட பயிரெனக் கூற முடியாது. தன்னிச்சையாகப் பரவிய தாவரமாகவே காணப்படுகின்றது. தேவைப்படும் போது பயன் படுத்த நிற்கும் தாவரமாகவே விளங்குகின்றது. ஒழுங்கு முறைப்படுத்தி நாடாமையும், பராமரிக்கப் படாத நிலையுமே இன்று இதன் அறுவடை, உபயோகங்களில் காணப்படும் பல சிரமங்களுக்குக் காரணமாயுமிருக்கலாம்.

1991 ஆம் ஆண்டின் பனை தென்னைவள உற்பத்தி விபர அட்டவணை

சங்கங்கள்	மொத்த பதநீர் தெ.ப. (லீற்)	மொத்த வெல்லம் (கிலோ)	மொ. சீனி கிலோ	மொத்த கள் ப. தெ. (லீற்)	பதநீர் உற். வீதம்	இயங்கும் அங்கத்த வர்கள்
(1) யாழ்ப்பாணம்	28167	3011	—	571796	05	180
(2) அரியாலை	99289	596	2550	502386	16	169
(3) கோப்பாய்	74729	2192	645	931728	07	359
(4) கோண்டாவில்	47960	3550	—	932252	05	288
(5) சுன்னாகம்	270512	5683	—	1568325	14	393
(6) தெல்லிப்பழை	174380	8144	—	692384	20	299
(7) பண்டத்தரிப்பு	58558	3263	—	728873	07	310
(8) சங்கானை	230443	17008	—	1480382	13	409
(9) மானிப்பாய்	113033	891	1478	917339	11	283
(10) அச்சவேலி	2600	19847	3340	791305	32	462
(11) கட்டைவேலி	118880	2172	1998	872680	12	252
(12) பருத்தித்துறை	216516	13898	—	1308014	14	346
(13) சாவகச்சேரி	86808	4027	—	169290	05	599
(14) கொடிகாமம்	122281	1543	—	1743717	06	441
(15) பளை	965	3030	1271	258149	42	225
(16) வேலணை	1070321	74	—	389012	26	120
(17) கிளிநொச்சி	471011	1027	1272	11093488	08	325
(18) பூநகரி	471011	1748	—	6578341	06	178
(19) முல்லை மேற்கு	35784	1386	—	383125	08	121
(20) முல்லை தெற்கு	2376	131	—	1593411	01	17
(21) ஒட்டுசுட்டான்	12878	1123	—	316039	04	75
(22) முல்லை. வடக்கு	11220	197	—	271139	04	35
(23) புதுக்குடியிருப்பு	349361	396	—	626268	05	185
(24) துணுக்காய்	16764	—	—	32422	34	—
(25) சண்டிலிப்பாய் சீனி ஆலை	—	—	3352	—	—	—

ஒரு மரத்தில் பெறும் சாற்றின் அளவு தெரிவு செய்யப்பட்ட மரத்தின் தன்மையிலும், சாறெடுக்கும் வல்லுனரின் திறமையிலும் தங்கியுள்ளது. தாய்லாந்தில் வருடத்தில் 365 நாட்களும் சாறெடுக்கும் வல்லுனர் உளர் இலங்கையிலும் சாறெடுக்கும் காலத்தை நீடிப்பதற்குப் பல தந்திரோபாயங்களைக் கையாளுகின்றனர். அவற்றுள் பிரதானமானவை பின் வருமாறு:

1. அரிபனை: ஆண்பனையில் தை-மாசியில் பாளை வரும். ஒரு சிலவற்றில் மார்கழிக் கடைசியிலேயே பாளை வரத் தொடங்கும். முன்பாளைவரும் ஆண்பனைகளைத் தேடி அரும்பும் பாளைகளை வெளிக் கொண்டு வர ஒலைகளை அரிந்து அப்புறப்படுத்தி பாளையை பதப்படுத்தி பதனீர் எடுப்பர். இது தை - பங்குனி காலத்தில் நடைபெறும்.
2. வருப்பனை - ஆண்பனையில் பாளை நன்கு வெளிவந்த பின், பாளையைப் பதப்படுத்தி சாதாரண முறையில் சாறு எடுக்கப்படும். இது மாசி - சித்திரை காலத்தில் நடைபெறும்.
3. பெண்பனை - பெண்பனையில் சித்திரை வைகாசியில் பாளைவரும். இவற்றில் இளம் பாளைகளைப் பதப்படுத்திச் சாறெடுக்கப்படும். இது சித்திரை - ஆவணி வரை நடைபெறும்.
4. காய்வெட்டி - வருட இறுதிவரை சாறு பெறும் நோக்குடன் பெண்பனையில் பிந்திப் பாளை வந்த மரங்களில் பாளை முற்றி காய் பிடித்து சீக்காய்ப் பருவத்தையடைந்த பின்னும், காய்களைப் படிப்படியாக வெட்டி பாளையை பிரித்தெடுத்து பதப்படுத்தி சாறெடுக்கப்படும். இது ஆடி - கார்த்திகை வரை நடைபெறும்.

கூடுதலாகச் சாறு பெறும் காலம் பங்குனியிலிருந்து ஆவணி வரையுமுள்ள காலப்பகுதியாயினும் தையிலிருந்து கார்த்திகை மாதம் வரை சாறெடுக்குமிடங்கள் பலவுள. சாறெடுக்கும் வல்லுனர்கள் தமக்கெனக் கூட்டுறவுச் சங்கங்களமைத்து இயங்கி வருவதால் தமது தொழிலுக்குரிய வருவாயைப் பெறுவதுடன், பதனீர் வழிவரும் பொருட்களாகிய பனங்கட்டி, கல்லாக்காரம், சீனி போன்றவற்றின் உற்பத்தி நிலையங்களையும், மதுவடிசாலைகளையும் நடத்தி வருகின்றனர்.

1. ப. அ. சபையின் முயற்சிகளினால் சாறெடுக்கும் வல்லுனர்கள் விவசாய ஓய்வூதியத் திட்டத்திலும் சேர்க்கப்பட்டுள்ளனர்.

பனை அபிவிருத்திச் சபை

பனையின் பொருளாதார முக்கியத்துவத்தையும் கிராமிய ஏழைகளின் வாழ்க்கைக்கு அதன் பங்களிப்பினையும் உணர்ந்த அரசு பனை சார்ந்த துறையை அபிவிருத்தி செய்து அதனில் தங்கியுள்ள மக்களின் வாழ்க்கைத் தரத்தையும் நோக்குடனும் பனை அபிவிருத்தி சபையை 1973ல் நிறுவினது. இந்நோக்கங்களின் அடிப்படையில் இச்சபை சிறந்த சேவைகளை ஆற்றி வருகின்றது. ஐக்கிய நாடுகள் அபிவிருத்தித் திட்ட நிதியுதவியைக் கொண்டு ஆராய்ச்சி, செயலபிவிருத்தி, வல்லுனர் பயிற்சியுடன் நிறுவன அபிவிருத்தியும் மேற்கொள்ளப்பட்டன. யாழ் - கைதடியில் பனை ஆராய்ச்சி நிலையத்தின் கட்டிட வேலைகள் பூர்த்தியாகியுள்ளன, ஆய்வு கூட உபகரணங்களும் பெறப்பட்டுள்ளன. சூழ்நிலை சீரடைந்ததும் இந்நிலையம் செயல்பட ஆரம்பிக்கும். பனை செறிந்து காணப்படும் மாவட்டங்கள் தோறும் ப. அ. ச. மாவட்ட இணைப்பாளர்களை நியமித்து அம்மாவட்டங்களிலுள்ள பனைசார் தொழில் முயற்சிகளையும், நிறுவனங்களையும் இணைத்து மேலெடுத்துச் செல்கின்றனர்.

தெங்கு பனம்பொருள் உற்பத்தி
கூட்டுறவுச் சங்கங்கள்

ஏற்றுமதிக் கிராமியக் கம்பனிகள்

பனை அபிவிருத்திச் சபை

மகளிர் குழுக்கள்

அரசு சார்பற்ற நிறுவனங்கள்

ப. அ. ச. சில முயற்சிகளில் முன்மாதிரி காட்டுவதற்காக நேரடியாகவும், அநேகவற்றை மக்கள் குழுக்கள் மூலமாகவும் அபிவிருத்தி செய்வதில் ஈடுபட்டு வருகின்றது. கிராமியப்பெண்கள் யுவதிகட்கு கைப்பணிப் பொருட்கள் உற்பத்தியில் இலவச பயிற்சியளித்தலுடன் அவர்களின் உற்பத்திப்பொருட்களைச் சந்தைப்படுத்தி வருகின்றது. பயிற்சிபெற்ற பெண்கள் குழுக்களாகச் சேர்ந்து தம் உற்பத்திகளைப் பெருக்கவும், சந்தைப்படுத்தவும் இச்சபை உதவுகிறது. கொழும்பு உட்பட வடகிழக்கு மாநிலத்தின் பிரதான நகரங்களில் 'கற்பகம்' எனும் நிலையங்கள் மூலம் உற்பத்தியாளர், பாவனையாளர் இரு சாராருக்கும் சேவை புரிந்து வருகின்றது. இன்று ப. அ. சபையின் காட்சிக் கூடங்கள், பிராந்திய, தேசிய சர்வதேச பொருட் காட்சி விழாக்களில் பங்குபற்றி பொருட்களின் சந்தைமானத்தைப் பெருக்கி வருகின்றன. பனம்தும்பு உற்பத்தி நிலையங்களை முன்மாதிரியாக இயக்கி துரிசு உற்பத்திக்கு வாய்ப்பளிப்பதுடன் அம்முயற்சியில் இறங்க விரும்புவோர்க்கு முன்மாதிரியாக விளங்குகின்றது. ஆய்வுகள்மூலம் புதிய

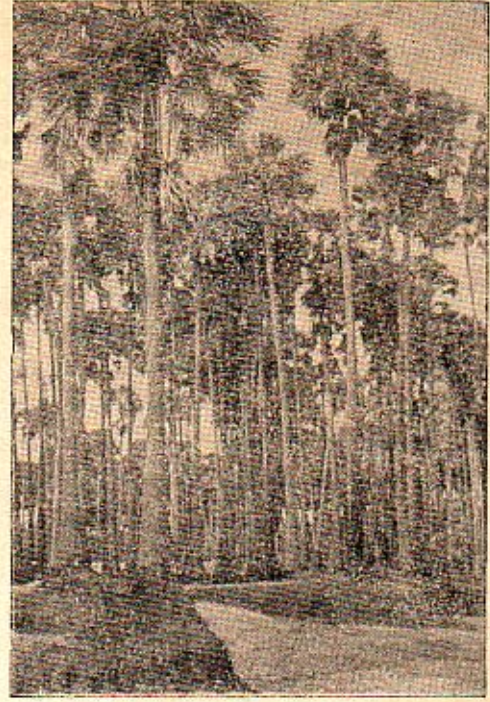
பொருட்களையும் புதிய செயல் முறைகளையும் கண்டுபிடித்து அறிமுகம் செய்து வருகின்றது. இவற்றுள் இன்று இறக்குமதி செய்யப்படும் 'பெக்டின்' எனும் பதார்த்தம் பனம் பழத்தில் அதிகமுண்டு. அதனை பிரித்தெடுக்கலாமென்றும் கண்டுபிடித்துள்ளனர்.

வேகமாகக் குறைந்து வரும் பனை மர எண்ணிக்கையை ஈடுசெய்யுமுகமாக இச்சபையினால் புதிய நடுகையும் மேற்கொள்ளப்படுகிறது. கிராமங்களில் சேகரிக்கப்படும் விதைகள் மாவட்டங்களில் சபையினாலும் பாடசாலைகள், சமூக நிலையங்கள் போன்ற பொது நிறுவனங்கள் மூலமாகவும் பாதையோரங்கள், பொதுநிலங்கள், தரிசுநிலங்கள் போன்ற இடங்களில் நடப்படுகின்றன. சபை மாதிரித் தோப்புக்களையும் அமைத்து அவற்றிலும் முன்மாதிரி நடுகைகள் எடுத்துக் காட்டப்படுகின்றது. பாரிய அளவில் நடுவதற்கு விதைகளும், வீட்டுத் தோட்டங்களில் நடுவதற்கு பனம் நாற்றுக்களும் சபையினால் விநியோகிக்கப்படுகின்றன. பனை விதை 90% முளைத்திறன் கொண்டதால் நடுகைத்திட்டங்களின் பெறுபேறு

களை மதிப்பீடு செய்து தொடர்வது நன்மையளிக்கும்.

பனை ஏழைகளை ஆதரிக்கும் பயிராகையால் போலும் இலங்கையை விடத் தமிழ் நாட்டில் இத்தாவரத்தில் தங்கி வாழும் மக்களின் எண்ணிக்கை பன்மடங்கிற்கதிகமாகும். அங்கு இத்தொழில் முயற்சிகளும் சிறப்பாக முன்னேறியுள்ளது. வங்காளம், தாய்லாந்து இந்தோ நேசியா போன்ற நாடுகளிலும் வறுமை கூடிய பிரதேசங்களிலேயே பனை கூடிய அளவு பயன் படுத்தப்படுகின்றதென அறியப்படுகின்றது. இதனாற்போலும் இத்தாவரம் ஆராய்ச்சியாளர், விஞ்ஞானிகள், முதலீட்டாளர்கள் போன்றோரின் கவனத்தை ஈர்க்கத்தவறியுள்ளது. வேகம் குன்றிய வளர்ச்சியும், அறுவடைச் சிரமங்களும், பொருட்களைப் பதனிடும் முறைகளும், சிறிய தொகையில் அநேக வகையான பொருட்கள் கிடைப்பதும், வருடத்தில் போக முறையில் குறுகிய காலத்துள் அப்பொருட்கள் கிடைப்பதும் வியாபார முறையில் பயன்பெறுவதிலுள்ள சிரமங்களாகும்.

ப. அ. சபை இலங்கையின் பிரதான ஆராய்ச்சி நிலையங்கள் சிலவுடனும், பல்கலைக்கழகங்களுடனும் தொடர்புகளை ஏற்படுத்தியுள்ளது. இதன் மூலம் நீண்டகால, குறுகிய கால நோக்குகளையடைய செயல் திட்டங்களை வகுத்து செயல்படுத்தல் நன்மை பயக்கும். குறுகியகாலத் திட்டங்களுள் பனம்பொருள் உற்பத்தி முறைகளைக் கண்டறிதலும், புதிய பொருட்கள், ஏற்கனவே உள்ள பொருட்களின் தரமுயர்த்தல் போன்றவையும் நீண்ட காலத் திட்டங்களுள் தாவரத்தின் அபிவிருத்தியும், பராமரிப்பு, அறுவடை



போன்றவற்றிலுள்ள பிரச்சினைகளுக்கு விடை காண்பதிலும் கவனம் செலுத்தலாம்.

தாவர அபிவிருத்தி

இன்று இலங்கையில் காணப்படும் பனைத்தொகையில் அநேக பேதங்கள் காணப்படுகின்றன. அவற்றை அடையாளம் கண்டு, வெவ்வேறு இடங்களுக்கும், தேவைகளுக்கும் ஏற்றவற்றைத் தெரிவு செய்து புதிய நடுகைகளுக்கு உகந்தவற்றைச் சிபார்சு செய்யலாம். பதவீர் உற்பத்தி, பழ உற்பத்தி, 'மரத்தேவைகளைப் பவற்றிற்கு வெவ்வேறு பேதங்களா? சூழ்நிலை வேறுபாடுகளுக்கும் ஏற்ற பேதங்களுண்டா என்பனவற்றைக் கண்டறியலாம். ஆண், பெண் மரங்கள் வெவ்வேறாகையால், கலப்பாக்கம் செய்தல் போன்ற முயற்சிகள் இலகுவாகும். வெளிநாட்டிலிருந்தும் நல்லின வர்க்கங்கள் பேதங்கள்

வருவிக்கலாம். போகமின்றிப்பாளைவரும் பேதங்களுண்டா? வருடம் முழுவதும் பதனீர், பழம் பெற வழிகள் உண்டா?

நடுகை, பராமரிப்பு போன்ற அம்சங்களிலும் ஆராய்ச்சிகள் மேற் கொள்ளப்படல் வேண்டும். ஒரு மரத்தில் பெறும் பதனீர், பழ அளவுகள் பனை அடர்த்தியாகக் காணப்படும் தோப்புகளுக்கும், ஐதாகக் காணப்படுமிடங்களுக்குமிடையில் வேறுபடுமா? வர்த்தகரீதியில் பனையை உற்பத்திப் பொருட்களைப் பெறுவதற்கு தோப்புகள் இலகுவானவையென்றால் அவை தற்பொழுது ஏன் செயல் படுவதில்லை? பனையைத் தனித்தோப்பு முறையில் நடுவதாக கலப்புப் பயிராக நடுவதா இலாபகரமானது? பதனீர் எடுக்க ஒவ்வொரு பனையாக ஏறியிறங்க வேண்டுமா? நடுகை முறை மூலம் இச்சிரமத்தைக் குறைக்கலாமா? பராமரிப்பு மூலம் போகமற்ற காலத்திலும் பாளை வரவும், காய்க்கவும் செய்யலாமா? இவை போன்ற இன்னோரான கேள்விக்கு விடை காண்பது பனையைப் பயிராக செய்கைபண்ண ஊக்கமளிப்பதாகும்.

வீரவில்லை பனை ஆராய்ச்சித் தோட்டம்

பனை அபிவிருத்திசபையின் பராமரிப்பிலுள்ள அம்பாந்தோட்டை வீரவில் பண்ணையில் பனை ஆராய்ச்சி சம்பந்தமான தூரநோக்குடன் பனை நடுகை செய்யப்பட்டுள்ளன. அவற்றுள் பிரதானமானவை பின்வருமாறு.

1. பனையை அடிப்படையாகக் கொண்ட கலப்புப் பயிர்ச்செய்கை. பல்லின மரப்பயிர்களை நடுவதற்கு இடம் விட்டு நெருங்கிய பனை நிரைகளை அமைத்தல். இங்கே ஒரு குடும்பத்திற்கேற்ப குடியிருப்புப் பண்ணையை ஒரு ஹெக்டயர் நிலப்பரப்பில்

அமைத்து மிகக்குறைந்த உள்ளீடுடன் நிரந்தர வருவாய் பெறும் அடிப்படையில் அமைத்தல். அப்பிரதேசத்தில் வளரக்கூடிய மரப்பயிர்கள் 20 வகைகளுக்கு மேல் தேர்ந்தெடுத்து அவற்றை பொருளாதார எண்ணிக்கையில் கலந்து நிலத்தையும் இடத்தையும் உச்சநிலையில் உபயோகிக்கும் முறையில் ஒழுங்கு படுத்தியவையும் ஒரே முறையில் கட்டி பராமரித்து வருதல். இத் தோட்டத்தில் நட்ட மூன்றாம் மாதத்திலிருந்து வருமானம் பெறலாம். ஒரு ஹெக்டயரில் 250 பனை மரங்களுடன் மேலும் 150 பல்லின மரங்கள் (உ-ம் - மா, பலா, புளி, வேம்பு, மரமுந்திரிகை, விளாத்தி, தேக்கு, நெல்லி, வில்லை, கொய்யா, தோடை, எலுமிச்சை, அன்னவன்னா மற்றும் பல) முதல் ஐந்து வருடங்களிலும் ஆமணக்கு, பப்பாசி போன்றவற்றுடன் மாரியில் உழுந்து, பயறு போன்றவற்றுடன் சிறுதானியமும் செய்யலாம். பனை நிரைகளுக்குள்ளே சவுக்குமரங்களும் நடப்பட்டன. சவுக்கு வேகமாக நிமிர்ந்து வளர்வதால் இதில் ஏறி பனையின் வட்டுக்கு மாறும் வசதியு முண்டு. சவுக்கு அவரையினமில்லாத நிலத்தில் நைதரசன் நிலைப்படுத்தும் தாவரமாகும். இதனால் பனைக்கு இலவச நைதரசன் சத்தும் கிடைக்கும். இருவகையான பல்லினப் பயிர் செய்கைத் தோட்டங்கள் அமைக்கப்பட்டுள்ளன.

2. பனை நடுகை முறைகள்.
 - 2.1 சதுர முறையும் இடைத்தூரங்களும்.
 - 2.1.1 சதுரமுறையில் இடைத்தூரம் 2.5மீ X 2.5மீ.

2.1.2 சதுரமுறையில் இடைத்தூரம் 3.0மீ×3.0மீ

2.1.3 சதுரமுறையில் இடைத்தூரம் 5.0மீ×5.0 மீ. இடைநடுவில் தேக்கமரம்.

2.2.0 நிரை நடுகை நிரைகள் இடையே நிழல் போடாமலிருக்க கிழக்கு மேற்காக அமையும். நிரைகளுக்கிடையே பெருமரங்களை கலப்புப் பயிராக நடுவதற்காக 10 மீற்றர், 20 மீற்றர் இடைத்தூரங்கள் விட்டு பனைநிரைகள் நடப்பட்டுள்ளன.

2.2.1 தனி நிரைப்பனை. நிரையில் பனைகளுக்கிடையில் தூரம் 2.5 மீ.

2.2.2 சோடி நிரை. நிரைகளுக்கும் பனைகளுக்கு மிடையிலான தூரம் 2.5மீ×2.5மீ.

2.2.3 மூன்று நிரை. நிரைகளுக்கும் பனைகளுக்குமிடையில் தூரம் 2.5×2.5×2.5மீ

2.2.4 நீள் சதுரநிரை. நிரைகளுக்கிடையில் 2.5 மீற்றர். பனைகளுக்கிடையில் 5 மீற்றர்.

2.2.5 வட்ட நிரை. 2.5 மீற்றர் ஆர வட்டத்தில் 2.5 மீ இடைத்தூரத்தில் ஆறு பனைகள் நடுவில் ஒருபனை.

2.2.6 வட்ட நிரை. மேற்கண்டவாறு வட்டத்தில் ஆறு பனைகளும் நடுவில் சவுக்கு மரமும்.

பனையைத் தனிப்பயிராக வளர்க்காமல் பல மரங்களுடன் கலப்புப்பயிராக நடுதல்பலவித நன்மைகளையும் கூடிய வருவாயையும் கொடுக்குமாயை அடர்த்தியாகப் பனைகளைக் கொண்டநிரைகளை இக்கலப்புப்பயிர் செய்கைக்குகந்ததாகும். எவ்வகையான பனை நிரைகள் சிறந்ததென தெரிவு செய்வதற்கே பல வகையான நிரைகள் நடப்பட்டுள்ளன.

3. இயற்கையில் ஆண், பெண் பனைகளின் விகிதாசாரமென்ன என்பதைக் கணிக்கும் நோக்குடன் மூன்று விதைப் பழங்களைப் பிரித்து மூன்று விதைகளையும் ஒரே குழியில் நடட்டுள்ளோம். இதன் பிரகாரம் 250 பழங்கள் 5.0 மீற்றர் இடைத்தூரங்களில் நடப்பட்டுள்ளன.

4. சில குறிகளைக் கொண்டு ஆண், பெண் விதைகளை வேறுபடுத்தலாமென சில கிராமிய அறிவுண்டு. இதனடிப்படையில் 25 பெண் விதைகள் தெரிவுசெய்துநடப்பட்டுள்ளன. முளைத்து15 ஆண்டுகளின் பின்பாளை வந்த பின்புதான் இது நிருபிக்கப்பட்டாலும், உண்மைப் படுத்தப்பட்டால் விரும்பிய ஆண், பெண் விதைகளைக் கொண்ட தோட்டங்களமைக்கலாம்.

கிராமிய மட்டத்தில் சிறியவர், பெரியவர், முதியோர், ஆண்கள், பெண்கள் என்ற வேறுபாடின்றி யாவருக்கும் பலவகையான, முழுநேர, ஓய்வு நேர வேலைவாய்ப்பளிப்பதுடன் பெருந்தொகையான மக்களுக்கு உணவும் வேலைவாய்ப்புமளிக்கவல்ல ஒரே தாவரம் பனைதான். எனவே பனையை வர்த்தக ரீதியில் பயன்படுத்தும் நோக்குடன் விஞ்ஞான ரீதியில் அணுகினால் அதன் அளப்பரிய பொருளாதாரச் சக்தியை கிராமிய ஏழைகள் மட்டுமல்லாது முதலீட்டாளர்களும் பயன்படுத்தலாம்.

புதிய நடுகைத் திட்டங்களில் மானாவாரி வயல் வெளிகளில் கிழக்கு மேற்காகச் செல்லும் வரம்புகளில் 100-200மீ தூரங்களிலாவது நிரைகளைப் பரீட்சார்த்தமாக நடலாம். சிறந்த பழங்களைத் தரும் பனை மரங்களில் பெற்ற பெரிய விதைகளை நடுகைக்கென தெரிவு செய்தல் நல்லது. நடப்படும் வரம்புகளை அகலமாக்கிக்கொள்ளல் நன்று.

பனை, தென்னை வள அபிவிருத்திக் கூட்டுறவுச் சங்கங்களின் சமீபத்திய வளர்ச்சிகள்

வடமாகாணத்தில் தேவைக்கு மேற்பா வளைக்குட்படுத்தப்படாதிருக்கும் வளங்களில் விசேடமாகப் பனைவளமும் சமீபத்திய காலத்திற் கூடுதல் கரிசனைக்கு உட்படுத்தப்பட்டு வருவது சகலரும் அறிந்ததே. இவ்வளம் ஆரம்ப காலத் தொட்டு உச்சப் பயன்பாட்டிற்கு உட்படுத்தப்படாததற்குப் பிரதான காரணம் இம் மரத்திலிருந்து பெறப்பட்ட சாற்று உற்பத்திகள் மதுவாகப் பாவிப்பதற்கு முன்னுரிமை கொடுக்கப்பட்டதும், அதன் பயன் பாடு பலதரப்பட்ட சமூகச் சீர்கேடுகளுக்கு காரணமாக இருந்ததுமே யாகும்.

இக்காரணத்தினால் இப்பனைவளம் பலராலும் தீண்டப்படாததும் இதனைப் பயன்பாட்டிற்கு உட்படுத்தியவர்கள் சமுதாயத்தில் மட்டமான நிலையில் வைத்து உணரப்பட்டதும் இத்துறையின் பால்இவ்வளத்தின் அருமையினை உணர்ந்து செயற்படுவதற்கு ஊக்க மளியாமலும் இருந்தது. இப்பனை வளத்திலிருந்து பெறக்கூடிய உணவு வகைகள் ஏனைய இறக்குமதி செய்யப்படும் உணவு வகைகளுக்கு நிகரான ஒன்றாக இருந்தபோதிலும் இத்தொழிலில் ஈடுபட்டவர்களதும், சமூகத்தின் ஏனைய துறைகளினதும் குறுகிய கண்ணோட்டத்தினால் அளப்பரிய செல்வங்களை இம் மண் இதுகாலவரை இழந்து வந்தது.

இப் பனைவளத் துறையுடன் நேரடியாக உற்பத்தியிற் தொடர்பு கொண்ட ஏழைத் தொழிலாளர்கள் காலங்காலமாக முதலாளிமார்களின் சுரண்டல் களுக்கு உட்படுத்தப்பட்டு ஏழ்மை நிலையிற் தொடரும் சந்ததிகள் அவதியுற்று வந்ததன் காரணத்தினால் இத் தொழிலாளர்கள் தமது அடிமை நிலையிலிருந்து மீள 1972 ஆம் ஆண்டிற் கூட்டுறவுச் சங்கங்களாகத் தமது அப்போதைய பிரதான உற்பத்தியான கள்ளினை உற்பத்தி செய்து விற்பதற்குச் சட்டரீதியான நிறுவனங்களைக் குடாநாடு முழுவதிலும் நிறுவிக்கொண்டனர்.

நாளடைவில் இச் சங்கத்தில் அங்கம் வகிக்கும் உறுப்பினர்களிற் தீவிர சிந்தனையாளர்களும், சமூகப்பற்றுள்ளவர்களும் அரசாங்கத்தினதும் கூட்டுறவு இலாக்காவினதும் அனுசரணையுடன் தமது நோக்கங்களை மட்டுப்படுத்தப்பட்ட மதுக் கொள்கையிலிருந்து சிறிது விடுப்புப் பரந்த சிந்தனையுடன் தமது உற்பத்தி முயற்சிகளை விரிவுபடுத்துவதற்கு இணக்கந் தெரிவிக்கத் தொடங்கினர். பனை மரத்தின் பரம்பல் உற்பத்திக்கு உட்படுத்தப்படும் அளவோடு ஒப்பிடும் போது 5% இற்கும் உட்பட்டதாக இருக்கும் நிலை ஓர் பரிதாபகரமான நிலையாகவே இருக்கின்றது. பனையின் உற்பத்திப் பொருள்களுக்கான பிரதான மூலப்பொருளாகிய சாற்று உற்பத்தியைச் சேகரிப்பதில் வேண்டப்படும் உடல் உழைப்பு அதன் ஆபத்தான நிலை என்பனவும் ஏற்கனவே கூறியதன் படி உடற்பழுவைப் பாவித்து மரத்தில் ஏறிச் சென்று இம்மூலப் பொருள் பூமியின் தளத்திற்குத் தருவிப்பதில் ஈடுபட்டுள்ள ஒரு நிலை சமுதாயத்தில் மட்டமாக கருதப்படும் நிலைகடந்தகாலங்களுடன் ஒப்பிடும்போது சம்பந்தப்பட்ட தொழிலாளர்களின் எண்ணிக்கை வருடாவருடம் குறைந்து வருவது நிரூபணமாயிருக்கின்றது.

தற்போது இத்துறை சார்ந்த தொழிலாளர்களது நலன்களைப் பேணுவதற்கும், அவர்களது சமூக நிலையை உயர்த்துவதற்கும், இப்பகுதியின் பொருளாதாரத்தில் உற்பத்திகள் மூலம் மேம்பாட்டினைப் பெற்றுக் கொள்வதற்கும் ஒருங்கிணைந்த திட்டங்களை வகுத்து நீண்டகாலச் சுபீட்ச நோக்குடன் இயங்கிவரும் தற்போதைய பனை தென்னை வள அபிவிருத்திக் கூட்டுறவுச் சங்கங்கள் பின்வருவனவற்றிக்குச் செயல் வழுவம் கொடுத்து வருவது மேற் குறிப்பிட்ட குறைபாடுகளை நாளடைவில் நிவர்த்தி செய்து சுயபூர்த்திச் சமுதாயமொன்றினை உருவாக்க உதவி செய்யும் என்று எதிர்பார்க்கப்படுகின்றது.

இம்முயற்சிகள் ஆரம்பகாலந்தொட்டு இத்துறை சார்ந்த சமூகத்தின் ஆண் வர்க்கத்தை மாத்திரம் ஈடுபடுத்தி வந்த நிலையை மாற்றிக் குடும்ப அங்கத்தவர் சகலருக்கும் தொழில் வாய்ப்பையும் இவ் வபிவிருத்திகளிற்பங்கு கொண்டு வளங்களை உச்ச நிலைக்கு எடுத்துச் செல்வதுடன் குடும்பங்களின் வாழ்க்கைத் தரத்தை உயர்த்தும் நோக்கங்களையும் கொண்டிருக்கின்றது.

01. மதுப் பிரியர்களது பாவனைக்கு அன்றாடத் தேவையைப் பூர்த்தி செய்த விதத்திற் பனை, தென்னங்கள் மாத்திரம் உற்பத்தி செய்து ஊதியங்களைப் பெற்றுவந்த தொழிலாளர்களுக்கு அவர்களது முயற்சிகளை நிறுவன மயப்படுத்தி முதலீடுகளை அதிகரித்துச் சாற்று உற்பத்திகளைக் கள், சாராயம் போன்ற மதுபானத்திற்கு மாத்திரமல்லாது மேலதிக உற்பத்திகளை உணவுப் பண்டங்களாக மாற்ற வீதாசார அடிப்படையிற் திட்டமிட்டு வருடாவருடம் பதநீர் உற்பத்தி அதிகரிக்கப்படுகிறது. மதுசார்ந்த உற்பத்தியிலும் விஞ்ஞான ரீதியாக வழிவகைகள் பேணப்பட்டு மேலதிக உற்பத்திகளைப் பதப்படுத்திப் பருவகாலம் முடிந்த பின்பும் பாதுகாத்து வைத்துத் தட்டுப்பாடான காலத்திலும் பாவனைக்கு உட்படுத்தப்படுவதனால் முழு வருடமும் தொழிலாளர்களுக்கு வருமானம் கிடைக்கும் வசதிகளை ஏற்படுத்திக் கொடுத்ததுடன் பாவனையாளர்களும் உள்ளூர் மதுவகைகளை வருடம் முழுவதும் பாவிக்க வழி செய்யப்பட்டுள்ளது. பதநீர் மூலப் பொருள் சார்ந்த உற்பத்திகளான பனம்பாணி, சீனி, வெல்லம், கல்லக்காரம் போன்ற நேரடி உணவுப் பொருளோடு மறைமுக மாற்று உணவுகளுடன் இணைந்து சுவையூட்டும் பண்டங்களைச் செய்வதற்குப் பயன்படுத்தப்பட்டு வருகிறது. பனஞ்சீனி உற்பத்தியின் தொழில் நுட்ப வளர்ச்சியின் புரட்சிசுர முன்னேற்றங்கள் பெற்று வரப்படுவதுடன் சீனி விளைந்து நீக்கிய கழிவுப் பாணி மீண்டும் மாற்று உற்பத்தியில் ஈடுபடுத்தப்பட்டு மதுசாரமாக்கப்படுவதனால் நாளடைவிற கள்ளின் உற்பத்தியைக் குறைத்துப் பதநீரை மாத்திரம் உற்பத்தி செய்து உணவு வகைகளையும் மதுபான வகைகளையும் பெறுங்காலம் நெருங்கிக் கொண்டு வருகிறது.

02. பனம்பழத்திலிருந்து பெறப்படும் உபயோகங்கள் சம்பந்தமாக மேற்

கொள்ளப்பட்டுவரும் ஆய்வுகள் சாற்று உற்பத்திகளிற்பெறும் சகல உற்பத்திகளையும் பிரதியீட்டுப் பொருட்களாகப் பெறும் வாய்ப்புக்கள் இருக்கும் சான்றுகள் நிரூபிக்கப்பட்டு வருகின்றன. பனங்களியிலிருந்து உணவு வகையுடன் மதுசார உற்பத்திகள், குளிர்பான உற்பத்திகள் மற்றும் சிற்றுண்டி வகைகள் தயாரிக்கக் கூடியதாக இருப்பதனாற் பனைவளஞ்சார்ந்த மக்களது சுய உணவுப் பூர்த்தியும் முதன்மை வகிக்கின்றது. இதனைத் தொடர்ந்து பனம்பழத்திற்கு களிநீக்கிய விதையை நாட்டிப் பெறும் கிழங்கிலிருந்து பதப்படுத்திப் பலவிதமான உணவு வகைகள் பாரம்பரிய முறையிலும் புதிய வடிவமைப்பிலும் பெறப்பட்டு வருகின்றது. இவ்வுற்பத்திகளில் இப்பிரிவுக் கூட்டுறவுச் சங்கங்களில் இணைக்கப்பட்ட தொழிலாளர்குடும்பங்களையும் ஏனைய தொழில் வாய்ப்பு அற்ற மகளிர்களையும் இணைத்து இதுகாலவரை குடும்பங்களுக்குச் சமையாக இருந்த மகளிர்களுக்கு வருமானத்தை ஈட்டித் தமது குடும்பத்தைப் பராமரிப்பதற்கு கைகொடுத்து உதவும் நிலை உருவாக்கப்பட்டதனாற் பல ஆண்டுகளாக வறுமையிலும் கல்வி வளர்ச்சியின்றியும் ஏனைய சமூக நலன்களின் சாயல் படியாது பிற்போக்கான நிலையிலிருந்து வந்த குடும்பங்கள் விழிப்படைந்து தமது குடும்ப நிலையைச் சகல விதத்திலும் சுபீட்சம் அடையும் நிலைக்கு உள்ளாக்கப்பட்டுள்ளது.

03. பனை, தென்னை சார்ந்த வளங்களுள் ஓலை, ஈர்க்கு, தும்பு, மட்டை ஆகியவையைக் கொண்டு கைப்பணிப் பொருட்கள் உருவாக்குவதிலும் மகளிர் அணிகள் ஈடுபடுத்தப்பட்டு மேற் கூறப்பட்ட நன்மைகள் வளர்த்து வரப்பட்டு வருகின்றன.

04. ஆபத்தான தொழிலில் ஈடுபடும் சீவல் தொழிலாளர்களுக்கு அவர்களது சேவைக்காலத்தில் ஏற்படும் உயிர் ஆபத்துக்கள், விபத்துக்கள், நோய் வாய்ப்புதல் போன்றவற்றின் காரணங்களாற் பாதிக்கப்படுவோர்களுக்குச் சங்கத்தின் மூலம் அதற்கெனச் சேமிக்கப்படும் நிதியிலிருந்து நிதி வசதிகளும், நட்டஈடுகளும் வழங்கப்படவதனால் இத்தொழிலில் நம்பிக்கையும்,

பற்றும் ஏற்படுத்தப்படுவதுடன் குடும்பம் ஆரோக்கியமான நிலையிற் தமது வாழ்க்கையைக் கொண்டு நடாத்த ஊக்கம் அளிக்கப்பட்டுள்ளது.

05. இத்துறைசார்ந்த உழைப்பாளர்களுக்குத் தமது உழைப்பிற் பூரணமாகக் கவனத்தைச் செலுத்தும் விதத்திலும், நேரங்களை மீதப்படுத்தும் விதத்திலும், வீண் விரயங்களைத் தவிர்க்கும் விதத்திலும் அவர்களது அன்றாடக் குடும்பத் தேவைகளுக்கான பொருட்களையும், சேவைகளையும் வழங்கும் பிரத்தியேகத் தொகுதிச்சேவை நிலையங்களையும் இச்சங்கங்கள் பொருத்தமான இடங்களில் அமைத்து உதவி வருகின்றன.

06. தொழிலாளர் மத்தியிற் சேமிப்பினை ஊக்குவித்து அவர்கள் உழைக்கும் வயதெல்லை முடிவுறும் காலத்தில் நிரந்தரமான வருமானங்களை ஈட்டித் தமது வயது மூப்புக் காலத்திற் குடும்பங்களைக் கொண்டு நடாத்துவதற்கு வசதியாக அவர்களின் உழைப்பில் ஒருபகுதி சேமித்து வைக்கப்பட்டு ஓய்வுபெற்றுக் காலத்திற் கணிசமான தொகைகளை தருவித்துக் கொடுத்து வருகின்றது.

07. ஏனைய சமூகப் பிரிவினருடன் ஒப்பிடும்போது கல்வி அறிவு பெற வசதியற்ற வளர்ச்சி குன்றிய நிலையில் இருக்கும் இத்தொழிலாளர் சமுதாயத்துக்கு முதியோர் கல்வி வாய்ப்புக்களை வழங்கவும் இளம் சந்ததியினருக்கு நிரந்தரமான கல்வி வளர்ச்சியைப் பெற்றுக் கொடுப்பதற்கும் சிறுவர் பாடசாலைகள், புலமைப் பரிசிற் திட்டங்கள் போன்ற வசதிகள் ஏற்படுத்திக் கொடுக்கப்பட்டு வருகின்றன.

08. இத்துறை வளர்ந்துவரும் ஒன்று ஆனதனால் இதற்கான தனித்துவமான உள் கட்டமைப்பு வசதிகளின் தேவைகள் அதிகரித்துக் கொண்டே வருங் காரணத்தினால் இத்துறைக்குத் தனியான சமூகப் பண்பாட்டு அபிவிருத்திப் பிரிவு, தொழிநுட்ப நிபுணத்துவ அபிவிருத்திப் பிரிவு போன்றவற்றை உருவாக்குவதற்கும் இச்சங்கங்கள் ஒன்றிணைந்த நிறுவனங்கள் மூலம் ஆரம்பிக்கும் நடவடிக்கைகள் மேற்கொள்ளப்பட்டு வருகின்றன.

09. பனை, தென்னை வளம் சார்ந்த உற்பத்திகள் அதிகரித்துவரும் இவ்வேளை

யில் அவ்வுற்பத்திகளைச் சந்தைப்படுத்துவதில் வெளி நிறுவனங்களிற் தங்கியிருந்த தனாற் சந்தைப்படுத்தலை முன்னெடுத்துச் செல்வதில் மந்த நிலை கடந்த காலங்களிலிருந்து வந்தது. அத்துடன் போட்டி வியாபாரத்தின் காரணமாக இதயசுத்தியுடன் இத்துறை உற்பத்திகளைச் சந்தைப்படுத்துவதற்கு யாரும் முன்வரவில்லை. இக்குறை பாட்டை நீக்குவதற்கும் உற்பத்திகளைச் சர்வதேச ரீதியில் அறிமுகப்படுத்துவதற்கும் வடமாகாண ரீதியில் ஒருகிணைக்கப்பட்ட சந்தைப்படுத்தல் மையமொன்று உருவாக்கப்பட்டு நியாயமான விலை, தரம் பேணுதல், விரயங்களைத் தவிர்த்தல் போன்ற அவசியத் தேவைகளைப் பூர்த்தி செய்வதற்கும் உற்பத்திகளைத் துரிதமாகச் சந்தைப்படுத்தும் நடவடிக்கைகள் கையேற்கப்பட்டு வருகின்றன.

10. வடமாகாணம் முழுவதிலும் தனித்தனி நிறுவனங்களாக இயங்கிவந்த முப்பது சங்கங்களைப் பிரதேச ரீதியாகப் பலப்படுத்துவதற்கும் ஒருகிணைப்பதற்கும் வசதியாக ஆறு கொத்தணிகளாக முல்லைத்தீவு, கிளிநொச்சி, தென்மராட்சி, வடமராட்சி, வலிகாமம், யாழ்நகரம் என்ற பிரிவுகளுக்குள் அங்கத்துவ சங்கங்களைப் பகுப்புக்களாக்கிப் பின் அது கொத்தணிகளையும் தனியாக உச்சநிலை நிறுவனமான வடமாகாண சம்மன் என்ற தாய் நிறுவனத்தின் கீழ் கொண்டுவரப்பட்டு இச்சங்கத்தின் பால் வரையறுக்கப்பட்ட முயற்சிகளும் நோக்கங்களுங் ஒரு குடையின்கீழ் முன்னெடுத்துச் செல்லப்பட்டு வருகின்றது. இதே போன்று கிழக்கு மாகாணத்தின் நடவடிக்கைகளையும் ஒழுங்குபடுத்தி இரு மாகாணங்களையும் இணைத்து ஒரு சம்மேளனத்தின் கீழ்த் தேசிய ரீதியான நிர்வகிப்புக்கு ஆரம்ப நடவடிக்கைகள் மேற்கொள்ளப்பட்டிருந்தது. தற்போதைய அரசியற் சூழ்நிலையினாற் தடைகள் ஏற்பட்டிருந்த போதிலும் நிலைமை சீரானதும் இம்முயற்சி தொடர்ந்து முன்னெடுக்கப்பட்டுப் பனை, தென்னை வளத்தின் மிளிர்ச்சி தேசிய ரீதியில் நிலை நாட்டப்படும் என்பதில் ஐயமில்லை. — க. காங்கேசன்

பனை உற்பத்திகளின் சந்தைப்படுத்தல்

கமநல ஆராய்ச்சி பயிற்சி நிறுவகத்தில் நடைபெற்ற
கருத்தரங்கில் சமர்ப்பிக்கப்பட்ட அறிக்கை

உலகத்திலேயே இரண்டாவது அதிக எண்ணிக்கையான பனைமரங்கள் இலங்கையில் தான் உள்ளன. இலங்கையில் மொத்தமாக சுமார் 11 மில்லியன் பனைமரங்கள் இருப்பதாக கணிக்கப்பட்டுள்ளது. இத்தொகையில் வடக்கு, கிழக்கு மாகாணங்களில் மட்டும் 99% பனைமரங்கள் பரம்பியுள்ளன. 50 ஆயிரம் ஏக்கர் காணிகளில் இவை செறிந்துள்ளன. இப்பகுதிகளில் உள்ள ஆகக்குறைந்ததுமூன்றில் ஒரு பங்கு சனத்தொகையினர் தமது வாழ்வுக்காக பனை மரங்களில் நேரடியாகவோ, அன்றி மறைமுகமாகவோ தங்கியுள்ளனர்.

பனையானது ஒரு இயற்கைச் செறிவான மரமாகும். ஆனால், பொருளாதார முக்கியத்துவம் வாய்ந்த பெருமளவு பொருட்களை இது உற்பத்தி செய்கிறது. பனையின் ஒவ்வொரு பாகமும் பொருளாதார பெறுமதியைக் கொண்டுள்ளதென்றும், மனிதர்களின் பாவனைக்கு உபயோகிக்கப்பட முடியும் என்றும் நிரூபிக்கப்பட்டுள்ளது. எனினும், பனைமரக்கைத்தொழில் அபிவிருத்தியின் குறைந்த மட்டத்திற்கு மரத்தின் குறைவான உபயோகம் ஒரு தொடர்ச்சியான பிரச்சினையாக விளங்குகின்றது. உதாரணமாக, யாழ்ப்பாணம் மாவட்டத்தில் உள்ள ஏழு மில்லியன் பனைமரங்களில் ஆக இரண்டு சதவீத மரங்களில் இருந்தே தற்போது பதனீர் பெறப்படுகின்றது. பனைமரத்தின் பொருளாதார பெறுமதி இனங்காணப்பட்டதை அடுத்து பனைக்கைத்தொழிலின் நிலையை ஆய்வதற்காக

1972இல் அரசாங்கம் குழுவொன்றை நியமித்தது. இக்குழுவின் சிபாரிசின் அடிப்படையில் இக்கைத்தொழில் அபிவிருத்திக்கான முறைமையான திட்டத்தை வகுக்குமுகமாக 1978இல் பனைவள அபிவிருத்திச் சபை தாபிக்கப்பட்டது. இதன் பிரகாரம் ஐக்கியநாடுகள் அபிவிருத்திச் சபையின் (ஐ. நா. அ. சபை) உதவியுடன் பனைக் கைத்தொழில் அபிவிருத்திக்காக

எல் பி ரூபசேன,

தலைவர்,
சந்தைப்படுத்தல்,
உணவு கொள்கைப்பிரிவு,
க. ஆ. ப. நிறுவகம்.

அத்துல சந்திரசிறி,

ஆலோசகர்,
க. ஆ. ப. நிறுவகம்.

இச்சபை பெருமளவு நடவடிக்கைகளை எடுத்துள்ளது.

பனை உபதுறையின் அபிவிருத்தியைப் பொறுத்தளவில் உறுதியான தீர்மானத்திற்கு அத்தியாவசியமாக விளங்கும் பனைக்கைத்தொழிலின் அடிப்படைத் தகவலின் போதாமை ஒரு தடைக்காரணியாக விளங்குகின்றதாகத் தோன்றுகிறது. ஐ. நா. அ. ச. திட்டத்தின் கீழ் பெருமளவு ஆய்வுகளை ஆரம்பிப்பதன் மூலம் இப்பிரச்சினையைக் களைவதற்கு மேற்படி

சபையினால் முயற்சிகள் மேற்கொள்ளப் பட்டன. இதனையொட்டி இச்சபை இரு ஆய்வுகளை நடத்தும்படி கமநல ஆராய்ச்சி பயிற்சி நிறுவனத்தைப் பணித்தது. இவ்வாய்வுகளில் ஒன்று "பணையின் சமூக பொருளாதார அம்சங்கள்", மற்றது "பணை உற்பத்திகளின் சந்தைப்படுத்தல்." சந்தைப்படுத்தல் ஆய்வின் உண்மை அறியும் கட்டத்தில் தோன்றிய பாரிய விடயங்களை மிகவும் சுருக்கமாக விபரிப்பதே இவ்வறிக்கையின் நோக்கமாகும். இவை குறித்து முடிவு எடுக்கப்படவுள்ளதுடன், ஆராயப்படவும் உள்ளன.

சந்தைப்படுத்தல் முறை

உற்பத்தி முதல் பாவனை வரையிலான நடவடிக்கைகளைச் சந்தைப்படுத்தல் உள்ளடக்குகின்றது. இந்த செயற்பாட்டில் வேறு தரப்பட்ட மக்கள் குறிப்பிடத்தக்க மறைமுகமான நடவடிக்கைகளில் ஈடுபடுகின்றனர். இந்த முழு செயற்பாடும் "சந்தைப்படுத்தல் முறை" என அழைக்கப்படுவதுடன், அவை பின்வரும் மூன்று துறைகளாகப் பரந்த ரீதியில் பிரிக்கப்பட்டுள்ளன.

1. சந்தைப்படுத்தல் முறையின் ஒழுங்கமைப்பு.
2. சந்தைப்படுத்தல் முறை செயற்பாடு.
3. சந்தைப்படுத்தல் திறமைத்துவம்.

2.1 சந்தைப்படுத்தல் முறையின் ஒழுங்கமைப்பு

பணை உற்பத்தி சந்தைப்படுத்தல் முறையின் ஒழுங்கமைப்பானது முறைப்பங்கெடுப்பாளர்கள், பண்ட பெயர்ச்சிகளின் ஓட்டம், அவற்றின் தன்மை, போட்டியின் தன்மை ஆகிய குணாதிசயங்களைக் குறிக்கின்றது. பணை உற்பத்திகளின் சந்தைப்படுத்தல் முறையின் ஒழுங்கமைப்பு இடத்திற்கு இடம், உற்பத்திகளின் வகை ஆகியவற்றினால் வேறுபடுகின்றது.

அதிகளவு உற்பத்தி நடைபெறும் இடங்களில் ஏனைய இடங்களை விட சந்தைப்படுத்தல் முறை ஒழுங்கமைக்கப்பட்டுள்ளது. அங்கு அதிகளவு பங்கெடுப்பாளர்களைக் காணமுடியும். எனவே, உற்பத்தியாளர்களுக்கு விற்பதற்கு விருப்பு வெறுப்புக்கள் உள்ளதுடன், இயற்கையாகவே இது போட்டிக்குரிய சூழலை உருவாக்கும். உதாரணமாக வடக்கு, கிழக்கில் உள்ள மாவட்டங்களில் சந்தைப்படுத்தல் முறையின் ஒழுங்கமைப்பு ஏனைய இடங்களை விட சிறந்ததாக விளங்குகிறது. ஏனெனில் இவ்வித இடங்களில் உற்பத்தி பரந்தளவில் செறிந்துள்ளது. ஹம்பாந்தோட்டை, புத்தளம் ஆகிய மாவட்டங்களில் மேற்கொள்ளப்பட்ட ஆய்வுகளின் போது குறைந்த உற்பத்தியின் நிமித்தம் முறைப்பங்கெடுப்பாளர்கள் மிகவும் மட்டுப்பட்டிருந்தனர் என்று தெளிவாக அவதானிக்கப்பட்டது.

உற்பத்தியின் ரகத்தைப் பொறுத்தளவில் பண்டத்தின் தன்மை, பாவனையாளர்கள் வகை ஆகியவற்றின் நிமித்தம் சந்தைப்படுத்தல் முறை வேறுபடுகின்றது. ஏற்கனவே குறிப்பிட்டதுபோல உற்பத்திகளின் பலதரப்பட்ட பொருட்களைப் பணைமரத்தில் இருந்து உருவாக்கலாம். எனவே, சந்தைப்படுத்தல் முறையின் ஒழுங்கமைப்பு உற்பத்தியைப் பொறுத்து வேறுபடுகின்றது. எனினும், சகல உற்பத்திகளும் இரு குழுக்களாக வகுக்கப்படலாம்.

1. பதநீர், பினாட்டு, ஓடியல் கிழங்கு உற்பத்திகள் ஆகியவற்றை உள்ளடக்கும் உண்ணத்தக்க உற்பத்திகள்.
2. ஓலை, நார், சிலாகைப் பொருட்கள் ஆகியவற்றை அடக்கும் உண்ண முடியாத பொருட்கள்.

2.2 உண்ணத்தக்க உற்பத்திகள்

ஹம்பாந்தோட்டை, புத்தளம் ஆகிய மாவட்டங்களில் பதநீர் எடுப்பது அரிதா

கவே தென்பட்டது. வெளிக்கள ஆய்வின் போது எவராவது கள்ளிறக்குவதில் ஈடுபடுவதை எம்மால் காணமுடியவில்லை. கள்ளிறக்குவது கஷ்டம் என்பதே சொல்லப்பட்ட காரணமாகும். எனினும், வடக்கு மாகாணத்தில் விசேடமாக யாழ்ப்பாணம் மாவட்டத்தில் கள்ளிறக்குவது பிரசித்தமானது என்பதை தகவல்கள் வெளிப்படுத்துகின்றன. 1972 இல் கள்ளிறக்குவோரினால் பனை உற்பத்தி கூட்டுறவுச் சங்கங்கள் ஆரம்பிக்கப்பட்டன. ஆரம்பத்தில் இச்சங்கங்கள் உற்பத்தியிலும் கள்ளின் விற்பனையிலும் ஈடுபட்டிருந்தன. 1974 இன் பின் ஏனைய பொருட்களுக்கும் இச்சங்கங்கள் விஸ்தரிக்கப்பட்டன. 1984 இல் சாராயத்தை உற்பத்தி செய்வதற்கு வடிசாலை ஒன்றை இச்சங்கங்கள் ஆரம்பித்ததுடன், அதன் விநியோகத்தையும் கையாண்டன. தற்போது போத்தலில் அடைக்கப்பட்ட பனங்களும், பனஞ்சாராயமும் கொழும்பில் கிடைப்பதில்லை. கொழும்பிலும், மலையகத்திலும் பனம் மதுபானத்திற்கு சிறந்ததொரு கிராக்கி நிலவுவதாக மதுபான விநியோகஸ்தர்களுடன் நடத்திய ஆய்வின்போது அறியப்பட்டது. ஆனால், கிராக்கியைப் பூர்த்தி செய்ய கையிருப்பு போதுமானதல்ல என்பதுடன், தற்போதைய விநியோகம் சந்தையை அடைவதில்லை எனவும் அறியப்பட்டது.

விதையில் இருந்து சாரும், கிழங்கும் பெறப்படுவதுடன், பெருமளவு உணவுத் தயாரிப்புகளில் உபயோகிக்கப்படுகின்றன. பினாட்டானது பனையின் ஒரு உலர்ந்த உற்பத்தியாகும். இந்நடவடிக்கையில் பெண்கள் சம்பந்தப்படுவதுடன் உற்பத்திகள் வீட்டிலேயே தயாரிக்கப்படுகின்றன. இலைகள் உற்பத்தியாகும் இடங்களிலேயே விற்பனையாகின்றன. இதற்கு மேலதிகமாக உள்ளூர் கடைகளிலும் இந்த உற்பத்திகள் கிடைக்கின்றன. பனம் உற்பத்திகள் உணவாக கருதப்படுமிடத்து அவைகள் குறைந்த வருமானமுள்ள மக்களிடையே பிரசித்தம் பெறுகின்றன.

2.1.2 உண்ணத்தகாத உற்பத்திகள்

உண்ணத்தக்க உற்பத்திகளைப் போலன்றி உற்பத்தியாளர்கள் பெரும்பாலும் இறுதி உபயோகிப்பாளர்களுடன் இறுக்கமான தொடர்பினை உண்ணத்தகாத உற்பத்திகளைப் பொறுத்தளவில் கொண்டிருப்பதில்லை. எனவே, உற்பத்தியாளர் மட்டத்தில் சேகரிப்பாளரே பிரதான கொள்வனவாளராக விளங்குகின்றார். சேகரிப்பாளர் பிரதானமாக பிராந்திய மொத்த விற்பனையாளர்களுக்கு விற்கின்றார். இதற்கு மேலதிகமாக இந்த உற்பத்தியாளர்கள் சில்லறை விற்பனையாளர்களுக்கு உண்ணத்தகாத உற்பத்திகளை நேரடியாக கிராமிய சந்தைகளில் பாவனையாளர்களுக்கு விற்பனை செய்கிறார்கள்.

சந்தைப்படுத்தல் முறைச்செயற்பாடு

கமத்தொழில் சந்தைப்படுத்தல் முறையொன்றின் தொழிற்பாட்டின் மதிப்பீடானது சந்தைப்படுத்தல் பணிகளின் புரிந்துணர்வையும், விநியோகஸ்தர்கள், கொள்வனவாளர்கள், போட்டியாளர்கள் ஆகியோரை நோக்கிய தாபனத்தின் போக்கின் ஒவ்வொரு வகையையும் அடக்குகின்றது. சந்தைப்படுத்தல் பணிகளின் புரிந்துணர்வின் சந்தைப்படுத்தல் திறமைத்துவத்தை மேம்படுத்துவதில் உதவிபுரிகின்றது. சந்தைப்படுத்தல் முறை ஒன்றினால் காணப்படும் பிரதான சந்தைப்படுத்தல் பணிகளில் பரிமாற்றம், பௌதீக விநியோகம், வசதி அளித்தல் ஆகியன காணப்படுகின்றன.

பனங்கைத் தொழிலுடன் இணைந்த சந்தைப்படுத்தல் பணிகள் சிக்கலானவை அல்ல. ஏனெனில் மானிய மட்டத்திலேயே இக்கைத் தொழில் இன்னும் விளங்குகின்றது. உற்பத்தியாளர் தாமமாகவே பெரும்பாலான சந்தைப்படுத்தல் பணிகளை மேற்கொள்கின்றார். இக்கைத்தொழிலானது பாரம்பரிய தொழில் நுட்பத்துடன்செயற்படுகின்றது. அதாவது இது குடும்பத் தொழிலை விஸ்தாரமாக

உபயோகிக்கின்றது. பெருமளவு இடங்களில் பதனிடுவதற்கான செயற்பாடுகளில் குடும்ப அங்கத்தவர்களின் உதவி பெறப்படுகின்றது. இவ்வாறு குடும்ப அங்கத்தவர்களின் உதவியைப் பெறுதல் 90% என மதிப்பிடப்பட்டுள்ளது.

விசேடமாக உற்பத்தியாளர் மட்டத்தில் முறைசாரா அடிப்படையிலேயே வாங்குதல், விற்றல் ஆகியவற்றை பிரதானமாக பரிமாற்றப் பணிகள் அடக்குகின்றன. பெரும்பாலானவற்றில் அப்பகுதிக்குள்ளேயே பாவனையாளர்களே பண்ணைமட்டத்தில் பிரதான கொள்வனவாளர்களாக விளங்குகின்றார்கள். எனவே, விலை நிர்ணயமானது முறைமையாகவோ, விஞ்ஞானரீதியாகவோ மேற்கொள்ளப்படுவதில்லை. உள்ளீடுகளின் செலவினமானது மிகவும் குறைவானதாகும் என்பது மற்றைய காரணமாகும். கைப்பணிகள் போன்ற உற்பத்திகளுக்கு ரொக்க செலவினமும் குறைவாகும்.

சந்தை ஆராய்ச்சி, சந்தைத் தகவல், தரம்பிரித்தல், தரப்படுத்தல் பொதிப்படுத்தல், நிதிப்படுத்தல் போன்ற பணிகளை வசதியளித்தல் இடையிடையே மேற்கொள்ளப்படுகின்றன. இத்துறைமீது சந்தைப்பங்கெடுப்பாளர்களினால் பரந்தளவில் உபயோகப்படாத சில நடவடிக்கைகள் ப. அ. சபையினால் மேற்கொள்ளப்பட்டுள்ளது.

2.3 சந்தைப்படுத்தல் திறமைத்துவம்

முறையின் பெறுபேற்றினை மதிப்பாய்தலுடன் சந்தைப்படுத்தல் திறமைத்துவம் சம்பந்தப்படுகிறது. கணக்குக்கு எடுக்கப்படவேண்டிய இரு துறைகளாக விலை நிர்ணயமும், தொழிற்பாட்டு திற

மைத்துவமும் விளங்குகின்றன. பருவம் மற்றும் இடம் ஆகியவற்றினால் ஏற்படும் விலை வேறுபாடுகளினால் விலை நிர்ணயம் அளவிடப்படுகின்றது. தொழிற்பாட்டு திறமைத்துவமானது செலவு/வரும்படிகள் ஆகியவற்றினால் கணக்கிடப்படுகின்றது. போதிய நம்பத்தக்க தகவலைப் பெறுவதில் உள்ள கஷ்டங்களின் நிமித்தம் சந்தைப்படுத்தல் திறமைத்துவம் ஏற்றுக் கொள்ளக்கூடிய அமைப்பில் அளவிடப்பட முடியவில்லை. முக்கியத்துவம் இருந்த போதும் இவ்விடயத்துடன் சம்பந்தப்படும் எந்தவொரு ஆய்வும் இல்லை. எனினும், சந்தைப்படுத்தல் திறமைத்துவம் போதிய தல்ல என கட்டிகள் காட்டுகின்றன.

இக்கைத்தொழில் சம்பந்தப்பட்ட பெரும்பாலான மக்கள் வேறு நடவடிக்கைகளில் தற்போது ஈடுபடுகின்றனர். உதாரணமாக பனம் கைத்தொழில் நடவடிக்கைகளில் ஈடுபட்ட புத்தளம் மாவட்டத்தில் உள்ள பெண்கள் தற்போது அதிக வருவாயை ஈட்டிக் கொடுக்கும் சின்ன வெங்காய பதனிடலில் ஈடுபடுகின்றனர். உற்பத்தியாளர்களும், பாவனையாளர்களும் தமக்குக் கிடைக்கும் விலையையிட்டு சந்தோஷமடைவதில்லை. 'பிரஷ்' தயாரிக்கும் கம்பெனிகள் பனந்தும்பு அதிகவிலை என்பதனால் பாவனையாளர்களுக்கு கட்டுப்படியான விலையில் 'பிரஷ்'களை விற்பனை செய்யமுடியாதுள்ளது.

3. நிறுவக ரீதியான சக்தி

இலங்கையில் பனை அபிவிருத்தி நடவடிக்கைகளுடன் ஈடுபடும் ஒரே ஒரு தாபனமாக பனை அபிவிருத்திச் சபை விளங்குகின்றது. இச்சபை பனை உற்பத்

திகளின் சந்தைப்படுத்தலில் நேரடியாக ஈடுபடுகின்றது. சபையின் விற்பனை நிலையமாக 'கற்பகம்' விளங்குகின்றது. பயிற்சி மற்றும் உற்பத்தி நிலையங்களில் இருந்து உற்பத்திகள் விற்பனைக்காக கற்பகத்திற்கு அனுப்பப்படுகின்றன. கற்பகத்தில் நடத்திய நேர்முகப்பேட்டியின் போது அங்கு கொண்டுவரப்படும் பொருட்கள் விற்கப்படுவதாகவும், ஆனால், மொத்த விற்பனை நடைபெறுவதில்லை எனவும் அறியப்பட்டது. இது விநியோகங்கள் போதா என்பதையும், அவை சரிவர மேற்கொள்ளப்படவில்லை என்பதையும் எடுத்துக் காட்டுகின்றது.

4. பிரச்சினைகளும், தீர்வுகளும்

1. உற்பத்தியானது சந்தை முனைப்பானது அல்ல. எனவே, உற்பத்தியாளர்கள் சந்தைத் தேவைகளில் கரிசனை செலுத்துவதில்லை. அவர்கள் தம்மால் உற்பத்தி செய்யக் கூடியவைகளை உற்பத்தி செய்து, உற்பத்தியின் பின்னர் சந்தையைக் கண்டு பிடிக்கமுயல்கின்றார்கள். இச்சித்தாந்தம் மாற்றப்பட வேண்டும் பாவனையாளர்களுக்கு என்ன வேண்டும் என்பதையிட்டு உற்பத்தியாளர்களுக்கு போதனையும், பயிற்சியும் அளிக்கப்பட வேண்டும். அவர்களால் உற்பத்தி செய்யக்கூடியவைகளை உற்பத்தி செய்யும் போக்கு தொடர்ந்தும் இருக்கக் கூடாது. எனவே, பனை அபிவிருத்தி சபையானது சந்தைப்படுத்தல் விரிவாக்க திட்டமொன்றை அபிவிருத்தி செய்து, மானிய உற்பத்தி மட்டத்தில் இருந்து வர்த்தக ரீதியிலான உற்பத்திக்கு மாற வேண்டும். குறிப்பான சந்தை ஒன்றுக்கு உற்பத்தி செய்யப்பட வேண்டும் என்ற

விழிப்புணர்ச்சியை உற்பத்தியாளர்கள் மத்தியில் ஏற்படுத்தவேண்டும்.

2. தற்போதுள்ள நிலையில் பனை கைத்தொழிலானது ஒரு வளர்ச்சியுறும் கைத்தொழிலாக விளங்கவில்லை. பெரும்பாலானோர் அதில் இருந்து விலகியுள்ளனர். இதனால் தான் சரிவர பயன்படுத்தாமை ஒரு தீவிரமான பிரச்சினையாக விளங்குகின்றது. குறைந்தளவு வரும்படி கிடைப்பதே இதற்கான பிரதான காரணமாகும். பனை கைத்தொழிலின் உற்பத்தி நடவடிக்கைகள் கஷ்டமானதுடன் அதிகளவு காலத்தையும் எடுக்கின்றது. எனவே, இக்கைத்தொழிலை அபிவிருத்தி செய்யுமுகமாக கவர்ச்சிகரமான வரும்படிகளை திட்டமிடுவதுடன், நிறைவேற்ற வேண்டும். அலகு ஒன்றுக்கான செலவினத்தை குறைப்பதன் மூலம் வரும்படிகள் அதிகரிப்பதற்கு இக்கைத்தொழிலை இயந்திரமாக்குவதும் மிகவும் பொருத்தமான கொள்கையாக அமையும். இயந்திர நுட்பத்தை பாவிப்பதனால் பிழியப்படும் சாற்றின் தொகையளவை 25 தடவைகளினால் அதிகரிக்க முடிவதுடன், பிழிவதற்கான செலவினத்தையும் மூன்று மடங்கினால் குறைக்கலாம். (பேராசிரியர் பாலசுப்பிரமணியம், 1992). இத்துறையில் பனை அபிவிருத்தி சபை ஏற்கனவே ஈடுபட்டதுடன், நன்மைகளை எடுத்தும் காட்டியுள்ளது. எனினும், உற்பத்தி மட்டத்தில் இயந்திர நுட்பம் மிகவும் குறைவாகவும், மெதுவாகவும் விளங்குகிறது.

3. வசதி அளிக்கும் பணிகள் (தரம் பிரித்தல், தரப்படுத்தல், சந்தை ஆராய்ச்சி,

சந்தைத் தகவல், நிதிப்படுத்தல், அபாயத்தை எதிர்நோக்கல்) அபிவிருத்தி செய்யப்படவில்லை. பொதுவாக தனியார் துறை இத்துறையில் மூலதனமிட விரும்புவதில்லை. உயர்ந்த செலவினமும், குறைந்த வரும்படி களும் இதற்கான காரணங்களாகும். ஆனால், குறிப்பாக சந்தைத் திறமைத்துவத்தையும், பொதுவாக சந்தைப்படுத்தல் முறையையும் திருத்துவதற்கு இவ்விதமான வசதிகளை அபிவிருத்தி செய்தல் முக்கியமாகும். எனவே, இத்துறையில் தனியார் துறை முதலீட்டாளர்களைக் கவர்வதற்கு முன்னுரிமை நிரலில் பணிகளின் வசதிப்படுத்தலின் முன்னேற்றத்தை உள்ளடக்க வேண்டும். இது இக்கைத்தொழிலை முன்னேற்றுவதற்கு உதவி புரியும் என்பதில் சந்தேகமில்லை.

4. பனை அபிவிருத்தி சபையானது பனம்பொருட்களின் வாங்குதல், விற்பனை நடவடிக்கைகளை மேற்கொள்கிறது. ஆனால், திறமைத்துவத்தின் மட்டம் தெரியாது. சபையின் விற்பனைக் கூடமாக 'கற்பசம்' விளங்குகிறது. திறமைத்துவத்தை பரிசீலிப்பதற்கு ஒவ்வொரு வகுதிக்கும் புறம்பான கணக்குகளை பராமரிக்கும்படி வேண்டப்படுகின்றது.

5. பனை அபிவிருத்தி சபையினால் நடத்தப்படும் பயிற்சி, உற்பத்தி நிலையங்களை அவற்றின் செலவினங்கள்/வரும்படிகள் ஆகியவற்றைக் கணக்கிடுவதற்காக ஆயப்பட வேண்டும். வெளிக்கான ஆய்வு நடத்தப்பட்ட போது ஹம்பாந்தோட்டை, புத்தளம் ஆகியவற்றில் உள்ள இந் நிலையங்கள் உற்பத்தித் திறனான வேலையில் ஈடுபடவில்லை என அறியப்பட்டது. தேசிய பயிலுனர் சபையினால் மாதமொன்றுக்கு கொடுப்பனவு செய்யப்

படும் 450/- ரூபா படியைப் பெறுவதற்காக பயிற்சியாளர்கள் வகுப்புக்களில் கலந்து கொள்கின்றனர். பயிற்சியின் பின் இக்கைத்தொழிலில் தொடர்ந்தும் வேலையைச் செய்யாததிற்கான ஒரு காரணமாக இது விளங்கலாம். பயிற்சியின் பின் எவ்வளவு பேர் பனம் கைத்தொழிலில் ஈடுபட்டுள்ளனர் என்பதை அறிவதற்கு ஆய்வு ஒன்றை நடத்துவது பெறுமதி மிக்கதானதாகும். பெரும்பான்மையோர் இக்கைத்தொழிலை விட்டு விலகிச் சென்றால் எடுக்கப்படும் முயற்சிகள் வீணாகுவதுடன், இதன் விளைவு செலவினமாகவே விளங்கும்.

6. விநியோகம் / உற்பத்தி வளங்களை திருத்தவும், தெளிவான சந்தைப்படுத்தல் வழிமுறையைக் கொள்ளவும் நிறுவக அதிகாரமும், தகுதியும் உபயோகிக்கப்படலாம். இது சந்தைப்படுத்தல் ஓரங்களை ஆகக்குறைந்த மட்டத்திற்கு குறைக்க உதவும். இதன் மூலம் பாவனையாளருக்கான விலை குறைவாக விளங்கும். இது மொத்த விற்பனையை அதிகரிக்க ஊக்கப்படுத்துவதுடன், உற்பத்தியாளருக்கு நன்மைகளையும் அளிக்கும்.

7. பனை அபிவிருத்திச் சபையானது கடந்த வருடங்களில் போதியளவு ஆராய்ச்சிகளையும், பரிசோதனைகளையும் செய்துள்ளதுடன், பனம் பொருட்களின் பொருளாதார முக்கியத்துவத்தையும், அவற்றின் பாரிய ஆற்றலளவையும் இனங்கண்டுள்ளது. உற்பத்தியின் மேம்படுத்தலையும், சரியான சந்தைப்படுத்தல் வழிமுறையை அமைத்தலையும் நோக்கமாகக் கொள்ள வேண்டும். தற்போதுள்ள மாதிரி தரமான பொருட்களுடன் உற்பத்தியை அதிகரிக்காது விட்டால், ஏனைய துறைகளில் எடுக்கப்படும் முயற்சிகள் வீணாகிப் போகின்றன.

இலங்கையின் ஒருங்கிணைந்த கிராமிய அபிவிருத்தி - ஓர் நோக்கு

1.0 அறிமுகம்

வளர்ச்சியடைந்து வரும் நாடுகளிலும் சரி, வளர்ச்சியடைந்த நாடுகளிலும் சரி பொருளாதார ரீதியாக, சமூகரீதியாக ஏற்படும் அபிவிருத்திகளும், அதன் பெறுபேறுகளும் நாட்டின் சகல பாகங்களிலும், சகல மக்களிற்கும் சமமாகப் பங்கிட்டு படுவதில்லை. உதாரணமாக தென்கிழக்கு ஆசிய நாடுகளில் பொருளாதார ரீதியில் பல முன்னேற்றங்கள் ஏற்படுத்தப்பட்டு வருகின்ற போதிலும், அவை அவ்வவ் நாடுகளில் சகல மக்களிடையேயும் சமமாகப் பங்கிட்டுப்படவில்லை. அதாவது நாட்டின் சகல பகுதிகளும் அந்த அபிவிருத்தி நடவடிக்கைகளால் சமமான முன்னேற்றத்தைப் பெறுவதில்லை. இன்னோர் வகையில் கூறுவதாயின் அபிவிருத்தியால் ஏற்பட்ட பலாபலன்களை நாட்டின் சகல மக்களும் சமமாக அனுபவிக்கவில்லை அல்லது ஒரு பாலர் முற்றாகவே அனுபவிக்கவில்லை எனலாம். இதன்படி ஒரு குறிப்பிட்ட பகுதியினர் மட்டும் உச்ச பலாபலன்களைப் பெற பிறதொரு பகுதியினர் பாதிக்கப்படுகின்றனர் அல்லது பலாபலன்களைப் பெறமுடியாதுள்ளனர்.

இவ்வகையில் வளர்ச்சியடைந்து வரும் நாடுகளின் பாதிப்பிற்கும் கிராமப்பகுதிகளையும் விருத்தியடையச் செய்வதற்கு ஓர் உபாயமாகவே ஒருங்கிணைந்த கிராமிய அபிவிருத்தி திட்டங்கள் (Integrated Rural Development Programmes) மேற்கொள்ளப்பட்டு வருகின்றன. குறிப்பாக திட்டமிடல், அமுலாக்கல், அதிகாரம், வரவு செலவுத் திட்டத்திலான நிதி ஒதுக்கீடு போன்ற யாவற்றையும் பரவலாக்கி இந்த ஒருங்கிணைந்த கிராமிய அபிவிருத்தி திட்டங்கள் இலகுவாக நடைமுறைப்படுத்தப்படுகின்றன.

உலக வங்கியின் பணிப்பாளராக "ரொபர்ட் மக்னமாரா" (Robert McNamara) என்பவர் பதவியேற்றதன்பின் ஒருங்கிணைந்த கிராமிய அபிவிருத்தி திட்டங்களிற்கான கடன் வழங்கல், மற்றும் நிதி உதவி, ஆலோசனை வழங்கல் போன்ற சகல நடவடிக்கைகளிலும் புதிய மாற்றங்கள் ஏற்பட்டன. இம் மாற்றங்கள் இருதரப்பு, பல்தரப்பு ஒப்பந்தப்படி உதவி வழங்கும் நிதிநிறுவனங்களின் கொள்கைகளிலும் ஏற்பட்டன. ஆசிய பசுபிக் நாடுகளின் ஒருங்கிணைந்த கிராமிய அபிவிருத்திக்கான நிலையம் Centre for Integrated Rural Development in Asia and Pacific (CIRDAP) ஆரம்பிக்கப்பட்டதன்பின் இவ்வளர்ச்சியடைந்த

விலுயராணி சற்குணராலா
(ஆராய்ச்சி பயிற்சி உத்தியோகத்தர்)

நாடுகளின் ஓ. கி. அ. திட்ட நடவடிக்கைகளில் முன்னேற்றம் காணப்பட்டது.

2.0 இலங்கையில் ஒருங்கிணைந்த கிராமிய அபிவிருத்தித் திட்டம்

இலங்கையில் சுமார் 3/4 பங்கினர் கிராமப் பகுதிகளில் வாழ்கின்றனர். இது மட்டுமன்றி அண்மைக்காலங்களில் நகர மக்கட் தொகை அதிகரித்து வருகின்றபோதிலும், சில பகுதிகளில் சிறிய கிராமிய நகரங்களையும் (Small Rural Towns) காணமுடிகின்றது.

1977இல் ஆட்சிக்குவந்த அரசின் திறந்த பொருளாதாரக் கொள்கை ஒருங்கிணைந்த கிராமிய அபிவிருத்தி நடவடிக்கைகளில் மேலும் அதிக கவனம் செலுத்தியது. SIDA (Swedish International

Development Association), NORAD (Norwegian Aid for Development) போன்ற நிதிவழங்கும் நிறுவனங்களது கொள்கையின்படி இலங்கையும் ஒருங்கிணைந்த கிராமிய அபிவிருத்தி திட்ட நடவடிக்கைகட்கு நிதி பெறமுடிந்தது. இலங்கையில் ஒருங்கிணைந்த கிராமிய அபிவிருத்தித் திட்ட நடவடிக்கையின் பிரதான குறிக் கோள் கிராமிய மக்களது வறுமையை ஒழித்து, அவர்களது வாழ்க்கைத்தரத்தை உயர்த்தி, நாட்டில் நிலவும் அபிவிருத்தி ஏற்றத்தாழ்வுகளை நீக்குதல் எனலாம். இவற்றின் மூலம் அருந்தலான வளங்களிலிருந்து உச்சப் பயனைப் பெறவும் வழிவகுக்கப்படுகின்றது.

இலங்கையில் இதுவரை மாவட்ட ரீதியாக 16 மாவட்டங்களில் ஒருங்கிணைந்த கிராமிய அபிவிருத்தி நடவடிக்கைகள் மேற்கொள்ளப்படுகின்றன. இவை தவிர. மாசாண ரீதியாக தென்மாசாண கிராமிய அபிவிருத்தி (Southern Province Rural Development) என்ற திட்டத்தின் கீழ் தென் மாசாணத்தில் கிராமிய அபிவிருத்தி வேலைகள் நடைமுறைப்படுத்தப்பட்டு வருகின்றன. இவற்றைச் சிறிது தனித்தனியே நோக்குவோம்.

2.1 குருநாசல் மாவட்டம்

இலங்கையில் முதன்முதலாக அமுல்படுத்தப்பட்ட ஒ. கி. அபிவிருத்தி மாதிரித் திட்டம் குருநாசல் மாவட்ட ஒருங்கிணைந்த கிராமிய அபிவிருத்தித் திட்டமாகும். இது 1979ம் ஆண்டு உலக வங்கியின் நிதி உதவியுடன் அமுல்படுத்தப்படத் தொடங்கியது. ஆரம்பிக்கும்போது ஐந்து வருட சாலத்திட்டமாகவே (1979-1984) ஆரம்பிக்கப்பட்டதெனினும், இது சில அமுலாக்கல் நடவடிக்கைகளில் ஏற்பட்ட தாமதத்தினால் 7 வருடங்களாக நீடித்தது. இதன்படி 1986ம் ஆண்டிலேயே இது முடிவுக்குக் கொண்டுவரப்பட்டது. ஆரம்பத்தில் 465 மில்லியன் ரூபாவாக கணக்கிடப்பட்ட மொத்தச் செலவினம் 7 வருட முடிவில் 654 மில்லியன் ரூபாவாக

விருந்தது. எனினும் குறிப்பிடத்தக்களவு அபிவிருத்தி முன்னேற்றங் காணப்பட்டிருப்பதாக கூறப்படுகின்றது. இம்மாவட்டத்தில் அபிவிருத்தி செய்யப்பட்ட முக்கியமாகக் கவனத்தில் கொள்ளப்பட்ட அம்சங்கள் பின்வருமாறு:—

1. நீர்ப்பாசனமும், நீர் முகாமையும்.
2. நெற்செய்கையில் அபிவிருத்தி நடவடிக்கைகள்.
3. புதிய நிலங்களைப் பயிர் செய்கைக்குட்படுத்தலும், மாற்றுப் பயிர்ச் செய்கைக்குட்படுத்தலும்.
4. தெங்குச்செய்கையில் அபிவிருத்தி நடவடிக்கைகள் மேற்கொள்ளல்.
5. மின்சார வசதி செய்தல்.

1983ம் ஆண்டின் முடிவில் மூன்று பெரிய குளங்களும், 252 சிறிய குளங்களும் புனரமைக்கப்பட்டதுடன், 16 கிராமங்களிற்கு மின்சார வழங்கல் திட்டமும் அமுலாக்கப்பட்டது. 1984ம் ஆண்டின் முடிவில் ஒ. கி. அ. திட்டத்தின் கிராமிய நீர் வழங்கல் திட்டத்தின் கீழ் 200 குழாய்க் கிணறுகள் தோண்டப்பட்டன. மேலும் 1985ம் ஆண்டளவில் பெரிய, சிறிய நீர்ப்பாசன திட்டங்கள் முடிவுக்குக் கொண்டு வரும் நிலையிலிருந்தன. தெங்குப் பயிர்ச் செய்கையில் மீள் நடுகை, புதிய நிலங்களைப் பயிர்ச் செய்கைக்குட்படுத்தல், புனரமைப்பு, மாற்றுப்பயிர்ச் செய்கை நடவடிக்கை என்பன பற்றிக் குறிப்பிடத்தக்களவு அபிவிருத்தி காணப்பட்டது. 1986ம் ஆண்டு முடிவில் இம் மாவட்டத்திற்கான ஒ. கி. அ. திட்டம் முடிவிற்குக் கொண்டு வரப்பட்ட போது நீர்ப்பாசனமும், நீர் முகாமைத்துவமும், புனரமைப்பு, தெங்குப் பயிர்ச்செய்கை, விவசாயக்கடன், வீதியமைப்பு, நிலக்கீழ் நீர்ப்பயன்பாடு போன்ற பல அம்சங்களில் முன்னேற்றம் காணப்பட்டிருந்தது.

2.2 மாத்தறை மாவட்டம்

மாத்தறை மாவட்ட ஓ. கி. அ. திட்டம் 1979ல் சுவீடன் நாட்டு சர்வதேச அபிவிருத்தி நிறுவனத்தின் (Swedish International Development Association-SIDA) நிதி உதவியுடன் ஆரம்பிக்கப்பட்டது. மாத்தறை மாவட்ட ஓ.கி.அ.திட்டம் ஒவ்வொரு வருட கால அடிப்படையிலான திட்டமாக அமுல்படுத்தப்பட்டது. பிரதான அபிவிருத்தி நோக்கங்கள் சிறுதோட்ட தேயிலை அபிவிருத்தியும், வீதிகளமைத்தலும் ஆகும். இம்மாவட்டத்தின் ஓ. கி. அ. திட்ட இரண்டாவது கட்ட வேலைகள் 1984ல் ஆரம்பிக்கப்பட்டது. இது மூன்று வருட திட்டமாகத் திட்டமிடப்பட்டிருந்தது. SIDA நிறுவனமே இவ்விரண்டாவது கட்டத்திற்கும் நிதி உதவி வழங்கியது. இரண்டாம் கட்டத்திற்காக கணிக்கப்பட்ட நிதி 57 மில்லியன் ரூபாவாகும். இரண்டாவது கட்டத்தின் பிரதான அபிவிருத்தி நோக்கங்களாவன சுகாதாரம், கல்வி முன்னேற்றத்திற்கான வசதி வாய்ப்புகளை ஏற்படுத்துதல், தொழில் சார் பயிற்சி நடவடிக்கைகள், தேயிலை, இறப்பர் மீள்நடுகை, காடாக்கம், வீட்டுத்தோட்டம், சுயவேலைவாய்ப்பு, கிராமிய அபிவிருத்திச் சங்கங்களை உருவாக்குதல், பின்தங்கிய பகுதிகள் மற்றும் கரையோரப்பகுதிகளிற்கான அபிவிருத்தி குறிப்பாக இப்பகுதிகளில் மலசலகூட வசதிகளை ஏற்படுத்துதல், சுத்தமான குடிநீர்வசதிகளை ஏற்படுத்துதல், வீதிப்போக்குவரத்து அபிவிருத்தி, வருமான அதிகரிப்பு நடவடிக்கைகள் போன்றனவாகும்.

கரையோரப்பகுதிகள் அபிவிருத்தித் திட்டத்தின் கீழ் சுகாதார மற்றும் வீடமைப்பு நடவடிக்கைக்கு முன்னுரிமை அளிக்கப்பட்டது.

2.3 ஹர்பாந்தோட்டை மாவட்டம்

1979ம் ஆண்டு நோர்வே நாட்டினது அபிவிருத்திக்கான நிதி உதவியின் கீழ்

Norwegian Aid for Development(NORAD)

ஐந்து வருட காலத்திட்டமாக ஆரம்பிக்கப்பட்டது. இதிலும் கிராம ஓயா நீர்ப்பாசன திட்டத்தில் நீரைப் பாதுகாத்தல், பட்டுப்பூச்சி வளர்ப்புத் திட்டம், குடியேற்றம், விவசாயம், பெருந்தெருக்களமைத்தல், வீதிகளமைத்தல், மற்றும் விவசாய சுகாதார கல்வி வசதிகள் ஏற்படுத்தல் என்பன முக்கிய நடவடிக்கைகளாகும். 1986ல் நீர்வழங்கல், மீள்காடாக்கல், நீர்ப்பாசன வசதிவாய்ப்புகளை ஏற்படுத்தல், கிராமப்பகுதிகளில் வீதி வலைப்பின்னலமைப்பில் அபிவிருத்தியேற்படுத்தல், விலங்குவளர்ப்பு மற்றும் சிறு ஏற்றுமதிப்பயிர்ச் செய்கை அபிவிருத்தி போன்றவற்றிற்கு முன்னுரிமை வழங்கப்பட்டது.

2.4 நுவரெலியா மாவட்டம்

நுவரெலியா மாவட்டத்திற்கான ஓ. கி. அ. திட்டம் 1980ம் ஆண்டு நெதர்லாந்து அரசின் நிதி உதவியுடன் ஒவ்வொரு வருட கால அடிப்படையில் மேற்கொள்ளப்பட்டு வருகின்றது. முழுத் திட்டத்திற்குமாக கணிக்கப்பட்ட நிதி 150 மில்லியன் ரூபாவாகும். இத்திட்டத்தின் பிரதான நோக்கங்கள் சுகாதார சேவைகளை முன்னேற்ற்தல், குடிநீர் விநியோகம், மக்கள் வாழ்க்கைத் தரத்தை முன்னேற்றுவதற்கான வழிவகைகளை மேற்கொள்ளுதல் போன்றனவாகும்.

1984ல் தேயிலைச் சிறுதோட்டங்கள், விலங்கு வளர்ப்பு, கல்வி, சுகாதாரம் நீர் விநியோக வசதிகள் போன்றவற்றில் அபிவிருத்தி காணப்பட்டது. மண்பாது காப்பு, கூடுவளர்ப்பு என்பனவும் கவனத்தில் கொள்ளப்பட்டன. 1986ல் நுவரெலியா மாவட்டத்தின் ஓ. கி. அ. திட்டத்தின் முதலாம் பகுதி நிறைவு பெற்றது.

1986ல் கோப்பி, மிளகு போன்ற சிறு ஏற்றுமதிப்பயிர்களும், விவசாயிகட்கு விநியோகிக்கப்பட்டன. இதே காலப்பகுதியில் 11 சிறிய நீர்ப்பாசனத் திட்டங்களும், 7 உரக்களஞ்சியங்களும் பூர்த்தி செய்யப்



பட்டன. 1989ல் ஒ. கி. அ. திட்ட நடவடிக்கைகள் உள்நாட்டுக் குழப்ப நிலை காரணமாகவும், பாதகமான காலநிலை காரணமாகவும் சற்று ஸ்தம்பிதமடைந்திருந்தன.

2.5 மாத்தளை மாவட்டம்

1981ம் ஆண்டு உலக வங்கியின் நீதி உதவியுடன் மாத்தளை மாவட்ட ஒ. கி. அ. திட்டம் ஆரம்பிக்கப்பட்டது. கணிக்கப்பட்ட மொத்தச் செலவினம் 333.6 மில்லியன் ரூபாவாகும். மாத்தளை மாவட்டத்தின் ஒ. கி. அ. திட்டத்தின் பிரதான நோக்கங்களாக சிறு ஏற்றுமதிப் பயிர்களின் அபிவிருத்தி, விவசாய கடனை அரசு வங்கிகள் மூலம் வழங்க வசதி செய்வதுடன் உரிய நேரத்தில் கடனை மீளச் செலுத்தல் நடவடிக்கையை சீர்படுத்தவும் வழிவகைகள் செய்யப்பட்டன. இவற்றுடன் மீள்காடாக்கம், நீர்ப்பாசனம், நீர் முகாமைத்துவம், கிராமிய வீதிவலைப் பின்னலமைப்பு, குடியேற்றம், கல்வியறிவு விருத்தி என்பவற்றிலும் கவனம் செலுத்தப்பட்டது.

1986ல் 607 ஹெக்டயர் மீள்காடாக்கல் இலக்கு எய்தப்பட்டது. 1986 வரை

யான காலத்தில் இம்மாவட்டத்திற்கான மொத்த மீள்காடாக்கம் 3252 ஹெக்டயராகும். இதே போன்று 526 ஹெக்டயர் நிலத்தில் சிறு ஏற்றுமதிப் பயிர்கள் பயிரிடப்பட்டதுடன் இவ்வாண்டு வரையான காலப்பகுதியில் சிறு ஏற்றுமதிப் பயிர்கள் பயிரிடப்பட்ட நிலப்பரப்பு 3160 ஹெக்டயராகும். இவற்றுடன் பயிர்ச்செய்கை மேம்பாட்டிற்காக 1986லேயே ஐந்து பெரிய நீர்ப்பாசன திட்டங்களும், 67 சிறிய நீர்ப்பாசன திட்டங்களும் பூர்த்தி செய்யப்பட்டன.

2.6 புத்தளம் மாவட்டம்

புத்தளம் மாவட்டத்திற்கான ஒ. கி. அ. திட்ட வேலைகளும் 1981 லேயே உலக வங்கி நிதியுதவியுடன் ஆரம்பிக்கப்பட்டன. இத்திட்டமும் ஐந்து வருட திட்டமாகவே ஆரம்பிக்கப்பட்டபோதும், 1991 லேயே முடிக்கப்பட்டது. கணிக்கப்பட்ட மொத்தச் செலவினம் 397.7 மில்லியன் ரூபாவாகும். தெற்கு உற்பத்திக்கு முக்கியத்துவம் கொடுக்கப்பட்ட திட்டமாகவே இம்மாவட்டத்தின் திட்டம் காணப்பட்டது. புதிய நிலங்களைத் தெற்குச் செய்கைக்குட்படுத்தல் முன்பு

பயிரிட்ட நிலங்களுள் மீளப் பயிரிடல், மற்றும் விவசாயக்கடன், கடனை மீளச் செலுத்துதலைத் துரிதப்படுத்துதல், நீர்ப் பாசனம், வீதி அபிவிருத்தி போன்றன கவனத்தில் கொள்ளப்பட்டன. 1984ல் நீர்ப்பாசனம், நீர்முகாமைத்துவம், மீள் காடாக்கம், தெங்கு உற்பத்தி போன்ற வற்றில் திருப்திகரமான முன்னேற்றம் காணப்பட்டது. 390 ஹெக்டயர் தெங்குச் செய்கை நிலம் புனரமைக்கப்பட்டதுடன் 530 ஹெக்டயர் நிலத்தில் மீள் நடுகை செய்யப்பட்டது.

1984-1985 காலப்பகுதியில் தெங்கு பயிர்ச்செய்கை சபைக்கானதும் (Coconut Cultivation Board) வேறும் சில அரசாங்க திணைக்களங்களிற்கானதும் கட்டிடங்கள் அமைத்தல், கிராமிய நீர்விநியோகம், வீதியமைப்பு போன்ற நடவடிக்கைகள் மேற்கொள்ளப்பட்டன. குழாய்க் கிணறுகள் மூலம் நீர் பெறுவதற்காக குழாய்க் கிணறமைத்தல் வேலை நீர்வளச்சபை மூலம் (Water Resources Board) மேற்கொள்ளப்பட்டது.

1984 - 1985ம் ஆண்டின் மேற்குறித்த வற்றில் நீர்ப்பாசனம், நீர்முகாமைத்துவம், தெங்குப்பயிர்ச் செய்கை, கிராமிய வீதி வலைப்பின்னலமைப்பு, காடாக்கம் என்பன தொடர்ச்சியாக மேற்கொள்ளப்பட்டன. நீர்ப்பாசனமும், நீர்முகாமைத்துவமும் திட்டத்தின் கீழ் 200 சிறுநீர்ப்பாசன குளங்களும், 1986ல் முழுமையாகப் பூர்த்தியாக்கப்பட்டன. 1986 வரை இம்மாவட்டத்தில் ஒ.கி.அ. திட்டத்தின் கீழ் தெங்குச் செய்கை அபிவிருத்தி செய்யப்பட்டது. பயிர்ச்செய்கை நிலத்தில் 6124 ஹெக்டயர் நிலம் புனரமைக்கப்பட்டது. இதே சமயம் 3238 ஹெக்டயர் நிலத்தில் புதிதாக தெங்குச் செய்கையும், மீள்நடுகையும் மேற்கொள்ளப்பட்டன. இதே ஆண்டில் 19 கரையோர வீதிகளும், 7 சிறிய வீதிகளும், 92 கிராமிய வீதிகளும் மொத்தமாக 306 கிலோ மீட்டர் நீளமான வீதிகளமைக்கப்பட்டன.

2.7 பதுனை மாவட்டம்

விவசாய அபிவிருத்திக்கான சர்வதேச நிதி (International Fund For Agricultural Development) - FIAD), SIDA நிறுவனங்களின் நிதி உதவியுடன் 1982 ஜூலையில் ஐந்து வருட அபிவிருத்தித் திட்ட அடிப்படையில் இம்மாவட்டத்திற்கான ஒ.கி.அ. திட்டம் ஆரம்பிக்கப்பட்டது. கணிக்கப்பெற்ற மொத்தச் செலவினம் 406 மில்லியன் ரூபாவாகும். இதில் உற்பத்தி நடவடிக்கைக்கான நிதி IFAD மூலமும், சமூக அபிவிருத்திக்கான நிதி SIDA மூலமும் பெறப்பட்டன. சிறு தோட்ட தேயிலைச்செய்கைக்கு அதிக முக்கியத்துவம் கொடுக்கப்பட்டது. கிராமிய வீதி அபிவிருத்தி, சிறுவீதிகள் அபிவிருத்தி, கிராமிய நீர்விநியோகம், சிறு நீர்ப்பாசன நடவடிக்கைகள் போன்றவற்றுடன் கல்வி, சுகாதார விருத்தி என்பனவையும் கவனத்திலெடுக்கப்பட்டன. 1984-1986 காலப்பகுதியில் கல்வி மற்றும் சுகாதார விருத்திக்கான நிதி SIDA நிறுவனத்தினால் வழங்கப்பட்டது. 1985, 1986 களில் 8 பெரிய நீர்ப்பாசன திட்டங்களும், 1369 ஹெக்டயர் பயிர்ச்செய்கைக்குட்படுத்தப்படக்கூடிய நிலத்திற்கு நீர்ப்பாசனம் செய்ய முடியும் என எதிர்பார்க்கப்பட்ட 122 சிறிய நீர்ப்பாசன திட்டங்களும் பூர்த்தி செய்யப்பட்டன. இதே காலப்பகுதியில் சிறு ஏற்றுமதிப் பயிர்களின் செய்கையிலும் முன்னேற்றம் காணப்பட்டது.

2.8 வவுனியா மாவட்டம்

1984 உலகவங்கி நிதி உதவியுடன் வவுனியா மாவட்டத்தில் ஒருங்கிணைந்த கிராமிய அபிவிருத்தி வேலைகள் ஆரம்பிக்கப்பட்டன. மொத்தமாக கணிக்கப்பட்ட செலவினம் 380 மில்லியன் ரூபாவாகும். அபிவிருத்தி செய்யப்பட வேண்டிய பிரதான நடவடிக்கைகளாக கவனத்தில் கொள்ளப்பட்ட அம்சங்களாவன

நீர்ப்பாசனமும் நீர் முகாமைத்துவமும், விவசாய உள்ளீடுகள் வழங்கல், விவசாய கடன், விலங்கு வளர்ப்பில் அபிவிருத்தி, கிராமிய மின்வழங்கல், சுகாதாரம், கல்வி நடவடிக்கைகளில் அபிவிருத்தி என்பன வாகும்.

1984ல் நீர்ப்பாசனம், கிராமிய மின் விநியோகம், கிராமிய வீதி அபிவிருத்தி, சுகாதார விருத்தி, சுகாதார வசதிகளை அதிகரித்தல், காடாக்கம் என்பவற்றிற்கு அதிக முக்கியத்துவம் கொடுக்கப்பட்டது. 1985 ல் உள்நாட்டு குழப்ப நிலை காரணமாக இம்மாவட்டத்திற்கான ஒ. கி. அ. திட்ட நடவடிக்கைகளில் சிறிது தாமதம் ஏற்பட்டது. எனினும், கல்வியறிவு விருத்தி, பெரிய நீர்ப்பாசன நடவடிக்கைகள், காடாக்கம் போன்றவற்றில் முன்னேற்றம் காணப்பட்டது. கிராமிய மின்வழங்கல் நடவடிக்கைகள் இலங்கை மின்சார சபையினால் மேற்கொள்ளப்பட்டன.

1986, 1987, 1988, 1989, 1990களில் வவுனியா மாவட்டத்திற்கான ஒ. கி. அ. திட்ட நடவடிக்கைகள் தற்காலிகமாக இடைநிறுத்தி வைக்கப்பட்டன. உள் நாட்டு குழப்ப நிலையே இதற்குப் பிரதான காரணியாகும்.

2.9 மன்னார் மாவட்டம்

1984ல் உலக வங்கியின் நிதி உதவியுடன் ஆரம்பிக்கப்பட்டது. ஆரம்பத்தில் கணிக்கப்பட்ட செலவினம் 338 மில்லியன் ரூபாவாகும். பிரதான நோக்கங்கள் நீர்ப்பாசனமும், நீர் முகாமைத்துவமும், விவசாய உள்ளீடுகள் வழங்கல், மீன்பிடியபிவிருத்தி, விலங்கு வேளாண்மை விருத்தி, கிராமிய மின் வழங்கல், கிராமிய வீதி வலைப்பின்னலபிவிருத்தி, சுகாதார வசதிகளையதிகரித்தல், காடாக்கம் என்பனவாகும். 1984 ல் மன்னார் மாவட்ட ஒ. கி. அ. திட்டத்திற்கு 22 மில்லியன் ரூபா செலவானது. 1985 ல்

உள்நாட்டு கலவரங்கள் காரணமாக ஒ. கி. அ. திட்ட நடவடிக்கைகள் சற்று தாமதப்படுத்தப்பட்ட போதிலும் மன்னாரில் காடாக்கம், நீர்ப்பாசனம், நிலக்கீழ் நீர் வெளியேற்றமும் பாவனையும், பெருவீதியமைப்பு போன்ற நடவடிக்கைகள் சில மேற்கொள்ளப்பட்டன. இதன் பின் 1986, 1987, 1988, 1989, 1990களில் உள்நாட்டு சூழ்நிலை காரணமாக உலக வங்கி நிதி உதவி இம்மாவட்டத்தில் தற்காலிகமாக நிறுத்தப்பட்டிருந்தது.

2.10 இரத்தினபுரி மாவட்டம்

நெதர்லாந்து அரசின் நிதி உதவியுடன் 1984ம் ஆண்டு மார்ச் மாதம் இரத்தினபுரி மாவட்டத்தில் மூன்று விவசாய சூழல் வலயங்களில் இம்மாவட்டத்திற்கான ஒ. கி. அ. திட்ட நடவடிக்கைகள் ஆரம்பிக்கப்பட்டன. ஆரம்ப கட்டத்தில் பின்னங்கிய பகுதி மக்களின் வாழ்க்கைத்தரத்தை உயர்த்துதலையே பிரதான நோக்கமாகக் கொண்டிருந்தது. இது தவிர கிராமப் பகுதிகட்கு நீர் வழங்கல் வசதிகளைச் செய்து கொடுத்தலும் முக்கிய கவனத்திற்கு எடுத்துக் கொள்ளப்பட்டது. 1985ல் வீதி அபிவிருத்தி, விவசாய அபிவிருத்தி, மின்சாரம், வலு வழங்கலைப் பெற வசதி ஏற்படுத்திக் கொடுத்தலுடன் காடாக்கலிலும் முன்னேற்றம் காணப்பட்டது. 1986ல் மேற்கூறப்பட்டவற்றுடன் மண் பாதுகாப்பு, மீன்காடாக்கல், கிராமிய நீர் வழங்கல், சுகாதார வசதி போன்றவற்றில் முன்னேற்றம் காணப்பட்டது.

2.11 மொனராகலை மாவட்டம்

1984 ன் நடுப்பகுதியில் ஆரம்பிக்கப்பட்ட மொனராகலை மாவட்ட ஒ. இ. அ. திட்டம் NORAD நிறுவனத்தில் நிதியுதவி பெற்றது. கணிக்கப்பட்ட மொத்தச் செலவினம் 170 மில்லியன் ரூபாவாகும். 3 வருட காலத்திட்டமாகவே இது ஆரம்பிக்கப்பட்டது. முக்கியமாக கவனத்திலெடுக்கப்

பட்ட அம்சங்களாக நிறுவனங்களது வினைத்திறனை அதிகரிப்பதற்காக குறிப்பாக எதிர்கால திட்டங்களை சிறப்பாக திட்டமிட்டு அமுல் படுத்துவது பற்றிய நடவடிக்கையில் வினைத்திறனை அதிகரிக்கச் செய்வதில் 1984ல் அதிக கவனம் செலுத்தப்பட்டது. 1985ல் குளங்களைப் புனரமைத்தல், புதியகுளங்களை அமைத்தலும் பழைய குளங்களைப் புனரமைத்தலும், குழாய்க்கிணறுகளைத் தோண்டுதல் என்பனவும் முக்கியத்துவம் பெற்றன. இவற்றுடன் விவசாய தேவை நடவடிக்கைகள், கல்வி, சுகாதாரம், உத்தியோகத்தர்களுக்கான தங்குமிட வசதிகளையமைத்தல், கட்டிட நிர்மாணம் போன்றவற்றிலும் முன்னேற்றம் காணப்பட்டது. 1986 ல் நீர்ப்பாசன வசதிகள், போக்குவரத்து வீதிகள் அமைத்தல், கால்நடை வளர்ப்பு போன்றவற்றிலும் அபிவிருத்தி காணப்பட்டதுடன், கொட்டவெகிறாமன்காட-ஹம்பேகமுவ பிரதேசத்திலும் (Kotaweheramankada - Hambegamuwa Area) அபிவிருத்தி நடவடிக்கைகள் மேற்கொள்ளப்பட்டன. மீள் சுழற்சி கிராமிய கடன்நிதியின் கீழ் (Revolving Fund For Rural Development) 208 விவசாயிகள் கடன் பெற்றனர். 1987, 1988, 1989 காலப்பகுதிகளில் உள்நாட்டுக் குழப்ப நிலை காரணமாக அபிவிருத்தி வேலைகள் பெரிதும் தடைப்பட்டன. 1988 ல் உவப்பற்ற கால நிலையும் இவ்வபிவிருத்தித் தடைக்குக் காரணமாகும்.

2.12 முல்லைத்தீவு மாவட்டம்

1985ல் நெதர்லாந்து அரசின் நிதி உதவியுடன் ஆரம்பிக்கப்பட்ட முல்லைத்தீவு மாவட்டத்திற்கான ஓ.கி.அ. திட்ட வேலைகள் 1986, 87, 88, 89 காலப்பகுதிகளில் உள்நாட்டுக் குழப்பநிலை காரணமாக தடைப்பட்டுள்ளன.

2.13 கேகாலை மாவட்டம்

IFAD நிறுவனத்தின் நிதி உதவியுடன் 1986ல் கேகாலை மாவட்ட ஓ.கி.அ. திட்ட வேலைகள் ஆரம்பிக்கப்பட்டன. இது ஏழு வருடகால திட்டமாக திட்டமிடப்பட்டு ஆரம்பிக்கப்பட்டதுடன் மொத்த செலவினமாக 409 மில்லியன் ரூபா செலவாகக் கூடும் எனவும் கணிக்கப்பட்டது. இதில் 262 மில்லியன் ரூபா IFADன் நிதியிலிருந்து எதிர்பார்க்கப்பட்டது. கிராமிய நீர் விநியோகம், சிறு ஏற்றுமதிப் பயிர்களின் அபிவிருத்தி, நீர்ப்பாசனம், தேயிலைச் சிறுதோட்டங்களின் அபிவிருத்தி, கிராமிய கடன், கிராமிய வீதிப் போக்குவரத்து விருத்தி போன்றவற்றிற்கு அதிக முக்கியத்துவம் கொடுக்கப்பட்டது. 1986ல் சிறு ஏற்றுமதிப் பயிர்கள், மற்றும் தேயிலைச் சிறு தோட்டப்பயிர்களை நாட்டுவதில் அபிவிருத்தி காணப்பட்டது. எனினும் சிறு குளங்களைப் புனரமைத்தல், உரக்களஞ்சியங்களை நிர்மாணித்தல் போன்றவற்றில் அதிக முன்னேற்றம் காணப்படவில்லை.

2.14 களுத்துறை மாவட்டம்

1987 ஜூலையில் பின்லாந்து அரசின் நிதி உதவியுடன் (FINNIDA)முன்றுவருட திட்டமாக இம்மாவட்டத்தின் ஓ.கி.அ. திட்ட நடவடிக்கைகள் ஆரம்பிக்கப்பட்டன. கணிக்கப்பட்ட மொத்தச் செலவினம் 245 மில்லியன் ரூபானாகும். இதில் 85% FINNIDAவிடமிருந்து எதிர்பார்க்கப்பட்டது. ஆரம்ப கட்டத்தில் கிராமிய மின்விநியோகம், சுகாதாரம், தொலைத் தொடர்பு, நீர்விநியோகம், காடாக்கல், போன்றவற்றிற்கு அதிக முக்கியத்துவம் கொடுக்கப்பட்டது. 1987ல் சுமார் 7 மில்லியன் ரூபா இவற்றிற்காகச் செலவிடப்பட்டது.

2.15 கண்டி மாவட்டம்

1987ல் ஜேர்மன் அரசின் உதவியுடன் ஆரம்பிக்கப்பட்ட கண்டி மாவட்டத்திற்

காண ஓ. கி. அ. திட்டவேலைகளில் பிரதான இடம் கிராமிய மக்களது சமூகப் பொருளாதார நிலையை உயர்த்துவதற்கு குறிப்பாக மிகவும் பின்தங்கிய மக்கள் கூட்டத்தினரது சமூகப் பொருளாதார நிலையை உயர்த்துதற்கு வழங்கப்பட்டது.

2.16 கம்பஹா மாவட்டம்

1989ன் இறுதிப்பகுதியில் கம்பஹா மாவட்டத்திற்கான ஓ.கி.அ. திட்டம் ஐப்பான் நாட்டு உதவியுடன் ஒருவருட்காலத்திட்டமாக ஆரம்பிக்கப்பட்டது. கணிப்பிடப்பட்ட மொத்தச் செலவினம் 252 மில்லியன் ரூபாவாகும். பாடசாலை அபிவிருத்தி, வைத்தியசாலை, நீர்ப்பாசன வசதிகளை மேற்கொள்ளல் என்பவற்றிற்கு முக்கியத்துவம் கொடுக்கப்பட்டது.

2.17. தென் மாகாணத்திற்கான கிராமிய அபிவிருத்தித் திட்டம் (Southern Province Rural Development)

1991ல் இத் தென்மாகாணத்திற்கான கிராமிய அபிவிருத்தித் திட்டம் ஆசிய அபிவிருத்தி வங்கியின் உதவியுடன் ஆரம்பிக்கப்பட்டது. இத்திட்டத்தின் கீழ் பிரதானமாக காலி மாவட்டம், மற்றும் தென்மாகாணத்தின் ஏனைய இரு மாவட்டங்களில் உள்ள கிராமங்களின் அபிவிருத்தி என்பன முக்கியத்துவம் பெறுகின்றன.

3.0 முடிவுரை

இலங்கையில் இவ்வகையில் 16 மாவட்டங்களும், ஒரு மாகாணமும் ஓ.கி.அ. திட்டத்தின் கீழ் அபிவிருத்திக்குட்படுத்தப்பட்டு வருகின்றன. வடக்கு கிழக்கு மாகாணங்களின் மாவட்டங்களிற்கான அபிவிருத்தி நடவடிக்கைகள் 1986ம் ஆண்டுகாலப் பகுதியிலிருந்து உள்நாட்டுக் குழப்பநிலை காரணமாகத் தடைப்பட்ட

டுள்ளன. 1988ல் சீரற்ற காலநிலை போன்றனவும் அபிவிருத்தி நடவடிக்கைகளை மேற்கொள்வதில் தடையாகவிருந்தன.

அபிவிருத்தியில் பின்தங்கிய கிராமங்களில் மக்கள் வாழ்க்கைத் தரத்தை உயர்த்துவதில் காணப்படும் பிரதான தடைகளான வீதிப்போக்குவரத்து வசதிக்குறைவு, நீர்ப்பாசன வசதிக்குறைவு, மருத்துவ சுகாதார வசதிக்குறைவு, கல்வியறிவுக் குறைவு போன்றவற்றிலும் நாட்டின் பொருளாதார விருத்திக்கு அவசியமான தேயிலை, சிறு ஏற்றுமதிப்பயிர்கள் மற்றும் விவசாயகடன், மின்சார விநியோகம் போன்றவற்றிலும் இடத்திற்கேற்ப தேவையானபடி ஒருங்கிணைந்த கிராமிய அபிவிருத்தித் திட்ட நடவடிக்கைகளை மேற்கொள்வதால் ஒரே மட்டமான வளர்ச்சியை நாடு பூராவும் எதிர்பார்க்க முடியும். அத்துடன் திட்டமிடல் அமுலாக்கல் நடவடிக்கைகள் பன்முகப்படுத்தப்படுதலும் இலங்கை போன்ற அபிவிருத்தியடைந்துவரும் நாடுகளில் வேகமான அபிவிருத்திக்கு வழி செய்யும் எனலாம்.

References:

1. Annual Reports: Central Bank of Sri Lanka - 1982, 1983, 1984, 1985, 1986, 1987, 1988, 1989, 1990, 1991.
2. Integrated Rural Development Programme in Sri Lanka; Past Experiences and future Perspectives - Proceedings of the second Seminar in a Series. (13th and 14th October 1986) Ministry of Plan Implementation, Colombo, 1986.
3. Integrated Rural Development - Sri Lanka. (State of the Art Series) Morapaya, R. B.

**RECENT PUBLICATIONS OF THE AGRARIAN
RESEARCH AND TRAINING INSTITUTE**

Research Study	Price
● SOCIO ECONOMIC AND CONDITIONS OF COCONUT SMALL HOLDING SECTOR IN SRI LANKA Asoka C. K. Sepala	50.00
● A NEO TRADITIONAL INSTITUTION FOR IRRIGATION WATER MANAGEMENT Kasyanathan, N. P., Manoharan, R. B.	40.00
● SOCIAL SCIENCE RESEARCH METHODOLOGY-A MANUAL FOR SOCIAL SCIENCE RESEARCHERS Oreilly, J. P., Nikahetiya, S.B.R	35.00
● SHIFTING FARMING-TOWARDS STABILITY-A STUDY OF FOUR RAINFED FARMING SYSTEMS IN SRI LANKA Fredrick Abeyratne, Gunasena, H.P.M., Tennakoon, D.	45.00
● INPUT USE EFFICIENCY AND PRODUCTIVITY OF RICE PRODUCTION	10.00
● GAL OYA FARMER ORGANIZATION PROGRAMME PROGRESS AND PROSPECT Ranasinghe Perera, I.	20.00
● GAL OYA WATER MANAGEMENT PROJECT: MID-TERM IMPACT ASSESSMENT Widanapathirana, A. S., Brewer, J. D.	50.00
● A PROCESS EVALUATION OF COCONUT CULTIVATION IN THE KURUNEGALA DISTRICT—SUB STUDY OF THE KURUNEGALA INTEGRATED RURAL DEVELOPMENT PROJECT Henedara, G. M.	30.00
● SMALLHOLDER RUBBER REHABILITATION PROJECT: SOCIO ECONOMIC CONDITIONS OF RUBBER SMALL HOLDERS IN SRI LANKA—A PRE-PROJECT STUDY OF RATNAPURA, KALUTARA AND KEGALLE DISTRICTS Jayasena, W. G., Herath, H. M. G.	50.00
● A PRELIMINARY ASSESSMENT OF THE PERFORMANCE OF A MAJOR IRRIGATION REHABILITATION PROGRAMME: THE CASE OF TANK IRRIGATION MODERNIZATION PROJECT Abeysekera, W. A. T.	25.00

PUBLICATIONS OF THE ARTI

	Research Series	Price
1.	CHANGE AND CONTINUITY IN VILLAGE IRRIGATION SYSTEMS Abeyratne, Mrs. S., Jayantha Perera Dr. (1986) (75)	45.00
2.	COMMUNITY FORESTRY PROJECT BASELINE SURVEY Gamage D., (1987) (76)	60.00
3.	AGRICULTURAL CREDIT IN GAL OYA IRRIGATED SETTLEMENT SYSTEM Wickramasinghe G. (1987) (77)	25.00
4.	IRRIGATION AND WATER MANAGEMENT IN A PEASANT SETTLEMENT SCHEME OF SRI LANKA (A STUDY OF THE WATER MANAGEMENT PROJECT OF MINIPE) (1987) (78)	45.00
5.	A STUDY ON THE EMPLOYMENT GENERATION IN KIRINDI OYA IRRIGATION AND SETTLEMENT - Senanayake, S. M. P., Wijetunga, L. D. I. (1987) (79)	35.00
6.	SOCIO ECONOMIC SURVEY - THE GALGAMUWA A. S. C. AREA (KURUNEGALA DISTRICT) Senakarachchi R. B., Jayantha Perera Dr., Kumarasiri Pathirana (1987) (80)	30.00
7.	A STUDY OF NON-CONVENTIONAL ANIMAL FEED RESOURCES IN SRI LANKA Chandrasiri, A., Kariyawasam T., Ranawana S., (1987) (82)	65.00
8.	KURUNEGALA INTEGRATED RURAL DEVELOPMENT PROJECT EX-POST EVALUATION Sepala A. C. K., Chandrasiri, J. K. M. D., Gamage, D., Jayasena, W. G., Tudawe, I., Abeysekera, W. A. T., Wanigarathne, R. D. (1988) (84)	70.00
9.	KIRINDI OYA IRRIGATION AND SETTLEMENT PROJECT : MIDPROJECT EVALUATION. Gamage, D., Wanigarathne, R. D., Wijetunga, L. D. I., Tudawe, I. (1988) (85)	50.00

INQUIRIES :

DIRECTOR,
Agrarian Research and Training Institute,
114, Wijerama Mawatha, P. O. Box 1522
Colombo-7.