



விவசாயத் திணைக்களத்தின் பிரசாரம்

றம்புட்டான்





# றம்புட்டான்

விவசாயத் திணைக்களப் பிரசுரம்

விவசாயத் திணைக்களம்

பேராதனை

1997

# நாட்ப்புற்று

## பொருளடக்கம்

* பொருத்தமான காலநிலையும், மண்ணும்	.....	01
* சிபாரிசு செய்யப்பட்ட வர்க்கங்கள்	.....	02
* நாற்றுக்களை உற்பத்தி செய்தல்	.....	05
* தேவையான நாற்றுக்கள்	.....	08
* தோட்டங்களில் நடல்	.....	08
* பசளை இடல்	.....	09
* பீடைகளைக் கட்டுப்படுத்தல்	.....	10
* மரங்களைப் புனருத்தாரணம் செய்தல்	.....	12
* பழங்களை அறுவடை செய்தல்	.....	13
* பழங்களைச் சேமித்தல், கொண்டு செல்லல்	.....	13
* ஏற்றுமதி	.....	14
* கூலியாட் தேவை	.....	14

மாணக்கலைத் தியாலமில்

மாணக்கலைத் தியாலமில்

1991



## றம்புட்டான்

றம்புட்டான் தாவரம் தென்கிழக்கு ஆசியாவில் தோன்றியது. இது, சப்பிண்டேசி குடும்பத்தைச் சேர்ந்தது. கொழும்பு, கம்பஹா மாவட்டங்கள் றம்புட்டான் பழங்களுக்குப் பிரசித்தி பெற்றவை.

கேகாலை, கண்டி, இரத்தினபுரி, காலி மாவட்டங்களிலும் ஓரளவு செய்கை பண்ணப்படுகின்றது. பதுளை, குருநாகல் மாவட்டங்களில் சில பிரதேசங்களில் இதனை விருத்தி செய்வதற்கான வாய்ப்புகள் உள்ளன.

1995ஆம் ஆண்டில் இலங்கையில் றம்புட்டான் செய்கைபண்ணப்பட்ட விஸ்தீரணம் 2000 ஏக்கர் ஆகும். 2000ஆம் ஆண்டில் இவ்விஸ்தீரணத்தை 3600 ஏக்கராக விஸ்தரிப்பதற்குத் திட்டமிடப்பட்டுள்ளது.



புதிய பழங்களாக உண்பதற்காக உள்நாட்டில் றம்புட்டான் பழங்களுக்கு அதிக கேள்வி உள்ளது. பழங்களாகவும், பதப்படுத்தப்பட்டு ரின்களில் அடைக்கப்படும் றம்புட்டான் ஏற்றுமதி செய்யப்படுகின்றது.

## போசணைப் பெறுமதி

100 கிராம் றம்புட்டான் சுளையில் உள்ள பொருட்கள்

நீர்	- 82 கிராம்
சக்தி	- 64 கிலோ கலோரி
புரதம்	- 1.0 கிராம்
கொழுப்பு	- 0.1 கிராம்
மாப்பொருள்	- 16.5 கிராம்
கல்சியம்	- 20 மில்லி கிராம்
பொஸ்பரஸ்	- 15 மில்லி கிராம்
இரும்பு	- 1.9 மில்லி கிராம்
தயமின்	- 10 மைக்கிரோ கிராம்
றைபோபிளேவின்	- 60 மைக்கிரோ கிராம்
நயசின்	- 0.4 மில்லி கிராம்
உயிர்ச்சத்து சி	- 53 மில்லி கிராம்

## பொருத்தமான காலநிலை

கடல் மட்டத்திலிருந்து 450 மீற்றர் உயரம் வரையான பிரதேசங்களில் நன்கு செய்கை பண்ணலாம். ஆயினும், கடற்காற்றினால் இலைகளில் எரிவு ஏற்படுவதனால், கடற்கரையை அண்டிய பிரதேசங்களில் றம்புட்டானைச் செய்கை பண்ண முடியாது.

வருடம் முழுவதும் நன்கு பரவலாகப் பெய்கின்ற 1500-2000 மி.மீ. அளவு மழை வீழ்ச்சி கிடைக்கின்ற இடங்கள் றம்புட்டானை செய்கை பண்ணுவதற்கு பொருத்தமானவை. இம்மரங்கள் நீண்ட வரட்சிக் காலத்தைத் தாங்காது. வெப்பநிலை 27 - 30 பாகை சென்ரிகிறேட் ஆகவும், 75 - 80% சாரீர்ப்பதனும் இப்பயிருக்கு உகந்தவை.

## பொருத்தமான மண்

நீர் நன்கு வடிந்து செல்லுகின்ற இருவாட்டி மண் உள்ள தரை சிறந்தது. மண் 2-3 மீற்றர் ஆழம் உடையதாக இருக்க வேண்டும்.



## சிபாரிசு செய்யப்பட்ட வர்க்கங்கள்

1. மல்வானை ஸ்பெசல்
2. மலாயன் சிவப்பு
3. மலாயன் மஞ்சள்

### மல்வானை ஸ்பெசல்

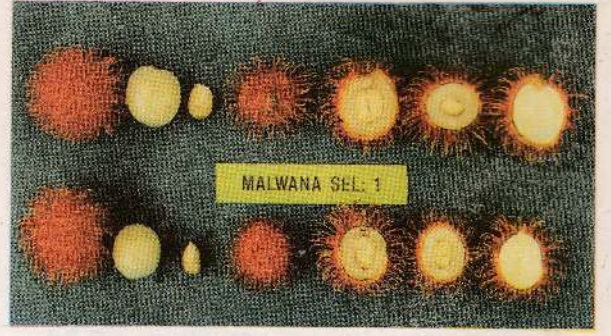
வட்டவடிவான பழங்கள், நன்கு பழுத்தவுடன் செம்மஞ்சள் கலந்த சிவப்பு நிறமாக இருக்கும். பழம் ஒன்று சராசரியாக 40-50 கிராம் நிறை உடையது. ஒரு கிலோவில் 20-25 பழங்கள் இருக்கும்.



பழத்தின் சராசரி நீளம் 4.3 -5.0 ச.மீ ஆகும். பழத்தின் அகலம் கூடிய பக்கத்தின் விட்டம் 3.5-4.0 ச.மீ. ஆகவும், அகலம் குறைந்த பக்கத்தின் விட்டம் 3.0-3.5 ச.மீ அகலம் இருக்கும்.

பழங்களின் வெளித்தோலில் உள்ள நார்கள் 1.5-2.0 ச.மீ. அளவு நீளமானவை. அவை ஒன்றுக்கொன்று அருகருகே காணப்படுகின்றன.

பழச்சுளை 8-9 மில்லி மீற்றர் தடிப்பானது. இனிப்புச் சுவை கூடியது. சாறு நிறைந்தவை. விதையிலிருந்து இலகுவாகக் கழன்று வரும். விதைகள் 2.0-2.5 ச.மீ. நீளமானவை. 1.0-2.0 ச.மீ. அகலமானவை. அவை 1.0-1.3 ச.மீ. அளவு தடிப்புள்ளவை.



அறுவடை செய்த பின்பு, 4-6 நாட்களுக்கு இப்பழங்களில் நிறமாற்றங்கள் ஏற்படாது.

### மலாயன் சிவப்பு

கடும் சிவப்பு நிறமான பழங்கள், நீள் வட்ட வடிவானவை. பழங்களின் சராசரி நிறை 28-35 கிராம் ஆகும். ஒரு கிலோ கிராமில் 28-35 பழங்கள் இருக்கும்.



பழங்களின் சராசரி நீளம் 5.0-6.0 ச.மீ. ஆகும். பழத்தின் அகலம் கூடிய பக்கத்தின் விட்டம் 3.2-3.7 ச.மீ. ஆகவும், அகலம் குறைந்த பக்கத்தின் விட்டம் 2.8-3.4 ச.மீ. ஆகவும் இருக்கும்.

வெளித்தோலில் உள்ள நார்கள் 1.0-1.5 ச.மீ. நீளமானவை. ஓரளவு ஐதாக அவை காணப்படும்.





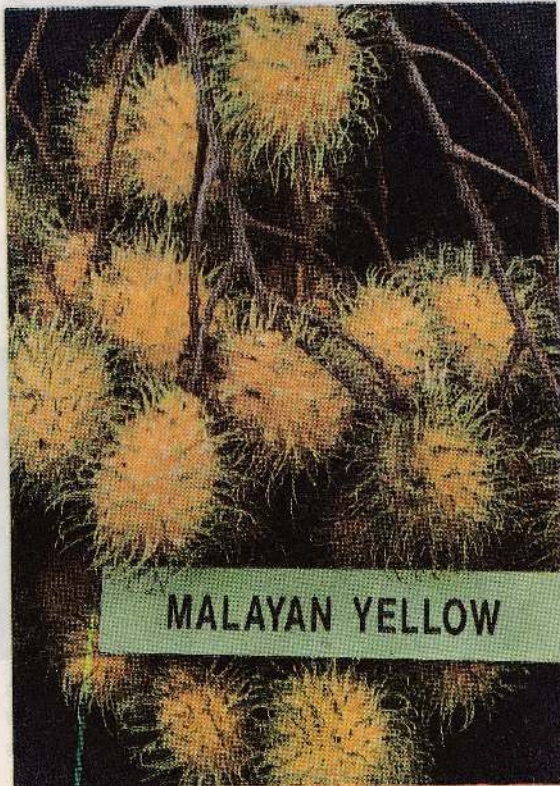
பழச்சுவை 8-9 மி.மீ. அளவு தடிப்பானது. இனிப்பான இச்சுவைகள் ஓரளவு சாற்றைக் கொண்டிருக்கும். இலகுவாகக் கழன்று வரும்.

விதைகள் நீளமான நீள் வட்ட வடிவானவை. இதன் நீளம் 2.5 - 3.0 ச.மீ ஆகும். 0.8-0.9 ச.மீ. அகலமானவை.

இவ்வர்க்கத்தில் வெற்றுப் பழங்கள் அதிகமாகக் காணப்படும்.

அறுவடையின் பின்பு 3 நாட்களுக்குப் பழங்களில் நிறமாற்றம் ஏற்படாது.

#### மலாயன் மஞ்சள்



நன்கு பழுத்த பழங்கள் மஞ்சள் நிறமானவை. நீள் முட்டை உருவான ஒரு பழத்தின் சராசரி நிறை 30-38 கிராம் ஆகும். ஒரு கிலோ கிராமில் 25-33 பழங்கள் இருக்கும்.

பழத்தின் சராசரி நீளம் 4.5-5.0 ச.மீ. ஆகும். அகலம் கூடிய பக்கத்தின் விட்டம் 3.2-3.8 ச.மீ. ஆகவும், அகலம் குறைந்த பக்கத்தின் விட்டம் 2.5-2.8 ச.மீ. ஆகவும் இருக்கும்.

வெளித்தோலில் உள்ள நார்களின் நீளம் 1.5-2.0 ச.மீ. ஆகும். இவை மிக ஐதாகக் காணப்படும்.

பழச்சுவை 6.0-7.0 மி.மீற்றர் தடிப்பானது. இனிப்புச் சுவையுடையது. அதிக சாற்றைக் கொண்டிருக்கும். இலகுவாகக் கழன்று வரும். விதைகளின் சராசரி நீளம் 2.5-3.0 ச.மீ. ஆகும். 1.3-1.6 ச.மீ. அகலமும் 0.6-0.8 ச.மீ. தடிப்பும் உடையவை.

பழங்களை அறுவடை செய்து ஒரு நாளில் வெளித்தோலின் நிறம் மாற்றமடையும்.



இவ்வர்க்கப் பழங்களை வெண் மூட்டுப் பூச்சிகளும், முசுறுகளும் அதிகமாகத் தாக்குகின்றன.

#### வேறு வர்க்கங்கள்

சிபாரிசு செய்யப்பட்டுள்ள வர்க்கங்களைத் தவிர சிறந்த இயல்புகளைக் கொண்ட பின்வரும் வர்க்கங்களும் அடையாளம் காணப்பட்டுள்ளன.



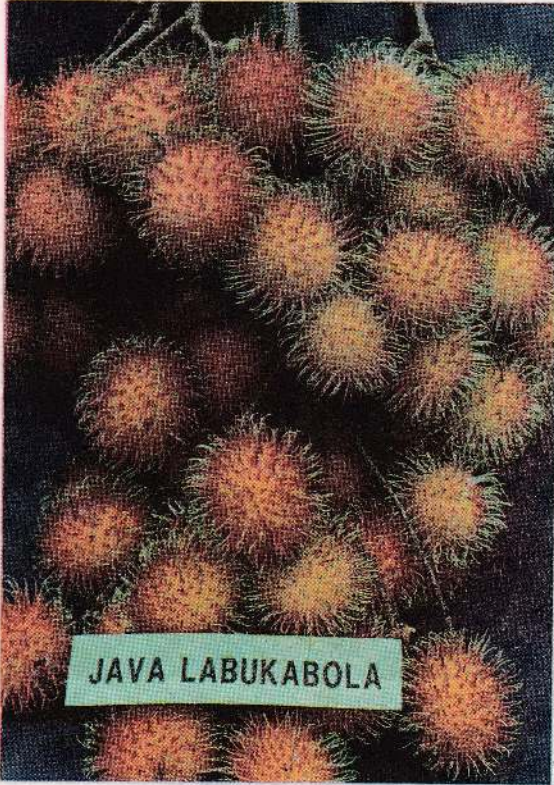
## ஜாவா ஸ்பெஷல்

மத்திய அளவு பருமனுள்ள முட்டை வடிவான பழங்கள் செம்மஞ்சள் சிவப்பு நிறமானவை.

சுளை 8-10 மி.மீ தடிப்புடையது. சுளை ஓரளவு இலகுவாகக் கழன்று வரும். சாறு அதிகமாகக் காணப்படும். கூடிய இனிப்புச் சுவையுள்ளது. கூடிய சாறுள்ளது. ஏனைய அனைத்து வர்க்கங்களையும் விட, வெளித்தோல் நார்கள் நீளமானவை.

காய்களும் இனிப்புச்சுவை உடையவை. எனவே, விலங்குகளால் அதிகளவில் பாதிக்கப்படும். எனவே, இந்த வர்க்கத்தில் பல மரங்களை ஒரு தோட்டத்தில் நட வேண்டும்.

## ஜவா லபுகபோலா



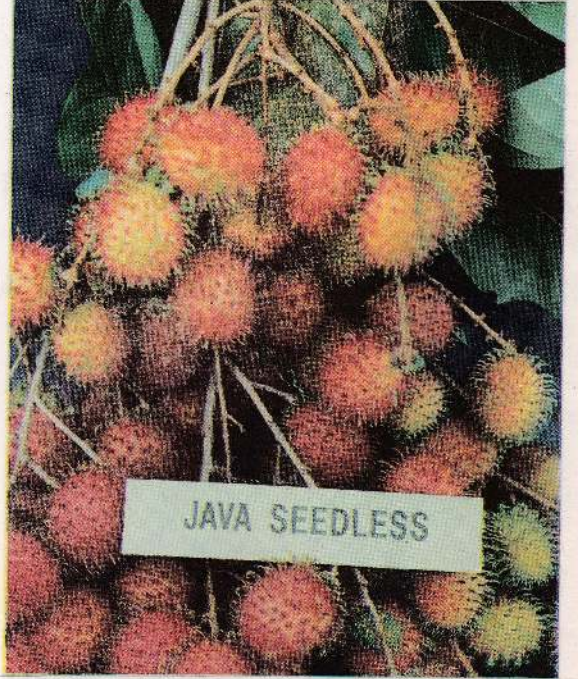
மத்திய பருமனுள்ள பழங்கள் வட்ட வடிவானவை. பழங்கள் செம்மஞ்சள் சிவப்பு நிறமானவை. சாறு அதிகமாகவுள்ளது. சுளை இலகுவாகக் கழன்று வரும். இது புளிப்புக் கலந்த இனிப்புச் சுவை உடையது.

## ஜாவா சிமட்ஜான்

மத்திய அளவு பருமனும், முட்டை வடிவமும் கொண்ட பழங்கள், பழுத்தவுடன் செம்மஞ்சள் சிவப்பு நிறமாகக் காணப்படும். ஓரளவு புளிப்புக் கலந்த இனிப்புச் சுவையுள்ளது. ஒரு குலையில் அதிகளவு பழங்களைக் காணலாம்.

## ஜாவா சீட்லஸ்

பழங்கள் ஓரளவு சிறியவை. பழங்கள் கரும் சிவப்பு நிறமானவை. சாறு நிறைந்த சுளை இலகுவாகக் கழன்று வராது. இனிப்புச் சுவை கொண்டது.



வெளித்தோலில் நீளம் குறைந்த நார்கள் ஐதாகக் காணப்படும். தோலின் உட்பக்கம் இளம் சிவப்பு



நிறமாகக் காணப்படும். இவ்வர்க்கத்தின் விதைகள் சிறியவை. விதை மூலம் பெறப்படும் கன்றுகள் பலவீனமானவை. எனவே, இவற்றை ஒட்டுக் கட்டையாகப் பயன்படுத்தக் கூடாது.



## ஜாவா சின்ஜன்ஜான்



பழங்கள் முட்டை வடிவான, அழுக்குச் சிவப்பு நிறமானது. பழமொன்றின் நீளம் 3.5-4.00 ச.மீ ஆகும். பழத்தின் வெளித்தோலில் காணப்படும் நார் ஓரளவு நீளமானது (1-1.2 ச.மீ). தடிப்புக் குறைந்த (4-5 மி.மீ) சுவை, இலகுவில் கழன்று வராதது. இது புளிப்பான, இனிப்புச் சுவையுடையது.

### நாற்றுக்களை உற்பத்தி செய்தல்

விதைகளிலிருந்து வளர்ந்த நாற்றுக்களை நடலாம். ஆயினும், அவற்றிலிருந்து கிடைக்கும் பழங்கள் எவ்விதமான இயல்புகளைக் கொண்டிருக்கும் எனத் திட்டவட்டமாக எதுவும் கூற முடியாது. அத்துடன் விதையிலிருந்து பெறும் தாவரங்களுள் குறிப்பிடத்தக்களவு மரங்கள் ஆண் பூக்களை மட்டும் உருவாக்கும் மரங்களாக இருக்கலாம். இதனால் விதைகளிருந்து பெறும் நாற்றுக்களை நட வேண்டாம் என ஆலோசனை வழங்கப் படுகின்றது.

### நாற்றுக்களை ஒட்டுதல்

தரமான பழங்களைத் தரும் மரங்களை ஒத்த இயல்புகளைக் கொண்ட நாற்றுக்களை உற்பத்தி

செய்யவும், விரைவில் பழங்களைப் பெறவும் ஒட்டுக்கன்றுகளை நடுகை செய்ய வேண்டும்.

### ஒட்டுவதற்கான அரும்பைத் தெரிவு செய்தல்

விரும்புகின்ற இயல்புகளைக் கொண்ட தெரிவு செய்யப்பட்ட தாய் மரங்களிலிருந்தே அரும்புகளைப் பெற வேண்டும். தாய் மரத்தைத் தெரிவு செய்ய பழங்களின் சுவை, இலகுவாகக் கழன்று வரும் சுவை, நிறம், பருமன், பெறக்கூடிய விளைச்சல் போன்ற இயல்புகளில் விசேட கவனம் செலுத்த வேண்டும்.

அறுவடை செய்ததற்குப் பின்பு தோன்றும் ஓரளவு முதிர்ச்சியடைந்த பக்கக் கிளைகளிலிருந்து ஒட்டுவதற்கான அரும்புகள் தெரிவு செய்யப்படுகின்றன. இக்கிளைகளில் பட்டை இலகுவாகக் கழன்று வருகின்ற சந்தர்ப்பத்தில் ஒட்டுவதற்கான அரும்புகளைப் பெற வேண்டும். இச்சந்தர்ப்பத்தில் அரும்பிற்குச் சேதம் ஏற்படாத விதத்தில் பட்டையுடன் சேர்த்து அரும்பை இலகுவாக வெட்டி எடுக்கலாம்.

### ஒட்டுக்கன்றுகளைத் தயாரித்தல்

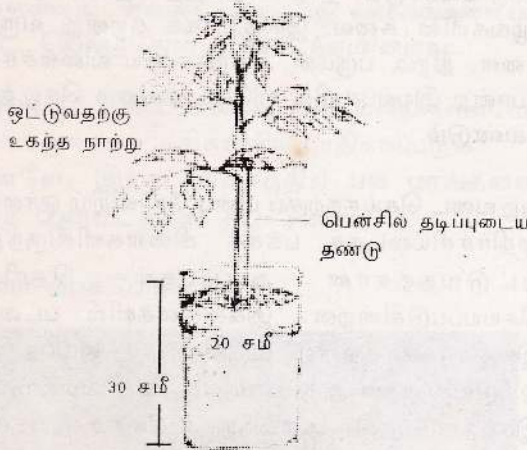
றம்புட்டானில் ஒட்டுவதற்குத் தேவையான ஒட்டுக் கட்டைகளை மூன்று முறைகளில் உற்பத்தி செய்யலாம்.

### பொலித்தீன் பைகளில் விதைகளை நட்டு பெறப்படும் நாற்றுக்கள்

இதற்கு முதலில் 20 ச.மீ அகலமும், 30 ச.மீ உயரமும் கொண்ட பொலித்தீன் பைகளைத் தயாரிக்கவும். மணல், உக்கிய சாணம், மேல் மண், தென்னந் தும்புத்தாள் என்பனவற்றை சம அளவில் கலந்து, அதனை வளர்ப்பு ஊடகமாகப் பயன்படுத்தவும்.



இந்த வளர்ப்பு ஊடகத்தைக் கொண்ட பொலித்தீன் பைகளில் விதைகளை நடவும். இந்த விதையிலிருந்து முளைக்கும் நாற்றின் தண்டு "பென்சில்" அளவு தடிப்படைந்ததும், இதில் அரும்பை ஒட்டலாம். ஆனால், தண்டின் தடிப்பு விரல் அளவாக இருக்கும்போது அரும்பொட்டைச் செய்தால் சிறந்த பயனைப் பெறலாம்.



மேடைகளில் விதைகளை நடட்டு முளைக்கும் நாற்றுக்களில் ஒட்டுதல்

நன்கு தயாரிக்கப்பட்ட மேடையில் விதைகளை நடுங்கள். முளைக்கும் நாற்றுக்கள் "பென்சில்" ஒன்றின் அளவிற்கு அல்லது விரல் ஒன்றின் அளவிற்கு பருமன் அடைந்தவுடன் அவற்றில் அரும்புகளை ஒட்ட வேண்டும்.

ஒட்டிய அரும்பு ஓரளவு வளர்ந்து 6-8 ச.மீ. அளவு நீளம் அடைந்தவுடன், நாற்றைக் கவனமாய் பிடுங்கி மேற்குறிப்பிட்டவாறு தயாரிக்கப்பட்ட பொலித்தீன் பைகளில் நடுங்கள். இவற்றின் இலை விரிந்திருக்கக் கூடாது.

இப்பருவத்தை விட பிந்தி நடடால் இறக்கும் நாற்றுக்களின் எண்ணிக்கை அதிகமாக இருக்கும். இவ்வாறு பொலித்தீன் பைகளில் நடட்டு இரண்டு கிழமைகள் வரை நிழலில் வைத்து நீர் ஊற்றவும்.

இவ்விரண்டு முறைகளிலும், முதலாவது முறை இலகுவானது.

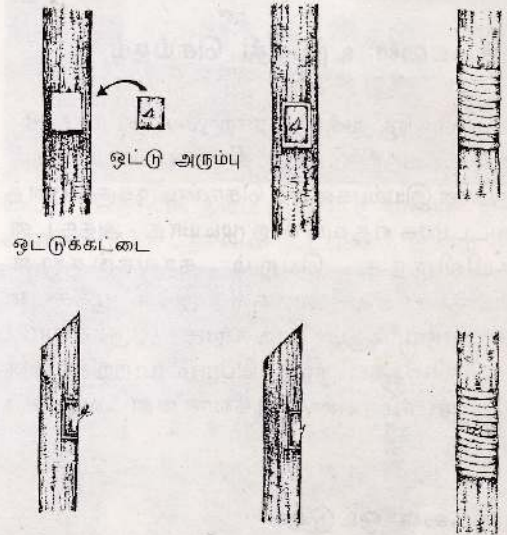
விதைகளைத் தோட்டத்தில் நடட்டு முளைக்கும் நாற்றுக்களில் ஒட்டுதல்

சரியான நடுகை இடைவெளியில் வெட்டிய குழிகளில் விதைகளை நடுங்கள். அவை சரியான அளவிற்கு வளர்ந்தவுடன் அரும்பை ஒட்டுங்கள்.

இவை மீண்டும் பிடுங்கி நடப்படுவதில்லை. எனவே, வேர்களுக்குச் சேதம் ஏற்படுவதில்லை. இக்கன்றுகள் வரட்சியால் பாதிக்கப்படுவது குறைவு.

அரும்பொட்டு

முகை ஒட்டு

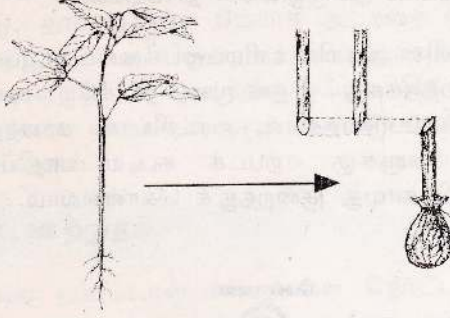




றம்பட்டானில் ஒட்டுவதற்கு முகை ஒட்டே பெருமளவில் பயன்படுத்தப்படுகின்றது. தரைமட்டத்திலிருந்து 20 ச.மீ உயரத்தில் ஒட்டப்பட வேண்டும்.

## நாவொட்டு

ஒட்டுக்கட்டையைத் தயாரித்தல்

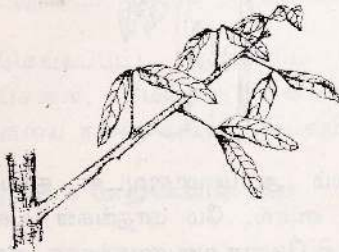


பென்சில் அளவு தடிப்புடைய தண்டைக் கொண்ட ஒட்டுக்கட்டையைத் தெரிவு செய்யவும். 20 ச.மீ உயரத்தில் இத்தண்டை சரிவாக வெட்டவும்.

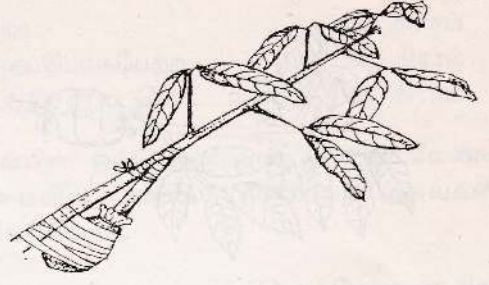
நாற்றைக் கவனமாகக் கிண்டியெடுத்து வேருடன் காணப்படும் மண்ணைக் கழுவவும். நீண்ட வேர்களை வெட்டி விடவும். வேரின் வளர்ச்சியைத் தூண்டக் கூடிய 'ஹோர்மோன்' (உதாரணம்: செக்டோ) ஒன்றில் சிறிதளவு நேரத்திற்கு வேரை அமிழ்த்தி வைக்கவும். ஈரமான தென்னந் தும்புத் தூளைக் கொண்ட பொலித்தீன் பையுடன் இணைத்துக் கட்டவும்.

ஒட்டுக் கிளையைத் தயாரித்தல்

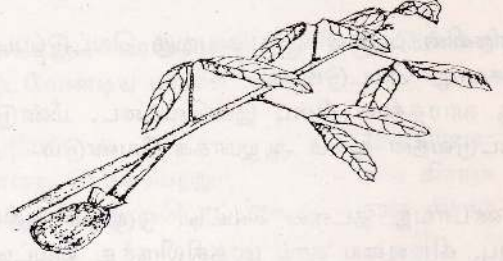
தெரிவு செய்யப்பட்ட தாய் மரத்தில், முன்னர் தயாரித்த ஒட்டுக் கட்டையை ஒட்டக்கூடிய கிளையைத் தெரிவு செய்யவும். இக்கிளை ஓரளவு நேராக வளர்ச்சியடைந்திருப்பது நல்லது.



இக்கிளையின் கீழ்ப்புறம் பொருத்தமான இடத்தில் அதன் தண்டுப் பகுதி வெட்டுப்படக் கூடியவாறு 5 ச.மீ நீளமாக வெட்டவும்.



ஒட்டுக் கட்டையில் தண்டில் சரிவாக வெட்டப்பட்ட பக்கம், ஒட்டுக் கிளையில் வெட்டிய இடத்தில் நன்கு பொருத்தி பொலித்தீன் பட்டியால் இறுக்கமாகக் கட்டவும். இதேபோன்று ஒட்டுக் கட்டை நடப்பட்டுள்ள பொலித்தீன் பையை ஒட்டுக் கிளையின் கீழ்ப்புறம் இணைத்துக் கட்டவும்.



ஒட்டி ஒரு மாதத்தின் பின் ஒட்டுக் கட்டையின் வேர்த்தொகுதியைப் பொலித்தீன் ஊடாக அவதானிக்கவும். இதில் வெண்ணிற வேர் உருவாகி இருக்குமாயின், 2 கிழமைகளின் பின் ஒட்டுக்கிளையில் ஒட்டிய பக்கத்திற்கு எதிர்ப்பக்கம் 5 ச.மீ கீழே சிறிதளவு வெட்டவும்.

ஒட்டு வெற்றி யடைந்திருக்கு மாயின் 2 கிழமைகளின் பின் ஒட்டுக்கிளையை தாய் மரத்திலிருந்து வேறாக் கவும். வேறாக் கிய ஒட்டுக் கன்றை மேற்குறிப்பிட்ட வளர்ச்சி ஊடகத்தைக் கொண்ட பொலித்தீன் பையில் நடவும்.





## காற்றுப்பதியம்



சிறந்த இயல்புடைய மரங்களின் கிளைகளில் காற்றுப்பதியம் வைப்பதன் மூலமும் கன்றுகளை உருவாக்கலாம். நன்கு வேர் விட்ட கிளையை தாய் மரத்திலிருந்து பிரித்து நடுவதற்கு மூன்று வாரங்களுக்கு முன்பு, கிளையில் பதி வைத்த இடத்திற்கு 5 ச.மீ. அளவு கீழே, நன்கு விருத்தியடைந்துள்ள அரும்பு ஒன்றிற்கு அருகில் ஆங்கில எழுத்து "V" வடிவில் வெட்டுங்கள்.

கிளையின் பருமனில் 1/3 பங்கு வெட்டுப்படத் தக்கவாறு வெட்டுங்கள். ஒரு வாரத்தின் பின்பு இவ்வெட்டை, மீண்டும் வெட்டுவதன் மூலம் ஆழமாக்க வேண்டும்.

இரண்டாவது தடவை வெட்டி, ஒரு வாரத்தின் பின்பு, கிளையை தாய் மரத்திலிருந்து வெட்டிப் பிரித்து எடுத்த, பொலித்தீன் பைகளில் நடுங்கள். இதனை, நிழலுள்ள இடம் ஒன்றில் வைத்து, படிப்படியாக விரியமாக்கிக் கொள்ளுங்கள்.

இவ்விதமாக உற்பத்தி செய்த கன்றுகள், நீண்ட வரட்சிக் காலத்தைத் தாங்கி வளராது.

## தேவையான நாற்றுக்கள்

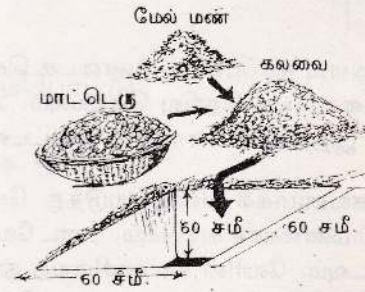
ஒரு ஏக்கர் இடப்பரப்பில் தனிப்பயிராக நம்புட்டான் செய்கை பண்ணுவதற்கு 40 கன்றுகளை நட வேண்டும். நன்கு வளர்ந்த பின்பு அருகருகே உள்ள மரங்களின் கிளைகள் ஒன்றுடன் ஒன்று படாத விதத்தில் நடுகை இடைவெளி அமைய வேண்டும். நன்கு வளர்ந்த தென்னை களுக்கிடையே நம்புட்டானை நடும்போது, நான்கு தென்னைகளுக்கு நடுவே ஒரு தாவரத்தை நடுங்கள்.

இடைவெளி 10 x 10 மீற்றர்

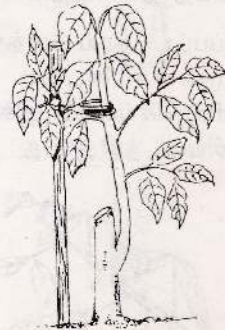
## தோட்டங்களில் நடல்

நடும் தோட்டத்தில் மண் அரிப்பைத் தடுப்பதற்கான நடவடிக்கைகளை எடுக்க வேண்டும். நடும் இடத்தில் 60 ச.மீ. நீளம், 60 ச.மீ. ஆகலம், 60 ச.மீ. ஆழம் கொண்ட குழிகளை வெட்டுங்கள். நன்கு உக்கிய மாட்டெரு, மேல் மண் என்பவற்றின் கலவையால் அக்குழிகளை நிரப்புங்கள்.

குழிகளின் அடியில் உரிமட்டைகளைப் பரப்புவது விரும்பத்தக்கது. இதன் மூலம் நீர் கீழே வடிவது குறைக்கப்படுவதனால், வரட்சியான காலத்தில் தாவரங்களுக்கு ஏற்படக் கூடிய பாதிப்பை ஓரளவிற்காவது குறைத்துக் கொள்ளலாம்.



தாவரங்களை நடுவதற்கு சில தினங்களுக்கு முன்பு, சிபாரிசு செய்யப்பட்டுள்ள உரப் பசளைகளை குழிகளுக்கு இட்டு குழியை நிரப்புகின்ற மண்ணுடன் நன்கு கலந்து விடுங்கள்.



மழைக்காலம் ஆரம்பமானவுடன் தாவரங்களை நடுங்கள். ஏப்ரல், மே மாதங்கள் உகந்தவை. ஒட்டிய கன்று நேராக வளருவதற்காக, அதற்கருகே ஒரு தடியை நட்டு, அதனுடன் கன்றைக் கவனமாகக் கட்டி விடுங்கள்.



## நிழல் வழங்குதல்

செறிவான சூரிய ஒளி நேரடியாக இளம் தாவரங்களில் பட்டால், இலைகள் கருகி விடும். எனவே, நிலையாக நட்ட நம்புட்டான் கன்றுகளுக்கு நிழல் வழங்க வேண்டும்.

தாவரத்தைச் சுற்றி தென்னை ஓலைகள் சிலவற்றை நட்டு, தாவரத்திற்கு மேலாக அவற்றை ஒன்று சேர்த்துக் கட்டி விடுவதன் மூலம் அல்லது சில தடிகளை நட்டு அவற்றின் மேல் தென்னை ஓலைகளை வைப்பதன் மூலம் தேவையான நிழலை வழங்கலாம்.

## நீர் ஊற்றுதல்

ஒட்டிய நம்புட்டான் கன்றுகளை தோட்டத்தில் நட்ட முதல் 2-3 வருடங்களுக்கு, நீண்ட வரட்சிக் காலங்களில் நீர் ஊற்றுங்கள்.

## பசளை இடுதல்

### சேதனப்பசளை

இயலுமான வரை நன்கு உக்கிய சாணம், கூட்டெரு போன்ற சேதனப் பசளைகளை இட்டு மண்ணுடன் நன்கு கலந்து விடவும்.

### இரசாயனப் பசளை

வயதிற்கேற்ப மரமொன்றிற்கு இடவேண்டிய இரசாயனப் பசளைகளின் அளவு வருமாறு

### நாற்று நட 1-2 நாட்களுக்கு முன்

யூரியா - 115 கிராம்  
பாறைப்பொசுபேற்று - 230 கிராம்  
மியூறியேற்றுப் பொட்டாசு - 105 கிராம்

தயார் செய்யப்பட்ட குழிகளில் இடப்பட்ட சேதனப்பசளை, மேல்மண் என்பனவற்றுடன் இப்பசளையை நன்கு கலந்து விடவும்.

### நாற்று நட 6 மாதங்களின் பின்

யூரியா - 60 கிராம்  
பாறைப்பொசுபேற்று - 115 கிராம்  
மியூறியேற்றுப் பொட்டாசு - 55 கிராம்

### நாற்று நட 1 வருடத்தின் பின்

யூரியா - 60 கிராம்  
பாறைப்பொசுபேற்று - 115 கிராம்  
மியூறியேற்றுப் பொட்டாசு - 55 கிராம்

இதன்பின் ஒவ்வொரு வருடமும் இடவேண்டிய பசளையின் அளவை பின்வரும் அளவுகளில் அதிகரிக்கவும்.

யூரியா 30 கிராம், பாறைப்பொசுபேற்று 115 கிராம்  
மியூறியேற்றுப் பொட்டாசு 55 கிராம்.

இவ்வாறு வருடமொன்றில் ஒரு மரத்திற்கு இடவேண்டிய பசளைகளின் அளவை யூரியா 355 கிராம், பாறைப்பொசுபேற்று 680 கிராம், மியூறியேற்றுப் பொட்டாசு 320 கிராம் என்ற அளவு வரை அதிகரிக்கவும். இதனை வருடத்தில் இரண்டு தடவைகளில் இடவும்.

காய்க்கும் மரமொன்றிற்கு வருடமொன்றிற்கு இடவேண்டிய பசளை அளவு

யூரியா - 700 கிராம்  
பாறைப்பொசுபேற்று - 1360 கிராம்  
மியூறியேற்றுப் பொட்டாசு - 6355 கிராம்

மரங்கள் பூத்தவுடனும், அறுவடை செய்த பின்பும் மரங்களுக்குப் பசளை இடுங்கள். ஒரு வருடத்தில் இட வேண்டிய அளவை இரண்டு பாதிகளாகப் பிரித்து இவ்விரு சந்தர்ப்பங்களிலும் இடலாம்.

அதிகளவு மழை பெய்யும் போது அல்லது நீண்ட வரட்சிக் காலத்தின் போது பசளை இடவேண்டாம்.

நம்புட்டானிற்குச் சிபாரிசு செய்யப்பட்ட பசளைகளுக்கேற்ப 50 கிலோ கிராம் கலவையைத் தயாரித்துக் கொள்ள யூரியா 13 கிலோ கிராம், பாறைப் பொசுபேற்று 25 கிலோ கிராம், மியூறியேற்றுப் பொட்டாசு 12 கிலோ கிராம் தேவை. இவற்றைத் தனிப்பசளைகளாக வாங்கி மரத்திற்கு இடமுன் கலக்கவும்.

மரத்தின் அடியிலிருந்து 30 ச.மீ (1அடி) தூரத்தில் இருந்து கிளைகள் பரந்து இருக்கும் பரப்பு வரையான பிரதேசத்தில் பசளையை இட்டு மண்ணுடன் கலந்து விடுங்கள்.



மேற்கூறிய பசளைகளுக்கு மேலதிகமாக, ஒவ்வொரு மரத்திற்கும் வருடம் ஒன்றிற்கு 2 கிலோ கிராம் தொலமைற்று இடுங்கள். இதனை இரசாயனப் பசளை இடுவதற்கு 2 வாரங்களுக்கு முன்பு இடவேண்டும்.

உங்கள் நம்புட்டான் தோட்டத்திற்கு உகந்த பசளைச் சிபாரிசைப் பெற்றுக் கொள்ள, தோட்டத்தின் மண் மாதிரியொன்றை ஆய்வு கூடத்தில் பரிசோதித்துக் கொள்ள வேண்டும்.

## பீடைகளைக் கட்டுப்படுத்தல்



ஏனைய அநேகமான பழங்களைப் போலல்லாது, எமது நாட்டில் செய்கைபண்ணப்படும் நம்புட்டானைப் பூச்சிகள் அதிகளவு பாதிப்பதில்லை. ஆனால் நம்புட்டான் தோட்டத்தில் அணில்கள், காகங்கள், குரங்குகள், வெளவால்கள் என்பனவற்றால் பழங்களுக்கு சேதம் ஏற்படுத்தப் படுகின்றது. மணி அடித்தல், வெடி கொளுத்துதல், இரவில் மரங்களுக்கு வெளிச்சம் பட வைத்தல் போன்ற முறைகளினால் இவற்றால் ஏற்படும் சேதங்களை ஓரளவிற்குக் குறைத்துக் கொள்ளலாம்.

ஆனால், பலவகையான பூச்சிகளினால் நம்புட்டான் பழங்களுக்குச் சேதம் ஏற்படுவதாகக் குறிப்பிடப்பட்டுள்ளது. இவ்வாறான சில பூச்சிகளினால் விளைச்சல் நோடியாகப் பாதிக்கப்படுவதில்லை. ஆனால் இப்பூச்சிகள் பழங்களில் காணப்படுவதால், பழங்களின் தரம் குறையும். இவற்றைத் தவிர தாவரத்தின் வேறு பகுதிகளைத் தாக்கும் பல பூச்சிகள் அவதானிக்கப்பட்டுள்ளன.

## வெண் மூட்டுப்பூச்சி

வெண் மூட்டுப் பூச்சிகளினால் பழங்களுக்கு நோடியாகச் சேதம் ஏற்படுவதில்லை. ஆனால் பழங்களின் வெளிப்பக்கத்தில் இப்பூச்சிகள்

காணப்படுவதால், அவற்றின் சந்தைமானம் குறையும். விசேடமாக ஏற்றுமதி செய்யப்படும் பழங்களில் இந்தப் பூச்சிகள் இல்லாமலிருப்பது அவசியமானதாகும். அறுவடை செய்த பழங்களில் வெளிப்பக்கத்தைச் சிறிய தூரிகையொன்றால் சுத்தம் செய்து வெண் மூட்டுப் பூச்சிகளை அகற்ற முடியும். முதிர்ந்த பூச்சிகள் சுரக்கின்ற மா போன்ற பொருள் படிவதனால் பழங்களின் வெளிப்பக்கமும், நாரங்களும் வெண்ணிறம் அடைகின்றன. அத்துடன் பூச்சியின் உடலிலிருந்து வெளிவரும் சீனி போன்ற பதார்த்தத்தில் பங்குகக்கள் வளருவதனால் பழங்களின் வெளிப்புறம் கறுப்பு நிறப் புள்ளிகள் தோன்றுகின்றன.

தோட்டங்களுக்கு வெண் மூட்டுப்பூச்சிகளை எறும்புகளே எடுத்துச் செல்லுகின்றன. எனவே, வெண்மூட்டுப் பூச்சிகளைக் கட்டுப்படுத்தும் போது, இதில் கவனம் செலுத்த வேண்டும்.

## கட்டுப்படுத்தல்

நம்புட்டான் தோட்டங்களைச் சுத்தமாக வைத்திருக்கவும். இதன் மூலம் எறும்புகள் பெருகுவதைத் தடுக்க முடியும்.

மரத்தின் பிரதான தண்டில் 2 அடி உயரத்தில் கிரீசைப் பூசவும். இதன் மூலம் ஒரு மரத்திலிருந்து இன்னொரு மரத்திற்கு எறும்புகள் வெண் மூட்டுப் பூச்சிகளைக் கொண்டு செல்வதைத் தடுக்க முடியும். ஒருவாரத்தின் பின் மீண்டும் இவ்வாறு கிரீசைப் பூசவும்.

## நம்புட்டான் காய்துளைப் புழு

கொடொபோமோர்பா கிரமரெல்லா

இப்புழுவின் நிறையுடலி ஓர் அந்தாகும். புழுக்கள் காயைத் துளைத்து வெளித்தோல், சுளை என்பன வற்றையும் சிலவேளைகளில் விதைகளையும் சேதப்படுத்தும். இப்புழு பழங்களின், காம்பிற்கு அருகிலேயே காயைத் துளைப்பது அவதானிக்கப்பட்டுள்ளது.

இப்புழு கொக்கோ காய்களைப் பாதிக்கும் பிரதான பூச்சியும் ஆகும்.

காய்கள் பழுக்க ஆரம்பிக்கும் காலத்தில் இப்புழுவினால் அதிக சேதம் ஏற்படுகின்றது. காய்கள் விரைவில் பழுக்கும் மரங்களில் இப்பூச்சிகளால் ஏற்படும் தாக்கம் குறைவாக இருக்கும். காய்களை உடைத்துப் பார்க்கும் போதே, அவற்றிற்குத் சேதம் ஏற்பட்டிருப்பதை அறிந்து கொள்ளலாம்.



## கட்டுப்படுத்தல்

காய்கள் முதிர்ச்சியடையத் தொடங்கும் சமயத்தில் துளையிடப்பட்ட கடதாசி அல்லது பொலித்தீன் பைகளினால் அவற்றை உறையிடவும். ஆனால் நடைமுறையில் மரங்கள் சிறியதாக இருக்கும் போதும், நன்கு பயிற்றுவிக்கப்பட்ட மரத்திலேயுமே இதனைச் செய்ய முடியும்.

இப்பூச்சி சீவிக்கக் கூடிய வேறு தாவரங்களை நம்புட்டான் தோட்டங்களுக்க அருகே வளர விட வேண்டாம் (உதாரணம்: கொக்கோ)

வெண் முட்டுப்பூச்சிகள், செதிற் பூச்சிகள் சிற்றுண்ணிகள் என்பனவற்றால் சுரக்கப்படும் சீனி அடங்கிய பொருட்களையே நிறையுடலி உணவாகக் கொள்ளும். எனவே, இந்தப் பூச்சிகளைக் கட்டுப்படுத்துவதன் மூலம் நம்புட்டான் காய்துளைப்பான்களைக் கட்டுப்படுத்த முடியும்.

நம்புட்டான் தோட்டங்களின் எல்லைகளில் கோப்பி, நப்பர் குடும்பத் தாவரங்களை நடவும். இவை பூச்சிகளுக்கு இயற்கையான தடையாகத் தொழிற்படும். மரங்களின் கீழே விழுந்து கிடக்கும் நம்புட்டான் தோல், காய்கள் என்பனவற்றை பொறுக்கி எரித்து விடல் வேண்டும். இந்தப் பீடையைக் கட்டுப்படுத்த இரசாயனமில்லாத மேற்குறிப்பிட்ட முறைகளையே பின்பற்ற வேண்டும். ஏனெனில் நஞ்சுள்ள இரசாயனப் பொருட்களைப் பயன்படுத்தினால், நம்புட்டானை உண்ணும் போது ஆபத்து ஏற்படலாம்.

## பழ ஈ

(வெக்ரோசரா டோசாலிஸ்)

இதன் நிறையுடலி ஒரு ஈயாகும். முதிர்ச்சியடையும் நிலையிலுள்ள பழங்களின் தோலைத் துளைத்து நிறையுடலிப் பூச்சி முட்டையிடும்.

முட்டையிலிருந்து வெளியேறும் இளம் குடம்பி நம்புட்டான் சுவையை ஓரளவு திரவமாக்கி அதில் வசிக்கும்.

இவ்வாறு வளர்ச்சி அடைந்த குடம்பியானது, நம்புட்டான் கீழே விழும் போது, வெளியேறி மண்ணில் கூட்டுப்பழுவாகும். இதன் மூலம் இப்பீடை தனது வாழ்க்கைச் சக்கரத்தைப் பூர்த்தி செய்யும்.

## கட்டுப்படுத்தல்

மரத்தின் கீழே விழுந்து கிடக்கும் நம்புட்டான் பழங்களைப் பொறுக்கி அழிக்கவும்.

மரத்திற்கு அண்மையிலுள்ள மண்ணைக் கிளறி விடவும். இதன் மூலம் மண்ணில் சீவிக்கும் கூட்டுப்பழுக்களை அழிக்கலாம்.

மீதைல் இயுஜினோல் என்ற இரசாயனப் பொருளைக் கொண்ட பொறிகளைத் தோட்டத்தில் தொங்க விடவும். இப்பொறியினால் பூச்சிகள் கவரப்பட்டு, அழிக்கப்படும்.

## தண்டு துளைப்பான் (வண்டு)

(சைலோபோரஸ் மொஸ்டாடி)

மிகச் சிறிய, கறுப்பு, கபில நிறமான வண்டாகும். நிறையுடலி வண்டு இளம் நம்புட்டான் நாற்றுக்களின் தண்டினுள்ளே சுரங்கம் அமைத்து முட்டையிடும். வண்டின் வாழ்க்கை வட்டம் முழுவதையும் இச்சுரங்கத்தின் உள்ளேயே கழிக்கும்.

இப்பூச்சியின் தாக்கத்தினால் இளம் நாற்றுக்கள் வளர்ச்சி அடைந்து தடைப்படும். நாற்று படிப்படியாக இறக்கும்.

இதன் தாக்கத்தை நாற்றுமேடையில் அவதானித்தால் இளம் நாற்றுக்களைக் கொண்ட பொலித்தீன் பையில் 1-2 கிராம் கார்போபியூராளை இடவும். அல்லது இமிடக்குளோபிரிட் என்ற பூச்சிநாசினியில் ஒரு மில்லி லீற்றரை, ஒரு லீற்றர் நீரில் கரைத்து விசிறவும்.

## தண்டைக் துளைக்கும் பழு (சிவ்செரா இனம்)

சிவப்பு, கபில நிறமான இப்புழுவின் நிறையுடலி அந்தப் பூச்சியாகும். இப்புழு இளம் நாற்றுக்களின் உரியத்தை உணவாகக் கொள்ளும். இப்பூச்சியின் தாக்கத்தையும் மேலே குறிப்பிட்ட பீடைநாசினிகளின் மூலம் கட்டுப்படுத்தலாம்.

## களைகளைக் கட்டுப்படுத்தல்

மரங்களைச் சுற்றிவர வளரும் களைகளைக் கொத்தி அகற்றுங்கள். மரங்களுக்கு இடையில் வளரும் புற்களை வெட்டி அகற்றலாம். இவ்வாறு வெட்டி அகற்றும் களைகளை மரத்தைச் சுற்றி இருங்கள்.



## மரங்களைப் பராமரித்தல்

ஒட்டுக் கன்றுகளை நட்ட பின்பு, ஒட்டுக்கட்டையில் தோன்றும் கிளைகளை அகற்றுங்கள்.

ஒட்டிய அரும்பிலிருந்து வளரும் கிளை நேராக வளர்வதற்காக, கன்றின் அருகில் ஒரு தடியை ஆதாரமாக நடுங்கள்.



வளரும் கிளைகள் சகல பக்கங்களிலும் சமனாக வளருமாறு அவற்றை வளைத்துப் பயிற்றுவிக்க வேண்டும். அவசியமற்ற நீர் வாதுக்கள், நில மட்டத்திற்கு அருகில் வளரும் கிளைகள் என்பவற்றை அகற்றுங்கள்.

மரத்தின் பிரதான தண்டிலிருந்து அருகருகே தோன்றும் கிளைகளையும் ஒன்றுறோடொன்று தொட்டுக் கொண்டிருக்கும் கிளைகளையும், அவை வளர ஆரம்பிக்கும் போதே அகற்றுங்கள். இறந்த, வளர்ச்சி குறைந்த கிளைகள் என்பவற்றையும் வெட்டி அகற்றுங்கள். கிளைகளை வெட்டும் போது மரத்தில் உண்டாகும் காயங்களுக்குப் பொருத்தமான பங்கு நாசினிப் பசையைப் பூச வேண்டும்.

## முதிர்ந்த மரங்களைப் புனருத்தாரணம் செய்தல்

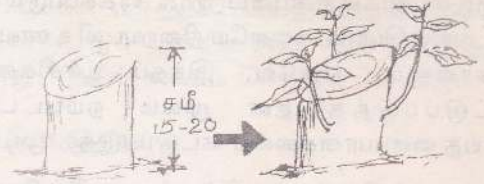
காய்கள் உருவாகாத ஆண் மரங்கள், சிறிய காய்கள் காய்க்கின்ற மரங்கள், புளிப்புச் சுவையுடைய காய்கள் உருவாகும் மரங்கள், சளை இலகுவில் கழன்று வராத பழங்கள் உருவாகின்ற மரங்கள் என்பவற்றைத் தோட்டத்தில் வைத்திருப்பது செய்கையாளருக்கு நட்டத்தை ஏற்படுத்தும். அதே போல் காய்ப்பது குறைவான பழைய மரங்களையும் தோட்டத்தில் விட்டு வைத்திருப்பதும் நன்மை தராது.

இம்மரங்களை அடியில் வெட்டி, வெட்டிய அடிக்கட்டையிலிருந்து வளரும் கிளைகளில் ஒட்டுத்

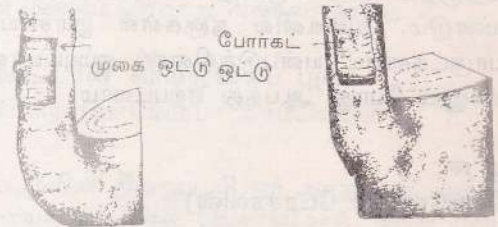
செய்யலாம். இதனால், நல்ல தரமான, உயர் விளைவு தருகின்ற மரங்களை உருவாக்கிக் கொள்ளலாம். இதனைப் பின்வருமாறு செய்யலாம்.

\* தோட்டத்தில் மரங்கள் காய்க்கத் தொடங்கிய பின்பு பொருத்தமற்ற மரங்களைத் தெரிவு செய்யுங்கள்.

\* இம் மரங்களின் கிளைகளை முதலில் வெட்டி, அகற்றுங்கள். பின்பு தரை மட்டத்திலிருந்து 20-30 ச.மீ. (8-12 அங்.) உயரத்தில் பிரதான தண்டை சரிவாக வெட்டி அகற்றுங்கள் இவ்வெட்டில் பங்கு கொல்லிப் பசை ஒன்றைப் பூசுங்கள்.



\* வெட்டிய அடிக்கட்டையிலிருந்து, 3-4 கிளைகள் எதிரெதிரே வளருவதற்கு விடுங்கள். அவற்றுள் நன்கு வளரும் கிளையில் அரும்பு ஒட்டுச் செய்யலாம்.



\* இக்கிளை விரல் ஒன்றின் அளவிற்குத் தடிப்பு அடைந்தவுடன், தெரிவு செய்த சிறந்த தாய் மரத்திலிருந்து பெற்ற அரும்பு ஒன்றை அதில் ஒட்டுங்கள் முகை ஒட்டு முறை அல்லது "போர்கட்" ஒட்டு முறை இதற்குச் சிறந்தது. வளரும் கிளையை முன்பு கூறியபடி வளர விடுங்கள்.

\* இவ்வாறு ஒட்டிய அரும்பிலிருந்து வளரும் கிளையிலிருந்து 2-3 வருடத்தில் முதல் அறுவடையைப் பெறலாம்.



## பழங்களை அறுவடை செய்தல்

ஒட்டுக் கன்றுகளை நட்டு 3-4 வருடங்களில் முதல் தடவையாகப் பழங்களைப் பிடுங்கலாம். இம் மரங்களிலிருந்து, 7-8 வருடங்களின் பின்பே இலாபம் தரக்கூடிய அளவு பழங்களைப் பெறலாம்.



சாதாரண காலநிலை உள்ள போது பெப்ரவரி-மார்ச் மாதங்களில் மரங்கள் பூக்கும். ஜூன்-ஆகஸ்ட் மாதங்களில் பழங்களைப் பிடுங்கலாம். எனினும், காலநிலையில் ஏற்படும் வேறுபாடுகள் காரணமாக, டிசம்பர்-பெப்ரவரி மாத காலத்திலும், சில வேளைகளில், ஓரளவு பழங்களைப் பெறக்கூடியதாக இருக்கும்.

நடப்பட்டுள்ள வர்க்கத்தின் பழ நிறம் காய்களில் தோன்றியதும், அவற்றை அறுவடை செய்வது மிகவும் பொருத்தமானது. கவனமாகக் காய்களைப் பிடுங்க வேண்டும். குலைகளாக காய்களை வெட்டி யெடுப்பது மிகவும் நல்லது. கடும்சூரிய வெளிச்சம் இல்லாத போதே அறுவடை செய்ய வேண்டும்.

மல்வான முதல் தெரிவு வர்க்க மரங்களில், பொதுவாக குலைகளாக காய்களைப் பிடுங்கி எடுக்க முடியாது. சிறிய கிளைகளாக அவற்றை வெட்டி எடுக்க வேண்டி நேரிடும்.

## விளைச்சல்

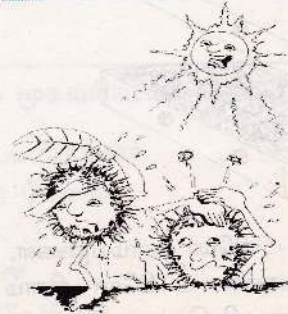
8 வருட வயதுடைய மரத்திலிருந்து வருடமொன்றில் 50-100 கிலோ கிராம் நிறையுடைய பழங்களைப் பெறலாம். ஆனால், நன்கு பராமரிக்கப்படும் மரமொன்றிலிருந்து 200-250 கிலோ கிராம் பழங்களைப் பெறலாம்.

## மரங்களைச் சுத்தமாக்குதல்



அறுவடை செய்த பின்பு தாவரத்தில் மீதமாக விருக்கும் காம்புகளை வெட்டி அகற்றுங்கள். அறுவடை செய்யும் நேரத்தில் உடையும் கிளைகளையும் அகற்றுங்கள். நீர் வாதுக்களையும் அகற்றவும்.

## பழங்களைச் சேமித்தல், கொண்டு செல்லுதல்

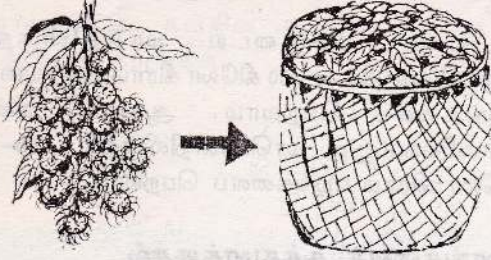


\* அறுவடை செய்த பழங்களை ஒரு போதும் வெயிலில் வைக்க வேண்டாம்.

\* காயங்கள் உடைய, நசிந்த பழங்களை அகற்றுங்கள்



\* குலைகளாகவே பெட்டிகளில் அல்லது கூடைகளில் அடுக்குங்கள். தென்னை ஓலைகளினால் பின்னப்பட்ட கூடைகளினுள் பச்சை இலைகளைப் பரப்பி நம்புட்டான் பழங்களை அடுக்குவது பொருத்தமானது.

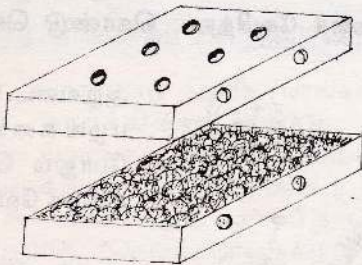


இதன் பின்பு கூடையைப் பச்சை இலைகளினால் முடுங்கள். இவ்விதமாக அடுக்கினால், பழங்களை 3-4 நாட்கள் நல்ல நிலையில் வைத்திருக்கலாம்.

\* துளைகள் கொண்ட பொலித்தீன் பைகளுள் இட்டு குளிருட்டிகளுள் (18 பாகை சென்ரிகிறேற்) சேமிக்கலாம். இவ்வாறு சேமிக்கும் போது 6-7 நாட்கள் பழங்களின் நிறத்திலும் சுவையிலும் மாற்றங்கள் ஏற்படாது.

### ஏற்றுமதிக்காகப் பழங்களை ஆயத்தம் செய்தல்

ஒரேயளவு பருமனுள்ள காய்கள், நசிவு இல்லாத பழங்களைத் தெரிவு செய்யுங்கள். இவற்றின் வெளித்தோலில் 75% பழுத்த பழங்களின் நிறத்தை அடைந்திருக்க வேண்டும். கறுப்பு எறும்புகள், வெண்முட்டுப் பூச்சி போன்றன பழங்களின் மேல் இல்லாதவாறு பார்த்துக் கொள்ளுங்கள்.



2-3 காய்கள் உள்ள சிறிய 4-5 கிலோ கிராம் பழங்கள், அல்லது தனித்தனிப் பழங்களாக 2 கிலோ கிராம் பழங்கள் அடுக்கப்பட்டு ஏற்றுமதி செய்யப்படும்.

அல்லது, ஒரு சில பழங்கள் சிறிய “நெஜிபோர்ம்” அல்லது பிளாஸ்டிக் தட்டுகளில் வைக்கப்பட்டு, அத்தட்டுக்கள் பொலித்தீனால் மூடப்படும். இவை பெரிய பெட்டிக்குள் வைக்கப்பட்டு ஏற்றுமதி செய்யப்படுகின்றன.

மடிப்புக்கள் கொண்ட கடதாசிப் பெட்டிகள் அல்லது பாரமற்ற மரப்பெட்டிகள் நம்புட்டான் ஏற்றுமதிக்காகப் பயன்படுத்தப்படுகின்றன. கொண்டு செல்லும்போது பழங்களுக்கு ஏற்படக் கூடிய சேதங்களைத் தவிர்ப்பதற்கு ஏற்ற அளவு, இப்பெட்டிகள் வன்மையானதாக இருக்க வேண்டும். அவற்றில் சிறந்த காற்றோட்டத்தை ஏற்படுத்துவதற்காக துளைகள் இருப்பதும் அவசியம்.

அறுவடை செய்த பழங்களை மிக விரைவில் விமானங்களில் ஏற்றி அனுப்புதல் நல்லது. இதன் மூலம் அறுவடையின் பின்பு பழங்களுக்கு ஏற்படும் சேதங்களைக் குறைத்துக் கொள்ளலாம்.

### கூலியாள் தேவை

ஒரு ஹெக்டயரில் (2.5 ஏக்கர்) நம்புட்டான் செய்கை பண்ணுவதற்குத் தேவையான மனித நாட்களின் எண்ணிக்கைகள் கீழே தரப்பட்டுள்ளன.

ஆரம்ப நிலப் பண்படுத்தல் மண்	
அரிப்பைக் கட்டுப்படுத்துதல்	- 10
நடும் இடத்தை அடையாளமிடுதல்	- 24
குழிகளை வெட்டுதல், சேதனப் பசளை, அடிக்கட்டுப்பசளை என்பவற்றையிட்டுக் குழிகளை நிரப்புதல்	- 10
கன்றுகளை நடுதல்	- 03
நிழல் வழங்குதல்	- 03
மேற்கட்டுப் பசளையிடுதலும், களைகளை அகற்றுதலும்	- 06
நீர் ஊற்றுதல்	- 40
மரங்களைப் பராமரித்தல்	- 04
மொத்தம்	100

கன்றுகளை நட்டு 4-5 வருடத்தில் முதல் அறுவடை பெறும் வரை பயிரைப் பராமரிப்பதற்கு மட்டுமே கூலியாட்கள் தேவை. அதன் பின் அறுவடைக்காக மேலதிக கூலியாட்கள் தேவை.



## விடய ஆலோசனைக் குழு

- \* இந்திராணி எஸ். பத்மசிரி
- \* காமினி த சில்வா
- \* வை. எம். விக்ரமசிங்ஹு
- \* எல். எம். சோமவர்த்தன
- \* எச். எம். எஸ் ஹீங்கெந்த
- \* ஜி. பி. ஆர். தர்மசேன
- \* இந்திராணி மெதகொட
- \* இந்திரா வகுந்தெனிய
- \* கலாநிதி சீ. குடாகமகே
- \* ஜி. பி. எஸ். எஸ். சங்கரந்தெனிய
- \* ஆர். எம். ஆரியரத்ன
- \* எம். டயினிசியஸ்

## ஆக்கம்

- \* கே. என். மான்கோட்டே

## தமிழில்

- \* ப. வாசுதேவா
- \* சீ. பெரியசாமி

## சித்திரங்கள்

- \* இந்திராணி கருணாரத்ன
- \* காமினி ராஜபக்ஸ

## கணனி வடிவமைப்பு

- \* ஜி. ஜி. கிருபைநாதன்

விவசாயத் திணைக்களத்தின் விரிவாக்க, செய்தித் தொடர்பு நிலையத்தில் கணனியில் வடிவமைக்கப்பட்டு இரண்டாம் விவசாய விரிவாக்கத் திட்டத்தின் நிதியுதவியுடன் மீள் பிரசுரம் செய்யப்பட்டது.

1997

இப்பிரசுரத்தைப் பெற்றுக்கொள்ள பின்வரும் முகவரியுடன் தொடர்பு கொள்ளவும்

உதவி விவசாயப் பணிப்பாளர்  
விவசாய தகவற் சேவை  
த.பெ.இல. 31  
பேராதனை  
தொலைபேசி 08-388123



விவசாயத் திணைக்களம்  
பேராதனை  
விவசாய, காணி அமைச்சு  
1997