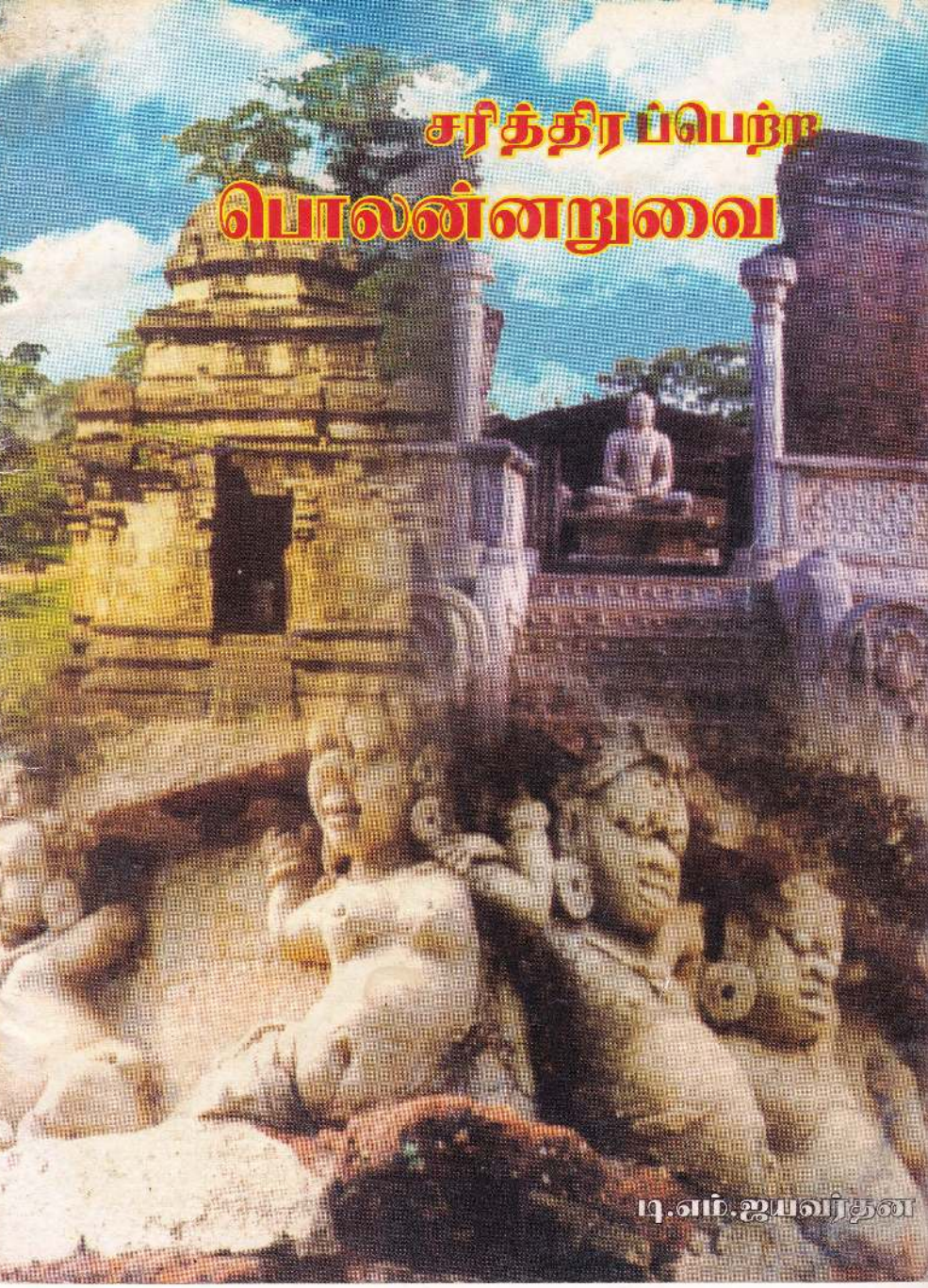
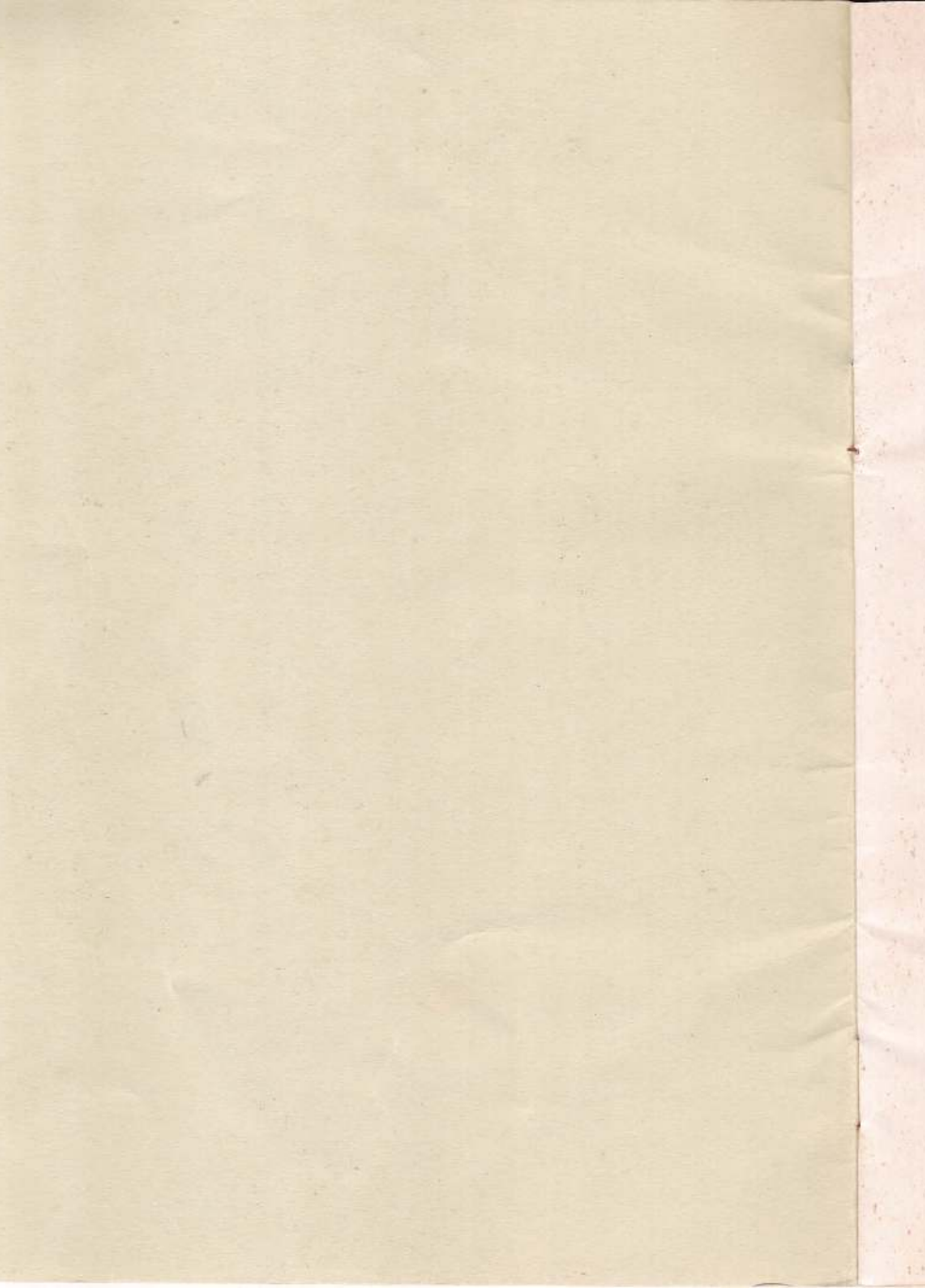


சரித்திர ப்பெற்ற பொலன்னறுவை



டி.எம்.ஜயவர்தன



சரித்திரப்பெற்ற பொலன்னறுவை

ஆக்கம்
டீ எம் ஜயவர்தன

தமிழ் மொழிபெயர்ப்பு
இரஜவேல தமிழ் தேசிய பாடசாலையின்
பிரதி அதிபர்
செல்வி எஸ் லோகம்பாள்

நிர்மாணமும் படமும்
திஸ்ஸ சேனாரத்ன

சரித்திரப்பெற்ற பொலன்னறுவை

உ. எம். ஐயவர்தன (BA புராதண ஆய்வாளர் அதிகாரி)

தமிழ் மொழிபெயர்ப்பு
செல்வி எஸ் லோகம்பாள்
பிரதி அதிபர்
இரஜவெல தமிழ் தேசிய பாடசாலை

முதல் வெளியீடு 2004 - 03
ஆச்சுப் பதிப்பு எஸ்.டி.எஸ் வெளியீடு ஸ்தாபனம்
பதிப்புரிமை - ஆக்கியோனுக்கே

நிர்மாணமும் படமும்
திஸ்ஸ சேனாரத்ன

அட்டைப் படம் :

இரண்டாம் இல.சிவதேவாலயம், வட்டதாகே, திவங்க பிலிமமே,
கணேஷ சிலை உருவம்

வெளியீடு
திலினி அட்வடைசிங்
இல 433-1, புதிய பாதை,
கெடபுவான, பிலியந்தலை
தொலைபேசி : 0777-963160

புத்தகத்தைப் பற்றி அறிமுகம்

திரு.டி.எம்.ஐயவர்தன என்பவர் எழுதிய நூலை தமிழ் மொழியில் எழுதுவதற்கு செய்த ஆராதனையை மகிழ்வுடன் ஏற்றுக் கொள்கிறேன். பொலன்னறுவை தொல்பொருள் இடத்தில் பௌத்த கலாசாரமும் இந்து கலாசாரமும் காணப்பட்டிருப்பதால் இலங்கையின் மற்றைய தொல்பொருள் ஆய்விடங்களை விட பொலன்னறுவை தமிழ் மக்களின் ஆவதானத்திற்கு வரும் இடமாகும். தமிழ் மொழி பேசும் சுற்றுலா பிரயாணிகளுக்காக முக்கியமான தேவையான விடயங்களை உள்ளடக்கி இந்நூலை ஒழுங்கமைத்து உங்கள் கையில் ஒப்படைப்பதற்கு முயற்சி எடுத்த திரு ஐயவர்தன அவர்கள் பேராதெனிய பல்கலைக்கழகத்தின் புராதன விஞ்ஞான ஆய்வு பட்டம் பெற்றவர் ஆவார். இவர் கடந்த பத்து வருடங்களாக புராதன பொலன்னறுவை பிரதேசத்தில் தொல்பொருள் ஆய்வில் ஈடுபட்டிருந்தார். இதன் மூலமாக பொலன்னறுவை பிரதேசத்தின் பழைய கட்டிடங்களை உலகத்திற்கு எடுத்து காட்டுவதற்கு சேவை செய்துள்ளார். உண்மையான பரிசோதனையாளராக தன்னுடைய பரிசோதனையின் பெறுபேறினை வெளி உலகத்திற்கும் சாதாரண மக்களுக்கும் வெளிகாட்டியுள்ளார். அவரின் இந்த புத்தகம் திட்டமிட்டு செய்யப்பட்ட இரண்டாவது படியாக மிக திருப்தியானது என்று கூறலாம்.

அனூர மனதுங்க

சிரேஷ்ட விரிவுரையாளர்

புராதன விஞ்ஞான ஆய்வு கல்வி

களனி பல்கலைக்கழகம்

புராதன விஞ்ஞான அதிகாரி

ஆலாகன பிரிவென செயற்திட்டம்

பொலன்னறுவை.

முன்னுரை

உலகத்தில் வாழும் அனைவரும் சரித்திரத்தைப் பற்றி மிக ஆர்வத்துடன் காண்கிறார்கள். இலங்கையின் பிரஜையான எங்களுக்கு மிக நீண்டதொரு சரித்திரம் இருக்கிறது. அதேபோல எங்களுக்குள்ள புராதன பகுதிகளும் விசாலமானது. இதனுள் பொலன்னறுவை பழம் நகரம் தொல்பொருள்களுக்கு முக்கிய இடம் கிடைக்கிறது. அதிக தொல்பொருட்கள் இன்னமும் நல்ல நிலையில் உள்ளதே இதற்கான காரணமாகும். இதனால் பொலன்னறுவை பழம் நகரத்தை பார்வையிட வரும் கூட்டம் மேலும் அதிகமாகிக் கொண்டிருக்கிறது. விசேடமாக இங்கு வரும் தமிழ் முஸ்லிம் மக்களும் தொல்பொருள் பற்றிய விபரங்களைத் தெரிந்து கொள்வதற்கு புத்தகங்கள் குறைபாடாக இருப்பதால் அவர்களுக்கு சிரமமாக உள்ளது. புத்தகங்கள் என்றால் அது விலைசூடியது. இதனால் அங்குள்ள பிரதான இடங்களை தெரிவு செய்து அவைபற்றி சுருக்கமான விபரங்களைத் தருவதற்காக இந்நூலை உத்தேசித்துள்ளோம். அதிகமான விடயங்களுடன் குறைந்த விலையில் நூலை விற்பதே எமது நோக்கமாகும். அதற்காக எமக்குதவிய ஆலாகன பகுதியின் புகைப்பிடிப்பளர் திரு.திஸ்ஸ சேனாரத்ன அவர்களுக்கு நன்றியை தெரிவித்துக் கொள்கிறோம். இதை தமிழ் மொழிபெயர்ப்பு செய்தவர் செல்வி.எஸ்.லோகம்பாள் அவர்களாகும். அவருடைய அர்ப்பணிப்பு இல்லாவிட்டால் இதை செய்திருக்க முடியாது. நாங்கள் அவரை கௌரவத்துடன் ஞாபகப்படுத்துகின்றோம். அத்துடன் இப்புத்தகத்தைப் பற்றிய கருத்துக்களைக் கூறிய களனி பல்கலைக்கழகத்தின் புராதன விஞ்ஞான ஆய்வு கல்விப் பகுதியின் தலைவரும் ஆலாகன என்ற பகுதி பிரிவென செயற்திட்ட அதிகாரி திரு.அனுர மனதுங்க அவர்களுக்கு எனது நன்றியை தெரிவித்துக் கொள்கிறேன். புத்தகத்தை பதிப்பித்தல் செய்யும் பொழுது உதவி புரிந்த சுசில் குமார அவர்களுக்கும் நூலை வெளியிடுவதற்கு உதவிய திலினி அச்சகத்தின் உரிமையாளர் உள்ளிட்ட ஊழியர்களுக்கும் மற்றும் இதனை செய்யும் போது உதவியினை நல்கிய சகலருக்கும் எனது நன்றியினை கௌரவத்தடன் தெரிவித்துக் கொள்கிறேன்.

ஆலாகன பிரிவென செயற்திட்டம்

பொலன்னறுவை

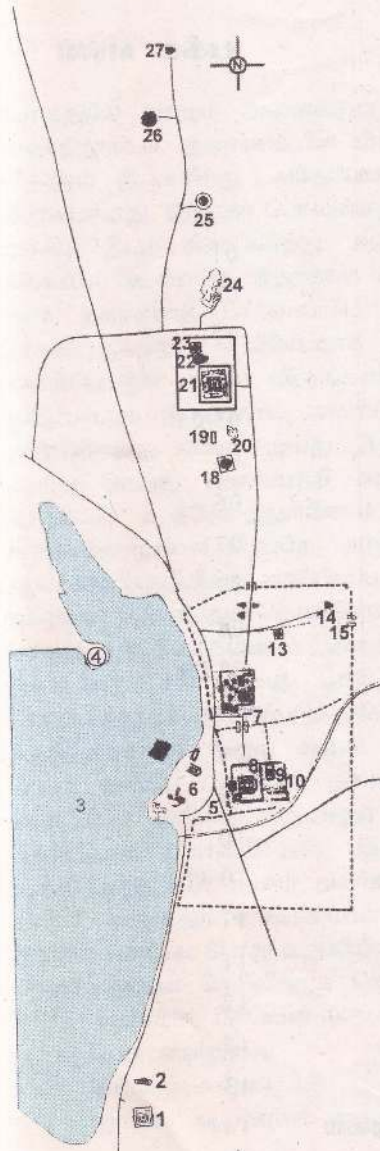
டீ.எம்.ஐயவர்தன (B.A)

புராதன ஆய்வாளர் அதிகாரி

உள்ளடக்கம்

பக்க எண்

நூலைப்பற்றி	
முன்னுரை	
பழைய நகரத்தின் அமைப்பு	
பொலன்னறுவை	01
பொத்குல் விகாரை	02
சீலா சிலை	02
பராக்கிரம சமுத்திரம்	03
நூதனசாலை	03-05
தீப உயன	06
பராக்கிரம பாகுவின் அரசு மாளிகை	06
அரசு சபை மண்டபம்	07
சிவ தேவாலயம் இல 01	07
தளதா மலுவ	08
சிவ தேவாலயம் இல 02	08-09
வடக்கு வாசல்	09
ரன்கொத் விகாரை	09
பழைய வைத்தியசாலை	10
புத்தசீமா ப்ராசாதய	10
லங்காதிலக விகாரை	10-11
கிரிவேஹரய	11
கல்விகாரை	11
தெமழமஹசேய	12
திவங்கசிலை வீடு	12
பொலன்னறுவை அரசு பரம்பரை	13
நூற்றாண்டுகளுக்கு முன் பொலன்னறுவை	14



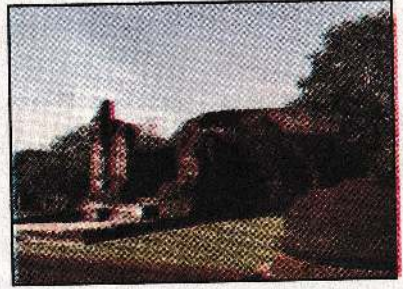
- 01 பொத்துல் விகாரை
- 02 சீலா சிலை
- 03 பராக்கிரம சமுத்திரம்
- 04 நூதனசாலை
- 05 தீப உயன
- 06 பராக்கிரம பாகுவின் அரச மாளிகை
- 07 அரச சபை மண்டபம்
- 08 சிவ தேவாலயம் இல 01
- 09 தளதக மலுவ
- 10 சிவ தேவாலயம் இல 02
- 11 வடக்கு வாசல்
- 12 ரன்கொத் விகாரை
- 13 பழைய வைத்திய
- 14 புத்தசீமா ப்ராசாதய
- 15 லங்காநிலக விகாரை
- 16 கிரிவிகாரை
- 17 கல் விகாரை
- 18 தெமழமஹசேய
- 19 திவங்கசிலை வீடு

பொலன்னறுவை

புராதன பொலன்னறுவை இராசதானியின் ஆரம்பமாவது அநுராதபுர இராசதானியின் வீழ்ச்சியின் பின்பாகும். அதற்கு முன் பொலன்னறுவை பிரதேச ஆட்சி மத்தியஸ்தானமாக கொள்ளப்பட்டது. மகாவலி கங்கையினாலும் காடுகளினாலும் பொலன்னறுவைக்கு இயற்கையாகவே பாதுகாப்பு வழங்கப்பட்டது. இருப்பினும் உள்நாட்டு வெளிநாட்டு ஆக்கிரமிப்புகளுக்கு உள்ளானது. இவ்வாறான ஆக்கிரமிப்புகளுக்கு மத்தியிலும் பொலன்னறுவை இராசதானியை முதன் முதல் ஆண்ட மன்னன் முதலாம் விஜயபாகு ஆவான் (கி.பி 1055-1100). அவன் நாட்டுக்கு மிகப்பெரிய சேவையாற்றினான். அதற்கு இடையில் பொலன்னறுவையை ஆண்டவன் முதலாம் பராக்கிரம பாகு மன்னனாவான் (கி.பி 1153-1186). வேகர விகாரை, தேவாலயம், கோவில், குளங்கள் என்பவற்றைக்கட்டி நாட்டை அபிவிருத்தி செய்தான். அதன்பின் கி.பி 1187-1196 வரை நிஸ்ஸங்க மல்லன் என்னும் அரசன் நாட்டுக்காக பாரிய சேவையாற்றினான். அதற்கு பின் வந்த அரசர்களின் கவனயீனத்தால் தென்னிந்திய அரசனான மாகன் என்பவன் ஆட்சியை கைப்பற்றினான். இதனால் பொலன்னறுவை இராசதானி தம்பெதெனியாவுக்கு இடம் பெயர்ந்தது. பொலன்னறுவை இராசதானி பாழடைந்தது. சிறிது ஆண்டுகாலத்திற்கு பிறகு ஆங்கிலேயர்களால் தொல்பொருள் ஆய்வுக்கு பொலன்னறுவை உட்பட்டது. தொல்பொருள் ஆய்வாளர்கள் காரியாலயம் ஒன்றை அமைத்து அதனூடாக காடுகளால் முடப்பட்டிருந்த பொலன்னறுவை கலை அம்சங்களை மக்களுக்கு பார்வையிடுவதற்காக அமைத்தார்கள். கலாசார முக்கோண வலயமும் தொல்பொருள் ஆய்வாளர்களும் கலை அம்சங்களை புணரமைப்பு செய்த வண்ணம் உள்ளார்கள். இதன் படி பொலன்னறுவை உலக உடமையாக யுனெஸ்கோ அமைப்பு பெயரிட்டுள்ளது.

பொத்குல் விகாரை

பொதுகூல் விகாரை பராக்கிரம சமுத்திரரத்தின் குளக்கட்டின் அருகில் கலஹாகல பிரதேசத்தை நோக்கி பயணிக்கையில் அமைந்துள்ளது. இது சமய கலாசார புத்தகங்களை வைத்திருக்கும் நூலாகும் தர்மத்தை போதிக்கும் இடமாகவும் உள்ளது என கூறுவார்கள். பராக்கிரம பாகு அரசனால் கட்டப்பட்ட இவ் விகாரை நான்கு மாடிகளை உடையது. முதலாவதாக அமைந்துள்ளது விகாரையாகும். இது செங்கல்லினால் அமைக்கப்பட்ட நீர்க்குமிழி வடிவ விகாரையாகும். இதனுள் சித்திரங்கள் வரையப்பட்டுள்ளது. இவ்விகாரைரினைச் சுற்றி நான்கு தூண்கள் உள்ளன. அதற்கிடையில் ஒன்பது பிக்குமார்களுக்கு உரிய ஆசனங்கள் உண்டு.



சைவமய சீலை

தனிக் கல்லை உடைய இந்த சிலையை பொத்குல் விகாரையின் வட பகுதியில் காணலாம். இதன் உயரம் 11 அடியும் 6 அங்குலமும் ஆகும். இதனை பொலன்னறுவையினை ஆண்ட சிரேஷ்ட மன்னனான பராக்கிரம பாகுவின் உருவச்சிலையாக சிலர் கருதுகின்றனர்.



இதற்கு காரணம் அவனது கைகளில் ஏந்தியிருக்கும் ஓலையும் அதன் அமைப்பும் ஆகும். வேறு படித்தவர்கள் சிலர் கபில முனிவரோ அல்லது அகஸ்திய முனிவரோ உருவமாக இருக்கலாம் என நம்புகின்றனர். காரணம் உடைகளும் அணிகளும் வித்தியாசமாக இருப்பதாகும். மேலும் இவை அரசனின் உடைகளாக இல்லாதிருப்பதாகும். இவர்களின் மேல் உடம்பு நிர்வாணமாகவும் ஆபரணம் இல்லாமலும் இருப்பதாகும். இது யாரால் கட்டப்பட்டது என கூறப் படவில்லை.

பராக்கிரம சமுத்திரம்



இலங்கையின் பண்டைய தொழிற்றுட்பத்தினுள் பராக்கிரம பாகுவினால் கட்டப்பட்ட பராக்கிரம சமுத்திரத்திற்கு முக்கிய இடம் உள்ளது. சிறிய குளங்கள் ஐந்தினை ஒன்றாக சேர்த்து (தோபா வாவி, தம்புடுவா வாவி, அரமுது வாவி, பூ வாவி, கலஹல

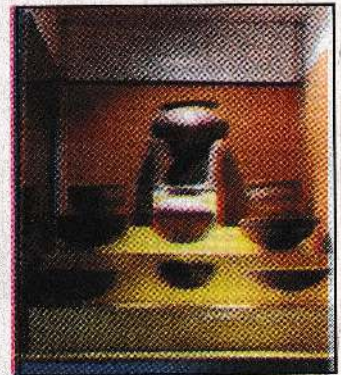
வாவி) இம் மகா சமுத்திரம் நிர்மாணிக்கப்பட்டுள்ளது. அங்கமடல்ல ஓடையின் மூலம் இதற்கு நீர் வழங்கப்படுகிறது. தற்பொழுது குளக்கட்டின் மைல்கள் ஏறத்தாழ 11 ஆக இருப்பதுடன் குளக்கரையின் உயரம் 40 அடியாகும். 80,000 அடி ஏக்கர் நீரினை சேமித்து வைக்கும் இதன் நிலப்பரப்பின் அளவு ஏக்கர் 5350 ஆகும். இந்நீரின் மூலமாக 18,200 ஏக்கர் பயிர்செய்கை நடைபெறுகிறது.

நூதனசாலை



இடத்தில் இந்த நூதனசாலை அமைந்துள்ளது. பொலன்னறுவையில் செய்யப்பட்டவைகளில் கண்டெடுக்கப்பட்ட புராதன பொருட்கள் அதிகமாக சேமித்து வைத்து புதிய முறையில் அமைக்கப்பட்ட இது கல்வி கற்பவர்களுக்கு இலகுவாக

பொலன்னறுவை பராக்கிரம சமுத்திரத்திற்கு பயணிக்கும் பாதையில் முதலாவது ஓடை ஆரம்பிக்கும்



புரிந்து கொள்ளக்கூடியதாக எழுதப்பட்டுள்ளது.

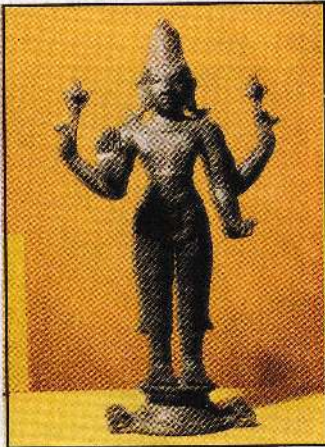
நூதனசாலை ஏழு மண்டபங்களை உடையது. இங்கே புராதன பொருட்களும் அதைப்பற்றிய விபரங்களும் காட்சிப்படுத்தப் பட்டுள்ளது. ஏழாவது மண்டபத்தில் பொலன்னறுவை பழைய சிவாலயத்தில் கண்டெடுக்கப்பட்ட இந்து சிலைகளும் பூஜைப் பொருட்கள் சிலவும்



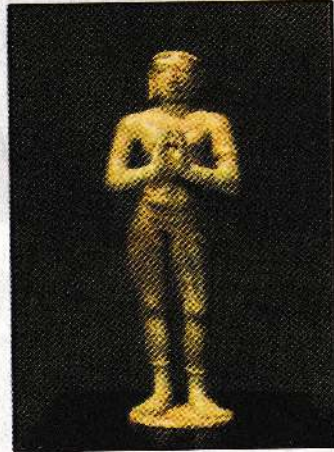
கணபதி



சிவ நடராஜர்



விஷ்ணு

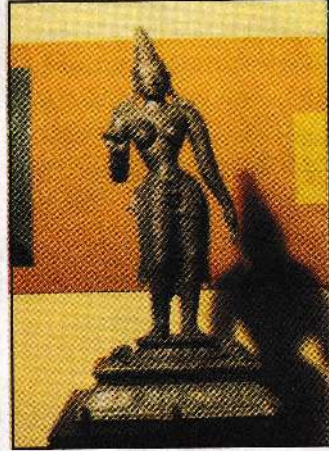


சுந்தர மூர்த்தி நாயநார்

காட்சிப்படுத்தப் பட்டுள்ளது. இதனுள் முக்தி வைரவர், சிவசந்திர சேகர், சிவ நடராஜர், சிவ சோமஸ் கந்தர், சண்டிகேசுவர், நந்தி கணேசர், பார்வதி, விஷ்ணு சிலைகளும் மற்றும் சிவாலயத்தில் பயன்படுத்தப்பட்ட பூஜைப் பொருட்களும் அதிகமாக காணப்படுகிறது.



காரைகல் அம்மையார்



சிவ சந்திர சேகர்



பார்வதி

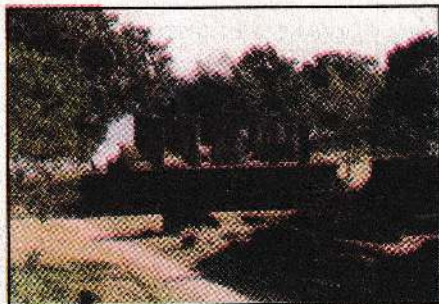


சிவகாம சந்திர

தீப உயன

நிஸ்ஸங்க மன்னனின் மாளிகையின் அரசமண்டபமும் மற்றும் காணக்கூடிய சில கட்டிடங்களும் இந்த பூந்தோட்டத்திற்கு சொந்தமானது. பொலன்னறுவை வாடி வீட்டின் பின்பகுதியில் பராக்கிரம சமுத்திரத்தின் அருகில் மிக

உயரமான இடத்தில் இந்தப் பூந்தோட்டம் அமைந்துள்ளது. பிரதான சிங்காசனத்தின் அருகில் மேலும் சில அமைச்சர்கள் அமரக்கூடிய ஆவணங்கள் அந்தந்தக் கற்களில் எழுதப்பட்டுள்ளன. இந்த இடத்தின் அருகிலேயே அரசனின் மாளிகை உள்ளது.



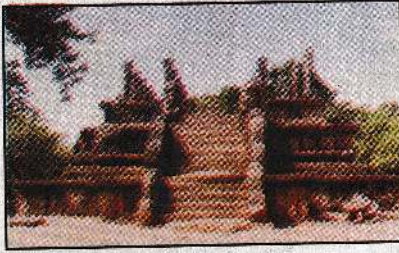
பராக்கிரம பாகுவின் அரச மாளிகை

பராக்கிரம பாகு அரசனின் மாளிகை ஏழு மாடிகளைக் கொண்டது என்று சொல்லப்படுகிறது. இப்பொழுது மூன்று மாடிகள் மாத்திரமே எஞ்சியுள்ளன. இதன் கூரைகள் பலகையால் வேயப்பட்டுள்ளது. இதில் 1000 அறைகள் இருந்ததாக குறிப்பிடப்பட்டுள்ளது. மேல்மாடிக்கு போவதற்கு கல்லால் செய்யப்பட்ட படிகள் உள்ளன. இங்குள்ள சிறிய அறை களஞ்சிய அறையாக குறிப்பிடப்படுகிறது. இம் மாளிகை



நீளத்திலும் அகலத்திலும் ஏறத்தாழ 150 அடிகள் கொண்டது. மாளிகையின் பின்பகுதியில் உள்ள கட்டிடம் அந்தப்புரமாக இருக்கலாம் என கண்டெடுக்கப்பட்டுள்ளது. மாளிகையின் வடபகுதியின் எல்லையில் மலசல கூடமும் இன்னும் பல கட்டிடங்களும் உள்ளது.

பராக்கிரம பாகுவின் அரச சபை மண்டபம்



பராக்கிரமபாகு மன்னனின் மாளிகையின் முன்பகுதியில் இருப்பது இக்கட்டிடமாகும். பொலன்னறுவை காலத்தில் கல்வெட்டுக்கள் நன்றாக பாதுகாக்கப்பட்ட இடமாக காணப்படுகிறது. இது மூன்று மாடிகளை உடையது. கீழ்மாடியில் நடக்கும் உருவங்கள் உள்ள வரிசையும்

இரண்டாவது மாடியில் சிங்க உருவ வரிசையும் மூன்றாவது மாடியில் "சாமர" என்ற உருவத்தின் வரிசையும் அமைக்கப்பட்டுள்ளன. மேல் மாடியில் செதுக்கப்பட்ட கற்றாண்கள் நான்கு உள்ளன. அதன் மேல் பலகையால் செய்யப்பட்ட கூரையும் உள்ளது. இதன் படிக்கட்டுக்கள் இரண்டு சந்திரவட்டக்கற்களாலும் கொரவக்கல் வரிசைகளாலும் முடிக்கப்பட்டுள்ளன. இந்தக் கட்டிடத்தின் நீளம் 75 அடியாகவும் அகலம் 33 அடியாகவும் உயரம் 11 அடியும் 6 அங்குலமாகவும் உள்ளன.

சிவன் கோவில் இல 01



தளதா மாளிகையின் இடது பக்கத்தில் இக்கட்டிடம் அமைந்துள்ளது. பாண்டிய சிற்பக்கலைமரபில் 13ம் நூற்றாண்டில் செய்யப்பட்டதாக நம்பப்படுகிறது. இங்குள்ள கோவிலின் விசேட அம்சமானது இக்கோவிலைக் கட்ட பயன்படுத்தப்பட்ட கற்கள் பொலன்னறுவை காலத்திற்குரியதல்ல என்பதாகும். இங்குள்ள கற்களில் ஒன்றாக செதுக்கப்பட்ட செதுக்கல் வேலைபாடுகள் உள்ளன. இதன்கூரையும் செங்கல்லால் வேயப்பட்டது. சிவலிங்க வழிப்பாட்டிற்காக பயன்படுத்தப்பட்டுள்ளது. இக்கோயிலில் சிவ, கணேச, பார்வதி உருவச்சிலைகள் கண்டெடுக்கப்பட்டுள்ளன. இக்கோயிலை மீண்டும் புதுப்பிப்பதற்கான ஏற்பாடுகளை கலாசார முக்கோண வலயம் மேற்கொண்டுள்ளது.

தளதா மளுவ

தளதா மளுவ பழைய கட்டிடங்களட பல உள்ள இடமாகும். இங்கே தளதா மாளிகை இரண்டு காணப்படுகின்றன. எண்ணாயிரம், அறுபதாயிரம் என்று சொல்லப்படுகின்ற இரண்டு கட்டிடங்களும் இதுவாகும். எட்டாயிரம் என்பது இரண்டு மாடிகளை உடைய கட்டிடமாகும். இங்கு அலங்கரிக் கப்பட்ட கற்றூண்களைக் கொண்ட ஒரு மாடி எஞ்சியுள்ளது. அறுபதாயிரம் என்பது இரண்டு மாடிக்கட்டிடமாகும். அங்கும் கல்லினால் செய்யப்பட்ட ஒரு கீழ்மாடியும் எஞ்சியுள்ளது. மளுவையின் மூலையில் இருக்கும் செங்கல் கட்டிடம் ஒரு விகாரையாகும். உள்ளே பிரதான புத்தர் சிலையோடு ஒன்பது புத்தர் சிலைகள் இருக்கின்றன. இதன் கூரையும் செங்கலால் வேயப்பட்டுள்ளது. அலங்கார கற்றூண்களை உடையது நிஸ்ஸங்கலதா மண்டபமாகும். இது புத்தபெருமானின் தந்ததை காட்சிப்படுத்த அமைக்கப்பட்டதாகும். இதன் முன்னால் இருக்கும் வட்ட வடிவ கட்டிடம் வட்ட வீடாகும். இதன் மத்தியில் ஒரு விகாரை அமைக்கப்பட்டு நான்கு கதவுகளும் அதை நோக்கி நான்கு புத்தர் சிலைகளும் அலங்காரக் காவற்கற்களும் சந்திர வட்டக்கல்லும் இக்கட்டிடத்தில் காணப்படுகிறது. அறுபதாயிரம் கட்டிடத்திற்கு இடது பக்கத்தில் கல்பொத்த என்று கூறப்படும் கல்வெட்டும் ஏழு மாடி மாளிகையும் காணப்படுகிறது.



சிவன்கோயில் இலக்கம் 02

தளதா மளுவையைக் கடந்து சிறிது தூரம் பயணிக்கும் போது வலது பக்கத்தின் முடிவில் இக்கோவில் காணப்படுகிறது. இது பொலன்னறைவை சோழர் ஆட்சிக்காலத்தில் (கி.பி 985-1014) சோழ அரசனான ராஜ ராஜ அரசனின்



மனைவியான மாயாதேவி ஈசார முதலியார் தேவி பெயரில் கட்டப்பட்டதாக இங்குள்ள கல்வெட்டுக்கள் கூறுகின்றன. இந்தக்கட்டிடமும் கருங்கற்களால் மிக நன்றாக கட்டப்பட்ட கட்டிடமாகும். இந்தக் கோயில் உயரத்தில் 31 அடியும் 6 அங்குலமும் ஆகும். கோயில் சிவலிங்க வழிப்பாட்டிற்காக பாவிக்கப்பட்டது. இந்தக் கோயிலின் நான்கு மூலைகளிலும் கல்லால் செய்யப்பட்ட நான்கு நந்தி உருவங்கள் உள்ளன. இப்பொழுதும் அங்கு பூசைகள் நடைபெறுகின்றது. இந்தக் கோயிலுக்கு பயணிக்கும் பாதையின் வலது பக்கத்தில் பலலு விகாரை காணப்படுகிறது.

வடக்கு வாசல்

சிவன் கோயில் இலக்கம் 01ஐப் பார்த்து விட்டு மீண்டும் திரும்பும் பொழுது பிரதான பாதையின் வலது பக்கத்தில் சிறிது தூரம் செல்லும் பொழுது வடக்கு வாசல் காணப்படுகிறது. இது பழம் பொலன்னறுவை நகரத்தின் வாசலாகும். இதன் இருபக்கத்திலும் இரண்டு சிவன் கோயில்களும் விஷ்ணு கோயிலும் காணப்படுகிறது. இங்குள்ள சிவன்கோயில்களில் பிள்ளையார் சிலையும் மேலும் பெறுமதியான பூணைப்பொருட்கள் சிலவும் கண்டெடுக்கப்பட்டது. வடக்கு வாசலைக்கடந்து சிறிது தூரம் செல்லும் பொழுது பாதையின் இடது பக்கத்தின் மேலே காணப்படுவது மெனிக்வேகெர என்று சொல்லும் விகாரையும் விகாரைத் தொகுதியுமாகும்.



ரன்கொத் விகாரை



“ஆலாகன” என்ற பகுதியில் காணப்படும் பெரிய விகாரையாகும். நிஸ்ஸங்கமல் லனால் அமைக்கப்பட்டவற்றுள் இது பிரசித்தி பெற்றது. நிஸ்ஸங்கமல்லன் இவ்விகாரைக்கு வைத்த பெயர் “றுவன் வெலிசாய” என்பதாகும். “ரன்கொத் விகாரை” என்ற பெயர் பிற்காலத்தில் வந்த ஒரு பெயராகும். இது முதலில் உடைந்திருந்தது. பிறகு

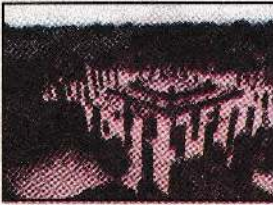
புணருத்தாபனம் செய்யப்பட்டது. நான்கு பக்கங்களிலும் கல்கட நான்கும் அதனுடாக சிலை வீடுகளும் இங்கு அமைக்கப்பட்டுள்ளதாக காணப்படுகிறது. இந்த விகாரை ஏறத்தாழ 180 அடி உயரமும் 550 அடி சுற்றளவையும் கொண்டது.

பழைய வைத்தியசாலை

பராக்கிரமபாகு அரசானால் இந்த வைத்தியசாலை கட்டப்பட்டதாக சரித்திரத்தில் கூறப்பட்டுள்ளது. இதை ஆய்வு செய்த பொழுது சத்திர சிகிச்சைக்குரிய உபகரணங்கள் கிடைக்கப் பெற்றமையால் சத்திரசிகிச்சை நடைபெற்றதாக கருதப்படுகிறது. அதைவிட அரைக்கும் கற்களும் மருந்து அளக்கும் தராசும் காணப்பட்டன. இங்கு ஒரு அறையில் மருத்துவ ஓடம் ஒன்று காணப்பட்டது. நன்றாக செய்யப்பட்ட மலசலகூடப் பகுதியும் வைத்தியசாலையின் மேற்பகுதியை நோக்கி இருக்கின்றன. இது பிக்குமார்களின் வைத்தியத்திற்காக பாவிக்கப்பட்டிருக்கலாம் என கருதப்படுகிறது.



பத்தசீமா ப்ராசாதய



பொலன்னறுவையில் ஆலாகன பரிவேன என்ற பகுதியில் ஆராமை தொகுதியில் உயரமான இடத்தில் இக்கட்டிடம் அமைந்துள்ளது. இங்கு பிக்குமார்கள் ஒழுக்க சட்டத்திட்டங்களைப் பற்றி கலந்துரையாடுவார்கள் மண்டபத்தின் நடுவில் உயரமாக இருக்கும் பகுதி தலைமைப் பிக்குக்குரிய இடமாகும். இக்கட்டிடம் 12 தட்டுகளாக அமைக்கப்பட்டுள்ளது. கட்டிடத்தின் மூலை அறையில் மேல் மாடிக்கு செல்வதற்கென செய்யப்பட்ட படிகள் காணப்படுகின்றன. பெரிய யன்னல்களும் பிக்கு அறைகளும் நன்றாக செய்யப்பட்ட மலசலகூடப் பகுதிகளும் இங்கே காணப்படுகின்றன. வெளியில் காணப்படும் கலைஅம்சம் பொருந்திய கற்றுண் முடிவுத்தராணாக கொள்ளப்படுகிறது.

லங்காதிலக விகாரை



பராக்கிரம பாகு மன்னனால் நிர்மாணிக்கப்பட்ட இவ்விகாரை இலங்கையின் திலகமாக இருப்பதால் "லங்காதிலக" என்று கூறப்படுகிறது. கற்களால் அமைக்கப்பட்ட கட்டிடங்களில் பொலன்னறுவையில் இருக்கும் பெரிய கட்டிடம் இதுவென கூறப்படுவது பிழையல்ல. அலங்காரத்திலும் அது போலவே முழு விகாரையிலும் சித்திரங்கள் வரையப் பட்டிருந்தமைக்காக கன சான்றுகள் இன்னமும் எஞ்சியுள்ளன. இங்குள்ள புத்தர்சிலையும்

செங்கல்லினால் செய்யப்பட்டது. இது 42 அடி உயரமானது. சுவர்களும் கூரைகளும் கூட செங்கல்லினால் செய்யப்பட்டுள்ளது. இதன் சுவர் 55அடி உயரமானது. விதவிதமான உருத்தில் சுவர்கள் அலங்கரிக்கப்பட்டுள்ளது. புத்தர் சிலையின் பின்பக்கத்தில் பாதைகள் இருக்கின்றன. சிலையின் முன்பக்கத்தில் மேல்மாடிக்கு செல்வதற்கு படிக்கல் உள்ளன. வாசற் கதவில் கொரவக்கல்லும் காஹற்கல்லும் உள்ளன. இவ் விகாரையின் நீளம் 126 அடியும் அகலம் 66 அடியும் என்று கூறப்படுகிறது.

கீர்வேறைய

லங்காநதிலக விகாரையின் அருகில் இருக்கும் கீர்விகாரை பராக்கிரமபாகு அரசனின் மனைவியான சுபத்திராவின் நினைவாக கட்டப்பட்டது என்று கூறப்படுகிறது. இதில் சுண்ணாம்பு பூசப்பட்டுள்ள அடையாளம் இன்றும் காணப்படுகிறது. நான்கு பக்கங்களிலும் நான்கு சிறிய வாகல் கடகளும் அதனுள்ளே சிறிய சிலைவீடும் விகாரையும் காணப்படுகிறது. இவ்விகாரை உயரத்தில் 80 அடியும் சுற்றயவில் 88 அடியையும் கொண்டது.



கல்விகாரை

கல்விகாரை சரித்திரத்தில் உத்தாராமை என்று சொல்லப்படுகிறது. இது மகா பராக்கிரம பாகு மன்னனால் செய்யப்பட்டது என்று சொல்லப்படுகிறது. பெரிய மலையை உடைத்து 4 சிலைகள் செய்யப்பட்டன. முதலாவதாக இருப்பது தானியத்தால் செய்யப்பட்ட புத்தர் சிலையாகும். இது உயரத்தில் 15அடியும் 2 அங்குலமாக இருக்கிறது. அதை விட குகைக்குள் செய்யப்பட்ட புத்தர் சிலை 4அடியும் 7அங்குலம் உயரமும் உடையது. ப்ரக்க விஷ்ணு உருவம் இரண்டு பக்கமும் இருக்கின்றன. பராக்கிரமபாகு அரசனால் செய்யப்பட்ட பொலன்னறுவை 'கதிகாச்தவ' என்று சொல்லப்படும் கல்வெட்டு இந்த குகையின் உள்ளே இருக்கும் கல்லில் செதுக்கப்பட்டுள்ளது. 'ஹிட்' புத்தர் சிலை உயரம் 22அடியும் 9அங்குலமுமாகும். சயன புத்தர் சிலை 41 அடியும் 4அங்குலமுமாகும். இந்த சிலைக்கென தனியான அறை இருந்ததாக முன்னால் காணப்படும் செங்கற்கட்டிடம் சான்று கூறுகின்றது.



தெமழ மகாசாய



பொலன்னறுவையில் காணப்படும் பெரிய தூபி இதுவாகும். இது வேலைநிறைவு செய்யப்படாத விகாரையாக காணப்படுகிறது. உதரத்தை சமமாக்கி அதன்மேல் சிறிய விகாரை ஒன்று செய்யப்பட்டுள்ளது. தென்னிந்தியாவிலிருந்து கொண்டுவரப்பட்ட தமிழ்க் கைதிகளால் இவ்விகாரை செய்யப்பட்டதால் இது

மேற்குறிப்பிட்ட பெயரில் அறிமுகப்படுத்தப்பட்டது. இதன் உயரம் 51அடியாக இருப்பதுடன் சுற்றளவு 667மீட்டராக இருக்கிறது. பராக்கிரமபாகு அரசனால் கட்டப்பட்ட விகாரை 'கொடவேர' சம்பிரதாயத்திற்கு உட்பட்டதாக நினைக்கப்படுகிறது.

திலங்க சிலை வீடு



இவ்விகாரையிலுள்ள புத்தர் சிலைகள் 3இடங்களில் வளைந்து இருப்பதால் இப்பெயர் சொல்லப்படுகிறது. சரித்திர நூலில் 'வேலுவனராமய' என்று கூறப்படுவதும் இவ்விகாரையாகும். இதன் சுவர்களும் கூரைகளும் செங்கல்லினால் செய்யப்பட்டதாக காணப்படுகிறது. இந்த விகாரையின் உள்ளே சகல சுவர்களிலும் சித்திரங்கள்

வரையப்பட்டுள்ளன. இதற்காக சாதக கதைகள் பயன்படுத்தப்பட்டன. வெளிச்சுவர்கள் தேவ உருவங்களினால் அலங்கரிக்கப்பட்டுள்ளன.

பொலன்னறுவை அரசர்கள்

01 இராஜராஜன்	(கி.பி 985-1014)
02 இராஜேந்திரன்	(கி.பி 1014-1044)
03 1ம் விஜயபாகு	(கி.பி 1055-1110)
04 ஜயபாகு	(கி.பி 1110-1111)
05 1ம் விக்கிரபாகு	(கி.பி 1111-1132)
06 2ம் கஜபாகு	(கி.பி 1132-1153)
07 1ம் பராக்கிரமபாகு	(கி.பி 1153-1186)
08 2ம் விஜயபாகு	(கி.பி 1186-1187)
09 6ம் மிகிந்தன்	(கி.பி 1187-திகதி05)
10 நிஸ்ஸங்க மல்லன்	(கி.பி 1187-1196)
11 வீரபாகு	(கி.பி 1196)
12 2ம் விக்கிரமபாகு	(கி.பி 1196)
13 வேடகங்க	(கி.பி 1196-1197)
14 லீலாவதி	(கி.பி 1197-1200)
15 சாகசமல்ல	(கி.பி 1200-1202)
16 கல்யாணவதி	(கி.பி 1202-1208)
17 தர்மாசோகதேவ	(கி.பி 1208)
18 அதிகங்க	(கி.பி 1208-1209)
19 லீலாவதி	(கி.பி 1209-1210 இரண்டாம் முறை)
20 லோகேஸ்வர	(கி.பி 1210-1211)
21 லீலாவதி	(கி.பி 1211-1212 மூன்றாம் முறை)
22 பராக்கிரம பாண்டய	(கி.பி 1212-1215)
23 மாச	(கி.பி 1215-1236)

நாறு வருடங்களுக்கு முன் பொலன்னறுவை



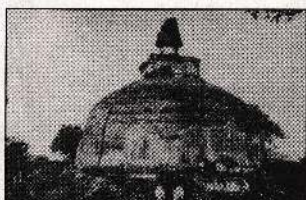
வட்டதானேய



தூபாராமய

நிஸ்ஸங்க
ராஜசபை மண்டபம்ரங்கோத்
விகாரை

தாமரைக்குளம்

மெனிக்
விகாரைலங்காதிலக
விகாரைகிரி
விகாரைகல்
விகாரைதிவங்க
பிலிம
கேய



பு. புகள். திஸ்ஸ சேனாரத்ன

Rs. 40/-