

யொருளியல்

க.யொ.த உயர்கரம்

கருக்ரங்கு

2016

தொடர் - 03

தேர்ச்சி - 03

சந்தையில் நிறுவனங்களின்
தொழிற்பாடு

சிறு குறிப்புக்கள்

மாதிரி வினா விடைகள்

பள்ளித்திட்ட விளக்கம்

பல்தேர்வு வினாக்கள்

திரு. சி.ஐயசுமார்

(B.A(Hons) ECO SPI, M.A.in Eco, P.G.D.E)

யா/வயாவிளான் மத்திய கல்லூரி

1. உற்பத்திக் கோட்பாடு

குறுங்ககாலம்	நீண்டகாலம்
<ul style="list-style-type: none"> • உற்பத்திச் செயற்பாட்டில் பயன்படுத்தப்படும் உள்ளீடுகளில் குறைந்தபட்சம் ஒரு உள்ளீட்டையாவது நிலையாகக் கொண்டிருத்தல் குறுங்காலம் எனப்படும். • குறுங்கால உற்பத்தி நடவடிக்கையில் பெரும்பாலும் மூல்தனம் நிலையானதாக இருக்க ஊழியம், மூலப்பொருள் போன்றவை மாறும் உள்ளீடுகளாகக் காணப்படும். • இங்கு குறைந்து செல்லும் விளைவு விதியின் செயற்பாடு காணப்படும். 	<ul style="list-style-type: none"> • உற்பத்திச் செயற்பாட்டில் பயன்படுத்தப்படும் அனைத்து உள்ளீடுகளை மாற்றக்கூடிய காலப்பகுதியை நீண்டகாலம் என்பர். • இங்கு எல்லா உள்ளீடுகளும் மாறும் காரணிகளாகக் காணப்படும். • இங்கு அளவுத்திட்ட விளைவு விதியின் செயற்பாடு காணப்படும்.

உள்ளீட்டிற்கும் வெளியீட்டிற்கும் இடையிலான தொடர்பை தொழிற்பாடு ரீதியாக விளக்குதல் உற்பத்திச்சார்பு எனப்படும் $Q = F(K,L)$

குறுங்கால உற்பத்தியின் மூன்று கட்டங்கள்

1ம் கட்டம் ($Ap = Mp$ வரை)

பண்புகள்

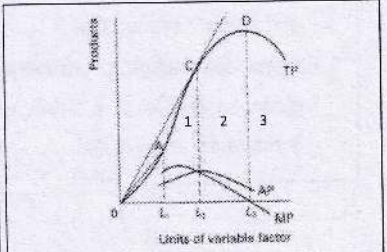
- மாறும் காரணியை சம அளவில் அதிகரிக்கும்போது மொத்த உற்பத்தி அதிகரிக்கும் வேகத்தில் அதிகரிக்கும். **A - C**
- சராசரி, எல்லை உற்பத்திகள் அதிகரித்துச் செல்லும்.
- சராசரி உற்பத்தியைவிட எல்லை உற்பத்தி பெரிதாயிருக்கும்.
- இங்கு கூடிச்செல்லும் எல்லை விளைவுவிதி தொழிற்படும்.

2ம் கட்டம் ($Ap = Mp$ ஆகவுள்ளதிலிருந்து $Mp = 0$ வரை)

- மொத்த உற்பத்தி குறைந்து செல்லும் வேகத்தில் அதிகரிக்கும். **C - D**
- சராசரி உற்பத்தி, எல்லை உற்பத்தி குறைந்து செல்லும்.
- சராசரி உற்பத்தியைவிட எல்லை உற்பத்தி சிறிதாயிருக்கும்.
- இக்கட்டத்தில் குறைந்து செல்லும் எல்லை விளைவுவிதி தொழிற்படும்.

3ம் கட்டம்

- மொத்த உற்பத்தி வீழ்ச்சியடையும். **D - TP**
- சராசரி, உற்பத்தி வீழ்ச்சியடையும், எல்லை உற்பத்தி எதிர்க்கணிப்பாகவிருக்கும்.



மொத்த உற்பத்தி

தரப்பட்டுள்ள உள்ளீடுகளைக் கொண்டு பெறக்கூடிய வெளியீட்டு மட்டம் மொத்த உற்பத்தி எனப்படும்.

சராசரி உற்பத்தி

ஒரலகு மாறும் உள்ளீட்டிற்குரிய வெளியீடு சராசரி உற்பத்தி எனப்படும்.

$$AP_L = \frac{TP}{L}$$

எல்லை உற்பத்தி

மாறும் உள்ளீட்டினை ஒரலகினால் மாற்றும் போது வெளியீட்டில் ஏற்படும் மாற்றம் எல்லை உற்பத்தி ஆகும்.

$$MP_L = \frac{\Delta TP}{\Delta L}$$

குறைந்து செல்லும் எல்லை விளைவு விதி

குறுங்காலத்தில் நிலையான உள்ளீடுகளுடன் மாறும் உள்ளீடுகளை சம அளவால் அதிகரிக்கும் போது மாறும் உள்ளீட்டின் (உழழியம்) எல்லை உற்பத்தி, சராசரி உற்பத்தி என்பன ஒரு கட்டத்தின் பின் வீழ்ச்சியடைந்து கொண்டு செல்லுதல் குறைந்து செல்லும் எல்லை விளைவு எனப்படும்.

எடுகோள்கள்

1. குறுங்காலம்
2. மாறும் உள்ளீடுகள் ஓரினத் தன்மையானவை
3. கையாளப்படும் தொழிலும் நிலையாந்து.

அளவுத்திட்ட விளைவு விதி

நீண்டகாலத்தில் சகல உள்ளீடுகளில் ஏற்படும் அதிகரிப்பு வீதத்திற்கும், வெளியீடுகளில் ஏற்படும் அதிகரிப்பு வீதத்திற்கும் இடையிலான தொடர்பினை வெளிப்படுத்துவது அளவுத்திட்ட விளைவு எனப்படும். இது மூன்று வகைப்படும்.

1. அதிகரிக்கும் அளவுத்திட்ட விளைவு விதி

நீண்டகாலத்தில் உள்ளீட்டின் அதிகரிப்பு வீதத்தை விட வெளியீட்டின் அதிகரிப்பு வீதம் பெரிதாகக் காணப்படும்.

2. குறையும் அளவுத்திட்ட விளைவு விதி

நீண்டகாலத்தில் உள்ளீட்டின் அதிகரிப்பு வீதத்தை விட வெளியீட்டின் அதிகரிப்பு வீதம் சிறிதாகக் காணப்படும்.

3. மாறா அளவுத்திட்ட விளைவு விதி

நீண்டகாலத்தில் உள்ளீட்டின் அதிகரிப்பு வீதமும் வெளியீட்டின் அதிகரிப்பு வீதமும் சமனாகக் காணப்படும்.

2. செலவுக் கோட்பாடு

உற்பத்திச் செலவு

குறித்த உற்பத்தி செயற்பாட்டிற்காக இழக்கப்படுகின்ற எல்லா பொருளாதார வளங்களின் அமையச் செலவும் உற்பத்திச் செலவு எனப்படும்.

நேர் செலவு / வெளிப்படையான செலவு

Explicit Cost

- ஒரு நிறுவனம் தன் உற்பத்திச் செயற்பாட்டிற்காக வெளியேயிருந்து பெற்றுக்கொண்ட உள்ளீடுகள் மீது மேற்க்கொண்ட செலவுகள் அனைத்தும் வெளிப்படையான செலவு ஆகும்.
- இது வெளியேயிருந்து பெற்றுக் கொண்ட காரணிகளின் அமையச் செலவைக் குறிக்கும்.

Eg : செலுத்திய சம்பளம், வாட்டி, வாடகை, மூலப்பொருள் கிரயம்.

சராசரிச் செலவு

ஓரலகு உற்பத்திக்குரிய செலவு சராசரிச் செலவாகும்.

$$Ac = \frac{Tc}{Q}$$

நேரில் செலவு / உட்கிடையான செலவு

Implicit Cost

- உற்பத்திச் செயற்பாட்டில் பயன்படுத்தப்படும் நிறுவனத்திற்கு சொந்தமாகவுள்ள உற்பத்திக்காரணிகளின் அமையச் செலவு உட்கிடைச் செலவாகும்.

Eg : உரிமையாளர் வாங்கிய நிதிக்காக இழந்தவட்டி வருமானம்.

மொத்தச் செலவு

பண்ட உற்பத்திக்கு ஏற்படும் முழுச் செலவும் மொத்தச் செலவாகும்.

$$Tc = TFC + TVC$$

- மொத்தச் செலவு = மொத்த நிலையான செலவு + மொத்த மாறும் செலவு

$$TC = TFC + TVC$$

- சராசரி மொத்தச் செலவு = சராசரி நிலையான செலவு + சராசரி மாறும் செலவு

$$ATC = AFC + AVC$$

$$AFC = \frac{TFC}{Q}$$

$$AVC = \frac{TVC}{Q}$$

$$ATC = \frac{TC}{Q}$$

எல்லைச் செலவு

உற்பத்தி ஓரலகினால் மாறும்போது மொத்தச் செலவில் ஏற்படும் மாற்றம் எல்லைச் செலவாகும்.

மொத்த செலவில் ஏற்பட்ட மாற்றம்

எல்லைச் செலவு = $\frac{\text{மொத்த செலவில் ஏற்பட்ட மாற்றம்}}{\text{வெளியீட்டில் ஏற்பட்ட மாற்றம்}}$

$$MC = \frac{\Delta TC}{\Delta Q} \text{ or } \frac{\Delta TVC}{\Delta Q}$$

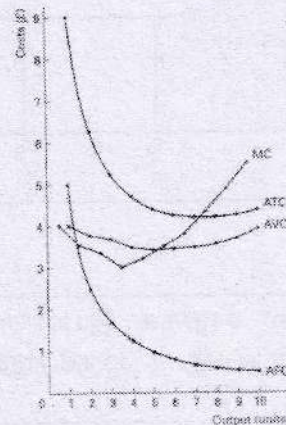
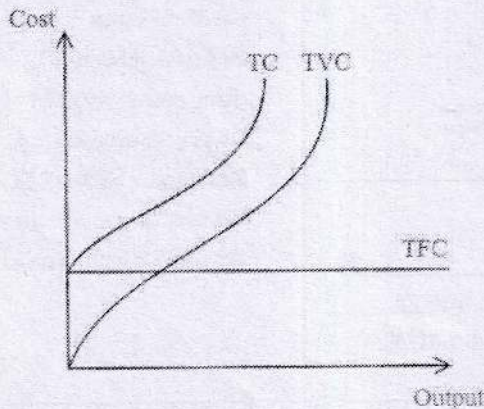
ஆழ்ந்த கிரயம்

Sunk Cost

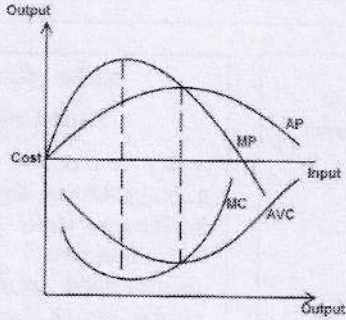
முன்பு செய்யப்பட்ட உற்பத்திக்கான கிரயத்தினை இப்பொழுது மீளப் பெற்றுக்கொள்ள முடியாதெனின் அதனை ஆழ்ந்த கிரயம் என்பர்.

- வெளியீடு (Q) = 0 எனின் TC = TFC ஆகக் காணப்படும்.
- வெளியீடு மாற்றமடையும்போது (ΔQ) $\Delta TC = \Delta TVC$ ஆகும்
- Q = 1 எனின் 1. TFC = AFC 2. TVC = AVC = MC 3. TC = ATC ஆகும்.

வெளியீடு Q	TFC	TVC	TC	AFC	AVC	ATC	MC
0	50	0	50	∞	0	∞	-
1	50	20	70	50.00	20.00	70.00	20
2	50	35	85	25.00	17.50	42.50	15
3	50	60	110	16.67	20.00	36.67	25
4	50	100	150	12.50	25.00	37.50	40
5	50	145	195	10.00	29.00	39.00	45
6	50	190	240	8.33	31.67	40.00	45
7	50	237	287	7.14	33.86	41.00	47
8	50	294	344	6.25	36.75	43.00	57



- சராசரி உற்பத்திக்கோட்டின் தலைகீழ் வடிவம் சராசரி மாறும் செலவுக்கோடாகும்.
- எல்லை உற்பத்திக்கோட்டின் தலைகீழ் வடிவம் எல்லைச் செலவுக்கோடாகும்.



$$AVC = \frac{W}{AP}$$

W = கூலி மட்டம்

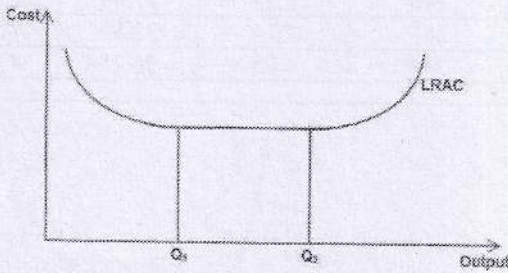
$$MC = \frac{W}{MP}$$

அளவுத்திட்ட சிக்கனம்

- நீண்டகாலத்தில் உற்பத்தி நிறுவனத்தின் வெளியீட்டினை அதிகரிக்கும்போது நீண்டகாலச் சராசரிச் செலவு வீழ்ச்சியடைந்து செல்லுதல் அளவுத்திட்ட சிக்கனம் (பேரளவுச் சிக்கனம்) எனப்படும்.
- அளவுத்திட்ட சிக்கனங்கள் பின்வருமாறு உருவாகும்.
 1. தொழில்நுட்ப சிக்கனம்
 2. ஊழியச் சிக்கனம்
 3. முகாமைத்துவ சிக்கனம்
 4. நிதிச் சிக்கனம்
 5. மூலப்பொருள் சிக்கனம்
 6. களஞ்சியப்படுத்தல் சிக்கனம்
 7. சந்தைப்படுத்தல் சிக்கனம்
 8. உற்பத்தி சிக்கனம்
 9. ஆபத்தை தாங்கும் சிக்கனம்.

அளவுத்திட்ட விதியும் நீண்ட சராசரிச் செலவும்

- நீண்டகாலச் சராசரிச் செலவின் வடிவத்தினை இது தீர்மானிக்கின்றது.
- அதிகரிக்கும் அளவுத்திட்ட விளைவு விதியின்போது நீண்டகாலச் சராசரிச் செலவு வீழ்ச்சியடையும்.
- குறையும் அளவுத்திட்ட விளைவு விதியில் நீண்டகாலச் சராசரிச் செலவு அதிகரிக்கும்.
- மாறா அளவுத்திட்ட விளைவு விதியில் நீண்டகாலச் சராசரிச் செலவு மாறாது.



அளவுத்திட்ட சிக்கனமின்மை

- நீண்டகாலத்தில் உற்பத்தி நிறுவனத்தின் வெளியீட்டினை அதிகரிக்கும்போது நீண்டகாலச் சராசரிச் செலவு குறைவடைந்து செல்லுதல் அளவுத்திட்ட சிக்கனமின்மை (பேரளவுச் சிக்கனமின்மை) எனப்படும்.

உன்னால் சாதிக்க இயலாத காரியம் என்று எதுவும் இருப்பதாக ஒருபோதும் நினைக்காதே.

Q1.

01. குறுங்கால உற்பத்திச் சார்பு என்றால் என்ன?

.....
.....

02. மொத்த நிலையான செலவு மற்றும் மொத்த மாறும் செலவு என்பவற்றை வேறுபடுத்துக?

.....
.....
.....

03. குறைந்து செல்லும் விளைவு விதி ஒரு நிறுவனத்தின் உற்பத்திச் செலவை எவ்வாறு பாதிக்கும் என்பதனை விளக்குக?

.....
.....
.....

04. நிறுவனமொன்றின் சராசரி உற்பத்திக்கும் சராசரி மாறும் செலவுக்கும் இடையிலான தொடர்பினை விளக்குக?

.....
.....
.....

05. A என்ற நிறுவனத்தின் வெளியீடு ஒரு (1) அலகாக இருக்கும்போது எல்லைச்செலவு ரூ. 60 ஆகவும் மொத்த நிலையான செலவு ரூ. 120 ஆகவும் காணப்பட்டது. வெளியீடு 5 அலகாக இருக்கும்போது மொத்த மாறும் செலவு ரூ. 110 ஆகக் காணப்பட்டது. 5வது அலகு வெளியீட்டிற்குரிய,

a. சராசரி மொத்தச் செலவு

.....
.....

b. எல்லைச்செலவு

.....
.....

c. சராசரி நிலையான செலவு

.....
.....

என்பவற்றைக் காண்க.

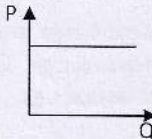
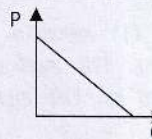
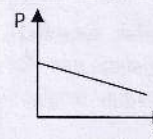
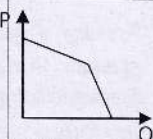
3. சந்தை அமைப்புகள்

1. நிறைபோட்டிச் சந்தை
2. தனியுரிமைச் சந்தை
3. தனியுரிமைப் போட்டிச்சந்தை
4. சிலருரிமைச் சந்தை

சந்தை அமைப்புகளை வகைப்படுத்துவதில் செல்வாக்குச் செலுத்தும் விடயங்கள்

1. சந்தையிலுள்ள நிறுவனங்களின் எண்ணிக்கை
2. உற்பத்திப் பொருட்களின் தன்மை
3. ஒரு நிறுவனத்திற்கு சந்தைக்குள் நுழைவதற்கும் வெளியேறுவதற்குமான சுதந்திரம்.
4. நிறுவனங்களுக்கிடையே காணப்படும் போட்டியின் தன்மை.
5. நிறுவனம் தன் உற்பத்திப் பொருளின் விலையில் செல்வாக்குச் செலுத்தக்கூடிய தன்மை.

சந்தை அமைப்புகள்

விடயங்கள்	நிறைபோட்டி	தனியுரிமை	தனியுரிமை போட்டி	சிலருரிமை
• தொழிலுள்ள நிறுவனங்களின் எண்ணிக்கை	ஏராளம்	ஒன்று மட்டும்	அதிகம்	சில
• உற்பத்திப் பொருளின் தன்மை	ஒரினத்தன்மை	தனித்தன்மை	பொருள் வேறாக்கம்	வேறுபட்டவை, ஒத்ததன்மை
• நிறுவனம் விலையில் செல்வாக்குச் செலுத்தக்கூடிய தன்மை	விலையை ஏற்போன்	உருவாக்குபவன்	உருவாக்குபவன்	கூட்டாக நிர்ணயித்தல் (உருவாக்கவும் முடியும்)
• நிறுவனம் எதிர்போக்கும் கேள்விக் கோடு				
• விளம்பரம்	தேவையில்லை	தேவையில்லை (அறிமுகவிளம்பரம்)	அவசியம்	அவசியம்
• ப்ரவேசத் தடை	இல்லை	உண்டு	இல்லை	உண்டு
• நீண்டகாலத்தில் நிறுவனத்தின் இலாபம்	சாதாரண இலாபம்	அசாதாரண இலாபம்	சாதாரண இலாபம்	அசாதாரண இலாபம்
• உதாரணம்	1. நெற்சந்தை 2. மரக்கருச்சந்தை 3. மின்சந்தை	1. இலங்கையின் மின் விநியோகம். நீர் விநியோகம், புகையிரத சேவை	1. சிகை அலங்காரம் 2. சாப்பாட்டுக் கடை 3. மொத்த சில்லறை வர்த்தகம்	1. தொலைத் தொடர்புசேவை 2. வானொலிச் சேவை 3. தொலைக்காட்சி சேவை

நாம் நம் செயல்களைத் தீர்மானிக்கும் அளவிற்கு நம் செயல்களும் நம்மை தீர்மானிக்கின்றன.

நிறைபோட்டிக்கும் தனியுரிமைப் போட்டிக்கும் இடையேயான வேறுபாடுகள்	
நிறைபோட்டி	தனியுரிமைப் போட்டி
1.	
2.	
3.	
4.	
5.	
6.	

தனியுரிமைக்கும் சிலநுரிமைக்கும் இடையிலான வேறுபாடுகள்	
தனியுரிமை	சிலநுரிமை
1.	
2.	
3.	
4.	
5.	

தனியுரிமைச் சந்தையில் உள் நுழைவதற்குரிய தடையை ஏற்படுத்தும் காரணிகள்.

1. பிரதான மூலப் பொருள் தொடர்பான உரிமை
2. அரசின் சட்ட ரீதியான தடைகள்
3. அளவுத்திட்ட சிக்கனங்கள்

.....

.....

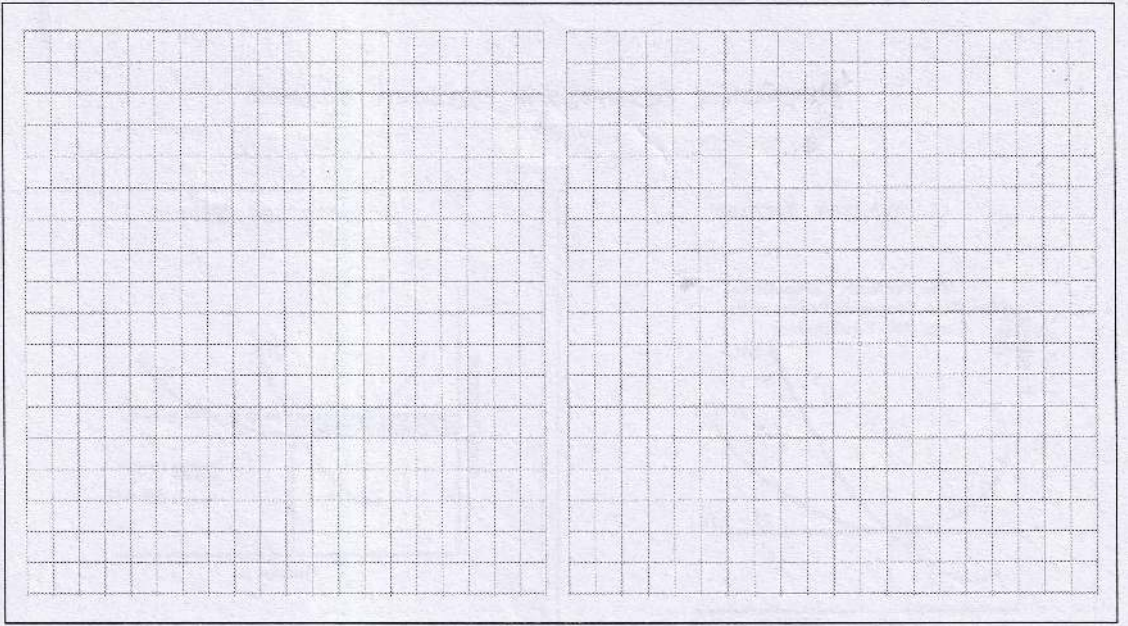
.....

.....

நிறுவனத்தின் வருமானங்கள்

- மொத்த வருமானம் (TR)
 $TR = P \times Q$
- சராசரி வருமானம் (AR)
 $AR = \frac{TR}{Q}$ $AR = P$
- எல்லை வருமானம் (MR)
 $MR = \frac{\Delta TR}{\Delta Q}$

நிறைபோட்டி நிறுவனத்தின் TR, AR, MR				
P	Q	TR	AR	MR
10	10	100	10	10
10	20	200	10	10
10	30	300	10	10
10	40	400	10	10
10	50	500	10	10

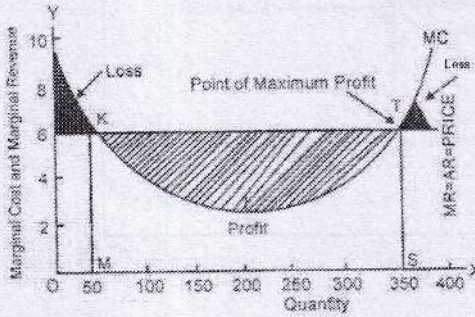


நிறுவனத்தின் சமநிலை

நிறுவனமொன்று இலாபத்தினை உச்சப்படுத்துவதற்கு / நட்டத்தினை இழிவுபடுத்துவதற்குரிய வெளியீட்டு மட்டத்தினை தீர்மானித்தல் நிறுவனச் சமநிலை எனப்படும்.

நிபந்தனைகள்

- $MR = MC$
- MR கோட்டினை MC கோடானது கிழ் இருந்து மேல்நோக்கிச் சென்று வெட்டுதல் வேண்டும்.



சாதாரண இலாபம்

$$TR = TC$$

$$AR = AC$$

அசாதாரண இலாபம்

$$TR > TC$$

$$AR > AC$$

நட்டம்

$$TR < TC$$

$$AR < AC$$

TR = Total Revenue

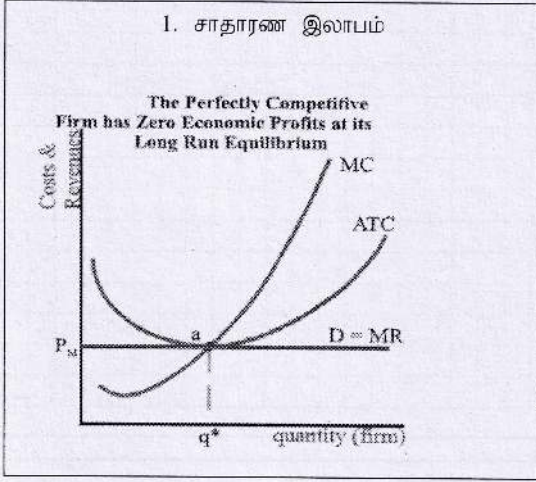
TC = Total Cost

AR = Average Revenue

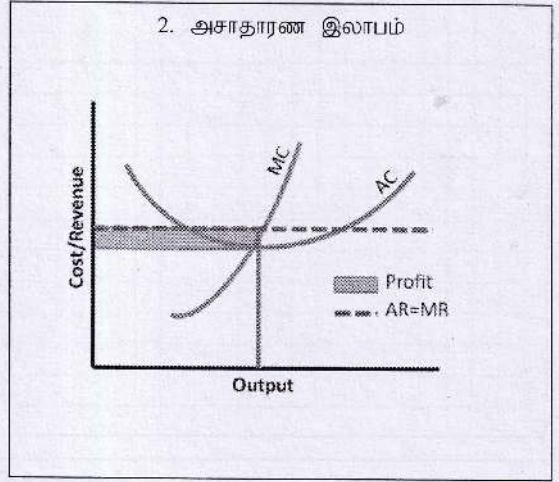
AC = Average Cost

நிறைபோட்டி நிறுவனத்தின் குறுங்கால சமநிலை

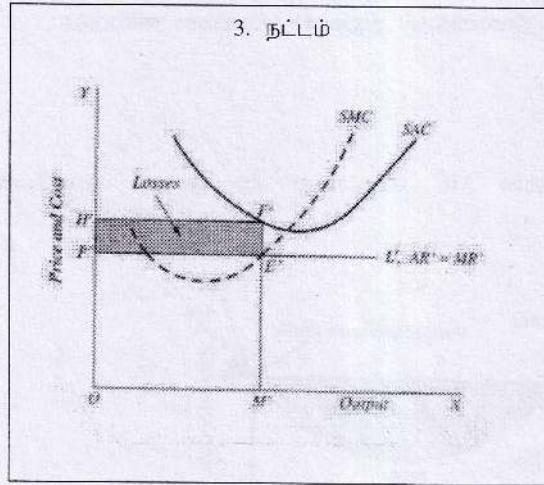
1. சாதாரண இலாபம்



2. அசாதாரண இலாபம்

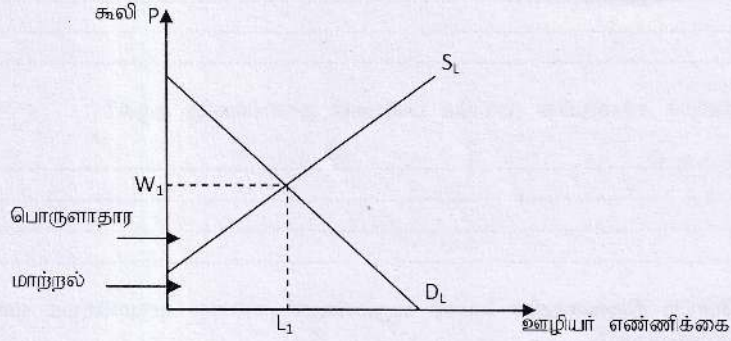


3. நட்டம்

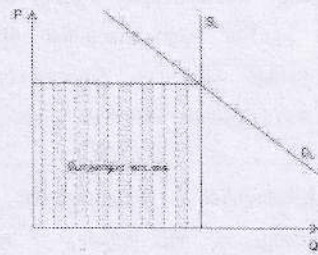
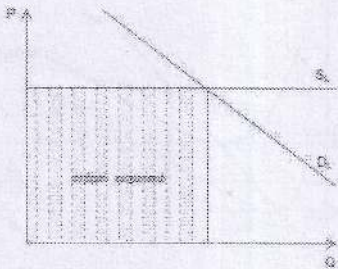


ஆயிரம் தடைகள் வந்தாலும்
உன் இலட்சியப் பயணத்தை நிறுத்திவிடாதே

காரணிச் சந்தையில் மாற்றல் வருமானம்	பொருளாதார வாடகை
<ul style="list-style-type: none"> உற்பத்திக் காரணிகளை அவற்றின் தற்போதைய வேலை வாய்ப்பில் தொடர்ந்து வைத்திருக்கும் பொருட்டு செலுத்தப்பட வேண்டிய கொடுப்பனவு மாற்றல் வருமானம் எனப்படும். 	<ul style="list-style-type: none"> உற்பத்திக் காரணிகளை அவற்றின் தற்போதைய வேலை வாய்ப்பில் வைத்திருக்க அவசியமான கொடுப்பனவைவிட மேலதிகமாகச் செலுத்தப்படும் கொடுப்பனவு பொருளியல் வாடகை எனப்படும்.



- காரணி நிரம்பல் நெகிழ்ச்சி முடிவிலி-யாக இருப்பின் அக்காரணி உழைக்கும் வருமானம் முழுவதும் மாற்றல் வருமானமாக இருக்கும்.
- காரணியின் நிரம்பல் நெகிழ்ச்சி பூச்சியமாக இருந்தால் அக்காரணி உழைத்த வருமானம் முழுவதும் பொருளியல் வாடகையாக இருக்கும்.



ஒன்றுகூடல் என்பது ஆரம்பம்
ஒன்று இணைதல் என்பது வளர்ச்சி
ஒன்று இணைந்து செயற்படல் என்பது வெற்றி

Q1.

1. பிரவேச சுதந்திரம் மற்றும் பிரவேசத்தடை என்பவற்றை வேறுபடுத்துக.

.....
.....
.....
.....

2. நிறைபோட்டி நிறுவனத்தில் குறுங்கால நிரம்பல்க் கோடு எவ்வாறு பெறப்படுகின்றது?

.....
.....
.....
.....

3. சிலருரிமைச் சந்தையின் முக்கிய பண்புகள் நான்கினைத் தருக?

.....
.....
.....
.....

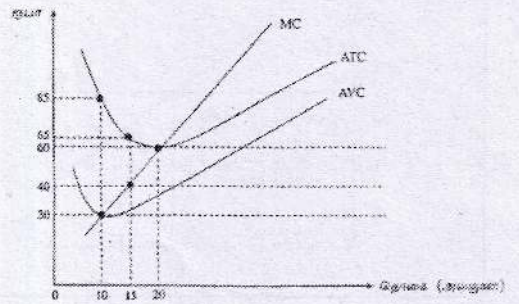
4. நிறைபோட்டி நிறுவனத்தின் சராசரி வருமானமும் எல்லை வருமானமும் ஏன் சமனாகக் காணப்படுகின்றது?

.....
.....
.....
.....

5. பின்வரும் வரைபடம் நிறைபோட்டித் தொழிலில் இயங்கும் நிறுவனமொன்றின் குறுங்கால நிலைமைகளைக் காட்டுகின்றது.

அ) ஓரலகு வெளியீட்டின் சந்தை விலை ரூபா 40 ஆயின் குறுங்காலத்தில் இந்நிறுவனம் உற்பத்தி செய்யத் தீர்மானிக்கும் இலாப உச்சப்படுத்தல் வெளியீட்டு மட்டம் யாது?

ஆ) இந்நிலையில் நிறுவனத்தின் இலாபம் அல்லது நட்டத்தின் அளவினைக் கணிப்பிடுக.



இ) இந்நிறுவனத்தின் நிலைபாை செலவுகளின் பெறுமதி யாது?

.....

M.C.Q

01. பொருளியல் உற்பத்தி செலவுக்கோட்பாட்டில் பயன்படுத்தப்படுகின்ற குறுங்காலம் என்ற பதத்தினால் கருதப்படுவது?

1. எல்லா உள்ளீடுகளையும் மாற்றியமைக்க போதுமான காலப்பகுதி
2. ஓர் ஆண்டிற்கு மேற்படாத காலப்பகுதி
3. மொத்தச் செலவுகள் வெளியீடுகள் அதிகரிக்கும்போது மாற்றமடையாதிருக்கும் காலப்பகுதி
4. உற்பத்தி செயற்பாட்டில் குறைந்தது ஒரு நிலையான உள்ளிடும் ஏனைய மாறும் உள்ளீடுகளும் காணப்படும் காலப்பகுதி
5. மூலதனம், ஊழியம் என்ற இரண்டு உள்ளீடுகளும் மாறும்போது காணப்படும் காலப்பகுதி

(.....)

02. "குறுங்கால உற்பத்தி தொழிற்பாடு" தொடர்பான மிகப்பொருத்தமான விடை எது?

1. உள்ளீட்டிற்கும் வெளியீட்டிற்கும் இடையிலான தொடர்பை காட்டுவது.
2. உள்ளீட்டிற்கும் வெளியீட்டிற்கும் இடையிலான தொழில்நுட்ப ரீதியான தொடர்பை காட்டுவது.
3. மூலதனம், தொழில்நுட்பம் கொடுக்கப்பட்ட நிலையில் மாறும் உள்ளீட்டிற்கும் வெளியீட்டிற்கும் இடையிலான தொழில்நுட்ப ரீதியான தொடர்பை காட்டுவது.
4. மூலதனம், ஊழியம் ஆகிய உள்ளீட்டிற்கும் வெளியீட்டிற்கும் இடையிலான தொழில்நுட்ப ரீதியான தொடர்பை காட்டுவது.
5. தரப்பட்ட காலப்பகுதியில் அனைத்து உள்ளீடுகளாலும் பெறக்கூடிய உச்ச வெளியீட்டை வெளிப்படுத்தவது.

(.....)

03. "குறைந்து செல்லும் விளைவு விதி" யை சரியாக வரைவிலக்கணப்படுத்துவது.

1. மாறும் உள்ளீடுகளை அதிகரிக்கும்போது சராசரி உற்பத்தி அதிகரித்து செல்லுதல்.
2. மாறும் உள்ளீடுகளை சம அளவில் அதிகரிக்கும்போது மொத்த உற்பத்தி தொடர்ச்சியாக கூடிச் செல்லும் வேகத்தில் அதிகரிக்கும்.
3. நிலையான உள்ளீட்டுள் மாறும் உள்ளீட்டினை சம அளவில் அதிகரிக்கும்போது மாறும் உள்ளீட்டுள் எல்லை உற்பத்தி வீழ்ச்சியடைந்து செல்லுதல்.
4. நிலையான உள்ளீட்டுள் மாறும் உள்ளீட்டினை சம அளவில் அதிகரிக்கும்போது மாறும் உள்ளீட்டுள் சராசரி உற்பத்தி, எல்லை உற்பத்தி அதிகரித்து செல்லுதல்.
5. சராசரி மாறும் செலவுகள், சராசரிச் செலவுகள், எல்லைச் செலவுகள், வெளியீட்டினை அதிகரிக்கும்போது வீழ்ச்சியடைந்து செல்லுதல்.

(.....)

04. நீண்ட காலத்தில் A என்ற நிறுவனத்தின் உள்ளீடுகள் 40 வீதத்தால் அதிகரித்தபோது வெளியீடுகள் 80 வீதத்தால் அதிகரித்தது எனின் இந்நிறுவனம்

1. குறைந்துசெல்லும் விளைவு விதியை
2. அளவுத்திட்ட சிக்கனமின்மையை
3. குறையும் அளவுத்திட்ட விளைவை
4. அளவுத்திட்ட சிக்கனத்தை
5. மாறா அளவுத்திட்ட விளைவை கொண்டிருக்கும்.

(.....)

05. எச்சத்தர்ப்பத்தில் மொத்த உற்பத்திக்கோடு மேலிருந்து கீழ் நோக்கி செல்லும்.

1. ஊழியத்தின் சராசரி உற்பத்தி அதிகரிக்கும்போது
2. ஊழியத்தின் எல்லை உற்பத்தி பூச்சியமாகவுள்ள போது.
3. ஊழியத்தின் சராசரி உற்பத்தி வீழ்ச்சியடைய தொடங்கும்போது.
4. ஊழியத்தின் எல்லை உற்பத்தி எதிர்க்கணியமாக உள்ளபோது.
5. ஊழியத்தின் எல்லைச்செலவு அதிகரிக்க தொடங்கும்போது. (.....)

06. குறுங்காலத்தில் ஊழியத்தின் மொத்த உற்பத்தி உச்சநிலையிலிருக்கும்போது

1. ஊழியத்தின் சராசரி உற்பத்தியும் எல்லை உற்பத்தியும் சமனாக இருக்கும்.
2. ஊழியத்தின் சராசரி உற்பத்தி அதிகரித்து செல்லும்.
3. ஊழியத்தின் எல்லை உற்பத்தி பூச்சியமாகக் காணப்படும்
4. ஊழியத்தின் எல்லை உற்பத்தி எதிர்க்கணியமாகக் காணப்படும்.
5. ஊழியத்தின் சராசரி உற்பத்தியை விட எல்லை உற்பத்தி பெரிதாகக் காணப்படும். (.....)

07. குறுங்கால உற்பத்தி செயற்பாட்டில் சுடுபாட்டில் நிறுவனத்தின் நிலையான செலவுகளுக்குள் உள்ளடங்காத வீடயம் ஒன்று.

1. செலுத்திய வாடகை
2. வாட்டிக் கொடுப்பனவு
3. மூலப்பொருள் கொள்வனவு
4. பெறுமானத்தேய்வு
5. ஆதன வரிகள் (.....)

08. நிறுவனமொன்றின் மொத்த நிலையான செலவு 4000 ரூபாவாகவும், சராசரி மொத்தச் செலவு 300 ரூபாவாகவும் சராசரி மாறும் செலவு 250 ரூபாவாகவும் காணப்பட்டது. இந் நிறுவனத்தின் வெளியீட்டு மட்டம் யாது?

1. 80 அலகுகள்
2. 800 அலகுகள்
3. 40 அலகுகள்
4. 60 அலகுகள்
5. 08 அலகுகள் (.....)

09. கீழுள்ள அட்டவணை நிறுவனமொன்றின் சராசரி மொத்த செலவு மற்றும் எல்லைச் செலவுகளைக் காட்டுகின்றது?

வெளியீடு (Q)	சராசரி மொத்தச் செலவு (ATC)	எல்லைச் செலவு (MC)
1	100	40
2	65	30
3	50	20
4	45	30
5	44	40
6	45	50

வெளியீடு 5 அலகாக இருக்கும்போது மொத்தச் செலவுப் பெறுமதி யாது?

1. ரூபா 120
2. ரூபா 300
3. ரூபா 220
4. ரூபா 270
5. ரூபா 180 (.....)

10. குறுங்காலத்தில் நிறுவனமொன்று சராசரிச் செலவின் அதிதாழ்ந்த புள்ளியில் உற்பத்தியை மேற்கொள்வதாகக் கருதுக. இங்கு வெளியீட்டில் ஏற்படும் அதிகரிப்பானது சராசரிச் செலவு, எல்லைச் செலவு, சராசரி நிலையான செலவு என்பவற்றில் எத்தகைய தாக்கத்தினை ஏற்படுத்தும்?

	சராசரிச் செலவு	எல்லைச் செலவு	சராசரி நிலையான செலவு
1.	குறையும்	அதிகரிக்கும்	அதிகரிக்கும்
2.	அதிகரிக்கும்	அதிகரிக்கும்	குறையும்
3.	அதிகரிக்கும்	அதிகரிக்கும்	அதிகரிக்கும்
4.	குறையும்	குறையும்	குறையும்
5.	அதிகரிக்கும்	குறையும்	குறையும்

(.....)

11. பின்வருவனவற்றுள் ஒரு நிறைபோட்டித் தொழிலின் பண்பு அல்லாதது எது?

1. தொழிலின் கேள்விக் கோடானது கீழ்நோக்கிய சாய்வுடையது.
2. ஒத்த தன்மை வாய்ந்த பண்டங்கள் இருக்கும்.
3. ஒவ்வொரு நிறுவனமும் தமது வெளியீட்டின் தொகையை தீர்மானிக்கும்.
4. ஒவ்வொரு தனிப்பட்ட நிறுவனத்தின் கேள்வி வளையி பூரண நெகிழ்வுடையது.
5. ஓரளவு வேறுபடுத்தப்பட்ட பொருட்கள் காணப்படும்.

(.....)

12. தனியுரிமைப் போட்டிச் சந்தையில் காணக்கூடிய பண்பு எது?

1. இங்கு ஒவ்வொரு நிறுவனத்தினதும் உற்பத்திகள் ஓரினத்தன்மையானவையாக காணப்படும்.
2. நுகர்வோர் சந்தை தொடர்பான பூரண அறிவைக் கொண்டிருப்பர்.
3. உற்பத்தி மிகவும் சிறப்புத்தன்மை வாய்ந்ததாக காணப்படும்.
4. இங்கு நெருங்கிய பதிலீட்டினைக்கொண்ட உற்பத்திகள் காணப்படும்.
5. தொழிலுக்குள் புதிய நிறுவனங்கள் நுழைவதற்கு சட்டரீதியான தடைகள் காணப்படும்.

(.....)

13. பின்வரும் உதாரணங்களில் எது சிலருரிமைச் சந்தைக்குரியதாகும்?

1. மீன்பிடித் தொழில்
2. மின்சார வழங்கல்
3. எரிவாயு நிறுவனங்கள்
4. சிகை அலங்காரத் தொழில்
5. புகையிரத சேவை

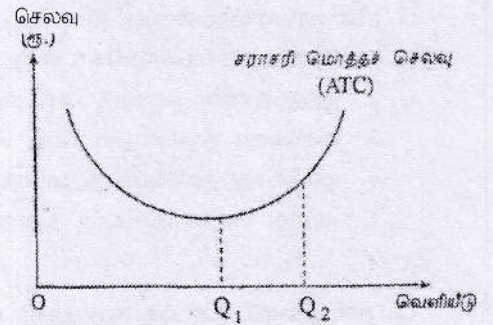
(.....)

14. இலாபத்தினை உச்சப்படுத்தும் நிறைபோட்டி நிறுவனம் தொடர்பான தகவல்கள் வருமாறு.

- வெளியீடு 1000 அலகுகள்
 - எல்லை வருமானம் 15 ரூபா
 - நிலையான செலவு 8000 ரூபா
 - ஒரு அலகுக்குரிய மாறும் செலவு 12 ரூபா
- தற்போது நிறுவனம் என்ன செய்யும்?

1. நிறுவனம் உடனடியாக தொழிலை விட்டு நீங்கும்.
2. நிறுவனம் தன் வெளியீட்டு மட்டத்தை மேலும் விரிவுபடுத்தும்.
3. நிறுவனம் தன் வெளியீட்டு மட்டத்தினை தற்போதைய மட்டத்தில் தொடர்ச்சியாக பேணிச்செல்லும்.
4. குறுங்காலத்தில் தொடர்ச்சியான வெளியீட்டினை மேற்கொள்ளும். ஏனெனில் அதன் மாறும் செலவை ஈடுசெய்யக்கூடியதாக இருப்பதால்.
5. குறுங்காலத்தில் வெளியீட்டினை நிறுத்திவிட்டு தொழிலிலிருந்து விலகும். ஏனெனில் மாறும் செலவினை ஈடுசெய்ய முடியாமலிருப்பதால். (.....)

15. வரைபடமானது நிறுவனமொன்று மூலதனம் மற்றும் ஊழியம் என்பவற்றை உள்ளடக்கிய சகல உற்பத்திக் காரணிகளையும். அதிகளவில் வேலைக்கு அமர்த்தும்போது அதன் சராசரி மொத்தச் செலவு எவ்வாறு மாற்றமடையும் என்பதைக் காட்டுகிறது. நிறுவனமானது தனது வெளியீட்டினை OQ_1 இலிருந்து OQ_2 வாக அதிகரிக்கும்போது இவ்வரைபடமானது



1. தனியுரிமைச் சக்தியின் நன்மைகளைக் காட்டுகிறது.
2. அதிகரித்த சிறப்புத் தேர்ச்சியின் நன்மைகளைக் காட்டுகிறது.
3. அளவுத்திட்ட சிக்கனமிலிகளைக் காட்டுகிறது.
4. அதிகரிக்கும் அளவுத்திட்ட சிக்கனங்களைக் காட்டுகிறது.
5. அதிகரித்த உற்பத்தி விளைத்திறனைக் காட்டுகிறது. (.....)

16. X என்ற நிறுவனம் நிறைபோட்டிச் சந்தையில் தனது உற்பத்தியினை விற்பனை செய்கிறது. Y என்ற நிறுவனம் சிலருரிமைச் சந்தையில் செயற்படுகிறது. Z என்ற நிறுவனம் ஒரு குடியுரிமை யாகும். அவற்றின் உற்பத்திப் பொருள் தொடர்பான பின்வரும் விளக்கங்களில் சரியானது எது?

நிறுவனம் X இன் உற்பத்தி	நிறுவனம் Y இன் உற்பத்தி	நிறுவனம் Z இன் உற்பத்தி
1. வேறாக்கம் செய்யப்பட்டது	வேறாக்கம் செய்யப்பட்டது	தனித்தன்மை வாய்ந்தது
2. தனித்தன்மை வாய்ந்தது	ஒரினத்தன்மை கொண்டது	வேறாக்கம் செய்யப்பட்டது
3. ஒரினத்தன்மை கொண்டது	வேறாக்கம் செய்யப்பட்டது	தனித்தன்மை வாய்ந்தது
4. தனித்தன்மை வாய்ந்தது	தனித்தன்மை வாய்ந்தது	வேறாக்கம் செய்யப்பட்டது
5. ஒரினத்தன்மை கொண்டது	தனித்தன்மை வாய்ந்தது	வேறாக்கம் செய்யப்பட்டது

(.....)

17. X பொருளை உற்பத்தி செய்வதற்கான குறுங்கால எல்லைச் செலவு பின்வரும் அட்டவணையில் காட்டப்பட்டுள்ளது.

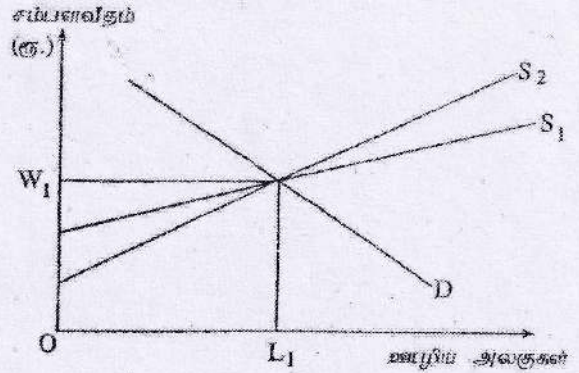
X பொருள் அலகு	1	2	3	4	5	6	7
எல்லைச் செலவு (ரூ.)	30	20	16	24	40	56	64

மொத்த நிலையான செலவு ரூ. 30 ஆயின் எந்த உற்பத்தி மட்டத்தில் குறுங்கால சராசரி மொத்த செலவு வளையி (ATC) அதன் அதிதாழ்ந்த புள்ளியில் இருக்கும்?

1. 2 அலகுகள்
 2. 3 அலகுகள்
 3. 4 அலகுகள்
 4. 5 அலகுகள்
 5. 6 அலகுகள்
- (.....)

18. குறித்த தொழிலொன்றின் ஊழியச் சந்தைத் தகவல்கள் வரைபடத்திற் காட்டப்பட்டுள்ளன. சந்தைக் கேள்வி வளையி S_1 இலிருந்து S_2 வாக மாற்றமடையுமாயின் மாற்றல் வருவாய்கள் மற்றும் பொருளியல் வாடகை என்பவற்றின் மீது ஏற்படும் தாக்கம் என்ன?

	மாற்றல் வருவாய்கள்	பொருளியல் வாடகை
1.	அதிகரிக்கும்	அதிகரிக்கும்
2.	மாறாது	குறையும்
3.	அதிகரிக்கும்	குறையும்
4.	குறையும்	அதிகரிக்கும்
5.	குறையும்	மாறாது



19. நிறைபோட்டிக் கைத்தொழிலில் இயங்கும் நிறுவனமொன்றின் குறுங்கால நிரம்பல் வளையியானது.

1. அதன் முழுமையான எல்லைச் செலவு வளையியாகும்.
 2. எல்லைச் செலவு வளையியின் மேலுள்ள அதன் சராசரி செலவு வளையியாகும்.
 3. எல்லைச் செலவு வளையியின் மேலுள்ள அதன் சராசரி மொத்தசெலவு வளையியாகும்.
 4. அதன் சராசரி மொத்தசெலவு வளையியின் இழிவுப் புள்ளிக்கு மேலுள்ள எல்லைச் செலவு வளையியாகும்.
 5. அதன் சராசரி மாறுஞ்செலவு வளையியின் இழிவுப் புள்ளிக்கு மேலுள்ள எல்லைச் செலவு வளையியாகும்.
- (.....)

20. ஊழியத்தின் எல்லை உற்பத்தியானது ஊழியத்தின் சராசரி உற்பத்திக்குச் சமனாகும்போது
1. ஊழியத்தின் எல்லை உற்பத்தி உச்சத்திலிருக்கும்.
 2. உற்பத்தியில் எல்லை செலவு உச்சத்திலிருக்கும்.
 3. எல்லைச் செலவானது சராசரி மாறும் செலவின் அதிகுறைந்த மட்டத்திற்குச் சமனாகும்.
 4. சராசரி மொத்தச் செலவு அதிகுறைந்த மட்டத்திலிருக்கும்.
 5. ஊழியத்தின் மொத்த உற்பத்தி அதன் உச்சத்திலிருக்கும்.

(.....)

DCM யாழ்.நகர்

காபகம் டிஜிற்றல்
- டிஜிற்றல் கல்வியை உதவியாக -