

இலங்கையின்  
பொருளாதார  
அமைப்பு

3718cc

வே. சண்முகதாசு B.B.A

114418



87



**BRIGHT BOOK SHOP**

S-27, FIRST FLOOR  
COLOMBO CENTRAL SUPER MARKET COMPLEX  
P. O. BOX 162,  
COLOMBO - 11.

2.  
30  
ண்ம

2003  
யாழ்ப்பாணம் 4  
'இலங்கையின்  
பொருளாதார அமைப்பு'

(வினா விடைத் தொகுதி)



3718cc

ஆசிரியர்:  
வே. சண்முகராசா, B. B. A. (Cey.)

பொதுசன நூலகம்  
யாழ்ப்பாணம். 44

114418

வெளியீடு:  
பிறைட் புத்தக நிலையம்  
எஸ். 27, சென்ரல் சுப்பர் மார்கெட்  
த. பெ. இல. 162  
கொழும்பு 11

விலை ரூபா 37-50

330/2

## முகவுரை

பொருளியல் தொடர்பான இச்சிறு வெளியீடு பிரதானமாக இலங்கையின் பிரயோகப் பொருளியல் (Applied Economics) விடயங்கள் சிலவற்றை தொட்டுக் காட்ட முற்படுகின்றது. இப்பகுதிக்கு விடையளிப்பதற்கு இலங்கை எதிர்நோக்கும் நடைமுறைப் பொருளாதாரப் பிரச்சனைகளை நுணுக்கமாக ஆரய்ந்து கொள்ளும் ஆற்றலிந்தால் அவசியம். இது தொடர்பாக மத்திய வங்கி வெளியிடும் பொருளியல் ஆண்டறிக்கை, மீளாய்வு அறிக்கைகளைப் பயன்படுத்துதல் இன்றியமையாதது. கோட்பாட்டு அடிப்படைகளின் பின்னணியில் நடைமுறைப் பொருளாதாரப் பிரச்சனைகளை விளங்கிக் கொள்ளுதல் மிகவும் அவசியம்.

மாணவர்களைப் பொறுத்தவரை விடையளித்தலுக்கான ஒரு முன்மாதிரியாக இச்சிறு வெளியீடு இருக்கும் என எதிர்பார்க்கிறேன். இவ் வெளியீட்டை பல சிரமங்களுக்கு மத்தியில் வெளியீடு செய்ய உதவிய தெல்லிப்பழை "காந்தன் அச்சகத்தாருக்கும்" எனது நன்றிகள்.

தெல்லிப்பழை  
21-05-1989

இப்படிக்கு  
வே. சண்முகராசா

114418

## இலங்கையின் பொருளாதார அமைப்பு கடந்தகால வினாவிடைத் தொகுதி

August 1992

1. [அ] இலங்கையில் நிலவும் கிராமியக் கடன் பிரச்சினையின் இயல்பினையும் அதைத் தீர்ப்பதற்கென சமர்ப்பிக்கப்பட்டுள்ள பிரதான வழிமுறைகளையும் பரிசீலனை செய்க.

[ஆ] இலங்கையிலுள்ள ஒருங்கிணைக்கப்பட்ட கிராமிய அபிவிருத்தித் திட்டங்கள் பற்றிச் சுருக்கமாக மதிப்பீடு செய்க.

### விடைகள்

[அ] கிராமிய விவசாயத் துறையில் உற்பத்தித் திறனும் வருமானமும் குறைந்த மட்டத்தில் காணப்படுவதால் உற்பத்திக்காக மட்டுமன்றி நுகர்விற்காகவும் கூட கிராமிய விவசாயிகள் கடன்பெற வேண்டிய நிலைக்குத் தள்ளப்பட்டுள்ளனர். முறைசார்ந்த துறையிலும் பார்க்க முறைசாராத் துறையினின்றே இவர்கள் பெருமளவிலான கடனைப் பெறுகின்றனர். இவ்வாறு முறைசாராத் துறையினின்றும் உயர்வட்டி வீதங்களில் கடன்பெறுவதனால் அதனைத் திருப்பிச் செலுத்த முடியாத நிலையில் இக் கிராமிய விவசாயிகள் கடன் சுமையில் மூழ்கியுள்ளனர்.

கடன் வசதிகளை உருவாக்குவதற்கும் வருமானத்தை உயர்த்துவதற்கும் பல வழிமுறைகள் காணப்படுகின்றன.

- கடன் பெறுவதற்கான முறைசார் நிறுவனங்களை நிறுவுதல்.
- குறைந்த வட்டியில் தாபனரீதியான கடன்களை அறிமுகப்படுத்துதல்.
- நமது உற்பத்திப் பொருட்களை விற்பதற்கான ஏற்படுத்தல்.

- iv. காணிப் பங்கீடும் கிராம விஸ்தரிப்புத் திட்டங்களும்
- v. ஒருங்கிணைந்த கிராமிய அபிவிருத்தித் திட்டங்களை அமுல்படுத்தல்.
- vi. ஜனசவிய திட்டம்.

[ஆ] ஒருங்கிணைந்த கிராமிய அபிவிருத்தித் திட்டம் 1978-ம் ஆண்டு குருநாகல் மாவட்டத்தில் முதன் முதலாக ஆரம்பிக்கப்பட்டது. தெரிவு செய்யப்பட்ட மாவட்டங்களில் விவசாயம், கைத்தொழில், சுகாதாரம், கல்வி, மதம், கலாச்சாரம் போன்ற பல்வேறு துறைகளில் ஒருங்கிணைந்த அபிவிருத்தி நடவடிக்கைகளை மேற்கொள்ளுதலே இத் திட்டமாகும்.

#### இதனது நோக்கங்கள் :-

வேலை வாய்ப்புக்களை உருவாக்குதல் நவீன விவசாய முறைகளை அறிமுகப்படுத்தல், சிறு ஏற்றுமதிகளை ஊக்குவித்தல் சிறு குளங்களைப் புணருத்தாரணம் செய்தல் போன்றன.

இப்போது 14 மாவட்டங்களில் இது அமுலாக்கப் ப்படுகின்றது. அவையாவன :- அம்பாந்தோட்டையும் மொனராகலையும் [நோர்வோ] இரத்தினபுரியும் நுவரெலியாவும் [நெதர்லாந்து] மாத்தறை [சுவிடன்] கம்பஹா [ஜப்பான்] கண்டி [ஜெர்மனி] குருநாகல், மாத்தறை, புத்தளம் [உலக வங்கி] பதுளையும் கேகாலையும் [FAO] அனுராதபுரம் [சுவிடன்] களுத்துறை [ADB] மாத்தறை, புத்தளம், அம்பாந்தோட்டை, கம்பஹா மாவட்டங்களில் இது வெற்றிகரமாக அமுலாக்கப்பட்டுள்ளது.

#### August 1992

- 2. 1981 முதல் 1986 வரையிலான காலப்பகுதி தொடர்பில் இலங்கையின் தொழிற்படையிலும் தொழில் வாய்ப்பிலும் ஏற்பட்ட சராசரி ஆண்டு வளர்ச்சி வீதங்கள் கீழே தரப்பட்டுள்ளன.

#### மாநகர நூலக சேவை - 3 ஆண்டுப்பணம்

	தொழிற்படை	தொழில்வாய்ப்பு
ஆண்	1.2%	1.7%
பெண்	2.9%	11.8%

[அ] ஒப்பீட்டளவில் [1] பெண் தொழிற்படை பங்குபற்றல் வீதமும் [2] பெண்கள் தொழில் வாய்ப்பு பெறும் வீதமும் உயர்வாக இருப்பதற்கு ஏதுவான காரணிகள் யாவை?

[ஆ] இலங்கையிலே தொழில்வாய்ப்புப் பெற்றுள்ள மக்களில் மூன்றில் ஒரு பங்கினர் கீழ் உழைப்பு உடையவர்களாகவே உள்ளனர்.

1. கீழ் உழைப்பு என்பதால் நீர் விளங்கிக்கொள்வது யாது?
2. இலங்கையிலே கீழ் உழைப்பானது ஒப்பீட்டளவிலே உயர்மட்டத்தில் இருப்பதற்கு ஏதுவான காரணிகள் யாவை?

#### விடைகள் :-

[அ] 1. பெண்களது கல்வி முன்னேற்றம், திருமண வயதெல்லை யினைப் பிற்போடல், மகப்பேறு குறைதல், வாழ்க்கைச் செலவு உயர்வு காரணமாக பெண்கள் உழைப்புப் படையில் சேர்வது அதிகரித்தமை.

2. சேவைகள் துறையின் விஸ்தரிப்பு, சுதந்திர வர்த்தக வலய தொழில் வாய்ப்புக்கள் மரபு ரீதியான விவசாயத்துறைக்கு பெண்களின் பங்களிப்பு ஒப்பிடளவில் உயர்ந்த மட்டத்தில் காணப்படுதல்.

[ஆ] 1. கீழ்வரும் விடயங்களுள் ஒன்று அல்லது அதற்கு மேற்பட்டவை காரணமாக தொழில் புரிவோரின் ஊழியம் குறைவாகப் பயன்படுத்தப்படுவதே கீழுழைப்பு எனப்படும்.

- i. போதியளவு வேலையின்மை (குறிப்பிட்ட நேரத்திலும் குறைவாக வேலை செய்தல்)
- ii. உற்பத்தித் திறன் குறைவாக இருத்தல்

- iii. தகைமைக்கும் அனுபவத்திற்கும் குறைவான மட்டத்தில் தொழில் புரிதல்
2. i தொழில் வாய்ப்புக்கள் குறைவாக இருப்பதன் காரணமாக பாரியளவு வேலையின்மையும் கீழுழைப்பும் காணப்படுகின்றது.
- ii. கிராமியப் பொருளாதாரத்தில் சிறு நில விவசாயமும் நகர்ப்புறத்தில் முறைசாராத துறையும் காணப்படுதல்.
- iii. படித்தவர் மத்தியில் வேலையின்மை உயர் மட்டத்தில் காணப்படுதல்.

## August 1992

3. (அ) பொருளாதார வளர்ச்சியை நிர்ணயிக்கும் பிரதான காரணிகள் யாவை?

- (ஆ) 1980—1990 வரையிலான பத்தாண்டுக் காலத்தில் இலங்கையினது பொருளாதார வளர்ச்சி வீதங்களைப் பரிசீலனை செய்க:
- (இ) பொருளாதார அபிவிருத்திச் செயற்பாட்டில் பொருளாதாரக் கட்டமைப்பு மாற்றத்திற்குள்ளாகும் விதத்தைச் சுருக்கமாகத் தெளிவுபடுத்துக:
- (ஈ) 1980 இல் ஆரம்பித்த பத்தாண்டுக் காலத்தில் இலங்கைப் பொருளாதாரத்தின் கட்டமைப்பில் ஏற்பட்ட மாற்றங்களைச் சுருக்கமாகத் தெளிவுபடுத்துக:

### விடைகள்:

- (அ) i உற்பத்தி சார்ந்த முதலீடுகள்  
ii தொழில் நுட்ப வளர்ச்சி  
iii. மனித முதலை அபிவிருத்தி செய்தல்  
iv. புதிய சாதனங்களைக் கண்டு பிடித்தலும், அபிவிருத்தி செய்தலும்  
v. புதிய சந்தை (ஏற்றுமதி சந்தை) வாய்ப்புக்களை உருவாக்குதல்  
vi. முதலீட்டிற்கும் தொழில் நுட்ப வளர்ச்சிக்கும் சாதகமான சமூக அரசியல் சூழ்நிலைகளை உரு

(ஆ) வருடாந்த சராசரி வளர்ச்சி விகிதம் பின்வருமாறு:-

வருடம்	மொத்த உள்நாட்டு உற்பத்தி	மொத்த தேசிய உற்பத்தி
1980	5.8	5.6
1981	5.8	4.1
1982	5.1	4.8
1983	5.0	4.0
1984	5.1	5.1
1985	5.0	5.3
1986	4.3	4.5
1987	1.5	1.6
1988	2.7	2.6
1989	2.3	2.3
1990	6.2	6.4

1980 ல் 5.6 வீதமாகவிருந்த வருமான வளர்ச்சி வீதம் 1987 ல் 1.6 வீதமாக வீழ்ச்சியடைந்தது. மேற்படி பத்தாண்டுகளிலேற்பட்ட ஆகக் குறைந்த வளர்ச்சி வீதம் இதுவாகும். இக்காலப்பகுதியில் ஆகக் கூடிய வளர்ச்சி வீதம் 1990ல் ஏற்பட்டது. 1987, 1988, 1989 காலப்பகுதியில் வளர்ச்சி வீதம் குறைவாகக் காணப்பட்டமை சுட்டிக்காட்டப்படவேண்டும். [1982—1990 காலப்பகுதியில் வருடாந்த சராசரி வளர்ச்சி வீதம் 3.9 வீதமாகும். 1982=100]

குறிப்பு: பொருளாதார வளர்ச்சி தொடர்பாக மேலே காட்டப்பட்ட புள்ளி விபரங்களிலும் பார்க்க பொருளாதார வளர்ச்சிப் போக்கினைத் தெளிவாக விளக்குதல் முக்கியமானது:

- (இ) i. முதலாந்துறையான விவசாயத்துறையின் சார்பு முக்கியத்துவம் குறைதல்.  
ii. இரண்டாந்துறையான கைத்தொழில் துறையின் சார்பு முக்கியத்துவம் கூடுதல்.  
iii. மூன்றாந்துறையான சேவைகள் துறையானது பொருளாதாரத்தில் முக்கியத்துவம் பெறுதல். [மேற்படி மாற்றங்கள் ஏற்படுவதற்கான காரணங்கள் காட்டப்பட வேண்டும்]

(ஈ) முதலாந்துறை	—	29%	—	26%
இரண்டாந்துறை	—	23%	—	24%
மூன்றாந்துறை	—	48%	—	50%
		<u>100</u>		<u>100</u>

இலங்கையில் பொருளாதாரக் கட்டமைப்பில் ஏற்பட்டுள்ள மாற்றத்தைக் குறிக்கும். மேற்புள்ளி விபரங்கள் முதலாந்துறையின் பங்கில் சிறு வீழ்ச்சியையும் ஏனைய இரு துறைகளிலும் சிறு அதிகரிப்பையும் காட்டுகின்றன. 1990ம் ஆண்டிலும் இலங்கை விவசாயத் துறையைப் பெரிதும் தங்கியிருந்தது

## August 1992

4. குறிப்பாகப் பின்வருவனவற்றுடன் தொடர்புபடுத்தி இலங்கையின் கைத்தொழில் துறை பற்றிச் சிறு கட்டுரை ஒன்று எழுதுக:

- கைத்தொழில் துறையின் அமைப்பு
- தேசிய உற்பத்திக்கு அதன் பங்களிப்பு
- தொழில் வாய்ப்பு
- ஏற்றுமதி உழைப்பு

### விடைகள்:

- கைத்தொழிலை இரு பிரிவுகளாகப் பிரிக்கலாம்.
  - ஆக்கக் கைத்தொழில்.
  - அகழ்வுக் கைத்தொழில்

1990ம் ஆண்டில் கைத்தொழில் உற்பத்தியில் 72% ஆக்கக் கைத்தொழிலிருந்தும் 28% அகழ்வுக் கைத்தொழிலிருந்தும் பெறப்பட்டது. ஆக்கக் கைத்தொழிலை அளவு அடிப்படையில் பாரிய, நடுத்தர சிறு கைத்தொழில்கள் என மூன்றாகப் பிரிக்கலாம்.

ஆ. கைத்தொழிற்றுறையில் தயாரித்த ஆடைக் கைத்தொழில், பெற்றோலியப் பொருட்கள், இரசாயனப் பொருட்கள் என்பன பிரதான இடத்தை வகிக்கின்றன. சிறு கைத்தொழில் துறையிலும் ஓரளவு வளர்ச்சி காணப்படுகிறது.

தேசிய உற்பத்திக்கு கைத்தொழிற்றுறை 25% பங்களிப்பை வழங்கியுள்ளது. [ஆக்கக் கைத்தொழில் 14.4%, அகழ்வுக் கைத்தொழில் 6.7% அண்மிய ஆண்டுகளில் குறிப்பிடத்தக்களவு வேறுபாடுகள் காணப்படவில்லை.

### இ. தொழில் வாய்ப்பு:

1981 ம் ஆண்டு புள்ளி விபரங்களின்படி, கைத்தொழில் துறையின் வேலைவாய்ப்பு மொத்த வேலைவாய்ப்பில் 13.1 வீதமாகும். 1986ல் 16.8 வீதமாகும். தொழில் வாய்ப்புக்களின் வருடாந்த வளர்ச்சி வீதம் 8.2 வீதமாகும். ஏனைய இரு துறைகளிலும் தொழில் வாய்ப்பு விரைவாக வளர்ந்துள்ளன.

கைத்தொழில் துறையில் வேலைவாய்ப்பில் 75 வீதம் ஆக்கக் கைத்தொழில் துறையிலும் மிகுதி 25 வீதம் அகழ்வுக் கைத்தொழில் துறையிலும் ஏற்பட்டுள்ளது.

### ஈ. ஏற்றுமதி உழைப்பு:

1990ல் மொத்த ஏற்றுமதி உழைப்பில் கைத்தொழில் உழைப்புக்கள் 54.2 வீதமாகும்.

1980	—	34.2%
1986	—	46.6%

இக்காலப்பகுதியில் புடவைக் கைத்தொழில் தயாரித்த ஆடைத்தொழில், இரசாயனத் தொழில், பெற்றோலியப் பொருள் தொழில் என்பனவே கூடிய செலாவணியை உழைத்தன. ஆயினும் தேறிய செலாவணி உழைப்பு குறைவாகும்.

## August 1992

5. பின்வருவன பற்றிச் சிறு குறிப்புகள் எழுதுக:

- சனசனிய
- மக்கள் மயமாக்கல்
- மத்திய கிழக்கிற்குத் தொழிலாளர் இடம் பெயர்வது
- சுதந்திர வர்த்தக வலயங்கள்

**விடைகள்:**

அ. சனசத்தி

A. அறிமுகம்

ஒரு சமுதாயத்தை எல்லாம் நிறைந்த ஒரு பூரண சமுதாயமாக மாற்றுவதற்கு 1989-ஆம் ஆண்டு எமது ஜனாதிபதி திரு. ஆர். பிரேமதாசாவினால் அறிமுகம் செய்யப்பட்டது.

B. நடைமுறை

மாதமொன்றிற்கு நுகர்வுக்காக 1458 ரூபாவையும் குடும்ப சேமிப்புக்காக 1042 ரூபாவை வழங்கின்றது. இக் குடும்ப சேமிப்பு 2 வருடங்களின் பின் 25000 ரூபா சேமிப்பை திரட்டி வழங்கும் இதனை பயன்படுத்தி சுயதொழிலுக்கான இலகூக் கடன்களையும், மருத்துவ வசதிகளையும் பெற்றுக் கொள்ள முடியும்.

C. பொருளாதார விளைவுகள், சாதகமான விளைவுகள்:

- உற்பத்திப் பெருக்கம்.
- வேலையின்மையைக் குறைத்தல்.
- சமூக ஏற்றத்தாழ்வுகளை குறைத்தல்.
- வறுமையை முற்றாக நீக்குதல்.
- மனித ஆற்றலை மேம்படுத்துதல்.

பாதகமான விளைவுகள்:

- மக்களை சோம்பேறிகளாக மாற்றலாம்.
- செலவுகள் அதிகரித்து பணவீக்கம் ஏற்படுதல்
- பொருளாதார வளர்ச்சி மந்தநிலையடைதல்
- வரவு செலவுத் திட்ட குறைகள் அதிகரித்து கடன் சுமை அதிகரித்தல்.

(மாணவர்கள் இவற்றை மேல்தரப்பட்ட அறிமுகம், நடைமுறை, பொருளாதார விளைவுகள் என்ற தலைப்புக்களில் வறுமை ஒழிப்புத்திட்டம் பற்றி விவரமாக எழுதலாம்)

ஆ. மக்கள் மயமாக்கல்:

- அறிமுகம்:— நட்டத்தில் இயங்கும் கூட்டுத்தாபனங்கள் சிலவற்றின் பங்குகளில் 10% சதவீதத்தை அதன் ஊழியர்களுக்கு பகிர்ந்தளித்தல்,
- நோக்கங்கள்:— நட்டத்தில் இயங்குவதை இல்லாமல் செய்தல், மோசடிகள், ஊழல்கள், வீண் விரயங்களைத் தவிர்த்தல்.
- மக்கள் மயமாக்கப்பட்ட நிறுவனங்கள்:— இலங்கைப் போக்குவரத்துச் சபை, இலங்கை அபிவிருத்தி நிதிக் கூட்டுத்தாபனம்.
- இதன் பொருளாதார விளைவுகள்:— மாணவர்கள் சாதகமான, பாதகமான விளைவுகளை குறிப்பிட்டு எழுதவேண்டும்.

இ. மத்திய கீழ்க்கிற்கு தொழிலாளர் இடம்பெயர்தல்

- அறிமுகம்:— இலங்கையின் பொருளாதாரத்தில் அன்னியச் செலாவணியை ஈட்டிக் கொடுத்தல், வேலையின்மையைக் குறைத்தல், முதலீடுகளை அதிகரித்தல் என்ற வகையில் முக்கியம் பெறுகின்றது.
- தொழிலாளர் இடம்பெயர்வதற்கான காரணங்கள்:
  - வேலையின்மை காரணமாக,
  - உயர்ந்த கூலி வழங்கப்படுதல்,
  - சமூக கலாச்சார மாற்றங்கள் காரணமாக.
- இடம் பெயர்வோரின் வகை:
  - சிறு தொழிலாளர்கள்,
  - பயிற்றப்பட்ட தொழிலாளர்கள்,
  - தொழில் நட்ட தராதரமுடையோர்,
  - உயர்தொழில் புரிவோர்

(4) பொருளாதார விளைவுகள்:-

சாதகமான விளைவுகள்:

- i. வேலைவாய்ப்பு பெறுவோர் உழைத்து அனுப்பும் பணம் சென்மதி நிலுவையை சாதகமாக்க உதவுதல்.
- ii. வேலை செய்துவிட்டு நாடு திரும்புவோர் முதலீட்டாளர்களாக மாறுதல்.
- iii. சனத்தொகை வளர்ச்சி குறைவடைதல்.

பாதகமான விளைவுகள்:

- i. பயிற்சிபெற்ற வெளியேற்றம். இலங்கையின் ஊழிய நிரம்பலைக் குறைத்தல்.
- ii. சமூக, கலாச்சார சீர்கேடுகள் எமது நாட்டிலும் தலைதூக்குதல்.

ஈ. சுதந்திர வர்த்தக வலையம்:

(1) அறிமுகம்— வேலை வாய்ப்பை பெருக்கல், அன்னிய செலாவணியை உழைத்தல், கைத்தொழில் துறையை வளர்ச்சியடையச் செய்தல் என்பவற்றால் முக்கியம் பெறுகின்றது.

(2) விசேட பண்புகள்:-

- a. உற்பத்தி ஏற்றுமதி நோக்காகக் கொண்டிருத்தல்.
- b. உள்நாட்டு பொருளாதாரத் துறையுடன் மிகக் குறைந்த தொடர்புகளை கொண்டிருத்தல்.

(3) அமைவிடங்கள்:- கட்டுநாயக்கா, பியகம, கொக்கலை ஆகிய மூன்று இடங்களில் காணப்படுகின்றன.

(4) நிர்வாகம்:- கொழும்பு பெரும்பாக ஆணைக்குழு நிர்வகித்தல்.

(5) பொருளாதார விளைவுகள்:- மாணவர்கள் சாதகமான, பாதகமான விளைவுகளை இங்கு ஓரளவு தெளிவாகக் குறிப்பிட முடியும்.

## August 1991 (Special 1992)

6. பின்வரும் விடயங்களைக் கருத்திற் கொண்டு, இலங்கைப் பொருளாதாரத்தில் பெருந்தோட்டத் துறையின் முக்கியத்துவம் பற்றிச் சிறு கட்டுரை ஒன்று எழுதுக:

- i. பெருந்தோட்டத் துறையின் அமைப்பு
- ii. தேசிய வருமானம்
- iii. வெளிநாட்டு நாணய உழைப்புகள்
- iv. தொழில் வாய்ப்பு.

### விடைகள் :-

- i. தேயிலை, இறப்பர், தென்னை ஆகிய மூன்று முக்கிய பயிர்களிலும் கவனம் செலுத்தப்பட்டிருத்தல் வேண்டும்.
- ii. இந்த ஒவ்வொரு பயிரிலிருந்தும் தேசிய வருமானத்திற்குக் கிடைக்கும் பங்களிப்பு காட்டப்பட வேண்டும். அண்மைய ஆண்டுகளில் தேயிலை, இறப்பர், தெங்கு என்பவற்றின் பங்களிப்பானது, 15% - 20% ஆகும்.
- iii. தேறிய அடிப்படையில் ஏனைய ஏற்றுமதிகளிலும் பார்க்க பெருந்தோட்டப் பயிர் ஏற்றுமதிகளே வெளிநாட்டு நாணய உழைப்பிற்கு கூடிய பங்களிக்கின்றன என்பது காட்டப்பட வேண்டும். மொத்த ஏற்றுமதி உழைப்புக்களில் மேற்படி பயிர்களின் பங்கு 50% - 60% ஆக உள்ளது.



- iv. பெருந்தோட்டத் துறையில் சுமார் 10 இலட்சம் பேர் வேலை வாய்ப்பு பெறுகின்றனர். இது மொத்த வேலைப்படையின் 20% இற்கும் மேற்பட்டதாகும். பெருந்தோட்டத் துறையினது எதிர்காலம் பற்றி ஆராயும் பொழுது இது முக்கியமாக கவனத்திற் கொள்ளப்பட வேண்டும்.

### August 1991 (Special 1992)

7. அ. இலங்கை சுதந்திரம் பெற்ற பின்னர் அதன் உண்ணாட்டு விவசாயத் துறையில் ஏற்பட்ட முக்கியமான மாற்றங்கள் யாவை?

ஆ. இம்மாற்றங்களுக்கு ஏதுவான காரணிகள் யாவை?

இ. அண்மை ஆண்டுகளில் இலங்கையிலே கைத்தொழில் உற்பத்தித் துறையில் ஏற்பட்ட முக்கியமான மாற்றங்கள் யாவை?

ஈ. இம்மாற்றங்களுக்கு ஏதுவான காரணிகள் யாவை?

#### விடைகள்:-

அ. நெல் உற்பத்தி, சிறு ஏற்றுமதிப் பயிர்கள் தொடர்பாக ஏற்பட்ட மாற்றங்கள் குறிப்பிடப்பட வேண்டும்:

- உள்நாட்டு விவசாயத்துறை நவீன மயப்படுத்தப்பட்டது.
- சிறு ஏற்றுமதிப் பயிர் உற்பத்தி அதிகரித்தது.
- உப உணவுப் பயிர்ச்செய்கை விருத்தியடைந்தது.
- இத்துறைகளில் தொழில் வாய்ப்பு அதிகரித்தது.

ஆ. i. அரசு துறையின் ஈடுபாடு (உதாரணம்) நிவாரணக் கொள்கை.

- அத்தியாவசிய உணவுப்பாண்டங்களை இறக்குமதி செய்வதில் ஏற்பட்ட பிரச்சினைகள் காரணமாக தேசிய விவசாயத் துறையில் கவனம் செலுத்தப்பட்டது.
- தொழில் வாய்ப்புக்களை அதிகரிக்க வேண்டிய கட்டாயம் ஏற்பட்டமை
- புதிய தொழில் நுட்பங்கள், சாகுபடி முறைகள் என்பவற்றின் கண்டுபிடிப்பு.

இ. பின்வரும் விடயங்கள் தொடர்பாக கவனம் செலுத்தப்பட வேண்டும்.

- தொழில் வழங்கலில் அதன் பங்கு.
- தேசிய உற்பத்திக்கு அதன் பங்களிப்பு.
- வெளிநாட்டு முதலீட்டின் அதிகரிப்பு.
- வெளியீட்டு அதிகரிப்பு.
- உற்பத்தித் திறன் அதிகரிப்பு.

- ஈ. i. அரசாங்கக் கொள்கையிலேற்பட்ட மாற்றங்கள்.
- அரசினது புதிய பொருளாதாரக் கொள்கைகளின் கீழ் இயந்திரங்கள், மூலப்பொருட்கள் என்பவற்றை இறக்குமதி செய்வதில் காணப்பட்ட தடைகள் நீக்கப்பட்டமை.
  - வெளிநாட்டு முதலீடுகள் அதிகரித்தமை.
  - ஏற்றுமதி ஊக்குவிப்பு வலயங்கள் அமைக்கப்பட்டமை.

### August 1991

8. 1980 களில் சேவைகள் துறையானது இலங்கையின் தேசிய உற்பத்தியில் முக்கியமானதொரு மூலமாக இருந்தது.

- i. சேவைகள் துறையின் கீழ் நீர் உள்ளடக்கும் பொருளாதார நடவடிக்கைகள் யாவை?
- ii. 1980 களில் உயர் வளர்ச்சி வீதங்கள் எந்தெந்த நடவடிக்கைகளில் ஏற்பட்டன?
- iii. அபிவிருத்தியடைந்த, அபிவிருத்தியடைந்து வரும் பொருளாதாரங்களின் உள் நாட்டு உற்பத்தியில் இடம் பெறும் சேவைகளின் சார்பளவான முக்கியத்துவத்தில் நீர் அவதானிக்கும் வித்தியாசம் என்ன? இந்த வித்தியாசத்திற்கு நீர் எவ்வாறு விளக்கமளிப்பீர்?

**விடைகள்:-**

- அ. i. வர்த்தகம் (ஏற்றுமதி, இறக்குமதி, மொத்த சில்லறை வர்த்தகம்)
  - ii. போக்குவரத்து (பொருட்களும், பிரயாணிகளும், பண்டங்களைச் சேர்த்து வைத்தலும்)
  - iii. வங்கித் தொழிலும், காப்புறுதியும், மெய் ஆதனங்களும்.
  - iv. மின்சாரம், வாயு, நீர், சுகாதார சேவைகள்.
  - v. இருப்பிட உடமை. vi. பொது நிர்வாகம்.
  - vii. பாதுகாப்பு. viii கல்வி. ix. சுகாதாரம்,
  - x. உணவு விடுதிகள், ஹோட்டல், பொழுதுபோக்கு நிலையங்கள்.
  - xi. தொடர்புச் சாதனங்கள் (வானொலி, தொலைக்காட்சி, தபால் தொலைத் தொடர்பு)
- ii. வர்த்தகம், போக்குவரத்து, பொது நிர்வாகம், பாதுகாப்பு.
  - iii. ஒரு வளர்ச்சியடைந்த பொருளாதாரத்தில் மொத்த உள் நாட்டு உற்பத்தியில் சேவைகளின் பங்கு ஆகக் கூடிய பங்கினை வகிக்கும் (சுமார் 60%) வளர்ச்சியடையும் பொருளாதாரங்களில் இப்பங்கு 50 வீதத்திற்கும் குறைவாகவே இருக்கும்.

உயர் வருமான மட்டங்களில் சேவைகளுக்கான கேள்வி உயர்வாகவிருப்பதே இவ் வேறுபாட்டிற்கான காரணமாகும். உயர் வருமான மட்டங்களில் சேவைகளுக்கான கேள்வி மிகவும் வருமானம் சார் நெகிழ்ச்சி கொண்டதாகவிருக்கும். குறைந்த வருமான மட்டங்களில் அடிப்படை நுகர் பொருட்களுக்கே (உதாரணம்:- உணவு) கூடிய கேள்வி காணப்படும்.

2. ஈ. கடந்த இரு தசாப்தங்களில் இலங்கையில் ஏற்பட்ட பொருளாதார அபிவிருத்தியை நீர் மதிப்பீடு செய்தல் வேண்டும் என்று கொள்க. இத்தகைய மதிப்பீடு ஒன்றில் நீர் பயன்படுத்தும் முக்கியமான காட்டிகள் அல்லது அளவு கோல்கள் யாவை என விளக்குக?

**விடைகள்:-**

- (1) பொருளாதார வளர்ச்சி :- சராசரி பொருளாதார வளர்ச்சி விகிதமானது மொத்த உள்நாட்டு உற்பத்தி அல்லது மொத்த தேசிய உற்பத்தியினது மெய் அடிப்படையிலானதும் தலா நபர் அடிப்படையிலானதுமான வளர்ச்சியினால் அளவிடப்படும். உயர்ந்த வளர்ச்சி விகிதத்தினைத் தொடர்ந்து பாதுகாக்கும் ஆற்றல் (வருடாந்தம் 5% இற்கும் கூடிய வளர்ச்சி)
- (2) தொழில் :- வேலையின்மையைக் குறைப்பதன் மூலம் (ஊழியப்படையின் விகிதாசாரமாக) அளவிடப்படும் தொழில் விரிவாக்கம்.
- (3) சமத்துவம் :- குறைந்த (உயர்ந்த) வருமான வீட்டுத் துறையினருக்குச் செல்லும் வருமானப் பங்கு உயர்வதன் (குறைவதன்) மூலம் அளவிடப்படும். சார்பு வருமானச் சமமின்மை குறைவடைதலும் வறுமைக் கோட்டினைக் குறிக்கும். ஒரு குறிப்பிட்ட வருமான மட்டத்திற்குக் குறைந்த வருமானத்தைப் பெறும் குடும்பங்களின் விகிதாசாரம் குறைதலும்.
- (4) வாழ்க்கைத்தரம் உயர்தல் :-
  - i. கல்வி: முதியோர் கல்வியறிவு

- ii. சுகாதார நிலை: ஆயுள் எதிர்பார்க்கை, சிக மரண விகிதம்,
- iii. உணவும் போசாக்கும். தினசரி தலா கலோரி உற் கொள்ளல், சிறு குழந்தைகளின் போசாக்கு நிலை.
- iv. வீட்டு வசதி, நீர், சுகாதார வசதிகள்.

### August 1991

9. இலங்கைப் பொருளாதாரத்திற்குப் பின்வரும் ஒவ்வொன்றினதும் பங்களிப்பைச் சுறுக்கமாகக் கூறுக:
- i. பெருந் தோட்டத் துறை
  - ii. முதலீட்டு ஊக்குவிப்பு வலயங்கள்
  - iii. உல்லாசப் பயணக் கைத்தொழில்

#### விடைகள்:-

- i. பெருந் தோட்டத்துறை (தேயிலை, றப்பர், தெங்கு என்பவற்றை உள்ளடக்கியது)  
மொத்த உள்நாட்டு உற்பத்திக்கு பங்களிப்பு:- மொத்த உள்நாட்டு உற்பத்தியின் விகிதாசாரமாக சேர்க்கப் பட்ட பெறுமதி சுமார் 8%.  
தொழிலுக்கான பங்களிப்பு:- சுமார் 500000  
ஏற்றுமதிச் சம்பாத்தியத்திற்கான பங்களிப்பு:- மொத்த ஏற்றுமதி சம்பாத்தியத்தில் 35 - 42%.
- ii. முதலீட்டு ஊக்குவிப்பு வலயங்கள்:-  
தொழில் =  
மொத்த ஏற்றுமதி சம்பாத்தியம்:- ஏறக்குறைய ரூபா 11800 மில்லியன் அல்லது நாட்டினது மொத்த ஏற்று மதி சம்பாத்தியத்தின் 20% இற்கும் மேல்.  
சேர்க்கப்பட்ட பெறுமதி பற்றிய மதிப்பீடுகள் இல்லை
- iii. உல்லாசப் பயணத் தொழில்:-  
தொழில்: சுமார் 48000

வெளிநாட்டுச் செலாவணி சம்பாத்தியம்: 1989 இல் ரூபா 3100 மில்லியன் அல்லது சேவைகள் மூலம் சம்பாதித்த செலாவணியின் சுமார் 20%.

சேர்க்கப்பட்ட பெறுமதி பற்றிய மதிப்பீடுகள் இல்லை

### August 1990

10. i. இரட்டைப் பொருளாதாரம் என்பதன் மூலம் கருதப் படுவது யாது?
- ii. இலங்கையின் குடியேற்றக்காலப் பொருளாதாரத்தை இரட்டைப் பொருளாதாரம் என்று குறிப்பிடுவது எவ்வளவு தூரம் சரியாகும்?
- iii. சுதந்திரத்தின் பின்னுள்ள நாற்பது ஆண்டுகளில், இலங்கையின் பொருளாதாரத்தில் நீர் அவதானிக்கக் கூடிய முக்கிய மாற்றங்களைச் சுருக்கமாகத் தருக:

#### விடைகள்:

1. i. தமக்கிடையே மிகவும் குறைவான தொடர்புகளையே கொண்ட ஒரு வளர்ச்சியடைந்ததும் ஒரு வளர்ச்சியடையாததுமான இரு பொருளாதாரத்துறைகள் ஒரே நேரத்தில் காணப்படுதல், காலணித்துவ பொருளாதாரத்தில் பெருந்தோட்டத்துறையே (அதனைச் சுற்றி வளர்ச்சியடைந்த வர்த்தகம் உட்பட) வளர்ச்சியடைந்த துறையாகவிருந்தது. இது அதிக மூலதனத்தினை உபயோகிப்பதாகும். வேதனம் பெறும் ஊழியத்தைக் கையாளுவதாகவும், ஏற்றுமதி சார்ந்ததாகவும் (வெளிநாட்டு முதல், வெளிநாட்டு ஊழியம்) இருந்தது.

சிறு நில விவசாயம் அல்லது கிராமியத் துறையானது வளர்ச்சி குன்றியதாகவிருந்தது. இங்கு குறைந்த மட்ட தொழில் நுட்பமும் குறைந்த உற்பத்தித் திறனும் காணப்பட்டதோடு, இது (குடித்தன நுகர்வுக்காக அரிசியையும் ஏனைய உணவுப் பயிர்களையும் உற்பத்தி செய்யும்) சீவனமட்ட உற்பத்தியைக் கொண்ட துறையாகவிருந்தது.

- ii. காலப்போக்கில் இவ்விரு துறைகளுக்குமிடையே தொடர்புகள் வளர்ச்சியடைந்தன. சிறு நில விவசாயி ஏற்றுமதிப் பயிர்களை சிறு காணிகளில் உற்பத்தி செய்யத் தொடங்கினான். மேலும், தேயிலைத் தொழிலிலே இரட்டைப் பண்பு பெருமளவிற்கு காணப்பட்டது. சிறு நில விவசாயம் கணிசமான அளவு காணப்பட்ட இறப்பர், தெங்குப் பொருள் உற்பத்தியில் இது அவ்வளவு முக்கியத்துவம் பெறவில்லை.
- iii. a. சாகுபடியின் கீழுள்ள காணிகளை விஸ்தரித்தல், உற்பத்தித் திறனை உயர்த்துதல் என்பவற்றினூடாக உள்நாட்டு விவசாயத்துறை வளர்ச்சியடைந்தது. அரிசியின் பெருமளவு தன்னிறைவு ஏற்பட்டது.
- b. மொத்த உள்நாட்டு உற்பத்தியில் கைத்தொழிலினது பங்கும் உயர்ந்தது. (16%)
- c. ஏற்றுமதிகள் பன்முகப்படுத்தப்பட்டமை, இத்துடன் பெருந்தோட்டப் பயிர்களோடு கைத்தொழிற்பொருட்களின் ஏற்றுமதியும் அதிகரித்து வந்துள்ளது.
- d. சமூக நலனில் அதிகரிப்பு (கல்வி, சுகாதாரம் என்பவை)
- e. ஊழியப்படை வளர்ச்சியடைந்தமையும் வேலையின்மை ஒரு பெரும் பிரச்சினையாக உருவெடுத்தமையும், ஊழியப்படையினது வளர்ச்சியோடு ஒப்பிடும் பொழுது, பொருளாதாரத்தில் வேலைவாய்ப்புக்களை உருவாக்கும் ஆற்றல் பின்தங்கியமை.
- f. அரச தலையீடு கூடிவந்துள்ளது.

3710

பொதுசன நூலகம்  
யாழ்ப்பாணம்.

- (11) இலங்கையில் பெருந்தோட்ட கைத்தொழில்களின் வளர்ச்சியானது இந்நாட்டில்
- (அ) ஓர் ஏற்றுமதி இறக்குமதி பொருளாதாரத்தையும்
- (ஆ) ஓர் இருமைப் பொருளாதாரத்தையும் உருவாக்கியுள்ளது என்று அடிக்கடி சொல்லப்படுகின்றது.
- இந்த இரு சொற்றொடர்களிலும் நீர் விளங்கிக் கொள்வது என்ன? (1980 ஆவணி)

விடை :

(அ) இலங்கையில் பெருந்தோட்டக் கைத்தொழில் வளர்ச்சியடைந்தமையினால் ஏற்றுமதி இறக்குமதி பொருளாதார அமைப்பு தோன்றியதுடன் பாரம்பரியமாக இருந்துவந்த நெர்செய்கை வீழ்ச்சியடையலாயிற்று. கோப்பியுடன் ஆரம்பமான பெருந்தோட்டப் பயிர்ச்செய்கை வெற்றியளிக்காமையால் தேயிலை, இறப்பர், தெங்கு போன்ற உற்பத்திகளை மேற்கொண்டபோது அவை பெருமளவான வெற்றியளித்தமையால் அவைமூலம் பெறப்பட்ட மேலதிக உற்பத்திகளை வெளிநாடுகளுக்கு ஏற்றுமதி செய்கின்ற ஓர் ஏற்றுமதி பொருளாதாரமாக மாற்றமடைந்தது. அத்துடன் உள்நாட்டு பொருளாதாரத்தில் பற்றாக்குறையாகக் காணப்பட்ட அத்தியாவசிய நுகர்பொருள், இடைநிலைப் பொருட்கள், முகலீட்டுப் பொருட்கள் என்பவற்றை இறக்குமதி செய்கின்ற ஓர் இறக்குமதிப் பொருளாதாரமாகக் காணப்பட்டது. இலங்கை சுதந்திரமடைந்த காலத்தில் தேசிய வருமானத்தைப் பொறுத்தவரை மிக முக்கியமான துறையாகக் காணப்படுவதுடன் மொத்தமான வெளிநாட்டு வருமானத்தில் 90 சதவீதம் இப்பெருந்தோட்ட ஏற்றுமதிகளுக்கூடாகப் பெறப்பட்டது. இன்று குறிப்பாக 1991 ஆண்டு காலப்பகுதியில் ஏற்றுமதியைப் பொறுத்தவரை 31.5 சதவீதமான ஏற்றுமதி வருமானமே பெருந்தோட்டத்துறை மூலமாக பெறப்பட்ட கைத்தொழில்துறை மூலமான வருமானம் 60.1 சதவீதமாக உயர்வாகக் காணப்படுகின்றது.

(ஆ) இருமைப் பொருளாதாரம் என்பது ஒரு முழுமையான பொருளாதாரத்தினுள் உற்பத்தி நிலைகள், தொழில்நுட்ப ரீதியான பயன், நிறுவன ரீதியான நடைமுறைகள் முதலியன சார்பாக ஒன்றோடு ஒன்று தொடர்பில்லாத வெவ்வேறுபட்ட வளர்ச்சி அளவு

கோல்களைக் கொண்ட இரண்டு உப பொருளாதாரத் துறைகள் காணப்படுவதனைக் குறிக்கின்றது. உதாரணமாக இலங்கையின் பிரதான விவசாயத்துறையினுள் காணப்படும் மரபு ரீதியான முதலாளித்துவ சார்புடைய பெருந்தோட்டத் துறையும் (நவீனதுறை) முதலாளித்துவத்துக்கு ஊந்திய கிராமிய விவசாயத் துறையையும் குறிப்பிடுகின்றது.

பெருந்தோட்டத்துறை வெளிநாட்டுக் தொடர்புடையதாகவும், உற்பத்திமுறையில் நவீன முறைகளைப் பின்பற்றி, பெருமளவான மூலதனத்தைக்கொண்டு மேற்கொள்ளப்படும், ஓர் வர்த்தகப்பயிர் செய்கையாகக் காணப்பட கிராமிய விவசாயத் துறையானது மாபு ரீதியான தொழில்நுட்ப முறைகளைக் கொண்ட சிறியளவி லான மூலதனம், பெருமளவான தொழிலாளர்களைக் கட்டுபடுத்தி மேற் கொள்ளப்படும் பிழைபுதியமட்ட பயிற்சி செய்கையாகக் காணப்படுகின்றது.

(12) (அ) இலங்கையின் பொருளாதார அமைப்பினைக் கருக்கமாக விபரிக்குக?

(ஆ) ஏறத்தாழ 1978ம் ஆண்டுக்குப் பின்னுள்ள காலப்பகுதியில் இலங்கையின் பொருளாதாரக் காட்சியில் நீர்காணும் முக்கியமான மாற்றங்கள் யாவை?

(1981 இ: கா. பாடத்திட்டம்)

(அ) (i) இலங்கையின் பொருளாதாரம் ஓர் குறைவிருத்திப் பொருளாதாரமாகும். ஏனெனில் அடிப்படைத் தேவைகளை நிறைவேற்றுவதில் மிகக்கூடுதலாக மட்டத்தில் செயல்படும் நாடுகளில் இலங்கையும் ஒன்றாகக் காணப்படுவதால் இது ஒரு குறைவிருத்தி தன்மை கொண்டதாகும். உதாரணமாக இலங்கையின் தலா வருமானம் 1987ம் ஆண்டில் 360 அமெரிக்க டொலர்களாகவும் பெளதீக வாழ்க்கைப்பண்பு சுட்டெண் 82 ஆகவும் காணப்படுகின்றது. ஆனால் ஒரு நாடு அபிவிருத்தி அடைந்த நாடாகக் கருதப்படுவதற்குத் தற்போது 3500 அமெரிக்க டொலர் தலா வருமானமும் பெளதீக வாழ்க்கைப்பண்பு சுட்டெண் (Physical quality life Index) 90 மேற்பட்டதாகவும் காணப்படவேண்டும்.

(ii) இலங்கையின் பொருளாதாரம் ஓர் ஏற்றுமதி இறக்குமதி பொருளாதாரமாகும். ஏற்றுமதி என்பது திறிப்பாக மரபு ரீதியான ஏற்றுமதிகளையும், இறக்குமதிகள் பெருமளவுக்கு யுகர் பொருட்களாகவும், இடைநிலை, முதலீட்டுப் பொருட்களாகவும் காணப்பட்டது.

(iii) அபிவிருத்தியடைந்த ஒரு பெருந்தோட்டத் துறையும், பின்தங்கிய கிராமியத்துறையும் இணைந்த இரட்டைப் பொருளாதாரமாகக் காணப்படுதல்.

(iv) இறக்குமதிகள் பெருமளவுக்கு வெளிநாடுகளில் தங்கியிருக்கின்றன: சார்பு பொருளாதாரநிலை அதிகமாகக் காணப்படல்.

(v) முகல் விளைவுப் பொருட்களின் உற்பத்தியில் சிறக்கும் இயல்பு பெற்றதாகவும் ஏற்றுமதி சந்தைமீது குறைவான கட்டுப்பாட்டை உடையதாகவும் காணப்படும் பொருளாதாரம்:

(ஆ) (i) பெருந்தோட்டத் துறையுடன் ஒப்பிடுமிடத்து உள்நாட்டு விவசாயத்துறை வளர்ச்சி உயர்வானதாகக் காணப்பட்டது. அத்துடன் பொருளாதார வளர்ச்சி வீதம் 1977 - 1986 இடைப்பட்ட ஒரு தாசாப்த காலப் பகுதியில் சராசரியாக 5.5% சகவீதமாக இருந்த இலங்கையின் பொருளாதார வளர்ச்சி வீதம் 1987ம் ஆண்டில் 1.6% ஆகக் குறைந்துள்ளது.

(ii) கைத்தொழில் துறையின் வளர்ச்சி தொடர்ந்து அதிகரித்து வந்துள்ளது.

(iii) ஏற்றுமதி நோக்கிய கைத்தொழில் வளர்ச்சி, ஏற்றுமதி பன்முகப்படுத்தப்பட்டுள்ளமை.

(iv) தனியார்துறை செயற்பாடுகள் பொருளாதாரத்தில் அதிகரித்துள்ளமை. உ+ம் (போக்குவரத்து, கட்டிடவாக்கம்)

(v) தாராள இறக்குமதி செய்மதி நிலுவை பிரச்சனை அதிகரிப்பு வெளிநாட்டுக் கடன்படல் என்பன அதிகரித்துள்ளது.

(vi) 1978 பின்னர் சனத்தொகை வளர்ச்சி பெருமளவு கட்டுப்படுத்தப்பட்டுள்ளது.

(13) (i) கிராமக்கடன் பெறக்கூடிய நிறுவக முறையான மூலங்களுக்கும் நிறுவக முறையல்லா மூலங்களுக்கும் இடையே யுள்ள வேறுபாட்டை விளக்குக?

(ii) இலங்கையில் கிராமப்பகுதிக்குக் கிடைக்கும் பிரதான நிறுவகமுறைக் கடன்பெறும் மூலங்கள் எவை?

(iii) கிராமக் கடன்வழங்கல் சம்பந்தமாக காணப்படும் வீசேட பிரச்சனைகள் யாவை?

(1981 புதிய பாடத்திட்டம்)

விடை :

(i) கிராமியத்துறைக்கு கொடுகடன்களை வழங்கும் மூலங்களை நடைமுறையில் பிரதானமாக நிறுவன ரீதியான மூலங்கள், நிறுவன ரீதியல்லா மூலங்கள் என இரு பிரிவாகப் பிரிக்கலாம். இதில் நிறுவன ரீதியான மூலங்கள் என்பது ஒழுங்கமைக்கப்பட்ட நிறுவன ரீதியான மூலங்களுக்கு ஊடாக வழங்கப்படும் கொடுகடன்களைக் குறிக்கும். இவற்றை அரசாங்க திணைக்களங்கள், வணிக வங்கி அமைப்புகள், கூட்டுறவுச் சங்கங்கள் என பரகூபாடு செய்யலாம். இந்நிறுவனங்களிடம் கடன்பெறுவதுடன் வட்டியுடன் முதலினையும் இருப்பிக் கொடுக்க வேண்டும்.

நிறுவன ரீதியில்லா மூலங்கள் என்பது ஒழுங்கமைக்கப்படாத தனியார்துறைக்கூடாக வழங்கப்படும் கொடுகடன்களைக் குறிக்கின்றது. குறிப்பாக நண்பர்கள், உறவினர்கள், தனியார் நிதி நிறுவனங்கள், தனிப்பட்ட வட்டிக்குக் கடன் கொடுப்போர், சிறுகடைச் சொந்தக்காரர்கள் ஆகியவற்றைக் குறிப்பிடலாம். இங்கு நடைமுறை வட்டிவீதம் அதிகமாக இருக்கும். கடன் பெறுவதற்கான உறுதிப்பாட்டினை அதிகளவில் காண்பிக்க வேண்டிய அவசியமில்லை. நிறுவன ரீதியான மூலங்களில் கடனை திருப்பிச் செலுத்தவேண்டிய கால எல்லை குறிப்பிடப்பட்டிருக்கும். நிறுவன ரீதியான மூலங்களில் கடன் பெறுவதிலும் பார்க்க அதிகளவான சலுகைகளைக் கொண்ட கடனாக நிறுவன ரீதியல்லாத கடன்கள் காணப்படுகின்றன.

(ii) இலங்கையின் கிராமியப் பகுதிக்கு கிடைக்கும் நிறுவக முறைக்கடன் பெறும் மூலங்களாக அரசு திணைக்களங்கள், வணிக வங்கிகள் கூட்டுறவு அமைப்புகள் என்பன காணப்படுகின்றபோதும் இதில் அரசு திணைக்களங்களோ அல்லது கூட்டுறவுச்சங்க அமைப்புகளோ கிராமிய துறைக்கு நேரடியாக கொடுகடன்களை வழங்குவதில்லை. அவற்றின் அலுவலகையுடன் வணிக வங்கிகளே கிராமியத்துறைக்கு கடன் வழங்கும் பிரதான மூலங்களாகக் காணப்படுகின்றது.

- (1) மக்கள் வங்கி
- (2) இலங்கை வங்கி
- (3) அட்டன் நசவல் வங்கி
- (4) இந்தியன் ஒவசிஸ் வங்கி
- (5) பிரதேச கிராமிய அபிவிருத்தி வங்கி
- (6) கூட்டுறவு கிராமிய வங்கி

(iii) (i) நிறுவன ரீதியான மூலங்களில் கடன் பெறுவோர் அவற்றை மீளச் செலுத்தாமையால் மீண்டும் கடன் பெறும் வாய்ப்பை இழந்து விடுகின்றனர்.

(ii) விவசாயிகளுக்கு நிறுவன ரீதியான கொடுகடன்கள் உரிய காலத்தில் கிடைக்காமை. இதனால் பெறப்படும் கடன் உரிய உற்பத்தி முயற்சியில் பயன்படாமை. உதாரணமாக பூச்சிக் கொல்லிகளைக் கட்டுப்படுத்த கடன் தேவைப்படும்போது கடன் பூச்சிக் கொல்லிகளை பாதித்த பின்பே கிடைத்தல்.

(iii) வணிக வங்கிகளில் திணைகளை செலுத்தியே கடன்பெறக் கூடியதாக இருத்தல்.

(iv) வணிகவங்கி அமைப்புகள் நாட்டின் எல்லா இடங்களிலும் ஏற்படுத்தப்படாததோடு அவை எந்த நேரமும் திறந்திருப்பதில்லை.

(v) நிறுவன ரீதியான மூலங்களில் கடன் பெறுவதற்கு பத்திரங்களைப் பூர்த்திசெய்யவேண்டி இருப்பதுடன் நிறுவன ரீதியான மூலங்களில் கடன்களை காசோலைகளாக வழங்கப்படுதல் போன்றன.

(14) நிறுவன முறையான கடன் வழங்கும் மூலங்கள் விரிவடைந்த போதிலும் இலங்கையில் கிராமியப் பகுதியில் தனிப்பட்ட பணம் கடன் கொடுப்போர் முக்கியமான ஒரு கடன் வழங்கும் மூலமாக தொடர்ந்து இருந்து வந்துள்ளனர்.

(அ) கிராமியக் கடன் வழங்கும் பிரதான நிறுவக முறையான மூலங்கள் யாவை?

(ஆ) நிறுவன ரீதியான மூலங்களுக்கு நேர்ந்துள்ள பிரச்சனைகள் யாவை?

(இ) கிராமிய பகுதிகளில் தனிப்பட்ட பணம் கடன் கொடுப்போர் அறவிடும் வட்டி வீதங்கள் பற்றி கருத்துரை தருக?

(ஈ) உமது அபிப்பிராயப்படி கிராமிய மக்கள் தனிப்பட்ட பணக்கடன் கொடுப்போரில் இன்னும் ஏன் மிகுதியாகச் சார்ந்திருக்கின்றார்கள்?

(1982 புதிய பாடத்திட்டம்)

விடை :

(அ) கிராமியத்துறைக்கு கொடுகடன்களை வழங்கும் பிரதான நிறுவன ரீதியான மூலங்களாவன

மக்கள் வங்கி

இலங்கை வங்கி

பிரதேச கிராமிய அபிவிருத்தி வங்கி

அட்டன் நசனல் வங்கி

இந்தியன் ஓவசீஸ் வங்கி

கூட்டுறவுக் கிராமிய வங்கி என்பன.

(ஆ) நிறுவன ரீதியான மூலங்களினால் வழங்கப்படும் பெரும் பாலான கொடுகடன்களில் பெரும்பாலானவை கிராமிய விவசாயிகளினால் மீள அறவிடப்படுவதில்லை. இதற்கு விவசாயிகளின் பயிர் செய்கையில் ஏற்படும் பயிரழிவு, உற்பத்தியில் கடனைப் பயன்படுத்தாமை, கடனை உதவியாக மதித்தல் என்பன காரணமாகும்.

(ii) கடனைப் பெறும் விவசாயி தான் பெற்றுக்கொள்ளும் கடனை மீண்டும் செலுத்துவானா என்பதனை உறுதிப்படுத்துவதற்கு பல உறுதிப்பாடுகள் செய்ய வேண்டும். இந்நடவடிக்கைகளில் பல பிரச்சனைகள் இருப்பதனால் கடன்பெறுவோர் தாமாகவே விலகிச் செல்கின்றனர். வங்கி ஊழியர்களும் கடனை அறவிடுவதில் கடைப்பிடிக்கும் இறுக்கத் தன்மைகள் காரணமாக கல்வியறிவு குறைந்த விவசாயிகள் விலகிக்கொள்கின்றனர்.

(இ) கிராமியப் பகுதியில் தனிப்பட்ட பணம் கடன் கொடுப்போர் அறவிடும் வட்டிவீதம் வங்கிகள் அறவிடும் வட்டி வீதத்தை விட ஏறக்குறைய பத்து மடங்கு உயர்வானவையாகும். அதாவது வங்கி அமைப்புகள் சராசரியாக 5% - 10% க்குமிடைப்பட்ட வட்டி வீதத்தை அறவிட தனிப்பட்ட பணம் கடன்கொடுப்போர் சராசரியாக 50% - 100% க்குமிடைப்பட்ட வீதத்தை வட்டியாக அறவிடுகின்றனர். அத்துடன் தனிப்பட்ட கடன் கொடுப்போர் அறவிடும் மூலதன பொருட்களுக்கான உயர்ந்த வர்ட்கை, விவசாயிகளை கடன்களை உற்பத்தி விளை பொருளின் வடிவத்தில் மீளச்செலுத்தும் போது அவற்றின் சந்தை விலைகளைக் குறைத்து மதித்து கடன்களை அறவிடுதல் போன்றவற்றால் கிராமிய விவசாயிகள் அதிகளவுக்கு காண்டப்படுகின்றபோதும் உடனடி பணத்தேவைக்கு இது வாய்ப்பான கடனாகக் காணப்படுகின்றது.

(ஈ) வங்கிகளிடம் கடன் பெறுவதிலும் பார்க்க தனியார்துறை யிடம் கடன் பெறுவதில் காணப்படும் அதிகளவான சலுகைத் தன்மை காரணமாக கிராமிய விவசாயிகளின் பெரும்பாலானவர் தனிப்பட்ட பணம் கடன் கொடுப்போரிடையே மிகையாகத் தங்கியுள்ளனர்.

- (1) தேவையானபோது கடன் பெறலாம்
- (2) தேவையான அளவு கடன் பெறலாம்
- (3) நம்பிக்கையடிப்படையில் கடன்பெற முடிதல்
- (4) பிணைகள் இன்றி கடன் பெறக்கூடியதாக இருத்தல்
- (5) கடன் உற்பத்தி விளைபொருளின் வடிவத்தில் மீளச் செலுத்தக்கூடியதாக இருத்தல்

அத்தோடு வங்கி பெற்ற கடனை மீளச்செலுத்த முடியாதவர்கள் மீண்டும் வங்கியை நாடமுடியாத நிலையில் தனியசனரை நாடுகின்றனர். இதனால் தனியாரைச் சார்ந்திருக்கும் அளவு அதிகமாகக் காணப்படுகின்றது.

(15) (அ) பிரித்தானியாவின் குடியேற்றநாட்டு அரசாட்சியிலிருந்து மாபுரிமையாகப் பெற்ற இலங்கைப் பொருளாதாரத்தின் பிரதான குணத்தியங்கள் யாவை?

(ஆ) ஒரு கொடுக்கப்பட்ட வருடத்தின் இலங்கைப் பேராளர் தார நிலையைப்பற்றி ஒரு முழுமையான அறிக்கையைத் தயாரிக்கும்படி நீர் வேண்டப்படுகிறீர் எனக் தொன்சு அலுவலர் அறிக்கையினால் எஸ் அடிப்படைத் தரவுகளை நீர் உள்ளடக்குவீர்?  
(1983 ஆவஸி)

விடை :

(அ) (i) பெருந்தோட்டப் பயிர் செய்கை ஊடாக பொருளாதாரத்தில் ஏற்றுமதி பொருளாதார அமைப்பை ஏற்படுத்தியமை;

(ii) கைத்தொழில்துறை புறக்கணிக்கப்பட்டதால் உள்நாட்டு பொருளாதாரத்தில் பற்றாக்குறையாகக் காணப்பட்ட நுகர்வுப் பொருட்கள் இடைநிலைப் பொருட்கள், மூலதனப் பொருட்கள் என்பவற்றை இறக்குமதி செய்ய வேண்டிய நிலை ஏற்பட்டது.

(iii) முதல் விளைவு பொருட்களின் உற்பத்தியில் சிறப்பு தேர்ச்சி பெற்ற ஒரு முதனிலை பொருளாக்கும் பொருளாதாரமாக மாற்றமடைந்தமை.

(iv) பெருந்தோட்டம், கிராமியம் என்ற இரட்டை பொருளாதாரநிலை ஏற்பட்டமை.

(ஆ) ஒரு நாட்டின் பொருளாதார அமைப்பற்றி குறிக்கப்பட்ட ஆண்டை அடிப்படையாக வைத்து கூறும்போது பிரதானமாக பின்வரும் விடயங்களில் கவனம் செலுத்தப்பட வேண்டும்.

- (1) மொத்த தேசிய உற்பத்தியும் பொருளாதார வளர்ச்சி வீதமும்
  - (2) மக்களின் வாழ்க்கைத்தரம் அதுபற்றிய குறிகாட்டிகளும்
  - (3) பொருளாதார அமைப்பு ரீதியான மாற்றம் (விவசாயம், கைத்தொழில்)
  - (4) சனத்தொகையும் வளர்ச்சியும், பிரச்சனைகளும்
  - (5) வேலைவாய்ப்பு, வேலை இன்மை நிலைமைகள்
  - (6) வெளிநாட்டு வர்த்தகமும் ஏனைய தொடர்புகளும்
  - (7) வரவு செலவுத் திட்டம்
  - (8) பணவீக்க நிலைமைகள்
  - (9) சென்மதி நிலுவையும் அதன் தாக்கமும்
- (16) (அ) இலங்கையின் பண வங்கித் தொழில் அபிவிருத்தி நிகழ்ச்சிகள் பற்றிய தரப்பட்ட ஓர் ஆண்டிற்கான பொருளாதார அறிக்கையொன்றை நீர் தயாரிக்க வேண்டியிருக்கின்றதெனக் கருதுக. அத்தகைய அறிக்கையொன்றில் நீர் பிரதானமாக எவ்விடயங்களை உள்ளடக்குவீர்?
- (ஆ) பிரித்தானிய குடியேற்ற நாட்டுமுறை ஆட்சிக்காலத்தில் பெருந்தோட்டக் கைத்தொழில்கள் தாபிக்கப்பட்டமையை தொடர்ந்து இலங்கையின் பொருளாதாரத்தில் ஏற்படுத்தப்பட்ட முக்கியமான மாற்றங்கள் எவை? (1984 ஆவணி)

விடை :

- (அ) (1) பணநிரம்பல்  
 (அ) குறுகிய பணம் (m1)  
 (ஆ) விரிந்த பண நிரம்பல் (m2)
- (2) வணிக வங்கிகள்  
 (அ) கடன் தொழிற்பாடு  
 (ஆ) வைப்புகளை ஏற்கும் தொழிற்பாடு  
 (இ) திரவத்தன்மை பேணல்  
 (ஈ) வணிக வங்கிகளின் வட்டி வீதம்  
 (உ) வணிக வங்கிக் கிளைகளின் மாற்றம்
- (3) மத்திய வங்கி  
 (அ) மத்திய வங்கியின் பணக்கொள்கை  
 (ஆ) வங்கிகளில் வங்கி சார்ந்த தொழிற்பாடு  
 (இ) அரசின் வங்கி சார்ந்த தொழிற்பாடுகள்  
 (ஈ) மத்திய வங்கி சொத்துகள்

(4) நாணய மாற்று வீதம்

- (அ) நாணய அசைவுகள்  
 (ஆ) பெயரளவு பயனுறுதி நாணய மாற்று வீதம்  
 (இ) உண்மையான தாக்கமுள்ள நாணய மாற்று வீதம்

(5) பணச்சந்தையும் வேறுவங்கியல்லாத நிறுவனங்களும்

(ஆ) பிரித்தானிய குடியேற்றவாக ஆட்சியைத் தொடர்ந்து இலங்கையில் பெருந்தோட்ட பயிர்ச்செய்கைமுறை ஆரம்பமானது இதனால் இலங்கையின் பொருளாதாரத்தில் பல முக்கியமான மாற்றங்கள் ஏற்பட்டன.

(i) வெளிநாட்டு வர்த்தகத்தில் தங்கியுள்ள ஒரு ஏற்றுமதி இறக்குமதி பொருளாதாரத்தின் தோற்றம்

(ii) பிரித்தானியரின் ஆட்சியில் கிராமியப் பொருளாதாரம் திட்டமிட்ட ரீதியில் புறக்கணிக்கப்பட்ட ஒரு துறையாகக் காணப்பட பெருந்தோட்டத்துறை நன்கு வளர்ச்சியடைந்த ஒரு துறையாகக் காணப்பட்டது. இகனால் பொருளாதாரத்தில் ஓர் இரட்டை பொருளாதார அமைப்பு தோன்றியமை.

(iii) பெருந்தோட்ட கைத்தொழில்கள் ஸ்காபிக்கப்பட்டமையைத் தொடர்ந்து வெளிநாட்டுத் தொழிலாளர்களினது வருகை சனத்தொகை அதிகரிப்புக்கான காரணமாக விளங்கியது.

(iv) பெருந்தோட்ட கைத்தொழில் வளர்ச்சியைத் தொடர்ந்து புகையிரத, பெருந்தெருக்கள் மூலமான, போக்குவரத்துத்துறை வளர்ச்சி, பணப்புளக்கம் அதிகரிக்கமை, வங்கித்துறை வளர்ச்சி காப்புறுதித் தொழில் என்பன வளர்ச்சி கண்டன.

(17) (அ) இலங்கையின் சனத்தொகை கிராமப்புற, பெருந்தோட்ட நகர்ப்புறம் போன்ற பகுதிகளில் பரப்பியுள்ளவற்றை அண்ணளவாக நூற்றுவிதத்தில் கருக?

- (ஆ) இலங்கையின் கிராமிய பொருளாதாரத்தை வாழாதார (சீவ்ஐபாய) பொருளாதாரம் என்று வருணிப்பதை எவ்வளவு தூரத்திற்கு சரி என கொள்ளலாம்?
- (இ) இலங்கையின் பொருளாதாரத்தைப் பொறுத்தளவில் பெருந்தோட்டத்துறைக்கும் கிராமியத்துறைக்கும் இடை



- (3) மொத்த உள்நாட்டு உற்பத்தியில் இறக்குமதிகளின் விகிதாசாரம்
- (19) (i) முன் பணங்களுக்கு மேலாக வைப்புகளின் மிகை நிலை பெற்றிருந்தால், அண்மை ஆண்டுகளில் இலங்கையில் கிராமிய வங்கிகளின் தொழிற்பாடுகளில் அவதானிக்கக் கூடிய ஒரு முக்கிய இயல்பாகும். கிராமிய வங்கிகளின் தொழிற்பாடுகள் பற்றி இக்கூற்றின் அடிப்படையில் நீர் வழங்கக் கூடிய கருத்துரைகள் யாவை?
- (ii) இலங்கையில் சிறு விவசாயிகளினால் பயன்படுத்தப்படும் கடனின் பெரும்பகுதியை முறைமைசார் மூலங்கள் வழங்கி வந்துள்ளன. முறைமைசார் மூலங்களிலிருந்து பெற்றுக் கொள்வதிலும் பாரீக்க முறைமைசார மூலங்களிலிருந்து கடன்பெறலின் பொருளாதார விளைவுகள் யாவை?
- (iii) தராள விவசாயிகள் கொள்கைகளைச் சிறப்பியல்பாகப் பெற்ற ஒரு பொருளாதாரத்தில் விநியோக மார்க்கம் என்ற முறையில் கூட்டுறவு சங்கங்களின் பங்களிப்பை நீர் கருதுவது யாது? இலங்கையுடன் தொடர்பு படுத்தி விடை எடுத்து?
- (iv) பன்முகப்படுத்தப்பட்ட ரொவு செலவுத் திட்டத்திற்கும் ஒருங்கிணைந்த கிராமிய அபிவிருத்தி நிகழ்ச்சித் திட்டத்திற்கும் இடையிலான வேறுபாடுகள் எவை?

(1987 ஆவணி)

விடை :

(i) கிராமியத்துறையில் கிட்டிய வைப்புகளைக்கூட கிராமத்துறைக்குள்ளேயே கடனாக வழங்குவதில் கிராமிய வங்கிகள் வெற்றியடைவதில்லை என்பதை இது குறிக்கின்றது. மிகை வைப்புகள் நகர்ப்புறங்களுக்கு கடன் வழங்குவதற்காக மாற்றப்படுகின்றன. எனவே கிராமிய வங்கிகள், கிராமிய சேமிப்புகளை கிராமியத்துறையிலேயே கடனாக வழங்குவதற்கு பதிலாக அவற்றை நகர்ப்புறங்களுக்கு மாற்றுவதற்கான ஒரு சாதனமாக விளங்கியுள்ளன.

(ii) முறைமைசாரா மூலங்கள் என்பது ஒழுங்கமைக்கப்படாத தலியார்துறைக்கூடாக கிராமியத்துறைக்கு வழங்கப்படும் கொடுகடன்களைக் குறிக்கின்றது.

(i) தலியார்துறை வர்த்தகர்கள்

- (ii) தண்பர்களும் உறவினர்களும்
- (iii) கடன் கொடுப்பதை தொழிலாக கொண்ட கொடுகடனுவர்
- (iv) சிறுகடை உரிமையாளர்கள்
- (v) நிலவுடமையாளர்களும் ஏனையவர்களும்

இவர்களிடம் கடன் பெறுவதால் ஏற்படக்கூடிய பொருளாதார விளைவுகளாவன

(i) வங்கிக்கடன் மீதான 5% - 10% வட்டிக்கு மாறாக இக்கடன்களின் மீது ஒரு சாகுபடி காலத்தில் 50% - 100% வட்டி விதிக்கப்படுகின்றன. வர்த்தகரிடமிருந்து கடன் பெறல் விவசாயிதனது உற்பத்தியினை அதே வர்த்தகருக்கு (சுறைந்த விலையில்) விற்கவும் அவரிடமிருந்தே உள்ளீடுகளை கொள்வனவு (பெரும்பாலும் கூடிய விலையில்) செய்யவும் வேண்டிய கட்டாயத்தை ஏற்படுத்துகின்றது.

(ii) உயர்ந்த வட்டி கொடுப்பனவு காரணமாக விவசாயிதனக்குத் தேவையான உள்ளீட்டுத் தேவைகளை நிதிப்படுத்துவதற்கு தேவையான அளவுகடனை பெறாமல் விடலாம் இது விவசாயியின் சராசரி விளைச்சலைப் பாதிக்கும்.

(iii) உயர்ந்த வட்டிச் செலவுகளோடு கடனைத் திருப்பிச் செலுத்திய பின்னர் எஞ்சியிருக்கும் மிகை அடுத்த அறுவடைவரை குடும்பத்தினது சீலியத்திற்கு போதுமானதாக இல்லாதிருக்கலாம். எனவே அவன் மீண்டும் கடன் பெறவேண்டிய நிலை ஏற்படலாம்.

(3) (i) கூட்டுறவுக் கடைகள் நியாய விலைக் கடைகளாகச் செயற்படுவதன்மூலம் தலியார்துறை வர்த்தகர்களின் இலாபச் சாண்டலைக் கட்டுப்படுத்தலாம்.

(ii) 1983 கலவர காலத்தில் கொழும்பு நகரத்தில் நடந்தது போன்ற வழமையான வர்த்தக முறைகள் முறிவடையும்போது பங்கிட்டு நிலையங்களாகச் செயற்படலாம்.

(iii) உணவு, முத்திரை வைத்திருக்கும் நுகர்வோருக்கு பங்கிட்டு நிலையங்களாகச் செயற்படுதல்.

(4) இதனை நோக்கம், நிதி பெறப்படும் மார்க்கம், நிதி ரீதியான பயன்பாடு என்பவற்றைக் கொண்டு வேறுபடுத்தலாம்.

தொடர்பில்லாத வெவ்வேறுபட்ட வளர்ச்சி அளவுகோல்களைக் கொண்ட இரண்டு தனிப்பட இயங்கும். பொருளாதாரத்துறைகள் காணப்படுவனது குறிக்கின்றது. உதாரணமாக இலங்கையின் முழுமையான விவசாயப் பொருளாதாரத்தினை பொறுத்தவரை நவீன துறை அல்லது முதலாளித்துவத்துறை என அழைக்கப்படும். பெருந்தோட்டத்துறையும் மாபு ரீதியானதுறை (முதலாளித்துவத்திற்கு முக்கியநிலை) என அழைக்கப்படும். கிராமிய விவசாயத்துறையும் அமைந்திருப்பதனைக் குறிக்கின்றது. இதனை அடையாளம் காண பின்வரும் புள்ளிவிபரத் தரவுகளை பயன்படுத்த முடியும்.

(i) மொத்த உள்நாட்டு உற்பத்தியில் (G. D. P.) துறை சார்பான சேர்க்கை.

(ii) துறைகளிடையே உற்பத்தி இறக்கம் (Productivity) தொழில் நுட்பம் என்பவற்றின் காணப்படும் வேறுபாடுகள் போன்றவற்றைக் கொண்டு அறியலாம்.

(ஆ) குறைவீருத்திப் பொருளாதாரம்

குறைவீருத்தி என்பது அடிப்படைத் தேவைகளை (Basic needs) நிறைவேற்றுவதில் பிடிசுதறைந்த மட்டத்தில் செயல்படும் நாடுகளை குறிக்கின்றது. இந்நாடுகள் தலாவருமானத்தைப் பொறுத்தவரை குறைந்த வருமானத்தைப் பெறும் நாடுகளாகவும் காணப்படும். குறைவீருத்தி பற்றிய மெய் இயல்புகளை அடையாளம் காண்பதற்கு கலா வருமான அளவீடு பூரணமற்றதொன்று எனவே இதனை மதிப்பீடு செய்ய பின்வரும் அம்சங்களை கவனத்திற்கு எடுக்கலாம்.

- குறைந்தளவான கைத்தொழில் மயமாக்கம்
- முழுமையான வறுமையின் உயர்ந்தமட்டம்
- கல்வி கற்றோரின் குறைந்த மட்டம்
- உயர்ந்த இறப்போர் வீதம் என்பனவாகும்.

குறைவீருத்தியின் அடையாளம் காணும்போது பின்வரும் புள்ளிவிபரத் தரவுகளில் கவனம் செலுத்த முடியும்.

(1) கலா வருமானம் (கற்போது 3500 அமெரிக்கன் டொலரி லும் உயர்வான கலா வருமானத்தைப் பெறும் நாடுகளே அபிவிருத்தி அடைந்த நாடுகளாகும்.)

(2) பௌதீக வாழ்க்கைக்கார குறிகாட்டி (Physical quality life Index) இது 90 விட உயர்வாக இருக்க வேண்டும்.

(3) மொத்த உள்நாட்டு உற்பத்தியின் (G. D. P.) துறை சார்பான சேர்க்கை.

(4) வருமானப் பரம்பல் (தனிப்பட்டவர்) (Patterns of income distribution)

(இ) முதல் விளைவுப் பொருட்களை உற்பத்தியாக்கும் பொருளாதாரம் முதல் விளைவுப் பொருட்களின் உற்பத்தியில் இறக்கம் இயல்பு பெற்ற பொருளாதார மொன்றினைக் குறிக்கும். உதாரணம் விவசாயக் களிப்பொருட்கள் இங்கு முதல் விளைவுப் பொருட்கள் என்பது கைத்தொழிலைப் பொறுத்தவரை குறைந்தளவு செய்முறைக்குட்பட்ட அல்லது மூலப்பொருள் வடிவில் காணப்படும் பொருட்களைக் குறிக்கும். இப்பொருளாதாரங்களில் கைத்தொழில்மயவாசக நிலை சார்பு ரீதியாகக் குறைவானதாகவும் பெருமளவு தளம்பல்களை இயல்பாகக் கொண்ட ஏற்றுமதிச் சந்தைமீது மிகக் குறைந்தளவு கட்டுப்பாட்டினையே கொண்டுள்ளது. இதனை அடையாளம் காண்பதற்கு பின்வரும் புள்ளிவிபரத் தரவுகளைக் கவனத்திற்கு எடுக்க முடியும்.

- (1) மொத்த உற்பத்தியில் முதல் விளைவுப் பொருட்களின் வீதாசாரம்
- (2) வேலைவாய்ப்பின் சேர்க்கை
- (3) ஏற்றுமதிகளின் சேர்க்கை

(ஈ) ஏற்றுமதிப் பொருளாதாரம்

ஒரு பொருளாதாரம் பெருமளவு ஏற்றுமதிகளில் தங்கி இருப்பின் அதனை ஏற்றுமதிப் பொருளாதாரம் என்பர். இது குறிப்பாக முதல் விளைவுப் பொருட்களை ஏற்றுமதியாகக் கொண்டு ஏற்றுமதியில் தங்கியிருக்கும் பொருளாதாரங்களையே குறிக்கின்றது. மொத்த உள்நாட்டு உற்பத்தியில் ஏற்றுமதிகளின் சார்பு ரீதியான பங்கு உயர்வானதாகும். இப் பொருளாதாரங்களில் தேசிய வருமானம், மூலதன ஆக்கம், அரசாங்க வருமானம் என்பன பிரதானமாக ஏற்றுமதித்துறை நடவடிக்கைகளில் பெருமளவு தங்கியுள்ளது. இதே போன்று இறக்குமதிகளிலும் அதிகளவு தங்கியுள்ளது. இதனை அடையாளம் காண பின்வரும் புள்ளிவிபரத் தரவுகளை பயன்படுத்த முடியும்.

- (1) மொத்த உள்நாட்டு உற்பத்தியில் ஏற்றுமதிகளின் விவகாரம்
- (2) ஏற்றுமதி பண்டச் சேர்க்கை

- (3) மொத்த உள்நாட்டு உற்பத்தியில் இறக்குமதிகளின் விகிதாசாரம்
- (19) (i) முன் பணங்களுக்கு மேலாக வைப்புகளின் மிகை நிலை பெற்றிருத்தல், அண்மை ஆண்டுகளில் இலங்கையில் கிராமிய வங்கிகளின் தொழிற்பாடுகளில் அவகாலிக்கக் கூடிய ஒரு முக்கிய இயல்பாகும். கிராமிய வங்கிகளின் தொழிற்பாடுகள் பற்றி இக்கூற்றின் அடிப்படையில் நீர் வழங்கக் கூடிய கருத்துரைகள் யாவை?
- (ii) இலங்கையில் சிறு விவசாயிகளினால் பயன்படுத்தப்படும் கடனின் பெரும்பகுதியை முறைமைசார் மூலங்கள் வழங்கி வந்துள்ளன. முறைமைசார் மூலங்களிலிருந்து பெற்றுக் கொள்வதிலும் பரீட்சை முறைமைசார் மூலங்களிலிருந்து கடன்பெறலின் பொருளாதார விளைவுகள் யாவை?
- (iii) தாராள வியாபாரக் கொள்கைகளைச் சிறப்பியல்பாகப் பெற்ற ஒரு பொருளாதாரத்தில் வினியோக மார்க்கம் என்ற முறையில் கூட்டுறவு சங்கங்களின் பங்களிப்பென நீர் கருதுவது யாது? இலங்கையுடன் தொடர்பு படுத்தி விடை எழுதுக?
- (iv) பன்முகப்படுத்தப்பட்ட வாவு செலவுத் திட்டத்திற்கும் ஒரங்கிலைந்த கிராமிய அபிவிருத்தி நிகழ்ச்சித் திட்டத்திற்கும் இடையிலான வேறுபாடுகள் எவை?
- (1987 ஆவணி)

விடை :

(i) கிராமியத்துறையில் இரட்டிய வைப்புக்களைக்கூட கிராமத்துறைக்குள்ளேயே கடனாக வழங்குவதில் கிராமிய வங்கிகள் வெற்றியடைவதில்லை என்பதை இது குறிக்கின்றது. மிகை வைப்புகள் நகர்ப்புறங்களுக்கு கூட வழங்குவதற்காக மாற்றப்படுகின்றன. எனவே கிராமிய வங்கிகள், கிராமிய சேமிப்புகளை கிராமியத்துறையிலேயே கடனாக வழங்குவதற்கு பதிலாக அவற்றை நகர்ப்புறங்களுக்கு மாற்றுவதற்கான ஒரு சாதனமாக விளங்கியுள்ளன.

(ii) முறைமைசாரா மூலங்கள் என்பது ஒழுங்கமைக்கப்படாத கலியார்துறைக்கூடாக கிராமியத்துறைக்கு வழங்கப்படும் கொடுகடன்களைக் குறிக்கின்றது.

(i) தலியார்துறை வர்த்தகர்கள்

- (ii) நண்பர்களும் உறவினர்களும்
- (iii) கடன் கொடுப்பதை தொழிலாக கொண்ட கொடுகடனாளர்
- (iv) சிறுகடை உரிமையாளர்கள்
- (v) நிலவுடமையாளர்களும் ஏனையவர்களும்

இவர்களிடம் கடன் பெறுவதால் ஏற்படக்கூடிய பொருளாதார விளைவுகளாவன

(i) வங்கிக்கடன் மீதான 5% - 10% வட்டிக்கு மாறாக இக்கடன்களின் மீது ஒரு சாகுபடி காலத்தில் 50% 100% வட்டி விதிக்கப்படுகின்றன. வர்த்தகரிடமிருந்து கடன் பெறல் விவசாயிதனது உற்பத்தியினை அதே வர்த்தகருக்கு (சுறைந்த விலையில்) விற்கவும் அவரிடமிருந்தே உள்ளீடுகளை கொள்வனவு (பெரும்பாலும் கூடிய விலையில்) செய்யவும் வேண்டிய கட்டாயத்தை ஏற்படுத்துகின்றது.

(ii) உயர்ந்த வட்டி கொடுப்பனவு காரணமாக விவசாயிதனக்குத் தேவையான உள்ளீட்டுத் தேவைகளை நிதிப்படுத்துவதற்கு தேவையான அளவுகடனை பெறாமல் விடலாம் இது விவசாயியின் சராசரி விளைச்சலைப் பாதிக்கும்.

(iii) உயர்ந்த வட்டிச் செலவுகளோடு கடனைத் திருப்பிச் செலுத்திய பின்னர் எஞ்சியிருக்கும் மிகை அடுத்த அடிவடைவரை குடும்பத்தினது சீவியத்திற்கு போதுமானதாக இல்லாதிருக்கலாம். எனவே அவன் மீண்டும் கடன் பெறவேண்டிய நிலை ஏற்படலாம்.

(3) (i) கூட்டுறவுக் கடைகள் நியாய விலைக் கடைகளாகச் செயற்படுவதன்மூலம் தனியார்துறை வர்த்தகர்களின் இலாபச் சராசரத்தைக் கட்டுப்படுத்தலாம்.

(ii) 1983 கலவர காலத்தில் கொழும்பு நகரத்தில் நடந்தது போன்ற வழமையான வர்த்தக முறைகள் முறிவடையும்போது பங்கிட்டு நிலையங்களாகச் செயற்படலாம்.

(iii) உணவு முத்திரை வைத்திருக்கும் நுகர்வோருக்கு பங்கிட்டு நிலையங்களாகச் செயற்படுதல்.

(4) இதனை நோக்கம், நிதி பெறப்படும் மார்க்கம், நிதி நீதியான பயன்பாடு என்பவற்றைக் கொண்டு வேறுபடுத்தலாம்.

- (1) பன்முகப்படுத்திய வரவு செலவுத் திட்டம்
- (a) எல்லா நிதிகளும் மத்திய அரசிடமிருந்து பெறப்படும்.
- (b) தேர்தல் தொகுதிகளுக்கிடையே பெறப்படும் நிதி சமமாக பங்கிடப்படும்.
- (c) நிதிகளது உபயோகத்தினை தொகுதிப் பாராளுமன்ற உறுப்பினரே தீர்மானிப்பார்.
- (d) பெரும்பாலும் சமூக நோக்கங்களுக்கே பெரும்பாலும் கையாளப்படும்.  
(மின்சாரம், தபாற்கந்தோர், பாடசாலைக் கட்டிடங்கள், தெருக்கள் போன்றன)
- (ii) ஒருங்கிணைந்த கிராமிய அபிவிருத்தித் திட்டம்
- (a) தெரிவு செய்யப்பட்ட மாவட்டங்களிலேயே செயற்படும் (தற்போது 15 மாவட்டங்களில் செயற்படுகின்றது)
- (b) நிதிகள் பிரதானமாக சர்வதேச உதவி, கடல்கள் என்பவற்றின் மூலம் பெறப்படுகின்றது.  
(NORAD, SIDA, IBRD)
- (c) மாவட்டத்திற்குள் ஒரு அபிவிருத்தி திட்டத்தினை அலாக்க முயலுகிறது.
- (d) நிதி பெரும்பாலான பொருளாதார சமூகநலச் செலவுகளில் செலவிடப்பட்டுள்ளது.  
(விவசாயம், நீர்ப்பாசனம், சுகாதாரம், கல்வி, குடிநீர் வழங்கல், தொலைமத்தல் என்பன)
- (20) (i) 1986 இல் நடைமுறைக்கு வந்த புதிய விரிவான கிராமிய கடன் திட்டத்தில் இடம்பெற்றுள்ள புதிய மூலத்தொகைகள் யாவை?
- (ii) புதிதாக நிறுவப்பட்ட பிரதேச கிராமிய அபிவிருத்தி வங்கிகள், கிராமியத்துறையில் இயங்கிவரும் வர்த்தக வங்கிகளிலிருந்து எவ்வாறு வேறுபடுகின்றன?

(1988 ஆவணி)

விடை :

(I) 1986ம் ஆண்டு கொண்டுவரப்பட்ட புதிய அனைத்தையும் உள்ளடக்கிய விரிவான கொடுகடன் திட்டத்தின் பிரதான கொள்கைகளை பின்வருமாறு வகைப்படுத்தலாம்.

(i) முன்னைய கடன் திட்டங்கள் விவசாயிகள் அரசாங்க நிறுவனங்களால் சிபாரிசு செய்யப்பட்ட உத்தமமான உள்ளீட்டு அளவுகளை கொள்வனவு செய்வதற்கு தேவையான நிதிகளை முற்பணமாகக் கொடுக்க முயல்கின்றன. இங்கு எல்லா கடன் பெறுவோரும் ஒரே தன்மை ஊய்ந்தோர் என்ற எடுகோள் எடுக்கப்பட்டிருந்தது. ஆனால் புதிய விரிவான கொடுகடன் திட்டத்தில் ஒவ்வொரு விவசாயியும் வெவ்வேறுபட்ட செலவுகள், விலைகள் என்பவற்றை எதிர்பார்க்குவதாகவும் அவர்களது கடன் தேவைகளும் தகுதிகளும் வேறுபட்ட என்ற எடுகோள் கொள்ளப்பட்டுள்ளது.

(ii) கடன் பெறுவோலாக்கும் கடன் கொடுக்கும் தாபனத்திற்கும் கொடுக்கல் வாங்கல் செலவுகளை குறைத்தல் என்பதோடு முன்னைய திட்டத்தில் ஒவ்வொரு பயிர்ச்செய்கை காலத்திற்கும் தனித்தவியாக விண்ணப்பிக்க வேண்டும் என்ற நிலைமாறி 3 வருடங்களுக்கு அல்லது தொடர்ச்சியான ஆறு பயிர்ச்செய்கை காலங்களுக்கு ஒரேயடியாக விண்ணப்பிக்க முடியும். அத்துடன் கடனும் குறிப்பிட்ட ஒரு பயிருக்கு மட்டும் வழங்கப்படுவதில்லை. சந்தை நிலைகளுக்கு ஏற்ப விவசாயி ஒரு பயிரினின்று மற்றொரு பயிருக்கு மாறலாம். மேலும் கடனை மீளக்கொடுக்கும் விவசாயி தொடர்ந்து கடன் பெறலாம்.

(iii) சிக்கன கொடுகடன் கூட்டுறவு சங்கங்கள் (T. C. C. S.) போன்ற கிராமிய மட்ட தாபனங்களோடு தொடர்புகளை ஏற்படுத்தல். இத்தாபனங்கள் கடனுக்குத் தேவையான ஒரு பகுதியினை வழங்க வேண்டும். மீதமிட கடன் வங்கியினால் வழங்கப்படும் கடன் இழப்பு இரு பகுதியினராலும் பகிரப்படும். சொந்த நிதிகள் இருப்பதால் கிராமியமட்ட தாபனங்களும் கடன் வழங்கல், மேற்பார்வை செய்தல், மீள்பெறல் என்பவற்றில் கவனம் செலுத்தும்.

(II) புதிதாக நிறுவப்பட்ட பிரதேச கிராமிய அபிவிருத்தி வங்கி கிராமியத்துறையில் இயங்கிவரும் வணிக வங்கிகளில் இருந்து பின்வரும் வழிகளில் வேறுபடுகின்றது.

(i) வணிக வங்கிகள் நினைக்கிற கிராமப்புறங்களில் நிறுவலகம் மூலம் செயற்படுகின்றன. இவை தேசிய வங்கிகளின் கிளைகளாகும். ஆனால் பிரதேச கிராமிய அபிவிருத்தி வங்கிகள் ஒவ்வொன்றும்

தனித்தனி வங்கிகளாகும். குறிப்பிட்ட சாவட்டங்களில் இவை செயற்படும். இவற்றிற்காக ஆரம்ப முதல் மத்திய வங்கியினால் வழங்கப்படும்.

(ii) வணிக வங்கிகளின் பிரதான நோக்கம் இலாபமாகும். இதனை அடிப்படையாகக் கொண்டு கடனிலும் மேல்திகமாகவுள்ள வைப்புகள் நகர்புறங்களில் வர்த்தக கைத்தொழில் முயற்சிகளை நிதிப்படுத்துவதற்கு மாற்றப்படுகின்றது. ஆனால் பிரதேச கிராமிய அபிவிருத்தி வங்கிகள்

- (a) விவசாயத் தொழிலாளர்கள்
- (b) கைப்பலியாளர்கள்
- (c) சிறு விவசாயிகள்

ஆகியோரின் விசேட கடன் தேவைகளை வழங்கும் நோக்கில் ஸ்தாபிக்கப்பட்டுள்ளன. வணிக வங்கிகளால் வழமையாக கடன் வழங்காத துறைக்கும் இவை கடன்களை வழங்கிவருகின்றன.

- (21) (i) இலங்கை சுதந்திரம் எய்திய காலகட்டத்தில் பிரித்தானிய குடியேற்ற ஆட்சியின் பயகை அது பெற்ற பொருளாதாரத்தின் பிரதான இயல்புகள் எவை?
- (ii) சுதந்திரத்திற்குப் பின்னர் கடந்த நாற்பது ஆண்டுகளில் நமது பொருளாதாரத்தில் ஏற்பட்டுள்ள பிரதான மாற்றங்கள் யாவை? (1988 ஆவண)

விடை :

(I) (அ) அபிவிருத்தியடைந்த ஒரு பெருந்தோட்டத்துறை பின் தங்கிய கிராமியத்துறையுடன் ஒருகமைந்த ஒரு இரட்டைப் பொருளாதாரம் தோற்றம் பெற்றமை.

(ஆ) ஒரு ஏற்றுமதி - இறக்குமதி பொருளாதாரம் மொத்த தேசிய உற்பத்தியில் 1/3 பகுதி ஏற்றுமதி விவசாயத்திலின்றும் பெறப்பட்டது. பெரும்பாலான துகர் பொருட்கள் இறக்குமதி செய்யப்பட்டது.

(இ) உணவு உற்பத்தி செய்யும் உள்நாட்டு விவசாயத்துறை வளர்ச்சி இன்றி இருந்தது.

(ஈ) கைத்தொழில் வளர்ச்சி அடைந்திருக்கவில்லை.

(உ) சனத்தொகை 7 மில்லியன் (67 இலட்சம் 1947ல்) உயர்ந்த இறப்பு விகிதமும், பிறப்பு விகிதமும் காணப்பட்டது.

அத்துடன் ஆயுள் எதிர்பார்க்கை 50 வருடங்களுக்கும் குறைவாக இருந்தது.

(II) கடந்த நாற்பது ஆண்டுகளில் இலங்கையின் பொருளாதாரம் பல பிரதான மாற்றங்களை கொண்டதாகக் காணப்படுகின்றது. குறிப்பாக

(i) பெருந்தோட்டத்துறையோடு ஒப்பிடும்போது உள்நாட்டு விவசாயத்துறை வளர்ச்சி அடைந்தமை உதாரணமாக 1986ல் பெருந்தோட்டத்துறை மொத்த தேசிய உற்பத்திக்கு அளித்த பங்கு 7% மட்டுமே ஆனால் 1986 லில் நெல்லும் ஏனைய விவசாயப் பொருட்களும் 16% பங்களிப்பு செய்தன.

(ii) அரிசியில் பெரும் அளவு தன்னிறைவு அடைந்தமை. இதனால் உணவு இறக்குமதி படிப்படியாக குறைவடைந்து வந்துள்ளது.

(iii) கைத்தொழில் துறையினது வளர்ச்சி தேசிய உற்பத்தியில் 16% மாக உயர்வடைந்தது.

(iv) ஏற்றுமதி நோக்கிய கைத்தொழிலினது வளர்ச்சி (உடுபடவைகளும் ஆடைகளும்) ஏற்றுமதி பன்முகப்படுத்தப்பட்டுள்ளது. 1987 இல் மொத்த ஏற்றுமதியில் கைத்தொழில் ஏற்றுமதிகள் 49% சதவீதமாகக் காணப்பட்டது.

(v) சனத்தொகை இரட்டித்துள்ளது. பிறப்பு, இறப்பு வீதங்கள் குறைந்துள்ளன. ஆயுள் எதிர்பார்க்கை 70 வருடங்களாக உயர்வடைந்துள்ளது.

(vi) சனத்தொகை வளர்ச்சி உள்நாட்டினது பருமனைக் கூட்டியுள்ளது. (6 மில்லியன்) பொருளாதார வளர்ச்சி இந்த அகிரித்த உள்நாட்டினது படைக்கு வேலை வாய்ப்பினை வழங்கமுடியாததால் வேலை இன்மை அதிகரித்துள்ளது. (இது 1970, 1980 ஆண்டுகளில் 12% - 20% இருந்தது. 1987ம் ஆண்டில் இது மேலும் 18% சதவீதமாகக் காணப்பட்டது.)

(22) (i) கிராமிய வங்கிகளினால் வழங்கப்படும் கொடுகடன்களை நோக்கங்களை அடிப்படையாகக் கொண்டு பாசுபடுத்துக?

(ii) “கிராமிய வங்கிகளினால் வழங்கப்பட்ட கொடுகடன்களிலும் பார்க்க அவற்றினால் திரட்டப்பட்ட வைப்புகளே மிகையாக இருப்பது அண்மை ஆண்டுகளில் அவதானிக்க

கொண்டுள்ளது. இதனைக் கிராமப் பிரதேசங்களில் கொடுக்கவேண்டிய சுகாதார சேவைகளைக் குறைவடைந்துள்ளது என்ற முடிவுக்கு வந்திருக்கிறது.

விடை :

(1) உற்பத்தி நோக்கம்

(அ) வேளாண்மை

(ஆ) விலங்கு வளர்ப்பு

(இ) சூழ்ச்சைக் கைத்தொழில்

(2) வீடமைப்பு, மின்னளாட்டல், நீர் வழங்கல்

(3) கடன் மீட்பு

(4) நுகர்வு

(5) வர்த்தகமும் ஏனையவையும்

(ii) இல்லை

கிராமிய பிரதேசங்களில் கொடரீந்தும் கடனாக்கான தேவை அதிகமாகவே காணப்படுகின்றது. கரிப்பாக கிராமப் பிரதேசங்களில் வேளாண்மை, கடற்கொழிவு, விலங்கு வளர்ப்பு, சிறு கைத்தொழில்கள் என்பவற்றுக்கான நடுத்தர, நீண்டகாலக் கடனாக்கான தேவை அதிகமாகவே காணப்படுகின்றது. ஆனால் கூட்டுறவு கிராமிய வங்கிகளினால் வழங்கப்படும் கொடுகடன்கள் குறுங்காலக் கொடுகடன்களாக இருப்பதனால் இவ்வாறான நிலை காணப்படுகின்றது. எனவே கிராமிய வங்கிகள் தனது செயற்பாட்டில் மேற்கூறப்பட்ட தொழில்களை அபிவிருத்தி செய்வதற்கான நடுத்தர நீண்டகால கொடுகடன்களை வழங்க முன்வருவதோடு கிராமியப் பகுதிகளில் கிராமிய வங்கிகள் பல்வேறுபட்ட பொருளாதார நடவடிக்கைகளுக்கான தமது கடன் வழங்கலை விரிவாக்குவதற்கு இன்றியமையாத நிறுவன ரீதியான உள்ளார்ந்த அமைப்பினை அபிவிருத்தி செய்ய முயற்சி மேற்கொள்ளும்.

## பெருந்தோட்டப் பொருளாதாரம்.

இலங்கையில் பெருந்தோட்டப் பொருளாதாரம் தேசிய வருவாய்க்கான பங்களிப்பு, வேலை வாய்ப்பு, அன்னிய செலாவணி உழைப்பு, அரசாங்க வருமானம் என்பவற்றைப் பொறுத்து முக்கியம் உடையதாகக் காணப்படுகின்றது. இது பெருமளவான மூலதனம், நவீன தொழில்நுட்ப வசதி, ஒழுங்கமைக்கப்பட்ட நிறுவன அமைப்பு என்பவற்றைக் கொண்டு மேற்கொள்ளப்படும். ஓர் பயிற்ச செய்கை முறையினைக் குறிக்கிறது. இது இலங்கையின் பிரதான பின்வரும் 3 பயிற்ச செய்கை நடவடிக்கையினைக் குறிக்கிறது.

(i) தேயிலைப் பயிற்ச செய்கை

(ii) இறப்பர் பயிற்ச செய்கை

(iii) தென்னீப் பயிற்ச செய்கை

I. தேயிலைப் பயிற்ச செய்கை :- (Tea)

விடயம்	1989	1990	1991
உற்பத்தி (ப. இ. கிராம்கள்)	207	233	241
பயிரிடப்பட்ட பரப்பு (கெந்தே.)	221000	222000	222000
ஏற்றுமதி வருமானம் (பி. ரூ.)	13664	19823	17867
மொத்த உ. உ/திமின் கூட்ட. பெறு.	4.5	4.4	3.1

மூலம்: இலங்கை மத்தியவங்கி ஆண்டறிக்கை

மேற்கூறப்பட்ட புள்ளி விபரங்களின்படி 1987 இலங்கையின் தேயிலை உற்பத்தி 3 சதவீதத்தினால் சிறிதளவு உயர்வடைந்தது. இங்கு அதிகரிப்புக்கு சாதகமான வானிலை நிலைமைகளே பிரதான காரணியாகும்.

II. இறப்பர் பயிற்ச செய்கை :- (Rubber)

விடயம்	1989	1990	1991
உற்பத்தி (ப. இ. kg)	111	113	104
பயிரிடப்பட்ட பரப்பு (கெந்தே.)	200	119	107
ஏற்றுமதி வருமானம் (ப. இ. ரூ.)	3112	3080	2641
மொ. உ. உ/திக்கு கூட்ட. பெறு.	1.6	1.1	0.9

மூலம்: மத்தியவங்கி ஆண்டறிக்கை

1991 இல் இறப்பர் உற்பத்தி முன்னைய ஆண்டுடன் ஒப்பிடும் இடத்து 08% இனால் வீழ்ச்சியடைந்தது. பொதுவாக உற்பத்தி வீழ்ச்சிக்குக் காரணமாக கடுமையான வரட்சி, உற்பத்திப் பிரதேசங்களில் பால் எடுக்கும் நேரத்தில் காணப்பட்ட கடுமையான மழை, மீள் நடுகை நோக்கங்களுக்காக பெருமளவு மரங்கள் பிடுங்கப்பட்டமையும் காரணமாக அமைந்தன. இதனால் பால் எடுக்கும் நாட்கள் குறைவடைந்தமை, சராசரி விளைவு குறைவு என்பன காரணியாகும்.

III. தெங்குப் பயிர்ச் செய்கை :-

விடயம்	1989	1990	1991
உற்பத்தி (ப. இ. காய்கள்)	2484	2532	2184
ஏற்றுமதி வருமானம் (மீ. ரூ.)	2865	2763	2619
மொ. உ. உதியின் சதவீதமாக கூட்ட. பெறுமதி	2.8	1.9	2.1

மூலம்: மத்தியவங்கி ஆண்டறிக்கை

1987 இல் தெங்கு உற்பத்தி 1986ம் ஆண்டுடன் ஒப்பிடும் இடத்து 11 சத வீதத்தினால் குறைவடைந்தது. இதற்கான காரணமாக நீண்ட வரட்சி, தேங்காய் விலையில் ஏற்பட்ட குறைவு, வளமாக்கி மீதான பயன்பாட்டைக் குறைத்தமை என்பன காரணமாக இருந்தன. குறிப்பாக தெங்கு முக்கோணப் பிரதேசம் அம்பாந்தோட்டை மாவட்டம் என்பவற்றில் காணப்பட்ட நீண்ட வரட்சி காரணியாகும்.

வினா 1

1. பின்வருவன சம்பந்தமாகப் பெருந்தோட்டப் பகுதியின் முக்கியத்துவத்தை ஆராய்க?

- தேசிய விளைவுக்கு நல்கிய பங்களிப்பு
- அன்னியச் செலாவணி உழைப்புக்களின் ஒரு மூலகம்
- தொழிற் பேற்றுக்கான ஒரு மூலமாக
- அரசாங்க வருமானத்திற்கு நல்கிய பங்களிப்பு (1982 ஆவணி)

விடை :

(அ) மொத்தத் தேசிய உற்பத்திக்கான பங்களிப்பு

1950	—	90%
1970	—	60%
1980	—	50%
1982	—	16%
1985	—	10%

இது அண்மைக் காலங்களில் தொடர்ந்து குறைவடைந்து கொண்டு செல்லுகின்றது.

(ஆ) அன்னியச் செலாவணி உழைப்புக்களின் ஓர் மூலமாக

1950	—	90%
1979	—	65%
1980	—	57%
1982	—	52%
1987	—	42%

அண்மைக் காலங்களில் இவற்றில் ஏற்பட்ட வீழ்ச்சி காரணமாக மரபு ரீதியற்ற கைத்தொழில் ஏற்றுமதிகளின் பங்கு அதிகரித்து வருகிறது.

(இ) வேலை வாய்ப்பைப் பொறுத்தவரையில் பெருந்தோட்டத் துறையில் கிட்டத்தட்ட 1.5 மில்லியன் பேர் வேலை புரிகின்றனர். இது மொத்தத் தொழில் வாய்ப்புகளில் 17 சதவீதமாகக் காணப்படுகிறது. அத்துடன் நாட்டினுடைய விவசாயக் காணிகளில் பெருந்தோட்டத்துறை மூலமான பரப்பு சுமார் 40 சதவீதமாகும்.

(ஈ) அரசாங்க வருமானம் பல துறைகளில் இருந்து பெறப்படும் கணிசமான வருமானத்தைப் பெருந்தோட்டத் துறைக்கு ஊடகமாகவும் பெற்றுக்கொள்கின்றது. இது 1979 - 1980 ஆகிய காலப்பகுதியில் 25% - 33% மாக இருந்தது. இது 1983 - 1985 இற்கு இடையில் 5% - 10%ற்கு இடையே வேறுபட்டது.

## இலங்கையின் கைத்தொழில் கொள்கைகள்.

### INDUSTRIALISATION POLICIES IN SRI LANKA

1. (அ) இறக்குமதி பதிலீட்டு கைத்தொழிற் பெருக்க விரகுக்கும் ஏற்றுமதி நோக்கிய கைத்தொழில் பெருக்க விரகுக்கும் இடையே நீர் காணும் பிரதான வேறுபடுத்தும் தனிப் பண்புகள் யாவை?
- (ஆ) கடதாசிக் கைத்தொழில்க் காட்டிலும் உடைக் கைத் தொழில் அதிகளவுக்கு ஏற்றுமதி நோக்கியது என்பது போன்ற ஒரு கூற்றை நிறுவுவதற்குக் கையாளக்கூடிய கணியவியல்பான அளவை ஒன்றை விளக்குக?
- (இ) இலங்கையின் "கைத் தொழில் ஏற்றுமதிகள்" 1978 இல் மோதூர் ஏற்றுமதிகளுக்கு 13 சத வீதத்தையும் 1987 இல் 49 சத வீதத்தையும் 1991 இல் 60 சதவீதத்தையும் பங்களிப்பச் செய்துள்ளன.
  - (i) மேற்போந்த கூற்று வெவ்வேறு ஏற்றுமதிப் பொருட்களின் சார்பான வளர்ச்சி வீதங்கள் பற்றி உமக்கு என்ன சொல்கின்றது.
  - (ii) மேலே "கைத்தொழில் ஏற்றுமதிகள்" என்றதில் அடங்கியுள்ள மிகப் பெரிய பண்ட வகுதிகள் இரண் டைக் கூறுக?
  - (iii) நீர் குறிப்பிட்ட இரு பண்ட வகுதிகளும் நாட்டின் மொத்த ஏற்றுமதிகளுக்கு என்ன விகித சமங்களைப் பங்களிக்கின்றன?
- (ஈ) இலங்கையின் கைத்தொழில் வளர்ச்சி சக்திபந்தமாக திறந்த வெளிநாட்டு வியாபாரக் கொள்கையினால் விளைந்த சாத கமான தாக்கங்கள் இரண்டையும், பாதுகாமான தாக்கங் கள் இரண்டையும் கூறி அவற்றைச் சுருக்கமாக விளக் குக? (1986 ஆவணி)

விடை : 1. (அ)

#### 1. இறக்குமதி பிரதியீட்டுக் கைத்தொழில் கொள்கை Import Substitution Industrialisation Policy

இறக்குமதி பதிலீட்டுக் கைத்தொழில் மயமாக்கக் கொள்கை யானது உள்நாட்டு சந்தையை பாதுகாக்கக்கூடிய கைத்தொழில் மயமாக்கத் தத்துவத்தின் அடிப்படையில் அமைந்ததுடன் பொருளா

தாரத்தை உயர்ந்த தீர்வைகளாலும் அல்லது கோட்டாக்கள்மூலம் இறக்குமதிகளைக் கட்டுப்படுத்தி பாதுகாத்தனர். இது உள்நாட்டு சந்தைக்கான உற்பத்தி நோக்கையும் கொண்டிருந்தது. இக் கருத் தில் இது ஒரு உள்நாட்டு சந்தை தொடர்பான கைத்தொழில் மயமாக்கக் கொள்கையாகும். மிக உயர்ந்த இறக்குமதி க் கட்டுப் பாடுகள் விதிக்கப்பட்ட பொருட்களே பெருமளவு உற்பத்தியாக் கப்பட்டன. இப்பொருட்களில் இறக்குமதி சேர்க்கை அல்லது உள் ளடக்கும் உயர்வாக இருப்பதால் சென்மதி நிலுவைப் பிரச்சனைக் கும் மிகச்சிறிய அளவில் மட்டும்தான் தீர்வுகாண உதவியது.

#### 2. ஏற்றுமதி சார்ந்த மயமாக்கக் கொள்கை : Export Industrialisation Policy

ஏற்றுமதி சார்ந்த கைத்தொழில் மயமாக்கக் கொள்கையானது வெளிநாட்டுச் சந்தைக்கான உற்பத்தி நோக்கத்தை வெளிப்படையாகக் காட்டுகின்றது. பாதுகாப்பான உள்நாட்டு சந்தைக்கு உற் பத்தியாக்குவது போலன்றி ஏற்றுமதிக்காக இயக்கும் கைத்தொழில் கள் உலகத்தின் ஏனைய பகுதிகளிலிருந்து போட்டியை எதிர்நோக் குகின்றன. இதனால் உற்பத்தி திறமையானதாக இருப்பதுடன் சர் லதேச தராதரங்களுக்கு ஏற்ற உயர்தரத்தையும் பேணவேண்டியுள் ளது. இறக்குமதிகளை பதிலீடு செய்யும் கைத்தொழில்களில் இறக் குமதி சேர்க்கை உயர்வானதாக இருக்கலாம். ஆனால் இலங்கை யைப் பொறுத்தவரை உடுபுடவை, பெற்றோவியப் பொருட்கள் ஏற்றுமதி என்பன ஒப்பீட்டுச் செலவுக்கோட்பாட்டு நன்மைகளின் (Theory Comparative Advantage) அடிப்படையில் இயக்குவதா கக் கருதப்படுகின்றது.

(ஆ) மொத்த கைத்தொழில் உற்பத்தியில் ஏற்றுமதி கைத் தொழில்களின் விகிதாசாரமாக நோக்கும்போது உடைக்கைத்தொ ழிலிலும் பார்க்க கடதாசிக் கைத்தொழில் குறைந்தளவான ஏற் றுமதி நோக்கையே கொண்டவையாகும். ஏனெனில் உள்நாட்டில் உற்பத்தியாகும் கடதாசிக் கைத்தொழில் வெளியீட்டில் பெரும் பகுதி உள்நாட்டில் நுகரப்படுகின்றது. ஆனால் இலங்கையில் உற் பத்தியாகும் உடுபுடவைகளின் பெரும்பகுதி ஏற்றுமதியாகின்றது. இதனால் ஏற்றுமதி வ்ருமானங்களிற்கு உடுபுடவை ஏற்றுமதிகள் குறிப்பிடத்தக்க அளவு பங்களிப்புச் செய்கின்றன.

(இ) (i) 1978 இல் மொத்த கைத்தொழில் ஏற்றுமதிகள் பங்கு 13% இருந்து 1987 இல் 49% ஆக அதிகரித்தன. இதன் உண்மை யாதெனில் இக்காலப் பகுதியில் கைத்தொழில் ஏற்றுமதிகள் ஏனைய ஏற்றுமதிகளைவிட துரித வேகத்தில் அதிகரித்துள்ளமையாகும்.



(ii) உடுபுடவைகளும் பெற்றோலியப் பொருட்களும்

(iii) மொத்த ஏற்றுமதிகளின் விதாசாரப் பங்கு (%)

	1985	1986	1987
உடுபுடவைகள்	22.0	28.3	31.4
பெற்றோலிய உற்பத்திகள்	10.7	6.9	6.3

விடைகளை அண்ணளவாக வீச்சுக்குள் (Range) கொடுத்தாலும் போதுமானதாகும்:

உடுபுடவைகள்	22%	—	32%
பெற்றோலிய உற்பத்தி	6%	—	11%

(ஈ) சாதகமான விளைவுகள்

(i) நடுத்தர, முதலீட்டு பொருட்கள் இரண்டினதும் பற்றாக்குறையினை நீக்குதல்.

நடுத்தரப் பொருட்களின் கிடைக்கும் தன்மை கைத்தொழில் இயலளவின் சிறந்த பயன்பாட்டினை உயர்வடையச் செய்துள்ளது. முதலீட்டு பொருளின் கிடைக்கும் தன்மை மேலதிக இயலளவினை நிறுவுவதற்கு உதவியுள்ளது.

(ii) இறக்குமதிகளினால் போட்டியை எதிர்நோக்குதல் உற்பத்தித் திறனுக்கு உத்சரவாதமளிக்கும் அல்லது வேறு விதமாகக் கூறின் திறனற்ற உற்பத்தியாளர் கைத்தொழிலை விட்டு நீங்க வேண்டிய நிலை காணப்படுதல்.

(iii) ஏற்றுமதிசார் கைத்தொழில்களை ஊக்குவிப்பதில் குறிப்பாக வெளிநாட்டு முதல் தொடர்பானவற்றிற்கு இடமளித்தல்.

சாதகமற்ற விளைவுகள் :

(i) திறந்த வர்த்தக கொள்கையினால் அனுமதிக்கப்பட்ட எல்லாவித இறக்குமதிகளினாலும் பல உள்நாட்டுக் கைத்தொழில்கள் படிப்படியாக மூடப்பட்டன. இதற்கு சிறந்த உதாரணம்:

உள்நாட்டு புடவைக் கைத்தொழில்

(ii) உள்நாட்டு முதலீட்டாளரின் புதிய கைத்தொழில்களை நிறுவும் முயற்சிகள் ஊக்கமளிக்கப்படுவதில்லை. ஆரம்ப கைத்தொழில்களின் முதல் கட்டத்தில் தேவைப்படும் பாதுகாப்பின் மூலமே போட்டியினை எதிர் நோக்கி நீக்க முடியும்;

(iii) திறந்த வர்த்தகக் கொள்கை வெளிநாட்டு செலாவணி வெளியேற்றத்தை மிகவும் தாக்கியதுடன் சென்மதி நிலுவையிலும் பாரதாரமான குறைநிலையை ஏற்படுத்தியுள்ளது. மிதக்கும் நாணய மாற்று வீதமுறையின் கீழ் ரூபாவின் வெளிநாட்டுப் பெறுமதியினை வீழ்ச்சியடையச் செய்துள்ளது. இதனால் உள்நாட்டுக் கைத்தொழிலில் பயன்படும் இறக்குமதி உள்ளீடுகளின் விலை அதிகரித்துள்ளது. இதன் விளைவாக இத்துறையில் உற்பத்திச் செலவும் மிகவும் அதிகரித்துள்ளது.

2. இலங்கையின் பிரதான கைத்தொழில் ஏற்றுமதிகள் பற்றிய ஒரு முக்கிய இயல்பு சார்பளவாக அவற்றின் தாழ்வான உள்நாட்டு கூட்டிய பெறுமதியாகும். இக்கூற்றை விளக்கி அது பற்றி கருத்துரை வழங்குக?

விடை :

உள்நாட்டு கூட்டிய பெறுமதி என்பது கைத்தொழில் மூலமான மொத்த ஏற்றுமதிப் பெறுமதியிலிருந்து அவற்றிற்காக இறக்குமதி செய்த உள்ளீடுகளின் பெறுமதியைக் கழிப்பதன்மூலம் பெறப்படுவதாகும். அதாவது ஏற்றுமதி வருவாயின் மூலம் உள்நாட்டு உற்பத்தியில் (G. D. P.) கூட்டப்படும் பங்காகும்.

உள்நாட்டில் கூட்டப்படும் பெறுமதி = ஏற்றுமதி பெறுமதி  
— இறக்குமதி உள்ளீடுகளின் பெறுமதி

இது ஆடைத் தொழிலில் மிகவும் குறைவாக உள்ளது. ஏனெனில் புடவை இயந்திரங்கள் என்பன இறக்குமதி செய்யப்படுவனவாகும்; இதேபோன்று பெற்றோலிய உற்பத்திகளிலும் மசகு எண்ணெய் இறக்குமதி செய்யப்படுவதனால் அவை மூலமாக கூட்டப்படும் அளவு குறைவானதாகும்.

இங்கு உள்நாட்டு கூட்டிய பெறுமதி என்பது தேறிய வெளிநாட்டு சாம்பத்தியத்தை குறிப்பதால் அண்மை ஆண்டுகளில் இவற்றின் ஏற்றுமதிப் பெறுமதி அதிகரித்து வந்தபோதும் இவை மூலமாக உள்நாட்டு உற்பத்தியில் கூட்டப்படும் அளவு மிகவும் குறைவாகவே உள்ளது;

## இலங்கையின் கைத்தொழில் பற்றிய முன்று கட்டங்கள்.

(i) 1960 ஆண்டுக்கு முன்பும் 1970 வரையுமான மஹல நோயில் முன்மாதிரி

1960 இற்கு முன்பு இறக்குமதி பிரதீயீட்டு கைத்தொழில்களை ஸ்தாபிப்பதன் வாயிலாக கைத்தொழில்களை பெருக்க நடவடிக்கைகள் எடுக்கப்பட்டன. இது பொருளாதாரத்தை புனரமைப்பு செய்வதனூடாக இறக்குமதிகளுக்கான கோரிக்கைகளைக் குறைத்து உள்நாட்டு உற்பத்தியை அதிகரிப்பதன் மூலம் நாடு பிரதான பொருட்களின் ஏற்றுமதியை சார்ந்திருக்கும் நிலையை குறைக்க உதவும் என்றும் இறக்குமதிப் பிரதீயீட்டுக் கைத்தொழில்களின் மூலம் உள்நாட்டு உற்பத்தியில் ஏற்படும் அதிகரிப்பு மாத்திரம் மக்களின் வாழ்க்கைத் தரத்தை உயர்த்துவதோடு இறக்குமதி சார்பாக தற்சார்புள்ள (சுயசார்பு) தாக இருக்குமென்றும் கருதப்பட்டது. இது தான் மஹல நோயில் முன்மாதிரி என்று அழைக்கப்பட்டது. இக் கைத்தொழில்கள் எல்லாம் மூலதனச் செறிவானதாக காணப்பட்டது. 1965 இல் ஏற்பட்ட அரசியல் மாற்றத்தில் இலங்கை கைத்தொழில் அபிவிருத்திச் சபை (Industrial Development Board) உருவாக்கப்பட்டது.

(ii) 1970 தொடக்கம் 1977 வரையான ரூமாச்சரின் பொருளாதாரக் கொள்கை

இரண்டாவது கட்டத்தில் வேலை வாய்ப்பே கைத்தொழிலின் மிக முக்கியமான குறிக்கோளாகக் கருதப்பட்டது. அடிப்படைத் தேவைகளுக்கு தகுந்த தொழில்நுட்ப முறைகளையும் உள்நாட்டு மூலப்பொருட்களையும் தொழிலாளர்கள் செறிந்த தொழில்நுட்ப உத்திகளையும் அடிப்படையாகக் கொண்டே வேலை வாய்ப்புக்களைக் காணும் அணுகு முறைக்கு (Approach) உயர் முதலிடம் அளிக்கப்பட்டது. இது ரூமாச்சரின் பொருளாதாரத் தத்துவங்கள் போன்றவற்றை அடிப்படையாகக் கொண்ட ஓர் உள் முகப் பார்வையாக இருந்தது. இதில் கைத்தொழில் அபிவிருத்தியை ஊக்குவிப்பதற்குரிய பிரதான வாகனம் அரசுதுறைக் கைத்தொழில் தான் என்ற நிலை காணப்பட்டது.

(iii) ஏற்றுமதிகளை அடிப்படையாகக் கொண்ட கைத்தொழில் அபிவிருத்தி உபாயம்

ஏற்றுமதிகளை அடிப்படையாகக் கொண்ட கைத்தொழில்களின் அபிவிருத்தி என்பது குறிப்பாகச் சுதந்திர வர்த்தகம் என்பதையும் ஒப்பிட்டு நன்மைகள் (Comparative Advantageous) எனும் பரம்

யரைத் தத்துவத்தையும் பிரதிபலிக்கின்றது. இலங்கை தொழிலாளர் செறிந்த தொழில்நுட்ப முறைகளைப் பயன்படுத்தும் ஏற்றுமதி திசை வழிப்பட்ட கைத்தொழில்களை அபிவிருத்தி செய்வதன்மூலம் காரணி வளப்பேற்றைச் (Endowment) சிறப்பாகப் பயன்படுத்தும் இயற்கை வளங்கள் போன்ற வேறெந்த உற்பத்திக் காரணிகளும் இல்லை என்ற எடுகோளே கொள்ளப்படுகின்றது. இதில் கைத்தொழில்களின் மூலம் வேலைவாய்ப்பை உருவாக்குவதோடு மூன்றை கொள்கைகளைப் போலன்றி கைத்தொழில் அபிவிருத்தியைப் பெருக்க தனியார்துறைமீது மிகுந்த நம்பிக்கை வைத்திருப்பதோடு சந்தைச் சக்திகளே முக்கியமானதென்றும் இதன் பிரதான குறிக்கோள் உலக சந்தைக்கு தேவையான சர்வதேச கராதரங்களுக்கு அமைவான பொருட்களை உற்பத்தி செய்தல் என்பதாகக் காணப்பட்டது.

1. கைத்தொழில் தொடர்பான உற்பத்தி பெறுமானத்திற்கும் கூட்டப்பட்ட பெறுமானத்திற்கும் இடையிலான வேறுபாடு என்ன?

விடை :

கைத்தொழில் தொடர்பான உற்பத்தி பெறுமானம் என்பது ஒரு குறிப்பிட்ட வெளியீட்டின் தொழிற்சாலைப் பெறுமதியைக் குறிக்கின்றது. இதிலிருந்து மூலப்பொருட்களினதும் வலு எரி பொருட்களினதும் பெறுமதியை கழிப்பதன் மூலம் பெறப்படுவதாகும். உதாரணமாக 1987ம் ஆண்டில் மொத்த கைத்தொழில் உற்பத்திப் பெறுமதி 48540 மில்லியன் ரூபாய்களாகக் காணப்பட்டது. ஆனால் கூட்டப்பட்ட பெறுமதி 18513 மில்லியன் ரூபாவாக மட்டும் காணப்பட்டது.

2. இலங்கையின் பிரதான கைத்தொழில் ஏற்றுமதிகள் யாவை?

விடை :

- (1) உணவு, குடிவகை, புகையிலை
- (2) புடவை, அணியும் ஆடைகள், தோல் உற்பத்திகள்
- (3) மர, மர உற்பத்திகள்
- (4) தாள், தாள் உற்பத்திகள்
- (5) இரசாயனம், பெற்றோவியம், நிலக்கரி, இறப்பர், பிளாஸ்டிக் உற்பத்திகள்
- (6) உலோகமல்லாக் கனிப்பொருள் உற்பத்திகள்
- (7) அடிப்படை உலோக உற்பத்திகள்

- (8) உருவாக்கப்பட்ட உலோக உற்பத்திகள், பொறியும் போக்குவரத்துக் கருவியும்
- (9) தயாரிக்கப்பட்ட பொருட்கள் (வேறு எங்கும் குறிப்பிடப்படாதவை)

3. கைத்தொழில் இயலளவுப் பயன்பாட்டு மட்டம் என்பதனால் கருதப்படுவது என்ன?

விடை :

கைத்தொழில் மூலமான இயலளவுப் பயன்பாடு என்பது கைத் தொழில் மூலமாக திட்டமிடப்பட்ட உற்பத்தித் திட்டத்தில் தற்போது மேற்கொள்ளப்பட்ட உற்பத்தி எங்களவாக உள்ளது என்பதை வரையறை செய்வதாகும். இது 1987 ஆண்டில் கைத்தொழில்களைப் பொறுத்தவரை 79 சதவீதமாகக் காணப்படுகின்றது. இது 1986 இல் 78 சதவீதமாகவும் இருந்தது.

4. கைத்தொழில்துறைக்கு வழங்கப்பட்டுவரும் நிதி வசதிகள் யாவை?

விடை :

- (1) மத்தியவங்கியின் நடுத்தர நீண்டகால கொடுகடன் நிதியம்
- (2) தேசிய அபிவிருத்தி வங்கியின் சிறிய நடுத்தரக் கைத் தொழில் கொடுகடன் உத்தரவாதத் திட்டம்

என்பவற்றின் மீள் நிதியிடல் திட்டங்களுடன் இலங்கை அபிவிருத்தி நிதித் கூட்டுத்தாபனம், தேசிய அபிவிருத்தி வங்கி, வர்த்தக வங்கிகள் என்பன கைத்தொழில் முயற்சிகளுக்கான கடன்களையும் வழங்கி வருகின்றன.

6. வெளிநாட்டு முதலீட்டு மதியரைக் குழுவுக்கும் - முதலீட்டு ஊக்கு வளையத்துக்குமிடையிலான பிரதான வேறுபாடு என்ன?

விடை :

வெளிநாட்டு முதலீட்டு மதியரைக் குழுவானது கொழும்பு பெரும்பாக பொருளாதார ஆணைக்குழுவின் (G. C. E. C.) கட்டுப்பாட்டின் கீழ் இயங்குவதொன்றல்ல. அனால் முதலீட்டு ஊக்கு விப்பு வலையம் (Investment Promotion Zone) கொழும்பு பெரும்பாக பொருளாதார ஆணைக்குழுவின் நிர்வகிக்கப்படும் ஓர் அமைப்பாகும். எனவே முதலீட்டு மதியரைக்குழு சுதந்திர வர்த்தகவலைய அமைப்பு தவிர்ந்த ஏனைய வெளிநாட்டு முதலீடுகளை நிர்வகிக்கும் ஓர் அமைப்பாக உள்ளது.

## இலங்கையின் குடித்தொகை பற்றிய சில விடயங்கள்.

1. ஒரு நாட்டின் சனத்தொகை என்றால் என்ன?

விடை :

ஒரு நாட்டின் சனத்தொகை என்றால் ஒரு குறிக்கப்பட்ட காலப் பகுதி ஒன்றினுள் வாழ்கின்ற மக்களின் எண்ணிக்கை அல்லது அளவு சனத்தொகை எனப்படும்.

2. ஒரு நாட்டின் சனத்தொகை அமைப்பை தீர்மானிக்கும் காரணிகள் யாவை?

விடை :

- (1) பருமட்டான பிறப்பு வீதம்
- (2) பருமட்டான இறப்பு வீதம்
- (3) மக்கட் பெயர்வு

3. பருமட்டான பிறப்பு வீதம் (Crude Birth Rate) என்றால் என்ன?

விடை :

ஒரு குறிக்கப்பட்ட ஆண்டில் காணப்படும் குடித்தொகையில் ஆயிரம் பேருக்கு எத்தனை பிறப்புகள் இடம்பெறுகின்றன என்பதனை அளவிட்டுக் கூறுவதாகும். இது வயது, பால், தனி நபர்களின் சுகாதாரநிலை, சமூகத்தில் பெண்களின் நிலை, வாழ்க்கைத் தரமும் நகரமயமாக்கலும் போன்ற பல்வேறு காரணிகளால் தீர்மானிக்கப்படுகின்றது.

பருமட்டான பிறப்பு வீதம்

$$= \frac{\text{குறித்த கால பிறப்புகள்}}{\text{மொத்த நடு ஆண்டுச் சனத்தொகை}} \times 1000$$

இலங்கையின் பருமட்டான பிறப்பு வீதம் தொடர்பான அண்மைக்கால புள்ளிவிபரங்கள் பின்வருமாறு

1979 - 28.9	1984 - 24.8
1980 - 28.4	1985 - 24.3
1981 - 28.2	1986 - 22.3
1982 - 26.8	1987 - 21.9
1983 - 26.3	1988 - 20.7
	1989 - 21.3
	1990 - 20

இது படிப்படியாகக் குறைவடைந்து செல்கின்றது. இதற்கு மருத்துவ சுகாதார முன்னேற்றம், திருமண வயது அதிகரித்தல், தொழில் படையில் பெண்களின் பிரவேசம், கல்வி முன்னேற்றம், அரசாங்க கட்டுப்பாடுகள் என்பன காரணமாக இருந்தன.

4: செய்பமற்ற இறப்பு வீதம் என்றால் என்ன?  
(Crude Death Rate)

விடை :

ஒரு குறிப்பிட்ட ஆண்டில் காணப்படும் குடித்தொகையில் ஆயிரம் பேருக்கு எத்தனை இறப்புகள் என வரையறை செய்வதனைக் குறிக்கின்றது. இதனை ஆயுள் எதிர் பார்ப்பு, நோய், யுத்தம், பட்டினி வறுமை, கல்வி, சுகாதாரவசது என்பன தீர்மானிக்கின்றன.

பருமட்டான இறப்பு வீதம்

$$= \frac{\text{குறித்த கால இறப்புகள்}}{\text{மொத்த நடு ஆண்டு சனத்தொகை}} \times 1000$$

இலங்கையின் அண்மைக்கால புள்ளி விபரங்கள் பின்வருமாறு

1979 ... 6.5	1984 ... 6.5	1988 - 5.8
1980 ... 6.2	1985 ... 6.2	1989 - 6.2
1981 ... 5.9	1986 ... 6.0	1990 - 5.8
1982 ... 6.1	1987 ... 5.9	
1983 ... 6.2		

இது 1979 - 1981 வரை வீழ்ச்சி அடைந்து பின்னர் 1982 - 1984 வரை அதிகரித்து மீண்டும் 1984 இல் இருந்து தொடர்ந்து குறைந்து செல்வதைக் காணலாம்.

5. நேறிய பிறப்பு வீதம் அல்லது இயற்கை அதிகரிப்பு வீதம்  
(Net Birth Rate / Rate of Natural Increase)

விடை :

பருமட்டான பிறப்பு வீதத்திலிருந்து பருமட்டான இறப்பு வீதத்தைக் கழிப்பதன்மூலம் பெறப்படும் நேறிய பிறப்புக்கள் ஆயிரத்தில் என்ன நூற்று வீதமாகக் காணப்படுகின்றது என்பதை வரையறை செய்வதாகும்.

இயற்கை அதிகரிப்பு வீதம்

$$= \frac{\text{ப. ம. பிறப்பு வீதம்} - \text{ப. ம. இறப்பு வீதம்}}{1000} \times 100$$

$$\begin{aligned} \text{உ. ம. : 1987} &= \frac{21.9 - 5.9}{1000} \times 100 \\ &= \frac{16.0}{1000} \times 100 \\ &= 1.6\% \end{aligned}$$

இலங்கையின் இயற்கை அதிகரிப்பு வீதம் தொடர்பான அண்மைக்கால புள்ளி விபரங்கள் பின்வருமாறு.

1979 ... 2.24	1984 ... 1.90	1988 - 1.5
1980 ... 2.22	1985 ... 1.81	1989 - 1.5
1981 ... 2.23	1986 ... 1.63	1990 - 1.4
1982 ... 2.08	1987 ... 1.60	
1983 ... 2.01		

இது தொடர்ந்து வீழ்ச்சி அடைவதற்கு பருமட்ட பிறப்பு வீதத்தில் ஏற்பட்ட வீழ்ச்சியே பிரதான காரணமாகக் காணப்பட்டது.

6. மக்கட் பெயர்வு என்றால் என்ன?

விடை :

ஒரு குறிப்பிட்ட காலப் பகுதி ஒன்றினுள் சனத் தொகையானது ஒர் இடத்திலிருந்து மற்றுமோர் இடத்திற்கு இடம் பெயர்வதனைக் குறிக்கும். இது பிரதானமாக பின்வரும் இரு பிரிவாக பிரிக்கப்படும்.

- நாட்டிடை மக்கட் பெயர்வு
- சர்வதேச ரீதியான மக்கட் பெயர்வு

நாட்டிடை மக்கட் பெயர்வு என்பது ஒரு குறிப்பிட்ட நாட்டுக்குள்ளேயே குடித்தொகையானது ஒர் இடத்திலிருந்து மற்றுமோர் இடத்துக்கு இடம்பெயர்வதனைக் குறிக்கும். ஆனால் சர்வதேச ரீதியான மக்கட் பெயர்வு என்பது ஒரு நாட்டில் இருந்து இன்னொரு நாட்டிற்கு அல்லது கண்டத்துக்கு குடித்தொகை நகர்வதை குறிக்கும். இதில் நாட்டிடை மக்கட் பெயர்வு நாட்டினுடைய சனத்தொகை அடர்த்தி, பரம்பல் ஆகிய இரு விடயங்களிலும் மாற்றத்தை ஏற்படுத்த சர்வதேச மக்கட் பெயர்வு நாட்டின் மொத்த சனத்தொகை, சனத்தொகை அடர்த்தி ஆகிய இரு விடயங்களிலும் மாற்றத்தை ஏற்படுத்தும்.

7. தேறிய குடிப்பெயர்ச்சி அல்லது நகர்வு பெருக்க வீதம் என்றால் என்ன? (Net Migration Rate)

விடை :

தேறிய குடிப்பெயர்ச்சி வீதம் என்பது தேறிய குடிப்பெயர்ச்சியினுடைய அளவாவது அக்குறிப்பிட்ட ஆண்டின் மொத்த நடு ஆண்டுச் சனத்தொகையில் ஆயிரத்துக்கு என்னவாக காணப்படுகின்றது என்பதை அளவிட்டுக் கூறுவதாகும். இங்கு தேறிய குடிப்பெயர்ச்சி என்பது மொத்தமான குடிவரவில் இருந்து (Total Immigration) மொத்தமான குடியகல்வை (Total Migration) கழிப்பதன் மூலம் பெறப்படுவதாகும்.

(i) தேறிய குடிப்பெயர்ச்சி = குடிவரவு - குடியகல்வு

(ii) தேறிய குடிப்பெயர்ச்சி வீதம்  

$$= \frac{\text{தேறிய குடிப்பெயர்ச்சி}}{\text{மொத்த நடுஆண்டு சனத்தொகை}} \times 1000$$

இலங்கையின் அண்மைக்கால தேறிய குடிப்பெயர்ச்சி வீதங்கள் பின்வருமாறு

1979 ...	-3.0	1984 ...	-4.9	1988 ...	-3.1
1980 ...	-4.6	1985 ...	-0.6		
1981 ...	-3.4	1986 ...	-0.1	1989 ...	-1.2
1982 ...	-6.0	1987 ...	-2.7		
1983 ...	-6.8				

இலங்கையை பொறுத்தவரை குடிவரவைவிட குடியகல்வு அதிகமாக இருப்பதால் தேறிய குடிப்பெயர்ச்சி வீதம் எதிர்க் கணியமாக இருந்து வருகின்றது. இது 1985 இற்கு பின்னர் எதிர்க்கணியப் பெறுமதியில் குறைந்து செல்கின்ற போக்கை கொண்டுள்ளது. இதற்கு வெளிநாட்டு வேலைவாய்ப்பைப் பெற்றுச் சென்றவர்கள் மீண்டும் நாடு திரும்பியவையும், சிறிமா சாஸ்திரி ஒப்பந்தத்தின் கீழ் வருடா வருடம் இந்தியா செல்வோருக்கு இலங்கை பிரஜா உரிமை வழங்கப்பட்டுள்ளமையும் காரணமாகும்.

8. சனத்தொகை வளர்ச்சி வீதம் என்றால் என்ன? (Population Growth Rate)

விடை :

சனத்தொகை வளர்ச்சி வீதம் என்பது ஒரு குறிப்பிட்ட ஆண்டில் மொத்த சனத்தொகையில் ஏற்படும் அதிகரிப்பினைக் குறிக்கின்

றது. இதனைக் குறிப்பிட்ட காலப் பகுதிக்குரிய இயற்கை அதிகரிப்பு வீதத்துடன் தேறிய குடிப்பெயர்ச்சியினை காட்டுவதன்மூலம் அளவிட்டுக் கொள்ளலாம்:

சனத்தொகை வளர்ச்சி வீதம்  

$$= \frac{\text{இயற்கை அதிகரிப்பு வீதம்} + \text{தேறிய குடிப்பெயர்ச்சி}}{1000} \times 100$$

அல்லது

$$= \frac{\text{ஓர் ஆண்டில் சனத்தொகையில் ஏற்பட்ட அதிகரிப்பு}}{\text{அதற்கு முன்னைய ஆண்டின் மொத்த சனத்தொகை}} \times 100$$

உ - ம் :-

1980ம் ஆண்டின் வளர்ச்சி வீதம்

$$= \frac{23.4 + (-) 4.6}{1000} \times 100$$
  

$$= \frac{17.8}{10}$$
  

$$= 1.78$$
  

$$= 1.8 \%$$

பொதுசன நூலக  
 யாழ்ப்பாணம்.

இலங்கையின் அண்மைக்கால சனத்தொகை வளர்ச்சி வீதங்கள் பின்வருமாறு

1979 ...	1.9	1984 ...	1.3	1988 ...	1.4
1980 ...	1.8	1985 ...	1.8	1989 ...	1.3
1981 ...	1.9	1986 ...	1.6	1990 ...	1.1
1982 ...	1.5	1987 ...	1.3		
1983 ...	1.3			1991 ...	1.5

ஆகவே இதில் ஏற்படும் மாற்றங்களிற்கு இயற்கை அதிகரிப்பு வீதம், தேறிய குடிப்பெயர்ச்சி ஆகியவற்றில் ஏற்படும் மாற்றங்களே காரணமாகும்.

9. சனத்தொகை பரம்பல் என்பதனால் கருதப்படுவதென்ன? (Pattern of Population)

விடை :

சனத்தொகையின் பாம்பல் என்பது நாட்டினுடைய மொத்த சனத்தொகையை கிராம, நகர பெருந்தோட்ட அடிப்படையில் பரம்பியுள்ள வீதத்தை எடுத்துக் காட்டுவதாகும். இலங்கை அண்மைக்கால தரவுகள் பின்வருமாறு

	1971 / 72	1981 / 82
கிராமம் (Rural)	68.5	72.5
நகரம் (Urban)	22.4	21.5
பெருந்தோட்டம் (Estale)	9.1	6.3
	<u>100</u>	<u>100</u>

கிராமப் பகுதிக்கான சனத்தொகை அதிகரிப்பதற்கு காரணமாக கிராமங்களில் நகரங்களைப் போன்று வசதிகள் அதிகரிக்கப்பட்டமை, தொழில் வாய்ப்பு, அபிவிருத்தித் திட்டங்கள், வீடமைப்புத் திட்டம் என்பன காரணமாக இருக்கின்றன.

10. சனத்தொகை அடர்த்தி அல்லது செறிவு  
(Population Density)

விடை:

ஒரு சதுர கிலோ மீற்றருக்கு சராசரியாக வாழும் மக்களின் அளவை எடுத்துக் கூறுவதே சனத்தொகை அடர்த்தி ஆகும். இது 1987 ஆம் ஆண்டில் சராசரியாக ஒரு சதுர கிலோ மீற்றருக்கு 254 பேராக காணப்பட்டது.

(1) சனத்தொகை அடர்த்தி கூடிய மாவட்டங்கள் (1987)

(i) கொழும்பு	2837 பேர்
(ii) ஹம்பகா	1067 ..
(iii) கண்டி	632 ..
(iv) களுத்துறை	569 ..
(v) மாத்தறை	569 ..
(vi) காலி	547 ..
(vii) யாழ்ப்பாணம்	420 ..

(2) சனத்தொகை அடர்த்தி குறைந்த மாவட்டங்கள்

(i) முல்லைத்தீவு	35 பேர்
(ii) வவுனியா	55 ..
(iii) மொனராகலா	59 ..
(iv) மன்னார்	62 பேர்

11. சனத்தொகையின் வயதுப் பிரிவு என்பதனால் கருதப்படுவது என்ன? (Age Groups)

விடை:

நாட்டினுடைய மொத்த சனத்தொகையை குறிப்பிட்ட வயதுப் பிரிவை (Specific Age Group) அடிப்படையாகக் கொண்டு பாருபாடு செய்வதனைக் குறிக்கும். இலங்கையில் அண்மைக்கால வயதுப் பிரிவு தொடர்பான புள்ளி விபரங்கள் பின்வருமாறு

	1980	1981	1982	1983	1984	1985	1986	1987
15 ஆண்டுக்கு குறைவு	39.0	35.3	35.3	35.3	35.3	35.3	35.3	35.3
15 முதல் 59 ஆண்டுகள்	54.6	58.1	58.1	58.1	58.1	58.1	58.1	58.1
60 ஆண்டும் அதற்கு மேலும்	6.4	6.6	6.6	6.6	6.6	6.6	6.6	6.6
மொத்தம்	100	100	100	100	100	100	100	100
தங்கியிருத்தலின் கமை(சதவீதம்)	82.8	72.1	72.1	72.1	72.1	72.1	72.1	72.1

இலங்கையில் அண்மைக்கால ஆண்டுகளில் சனத்தொகை வயதுப் பிரிவில் 0 - 15 வயதுக்குட்பட்ட தங்கி வாழும் இளையோர் மொத்த சனத்தொகையில் சராசரியாக 35 சதவீதமாகக் காணப்பட உழைப்பாளர் படைக்கான வயதமைப்பு சராசரியாக 58 சதவீதமாகவும் 60 மேற்பட்ட தங்கிவாழும் முதியோர் 6.6 சதவீதமாகவும் காணப்படுகின்றனர்.

12. தங்கியிருத்தல் கமை என்பதனால் கருதப்படுவதென்ன?

விடை:

நாட்டினுடைய உழைப்பாளர் படைக்கான வயதமைப்பில் தங்கிவாழும் 0 - 15 வயதுப் பிரிவும், தங்கி வாழும் 60 ஆண்டும் அதற்கு மேற்பட்ட ஆண்டும் என்ன அளவாகக் காணப்படுகின்றது என்பதை 100 வீத அடிப்படையில் கணிப்பிட்டுக் கூறுகின்ற ஓர் விடயமாகும். இதன்படி அண்மை ஆண்டுகளில் தங்கியிருப்போரின் அளவானது மொத்த உழைப்பாளர் படையில் ஏறக்குறைய 72 சதவீதமாகக் காணப்படுகின்றது.

தங்கி வாழ்வோர் வீதம்

$$= \frac{0-15, 60\text{உம் அதற்கு மேலும்}}{\text{உழைப்பாளர் படைக்கான வயதுப்பிரிவு (15-59)}} \times 100$$

13. சிசு மரண வீதம் என்பதனால் கருதப்படுவது என்ன?  
(Infant Mortality Rate)

விடை :

சிசு மரண வீதம் என்பது ஒரு குறிப்பிட்ட ஆண்டு காலப் பகுதியில் பிறந்த உயிருள்ள சிசுக்களின் எண்ணிக்கையில் அவ்வாண்டில் இறந்த சிசுக்களின் அளவு ஆயிரத்துக்கு என்னவாக உள்ளது என்பதை அளவிட்டுக் கூறுவதாகும்.

$$I: M. R. = \frac{0-1 \text{ வயது இறப்புகள்}}{\text{ஒர் ஆண்டின் பிறப்புகள்}} \times 1000$$

இலங்கையின் அண்மைக்கால சிசு மரண வீதம் பின்வருமாறு

1979	...	87.7	1986	...	22.6
1980	...	34.4	1987	...	24.0
1981	...	29.5	1980	...	19.0
1982	...	30.5			
1985	...	24.2	1990	...	17.6

ஒரு நாட்டின் அபிவிருத்தியை அளவிட்டுக்கூறும் குறிகாட்டிகளில் ஒன்றாக கருதப்படும் பௌதீக வாழ்க்கை பண்புச் சுட்டெண்ணில் இது ஓர் பிரதான குறிகாட்டியாக கொள்ளப்படுகின்றது. ஏனெனில் இதில் ஏற்படும் வீழ்ச்சி மருத்துவ, சுகாதாரத்துறைகளின் முன்னேற்றத்தின் அளவீடாகும்.

14. தாய்மாரின் இறப்பு வீதம் என்பதனால் கருதப்படுவது என்ன?  
(Maternal Mortality Rate) (M. M. R.)

விடை :

ஒரு குறிப்பிட்ட காலப்பகுதியில் காணப்படும் மொத்த தாய்மாரில் இறக்கின்ற தாய்மாரின் அளவு 1000 இற்கு எத்தனையாகக் காணப்படுகின்றது என்பதனை அளவிட்டுக் கூறுவதாகும்.

$$M. M. R. = \frac{\text{இறந்த தாய்மாரின் எண்ணிக்கை}}{\text{மொத்த தாய்மாரின் எண்ணிக்கை}} \times 1000$$

இலங்கையின் அண்மைக்கால புள்ளி விபரங்கள் பின்வருமாறு

1979	...	0.8	1981	...	0.6
1980	...	0.6	1982	...	0.6

15. பிறப்பில் ஆயுள் எதிர் பாப்பு  
(Expectation of life at Birth )

1984	...	0.4
1985	...	0.5

விடை :

பிறப்பில் ஆயுள் எதிர் பாப்பை என்பது ஒருவர் பிறந்ததில் இருந்து சராசரியாக எத்தனை எடுத்துக் காட்டுவதே இதுவாகும். இலங்கையின் அண்மைக்கால புள்ளி விபரங்கள் பின்வருமாறு

1946	...	42	வருடம்
1967	...	64	..
1981	...	68	..
1987	...	70	..

இதுவும் பௌதீக வாழ்க்கைப் பண்புச் சுட்டெண்ணின் ஓர் அடிப்படைக் குறிகாட்டியாகக் கொள்ளப்படுகின்றது. இது படிப்படியாக உயர்வடைந்து செல்வதைக் காணலாம். இது இலங்கையின் மருத்துவ, சுகாதார, போசாக்குத் துறைகளின் முன்னேற்றத்தின் அளவீடாகும்.

16. உழைப்பாளர் படையும், உழைப்பாளர் படை வீதமும்  
(Labour Force and Labour Force Rates)

விடை :

உழைப்பாளர் படை என்பது நாட்டின் மொத்த சனத்தொகையில் காணப்படும் 15 - 59 வயதுப் பிரிவில் இருந்து முழு நேர மாணவர்கள், அங்கவீனர்கள் வேலை செய்ய விருப்பமற்றோரைக் கழித்துப் பெறப்படுவதாகும்.

உழைப்பாளர் படை

15-59 வயதுப்பிரிவு - (முழுநேரமாணவர்கள் + அங்கவீனர்கள் + வேலைசெய்ய விருப்பமற்றோர்)

உழைப்பாளர் படை வீதம் என்பது ஒரு குறிக்கப்பட்ட ஆண்டின் மொத்த நடு ஆண்டுச் சனத்தொகையில் உழைப்பாளர் படையின் அளவு என்ன 100 வீதமாகக் காணப்படுகின்றது என்பதை அளவிட்டு கூறுவதாகும். இலங்கையின் அண்மைக்கால உழைப்பாளர் வீதங்கள் பின்வருமாறு

1973	...	33.9
1978/79	...	38.0
1981/82	...	34.3

உழைப்பாளர் படை

$$= \frac{\text{உழைப்பாளர் படை}}{\text{மொத்த நடு ஆண்டு சனத்தொகை}} \times 100$$

**17. வேலை இன்மை வீதம்  
(Unemployment as a Percentage of the Labour Force)**

விடை :

மொத்த உழைப்பாளர் படைவில் வேலை இல்லாதோரின் அளவு என்ன 100 வீதமாகக் காணப்படுகின்றது என்பதை மதிப்பிடுவதானது. இலங்கையில் 1987 ஆம் ஆண்டில் வேலை இல்லாதோர் 11 இலட்சம் பேர் வேலை இல்லாதவர்களாகும்.

வேலை இன்மை வீதம்

$$= \frac{\text{வேலை அற்றோரின் எண்ணிக்கை}}{\text{மொத்த உழைப்பாளர் படை}} \times 100$$

இலங்கையின் அண்மைக்கால வேலை இன்மை வீதங்கள் பின் வருமாறு

1973	...	24%
1978/79	...	14.7%
1981/82	...	11.7%
1985	...	14%
1987	...	18.2%

இது 1989ம் ஆண்டு 1990ம் ஆண்டுகளில் முறையே 19.9%, 21.4% ஆக இருக்குமென மதிப்பிடப்பட்டுள்ளது. இவர்களை கல்வி ரீதியாக நோக்குவோமாயின் சுமார் 7,21,600 பேர் க. பொ. த. சதாரண தரத்திற்கு கீழ்ப்பட்டவர்களாகவும் 3,89,600 பேர் க. பொ. த. தரத்திற்கு மேல் தகைமை பெற்றோராகவும் 5500 பேர் பட்டப்படிப்பை முடித்தவர்களாகவும் உள்ளனர். இது முறையே 96.87, 2.4, 0.5 வீதங்களாகும்.

**18. குடித்தொகைக்கும் ஒரு நாட்டின் சமூக பொருளாதார அபிவிருத்திக்குமிடையிலான தொடர்பு என்ன?**

விடை :

சனத்தொகையில் ஏற்படும் மாற்றமும் சமூக பொருளாதார மாற்றங்களும் ஒன்றுடன் ஒன்று நெருங்கிய தொடர்பு கொண்டிருப்பதால் இதில் ஒன்றைத் திட்டமிடும்போது மற்றதை திட்டமிட முடியாத அளவு நெருங்கிக் காணப்படுகின்றது. எனவே சமூக பொருளாதார அபிவிருத்திபற்றி திட்டமிடும்போது சனத்தொகையும் திட்டமிடப்படவேண்டிய ஒன்றாக உள்ளது. அதாவது இரண்டையும் திட்டமிடுவதன் இலக்கு மக்களின் வாழ்க்கைத் தரத்தை உயர்த்துதல் என்பதாக உள்ளது.

நாட்டின் பொருளாதாரத்திற்கேற்ப மனித வளங்கள் மாற்றி அமைக்கப்பட்டிருப்பின் அங்கு உத்தம சனத்தொகை காணப்படுகின்றது எனக் கூறலாம். அவ்வாறான சந்தர்ப்பத்திலேயே மக்களுக்கு சிறந்த வாழ்க்கைத் தரத்தை அளிக்கலாம். அத்துடன் உற்பத்திக்கு தேவையான மனித வளமும் திறமையாக பயன்படுத்தப்படும்.

19. (அ) கடந்த நான்கு தசாப்தங்களில் இலங்கையின் குடிநிலை புள்ளியற் படத்தில் காணும் முக்கியமான மாற்றங்கள் யாவை? இந்த மாற்றங்களை நீர் எவ்வாறு விளக்குவீர்?

(ஆ) அண்மைக் காலத்திலே கொழிற் போற்று நிலைமையில் நீர் காணும் மாற்றங்கள் யாவை?

(1981 இ. கா. யா. திட்டம்)

விடை :

(அ) ஆண்டு	சனத்தொகை (மில்லியன்)	சனத்தொகை வளர்ச்சி வீதம்
1946	6.6	2.8
1953	8.0	2.8
1963	10.6	2.3
1971	12.7	2.0
1981	14.8	1.7
1987	16.4	1.3

(மூலம் மத்தியவங்கி மீளாய்வு அறிக்கை)

மேற்போந்த தரவுகளிலிருந்து கடந்த நான்கு தசாப்தங்களில் இலங்கையின் சனத்தொகை இரு மடங்கிற்கும் மேலாக அதிகரித்துள்ளமையைக் காணமுடிகின்றது. எனினும் வருடாந்தச் சனத்தொகை வளர்ச்சி வீதம் அண்மை ஆண்டுகளில் குறைந்துள்ளது. இதற்குக் காரணம் பிறப்பு வீதத்தில் ஏற்பட்டுள்ள வீழ்ச்சியாகும். எனினும் இது பெரிய அளவிலான வீழ்ச்சியல்ல. இறப்பு வீதமும் வீழ்ச்சியடைய பிறப்பு வீதமும் வீழ்ச்சியடைந்தமையினால் சனத்தொகை வளர்ச்சி வீதம் குறைந்து 1950 ஆண்டுகளில் 1000 : 37 பேராக இருந்த பிறப்பு வீதம் 1960, 1970, 1980, 1987 களில் முறையே 33, 30, 28, 21.9% மாக குறைவடைந்து வந்துள்ளது. இதற்கு குறிப்பாக உயர்கல்வி, தொழிற்படையில் பெண்களின் பிரவேசம், வேலையின்மை, பெண்களின் சமூக அந்தஸ்து உயர்வடைந்தமை, குடும்பக் கட்டுப்பாட்டின் வெற்றி என்பன காரணமாக விளங்கின.

இறப்பு வீதம் 1970இல் 1000 : 07 பேராகவும் 1980 இல் 6 பேராகவும் 1987 இல் 5.9 ஆகவும் காணப்பட்டது. இது குறைவ



டைந்து சென்றமைக்கு மருத்துவ, சுகாதார வசதிகளில் ஏற்பட்ட முன்னேற்றம், நோய்த்தடுப்பு முறை, (மலேரியா ஒழிப்பு) உதவி மானியங்கள் சமூகநல மேம்பாடுகள் என்பன காரணமாக விளங்கின:

(ஆ) 1970 இல் வேலை இல்லாதோரின் அளவு 8,00,000 பேராக இருந்து 1977ம் ஆண்டு வரை 12,00,000 பேராத உயர்வடைந்தது. 1977ம் ஆண்டிற்குப் பின்னர் வேலையின்மையானது முதல் தடவை யாகக் குறைவடைந்து இது 1983ம் ஆண்டில் 8,50,000 பேராக இருந்து மீண்டும் 1983க்கு பின்னர் தொடர்ந்து அதிகரித்து இன்று இலங்கையில் மொத்தமாக 11,00,000 பேர் வேலையில்லாதவர்களாக ஏறக்குறைய இந்த அரசாங்கம் 1977ம் ஆண்டில் பதவி ஏற்க முன் ணுள்ள நிலைமையை அடைந்துள்ளது. இங்கு 1977க்குப் பின்னர் வேலையின்மை குறைவடைந்தமைக்கு பின்வரும் காரணங்களைச் சுட்டிக்காட்ட முடியும்.

1. நீர்ப்பாசன அபிவிருத்தித் திட்டத்தில் வழங்கப்பட்ட புதிய வேலை வாய்ப்புக்கள். (மகாவலி நீர்ப்பாசனம்)
2. அரசின் வீடமைப்புத்திட்டம் வழங்கிய வேலை வாய்ப்புக்கள்.
3. சுதந்திர வர்த்தக வலயம் வழங்கிய வேலை வாய்ப்புக்கள்.
4. வெளிநாட்டு வேலை வாய்ப்புக்களில் ஏற்பட்ட அதிகரிப்பு.
5. தாராள இறக்குமதிக் கொள்கை மூலமான வர்த்தக ரீதியான வேலை வாய்ப்புக்கள்.
6. தனியார் போக்குவரத்து, பாதுகாப்புப் படைகளினால் வழங்கப் பட்ட அதிகளவான வேலை வாய்ப்புக்கள் என்பன. இது 1983-ம் ஆண்டுக்குப் பின்னர் மீண்டும் அதிகரிப்பைக் கொண்டுள்ளது. இதற்கு பின்வருவனவற்றைக் காரணமாகக் கூறலாம்.
  - (i) வெளிநாட்டு வேலை வாய்ப்பைப் பெற்றுச் சென்றோர் குறைந்த கூலி காரணமாக நாடு திரும்பியமை.
  - (ii) மகாவலி நீர்ப்பாசனத் திட்டம் ஓரளவு பூர்த்தி செய்யப் பட்டமை.
  - (iii) சுதந்திர வர்த்தகவலய வேலை வாய்ப்பு, வழங்கினால் ஏற்பட்டுள்ள மந்த நிலை.
  - (iv) உழைப்பாளர் படையில் சேர்ந்து கொள்வோரின் அளவு அதிகரித்தமை தற்போது வருடாந்தம் 1,50,000 பேர் உழைப்பாளர் படையில் சேர்ந்துள்ளனர். இது முன்னர் 1,00,000 ஆகக் காணப்பட்டுள்ளது.

30. (அ) 1981 இல் இலங்கையின் சனக்கொகையின் இயற்கை அதிகரிப்பு வீதம் 2.1 சதவீசமாகவும் சனக்கொகை வளர்ச்சி 1.7% மாகவும் இருக்கன. இவ்விரு வளர்ச்சி வீதங்களுக்கு மிடையிலான வேறுபாட்டைக் காட்டுக?

(ஆ) இலங்கையின் சனக்கொகையில் கிட்டி க்கட்ட 35% னவர் 15 வயதுக்குக் குறைந்தவர்கள். இந்நிலையில் பொருளாதார விளைவுகள் யாவை?

(இ) ஊழியர் படையையும் ஊழியர் செய்யும் வயதுச் சனத் தொகையையும் வேறுபடுத்துக?

(ஈ) "இலங்கையின் சனக்கொகையில் சராசரி அயுள் எதிர் பாரிப்பு 70 வருடங்களாகும். அது அனேக அபிவிருத்தி அடைந்துவரும் நாடுகளில் உள்ளதிலும் பாரீக்க மிக உயர்ந்த மட்டமாகும்" இக் கூற்றைப்பற்றி விளக்குக? (1983 ஆவணி)

விடை:

(அ) இயற்கையான அதிகரிப்பு வீதம் என்பது ஒரு குறிக்கப் பட்ட காலப்பகுதியில் காணப்படும் பருமட்டான (செப்பமற்ற) பிறப்பு வீதத்திற்கும் பருமட்டான இறப்பு வீதத்துக்குமிடையிலான வேறுபாட்டை 1000 ஆல் பிரித்து 100 ஆல் பெருக்க வருவதாகும். ஆகவே இது தனியே ஒரு நாட்டின் அரசியல் புலியியல் எல்லைக் குள் இடம்பெறும். இறப்பு, பிறப்பு வீதங்களால் தீர்மானிக்கப் படுகின்றது.

சனக்கொகை வளர்ச்சி வீதம் என்பது இயற்கை அதிகரிப்பு வீதத்துடன் தேறிய குடிப்பெயர்ச்சியைக் கூட்டுவதன்மூலம் பெறப் படுவதாகும். (Natural Increase Rate + Net Migration Rate) மேற் தரப்பட்ட புள்ளி விபரத்தின்படி இலங்கையின் இயற்கையான அதிகரிப்பு வீதம் உயர்வாகவும் சனக்கொகை வளர்ச்சி வீதம் குறை வாகவும் இருந்துள்ளதற்குக் தேறிய குடிப்பெயர்ச்சி எதிர்க்கணியப் பெறும்தியை உடையதாக இருந்ததே காரணமாகும்.

(ஆ) இலங்கையின் மொத்தச் சனக்கொகையில் 15 வயதுக் குக் கீழ்ப்பட்டவர்கள் மொத்த உழைப்பாளர் படையினர் ஆல்லை. இவர்கள் தங்கி வாழ்வோராக வேலைப் படையின் வருமானத்தில் வாழ்பவர்களாக உள்ளனர். இவர்கள் நுகர்வைப் பொறுத்தவரை அதிகளவில் மேற்கொள்பவர்களாகவும் சமூக சேவைகளான கல்வி, சுகாதார சமுதாய நலச் சேவைகளையும் பெறுகின்றவர்களாக உள்ளனர். எதிர்காலச் சேவைகளை வழங்குவதற்காக அரசிற்கு சமூக

பொது முதலீட்டுச் செலவை ஏற்படுத்துபவர்கள். அத்துடன் எதிர் காலத்தில் தொழிலாளர் சேனையில் சேருகின்றவர்களாகவும் இருப்பதனால் எதிர்காலத்தில் பொருளாதாரத்தில் வேலை இல்லாதோர் அதிகரிக்கும்.

(இ) ஊழியர் செய்யும் வயதுச் சனத்தொகை என்பது 15-59 வயதுக்கு உட்பட்டவர்களைக் குறிக்கும். இங்கு நாட்டிற்கு நாடு இவ் வயதெல்லை வேறுபடலாம். இவ் வயதுப் பிரிவில் இருந்து முழுநேர மாணவர்கள், அங்கவீனர்கள், குடும்பப் பெண்கள், வேலை செய்ய விசுவப்பற்றோர் ஆகியோரைக் கழிப்பதன்மூலம் பெறப்படுவதாகும். அண்மை ஆண்டுகளில் மொத்த உழைப்பாளர் படைக்கான வயதுப்பிரிவு மொத்தச் சனத்தொகையில் 58 சதவீதமாகக் காணப்படுகிறது.

(ஈ)	நாடு	ஆயுள் எதிர்பார்க்கை
	இந்தியா	52 வருடம்
	வங்காளதேசம்	46 ,,
	சலுதியரேபியா	45 ,,
	லிபியா	53 ,,
	சோவியத் ஒன்றியம்	69 ,,
	யப்பான்	74 ,,
	இலங்கை	70 ,,

அரிவிருத்தி அடைந்துவரும் நாடுகளைப் பொறுத்தமட்டில் 70 வருடங்கள் என்பது உயர்வான ஒரு மட்டமாகும். இலங்கை அரசாங்கத்தின் சமூகநல மேம்படுத்தல் கொள்கைகள் இம்மட்டத்திற்கு உயர்த்தியுள்ளது. தேகாரோக்கியம், போசாக்ஷணைவு, உணவு மாலியம், இலவச மருத்துவ சுகாதார வசதிகள், ஏனைய நலன்புரிச் சேவைகள் என்பன பிறப்பின் மீதான ஆயுள் எதிர்பார்க்கையை அதிகரித்துள்ளது.

21. இலங்கையின் பிறப்புக்களும் இறப்புக்களும் பற்றிய தொழி செய்க ஆண்டுகளுக்கான சில தரவுகள் கீழே தரப்பட்டுள்ளன.

ஆண்டு	பருமடான இறப்பு வீதம்	பருமட்டான பிறப்பு வீதம்
1945	21.5	35.9
1950	12.5	39.7
1960	8.6	36.6
1970	7.5	29.4
1981	6.0	28.0

(அ) மேற்போந்த ஆண்டுகளுக்கான சனத்தொகையின் இயற்கையான அதிகரிப்பு வீதங்களைக் கணித்து விளைவுகளை வரைபு ஒன்றிற் குறிக்க: இயற்கையான அதிகரிப்பு வீதங்களில் நீர் அவதானிக்கக்கூடிய வேறுபட்ட படிநிலைகளை இனங்கண்டு இம்மாற்றங்களைப் பகுத்து ஆராய்க:

(ஆ) 1945-1981 வரையான காலப்பகுதியில் பிறப்பு, இறப்பு பருமட்டான வீதங்களில் நீர் அவதானிக்கக்கூடிய மாற்றங்களுக்கான காரணங்களை விளக்குக?

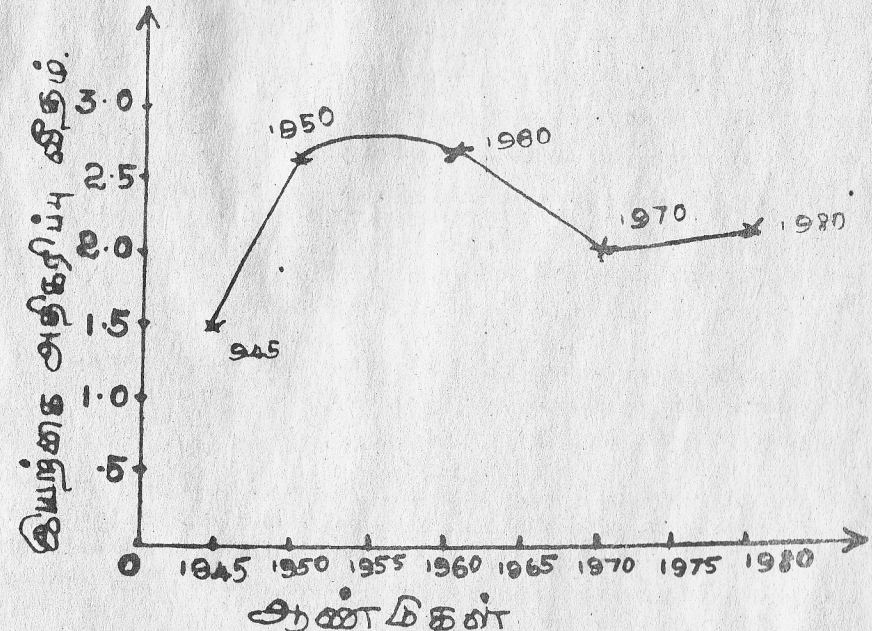
(1984 ஆவணி)

விடை :

ஆண்டு	இ: அ: வீதம்	வீதம்
1945	14.4	1.44
1950	27.1	2.71
1960	28.0	2.80
1970	21.9	2.19
1981	22.0	2.20

இயற்கை அதிகரிப்பு வீதம்

$$= \frac{\text{ப. ம. பிறப்பு} - \text{ப. ம. இறப்பு}}{1000} \times 100$$



இவ் வரையலத்தில் படி இயற்கையான அதிகரிப்பு வீதங்களில் காணப்படக்கூடிய மாற்றங்களை பின்வரும் 3 பிரிவுகளாகப் பிரிக்கலாம்.

- (1) 1945 — 1960 வரையான காலப்பகுதி  
இயற்கையான அதிகரிப்பு வீதம் உயர்ந்து செல்லல். இது பிறப்பு வீதத்தில் மாற்றம் இன்றி இறப்பு வீதம் வீழ்ச்சியுறுவதால் ஏற்படுகிறது.
- (2) 1960 — 1970 வரையான காலப்பகுதி  
இறங்கையான அதிகரிப்பு வீதம் குறைந்து செல்லல். இதற்கு பிறப்பு வீதத்தில் குறிப்பிடத்தக்க அளவு வீழ்ச்சி காரணமாக அமைதல்.
- (3) 1970 — 1981 வரையான காலப்பகுதி  
இயற்கையான அதிகரிப்பு வீதம் உறுதியான நிலையை அடையும் கட்டம் அதாவது பிறப்பு இறப்பு வீதங்களில் குறிப்பிடத்தக்க அளவு மாற்றமில்லாத நிலை.

(ஆ) 1945 — 1981 வரையான காலப்பகுதியில் பருமட்டான பிறப்பு இறப்பு வீதங்களின் மாற்றங்களுக்கு பின்வருவனவற்றைக் காரணங்களாகச் சுட்டிக் காட்டலாம்.

- (1) மலேரியா ஒழிப்பு நடைமுறைப்படுத்தப்பட்டமை
- (2) சுகாதார நிலையின் அபிவிருத்திகள்
- (3) மருத்துவ வசதிகளின் அபிவிருத்திகள்
- (4) பெண்களது கல்வி விருத்தியும் தொழில் படையில் பெண்களின் பிரவேசமும்
- (5) குடும்பநல திட்டமிடலும் அதன் செல்வாக்கும்
- (6) வேலையின்மை போன்ற பொருளாதார காரணிகள்

இதில் திறுதியாக உள்ள 3 காரணிகளும் திருமண வயதைப் பின்பு தள்ளியகோடு சிறியளவான குடும்பங்களுக்கும் காரணமாய் அமைந்தன.

22. (அ) 1983 ஆம் ஆண்டில் இலங்கைச் சனத்தொகையின் இயற்கை அதிகரிப்பு 2.01 சதவீதமேன மதிப்பிடப்பட்டுள்ளது. அந்த ஆண்டில் இலங்கையின் சனத்தொகை வளர்ச்சி வீதத்தைப் பிரதிநிதித்துவப் படுத்துவதாக இது அமைந்திருக்கின்றதா? விளக்குக?

(ஆ) இலங்கையின் சனத்தொகையில் ஏறத்தாழ 35 சதவீதத்தினர் 15 வயதுக்குட்பட்ட வயதுத் தொகுதியில் அடங்குவர். இன்னிலைமை காரணமாக ஏற்படக்கூடிய பொருளாதார விளைவுகள் யாவை?

(இ) ஒரு நாட்டின் தொழிலின்மை வீதம் எவ்வாறு கணக்கிடப்படுகின்றது? தொழிலற்றோர் — குடித்தொகை பற்றிய தரவுகளை சேகரிப்பதற்கு இலங்கையில் பயன்படுத்தப்படும் இரண்டு முறைகளைக் குறிப்பிடுக?

(ஈ) ஒரு நாட்டின் சிசு மரண வீதம் எவ்வாறு கணிக்கப்படுகின்றது? அபிவிருத்தி பற்றிய முக்கியமான கார்ட்டிகளின் ஒன்றாக இது கருதப்படுவது ஏன்?

(1985 ஆவணி)

விடை :

(அ) இல்லை. ஏனெனில் இயற்கையான அதிகரிப்பு என்பது பிறப்புக்களுக்கும் இறப்புக்களுக்கு மிடையிலான வேறுபாட்டினால் நிர்ணயிக்கப்படுகின்றது. ஆனால் சனத்தொகை வளர்ச்சி வீதம் இயற்கையான அதிகரிப்புடன் தேறிய குடிப்பெயர்வையும் கூட்டுவதன்மூலம் பெறப்படுவதாகும். 1983 ஆம் ஆண்டில் சனத்தொகை அதிகரிப்பு வீதம் 1.3 வீதமாகவும் தேறிய குடிப்பெயர்ச்சி — 6.8 சதவீதமாகவும் இருந்துள்ளது.

(ஆ) இது தங்கியிருப்போரின் பருமன் அதிகமாக உள்ளமையைக் காட்டுகின்றது. இதன் பொருளாதாரப் பாதிப்புக்கள் வருமாறு

(i) இந்த வயதில் பெரும்பாலானோர் பாடசாலை செல்வோராக இருப்பதால் கல்விக்கான செலவீட்டினை உயர்த்துவதன்மூலம் அரசாங்க வரவு — செலவுத்திட்டத்தில் பெரும் பளுவினை ஏற்படுத்தும்.

(ii) இந்த வயதுப் பிரிவில் இருப்போர் இன்னும் சில ஆண்டுகளில் ஊழிய சந்தையில் சேருவர். எனவே பொருளாதாரம் இவர்களை உற்பத்தி சார்ந்த துறைகளில் ஈடுபடுத்தும் வகையில் வளர்ச்சியடைய வேண்டிய தேவை காடுபடுகின்றது.

(iii) பெருமளவிலான சிசுக்கள், குழந்தைகள் இருப்பதும் சுகாதார சேவைகள் மிகான செலவீடுகளை அதிகரிப்பதன் மூலம் அரசாங்க வரவு செலவுத்திட்டத்தில் பெரும் பளுவினை ஏற்படுத்தும்.

(இ) வேலை இன்மை வீதமானது வெளிப்படையாக வேலை இன்றி இருப்போரை மொத்த ஊழியப் படையின் ஒருவிகிதாசாரமாக கூறுவதன் மூலம் அளவிடப்படும். வெளிப்படையாக வேலை இன்றி இருப்போர் எவ்வித தொழிலுமே இல்லாதிருப்போராகும். இங்கு ஊழியப்படை என்பது வேலைசெய்யும் வயதினை அடைந்த சனத்தொகையில் இருந்து (15 - 59 வயது) கல்வி நிறுவனங்களில் இருப்போர், உடல் உளரீதியாக ஊனமடைந்தோர், வேலை செய்ய இச்சை இல்லாதோர் என்போரை கழித்துவரும் எண்ணிக்கைக்குச் சமமாகும்.

வேலை இன்மை பற்றிய தரவுகளைப் பெறும் வழிகள்

(i) குடித்தொகை மதிப்பீடுகள்

(ii) ஊகர்வோர் நிதி அளவீடுகள்

(iii) ஊழியப்படை அளவீடுகள்

(ஈ) சிசு மரணவீதம் என்பது ஒரு குறிப்பிட்ட ஆண்டில் ஒரு வயதினை அடையுமுன்னர் இறந்த சிசுக்களின் எண்ணிக்கையினை அந்த ஆண்டில் பிறந்த உயிருள்ள சிசுக்களினால் பிரித்து 1000 க்கு கணிப்பிடப்படும். இவ் விகிதத்தில் ஏற்படும் ஒரு வீழ்ச்சி மக்களது வாழ்க்கை நிலைமைகளில் ஏற்பட்ட முன்னேற்றத்தின் ஒரு குறியீடாக கருதப்படும். இது மக்களது சிறந்த சுகாதாரப் பாதுகாப்பு நிலைமைகள், சிறந்த போசாக்கு நிலைமைகள் என்பவற்றைக் காட்டும்.

23. (அ) இலங்கையின் வருடாந்த சனத்தொகை வளர்ச்சி வீதம் 1984 இல் 1.3 சதவீதத்திலிருந்து 1985 இல் 1.8 சதவீதத்துக்கு அதிகரித்ததாக மதிப்பிடப்பட்டுள்ளது. இது 1985 இல் சனத்தொகையின் இயற்கை அதிகரிப்பு வீதத்தில் ஒர் உயர்வைப் பிரதிபலிக்கின்றதா? விளக்குக?

(ஆ) 1981/82 இல் இலங்கைச் சனத்தொகையின் தொழிற்சேனை 34.3 சதவீதமாக இருந்ததென மதிப்பிடப்பட்டுள்ளது. இக் கூற்றின்மூலம் கருதப்படுவது யாது?

(இ) 1985 இல் இலங்கைச் சனத்தொகையின் சார்ந்து வாழ்வோர் விகிதம் 72 சதவீதமாக இருந்ததென மதிப்பிடப்பட்டுள்ளது. எனினும் பல காரணிகளை ஏதுவாகக்கொண்டு உள்ளபடியான சார்ந்து வாழ்வோர் விகிதம் இதனைவிட உயர்வாக இருக்க முடியும். சார்ந்து வாழ்வோர் விகிதம் என்பதன் மூலம் கருதப்படுவது யாது? உள்ளபடியான சார்ந்து வாழ்வோர் இவ்விகிதத்தைவிட உயர்வாக அமைவதற்கு எக்காரணிகள் உதவ முடியும்?

(ஈ) அண்மை ஆண்டுகளில் இலங்கையின் சிசு மரண வீதம் யாது? இது சமூக அபிவிருத்தியின் ஒரு முக்கிய காட்டியாகக் கருதப்படுவது ஏன்?

(1987 ஆவணி)

விடை :

(அ) இல்லை. குறிப்பிட்ட ஆண்டில் தேறிய குடிப் பெயர்வில் ஒரு வீழ்ச்சியை இது பிரதிபலிக்கும் காரணம்

(i) மத்திய கிழக்கு நாடுகளுக்கான ஊழியப் பாச்சலில் வீழ்ச்சி.

(ii) கப்பல் போக்குவரத்து இன்மையால் தாயகம் செல்லும் இந்திய தோட்டத் தொழிலாளரின் அளவில் வீழ்ச்சி என்பனவாகும்.

(ஆ) ஊழியப்படை என்பது தொழிலிலிருப்போரையும், தொழில் நாடும் வேலையற்றோரையும் உள்ளடக்கும். பொதுவாக இது சனத்தொகையில் தொழில் புரியும் வயதெல்லையான 15-60க்கு மீட்டப்பட்டோரினிருந்து முழு நேர மாணவர்களையும், வீட்டுப் பெண்களையும், வேலைசெய்ய விரும்பாதோரையும் கழித்துப் பெறப்படுவதாகும்.

(இ) சனத்தொகையில் 15 வயதுக்குட்பட்டோரையும் 60ம் 60 வயதுக்கு மேற்பட்டோரையும் தொழில் புரியும் வயது (15-59) சனத்தொகையின் ஒரு விகிதாசாரமாகக் கூறல், தொழில் புரியும் வயதெல்லை சிலவேளைகளில் 55 ஆகவோ அல்லது 65 ஆகவோ இருக்கலாம்.

உண்மையான சார்ந்து வாழ்வோரின் வீதம் இதிலும் உயர்வாக இருக்கலாம். தொழில் புரியும் வயது எல்லைக்குள் காணப்படும் முழுநேர மாணவர்களும், வேலையற்றோரும் சார்ந்து வாழ்வோராகவே கருதப்பட வேண்டும். இதனாலேயே உண்மையான சார்ந்து வாழ்வோர் இதனைவிட உயர்வாக இருக்க முடியும்.

(ஈ) சிசு மரண விகிதம் அண்மை காலங்களில் 1000 : 30-40 இடைப்பட்டதாக இருந்தது. இது தாய், சேய் இருவரினதும் உடல் நல போசாக்கு நிலைமையின் ஒரு பிரதான குறியீடாகும். பெளதிக வாழ்க்கைத்தரச் சுட்டியில் (P: Q. L. I.) இது முக்கிய பங்கு வகிக்கின்றது.

24. குடித்தொகைப் பிரச்சனை என்றால் என்ன?

பொதுசன நூ

விடை /

குடித்தொகைப் பிரச்சனையானது ஒரு நாட்டின் மொத்த ரீதியான சனத்தொகையின் அளவில் அல்லது எண்ணிக்கையை குறிப்பதில்லை. மாறாக சனத்தொகை வளர்ச்சி வீதத்தில் காணப்படும் உயர்ந்த அதிகரிப்பையே குறிக்கின்றது. பொதுவாக அபிவிருத்தி மட்ட வேறுபாட்டின் அளவீடும்போது அதற்கான ஒரு அடிப்படையாக நாடுகளின் சனத்தொகை வளர்ச்சி வீதமே சுவனத்திற்கு எடுக்கப்படுகின்றது. பொதுவாக உயர்ந்த சனத்தொகை வளர்ச்சி வீதத்தை உடைய நாடுகள் குறைவாகவும் குறைவான சனத்தொகை வளர்ச்சி வீதத்தை உடைய நாடுகள் அபிவிருத்தி அடைந்த நாடுகளாகவும் கொள்ளப்படுகின்றது. இதில் சனத்தொகை அதிகரிப்பினால் ஏற்படும் பிரச்சனைகளை பின்வருமாறு வரையறை செய்யலாம்.

(i) சனத்தொகையில் ஏற்படும் அதிகரிப்பு உடனடி உணவுப் பிரச்சனையை அதிகரிக்கும்.

(ii) சனத்தொகையில் அதிகரிப்பு ஏற்படுவதனால் தலா வருமானம் குறைவடைய மக்களின் வாழ்க்கைத்தரம் குறைவடைதல், இதனால் வறுமைப் பிரச்சனை (Poverty) அதிகரிக்கும்.

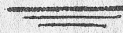
(iii) குடித்தொகை அதிகரிப்பதனால் அரசாங்கத்தின் வரலாற்றுச் செலவுத் திட்டத்தின் மூலமான செலவுகளை அதிகரிப்பதனால் வரலாற்றுச் செலவுத்திட்டப் பற்றாக்குறை அதிகரிக்கும்.

(iv) சனத்தொகையில் ஏற்படும் அதிகரிப்பு தலைக்குரிய நிலத்தின் அளவை அதிகரிக்கும்.

(v) சனத்தொகை அதிகரிப்பு தங்கி வாழ்வோரின் சுமையை அதிகரிக்கும்.

(vi) சனத்தொகை அதிகரிப்பு வேலையில்லாப் பிரச்சனையை அதிகரிக்கும்.

BT18CC



# பிறைட் இன்வெளியீடுகள்

## G.C.E (A/L)

இந்து நாகரீகம் (10 வருட வினா விடை)	125.00
அரசியலும், மூலத்தத்துவமும் (10 வருட வினா விடை)	125.00
பிரயோக கணிதம்	125.00
புவியியல் ( 91,96,89,88)	125.00
அளவியலும் விஞ்ஞானமும்	60.00
அறிவொளி (கலை/வர்த்தகம்)	25.00

## G.A.Q. & B.A.

பொருளாதாரம்	150.00
அரசியல் விஞ்ஞானம்	150.00
உயிர்	150.00

## பொது

S.L.A.S. வினா விடை	125.00
கல்வியியலும், உளவியலும்	125.00
ஆசிரியர் மேலதரப் பரீட்சை	95.00
பொது அறிவுக்களஞ்சியம்	75.00
கம்பியூட்டர் பெயர்ச்சொழி	25.00

"BRIGHT BOOK SHOP"

S - 27, FIRST FLOOR

COLOMBO CENTRAL SUPERMARKET COMPLEX

P.O. BOX - 162.

COLOMBO - 11.