



க.பொ.த (சா/த) மாணவர்களுக்கான
துரித, இலகு மீட்டர் கையேடு
சீத்திரக்கலை
2018



மாகாணக் கல்வித் திணைக்களம்
வடக்கு மாகாணம்

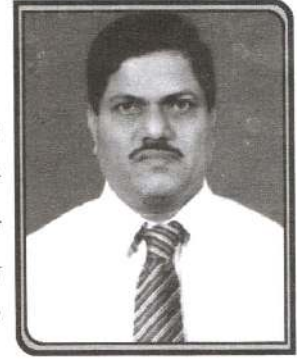
Digitized by www.srujanika.org
noolaham.org | aayanaham.org

க.பொ.த (சா/த) வகுப்பு மாணவர்களுக்கான
துரித, இலகு மீட்டர் கையேடு

சித்திரம் 2018

மாகாணக் கல்வித் திணைக்களம்
வடக்குமாகாணம்

மாகாணக் கல்விப் பணிப்பாளரின் வாழ்த்துரை



க.பொ.த (சா/த) வகுப்புப் பரீட்சையில் அனைத்து மாணவர்களையும் அழகியல் பாடங்களில் 'C' தரச்சித்திக்கு மேல் பெறவைக்கும் நோக்கில் மாணவர்கள் துரிதமாகவும் இலகுவாகவும் தாம் கற்ற விடயங்களை மீட்டல் செய்வதற்கு வசதியாக சித்திரப்பாடத்திற்குரிய துரித, இலகு மீட்டல் கையேடு வெளியிடப்படுகின்றது. இவ்வருடம் முதலாம் தவணைப் பரீட்சையில் 55 புள்ளிகளுக்குக் குறைவாகப் பெற்ற மாணவர்களுக்கு இக் கையேடு வழங்கப்படுகின்றது. மாணவர்கள் இக் கையேட்டினைச் சரியான முறையில் பயன்படுத்தல் வேண்டும். பாட ஆசிரியர்கள் மாணவர்களுக்கு வழிகாட்டுதல் வேண்டும். இவ்வருடம் நடைபெறவுள்ள க.பொ.த (சா/த) வகுப்புப் பரீட்சையில் மாணவர்கள் சிறந்த பெறுபேற்றைப் பெற வாழ்த்துகின்றேன்.

செ. உதயகுமார்,
மாகாணக் கல்விப் பணிப்பாளர்,
வடக்குமாகாணம்.

அழகியற் பாட உதவிக்கல்விப் பணிப்பாளரின் வாழ்த்துரை



சித்திரப்பாடத்திற்குரிய துரித, இலகும்ட்டல் கையோ
டானது க.பொ.த (சாத) வகுப்புப் பரீட்சையில் அனைத்து
மாணவர்களையும் 'C' தரத்திற்கு மேல் சித்தி பெற
வைக்கும் நோக்கில் முதலாம் தவணைப் பரீட்சையில் 55
புள்ளிகளுக்குக் குறைவாகப் பெற்ற மாணவர்கள் தாம்
கற்றவிடயங்களைத் துரிதமாகவும் இலகுவாகவும் மீட்டல்

செய்வதற்கு வசதியாக வழங்கப்படுகின்றது. பாட ஆசிரியர்களின் வழிகாட்டுத
லுடன் மாணவர்கள் இக்கையேட்டினைச் சரியானமுறையில் பயன்படுத்தி
இவ்வருடம் நடைபெறவுள்ள க.பொ.த (சாத) வகுப்புப் பரீட்சையில் சிறந்த
பெறுபேறுகளைப் பெறுவதற்கு எனது வாழ்த்துக்களைத் தெரிவித்துக்
கொள்கின்றேன்.


இக்கையேட்டினை வெளியிடுவதற்குப் பாடவிடயங்களைத் தொகுத்து
தவிய ஆசிரியர்களுக்கும் இக்கையேட்டிற்குரிய அட்டைப் படத்தை வரைந்து
உதவிய இணுவில் இந்துக் கல்லூரி ஆசிரியர் திரு. த. தார்மீகன் அவர்களுக்கும்
இக் கையேட்டினை அழகுற அச்சப்பதித்து உதவிய "கரிகணன்" தனியார்
நிறுவனத்தினருக்கும் எனது நன்றிகள்


சி. சிவசிவா,
உதவிக்கல்விப் பணிப்பாளர்,
அழகியல்,
மாகாணக்கல்வித் திணைக்களம்,
வடக்குமாகாணம்.

மைக்கல் அஞ்சலோ (கி. பி . 1475)

01. சிஸ்ரைன் தேவாலய பலிபீடத்திற்குப் பின்னால் வரையப்பட்ட உலகின் மிகப் பெரிய பிரஸ்கோ சீக்கோ ஓவியமென நம்பப்படும் 48 X 44 சதுர அடிப்பரப்பளவு கொண்ட மைக்கல் அஞ்சலோவினால் வரையப்பட்ட ஓவியம் எது?

02. மைக்கல் அஞ்சலோவின் சலவைக்கல் படைப்பின் மிகச்சிறந்த சிற்பங்கள் எவை?


03.  i) இனங்காணல் :-
 ii) கலைஞர் :-
 iii) ஊடகம் :-
 iv) கருப்பொருள் :-
 v) கலைஞரின் திறன் / முயற்சி :-

04.  i) பெயர் :-
 ii) கலைஞர் :-
 iii) ஊடகம் :-
 iv) பாணி / தழுவல் :-
 v) நுட்பமுறை :-

05. மைக்கல் அஞ்சலோவின் ஓவியங்கள்.



விடயம்	ஆதாயப் படைத்தல்	இறுதித்தீர்ப்பு
கலைஞர்		
காணப்படும் இடம்		
நுட்பமுறை		
உணர்வு		
ஒழுங்கமைப்பு		

06.  i) இனங்காணல் / தொனிப்பொருள் :-
 ii) கலைஞர் :-
 iii) வரையப்பட்ட இடம் :-
 iv) பிரயோகம் :-
 v) உணர்வுவெளிப்பாடு :-

07.



- i) இனங்காணல் :-.....
 ii) கலைஞர் :-.....
 iii) ஒழுங்கமைப்பு :-.....
 iv) நுட்பமுறை :-.....
 v) உணர்வுவெளிப்பாடு :-.....

08.



- i) தொனிப்பொருள் :-.....
 ii) கலைஞர் :-.....
 iii) ஒழுங்கமைப்பு :-.....
 iv) வர்ணப்பயன்பாடு :-.....
 v) உணர்வுவெளிப்பாடு :-.....

09.



- i) இனங்காணக :-.....
 ii) ஊடகம் :-.....
 iii) கலைஞர் :-.....
 iv) காலம் :-.....
 v) சிறப்பம்சம் :-.....

10.



- i) கருப்பொருள் :-.....
 ii) காலப்பகுதி :-.....
 iii) உயரம் :-.....
 iv) ஊடகம் :-.....
 v) கலைஞர் :-.....

11.



- i) இனங்காணல் :-.....
 ii) காலம் :-.....
 iii) ஊடகம் :-.....
 iv) உணர்வுவெளிப்பாடு :-.....
 v) தற்போது காணப்படும் இடம் :-.....

12.



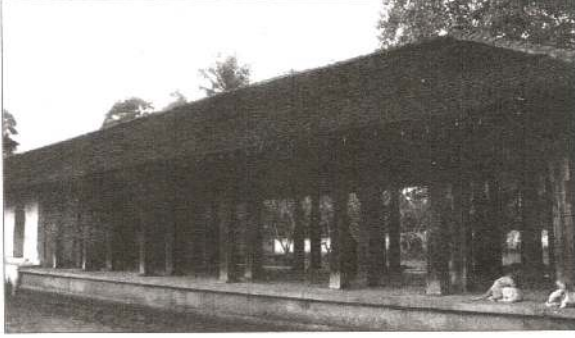
- i) இனங்காணல் :-.....
 ii) ஊடகம் :-.....
 iii) காலம் :-.....
 iv) உணர்வுவெளிப்பாடு :-.....
 v) தற்போது காணப்படும் இடம் :-.....

13.



இது கி.பி 1877 இல் கண்டெடுக்கப்பட்ட i) எனும் கிரேக்க சிற்பமாகும். இது ii) எனும் சிற்பியால் நிர்மாணிக்கப்பட்டது. இதன் உடைந்த வலது கையில் iii) வைத்திருக்கலாம் என நம்பப்படுகிறது. கிரேக்க இலக்கியங்களில் ஹேர்மிஸ் iv) அதிபதித் தெய்வமாகக் கூறப்படுகின்றது. இது தற்போது கிரேக்க நாட்டு V) தொல்பொருட் காட்சியகத்தில் காட்சிக்கு வைக்கப்பட்டுள்ளது.

எம்பக்க தேவாலயம்



14. 14ஆம் நூற்றாண்டில் iii) விக்கிரமபாகு மன்னன் காலத்தில் உருவாக்கப்பட்ட மரசெதுக்கல் வேலைப்பாட்டுக்கு பெயர் போன எம்பக்க தேவாலயத்தை நிர்மாணித்தவர் யார்?.....
15. 'மடேல் குருபாவ' என்பதன் சிறப்பு யாது?.....
16. எம்பக்க தேவாலய நீண்ட மண்டபத்தில் காணப்படும் 32 தூண்களில் எத்தனை செதுக்கல்கள் உள்ளன?.....
17. வேங்கை, சித்திர வேம்பு பலகையினால் உருவாக்கப்பட்ட நிர்மாணிப்புக்களில் பிரதான கருப்பொருட்கள் எவை?.....

இலங்காதிலக விகாரை

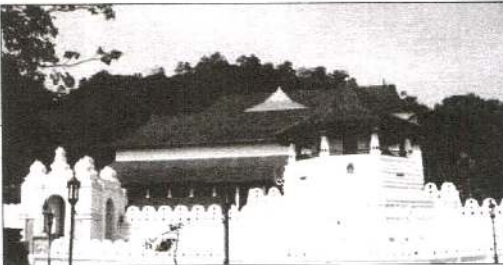
18.



கம்பளை காலத்தில் 4ம் புலனேகபாகு மன்னனால் நிர்மாணிக்கப்பட்ட இலங்காதிலக விகாரையை நிர்மாணித்தவர் யார்?

தலதா மாளிகை

19.



- i) தலதா மாளிகையின் சிறப்பை வெளிப்படுத்தும் எண்கோண பத்திரிப்பை அமைத்த சிற்பாச்சாரி யார்?.....
- ii) புத்தரது தாது வைக்கப்பட்டுள்ளதும் கண்டிக் காலத்திற்குரிய சிறந்த சந்திரவட்டக்கல்லை தன்னகத்தே கொண்ட கண்டி தலதா மாளிகை யின் முன்மதில் வடிவம் யாது?.....



‘சத்தர் மதிலக’ எனும் பெயர் கொண்டு அழைக்கப்படும்
 i) விகாரை “ திக்கல்” எனும் இயற்கை காறை மீது
 ii) ஊடகமாகக் கொண்டு கட்டப்பட்டுள்ளது.
 iii) கலை மரபில் அமைக்கப்பட்ட இவ்விகாரையின்
 சிற்ப வேலைக்கு பொறுப்பாக இருந்தவர் தென்னிந்தியாவைச்
 சேர்ந்த iv) ஆவார். இவ் விகாரையை பௌத்த
 விகாரையென அடையாளப்படுத்தும் ஒரு கட்டட அம்சமாக
 v) காணப்படுகின்றது.

எகிப்திய கலை

21.



கி.மு 2440 காலப்பகுதிக்குரிய குபு பிரமிட்டுக்கு முன்னால்
 6 அடி உயரமும் 240 அடி அகலமும் கொண்டமைந்த
 சிறப்பு வாய்ந்த சிற்பம் எது?

22. பாராவோ மன்னனின் வலிமையையும், பாதுகாப்பு தொடர்பான எண்ணக் கருவையும்
 காட்டுகின்ற என விமர்சகர்கள் கருதும் மனித முகமும் (சிங்க) விலங்குடலும் கொண்ட
 சிற்பம் யாது?.....

23.



பேர்லின் அரும் பொருட்சாலையில் வைக்கப்பட்டுள்ள எகிப்திய புதிய
 இராசதானி அமர்சனா யுகத்தில் படைக்கப்பட்ட பெண் உடலின் மேற்
 பகுதியைக் காட்டும் முழுப்புடைப்புச் சிற்பம் எகிப்திய பாணியில் இருந்து
 விடுபட்டு இயற்பண்புப் பாணியில் இயல்புகள் சித்தரிக்கப்பட்ட சிற்பம் யாது?

24. பராவோ இராசதானியின் அக்னோதன் அரசனின் அரசியாகக் கருதப்படும் 20 அங்குல
 உயரத்தில் சுண்ணக்கல்லை ஊடகமாகக் கொண்ட வர்ணம் தீட்டப்பட்ட தலையில்
 உயரமான மகுடமும் கழுத்தில் மகுடமும் அணிந்து பேரரசியின் வலிமையையும்
 பெருமையையும் காட்டி நிற்கும் நெபிரிற்றி அரசியின் சிற்பம் எக் கலையில், எக்
 காலப்பகுதிக்கு உரியது?

கலை :-.....
 காலம் :-.....

25.



பிரான்சின் லூவர்நூதன சாலையில் வைக்கப்பட்டுள்ள முக்கோண
 வடிவ கட்டமைப்புக் கொண்ட சுண்ணக் கல்லில் நிர்மாணிக்கப்பட்ட
 பளிங்குக் கல்லினால் கட்டுளி நிரப்பப்பட்டு முழுப்புடைப்பில் வர்ணம்
 தீட்டப்பட்டு மரத்தளத் தளத்தில் படைக்கப்பட்ட எகிப்திய காலத்துக்
 குரிய சிற்பம் எது?

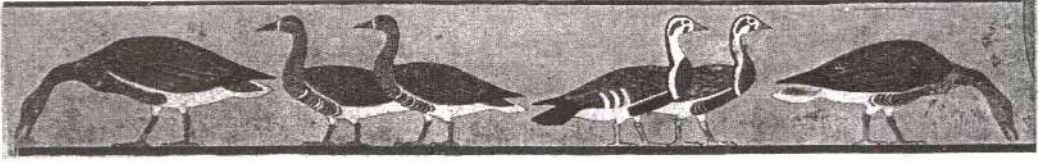
26.



கி.மு 1580 - 1350 இக்கு இடைப்பட்ட புதிய இராசதானி யுகத்தை சேர்ந்ததாகக் கருதப்படும் எகிப்திய பிரபுவான நெபாமுன் ஓடத்தில் ஏறி நதியில் தனது வளைதடியைப் பயன்படுத்தி பறவையை வேட்டையாடுவது போன்று காணப்படும் வர்ணம் தீட்டப்பட்ட ஓவியம் எங்கு இருந்து கிடைக்கப்பெற்றது?

27. நெபாமுன் மன்னனும் அவரது மனைவியும் புதல்வியும் எனக்கருதப்படும் கையில் வேட்டையாடிய 3 பறவைகளும், வளைந்த தடியும், மனித உருவங்கள் மரபார்ந்த பாணியில் பக்க தோற்றமாக சித்தரிக்கப்பட்டு காணப்படும் ஓவியம் யாது?

28. சட்டகத்தினுள் பட்டிகைச் சித்தரிப்பாக அதாவது பல்வேறு நிகழ்வின் சேர்மானம் காட்டப்பட்டுள்ள தொழிற்பாட்டுத் தன்மையும் பிரஸ்கோ சிக்கோ (உலர்சாந்து) முறையில் மஞ்சள், சிவப்பு, வெள்ளை, கறுப்பு போன்ற நிறங்களில் இருபரிமாணத் தன்மையில் வரையப்பட்ட மீடமீன் வாத்துக்கள் என்னும் ஓவியம் காணப்படும் இடம் எது?



29. மீடமீன் வாத்துக்கள் என்னும் ஓவியத்தின் பின்னணியில் காணப்படும் அச்சரங்களை (எழுத்தலங்காரங்கள்) எவ்வாறு அழைப்பர்?

30.



- i) இனங்காணல் :-.....
- ii) நுட்பமுறை :-.....
- iii) கலைஞர் :-.....
- iv) ஒழுங்கமைப்பு :-.....
- v) ஓவியப்பாணி :-.....

31.



- i) இனங்காணல் :-.....
- ii) வர்ணப் பயன்பாடு :-.....
- iii) கலைஞர் :-.....
- iv) காலம் :-.....
- v) சிறப்பு :-.....

32.



- i) காலம் :-.....
- ii) கலைஞர் :-.....
- iii) கருப்பொருள் :-.....
- iv) வர்ண உபயோகம் :-.....
- v) சிறப்பு :-.....

33.



- i) கருப்பொருள் :-
- ii) காலம் :-
- iii) நுட்பமுறை :-
- iv) வர்ணப் பயன்பாடு :-
- v) கலைஞர் :-



34. கற்றுண் விகாரை என அழைக்கப்படும் தூண்கள் மீது அமைக்கப்பட்ட விகாரையின் பெயர் என்ன?

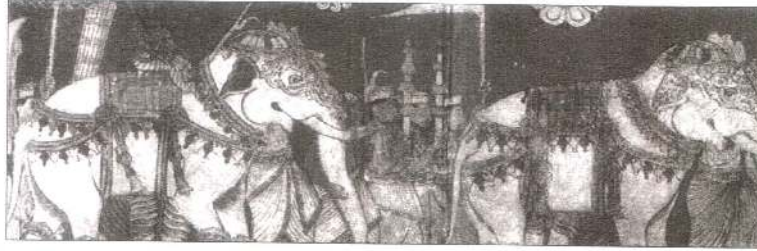
35. இவ்விகாரையில் வரையப்பட்டுள்ள ஜாதக் கதைகள் சத்திய (ஏழுவாரம்) போன்ற ஓவியங்கள் எந்த பாரம்பரியத்தை சேர்ந்தவை?

36. மெதவல விகாரையில் வரையப்பட்டுள்ள ஓவியங்களில் காணப்படும் பிரதான சிறப்பியல்புகள் யாவை?

37. ஸ்ரீ ராஜசிங்க மன்னனால் கட்டுவிக்கப்பட்ட குகை விகாரை வகையைச் சேர்ந்த இவ் விகாரையின் பெயரைக் குறிப்பிடுக.

38. இவ்விகாரையின் ஓவியங்களை வரைந்த கலைஞன் யார்?

39. இவ்விகாரையின் கர்ப்பக்கிரகத்தினுள் நுழையும் வாயிலின் இருபுறத்திலும் உள்ள பட்டிகளுக்கிடையே வரையப்பட்டுள்ள ஜாதக்கதைகள் யாவை?



40. I) இனங்காண்க.
- ii) காணப்படும் இடம்
- iii) சிறப்புக்கள்
- iv) இதனை ஒத்த ஓவியங்கள் காணப்படும் இடங்கள்
- v) நுட்பமுறை

41.



- I) இனங்காண்க
- ii) இவ்வோவியம் வரையப்பட்டுள்ள விகாரை
- iii) இவ்வோவியம் விகாரையின் எப் பகுதியில்
- காணப்படுகின்றது?
- iv) கலைஞன் அக்கால அனுபவங்களையும் பொருள்களையும் சித்தரிப்பதற்காக எடுத்துக் கொண்ட முயற்சி யாது?



42. ஐந்து பெரும் கற்குகைகளைக் கொண்டதும் பல ஓவியங்களையும் சிலைகளையும் உள்ளடக்கியதான இவ்விகாரையினை இனங்கண்டு பெயரினைக் குறிப்பிடுக.....

43. புத்தரின் சிலைகளும், அரசர்களின் சிலைகளும் காணப்படும் குகை எது?.....

44. தம்புள்ள விகாரை ஓவியங்களின் பண்புகள் இரண்டு காலங்களுக்கு உரியவையாகக் காணப்படுகின்றன. அக்காலங்களைக் குறிப்பிடுக.....

45. தம்புள்ள விகாரை ஓவியங்களை வரைந்தவர்கள் யாவர்?.....

46. தம்புள்ள கால ஓவியங்கள் எவ்வாறு வகைப்படுத்தப்பட்டுள்ளன?.....

47. எல்லாள் துட்டகைமுனு யுத்தம் எனும் ஓவியம் காணப்படும் விகாரை எது?.....

48. மாறனைத் தோற்கடித்தல் (மாறபராஜய) என்ற ஓவியத்தில் புத்தர் வெளிப்படுத்தும் முத்திரையாது?

49. பூமி பரிசு முத்திரையினால் வெளிப்படுத்தப்படும் கருத்து யாது?.....

50.



- i) இனங்காண்க :.....
- ii) கலைஞர் :.....
- iii) ஒழுங்கமைப்பு :.....
- iv) தற்போது காணப்படும் இடம்:.....
- v) ஊடகம் :.....

51.



- i) கிறிஸ்தவ சமய எண்ணக்கருக்களுக்கு அமைவான கதையான நல்ல சமாரியன் என்னும் ஓவியத்தை வரைந்த இலங்கைக் கலைஞர் யார்?
.....

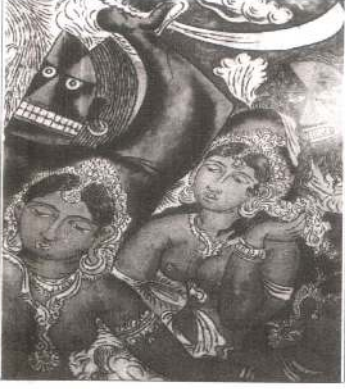
- ii) ஐரோப்பிய கலைக் கோட்பாடுகளுக்கு அமைவாக தூரநோக்கு, வர்ணப் பிரயோகம், ஒளிநிழல் என்பன பிரயோகித்து டேவிற் பெயின்ரரால் வரையப்பட்ட நல்ல சமாரியன் ஓவியம் எங்கு காணப்படுகின்றது?
.....

52)



- i) இனங்காண்க :
- ii) கலைஞர் :
- iii) ஊடகம் :
- iv) நுட்பம் :
- v) காலம் :

53)



- i) கேத்திர கணித வடிவங்களைப் பயன்படுத்தி பெளத்த ஜாதகக் கதையான மாரயுத்தத்தை கோடுகளுக்கு முக்கியத்துவம் கொடுத்து வரைந்தவர் யார்?
- ii) இருண்ட வர்ணச் சாயலில் கனவடிவ வாத எண்ணக் கருக்களுக்கு அமைவாக ஓவியங்களை ஜோர்ஜ் கீர் எங்கு வரைந்துள்ளார்?

54)



- i) இனங்காணல் :
- ii) கருப்பொருள் :
- iii) ஓவியப்பாணி :
- iv) கலைஞர் :
- v) காணப்படும் இடம்:

55)



- i) ஐரோப்பிய யதார்த்தப் பாணியில் கம்பீரமான கூவும் வெள்ளைச் சேவல் என்ற ஓவியத்தை வரைந்தவர் யார்?
- ii) நல்லூர் சட்டநாதன் சிவன் கோவில் சுவரில் வரையப்பட்ட முருகன் ஓவியத்தின் ஒரு பகுதியான கூவும் வெள்ளைச் சேவல் என்ற ஓவியத்தின் வர்ணச் சாயலைக் குறிப்பிடுக.

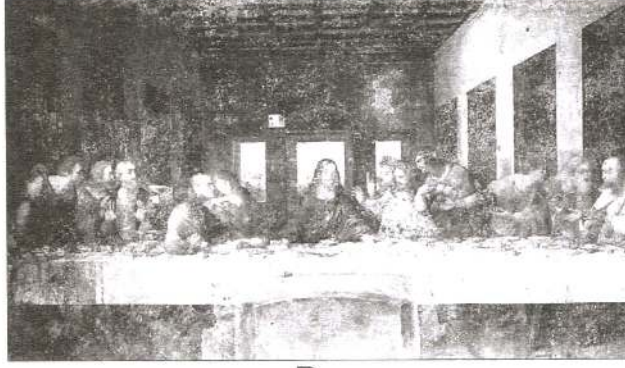


56. இந்திய ஓவியரான ரவிவர்மாவின் ஓவியப் பாங்கில் யாழ்ப்பாணம் இணுவில் பரராஜ சேகரப்பிள்ளையார் கோவிலில் மாயாவாத உத்தி முறையில் வரையப்பட்ட மேற்காணும் ஓவியங்களை வரைந்த ஓவியர் யார்?
57. மேலே காட்டப்பட்டுள்ள ஓவியங்களான அகத்தியரும் விநாயகரும், வள்ளியை யானை துரத்துதல் என்ற ஓவியங்கள் சுண்ணாம்பு சுவரின் மீது உலர்சுதை முறையில் என்ன வர்ண ஊடகம் பயன்படுத்தி வரையப்பட்டுள்ளது?

லியனாடோ டாவின்சி



A



B



C

58. A என்ற ஓவியம் பாறைமேற் கன்னி ஆகும். முக்கோண மாதிரியின் படி வரையப் பட்டுள்ள இவ் ஓவியத்தில் தூர தரிசனம் ஒளிநிழல் காட்டி வரையப்பட்டுள்ளது. இவரது வர்ணந் தீட்டல் நுட்பமுறையானது சியாரஸ் கியூரோ நுட்பமுறையில் வரையப்பட்ட இவ் ஓவியம் டாவின்சியால் வரையப்பட்டது. தற்பொழுது எங்கு காணப்படுகின்றது?
59. B என்ற ஓவியம் மிலானைச் சேர்ந்த மரியா டெலாகிரேசி டொமினிக் இல்லச் சுவரில் டெம்பரா முறையில் கபில வர்ணத்தில் வெவ்வேறு சாயலைக் கொண்ட இவ் ஓவியம் முப்பரிமாண இயல்பையும் தூரதரிசனம், நிலக்காட்சிகளை உட்படுத்தி வரையப்பட்டுள்ளது. பெண்மையின் புன்னகை எங்கிருந்து பார்த்தாலும் பார்வையாளரை பார்ப்பது போல் வரையப்பட்ட இவ் ஓவியம் யாது?
60. C என்ற ஓவியம் டாவின்சியின் புகழ் ஓவியம் ஆகும். பிராசிஸ்கோ ஜியோ கொண்டாட எனும் வணிகனின் மனைவியினது மெய்யுரு ஆகும். பொப்லர் எனும் மரப்பலகையில் வரையப்பட்ட இவ் ஓவியம் தூர தரிசனம், நிலக்காட்சிகளை உட்படுத்தி வரையப்பட்டுள்ளது. பெண்மையின் புன்னகை எங்கிருந்து பார்த்தாலும் பார்வையாளரைப் பார்ப்பது போல் வரையப்பட்ட இவ் ஓவியம் யாது?

சிந்துவெளி நாகரீகம்

61)



கிரேக்க சிற்பங்களின் சாயலும் முண்ட மனித வடிவம் சிவனுடைய மூலக்காட்சி நிர்மாணிப்பு என கருதப்படும். இங்கு கை, கால்கள் பொருத்தப்பட்டுள்ளமைக்கு துளைகள் காணப்படுகின்றது. இவ் முழபுடைப்பு சிற்பம் செய்யப்பட்ட ஊடகம் யாது?

62)



ஹரப்பாவில் இருந்து கண்டெடுக்கப்பட்டதும் நடனநலையில் காணப்படுவதும் ரோமசிற்பங்களில் காணப்படும் இயற்றைகப் பண்பும் கொண்டதும் நடராஜரின் தத்துவ தரிசனம் எனக் கூறப்படுவதுமான சிற்பம் யாது?

63)



மொகஞ்சதாரோவில் கண்டெடுக்கப்பட்டதும் செஞ்சுண்ணாம்பினால் ஆக்கப்பட்டதும் பாதி மூடிய கண்கள், பாதி வழிக்கப்பட்ட தலை, தியானநிலை, சால்வையில் மூ இதழ் வடிவம் நெற்றியில் நெற்றிப்பட்டி அணிந்த உயிர்ப்பான ஒருவரை சித்தரிப்பதற்கு எடுக்கப்பட்ட முயற்சியாகிய இச்சிற்பம் யாது?

64)



ஹரப்பாவில் இருந்து கண்டெடுக்கப்பட்ட வெண்கலத்தினால் ஆன பெண் உடலின் நளிணத் தன்மையை சிறப்பாக வெளிப்படுத்துவதும் இரு கைகளிலும் நிறைந்த வளையல்களுடனும் ஆக்கப்பட்ட இச் சிற்பம் புதுடில்லி நூதன சாலையில் வைக்கப்பட்டுள்ளது. இச்சிற்பம் யாது?

65)



சிவபெருமானின் வாகனம் நந்தி எனும் கருத்தை குறியீடாகக் கொண்ட இம் முத்திரை எது?

66)



தலையில் இரு கொம்புகளுடன் கூடியதும் ஆசனத்தின் கீழ் மான்கள் சுற்றிவர காண்டாமிருகம், புலி, யானை, எருது போன்ற வடிவங்கள் உள்ளடக்கிய இம் முத்திரையின் பெயர் யாது?

67)



- i) இனங்காண்க :
- ii) காணப்படும் இடம் :
- iii) காலம் :
- iv) கருப்பொருள் :
- v) வர்ணம் :
- vi) இவ் ஓவியத்தை ஒத்த ஓவியம்:

68)



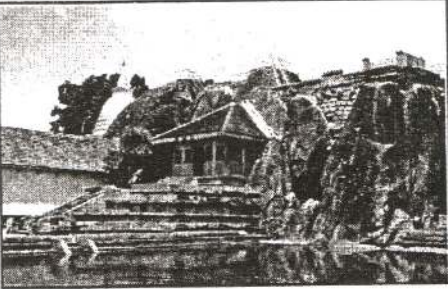
- i) இனங்காண்க :
- ii) காணப்படும் இடம்:
- iii) காலம் :
- iv) வர்ணம் :

69)



- i) திவங்க ஆலயத்தில் காணப்படும் இந்த ஓவியம் சித்தரிக்கும் ஜாதகக் கதை எது?
- ii) இவ் ஓவியம் வரையப்பட்ட கால மரபைச் சாராது வேறொரு கால மரபில் வரையப்பட்டுள்ளது. அம் மரபு யாது?

70)



- i) கி.மு. 3ஆம் நூற்றாண்டில் இசுறு குலத்தவருக்காக தேவநம்பியதிஸ்ஸனால் உருவாக்கப்பட்ட விகாரை எது?
- ii) இங்கு அரைபுடைப்பு, சிறுபுடைப்பு நுட்ப முறையில் காணப்படும் சிற்பங்கள் எவை?

71)



- i) இனங்காண்க :
- ii) காலம் :
- iii) ஊடகம் :
- iv) கலை மரபு :
- v) புடைப்பு புரை விரவன :
- vi) பரணவிதானவின் கருத்து? :

72)



- i) இனங்காண்க : -.....
 ii) காலம் : -.....
 iii) கலைமரபு : -.....
 iv) நுட்பமுறை : -.....
 iv) பரண விதானவின் கருத்து : -.....

73)



- i) இனங்காண்க : -.....
 ii) காலம் : -.....
 iii) ஊடகம் : -.....
 iv) கலைத்தழுவல் : -.....
 v) புடைப்பு : -.....
 iv) பரண விதானவின் கருத்து : -.....

74)



- i) இனங்காண்க : -.....
 ii) காலம் : -.....
 iii) சிற்பமுறை : -.....
 iv) நுட்பமுறை : -.....
 v) உணர்வு வெளிப்பாடு : -.....

கல்விகாரை



அமர்ந்தநிலை சமாதி
புத்தர் சிலை



வித்தியாதரக்குகை
புத்தர் சிலை



நின்றநிலை
புத்தர் சிலை



துயில்நிலையில்
புத்தர் சிலை

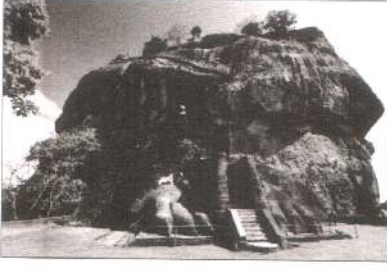
75. பொலநறுவைக் காலத்துக்குரிய மகாபராக்கிரம பாகுவினால் உருவாக்கப்பட்ட கல்விகாரை வேறு எப்பெயரால் அழைக்கப்படுகின்றது?

76. இங்குள்ள புத்தர் சிலைகள் வெளிப்படுத்தும் பௌத்த எண்ணக்கரு?

கல்விகாரைப் புத்தர் சிலைகள்

புத்தர் சிலை	முத்திரையும் பெயர்நிலையும்	ஆசனமும் முறையும்	உடைகும்	கலை மரபு	ஏனைய பண்புகள்
01. அமர்ந்த நிலை புத்தர் சிலை	தியான முத்திரை இருந்த (அமர்ந்த)	வீராசனம் (வஜ்ஜிராசனம்)	கருங்கல்	பல்லவ	* ஆசனத்தில் வஜ்ஜிர குறியீடும் சிம்ம உருவமும் காணப்படுகிறது. * தலைக்குப் பின்னால் தோரண அமைப்பு.
02. வித்தியாதர குகைப் புத்தர் சிலை	தியான முத்திரை இருந்த (அமர்ந்த)	வீராசனம் (வஜ்ஜிராசனம்)	கருங்கல்	பல்லவ	* சிலைக்குப் பின்னால் தோரண அமைப்பு. * மேற்புறமாக தேவர் உருவங்கள் (பிரம்மா விஸ்ணு) கீழ்ப்புறமாக சாமரை ஏந்திய வித்தியாதரர் இருவர்
03. நின்ற நிலை புத்தர் சிலை	பரதுக்குதுக் கிந்த முத்திரை (சோக முத்திரை) நின்ற நிலை		கருங்கல்	பல்லவ	* திரிபங்கநிலையில் உள்ளது. * ஆனந்த தேரரின் சிலை எனவும் குறிப்பிடப்படுகின்றது * பிறரின் துக்கத்திற்கு துக்கித்தல் என்பது பரணவிதானவின் கருத்து
04. துறங்கும் நிலை / உறங்கும் நிலை புத்தர் சிலை	துயில் நிலை / உறங்கு நிலை		கருங்கல்	பல்லவ	* தலையணையில் தாமரை அலங்காரம் செதுக்கப்பட்டுள்ளது. * தலை வைத்துள்ள தலையணைப்பகுதி பதிந்துள்ளது.

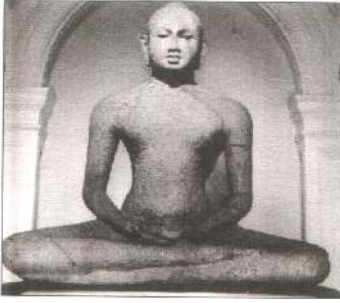
78.



- i) இனம்காண்க :-.....
- ii) வரையப்பட்ட காலம் :-.....
- iii) நுட்பமுறை :-.....
- iv) பயன்படுத்தப்பட்ட வர்ணங்கள் :-.....
- v) அறிஞர்கள் கருத்து :-.....
- vi) சிகிரிய ஓவியம் எந்த ஓவியத்துடன் ஒப்பிடப்படுகிறது :-.....
- vii) இப்பெண்கள் கையில் எதனைத் தாங்கி நிற்கின்றனர் :-.....
- viii) சிகிரிய ஓவியம் யாருடைய காலத்தில் வரையப்பட்டது :-.....
- ix) இவ் ஓவியத்தின் தொனிப்பொருள் யாது :-.....

தொலுவிலாப் புத்தர் சிலை

79.



- i) அநுராதபுரம் தொழுவிலக் கிராமத்தில் கண்டெடுக்கப் பட்டசிலை தற்போது 1)..... வைக்கப்பட்டுள்ளது.
- ii) கி.பி 7 ஆம் நூற்றாண்டைச் சேர்ந்த இது 2) மரபில் ஆக்கப்பட்டுள்ளது.
- iii) தியான நிலையில் காணப்படும் இச்சிலை 3) முறையில் அமைந்துள்ளது.
- iv) அழகிய ஆன்மீக உயர்ந்த குணப்பண்புகளையுடைய இப்புத்தர் சிலையின் நத்தைச் சுருள் முடியின் மீது 4)..... காணப்படுகிறது.
- v) இது ஒரு வகைக் கல்லில் 5) நுட்பமுறையில் ஆக்கப்பட்டுள்ளது.


பங்குளியாப் புத்தர் சிலை

80.





- i) அநுராதபுரம் பங்குளியாவிலுள்ள அசோக்கராமய விகாரையில் உள்ள இச்சிலை எதனைக் காட்டுவதாக உள்ளது?.....
- ii) வீராசன நிலையிலுள்ள இச்சிலையில் காட்டப்படும் முத்திரைகள் எவை?.....
- iii) கி.பி 5 ஆம், 6 ஆம் நூற்றாண்டைச் சேர்ந்த இச்சிலை எக் கலைப்பாணியில் செய்யப்பட்டுள்ளது?.....
- iv) இச்சிலையில் காணப்படும் உருவப் பண்புகள் எவை?.....


சமாதிப் புத்தர் சிலை

81.  i) நிலையில் சமேகவனப் பூங்காவில் காணப்படும் இப்புத்தர் சிலை (சிலை எண்) சிலை எனும் பெயர் கொண்டு அழைக்கப்படுகின்றது. iii)..... மன்னன் காலத்தில் iv) கலை மரபில் ஆக்கப்பட்டுள்ள இப்படைப்பின் கேசம் v) வடிவில் நிர்மாணிக்கப்பட்டுள்ளது.

அவுக்கண புத்தர் சிலை

82.  இக்கலைப் படைப்பு கி.பி 5 ஆம் நூற்றாண்டுக்கும் கி.பி 8 ஆம் நூற்றாண்டுக்கும் (அநுராதபுர இராசதானிக் காலம்) இடைப்பட்ட காலத்தில் i) கிராமத்தின் இயற்கையான ii) பாறையின் மீது முழுபுடைப்பு நுட்ப முறையில் நிர்மாணிக்கப்பட்டுள்ளது. 46 அடி உயர நின்ற நிலையின் வலது கை iii) இடது கை ஆடையை (சிவர) தாங்கியவாறும் ஆக்கப்பட்டுள்ளது. இந்தியாவின் iv) கலை மரபின் தாக்கம் காணப்படுவதாகவும் தலையின் மீதுள்ள v) பிற்காலத்தில் சேர்க்கப்பட்டதாகவும் அறிஞர்கள் கருத்துக் கூறுகின்றனர்.

83.  இந்தியாவின் மத்திய பிரதேசத்தில் உள்ள "கானகெதர்" என்னும் இடத்தில் அசோக மன்னனால் நிர்மாணிக்கப்பட்ட மகா தூபம் என அழைக்கப்படும் தாதுகோபம் எது?

84.  சாஞ்சித் தோரண வேலைப்பாடுகளை நிர்மாணித்த கலைஞன் சித்தாத்தகுமாரணையும் புத்த பெருமானையும் காட்டுவதற்காக பயன்படுத்திய குறியீடுகள் எவை?

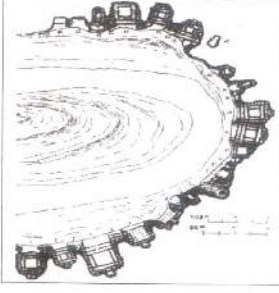
85. சாஞ்சித் தோரண வாயிலில் செங்குத்துத் தூணில் காணப்படும் சிற்ப வேலைப்பாடுகள் எவை?
86. சாஞ்சித் தோரணத்தில் செங்குத்துத் தூணையும் கிடையாகவுள்ள பாலத்திற்கும் இடையில் ஓரமாகக் காணப்படும் நிர்மாணிப்பு எது?

87. 1) " சாரநாத்" குருகுலத்தைச் சேர்ந்த அரிய படைப்பான i) புத்தர் சிலை ii) எனப்படும் கல்லினை ஊடகமாகக் கொண்டு புத்தர் தனது 5 சீடர்களுக்கு iii) தர்ம போதனையை செய்யும் சந்தர்ப்பத்தை வெளிக்காட்டி படைக்கப்பட்டுள்ளது.



- 2) குப்த கலைமரபில் i) முத்திரையை வெளிக்காட்டி 5 அடி 3 அங்குல உயரம் கொண்ட இப் புத்தர் சிலையின் தலையின் பின்னால் காணப்படும். ஒளிவட்டத்தின் இரு புறமும் ii)..... உருவங்கள் செதுக்கப்பட்டு iii) அரும் பொருட் காட்சியகத்தில் காட்சிக்கு வைக்கப்பட்டுள்ளது.

88.



- i) குதிரைலாட வடிவமுடையதும் ஐதரபாத்தின் பகோரா ஆற்று எல்லையில் உயரமான குன்றில் நிர்மாணிக்கப்பட்ட குகை எது?.....
- ii) புத்த சரிதை ஜதாகக் கதைகள், வரலாற்றுச் சம்பவங்கள் என்பவற்றைக் கருப் பொருளாகக் கொண்டு வரையப்பட்ட அஜந்தா ஓவியங்கள் எச்சுதை மரபில் வரையப்பட்டது?

89.



- i) சிகிரியாவில் உள்ள தேவலோகப் பெண்களின் உருவங்கள் ஒத்த தன்மை கொண்ட அஜந்தாவில் 17வது குகையில் காணப்படும் சிறந்த ஓவியம் யாது?
- ii) அப்சரா ஓவியம் வரையப்பட்ட நுட்பமுறையாது?
- iii) அப்சரா ஓவியத்திற்கு அழகூட்டும் கலைத்துவப் பண்புகளைக் குறிப்பிடுக?

90.



- i) அஜந்தா 1ஆம் இலக்கக் குகையில் காணப்படும் சிறந்த ஓவியம் எது?.....
- ii) பத்மபாணி போதி சத்துவரின் வலது கையில் காணப்படும் மலர் யாது?.....
- iii) குப்தக் மரபில் மனித உருவை விட பெரிதாக வரையப்பட்ட போதி சத்துவரின் உருவம் வரையப்பட்டுள்ள நிலை யாது?


91.




- i) இனங்காண்க. :-.....
- ii) எங்கு காணப்படுகிறது :-.....
- iii) புத்தரை தெய்வத் தன்மையைக் காட்ட பயன்படுத்திய நுட்பம் யாது ?-.....
- iv) ஓவியப்பாணி :-.....

92. கடொல்கல்லே மகா சித்தராவும், பொட்ட சித்தரா ஆகிய கலைஞர்களால் ஐரோப்பிய செல்வாக்கின் சமூகப் பின்னணியை வெளிப்படுத்தி ஓவியங்கள் வரையப்பட்டதும் தென் மாகாணத்தின் காலி நகரில் காணப்படுவதுமான தாழ்நாட்டு விகாரை எது?


93. பௌத்த ஜாதகக் கதைகளையும் புத்த பெருமானின் சமூக நிகழ்வுகளையும் கருப்பொருட்களாகக் கொண்டமைந்த ஓவியங்களைத் தன்னகத்தே கொண்ட கத்தளுவ விகாரை ஓவியங்களைத் தருக?

94.  இது i) சுவரோவியம் ஆகும். இவ் ஓவியம் ii) என அழைக்கப்படுகின்றது. இச்சித்திரம் iii) முறையில் வரையப்பட்டுள்ளது. இங்கு காணப்படும் நிர்மானம், வீட்டுத் தளபாடம் என்பவை iv) பாணியில் வரையப்பட்டுள்ளது. பின்னணிக்கு கறுப்பு வர்ணம் பயன்படுத்தப்பட்டுள்ளதுடன் இடைவெளியை நிரப்புவதற்காக v)வடிவங்கள் பயன்படுத்தப்பட்டுள்ளது.

95.  i) இடமும் காலமும் :-
 ii) தொனிப்பொருள் :-
 iii) ஒழுங்கமைப்பு :-
 iv) வர்ணப் பிரயோகம் :-
 v) சுதைமரபு :-

96. 20 ஆம் நூற்றாண்டின் புகழ்பெற்ற சித்திரைக் கலைஞர்கள் முதன்மையானவரும் ஐரோப்பிய சித்திரக்கலையில் கனவடிவ வாதப் போக்கை அறிமுகம் செய்தவருமான நவீன ஓவியக் கலைஞர் யார்?

97. நீல காலம், இளம்சிவப்பு காலம் கனவடிவ காலம் எனும் மூன்று காலகட்டத்தில் ஓவியங்களை வரைந்துள்ள இவரது படைப்புக்களில் ஓவிய உலகில் மாற்றத்தை ஏற்படுத்திய கனவடிவ வாத கால ஓவியங்களைப் பெயரிடுக.....

98.  இவ் ஓவியம் i) வரையப்பட்டதாகும். ii) விலை மாதர்களின் உணர்வுகளை வெளிப்படுத்தி நிற்கும் இப்படைப்பு iii) என அழைக்கப்படுகின்றது. iv)..... துணிமீது எண்ணெய் வர்ணத்தால் வரையப்பட்ட இவ் ஓவியமானது நியூஜோர்க் நகரில் உள்ள v) காணப்படுகின்றது.....

99.  i) கருப்பொருள் :-.....
 ii) கலைஞர் :-.....
 iii) கலைப்பாங்கு :-.....
 iv) உணர்வு வெளிப்பாடு :-.....
 v) வர்ணப்பயன்பாடு :-.....

வெற்றிமூர் சிற்பக்கலைஞர்

100. புதிய வகையான ஊடகங்களைப் பயன்படுத்தி பூங்காக்களில் வைப்பதற்குப் பொருத்தமான சிற்பங்களை ஆக்கிய வெற்றிமூரின் சிற்பங்கள் இரண்டின் பெயர்களைக் குறிப்பிடுக.

101.



- i) இனங்காண்க :-.....
 ii) ஊடகம் :-.....
 iii) கலைஞர் :-.....
 iv) பாணி :-.....
 v) நுட்பமுறை :-.....

102.



இச்சிற்பமானது i) எனும் சிற்பியினால் வடிவமைக்கப்பட்டதாகும். இது ii) ஊடகமாகக் கொண்டு செய்யப்பட்டதுடன் அழகினை வெளிப்படுத்தவும் பூங்காக்களை அலங்கரிக்கவும் iii) பாணியில் அமைக்கப்பட்டதுடன் தலை சிறந்ததாகவும் v) பெரிதாகவும் அமைக்கப்பட்டுள்ளது.

கரகம்பிட்டிய சுபோதராமய விகாரை

103. கரகம்பிட்டிய சுபோதராமய விகாரை அமைந்து காணப்படும் இடம் எது?.....
 104. கரகம்பிட்டிய சுபோதராமய விகாரையில் எப் பண்புகள் உள்ளடக்கிய ஓவியங்களைக் காணலாம்?.....
 105. கரகம்பிட்டிய சுபோதராமய ஓவியங்கள் எந்தக் காலத்திற்கு உரியன?.....
 106. கரகம்பிட்டிய சுபோதராமய விகாரையில் காணப்படும் ஓவியங்கள் எவை?.....
 107. கரகம்பிட்டிய சுபோதராமய விகாரையில் காணப்படும் ஓவியங்களின் விசேட பண்புகள் எவை?.....

கரகம்பிட்டிய சுபோதராமய விகாரையில் காணப்படும் சூண்டுதல் (மாராவின் புதல்வியர்)

108.



- i) படத்தில் காணப்படும் ஓவியம் உள்ள இடம் எது?.....
 ii) இவ் ஓவியம் எந்தக் காலப்பகுதியைச் சேர்ந்தது?.....
 iii) கண்டிய கால தமிழ்நாட்டு சுவர்ச்சித்திரமாகக் காணப்படும் இவ் ஓவியம் எவ் வர்ணப் பின்னணியைக் கொண்டுள்ளது?.....
 v) இவ் ஓவியத்தில் முப்பரிமாணத் தன்மையைக் காட்ட எவ் வாறான உத்தி கையாளப்பட்டுள்ளது?.....
 r) தொடர் கதை ஓவியப்பகுதியாகக் காணப்படும் இவ் ஓவியம் உணர்த்தும் கருப்பொருள் என்ன?.....

vi) L

)வர்கள் ஐரோப்பிய செல்வாக்கினை உணர்த்தும் பண்பாகக் கொண்டிருக்கும் விடயங்கள் எவை?.....

vii) கண்டிய காலத்திற்கே உரித்தான தாழ்நாட்டு சுவர் சித்திரமாக விளங்கும் இவ் ஓவியத்தின் பண்புகளாக எவ்விடங்களை அவதானிக்க முடிகிறது?.....



மாறனின் புதல்வியர் (கூண்டிதல்)



சித்தார்த்தர பிறப்பு



சந்திரரோதயம்



பாட்டுத் திறத்தாலே



தரம் - 4
தமிழ் பாட நூல் - ஓவியர் ரமணி



வாசிக்கும் பிள்ளை



சேவற் சண்டை



பேயோட்டியின மகள்



தொழிலினமை



அட்டைப்பட்டம் (சுமணத்தினா நாயக்க)



மட்பாண்டகூடம்



D

சகுந்தலை



H

தலதாபேரகரா



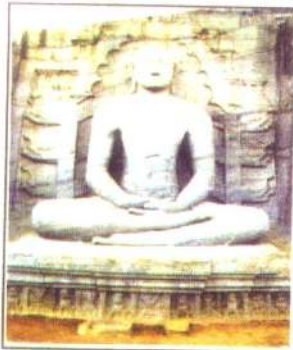
I

செங்கல்கூளை



K

விஜயோத்பாய



அமர்ந்த நிலை சமாதி புத்தர் சிலை



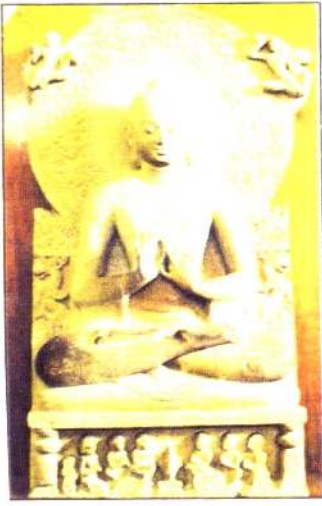
வித்தியாதர குகை புத்தர் சிலை



நின்ற நிலை புத்தர் சிலை



துயில் நிலை புத்தர் சிலை



சாரநாத புத்தர் சிலை



அப்சரா



போதிசத்துவர் பதம்பாணி வடிவம்



புத்தபெருமான் கிம்புள்வத் புரத்திற்கு வருகை தரல் (உணவு கிரந்து செல்லும் காட்சி)



அரண்மனையில் மாந்தர்கள் (சுத்தசோம ஜாதகக்கதை)



இசையும் களிப்பும் (முகாதன செல்வந்தரின் கதை)



அவிக்கேனானின் யுவதிகள்



கூவும் வெள்ளைச் சேவல்



அகத்தியரும் விநாயகரும்



வள்ளியை யானை துரத்துதல்



A
பாறையேற் கன்னி



B
இறுதி இராப் போசனம்



C
மொனாலிசா



தேமிய ஜாதகக் கதை



சாஞ்சி தோரண வாயில்



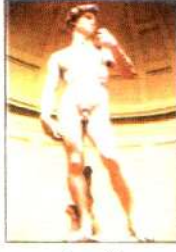
தேவாராதனை



சங்கஸை புரத்திற்கு வருகை தரல்.



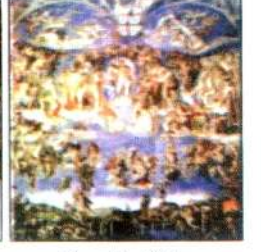
பியெட்டா



டேவிட்



ஆதாமைப் படைத்தல்



இறுதித் தீர்ப்பு



எதென்ஸ் பள்ளி



மடோனா



மடோனாவும் இயேசுவும் ஜோனும்



பரிதிவட்டம் வீசுபவன்



அதினா



வீனஸ்



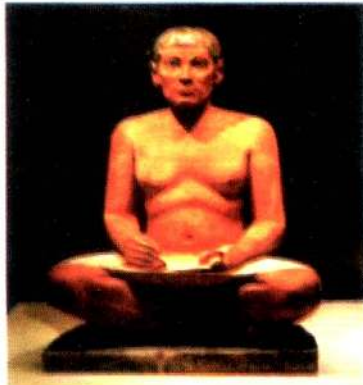
லகூன்



ஹெரமிசும் டயோனிசும்



நெபி ரிற்றி சிற்பம்



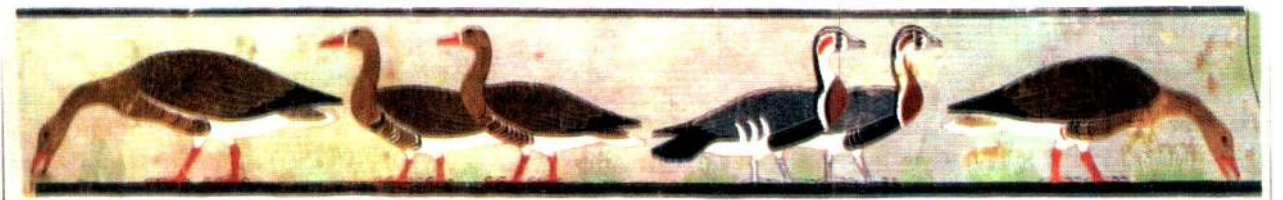
ஸ்கிரைப் (கணக்காளர்)



பறவை வேட்டை



சித்தார்த்தரும் சிசோ கோதமியும்



மீடமீன் வாததுக்கள்



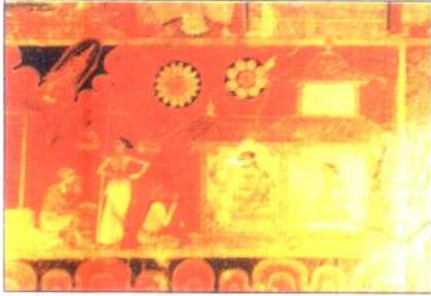
சித்தார்த்தர் தாமரை மலர் மீது நடந்து வரல்



ஹேமமாலா தந்தகுமாரன் வருகை



சங்கமித்தை வெள்ளரசுக
கிளையைக் கொண்டு வருதல்.



மெதவல் பம்பிடட விகாரை ஓவியம்



வெள்ளை யானை பரிசளித்தல் (வெஸ்ஸந்தர ஜாதகக் கதை)



மாற யுத்தம் (மாறனைத் தோற்கடித்தல்)



வெற்றியுடன் ஜெருசலேம்க்குள் நுழைதல்.



நாயிகா



நல்ல சமாரியன்



மாற யுத்தம்



வெள்ளைக் கை ஐயரும் விநாயகரும்

**கரகம்பிட்டிய சுபோதாரமய விகாரையில் காணப்படும்
சித்தாத்தரின் பிறப்பு ஓவியம்**

109



- i) புத்த பெருமானின் பிறப்பைச் சித்தரிக்கும் இவ் ஓவியம் காணப்படும் இடம் எது?
- ii) தொடர்கதை முறையில் அமைந்த இக்கலை படைப்பு சித்தரிக்கும் கருப்பொருள் யாது?
- iii) மலர் அலங்காரத் தன்மையை விசேடமான அலங்காரமாக பிரதிபலிக்கும் இவ் ஓவியம் எவ் வகை வர்ணப்பூச்சு முறையைக் கொண்டுள்ளது?

- iv) நாகலிங்க மரத்தின் இடையில் திரைத்துணி மறைப்பில் சித்தார்த்தர் பிறக்கும் காட்சியான இவ் ஓவியத்தில் பயன்படுத்தப்பட்டுள்ள வர்ணங்கள் எவை?
- v) கரகம்பிட்டிய சுபோதாரமய விகாரையில் காணப்படும் இவ் ஓவியம் சித்தார்த்தர் எங்கு பிறந்ததாக சித்தரிக்கப்படுகின்றது?
- vi) லும்பினிய நாகலிங்கப் பூங்காவில் சித்தார்த்தர் பிறப்பைக் காட்டும் இவ் ஓவியத்தில் சிறப்பான பாட்டுறுத் தன்மையை வெளிப்படுத்த பயன்படுத்திய நுட்பம் என்ன?
- vii) தாழ்நாட்டு விகாரை சித்திரக் கலையின் விசேட பொதுப் பண்பாக காணக்கூடிய விடயங்கள் எவை?



110.

பொத்குல் விகாரைச் சிலை

- i) பொலநறுவைக் காலத்தில் கி.பி 11 - 12 நூற்றாண்டுக்குரிய இக் கற்சிலை காணப்படும் இடம் யாது?.....
- ii) புடைப்பு முறையில் அமைந்த இச் சிலையில் கையில் வைத்துள்ள பொருள் குறிப்பது பற்றி செனரத் பரணவித்தாண கருத்து யாது?
- iii) திரிபங்க நிலையில் அமைந்த இச்சிலை பற்றி அறிஞர்கள் கூறும் கருத்துக்கள் யாவை?


IV) பொத்குள் விகாரைச் சிலையில் காணப்படும் கலைப்பண்புகள் யாவை?


பார்வதி சிலை சிலை (சிவகாமசுந்தரி சிலை)

111.




- i) பொலநறுவை 5ம் சிவாலயத்தில் கண்டெடுக்கப்பட்டது, கி.பி 12ம் நூற்றாண்டுக்குரியதுமான இச் சிலை தற்போது எங்கு காணப்படுகிறது?
- ii) திரிபங்கநிலை (முவளைவு) அமைந்த பெண்ணின் நளிநம் வெளிப்படும் இச் சிற்பம் அமைக்கப்பட்ட ஊடகம் யாது?
- iii) நளிநம், மென்மை, அழகு வெளிப்படும் விதத்தில் அமைக்கப்பட்ட பார்வதி சிலை காட்டி நிற்கும் முத்திரைகள் எவை?


112.  i) இக் கலைப்படைப்பினை இனங்காண்க?
- ii) இக் கலைப்படைப்பு வெளிப்படுத்தும் தத்துவம் யாது?.....
- iii) சமநிலைத் தன்மை சிற்பக் கோட்பாட்டை சித்தரிக்கும் வெண் கலத்தாலான இச்சிலை எங்கு கிடைக்கப்பெற்றது?.....

113.  i) பொலநறுவைக் காலத்தில் கி.பி 11ம் நூற்றாண்டைச் சேர்ந்த இவ் வெண்கலச்சிலை எதனைக் குறித்து நிற்கிறது?.....
- ii) மங்களகரமான வஸ்திரங்கள், ஆகரணங்கள் அணிந்த மணவாள கோலத்தில் அமைக்கப்பட்ட இச்சிலை தற்போது எங்கு காணப் படுகிறது?

- ii) பத்மாசன பீடத்தின் மீது அமைந்த திரிலங்க (மூவளைவு) நிலைகள் எதனை வெளிப்படுத்திறது?
- iv) உலோகத்திலான திண்ம வார்த்தல் நுட்பத்திலான இச்சிலை வெளிப்படுத்தும் முத்திரை யாது?
- v) பொலநறுவை 5ம் சிவாலயத்தில் கண்டெடுக்கப்பட்ட இவ் நின்ற நிலை சிலையின் அடித்தளத்தின் சிறப்பு யாது?

114.  i) இலங்கையின் இந்துசமய கலைப்படைப்புக்களுள் சிறப்பான கற்பனை வெளிப்பாட்டைக் கொண்ட இப் படைப்பு எவ்வாறு அழைக்கப்படுகிறது?.....
- ii) வெண்கலத்தால் ஆன இச் சிற்பம் எவ் நுட்ப முறையினால் ஆக்கப்பட்டுள்ளது?

- iii) பொலநறுவை 5ம் சிவாலயத்தில் கண்டெடுக்கப்பட்ட இச் சிற்பம் எத்தனையாம் நூற்றாண்டைச் சேர்ந்தது?
- iv) இதன் உடலமைப்பு வெளிப்படுத்தும் தன்மைகள் எவை?.....
- v) பேரழகெல்லாம் நீங்கிய இவ்வுருவம் வெளிப்படும் நிலைகள் யாது?

115.  i) பொலநறுவைத் தலதா மண்டபத்தின் கல்வெட்டின் படி நிலைங்கமல்லனால் அமைக்கப்பட்ட இக் கட்டடக் கலையின் பெயர் யாது?
- ii) வெயில், மழை, தாக்கத்திலிருந்து தூபியை பாதுகாப்பதற்காக அமைக்கப்பட்ட வட்டதாகே, சைத்தியகர தூபகர, வட்ட தாதுகெய என அழைக்கப்படுகின்ற கட்டடக்கலை முதன் முதலில் எங்கு அமைக்கப்பட்டது?

116.



இலங்கையின் i) காலப் பகுதியில்
 ii) மன்னினால் iii) ஊடகமாகக் கொண்டு
 அமைக்கப்பட்டது. இம் மண்டபத்தின் மத்தியில் காணப்படும்
 தாதுபோபம் iv) வடிவத்தில் காணப்படுகிறது.
 8 தூண்கள் v) மலர்ந்த வடிவில் உள்ளது.
 நிலங்கமல்ல அரசன் vi) செவிமடுக்கவும்
 தந்ததாதுவை வழிபடவும் பிரித் செவிமடுக்கவும் நிர்மாணிக்கப்
 பட்டது.

117.



பொலநறுவைக்கால 13ம் நூற்றாண்டுக்குரிய தென்னிந்திய
 கட்டடக்கலை அம்சங்களை உடையதும், மண்டபம், கற்பக்கிரகம்,
 உள்மண்டபம் போன்ற இந்துக்கட்டடக்கலை அம்சங்களையும்
 கொண்ட கருங்கல்லினால் நிர்மாணிக்கப்பட்ட இக்கட்டிடம்
 எவ்வாறு அழைக்கப்படுகின்றது?

118.



- i) இனங்காணல் :-.....
 ii) காலப்பகுதி :-.....
 iii) ஊடகம் :-.....
 iv) கலை மரபு :-.....
 v) மறுபெயர் :-.....

காட்டுன் ஓவியங்கள்

119.

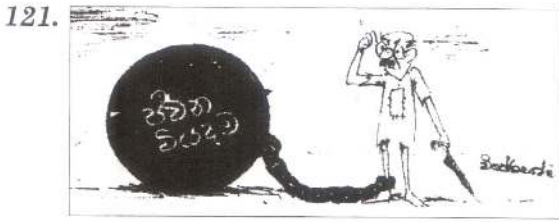


- i) இனங்காண்க :-.....
 ii) காலம் :-.....
 iii) வெளிவந்த பத்திரிகை :-.....
 iv) கலைஞர் :-.....

120.



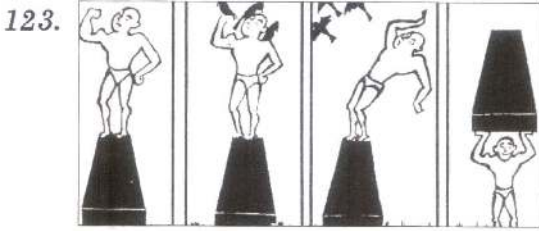
- i) இனங்காண்க :-.....
 ii) ஒப்ரி கொலட்டின் வழிகாட்டலின் கீழ் இவ்
 ஓவியத்தை வரைந்தவர் யார்? :-.....
 iii) இது எந்த காலத்தைச் சேர்ந்தது? :-.....
 iv) அரசியலில் கருத்துப்படக் கலைத் துறைக்கு இவரால்
 வரையப்பட்ட ஓவியங்கள் எந்தச் செய்திதாள்களில்
 வெளிவந்தன :-.....



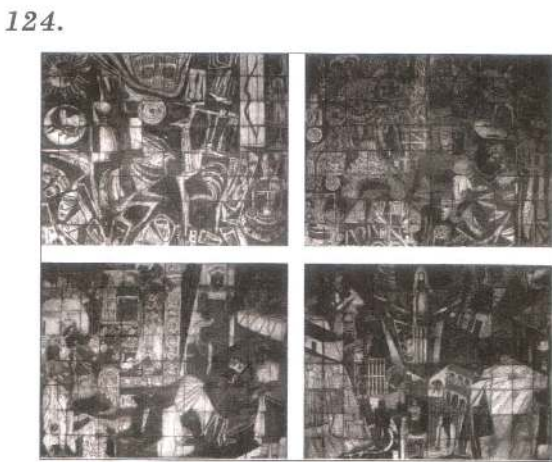
- i) இனங்காண்க:-.....
- ii) யாரால் வரையப்பட்டது?:-.....
- iii) இக் காட்டுன் பத்திரம் எவ்வாறு சித்தரிக்கப் படுகிறது?:-.....
- iv) இவரது காட்டுன் ஓவியங்கள் எந்தப் பத்திரிகையில் வெளியிடப்பட்டன?:-.....



- i) இனங்காண்க:-.....
- ii) கலைஞர்:-.....
- iii) இக் கலைஞரின் பிரசித்தமான காட்டுன் ஓவியங்களின் பெயர்களைத் தருக.
- iv) காலம்:-.....



- v) இவரது சித்திரங்களில் இடம்பெற்ற பிரதான காட்டுன் பத்திரங்கள் எவை? -
- iv) சினிமா படங்களை தலையங்கமாகக் கொண்டு சமூகக் குறைபாடுகளை சுட்டிக் காட்டிய காட்டுன் தொடர் சித்திரம் எது?



- i) கருப்பொருள்:-.....
- ii) காணப்படும் இடம்:-.....
- iii) ஊடகம்:-.....
- iv) கலைஞர் :-.....
- v) நுட்பமுறை:-.....
- vi) கலைப்பணி:-

125.



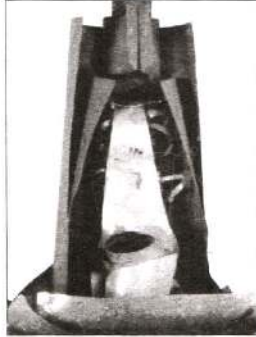
- i) இனங்காண்க:-.....
- ii) கலைஞர்:-.....
- iii) ஊடகம்:-.....
- vi) நுட்பமுறை:-.....

126.



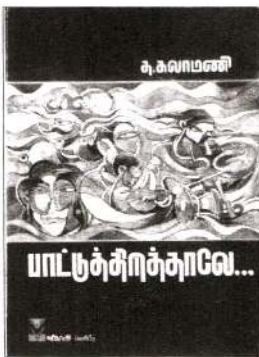
- i) கருப்பொருள்:-.....
- ii) ஊடகம்:-.....
- iii) கலைஞர்:-.....
- vi) கலைஞரின் திறன்:-.....
- v) சிறப்பு:-.....

127.



- i) இனங்காண்க:-.....
- ii) கலைஞர்:-.....
- iii) ஊடகம்:-.....
- vi) காணப்படும் திறன்:-.....

128.



- i) இனங்காண்க :-.....
- ii) கலைஞர்:-.....
- iii) நுட்பமுறை:-.....

129.



- i) தலைப்பு:.....
- ii) கலைஞர்:.....
- iii) வர்ணப் பிரயோகம்: -.....
- iv) நுட்பமுறை: -.....
- v) ஒழுங்கமைவு: -.....

130.



- i) தலைப்பு:.....
- ii) கலைஞர்:.....
- iii) வர்ணப் பிரயோகம்: -.....
- iv) நுட்பமுறை: -.....

131.



- i) தொனிப்பொருள்: -.....
- ii) கலைஞர்: -.....
- iii) காணப்படும் இடம்: -.....
- iv) உணர்வு வெளிப்பாடு: -.....
- v) வர்ணப் பயன்பாடு: -.....
- vi) கலைஞர் திறன்: -.....

132



- 1) தொழிலின்மை (தச்சனின் வீடு) வடுவாகேகெதர எனப் பெயரிடப்பட்ட கன்வஸ் துணியில் எண்ணெய் வர்ணம் கொண்டு வரையப்பட்ட i) இவ் ஒவியம் ii) காட்சிக்கு வைக்கப்பட்டுள்ளது.



- 2) தூரநோக்கு இயல்புகளை உள்ளடக்கி i) பின்பகுதி ஆகிய தளங்களின் மீது ii) முப்பரிமாண இயல்புகளும் அமைவாக ஒழுங்கமைக்கப்பட்டுள்ளது.
- i) இனங்காண்க: -.....
- ii) கலைஞர்: -.....
- iii) ஊடகம்: -.....
- vi) நுட்பமுறை: -.....
- v) சிறப்பு: -.....

134. கீழுள்ள கலைப்படைப்புகளை அடிப்படையாக கொண்டு தரப்பட்ட வினாக்களுக்கு விடை தருக.



A



B



C



D



E



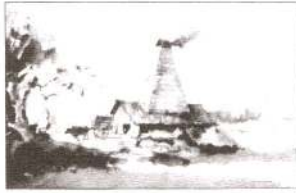
F



G



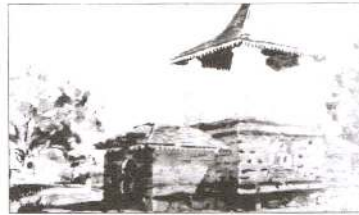
H



I



J



K

- i) உரு 'A' எனும் சேவற்சண்டை எனும் சித்திரம் கன்வஸ் துணியில் எண்ணெய் வர்னத்தினால் கே. கனகசபாபதி அவர்களால் ஆக்கப்பட்ட இது எப் பாணியில் வரையப்பட்டது?.....
- ii) எளிமையான நவீன வடிவங்களைக் கொண்டும், எண்ணெய் வர்ணம் பாவித்து வரையப்பட்ட உரு 'B' எனும் படைப்பு எக்கலைஞர்க்குரியது?.....
- iii) புத்தரின் கடும் தவத்தைச் சித்தரிக்கும் உரு 'C' எனும் திஸ்ஸரணசிங்கவின் சிற்பம் ஆக்கப்பட்ட ஊடகம் எது?.....
- iv) கனவடிவப் பாணியின் இயல்புகளைக் கொண்டு ஏ. மார்க் என்பவரால் வரையப்பட்ட உரு 'D' குறிக்கும் ஓவியத்தின் பெயர் என்ன?.....
- v) உரு 'E' காட்டும் தரம் 4 தமிழ் புத்தகத்திற்கான அட்டைப்படத்தை வரைந்த யாழ்ப்பாண ஓவியரும், சிற்பியாகவும் விளங்கும் கலைஞர் யார்?.....
- vi) எளிமையான குறியீட்டுத் தன்மையை வெளிக்காட்டும் உரு 'F' காட்டும் பெயரிடாத H.A. கருணாரத்னாவின் ஆக்கம் எப்பணியை வெளிப்படுத்துகிறது?.....
- vii) உரு 'G' காட்டும் கன்வஸ் துணியில் எண்ணெய் வர்ணங்கொண்டு வரையப்பட்ட வறுமை எனும் தொனிப்பொருளில் கலைஞர் A.C.G.S அமரசேகர முதலியாரின் 'தொழிலின்மை' (தச்சனின் வீடு) எனும் ஆக்கம் தற்பொழுதுங்கு காணப்படுகிறது?.....

- vii) உரு 'H' காட்டும் ஸ்ரான்லி அபய சிங்ஹவின் இவ்வேவவியமானது எப் பெயர் கொண்டு அழைக்கப்படுகிறது?
- ix) உரு T காட்டும் G.S. பெர்னாந்துவின் ' ஒட்டுச் சூளை' எனும் இவ்வோவியமானது எவ்வூடகத்தினால் ஆனது?
- x) புதியதொரு நுட்பமுறையைக் கையாண்டு கலைஞர் ஏ. மார்க்கால் படைக்கப்பட்ட உரு 'J' காட்டும் சிற்பத்தின் கருப்பொருள் யாது?
- xi) உரு 'K' காட்டும் G.S பெர்னாந்துவின் ' விஜய உத்பாய எனும் இவ்வோவியம் காணப்படும் இடம் யாது?

135.



- i) இவ் ஒளிப்படத்தில் காட்டப்பட்டிருப்பது என்ற இலங்கை ஒவியரின் படைப்பாகும்.
- ii) இவ்வோவியம் எனும் பெயரால் அழைக்கப்படும்.
- iii) கன்வஸ் துணியில் வர்ணம் கொண்டு இவ்வோவியம் பூர்த்தி செய்யப்பட்டுள்ளது.

- iv) இவ்வோவியத்தில் காணப்படும் மனித உருவங்களின் முக உணர்வுகளை நிறங்களுடாக வெளிப்படுத்தியுள்ளார்.
- v) மரபுரீதியான கலையின் பாணி சார்ந்த வடிவங்கள், பின் மனப்பதிவு வாத, ஒவியக்கலை போக்குகள் செல்வாக்கு செலுத்தியுள்ளன.

விடைகள்

மைக்கல் ஆஞ்சலோ (கி.பி 1475)

01. இறுதித்தீர்ப்பு

02. *பியெட்டா

* 11ஆம் ஜீலியஸ் பாப்பாண்டவரின் கல்லறை

*டேவிட் *புருகஸ் அன்னை மரியாள்

*மோசஸ் *இறக்கும் அடிமை

*கலகக்கார அடிமை

03. i) பியட்டா

ii) மைக்கல் ஆஞ்சலோ

iii) சலவைக்கல்

iv) சிலுவையில் மரித்த யேசுவின் உயிரற்ற உடலை அன்னை மரியாள் தனது மடியில் வைத்திருக்கும் காட்சி.

v) * தாயையும் மகனையும் சம வயதினர்களாகக் காட்டியிருத்தல்.

* மனிதத்துவம், தேவலோகத் தன்மையை காட்டியுள்ளார்.

* தத்ருபமாக வடிவமைக்கப்பட்டுள்ளது.

04. i) டேவிட் சிற்பம்

ii) மைக்கல் ஆஞ்சலோ

iii) சலவைக்கல்

iv) கிரேக்கம், உரோமம்

v) முழுப்புடைப்பு

05. விடயம்	ஆதாமைப் படைத்தல்	கிறித்தீர்ப்பு
கலைஞர்	மைக்கல் ஆஞ்சலோ	மைக்கல் ஆஞ்சலோ
காணப்படும் இடம்	உரோம் - சிஸ்ரைன் தேவாலயம்	உரோம் - சிஸ்ரைன் தேவாலயம்
நுட்பமுறை	பிரஸ்கோபுவனோ (ஈரச்சுகதை)	பிரஸ்கோ புவனோ (ஈரச்சுகதை)
வெளிப்பாடு	வலிமை, துணிவு, மானுட இரக்கம் இளமை	மனித உருவங்களின் உடல் இயல்பு, செயற்பாடு உணர்வு.
ஒழுங்கமைப்பு	தேவர்களுடன் கடவுள், ஆதாமின் பால் கையை நீட்டி அவனுக்கு உயிர் கொடுக்கும் விதம்.	சுவர்க்கம், மனித உலகம், மறு உலகம் (நரகம்)

06. i) எதன்ஸ் பள்ளி / அதென்ஸ் பாடசாலை

ii) றபாயல் சன்சியோ

iii) வத்திக்கான் மாளிகையின் "ஸ் டென்ஸா டெலா சிக் நசுரா" கட்டடம்.

iv) தத்துவஞானிகளான அரிஸ்டோடில், பிளேட்டோ, பைதகரஸ் போன்றவர்கள் தத்துவம் பற்றி விவாதிப்பதும், பின்புறக்காட்சி கட்டட அமைப்பையும் இயற்கைத் தன்மையுடன் ஒழுங்கமைக்கப்பட்டுள்ளது.

v) இயற்கைத் தன்மையான வர்ணங்கள் பயன்படுத்தப்பட்டுள்ளது.

கபில வர்ணம், இருள் மஞ்சள், வெள்ளை போன்ற வர்ணங்கள் பயன்படுத்தப்பட்டுள்ளன.

vi) தத்துவம் பற்றி விவாதிக்கும் மானிட உணர்வுகள்.

07. i) புல்வெளியில் மடோனா

ii) றபாயல் சன்சியோ

iii) முக்கோண மாதிரியொன்றின் மீது உணர்வு வெளிப்பாட்டுடன் உருவங்கள் ஒழுங்கமைக்கப்பட்டுள்ளது.

iv) முப்பரிமாணம், தூரதரிசனம் கிராமியப் பின்னணி.

v) மென்மை, இரக்கம் கொண்ட முக உணர்வு அன்பு, பாசம், கருணை

08. i) மடோனா டெலா சேதியா
 ii) றபாயெல் சன்சியோ
 iii) உருவங்கள் வட்ட வடிவத்தளத்தின் மீது வரையப்பட்டுள்ளன.
 iv) இயற்கைத்தன்மையான வர்ணப் பிரயோகம் முப்பரிமாணத் தன்மையுடன் உருவங்கள் காட்டப்பட்ட பின்னணி இருண்ட வர்ணமாக காட்டப்பட்டுள்ளது.
 v) கருணை, அன்பு, பாசம்

09. i) பரிதிவட்டம் வீசுபவர் / தட்டெறிபவன் ii) சலவைக்கல்
 iii) மைரன் iv) கிரேக்கம்
 v) உடல் வலிமை, சமநிலைப்பண்பு, சாந்தம் வெளிப்படுத்தப்படல்.

10. i) அதீனா ii) கி.மு 5 ஆம் நூற்றாண்டு
 iii) 48 அடி iv) தங்கம், யானைத்தந்தம்
 v) பிடியஸ்

11. i) வீனஸ்தி மெலேர் ii) கிரேக்கம் / ஹெலனிஸ்
 iii) சலவைக்கல் iv) அலெக் சாண்டொஸ்
 v) லூவர் தொல்பொருட் காட்சிச்சாலை

12. i) லக்கூன் ii) சலவைக்கல்
 iii) கிரேக்கம் iv) பய உணர்வு
 v) உரோமில் உள்ள வத்திக்கான் அரும் பொருட்காட்சியத்தில்

13. i) ஹோர்மிசம் டயோனீசம் ii) பிரெக்சிடேல்ஸ்
 iii) திராட்சைக் குழையை iv) அன்பின்
 v) ஒலிம்பியா

14. தொல் மடமூலாச்சாரியார்

15. 26 கைமரங்கள் ஒரு பலகை ஆணியுடன் பொருத்தப்பட்டு சின்ன கூரை அமைப்பு

16. 128 செதுக்கல்கள் (4X32)

17. * கற்பனை விலங்குருவம்
 * மனித வாழ்க்கையுடன் தொடர்புபட்ட செதுக்கல்கள்
 * விலங்குருவங்கள்
 * கலை, அலங்காரங்கள் (லிஸ்தர்)
 * பூக்கள், கொடிகள் அலங்காரம்

18. * ஸ்ரபதிராயர்

தலதாமாளிகை

19. i) தேவேந்திர மூலாச்சாரி ii) திரளலி, வளாகுளு
 20. i) கடலாதெனிய ii) கருங்கல்லை
 iii) விஜயநகர நாயக்க iv) கணேஸ்வராச்சாரியார்
 v) விஜய உத்பாய

எகிப்திய கலை

21. ஸ்பின்க்ஸ்
 22. ஸ்பின்க்ஸ்
 23. நெபிரிற்றி சிற்பம்
 24. i) எகிப்திய கலை ii) கி.மு 1375
 25. ஸ்கிரைப் சிற்பம் / கணக்காளர் சிற்பம்

26. எகிப்தில் திவஸ் கில நெபாமுன் கல்லறையில்
27. பறவை வேட்டை
28. லண்டனில் பிரித்தானிய அரும்பொருட்சாலையில்
29. கைற்றோகிளிப்ஸ்
30. i) இளவரசன் சித்தாத்தனும் சிசோ கோதமியும்
 ii) லித்தோ அச்சு முறை
 iii) எம் சார்லிஸ்
 iv) முன்னணி, மத்திய அணி, பின்னணி என தனி மூன்று பகுதிகளாகப் பிரிக்கப்பட்ட மனித உருவங்களும் நிகழ்வுகளும் தூரதரிசனத்திற்கு ஏற்ப சித்தரிக்கப்பட்டுள்ளது.
 v) மேலைத்தேய / கீழைத்தேய இயற்கைவாத ஓவியப்பாணி
31. i) சித்தாத்தர் தாமரை மலர் மீது நடந்து வருதல்.
 ii) முப்பரிமாண இயல்புகள் வெளிப்படும் படியாக பல வர்ணப் பயன்பாடு.
 iii) எம். சார்லிஸ்
 iv) 20ம் நூற்றாண்டு
 v) * முன்பகுதி, பின்பகுதி, இடைப்பகுதி என்றவாறான தூரக்காட்சி இயல்புகளின்படி உருவாக்கங்கள் சித்தரிக்கப்பட்டிருத்தல்.
 * ஒரே தளத்தில் முன்பகுதி, பின்பகுதி மாத்திரம் காட்டப்பட்டுள்ளது. சாளரத்தின் ஊடாக பின்னணி தூரக்காட்சி, நிலத்தோற்றக்காட்சியாக காட்டப்பட்டுள்ளது.
32. i) 20ம் நூற்றாண்டு / கொழும்பு நகர் காலம் ii) சோலியஸ் மெண்டிஸ்
 iii) கீர்த்தி ஸ்ரீ கேகவாண அரசனின் காலத்தில் (கி.பி 301 - 328) இவ்வலசனிடம் இருந்து புனித தந்தத்தை பாதுகாப்பாக கேமமாலாவும் தந்தகுமாரனும் இலங்கைக்குக் கொண்டு வரும் காட்சி.
 iv) இருளான மஞ்சள், கறுப்பு, வெள்ளை, மண்ணிறம்
 v) மென்மையான இரேகை லயத்துடன் மனித உருவங்கள் ஒழுங்கமைக்கப்பட்டு உடலழகு, ஆடையழகு என்பன சிறப்பாகக் காட்டப்பட்டுள்ளன. அபூர்வத்தன்மையும் இயற்கை வாதத்தன்மையும் பேணும் விதத்தில் பின்னணி காட்டப்பட்டுள்ளது.
33. i) அசோகனின் மகளான சங்கமித்தை வெள்ளரசு மரக்கிளையை இலங்கைக்கு கொண்டு வரும் காட்சி
 iv) கொழும்புக் காலம் iii) டெம்பரா
 iv) மஞ்சள், செம்மஞ்சள், நரைவ) சோலியஸ் மெண்டிஸ்
34. மெதவல விகாரை
35. மத்திய கண்டிய பாரம்பரியத்தைச் சேர்ந்தவை.
36. * பக்கப்பார்வை உருவங்கள்.
 * சிறுபட்டிகளுக்குள் ஓவியம் வரையப்பட்டு இருத்தல்.
 * கதை தொடர்ச்சியாக வரையப்பட்டிருத்தல்.
 * இருபரிமாண இயல்பும் தட்டையான வர்ணப் பிரயோகமும்.
 * மஞ்சள், பச்சை, சிவப்பு, கறுப்பு, வெள்ளை நிறங்கள் பயன்படுத்தப்பட்டுள்ளமை.
 * டெம்பரா பிரெஸ்கோ நுட்பமுறை
 * உருவங்களைச் சுற்றி வெளிக்கோடு இடப்பட்டிருத்தல்.
 * பின்னணியாக பழுப்பு நிறமும் இடைவெளிகளை நிரப்புவதற்கு அலங்கார வடிவமைப்புக்களும் பயன்படுத்தப்பட்டுள்ளமை.
 * சகல ஓவியங்களிலும் அளவுத்திட்டம் தூரதரிசனம் கவனத்தில் கொள்ளப்படவில்லை.
37. தெகல் தொறுவரஜ மகா விகாரை
38. தெவரகம்பல சில்வத்தன உடனான்சே
39. வெஸ்ஸந்தர, சுத்தசோம

40. i) வெஸ்ஸந்து மன்னன் யானைக்ளைப் பரிசளித்தல்
 ii) தெகல் தெறுவ ராஜமகா விகாரை
 iii) யானைகளின் இயல்பான அசைவுகளும் சந்தமும்.
 iv) தம்புள்ளை, மெதவெலடம்பிட்ட
 v) டெம்பரபிரஸ்கோநுட்பமுறை
41. i) மாறனைத் தோற்கடித்தல் / மாற பராஜய
 ii) தெகல் தொறுவ ராஜமகா விகாரை
 iii) தெகல் தொறுவ விகாரையின் விதானத்தில் காணப்படுகின்றது.
 iv) கையில்துவக்கு ஏந்திய மாறனின் தரப்பினரைக் காட்டுதல்.
42. தம்புள்ள விகாரை
 43. மகாராஜ குகை
 44. * கண்டிக் காலத்துக்குரிய பண்புகள் * அனுராதபுரக் காலத்துக்குரிய பண்புகள்
 45. நீலகம பரம்பரையைச் சேர்ந்த துறவிகள்
 46. * போதிசத்துவரின் வாழ்க்கைக் கட்டடங்கள் * புத்தரின் வாழ்க்கைக் கட்டடங்கள்
 * வரலாற்று நிகழ்வுகள்.
 47. தம்புள்ள விகாரை
 48. பூமி பரிச முத்திரை
 49. மாறனை தோற்கடிக்கும் போது பூமித்தாய் புத்தர் நிலையை உறுதிப்படுத்தும் விதத்தில் எழும் காட்சி காட்டப்பட்டுள்ளது.
50. i) ஜெருசலேம் நோக்கிய இயேசுவின் வெற்றிப் பயணம்
 ii) டேவிற் பெயின்ரர்
 iii) ஐரோப்பிய பாணியில் இலங்கை சுதேசிகளை கருப்பொருளாகக் கொண்டு எண்ணெய் வர்ணத்தால் வரைந்து ஒழுங்கமைக்கப்பட்டுள்ளது.
 iv) கொழும்பு தேசிய கலாபவனம் v) கண்வஸ் துணியில் எண்ணெய் வர்ணம்
51. i) டேவிற் பெயின்ரர் ii) கண்டி திருத்துவ தேவாலயம்
52. i) இவ் ஓவியம் நாயிகா என அழைக்கப்படுகின்றது.
 ii) ஜோர்ஜ் கீற்
 iii) எண்ணெய் வர்ணம்
 iv) இருண்ட வர்ணப் பாவனையுடன் தடித்த கோடுகள், நீண்ட விழிகளுடன் வரையப்பட்டுள்ளது.
 v) கொழும்புக் காலத்துக்குரியது.
53. i) ஜோர்ச்சீற் ii) கோதமி விகாரை
54. i) வெள்ளைக் கை ஐயரும் விநாயகரும் என்ற ஓவியம்
 ii) சட்டநாதர் சிவன் கோவில் பூசகரான வெள்ளைக்கை ஐயர் விநாயகருக்குப் பூசை செய்யும் காட்சி
 iii) தென் இந்திய தஞ்சாவூர் பாணியும் ஐரோப்பிய ஜயார்த்தப் பாணியும் இணைந்து வரையப்பட்டது.
 iv) தாவடி மு. துரைசாமி v) நல்லூர் சட்டநாதர் சிவன்கோவில்
55. i) தாவடி மு. துரைசாமி ii) இளம் கபில நிறச் சாயல்
56. பெரியதம்பி சுப்பிரமணியம் (மணியம்)
 57. எனாமல் வர்ணம் (Oil paint)

லியானானோ டாவிஞ்சி

58. லண்டன் நகரில் உள்ள லூவர் நூதன சாலையில்
 59. இறுதி இராப்போசனம்
 60. மொனாலிசா

சிந்துவெளி நாகரீகம்

61. சிவப்பு மணற்கல்
 62. சாம்பல் மணற்கல்லில் செய்த முண்டம்
 63. பூசகர் உருவம்
 64. நடனமாது
 65. திமிலுடன் கூடிய எருது.
 66. பசுபதி முத்திரை (சிவ முத்திரை)
67. i) தேவ ஆராதனை தேவ அழைப்பு)
 ii) திவங்க ஆலய அர்த்த மண்டபத்தில்
 iii) பொலநறுவைக் காலம் (கி.பி 12)
 iv) தேவலோகத்தில் உள்ள போதிசத்துவரை மண்ணுலகத்தில் பிறக்கும்படி தெய்வத்தினால் விடுக்கப்பட்ட அழைப்பு
 v) சிவப்பு, கபிலம், மஞ்சள்
 vi) அஜந்தா (பத்மபாணி போதுசத்துவர்)
68. i) சங்கஸ்ஸபுத்திற்கு ஏணியால் வருகை தரல்
 ii) திவங்க ஆலய கர்ப்பக்கிரகத்தில் உள்ளது
 iii) பொலநறுவைக் காலம் (கி.பி 12)
 iv) சிவப்பு, கபிலம், மஞ்சள்
69. i) தேமிக ஜாதகக் கதை
 ii) கண்டிக்காலம் (கதைத்தொடர்ச்சி, பக்கத் தோற்ற உருவங்கள் சிவப்பு நிறப் பின்னணி)
70. i) இசுறுமுனிய விகாரை
 ii) காதலர் சிற்பம், குதிரைத்தேலையும் மனிதனும், அரசுகுடும்பம், நீராடும் யானைகள்
71. i) காதலர் சிற்பம் ii) அநுராதபுரக்காலம்
 iii) கருங்கல் iv) குப்தர் கலை மரபு
 vi) சாலிய குமாரனும் அசோக மாலாவும்
72. i) குதிரைத்தலையும் மனித வடிவமும் ii) அநுராதபுரக் காலம்
 iii) பல்லவ iv) அரைபுடைப்பு (குறைபுடைப்பு)
 v) குதிரையும் மனிதத்தலையும் நீரையும் அக்கினியையும் குறிக்கின்றது
73. i) அரசுகுடும்பம் ii) அநுராதபுரக் காலம்
 iii) கருங்கல் iv) பல்லவ
 v) அரசுபடைப்பு vi) துட்டகைமுனு மன்னனின் குடும்பம்
74. i) நீராடும் யானைகள் ii) அநுராதபுரக் காலம்
 iii) பல்லவ iv) சிறுபுடைப்பு
 v) யானைகள் நீராடுவது போன்று செதுக்கப்பட்டுள்ளது.

கல்விகாரை

75. உத்தராராமை
76. மகாஜன பௌத்தம்

78. i) சிகிரியா
ii) அநுராதபுரக்காலம் (கி.பி 5ம் நூற்றாண்டு)
iii) பிரஸ்கோபுவனோ (நரசக்கதை)
iv) மஞ்சள், கபிலம், கறுப்பு, சிவப்பு, பச்சை (இயற்கை வர்ணங்கள்)
v)* பரணவிதான :- மேகலதா, விஜ்யுலதா எனக் குறிப்பிடுகிறார்
* ஆனந்த குமாரசாமி :- தேவகன்னியர்கள் (அப்சரா) எனக்கூறுகின்றார்.
மலர்களைத் தூவும் மலரேந்திய கன்னியர்கள்
vi) இந்தியாவின் அஜந்தா ஓவியத்துடன்
vi) மலர்கள் (தாமரை, நீலோற்பலம், அல்லி)
ix) பெண்கள்

தொலுவிலாப் புத்தர் சிலை

79. i) கொழும்புநாதன சாலையில் ii) குப்த சிலை
iii) வீராசன iv) உச்சிக்குடுமி
v) பூரண புடைப்பு

பங்குளியாப் புத்தர் சிலை

80. i) தர்ம போதனை
ii) * விதர்க்க முத்திரை * கடகஸ்த முத்திரை
iii) குப்த கலைப்பணி
iv) * நத்தைச்சுருள் கேசம் * உஷ்ணிசய / உச்சிக்குடுமி
* நீண்ட காது * பாதி திறந்த கண்கள்

சமாதிப் புத்தர் சிலை

81. i) அமர்ந்த ii) சமாதி புத்தர்
iii) மகாசேனன் iv) குப்த
v) நத்தைச்சுருள்

அவுக்கண புத்தர் சிலை

82. i) அவுக்கண ii) கருங்கற்
iii) அபயமுத்திரையுடனும் iv) அமராவதி
v) தீச்சுடர்

83. சாஞ்சிதூபி

84. * அரசமரம் * குடை
* தூபி * தர்மச்சக்கரம்
* பாதச்சுவடு

85. தூணின் உச்சியில் யானை, சிங்கம், வாமன உருவங்கள் காணப்படுகின்றன.

86. சாலகபஞ்சிகா (யக்ககி)

87. 1) i) சாரநாத் ii) வெண்மணற்கல் iii) முதலாவது
2) i) தர்மச்சக்கரம் ii) இரண்டு தேவதை iii) சாரநாத்

88. i) அஜந்தா
ii) உலர்சுதை (பிரஷ்கோ, சிக்கோ, ரொம்பராநுட்ப முறை)
89. i) அப்சரா
ii) உலர்சுதை (பிரஸ்கோ, சிக்கோ)
iii) * நீண்ட கண்கள் * புன்முறுவல்
* காதணி * கழுத்தணி
90. i) பத்மாணி போதி சத்துவர்
ii) நீலோட்பலம்
iii) திரிபங்கநிலை
91. i) கிம்புள்வத் புரத்தில் புத்தபெருமான் உணவு இரந்து செல்லும் காட்சி
ii) அஜந்தாவின் 15ம் இலக்க குகையில்
iii) தாமரை மலரின் மீது இருக்கும் புத்தர் பெருமானின் தலைக்கு மேல் ஆலவட்டம் தாங்கியிருத்தல் தெய்வத்தன்மையை காட்டுகிறது.
92. கத்தளுவ விகாரை
93. * வெஸ்ஸந்தர ஜாதகம் * மகா சுத்த சோம (அரண்மனையில் மாந்தர்கள்)
* தேமீய ஜாதகம் * சுள்ள பதும ஜாதகம்
* மகாதன செல்வந்தனின் கதை (இசையும் களிப்பும்)
* பட்டாசாராகதை * நந்திய பக்தனின் கதை
94. i) கத்தளுவ விகாரைச்
ii) அரண்மனையில் மாந்தர்கள் / சுத்த சோம ஜாதகக் கதை
iii) தொடர் சித்திர
iv) ஜரோப்பிய
v) அலங்கரிப்பு
95. i) கத்தளுவ விகாரை 19ம் நூற்றாண்டு / கி.பி 1886
ii) மகாதன செல்வந்தனின் கதை
iii) தொடர் சித்திர மரபில் பக்கப்பாடான உருவ அமைப்பும் பின்னணியில் அலங்காரங்கள் பயன்படுத்தப்படல்.
iv) மஞ்சள், கறுப்பு, வெள்ளை, நீலம், சிவப்பு, பச்சை போன்ற வர்ணங்கள்
v) உலர் சுதை / உலர்சாந்தின் மீது வரையப்பட்டது.
96. பப்லோ பிக்காசோ
97. * அவிக்கோன் யுவதிகள் * குவர்னிக்கா ஓவியம்
* வயலின் இசைப்பவர் * புலம்பும் பெண்
98. i) பப்லோ பிக்காசோவினால்
ii) கனவடிவப் பாணியில்
iii) அவிக்கோன் யுவதிகள்
iv) கன்வஸ்
v) நவீன கலைக்கூடத்தில்
99. i) ஸ்பானியா உள்நாட்டு யுத்தத்தின் போது ஜேர்மனிய குண்டு வீச்சு விமானங்கள் குவர்னிக்கா என்ற நகரில் நடாத்திய குண்டு வீச்சு விளைவுகள்.
ii) பப்லோ பிக்காசோ
iii) கனவடிவ வாதப் பாங்கு
iv) அழகை, அவலம், வேதனை உரிமை கோரி குரல் கொடுத்தல்
v) கறுப்பு, வெள்ளை, கபில வர்ணங்கள் பயன்படுத்தப்பட்டுள்ளது.

ஹென்றி மூர் சிற்பக் கலைஞர்

100. * அரசகுடும்பம் * சாய்ந்து படுத்திருக்கும் பெண்
101. i) அரசகுடும்பம் ii) வெண்கலம்
iii) ஹென்றி மூர் iv) நவீன பாணி
v) உலோக வார்ப்பு முறை
102. i) ஹென்றி மூர் ii) வெண்கலத்தை iii) நவீன
iv) எளிமையான v) உடல்

கரகம்பிட்டிய சுபோதாராமய விகாரை

103. மேல் மாகாணத்தில் தெகிவளை நகருக்கு அண்மையில்
104. கண்டிய தாழ்நாட்டு விகாரை ஓவியப் பண்புகளைக் காணலாம்.
105. 19 ஆம் நூற்றாண்டின் இறுதிப் பகுதியான கண்டிய காலத்துக்கு உரியன.
106. * பௌத்த ஜாதகக்கதைகள் * புத்தரின் வார்க்கை அம்சங்கள்
* நரகலோகக் காட்சிகள் * சூவிசி விவரணை
* சுவர்க்க லோக காட்சிகள் * மாராவின் புதல்வியர்
* சித்தார்த்தரின் பிறப்பு
107. * இயற்கைப் பொருட்களின் முப்பரிமாண வர்ணப் பாவனை.
* முகில்கள், நீர் என்பவற்றைக் காட்ட 'இன்டி கோ' (கருநீலம்) உபயோகித்தமை.
* வர்ண பேதம் முலம் முப்பரிமாணத்தன்மை வெளிப்பாடு.
* கடும்சிவப்பு கடும்பச்சை, கறுப்பு, கபிலம் ஆகிய வர்ணப் பயன்பாடுகள் உள்ளன.
முகில்கள், நீர் என்பவற்றைக் காட்ட 'இன்டி கோ (கருநீலம்) உபயோகித்தமை
* வர்ண பேதம் முலம் முப்பரிமாணத் தன்மை வெளிப்பாடு.
* கடும் சிவப்பு கடும் பச்சை, கறுப்பு, கபிலம் ஆகிய வர்ணப் பயன்பாடுகள் உள்ளன.
108. i) கரகம்பிட்டிய விகாரைச் சுவரில்
ii) 19 ஆம் நூற்றாண்டு இறுதிப் பகுதி அல்லது கண்டிய காலம்.
iii) நீல நிறம்
iv) புத்தர் நிலையை அடைவதைத் தடுக்கும் வகையில் பேராசை, காதல், காமம் ஆகிளவற்றை சித்தரிக்கின்றது.
iv) * மங்கையர் அணிந்திருக்கும் ஆடைகள்
* இசைக்கருவிகள்
vi) * அலங்காரத்தன்மை கொண்டிருத்தல்.
* விரிவான விரிப்பு நிலை காணப்படுதல்.
* உருவங்களைச் சுற்றி கறுப்பு நிறக்கோடுகள்
* தொடர் உருவக் கதையாக சித்தரித்தல்.
109. **கரகம்பிட்டிய சுபோதாராமய விகாரையில் காணப்படும் சித்தரின் பிறப்பு ஓவியம்**
i) கரகம்பிட்டிய சுபோதாராமய விகாரையில்
ii) சித்தார்த்தர் பிறப்பு
iii) தட்டையான வர்ணப்பூச்சு
iv) மஞ்சள், கறுப்பு, சிவப்பு, செம்மஞ்சள், நீலம், வெள்ளை
iv) லும்பினி நாகலிங்கப் பூங்காவில் பிறந்ததாகச் சித்தரிக்கின்றது.

- vi) உருவத்தையும் அலங்காரத்தையும் சுற்றி வரையப்பட்ட இரேகை.
vii) * விவான அலங்கரிப்புத் தன்மை * தட்டை வர்ணப்பூச்சு
* நுணுக்கமான முப்பரிமான இயல்பு * வெளிப்புற இரேகைப் பயன்பாடு
* தொடர்கதை முறையில் அமைந்த தன்மை.
பொத்குல் விகாரைச் சிலை
110. i) பொலநறுவை பராக்கிரம சமுத்திரத்துக்கு அருகில் பொத்குல் விகாரைக்கு முன்னால்
ii) அரசைக் குறிக்கிறது. (நுகத்தடி)
iii) * பராக்கிரம பாகு மன்னனின் சிலை.
* பொலநறுவையில் வாழ்ந்த குருளுகோமி எனும் ஞானியுடையது.
* கபிலர் எனும் ரிஷியுடையது.
* புலஸ்தி ரிஷியைக் குறிக்கிறது.
- iv) * நன்றாக வளர்ந்த உடல் கட்டமைப்பு
* ஒரு காலை ஊன்றி மற்றைய காலை இலேசாக வைத்துள்ள தன்மை.
* மூவளைவு தன்மை.
* கையில் உள்ள பொருளின் மீதான பார்வை.
* நீண்டு வளர்ந்த தாடியும், கீழ்நோக்கி வளர்ந்த மீசையும்
* வேட்டி போன்ற உடையமைப்பும் இடுப்புப்பட்டியும்.
* சாந்தத்தன்மை
பார்வதி சிலை (சிவகாமசுந்தரி சிலை)
111. i) * வலது கை - கடக ஹஸ் முத்திரை
* இடது கை - லோக ஹத முத்திரை
112. i) நடராஜர் சிலை
ii) ஈஸ்வரனது தாண்டவ நடனம் (ஐந்தொழில் தத்துவம்)
1) படைத்தல் - உடுக்கு ஏந்திய வலது கரம்.
2) காத்தல் - தூக்கிய இடது கை.
3) அழித்தல் - அக்கினி ஏந்திய இடக் கரம்
4) அருளல் - 'வரத ஹஸ்த' முத்திரையுடன் கூடிய வலது கை.
5) மறைத்தல் - முயலகன் மீது ஊன்றிய வலது கால்.
iii) பொலநறுவை 1ஆம் சிவாலயம்
113. i) சிவ பக்தனான சுந்தர மூர்த்தி நாயனார். ii) கொழும்புநாதன சாலை
iii) * இளமை * எடுப்பான தன்மை * அழகு
iv) கடக ஹஸ்த முத்திரை
v) பத்ர பீடம் மீது பொருத்தப்பட்ட வட்டமான தாமரை மலர்
114. i) காரைக்கால் அம்மையார் ii) வார்த்தல் நுட்ப முறை
iii) 12 நூற்றாண்டு
iv) விகாரமான உடல், அமர்ந்த நிலையில் தாளத்தை இசைப்பது.
v) எலும்பும் தோலுமாக மாறிய பெண்ணுருவம்
115. i) வட்டதாகே ii) அநுராதபுர தூபராமய தாதுகோபத்தில்
iii) சிறிய தாதுகோபத்தினை வெயில், மழை என்பவற்றில் இருந்து பாதுகாப்பதற்காக
iv) * சந்திரவட்டக்கல் * காவற்சிலை * கைப்பிடி வரிசை
116. i) பொலநறுவை / 1ஆம் நூற்றாண்டு ii) நிஸங்கமல்ல
iii) கருங்கல் iv) நீர்க்குமிழ்
v) தாமரைத்தண்டு vi) தர்ம போதனையை

117. 1 ஆம் சிவாலயம்
118. i) 2 ஆம் சிவாலயம் ii) பொலநறுவைக்காலம்
iii) கருங்கல் iv) சோழ கலை மரபு
v) வானவன் மாதேவி ஈஸ்வரமுடையாள்
119. i) 43 குழு ii) 1945
ii) தரைம்ஸ் ஒப்சிலோன் iv) ஒப்ரிகொலற்
120. i) அப்புக்ாரி ii) யூனூஸ்
iii) (1932- 2003) ஆண்டு iv) அத்த, ராவய
121. i) புஞ்சிசிஞ்ஞோ ii) டபிள்யூ. ஆர். விஜேசோம
iii) ஆரம்பத்தில் தேசிய உடையிலும் படிப்படியாக மாற்றம் பெற்று இறுதியில் கிழிந்து தொங்கும் உடையுடனும் காட்டப்பட்டுள்ளது.
iv) ரைம்ஸ் ஒப்சிலோன்
122. i) சிரிபிரிஸ் ii) கமிலஸ் பெரேரா
iii) கஜமேன். சிரிபிரிஸ், தக்கொத் பத்மாவதி, மகோடிஸ்துமா பட்டோ, டிக்கா, தொங்சேதங், சிமோனா, லபயா, கொட்டிங் ஜயா, ஸவீட்டி, செல்லங் சேன போன்றன.
iv) 1939 ஆம் ஆண்டு
123. i) சி. சிவஞானசுந்தரம்
ii) லோக்க சத்த எனும் மராட்டிய செய்தித்தாள், Blitz, கொன்ச் போன்ற ஆங்கில செய்தித்தாள்
iii) சிரித்திரம் (இதனாலேயே இவரை சிரித்திரன் என அழைக்கப்பட்டது.)
iv) * சவாரித் தம்பர் * சின்னக்குட்டி
* மைனர் மச்சான் * மிஸ்டர் அன் மிஸ்ஸிஸ் டாமோதரன்
v) சித்திர கானம்
124. i) புறப்பாட்டு வேலை (தேசிய நாடக கலையின் வரலாறு)
ii) கொழும்பு ரோயல் கல்லூரியின் நவரங்க அரங்கின் வெளிப்புறச் சுவரில்
iii) சுட்ட களிமண்
iv) திஸ்ஸ ரணசிங்க
v) (புடைப்பு சிற்ப முறை) ரெடகொட்டா vi) கலைவடிவான அருப வடிவங்கள் பணிசார்ந்த வடிவங்களும் பயன்படுத்தப்பட்டிருந்தல்
125. i) துஷ்கர கிரியாவ ii) திஸ்ஸரணசிங்ஹு
iii) வெண்கலம்
iv) கருத்து நிலை / அருப கலைப்பண்புகள் செல்வாக்குச் செலுத்தியுள்ளன.
126. i) சந்திர உதயம் (சந்தபாயா) என்னும் ஓவியம்
ii) தைல வர்ணத்தால் (எண்ணெய் வர்ணம்) வரையப்பட்டது.
iii) எச். எ. கருணாரத்ன
iv) அருப வெளிப்பாட்டு வாத இயல்புகள் இப் படைப்புக்கு அடிப்படையாகக் கையாண்டு வேகமான தூரிகை வீச்சு வெளிப்படுத்தப்படுகின்றது.
v) நீர் வர்ணத்தில் காணக்கூடிய ஊடு காட்டும் தன்மையை எண்ணெய் வர்ணத்தில் வெளிப்படுத்தியமை.
127. i) பெயரிடாத ஆக்கம் ii) எச்.எ.கருணார்தன்
iii) * உலோகத்தகடுகள் * கம்பி * ஆணி
iv) * அருப வெளிப்பாடு.
* எளிமையான குறியீட்டு ரீதியான தன்மை வெளிப்பாடு.

128. i) இது " பாட்டுத்திறத்தாலே" எனும் நூலுக்கான அட்டைப்படம் ஆகும்.
 ii) இப்படைப்பு வைத்தீஸ்வரன் சிவசுப்பிரமணியம் (ரமணி) என்பவரால் வரையப்பட்டதாகும்.
 iii) யதார்த்த பாணியிலான நவீன நுட்ப முறையைப் பயன்படுத்தியுள்ளார்.
129. i) வாசிக்கும் பிள்ளை ii) கே. கனகசபாபதி
 iii) * கன்வஸ் மீது எண்ணெய் வர்ணத்தினால் பயன்படுத்தப்பட்டுள்ளது.
 * பச்சை/கபில நிறம் பயன்படுத்தப்பட்டுள்ளது.
 iv) கேத்திர கணித அடிப்படையில் பிரிக்கப்பட்டு தட்டையான முறையில் வரையப்பட்டது.
 v) * முன்னணி, பின்னணி மற்றும் இடையணி எனப் பிரிக்கப்பட்டுள்ளது.
 * மனித உருவம் யதார்த்த ஓவிய பாணியிலும் நிறத்தொனி வேறுபாட்டாலும் ஆக்கப்பட்டுள்ளது.
130. i) சேவற் சண்டை ii) கே. கனகசபாபதி
 iii) கன்வஸ் மீது எண்ணெய் வர்ணத்தினைப் பயன்படுத்தி வரையப்பட்டது.
 iv) கனவடிவமான ஓவியப் பாணியின் செல்வாக்குடன் கேத்திர கணித வடிவங்கள், கோடுகள் பயன்படுத்தப்பட்டு முப்பரிமாண இயல்புகள் வெளிப்படுமாறு வர்ணம் தீட்டப்பட்டுள்ளது.
131. i) பேயோட்டியின் மகள் எனும் தொனிப் பொருளைக் காட்டுகிறது.
 ii) அமரசேகர முதலியார் (கை) கொழும்பு கலாபவனத்தில் காணப்படுகின்றது.
 iv) * போயோட்டியின் மகள் திடீரேன தோன்றிய தீப்பிழம்பால் (தீச்சவாலையால்) அச்சமடிவதை சிறப்பாக வெளிப்படுத்தியுள்ளார்.
 * சுவரில் உள்ள முகமுடிகள், உடுக்கு, தீச்சவாலை, சுவரில் விழும் பெண்ணின் நிழல் என்பன மேலும் பய உணர்வை வெளிப்படுத்துகின்றன.
 v) * வர்ணங்கள் 'கியூரஸ் கியூரோ' எனும் ஒளிநிழல் தன்மையில் கையாளப்பட்டுள்ளன.
 * ஒரே வர்ணத்தின் சாயல்கள் பயன்படுத்தப்பட்டுள்ளன.
 vi) அக உணர்வுகள் வெளிப்படும் வகையில் யதார்த்தப் பண்புகளுடனும், நாடகப் பாங்குடனும் ஓவியத்தைப் படைத்துள்ளார்.
132. 1) i) அமரசேகரவின் ii) கொழும்பு தேசிய கலாபவனத்தில்
 2) i) முன்பகுதி, நடுப்பகுதி ii) கியூரஸ் கியூரோ கோட்பாட்டின்படி
133. i) இது அட்டைப்படம்/புத்தக அட்டைப்படம்
 ii) சுமண திசா நாயக்கவால் வரையப்பட்டதாகும்.
 iii) எண்ணெய் வர்ணம், நீர் வர்ணம், அக்ரலிக் போன்ற வர்ணங்கள் ஊடாகமாகப் பயன்படுத்தப் பட்டுள்ளன.
 v) இவ்வுலகு சாராத எண்ணக்கருக்களை அடிப்படையாகக் கொண்டு, தத்ருபமான உணர்வுகளை வெளிப்படுத்தும் வகையில் நயப்புக்கு வழிகோலும் வகையிலும் அமைந்துள்ளன.
134. கீழுள்ள கலைப்படைப்புக்களை அடிப்படையாகக் கொண்டு தரப்பட்ட வினாக்களுக்கு விடை தருக.
 i) கனவடிவ வாதனப்பாணி ii) சுவன திஸ்ஸ நாயக்க
 iii) வெண்கலம் iv) சகுந்தலை
 v) வை. சிவசுப்பிரமணியம் vi) அருப வெளிப்பாட்டு வாதப்பாணி
 vii) கொழும்பு தேசிய கலாவனம் viii) ஊர்வலம்(பெரகரா)
 ix) நீர் வானம் x) மனிதனும் நாய்களும்
 xi) கொழும்பு தேசிய கலாவனம்
135. i) ஸ்டான்லி அபேசிங்ஹ
 ii) மட்பாண்டக்கூடம்
 iii) எண்ணெய்
 iv) இருண்ட
 v) வெளிப்பாட்டு வாத

நிலைப்பொருட்கூட்டம் Still Life Painting

அசையா உருவங்கள் வரைய வேண்டிய அடிப்படை விதிகள்

◎ வரைதாளின் தளப் பிரயோகம்

நிலைக்குத்தாக (Portrait Wise)



கிடையாக (Landscape wise)

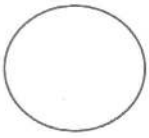


◎ பொருட்கள் அடுக்கப்பட்டுள்ள விதம் / திரட்சி Composition

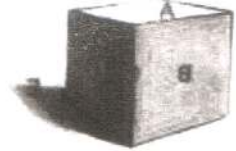
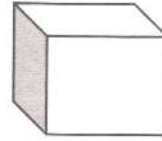


◎ வரைவதற்குரிய அடிப்படை அமைப்புக்கள்

(1) கோள வடிவம் Spherical



(2) கனவுரு வடிவம் Cubic



உருளை வடிவம் Cylindrical



கூம்பு வடிவம் Conical



ஒழுங்கில்லா வடிவங்கள் Non formal

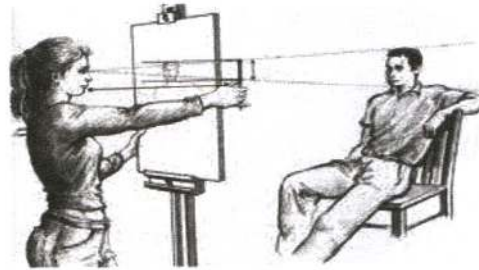
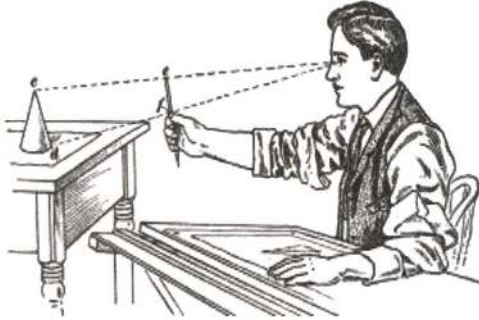


இலை



துணி

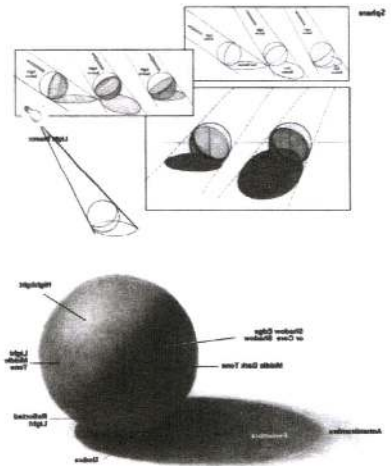
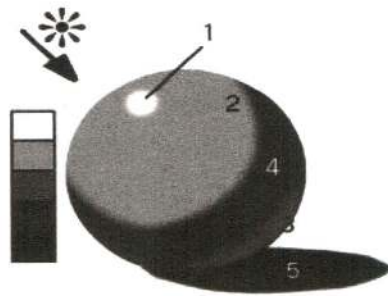
◎ அளவீடுகள் (Measurement)



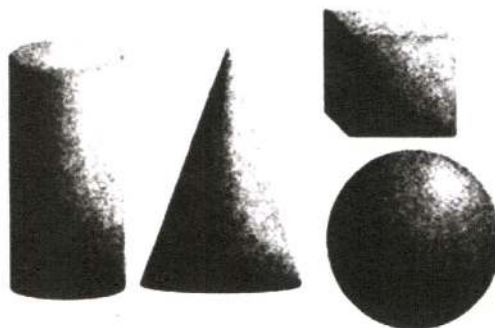
◎ கனவளவு (Volume)

◎ மேற்பரப்பு (Texture)

◎ ஒளி (Light)

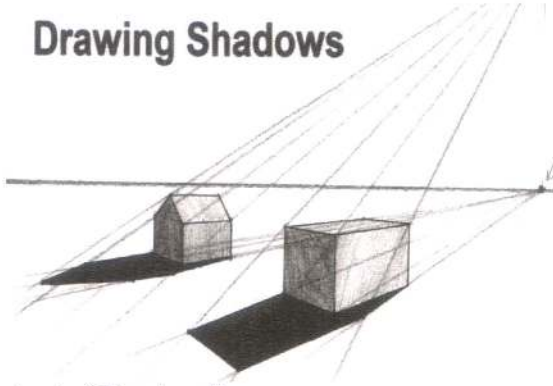


◎ (Shade)



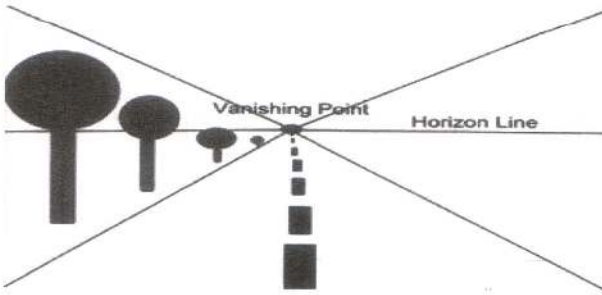
© நிழல் (Shadow)

Drawing Shadows



© கண்மட்டம் (Eye level)

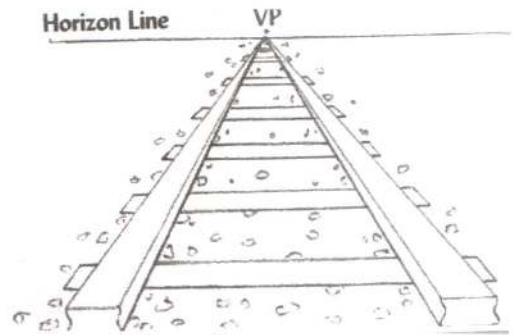
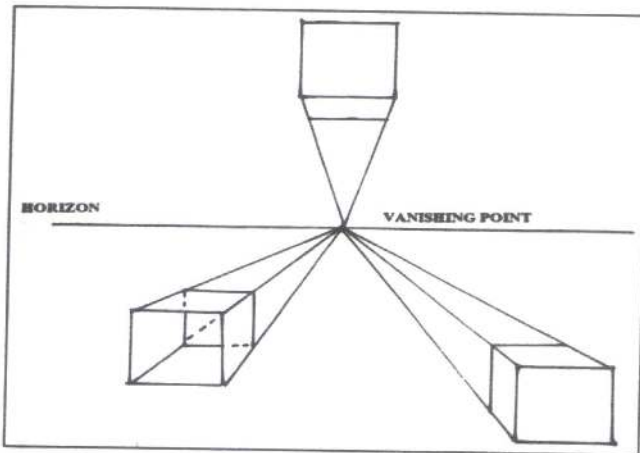
© மறைவுப்புள்ளி (எறியம்) (Vanishing point -VP)



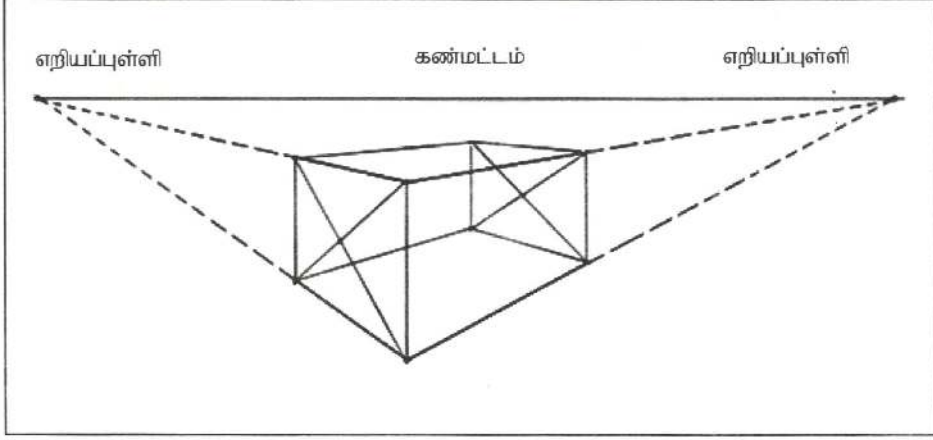
© தூரநோக்கு (Perspective)

(1) நேர்கோட்டு தூரநோக்கு

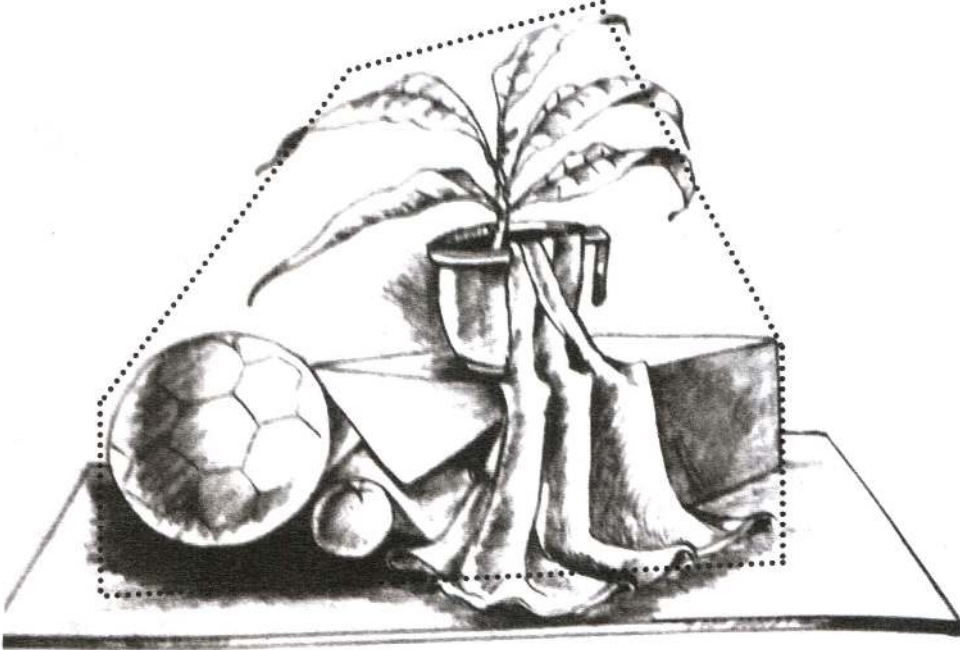
ஒரு புள்ளி (One point perspective)



(2) இரு புள்ளி (Two point perspective)



© மேசை மீது ஒழுங்கமைக்கப்பட்ட பொருட்களை ஒரே பொருளாக நோக்க வேண்டும்.

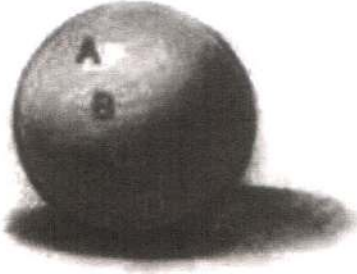
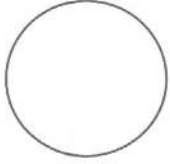


© அப்பொருட்களை அளவுப்பிரமாணத்தின் அடிப்படையில் மெல்லிய ரேகையால் வரைந்து கொள்ள வேண்டும்.

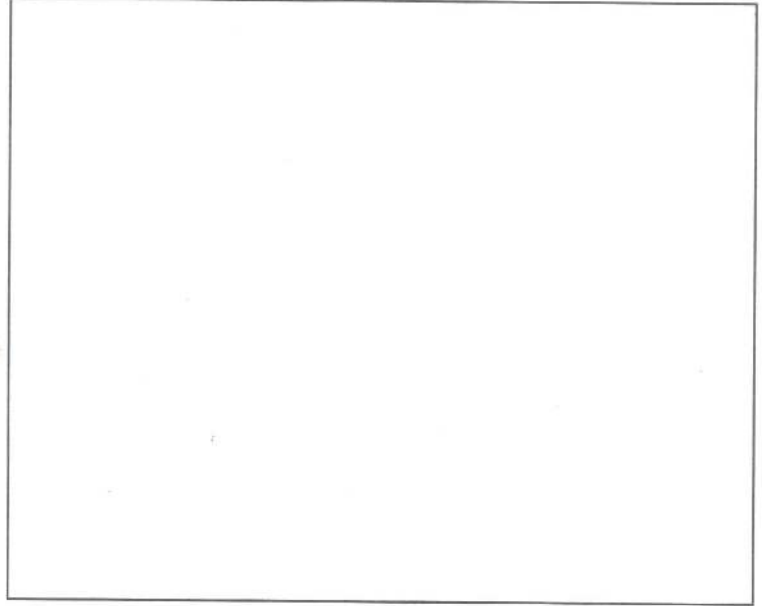
© பின்னர் உருவங்களை தனித்தனியே அதன் இயல்புகளிற்கேற்ப முப்பரிமாணத்தை வெளிப்படுத்தி இரைகை, வர்ணப்பிரயோக மூலம் காட்ட வேண்டும்.

கோள வடிவம் Spherical

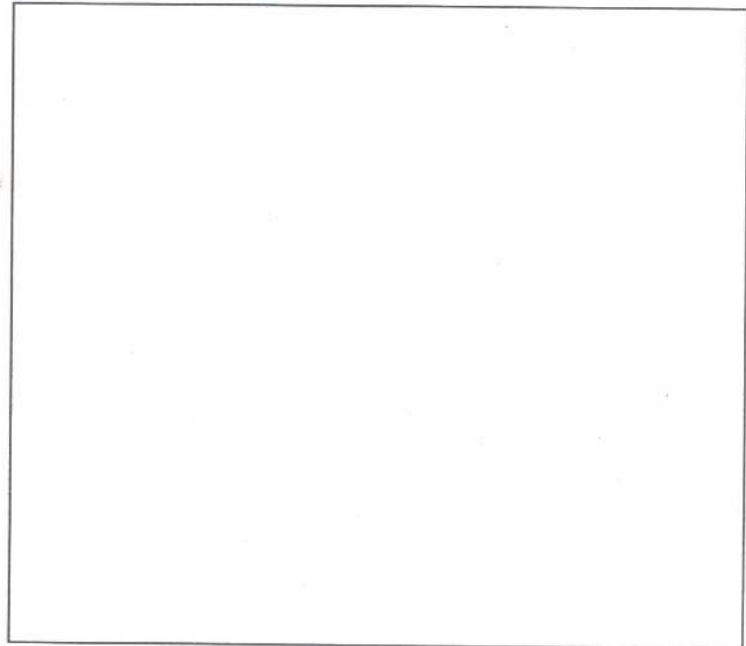
பந்து, தேங்காய், பாளை, பப்பாளிப்பழம், இளநீர், தர்ப்பூசனி, பூசனிக்காய், விளாம்பழம், ஒரேஞ் போன்ற வடிவங்கள்

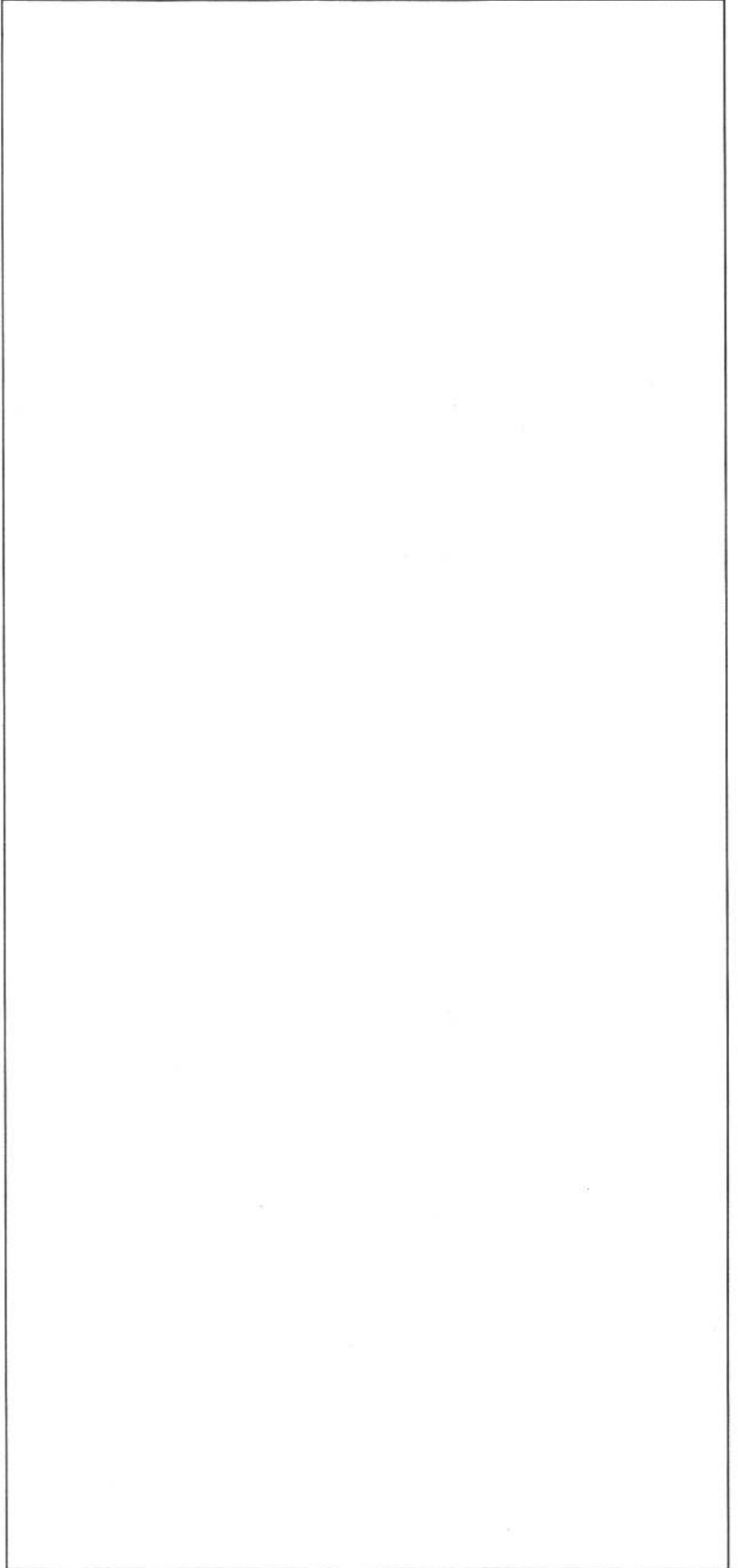
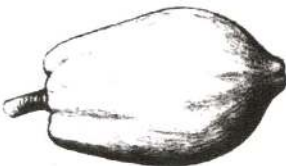
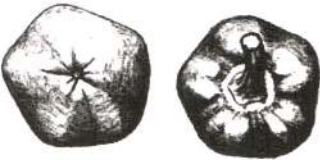
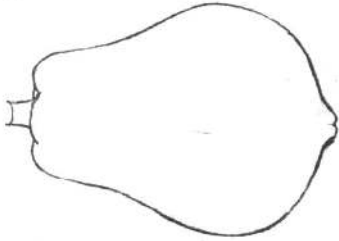


இதனை நீங்களும் வரைந்து கொள்ளுங்கள்

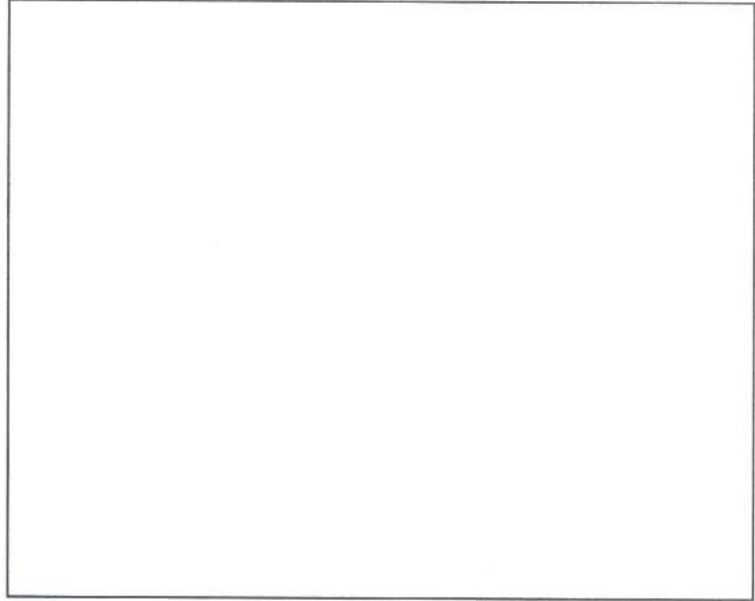
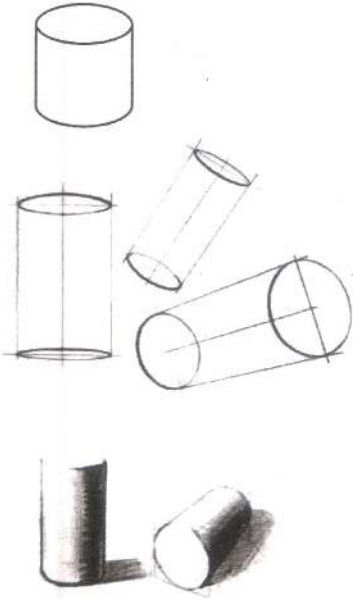


இதனை நீங்களும் வரைந்து கொள்ளுங்கள்



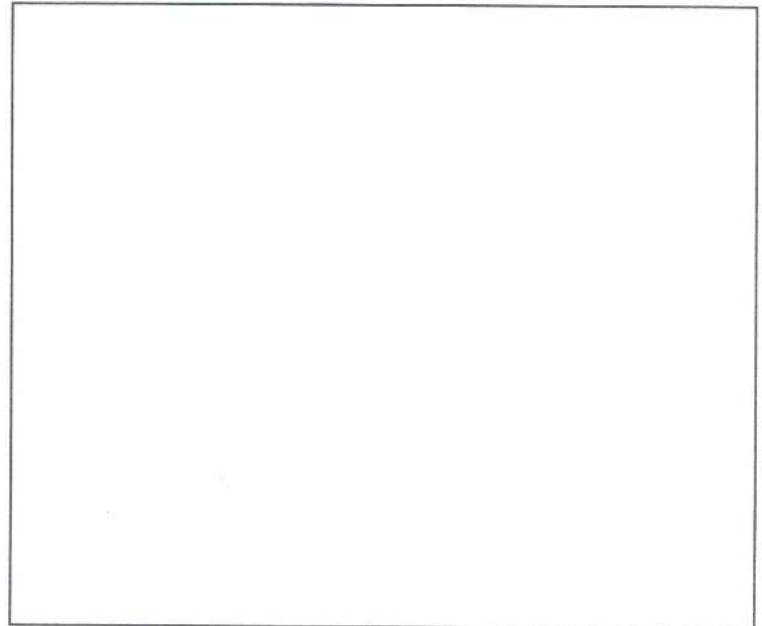
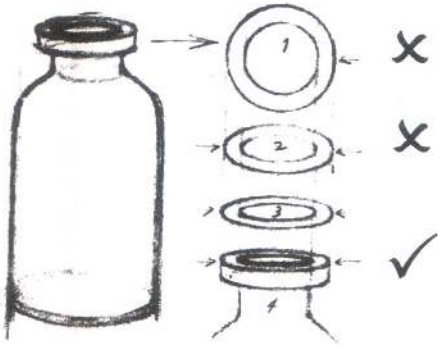


இதனை நீங்களும் வரைந்து கொள்ளுங்கள்

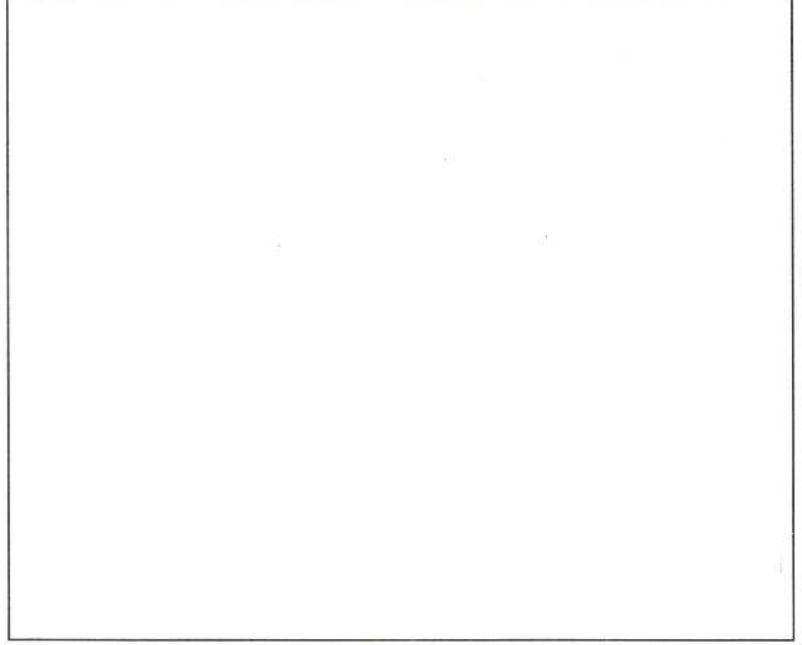


மேசை மீது போத்தல் ஒன்று கண்மட்டத்திற்கு கீழ் இருக்கும் போது இலக்கம் 3 அல்லது 4 அமைப்பே பொருத்தமானதாகும்.

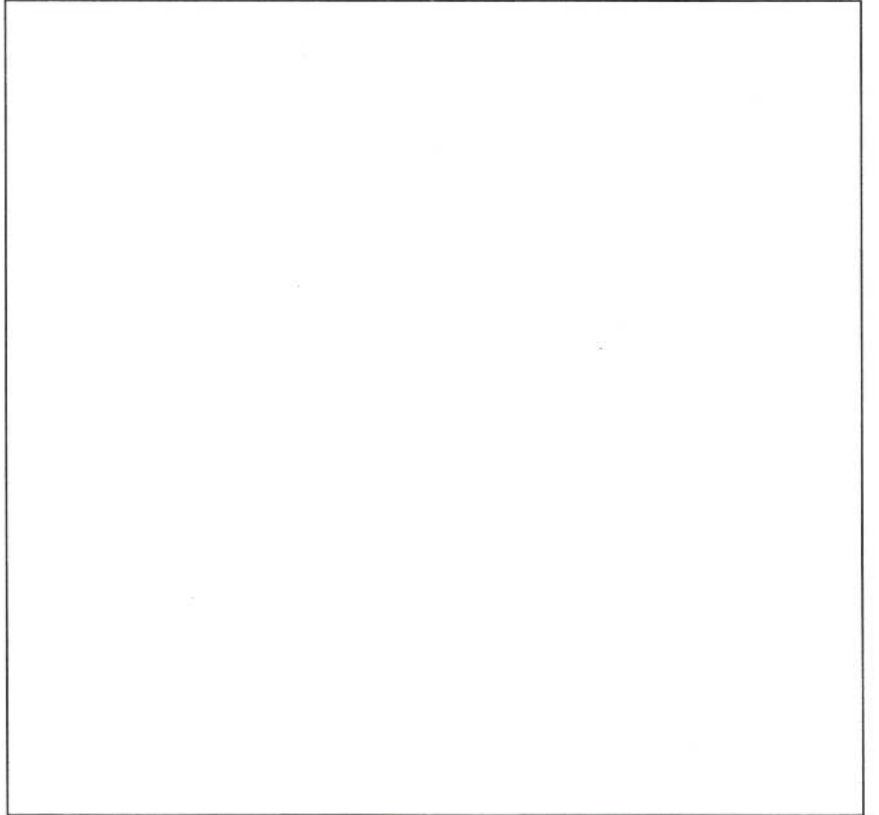
இதனை நீங்களும் வரைந்து கொள்ளுங்கள்



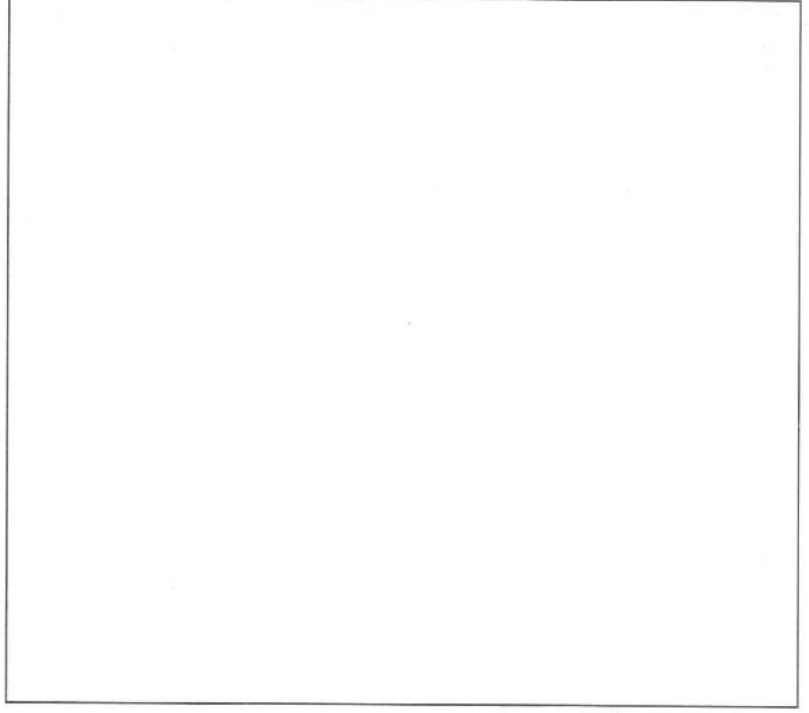
இதனை நீங்களும் வரைந்து கொள்ளுங்கள்



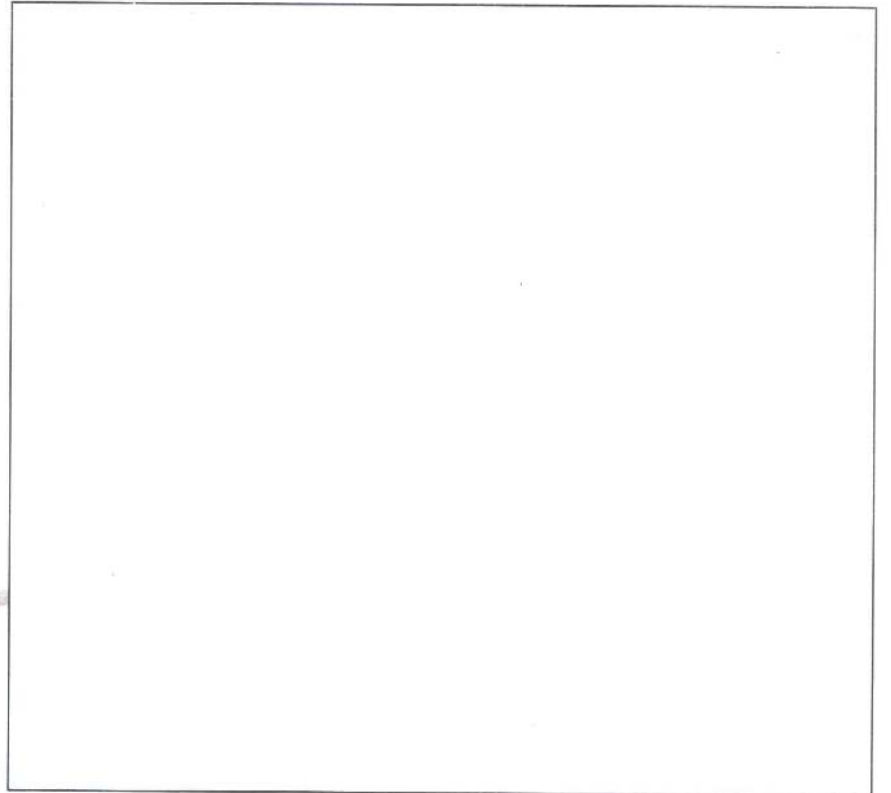
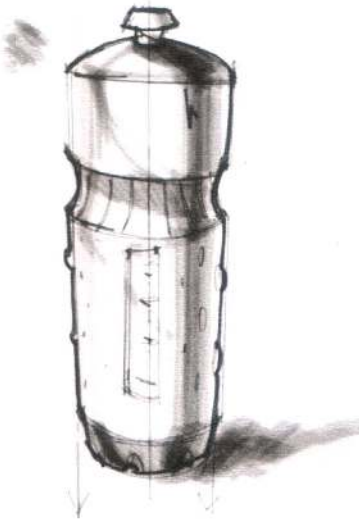
இதனை நீங்களும் வரைந்து கொள்ளுங்கள்



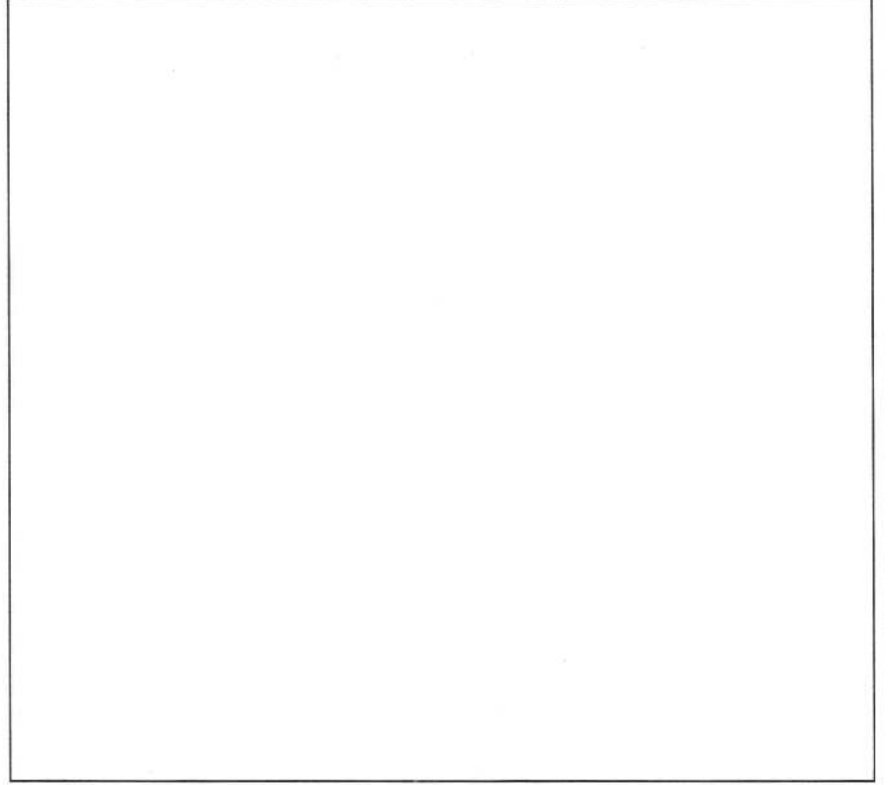
இதனை நீங்களும் வரைந்து கொள்ளுங்கள்



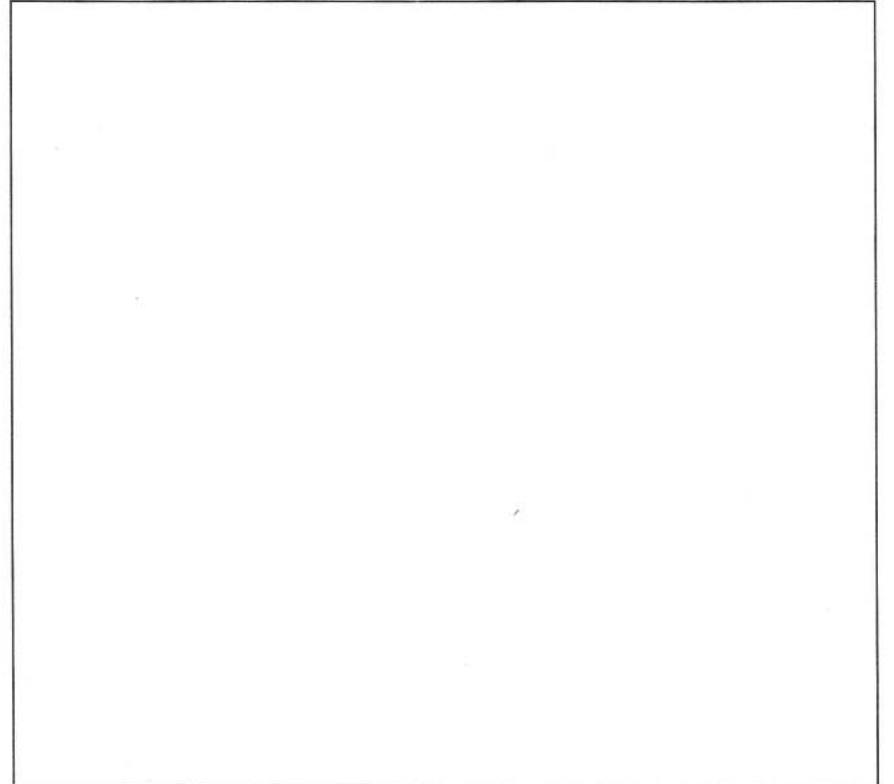
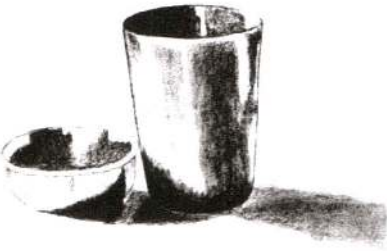
இதனை நீங்களும் வரைந்து கொள்ளுங்கள்



இதனை நீங்களும் வரைந்து கொள்ளுங்கள்



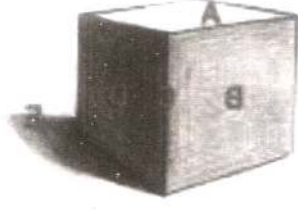
இதனை நீங்களும் வரைந்து கொள்ளுங்கள்



கனவுரு வடிவம்

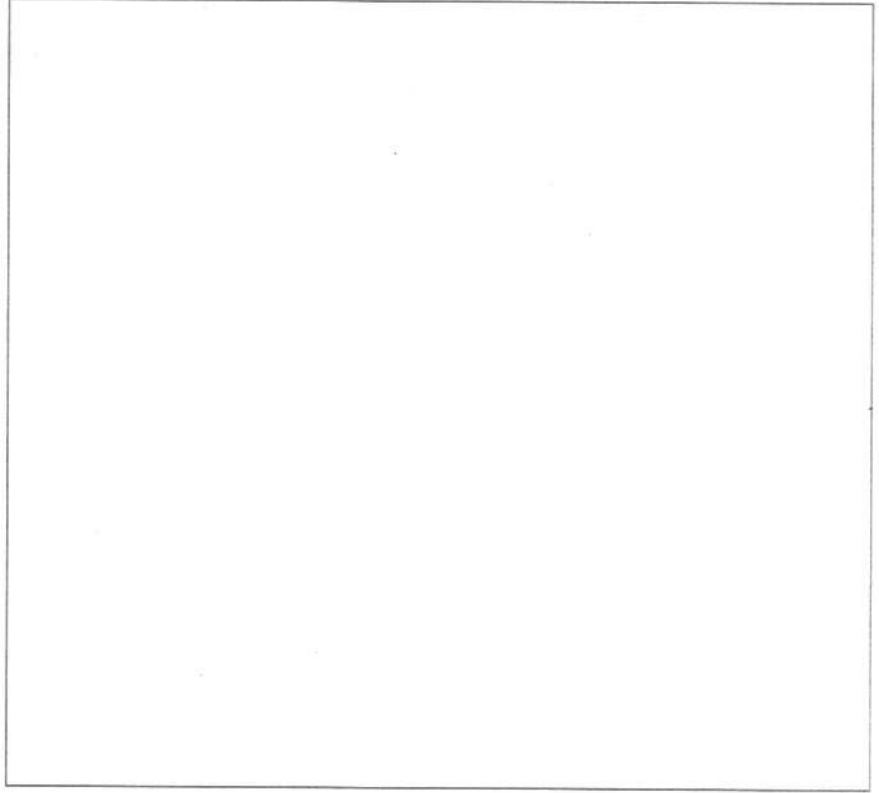
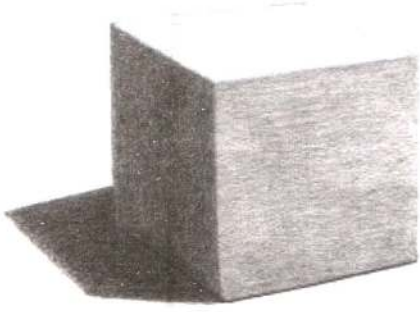
Cubic

பொருட்கூட்டம் வரையும் போது தூரநோக்கு காட்டி வரையவேண்டிய பொருள் கனவுரு வடிவமாகும். மேசையின் மேல் பெட்டியை வைத்து வரைவது வழக்கமாகும்.



கீழ் காணும் படத்தினை அவதானித்து பெட்டியை வரையும்போது எவ்வாறு தூரநோக்கு காட்டி வரைய வேண்டும் என கற்றுக்கொள்ளுங்கள்.

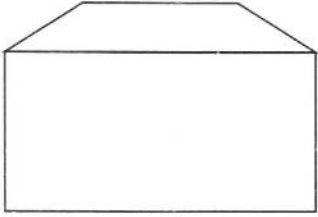
இதனை நீங்களும் வரைந்து கொள்ளுங்கள்



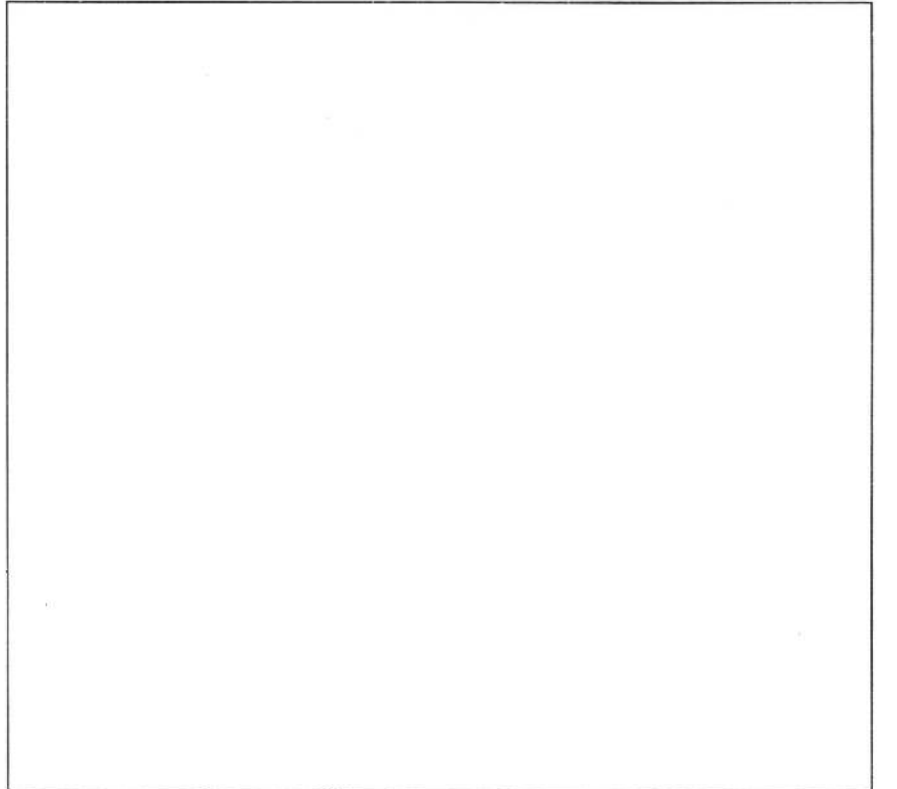
இதனை நீங்களும் வரைந்து கொள்ளுங்கள்



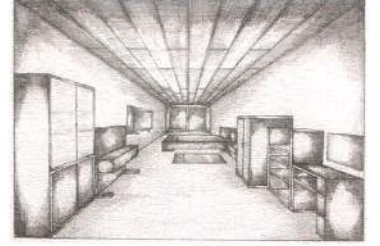
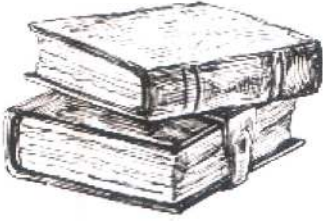
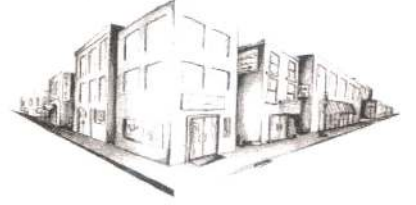
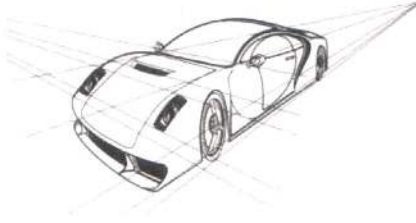
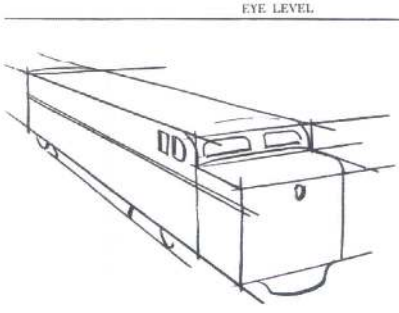
பெட்டி நேரே இருக்கும்போது இரு பக்கங்கள் மட்டும் தெரியும் சந்தர்ப்பத்தில்



இதனை நீங்களும் வரைந்து கொள்ளுங்கள்



கனவுரு வரையும் தன்மையில் இவ்வாறான உருவங்களையும் வரைந்து கொள்ளலாம்

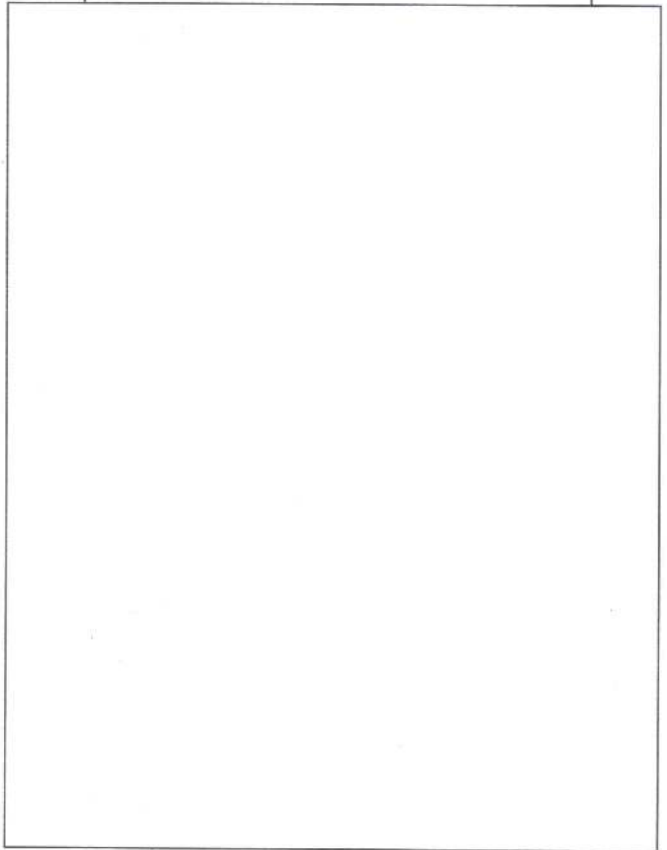


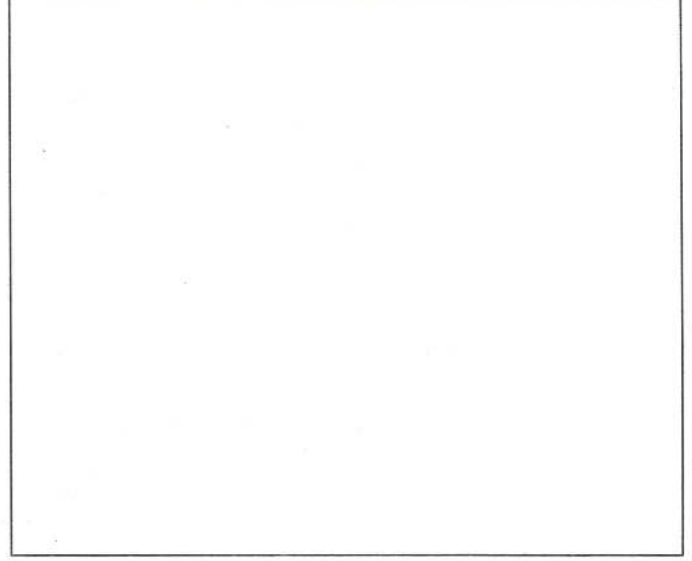
ஒழுங்கில்லா வடிவங்கள் Non formal

துணி மற்றும் செடிகள், இலைகளைக் குறிக்கும்.



இதனை நீங்களும் வரைந்து கொள்ளுங்கள்





பகுதி II பரீட்சையில் எதிர்பார்க்கப்படும் நியதிகள்

- விடைத்தாள் பின்பக்கத்தில் இடதுபக்க மேல்மூலையில் உங்கள் சுட்டெண்ணைத் தெளிவாக எழுதுக.
- பரீட்சை மேற்பார்வையாளரிடம் ஒப்படைக்கும் போது உங்கள் வரைதல் தாள் உலர்ந்திருக்க வேண்டும்.

சுயாதீன ரேகைச் சித்திரம் வரைதல்

- உங்களுக்கு முன்னாலுள்ள பொருள்களை அவதானிக்குக.
 1. பருமட்டான தாளைப் பயன்படுத்தி பூர்வாங்க பரும்படிப்படத்தை வரைக.
 2. நீங்கள் காணும் விதத்தில் பொருள்களை வரைந்து வர்ணந்தீட்டுக. இதற்கு வெள்ளை வரைதற் தாளைப் பயன்படுத்துக.
- இரண்டு வரைதல்களையும் ஒன்றாக இணைத்து மேற்பார்வையாளர்களிடம் ஒப்படைக்குக.
- உங்கள் வரைதலை மதப்பிடும்போது பின்வரும் விடயங்கள் கருத்தில் கொள்ளப்படும் என்பதைக் கவத்தில் கொள்க.

○ சுயாதீன ரேகை கற்கை :-

1. பரும்படியான தாளிலுள்ள பூர்வாங்க பரும்படிப் படத்தில் உரிய ஊடகத்தைக் கையாளும் உங்கள் திறன்

o வர்ணச் சித்திரம் :-

2. தளத்துக்கு உதந்ததாக கலைநுட்பத்துடன் பொருட்கள் தொகுக்கப்பட்டிருத்தல்
3. அளவிடைகள் , தூரநோக்கு , முப்பரிமாண விளைவு பற்றிய உமது விளக்கம்
4. தரப்பட்டுள்ள பொருள்களின் பண்புகளை எடுத்துக் காட்டல்
5. வர்ண ஊடகங்களை கையாளும் திறன்
6. ஒட்டு மொத்த நேர்த்தியும் பொருத்தமான பின்னணியும்

மிகமுக்கியம் :

பொருள்களின் தொகுயை வைத்துள்ள பலகையைப் பெரிய அளவில் வரையத் தேவையில்லை. பலகையின் அளவைப் பொருள்களின் தொகுதிக்குப் பொருந்தும் முறையில் சீராக மாற்றி வரைவதற்கு உங்களிற்கு சுரந்திரம் உண்டு.

(30புள்ளிகள்)

மாதிரிப் பொருட்கூட்டங்களை வரைந்து வர்ணம் தீட்டிக் கொள்வோம்.





மேலதிக பயிற்சிகள் - இதனை நீங்களும் வரைந்து பழகுங்கள்.



கருத்துவெளிப்பாட்டுச் சித்திரங்கள்

பகுதி III இல் (அ) பகுதியில் வரும் கருத்து வெளிப்பாட்டுச் சித்திரங்களுக்குரிய தலைப்புக்களையும் அவற்றின் சில படங்களையும் அவதானிப்போம். உ-ம்

சமய நிகழ்வுகள் தொடர்பான தலைப்புக்கள்

1. இறைவனுக்குப் பூஜை செய்யும் பக்தர்கள்
2. யாத்திரை செல்லும் குழுவினர்/ சமய ஊர்வலம்
3. திருவிழாக்காட்சி / காவடி ஆடும் பக்தர்கள்
4. அதிகாலையில் மலையேறும் பக்தர்கள்

செயற்பாடுகளில் ஈடுபடும் மனிதர்கள் தொடர்பான தலைப்புக்கள்

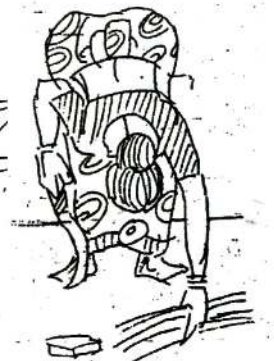
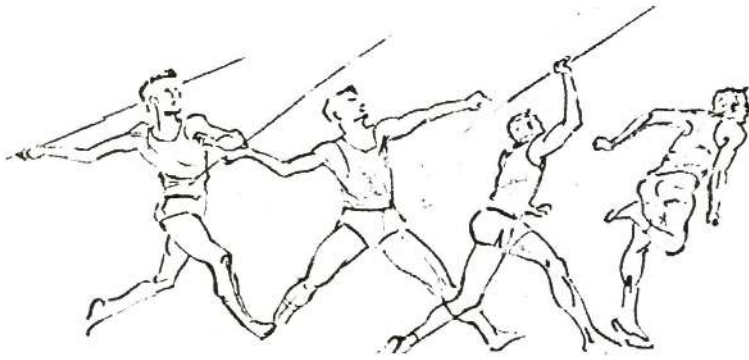
1. சிரமதான நிகழ்வ
2. வயலில் வேலை செய்வோர் / வேலை செய்து இளைப்பாறும் மனிதர்கள்
3. மீனவச் சூழல் / கடலுக்குச் செல்ல ஆயத்தமாகும் மீனவர்கள்
4. கல் உடைக்கும் தொழிலாளர்கள்
5. நெல் குற்றும் பெண்கள்
6. கிணற்றடியில் பெண்கள் / நீரோடையில் குளிக்கும் சிறுவர்கள் / பெண்கள்
7. சந்தைக்காட்சி
8. நமது நாட்டை இரசிக்கும் சுற்றுலாப் பயணிகள்
9. பஸ்தரிப்பு நிலையம் / புகையிரத நிலையம்
10. தண்ணீர்க் குடமேந்திய பெண்கள்
11. நகர வீதி ஒன்று
12. கிராமம் ஒன்றில் உள்ள தேனீர்க்கடை
13. காட்டில் விறகு வெட்டும் பெண்கள்
14. தச்சுச் தொழிலில் ஈடுபடுவோர்

விலங்கு உருவங்கள் அடங்கிய தலைப்புக்கள்

1. நீர்நந்தம் மான் கூட்டம்
2. காட்டில் யானைகள் / யானையை மீட்கும் கிராமத்து விவசாயிகள்

கீழ்க்காணும் மனித உருவங்களை வரைந்து பயிற்சி செய்வதன் மூலம் கருத்துவெளிப்பாட்டுச் சித்திரங்களை உருவாக்கலாம்.

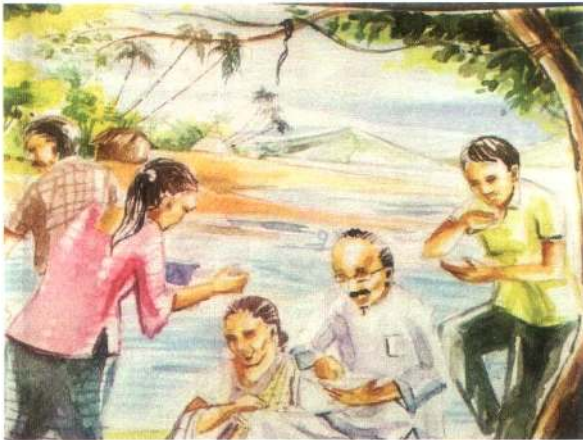
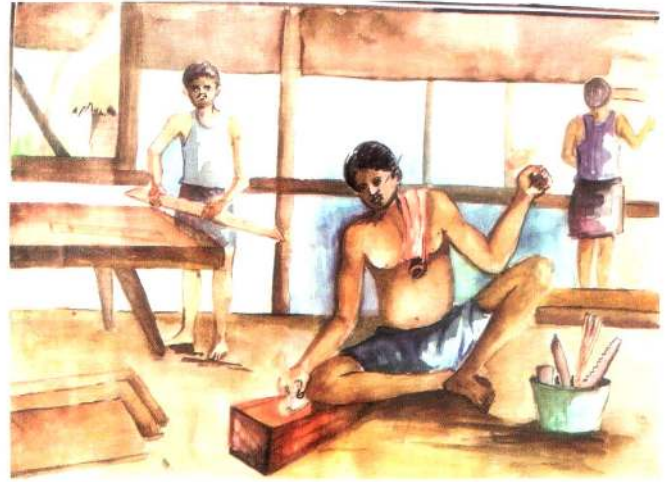




கருத்து வெளிப்பாட்டுடன் தொடர்புடைய படங்கள்



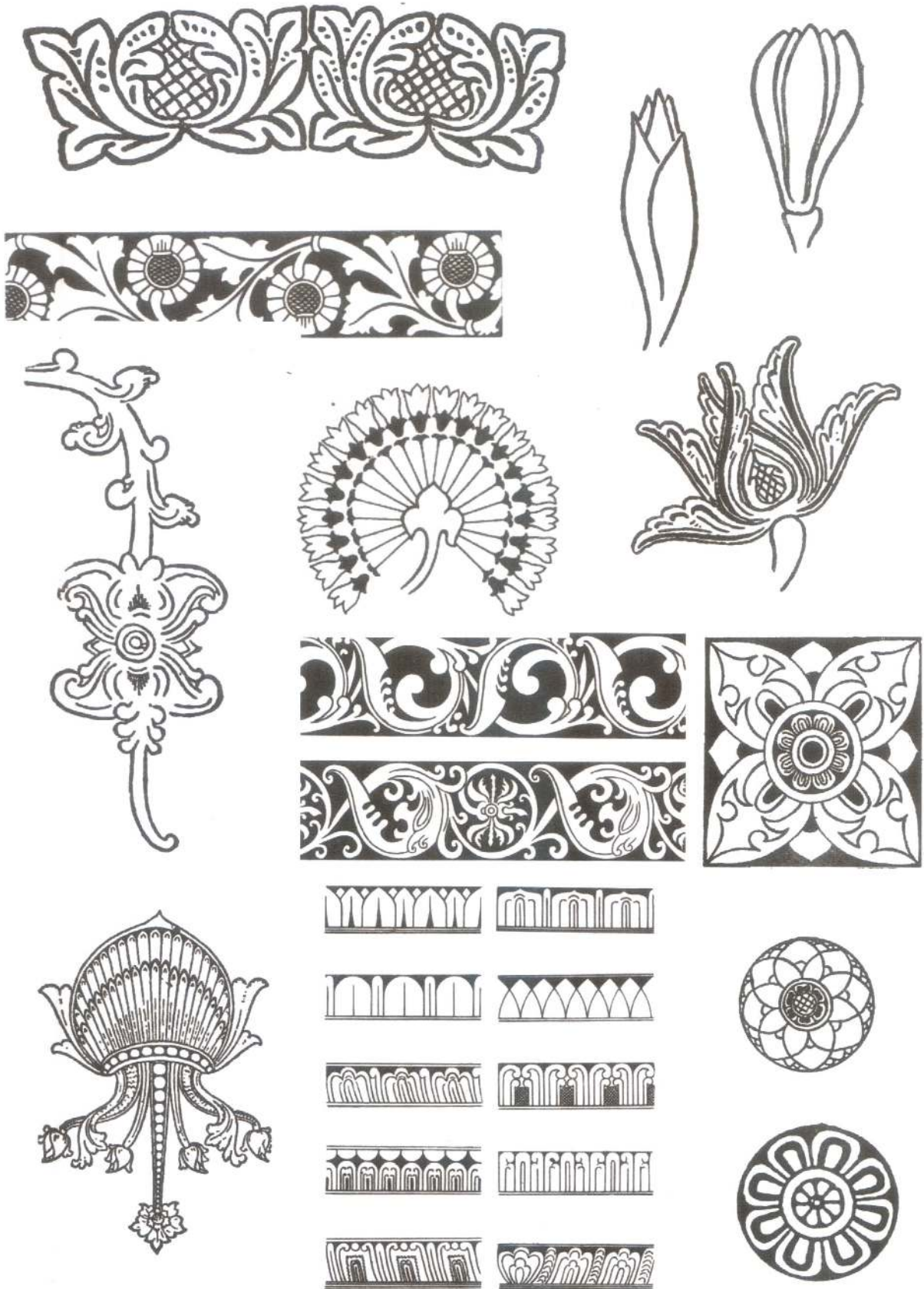


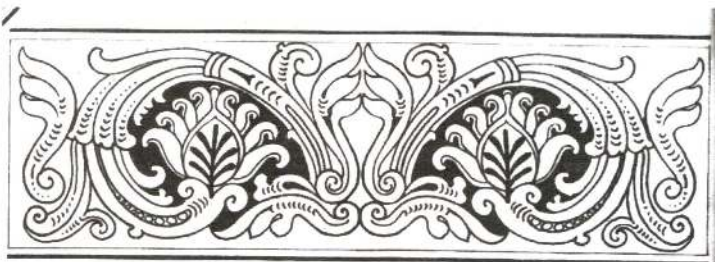
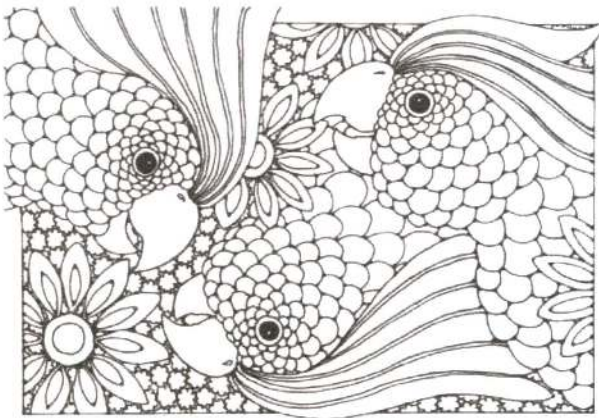


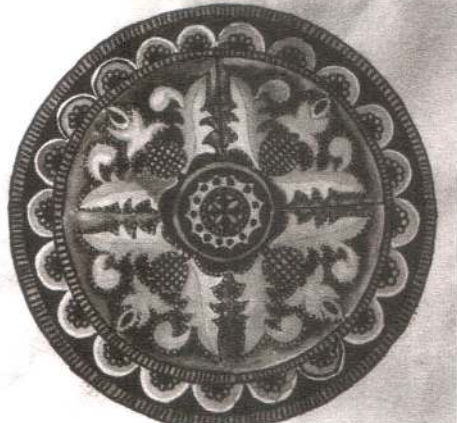
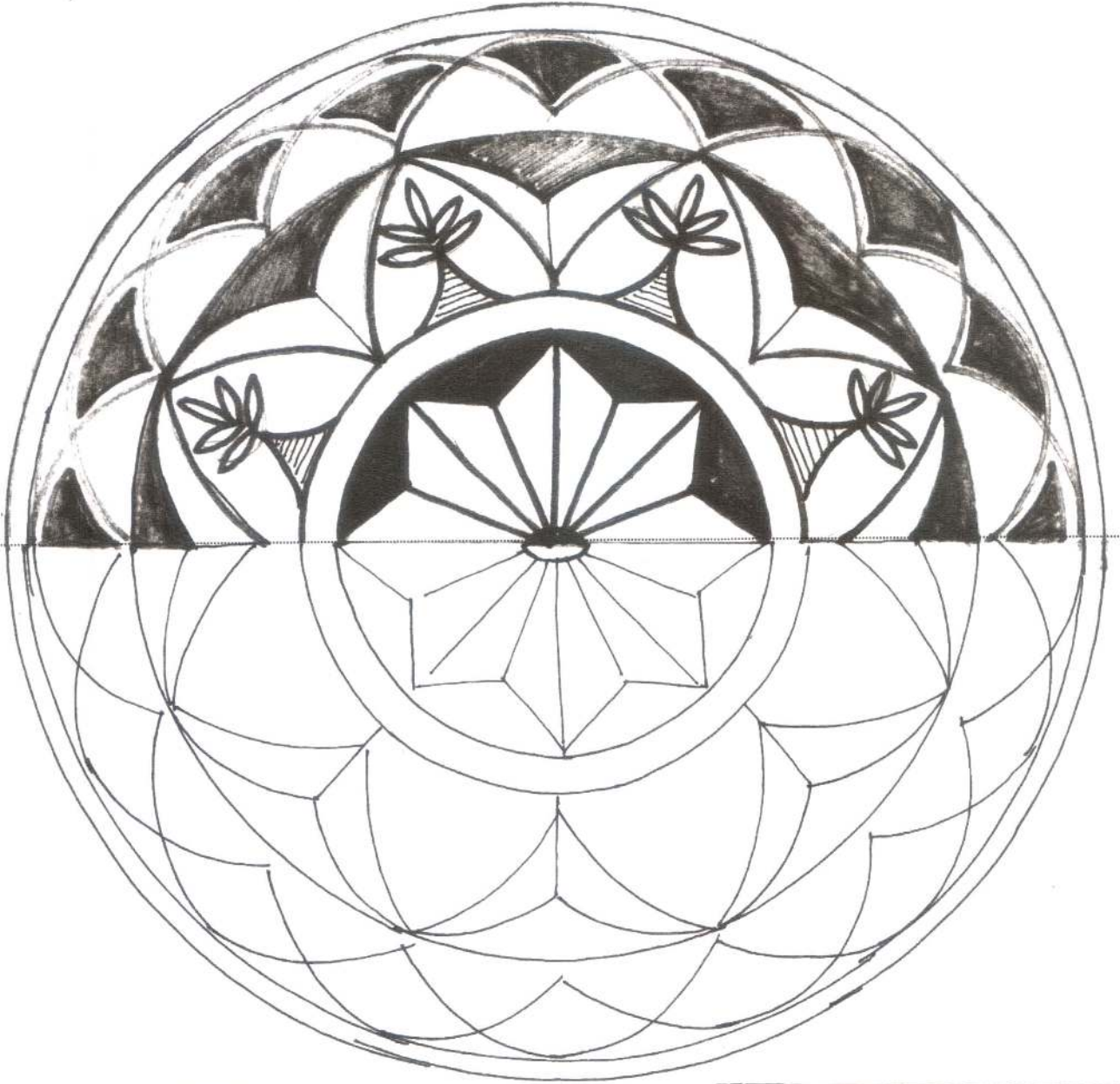
பகுதி III இல் (ஆ) பகுதியில் ஆக்க அலங்காரங்களினை சிறப்பாக செய்வதற்கு பின்வரும் அலங்கார உருக்களைப் பயன்படுத்தி வரைந்து கொள்வோம்.

பிரதி செய்யக்கூடிய அலங்கார அலகுகள்

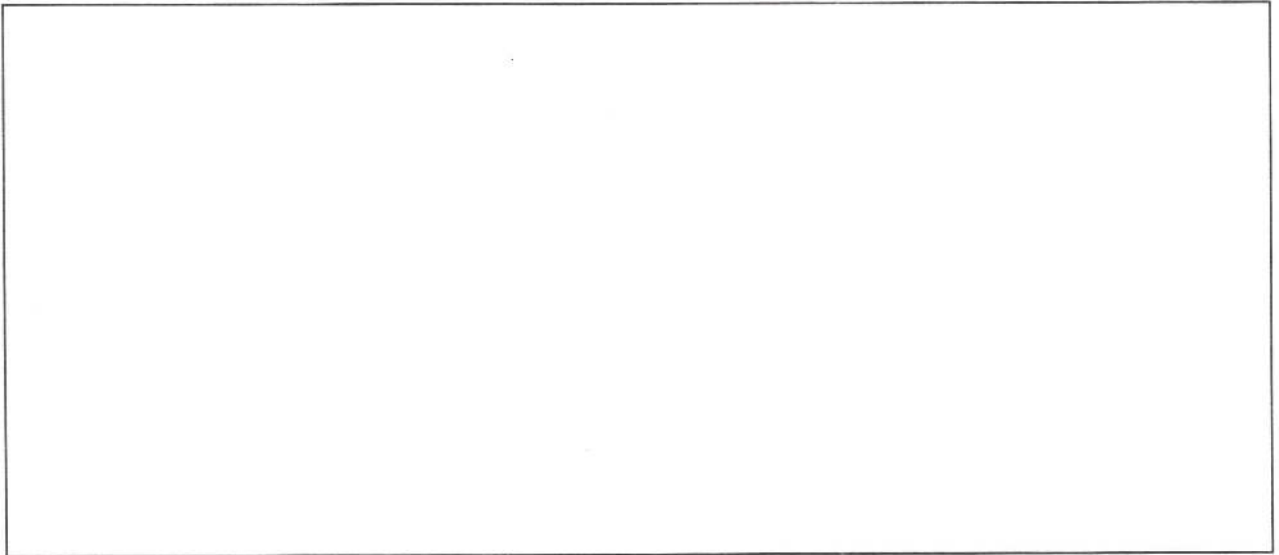
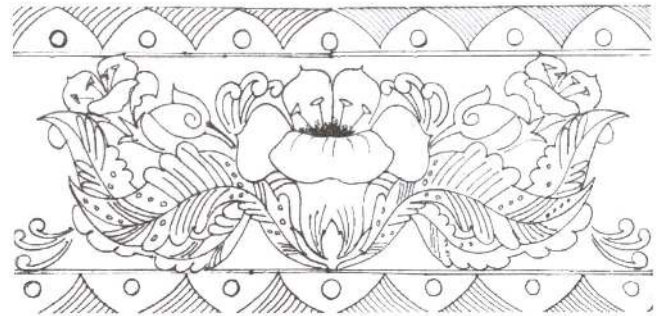
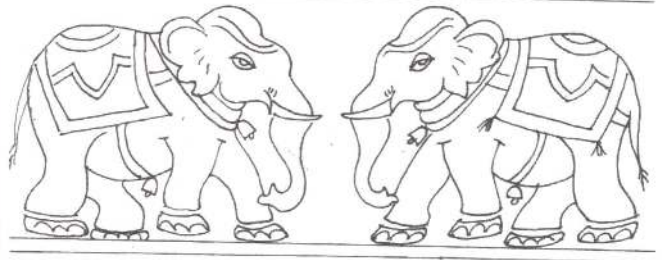
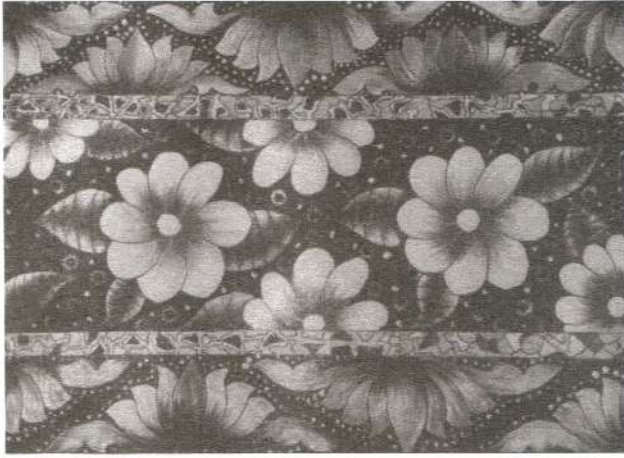




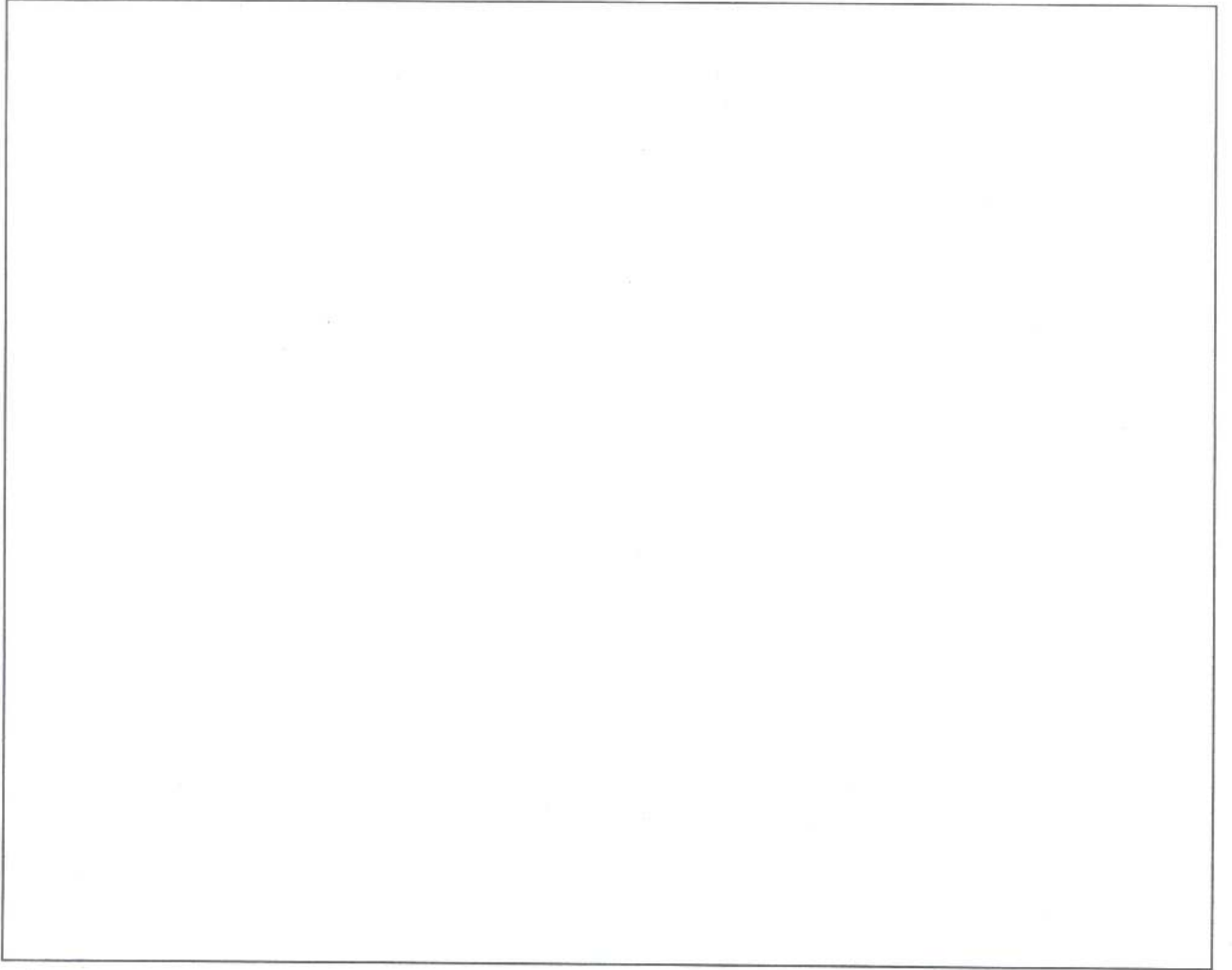




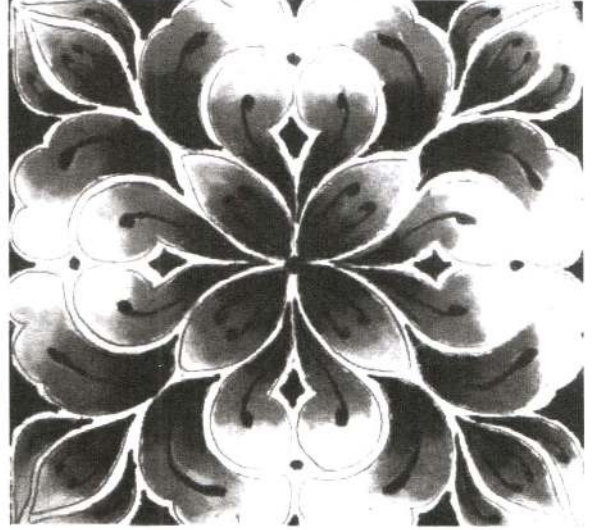
2. சேலைக்கரைக்கான அலங்காரம்

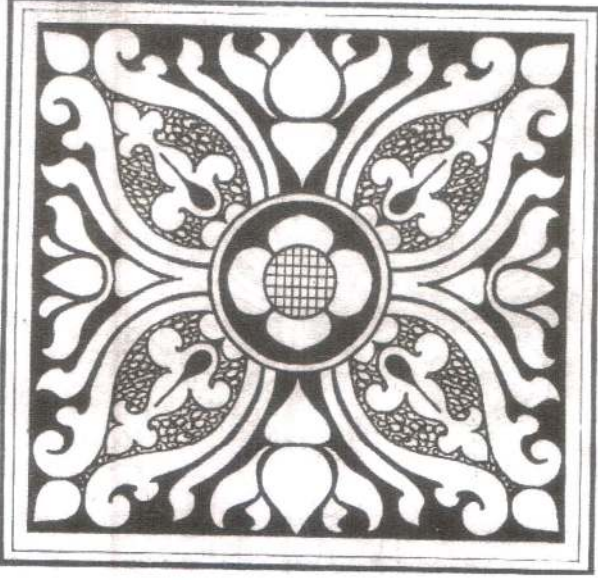


3. மேசை விரிப்புக்கான அலங்காரம்

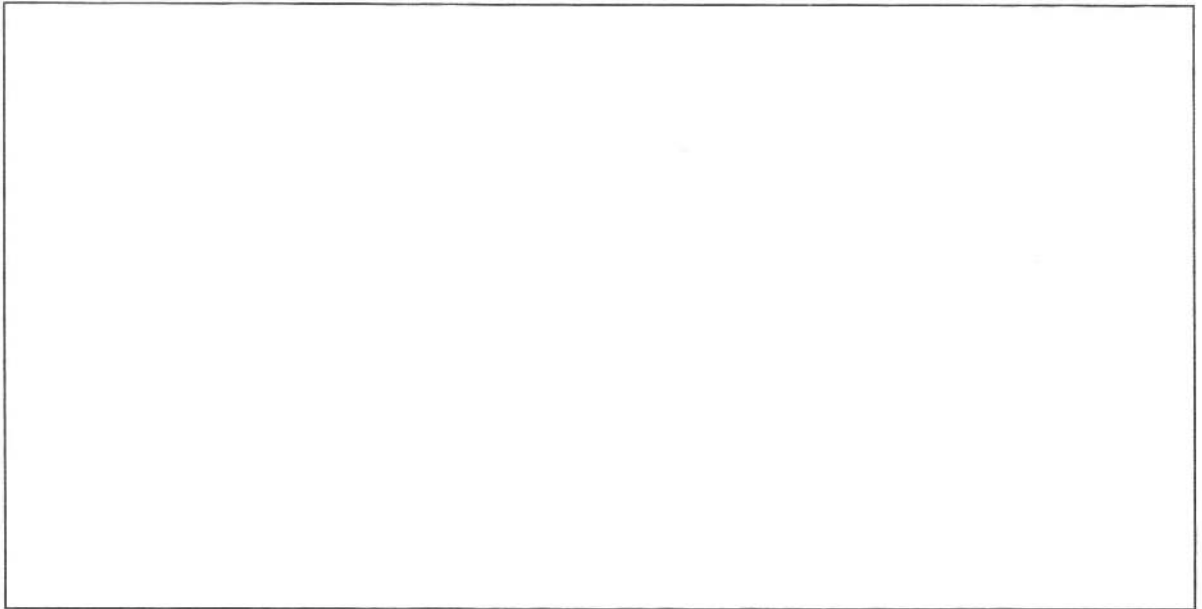
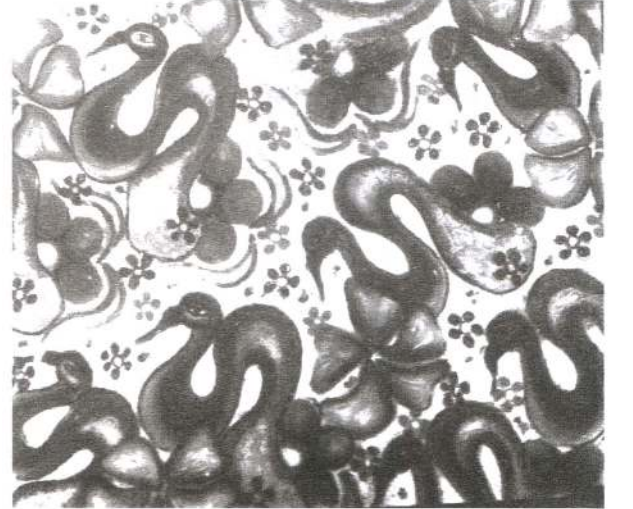
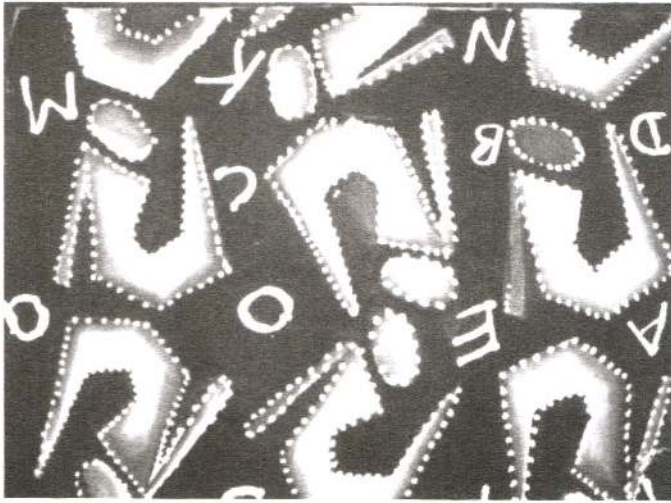
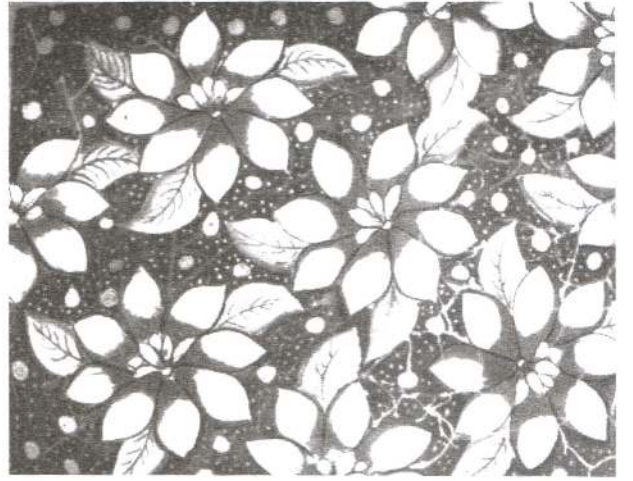


4. சதுரவடிவ மாபிள் அல்லது தழுவணைக்கான அலங்காரம்

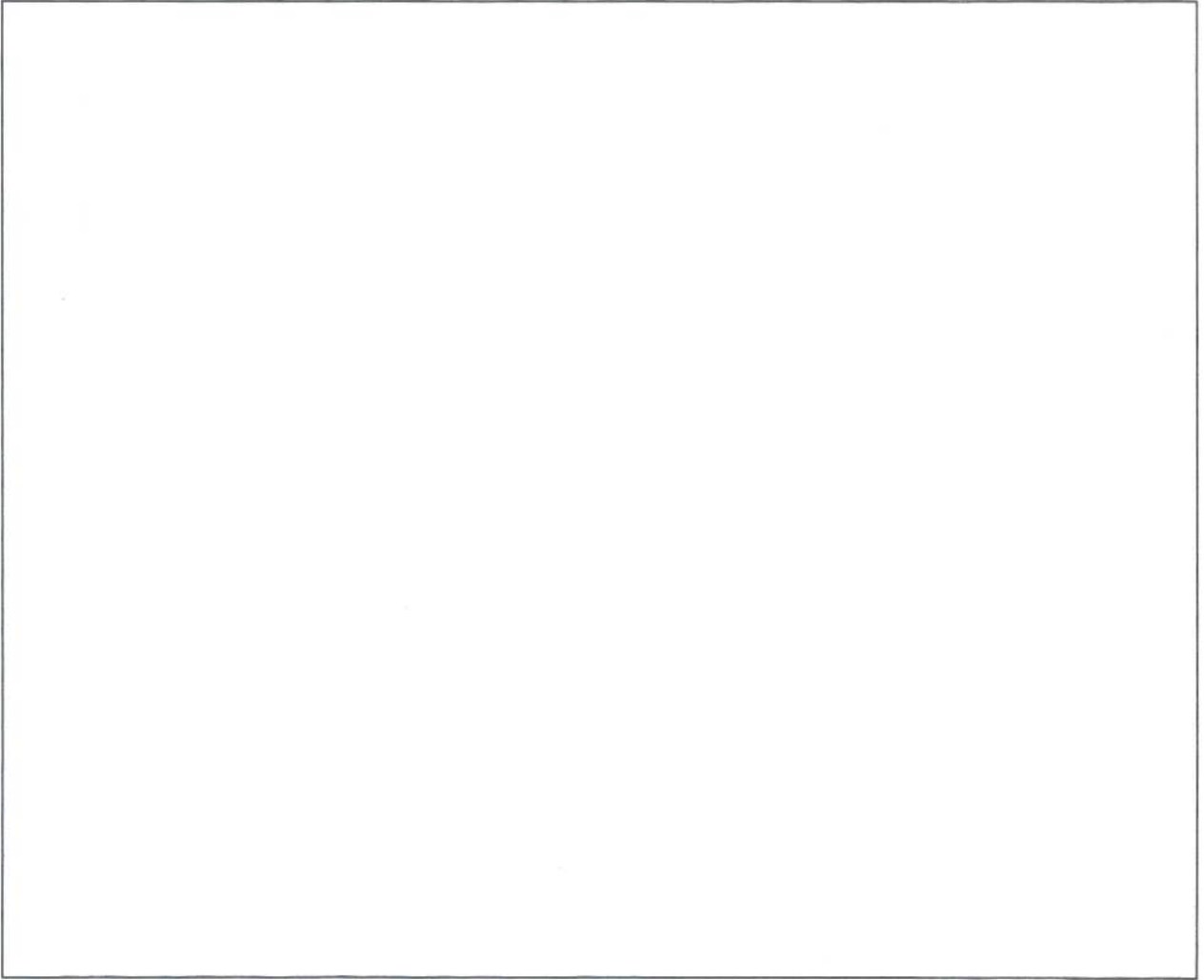
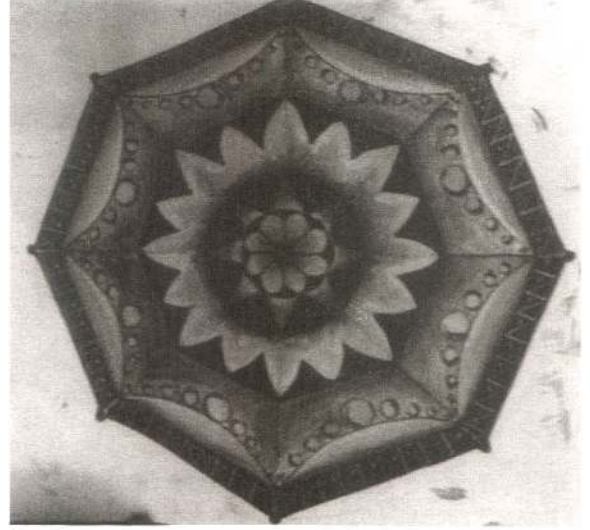




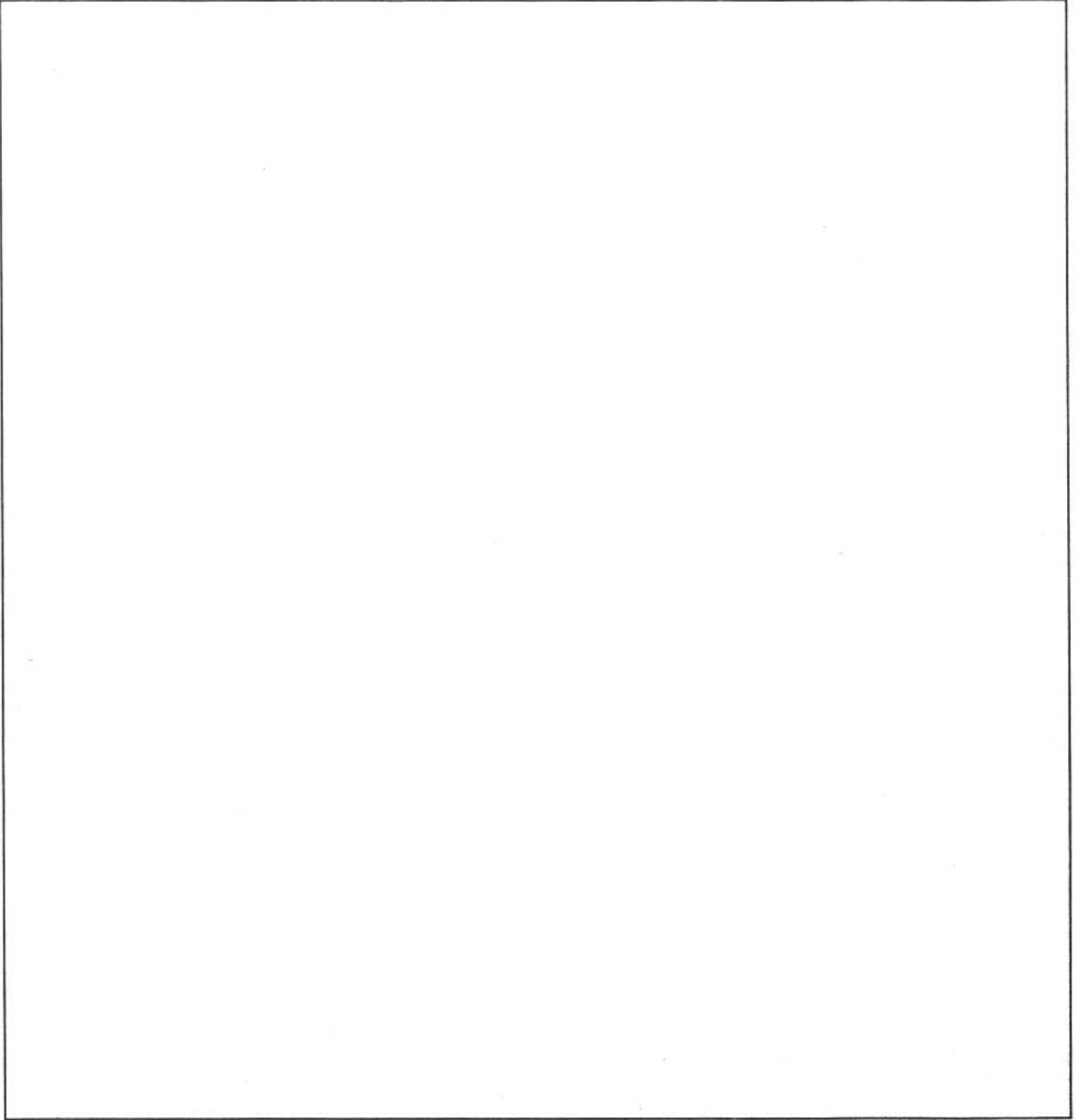
5. சீத்தைத் துணிக்கான பரூப அலங்காரம்



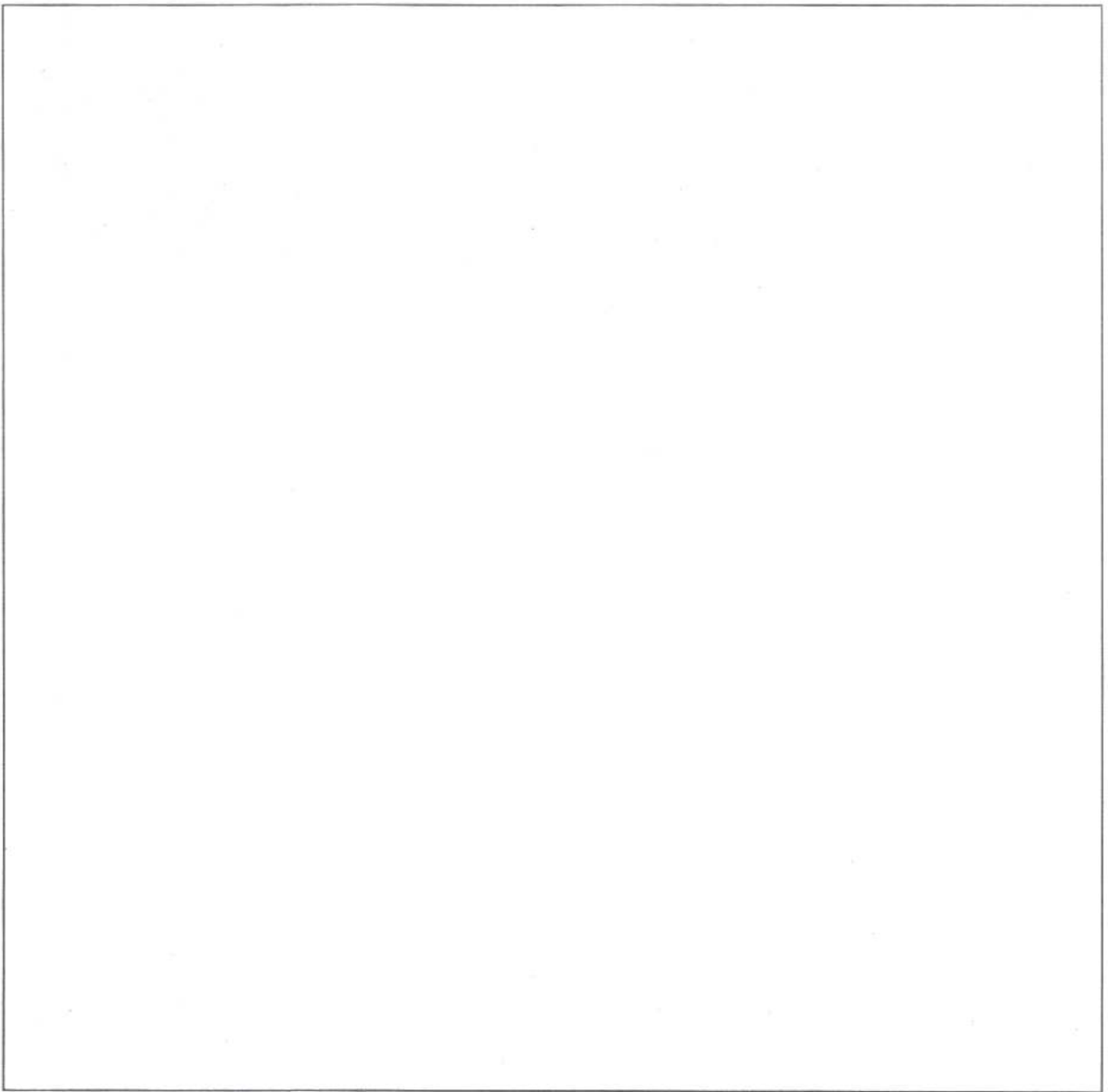
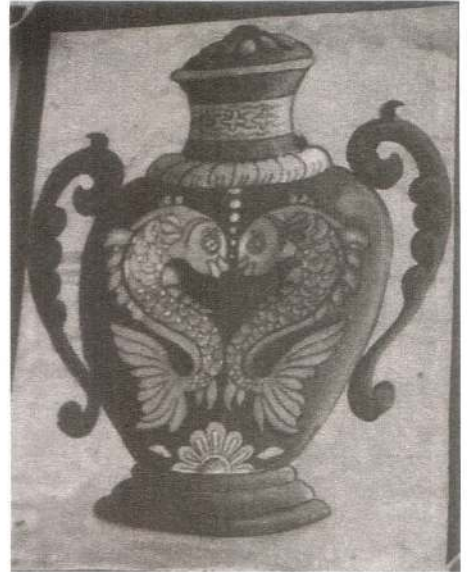
6. குடை ஒன்றிற்கான அலங்காரம்



7. விளக்கு மறைப்பு ஒன்றிற்கான அலங்காரம்



7. கூசா ஒன்றிற்கான அலங்காரம்

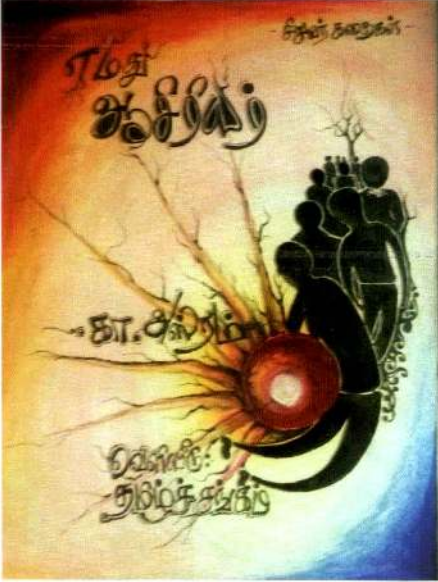


கிரபிக் சித்திரங்கள்

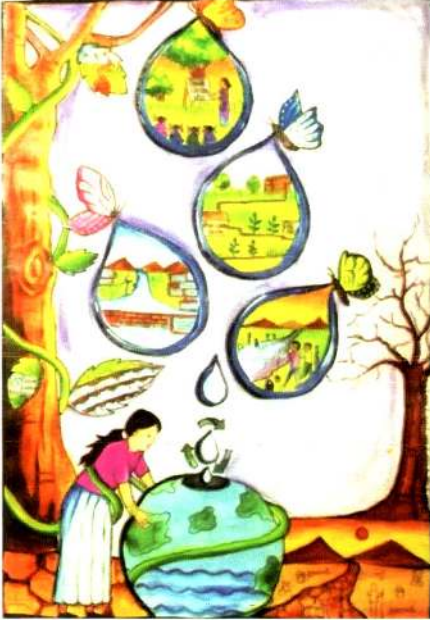
பகுதி III இல் (இ) பகுதியில் வரும் கிரபிக் சித்திரங்களை பின்வரும் தலைப்புக்களின் கீழ் வகைப்படுத்த முடியும். இவ்வாறான கிரபிக் சித்திரங்களை வரைந்து கொள்வோம்.

1. அட்டைப்படம்
2. சுவரொட்டி
3. மேலுறை, பொதியுறை, கொள்கலன் (Label)
4. இலட்சினை
5. வாழ்த்துமடல் / அழைப்பிதழ்

1. அட்டைப்படம்



2. சுவரொட்டி



3. மேலுறை, பொதியுறை, கொள்கலன் (Label)

உ-ம் சொக்லெட், டொபி, சவர்க்காரம் - மேலுறை
 திரவப்பால், தேயிலை, பாணம் - பொதியுறை
 பிஸ்கட், பால்மா, தேங்காய்ப்பால் - கொள்கலன்



4. இலட்சினை



5. வாழ்த்துமடல்



பின்னிணைப்பு

- (1) ரெம்பரா : ஓவியம் வரையும் உலர்சுதை நுட்பமுறை (பிரெஸ்கோ சிக்கோ)
- (2) கியூரஸ் கியூரோ(Chiaros Curo) : ஐரோப்பிய சித்திரப்பாணியில் உள்ள ஒளிநிழல் பண்பு
- (3) கியூபிஸம் : கேத்திர கணித உருக்களால் ஓவியத்தைப் படைக்கும் ஓவியப்பாணி (பிக்காசோபின் ஓவியப்பாணி)
- (4) கைரோகிளிப்ஸ் : எகிப்தியர்களின் சித்திர எழுத்து வடிவம்.(பறவை வேட்டை ஓவியத்தில்)
- (5) சக்கபொறுவ(வனைசில்லு) : மட்பாண்டக் கலைஞர்கள் பயன்படுத்துகின்ற உபகரணம்.
- (6) கோபுரம்: இந்து ஆலய கட்டத்தின் உயர்ந்து காணப்படும் பகுதி.
- (7) மியூரல் : சுவரில் சிறுபடைப்புச் சிற்பமாக அமைக்கப்படுவது.
- (8) கு.பா: பள்ளிவாசலின் கட்டத்திற்கு மேலே பிறையைத் தாங்கி நிற்கும் பகுதி (கும்மட்டம்)
- (9) வர்ணபலம் : ஒரு வர்ணத்தின் கடும் தன்மையும் மென் தன்மையும்.
- (10) ரத்வத்த: உள்நாட்டுக் கைத் தொழிலான பாய் பின்னல் வேலையில் பயன்படும் அலங்காரம்
- (11) சமபங்கநிலை: நிமிர்ந்து நேராக நிற்கும் நிலை
- (12) அல்பனா: விளக்கை நடுவில் வைத்து நிலத்தில் வரையும் கோலம்
- (13) வர்த்தனா : மனித உருவங்களில் உள்ள உடலுறுப்புக்களில் திரட்சியைக் காட்டுதல் வர்த்தனா எனப்படும்.
- (14) யத்தி பொறுவ: சிங்கள மாணவர் ஓவியம் வரையப் பயன்படுத்தப்படும் பலகை
- (15) லிதோ அச்சமுறை: பல வர்ணங்களில் பல பிரதிகளைப் பெறும் முறையாகும்
- (16) ரெம்பிளேற்: பஸ்ரல் ஊடகத்தைக் கொண்டு உள்ளம் புறமும் அச்சப்பதிப்பு செய்யக் கூடிய உடுவரைத் தகடு
- (17) வர்ண பேதம்: ஒருவர்ணத்தின் பல வேறுபட்ட சாயல்கள்
- (18) குறுளுகலாவ : பறவை, மிருகம் ஆகிய உருவங்களால் அலங்கரிக்கப்பட்ட பாய்
- (19) மடல்குரும்பாவ : எம்பக்கே தேவாலயத்தில் காணப்படும் கூரை அமைப்பு
- (20) அல்ராமீரா : ஸ்பானியாவில் உள்ள புராதன (கற்கால) ஓவியங்கள் கொண்ட குகை
- (21) விஜயலதா(மின்னல்): சிகிரியாவில் உள்ள பொன்னிற பெண் வடிவங்களை மின்னல்பெண் என பரணவிதான கூறுகின்றார்.
- (22) குறுக்கு சட்டத்தூண் செதுக்கல்(உடலிபத்): சாஞ்சி தோரணத்தில் காணப்படுகின்ற தூண் அமைப்பு
- (23) டெராக்கொட்டா: சுடுமண்ணினால் ஆக்கப்படும் சிற்பங்கள் (உ-ம் கொழும்பு நோயல் கல்லூரியின் நவரங்கலா மண்டபச் செதுக்கல்கள்)
- (24) கஜசிங்கம்: யானைத் தலையும் சிங்க உடலும் கொண்ட கற்பனை வடிவம்.
- (25) சிறுபடைப்பு: தளத்தில் இருந்து சற்றுக் கீழாக செதுக்கப்பட்டிருத்தல்.
(உ-ம் எம்பக்கே சிற்பங்கள்)
- (26) கின்னரர் : பாய்பின்னல் தொழிலில் ஈடுபடும் கலைஞர்கள்.

- (27) சித்திராவலிய : தொடர் சித்திர முறை (கண்டியகால ஓவியமுறை)
- (28) வேற்கலைஞர் : அரக்கு வேலையில் ஈடுபடும் கலைஞர்கள்.
- (29) சாதிலிங்கம் : சிவப்பு வர்ணத்தினைப் பெறுவதற்காக புராதன கலைஞர்கள்
- (30) தொரண எண்ணெய் : சித்திரம் பளபளப்பாகவும் பூச்சிகளிலிருந்து பாதுகாக்கவும் பூசப்படும் எண்ணெய்.(வலிச்சி)
- (31) பின்னறமலர்: எம்பக்கே தேவாலயத்தில் காணப்படும் நான்கு இதழ் கொண்ட செதுக்கல்.
- (32) சித்தரர் : முகமுடி வேலைப்பாட்டில் ஈடுபடும் கலைஞர்கள்.
- (33) தூரதரிசனம்: உருவம் ஒன்று அண்மையில் இருக்கும் போது பெரிதாகவும் தூரத்தில் இருக்கும் போது சிறிதாகவும் தென்படுவது. (உ-ம் மின்கம்பவரிசை, வீதி)
- (34) கோலம்: வீட்டு முற்றத்தில் இடப்படும் அலங்காரம். (உ-ம் தைப்பொங்கல்)
- (35) முப்பரிமானம்: ஓவியம், சிற்பம் ஆகியவற்றில் நீளம், அகலம், உயரம் என்பவற்றுடன் திரட்சித் தன்மையும் காணப்படல்.
- (36) ஸ்கிறைப்: எகிப்திய எழுத்தாளன் சிலை
- (37) ஸ்பிங்ஸ்: மனித தலையும் சிங்க உடலும் கொண்ட கற்சிற்பம்
- (38) திரிபங்க நிலை: (தலை, இடுப்பு, கால்) மூன்று இடங்களில் வளைவுகளுடன் நிற்கும் சிற்பங்கள், ஓவியங்களின் நிலை
- (39) கலிகிரிபி: இஸ்லாமிய எழுத்தணி அலங்காரம்
- (40) பூமிபரிச முத்திரை: சித்தார்தர் ஞானம் பெற்ற சந்தர்ப்பத்தை காட்டுவதற்கு சிற்பிகள் பயன்படுத்தும் முத்திரை
- (41) பத்திரிப்பு: தலதா மாளிகையில் உள்ள எண்கோண மண்டபம்
- (42) விஜயஉத்பாய கடலாதெனிய விகாரைக்கு அண்மையில் அமைந்துள்ள கட்டிடம்
- (43) மினார்: இஸ்லாமிய பள்ளிவாசலில் இரு புறமும் உயர்ந்து நிற்கும் தூண்
- (44) வகதெக: சிங்கள சித்திர ஆசிரியர்கள் தனது மாணவனுக்கு முதன்முதலாக வரைந்து காட்டும் அடிப்படை அலகு
- (45) சந்தர்மதிலக: கம்பளைக் காலத்தில் 4ம் புவனேகபாகு மன்னனால் கட்டப்பட்ட கடலாதெனிய விகாரையின் மறுபெயர்
- (46) நவநாரிக்குஞ்சரம்: ஒன்பது பெண்கள் அடங்கிய யானை வடிவ கண்டியக்கால கற்பனைச் சித்திரம்
- (47) வட்டதாகே: சிறிய தாதுகோபங்களை முழுமையாக பாதுகாப்பதற்காக அமைக்கப்பட்ட வட்டவடிவமான கட்டிடம்
- (48) விமானம் : இந்துக் கோயிலில் கர்ப்பக் கிரகத்தின் மேல் கலசத்தோடு இருக்கும் கோபுரம் போன்ற அமைப்பு



Digitized by eGangotri Foundation
மாகாணக் கல்வித் திணைக்களம்
வடக்க மாகாணம்