

**இவ்வகையின்
தேசிய
யிருக்காட்சிச்சாணவக்கான**

உங்களின் அலுவலக வழிகாட்டி



உவ்வா உவ்வம்

■	அறிமுகம்	3
■	நோக்கம், குறிக்கோள்	4
■	பணிப்பாளரின் செய்தி	5
■	வரலாறு	6
■	மிருகக் காட்சிச் சாலை பற்றி.....	7
■	பறவையகம் - பறவை வனம்	8
■	கிளிகள்	10
■	நீர் வாழ் பறவைகள்	12
■	இரைதேடும் பறவைகள்	14
■	நீருயிர்ச்சாலை	16
■	கடல் சார் முள்எந்தண்டற்ற பிராணிகள்	18
■	முலையூட்டிகள்	20
■	குளம்புடைய முலையூட்டிகள்	22
■	யானைகள்	24
■	நீர் யானைகள்	25
■	பூனைகள்	26
■	கரடிகள்	28
■	இராக்கால விலங்குகள்	29
■	பிரைமேற்றுக்கள்	30
■	வண்ணாத்திப் பூச்சிகளின் பூங்கா	32
■	ஊருயிர்க்கூடம்	34
■	நவீன வடிவமைப்புக்கள்	37
■	பிரபலமான விலங்குகள்	39
■	காட்சிச் சாலையின் பெருமை	41
■	நீங்கள் காண்பவற்றின் பின்னணியில்.....	43
■	பரவசஉலாக்களும் விலங்குக் காட்சிகளும்	46
■	யானைகளின் சரணாலயம்	48
■	நீங்கள் தெரிந்திருக்க வேண்டியவை	50
■	எதிர்கால அபிவிருத்தி நடவடிக்கைகள்	52
■	இனங்களின் பாதுகாப்பு ஏன் முக்கியத்துவமானது	54
■	வழிகாட்டி வரைபடம்	55

அறிமுகம்

தேசிய மிருகக் காட்சிச் சாலைத் திணைக்களமானது சுற்றாடல் மற்றும் இயற்கைவள அமைச்சின் கீழியங்கிவரும் அரச நிறுவனமாகும். இத்திணைக்களத்தின் கீழ் தெகிவளை மிருகக் காட்சிச்சாலை, பின்னவெல யானைகளின் சரணாலயம் மற்றும் கோணபல பண்ணை என்பன அடங்குகின்றன.

இலங்கை தேசிய மிருகக் காட்சிச்சாலைத் திணைக்களத்தின் அலுவலக வழிகாட்டியாட்டியானது நீங்கள் அறிய வேண்டிய தகவல்கள் அனைத்தையும் தரக்கூடியவாறு வடிவமைக்கப்பட்டுள்ளது. மிருகக்காட்சிசாலையானது ஆரம்பிக்கப்பட்ட காலத்திலிருந்தான தகவல்களும் பார்வையாளர்க்கு மிருகக்காட்சிச் சாலை வழங்கும் சேவைகள், மிருகக்காட்சிச் சாலையினால் பராமரிக்கப்படும் விலங்குகள், உணவூட்டும் வேளைகள், பார்வை நேரங்கள் மற்றும் விசேட நிகழ்வுகள் பற்றியும் இதில் தரப்பட்டுள்ளது. மேலும் எமது கல்வி நிகழ்ச்சிகள், விசேட நிகழ்வுகள், இனவிருத்தி திட்டங்கள் மற்றும் ஏனைய செயற்பாடுகள் பற்றிய விபரங்களும் அடங்குகின்றன.





செயல்நோக்கு

அன்புடன் பராமரிக்கப்பட்ட விலங்குகளின் கையாளல் தொடர்பாக பல வருடங்களாக நாம் பெற்ற அனுபவத்தினூடாக விலங்கினங்களின் வளமான பாதுகாப்பை உறுதிப்படுத்துதல்.

நோக்கம்

விலங்கினங்களின் பாதுகாப்பு, ஆராய்ச்சி மற்றும் கல்வியூட்டல் தொடர்பான மிகச் சிறந்த விலங்கியல் நிலையமாய் மிளிர்ச்செய்தல்.

குறிக்கோள்

- * பாதுகாப்பு - தேசிய அளவிலும் சர்வதேச அளவிலுமான விலங்குகளின் உள்ளக இனப்பெருக்கம் தொடர்பாக தொடரான திட்டங்களை நடைமுறைப்படுத்தல்
- * விலங்குகளின் ககநலன் - ஆரோக்கியமாக விலங்குகளைப் பேணவும் அவற்றிற்கு சிறந்த போசணையை வழங்கவும் அவற்றின் இயற்கைச் சூழலை முடியுமான அளவு வழங்கல்
- * இனப்பெருக்கமும் ஆராய்ச்சிகளும் - விலங்கியல் மற்றும் மிகுந்த வைத்தியத் துறையிலான விஞ்ஞான ஆராய்ச்சித் திட்டங்களை மேற்கொள்ளல்
- * கல்வி - விலங்குகளின் உலகம் பற்றி மனிதர்கட்கு நேரடியாகவும் மறைமுகமாகவும் கல்வியூட்டல்
- * பொருட்காட்சி - பார்வையாளர்கட்கு சிறந்த கல்வி முறையதும் பெறுமதி வாய்ந்ததும் மறக்கமுடியாதுமான பொழுதை வழங்கும்

பணிப்பாளரின் செய்தி



இலங்கையின் ஒரேயொரு மிருகக்காட்சிச் சாலையான தேசிய மிருகக்காட்சிச்சாலையானது உலகளாவிய ரீதியில் கொழும்பு மிருகக்காட்சிச்சாலை என்றே அழைக்கப்பட்டு வருகின்றது. 68 வருடங்களிற்கு முன்னதாக ஆரம்பிக்கப்பட்ட இந் நிலையத்திற்கு குறிப்பிடத்தக்க வரலாற்று முக்கியத்துவம் உண்டு. விலங்குகளை சேகரிக்கும் அந் நிலையமானது இன்று 350 மாறுபட்ட இனங்களைக் கொண்டு 3000 ற்கு மேற்பட்ட விலங்குகளைக் கொண்ட கல்வி விஞ்ஞான, ஆராய்ச்சி மற்றும் இனங்களின் பாதுகாப்பிற்கு முக்கியத்துவம் வழங்கும் நிறுவனமாக மாறுபாடடைந்துள்ளது.

ஓப்பீட்டளவில் 23 ஏக்கர் அளவான குறைந்த இடப்பரப்பை கொண்டிருந்தாலும் பெரும்பாலான விலங்குகட்கு ஓரளவு விலதீர்ணமான வதிவிடப்பரப்பும் இயற்கையான அவற்றின் உறைவிடத்தை ஒத்ததாய் விலங்குகளின் இருப்பிடங்களும் வடிவமைக்கப்பட்டுள்ளன. மிருகக் காட்சிச்சாலையானது இயல்பாகவே பல இயற்கை வடிவம்சங்களைக் கொண்டுள்ளது. பெருமளவிலான தாவரங்களின் சேகரிப்பை நீங்கள் தாவரவியற் பூங்காவிற்கு அடுத்ததாக இங்கே காணலாம். உஷ்ணமான மேற்கு மாகாணத்தில் ஓர் குளிர்ந்த சமுத்திரமாய் மிருகக்காட்சிச் சாலையைக் காணலாம். பல்வேறு தடைகட்கு மத்தியிலும் மிருகக்காட்சிச்சாலையானது தன்னை இலங்கையின் சிறந்த பொழுதுபோக்கு ஸ்தலமாக தக்கவைத்துக் கொண்டிருக்கின்றது.

மிருகக் காட்சிச் சாலையின் நிரேந்து பிரதேசத்தில் ஒவ்வோர் நாளும் சுயமாய் வாழும் பறவைகளும் இடம்புலரும் பறவைகளும் அவற்றின் நண்பகல் உணவிற்காய் சுமார் 3:30 பி.ப. மணியளவில் வருகைதருவது பார்வையாளர்கட்கு கண்கொள்ளாக் காட்சியாகும். இலங்கைப் பறவையினங்களை மட்டுமே தன்னகத்தே கொண்ட பறவை வளப்பகுதியையும் யாரும் பார்வையிட தவறவிடக்கூடாத ஓர் பகுதியாகும்.

மிருகக் காட்சிச்சாலையானது சில அரிதான இனங்களையும் இல்லா தொழிந்து போகும் (Endangered) இனங்களினதும் பாதுகாப்பிற்காக அவற்றின் இனப்பெருக்கத் திட்டங்களிற்கு ஊக்கமும் ஆதரவும் அளித்து வருகின்றது. இதற்காக அவ் விலங்குகளிற்கான சிறந்த கவனிப்பையும் வழங்கி வருகின்றது. தனித்துவம் வாய்ந்த உள்ளூர் இனங்கட்கு (Endemic- இலங்கையில் மட்டுமே காணப்படும் வகை) நாம் முக்கியத்துவம் அளிக்கின்றோம்.

புதிதாய் அமைக்கப்பட்ட சிறு பூனைக்கான பகுதியில் பூனைக் குடும்பத்தின் சிறிய அங்கத்தவர்களை முக்கியமாக இலங்கையில் காணப்படும் அனைத்து வர்க்கங்களையும் நீங்கள் காணலாம்.

வருடாந்தம் இரண்டு மில்லியனிற்கும் அதிகமான பார்வையாளர்கள் இங்கு வருகை தருகின்றனர். மிருகக் காட்சிச் சாலையானது முக்கிய கல்வியூட்டும் நிலையமாக திகழ்ந்து வருகின்றது. இலகுவாக வரக்கூடியதாய் அமைந்துள்ளதாலும், மிருகக் காட்சிச் சாலையினால் வழங்கப்படும் ஒத்துழைப்பினாலும் 10,000 ற்கும் அதிகமான பாடசாலை மற்றும் பல்கலைக்கழக மாணவர்கள் வருடாந்தம் இங்கு வருகை தருகின்றனர்.

மிருகக்காட்சிச் சாலையானது மாறுபடும் உலகத்தின் கொள்கைகள் மற்றும் கோட்பாடுகட்கேற்ப தன்னை தக்கவைக்க பல்வேறுபட்ட நடவடிக்கைகளை மேற்கொள்கின்றது. மிருகக் காட்சிச்சாலையானது தனது தரத்தை உயர்த்துவதற்காய் பல்வேறு பாரிய அபிவிருத்தி திட்டங்களை மேற்கொள்கின்றது. இத்திட்டங்கள் விலங்குகட்கும் மக்கட்கும் அதிகளவிலான வசதிகளை வழங்குவதாக அமையும்.

மிரிகேடியர் எச்.எ.என்.டி. பெரோரா
பணிப்பாளர்
தேசிய மிருகக் காட்சிச் சாலை,
தெகிவளை



வரலாறு



ஜோன் ஹொகென்பேர்க்
மிருகக் காட்சிச்சாலையின் ஆரம்பகர்த

தெகிவளை மிருகக் காட்சிச் சாலையை ஆரம்பித்த ஜோன் ஹொகென்பேர்க் விலங்குகளை சேர்க்கலில் ஈடுபடுத்தும் குடும்பத்தைச் சேர்ந்தவர். இவர் விலங்குகளை சேகரித்து விற்பனைக்காய் இங்கே வைத்திருந்தார். ஆரம்பகாலத்தில் இச் சேகரிப்பு நிலையம் 5 ஏக்கர்களைக் கொண்டதாய் காணப்பட்டது. 1936 ஆம் ஆண்டில் இந்நிலையத்தை அரசாங்கம் பொறுப்பேற்றது. மிருகக் காட்சிச்சாலையின் விஸ்தீரணமானது 5 ஏக்கரி லிருந்து 23 ஏக்கர் அளவான தற்போதய நிலையை அடைந்துள்ளது. (அண்ணளவாக 10 ஹெக்டேயர்)



தெகிவளை மிருகக்காட்சிச் சாலையின் முதலாவது பணிப்பாளர் மேஜர். ஒப்ரே வயமன் அன்புலோப் வகை மிருகத்திற்கு உணவுபூட்டுகின்றார். (1947 - 1962)

கப்பிரன்டன்மார்கள்

திரு. எம். ஈ. குணசிங்க 1936 - 1947

மேஜர் ஆபிரேய் வயமன் 1947 1954

பணிப்பாளர்கள்.

மேஜர் ஆபிரேய் வயமன்	தை 1954	மாசி 1962
திரு. டபிள்யூ.எஸ்.ஈ. மெல்லிஸ்	மாசி 1962	ஐப்பசி 1985
திரு. எஸ்பி.யூ. பெர்னாண்டோ	காந்த 1985	சித்தி 1993
திரு. ஏ.வை. ஹத்தொட்டுவ	ஆனி 1993	மார்கழி 1993
டாக்டர் எஸ்.கே. கருணாரட்னா	ஆவணி 1993	வைகா 1994
திரு. பி.ஏ.எஸ்.பிரதீராஜா	ஆனி 1994	மா 1994
திரு. கே. டி. ஆர். என். விஜேசிங்க	மா 1994	கார் 1997
திரு. எஸ். குணசேன	கார். 1997	வைகா. 2001
பிரிகேடியர் எச்.ஏ.என்.சி. பெரேரா	வைகாசி 2001	

மிருகக் காட்சிச் சாலையைப் பற்றி.....

கொழும்பு மிருகக் காட்சிச் சாலையானது தேசிய மிருகக் காட்சிச்சாலைத் திணைக்களத்தின் கீழ் இயங்குகின்றது. பின்னவலயில் அமைந்துள்ள யானைகளின் சரணாலயம், கோணபொலவில் அமைந்துள்ள பண்ணை என்பன இத்திணைக்களத்தின் கீழ் இயங்குகின்றன. இப்பண்ணையிலிருந்து பெறப் படும் மரக்கறி மற்றும் பழவகைகள் மிருகக்காட்சி விலங்குகட்கு வழங்கப்பட்டு வருகின்றது. மேலும் ஓர் புதிய மிருகக்காட்சிச்சாலை / உலாப் பூங்கா (Safari Park) அமைக்கும் திட்டமொன்று முன்மொழியப்பட்டுள்ளது.

விலங்குகளின் எண்ணிக்கை

மிருகக்காட்சிச் சாலையானது ஏறக்குறைய 350 வகையான இனங்களில் அண்ணளவாக 3500 ற்கும் மேற்பட்ட உயிரினங்களைக் கொண்டுள்ளது. சுயாதீனமாய் வாழும் பறவைக் கூட்டங்களினாலும் இனப்பெருகும் மீனினங்களினாலும் தொகையானது நூற்றுக்கணக்கில் வேறுபட்டுள்ளது. அண்ணளவான இன எண்ணிக்கையும் விலங்குகளின் எண்ணிக்கையும் கீழே தரப்பட்டுள்ளன.

விலங்குகளின் அண்ணளவான எண்ணிக்கை

	இனங்கள்	எண்ணிக்கை
முலையூட்டிகள்	100	450
பறவைகள்	110	1000 - 1500
ஊர்வன	35	250
மீன்கள்	65	1000
அம்பிபியாக்கள்	03	20
முள்ளந்தண்டற்றவை		
- வண்ணாத்திப்பூச்சிகள்	30	100
கடல்வாழ் முள்ளந்தண்டற்றவை	10	25

பார்வையாளர்கள்

நாளாந்தம் கூடியளவிலான பார்வையாளர்கள் இங்கு வருகை தருகின்றனர். கிழமை நாட்களில் பார்வையாளர்களின் எண்ணிக்கை 2000 - 6000 வரை மாறுபடும். பாடசாலை விடுமுறை நாட்கள் பொது விடுமுறை நாட்கள், வாரவிடுமுறை நாட்களில் நாளாந்தம் 20,000 ற்கும் மேற்பட்ட பார்வையாளர்கள் வருகைத்துள்ள பல சந்தர்ப்பங்களும் உண்டு.

பறவை வனம்

பறவைகளின் உல்லாசபுரி

பெரிய பச்சைப் புறா

Ducula aenea



பறவைகளின் சொர்க்கம்.

இந்து சமுத்திரத்தின் முத்தான இலங்கையானது எல்லாவகையான விலங்குகளையும் முக்கியமாக பறவைகளையும் கொண்டு விலங்குகளின் சொர்க்கபுரியாய் விளங்குகின்றது. இத்தீவானது 233 வகையான பறவையினங்களையும் 32 வகையான தனித்துவமான (Endemic - இலங்கையில் மட்டுமே காணப்படுபவை) பறவையினங்களையும் கொண்டுள்ளது. 32 தவிர ஏனையவை ஆசிய நாட்டுப் பறவைகளுடன் ஒத்துக் காணப்படுகின்றது. சில இனங்கள் இந்தியாவிலும் இலங்கையிலும் மட்டுமே உள்ளன. 198 வகையான இனங்கள் வலசைஇனங்களாக (Migrants) அடையாளங்காணப்பட்டுள்ளன. சர்வதேச சுற்றுலாப் பிரயாணிகளின் வழிகாட்டி, வரைபடங்களில் பறவையினங்களின் பார்வைப் பிரதேசமாக இலங்கை குறிப்பிடப்பட்டுள்ளது.



கருந்தலை மாம்பழக் குருவி
Cuculus xanthopygus

பறவைகள் பொதுவாய் ஒத்த உடவமைப்பைக் கொண்டிருக்கும் பெரும்பாலும் அவற்றின் உணவு வேறுபாட்டிற்கும் மாறுபடும் வதிவிடத்திற்குமேற்பு அவற்றில் சொண்டினமைப்பும் கால்விரல்களின் அமைப்பும் மாறுபடும்.

பறவை வனம்

சிறிபதும் நன்கு பாாமரிக்கப்படுவதுமான எமது பறவை வனமானது இலங்கையிலுள்ள பறவையினங்களை தன்னகத்தே கொண்டுவந்து, இப் பறவைவனமானது 100 பற்றர் சுற்றளவையும் 40 அடி உயரத்தையும் கொண்டுள்ளது. பறவைகளின் வெற்றிகரமான உயிர்வாழ்க்கைக்கு தேவையான அனைத்துமே வரங்கப்பட்டுள்ளன. பாலத்தின் மூலமாக பறவைகளை மக்கள் தமது கண்மீடத்தில்பார்க்கக் கூடியவாறு அமைக்கப்பட்டுள்ளது. பறவைவனத்தில் மரவகைகள் சேறவாகக் காணப்படுவதுடன் அவற்றின் கனிகள் பறவைகட்கு உணவாகின்றன. வெப்பநிலையும், சார்ப்பதனும் கூரையிலுள்ள நேரத்திவலைகளாய்த் தெறிக்கும் கருவிகளினால் கட்டுப்படுத்தப்படுகின்றன. பறவைகளின் பறப்பையும் எச்சமிடலையும் பார்த்து மக்கள் ரசிப்பதுடன் பறவைகளின் கூடுகளையும் ஏன் சில சமயங்களில் அவற்றில் குஞ்சுகளையும்கூட பார்த்து மகிழலாம். ஏறக்குறைய 30 வகையான இனங்கள் இங்கே காணப்படுகின்றன. இலங்கைக்கு மட்டுமே தனித்துவமான இனங்கள் இங்கு வெற்றிகரமாய் இனம்பெறுகின்றன.

பறவை வனத்தில் உள்ள சில தனித்துவமான பறவைகள் (Endemic Birds)



இலங்கையின் சூட்டைக் கிளி
Loriculus beryllinus

இலங்கையின் சிறிய கிளி வகையாகும். காடுகளிலும் சூழவுள்ள மரத்தோட்டங்களிலும் தாழ்நிலைத்திலிருந்து இடைநிலைவலயம் வரை உள்ள பெருந் தோட்டப் பரப்புகளிலும் காணப்படும்.

லேயாந்த் பரகீற்
Psittacula calthropae

காடுகளிலும் அதைச்சூழவுள்ள மரத்தோட்டங்களிலும் மேற்குபிரதேச தாழ் வலயத்திலிருந்து இடைநிலைவலயம் வரை காணப்படும் சோடியாகவோ அல்லது சிறு கூட்டங்களாகவோ காணப்படும்.

இலங்கையின் மஞ்சள் சூக்குறுலாண்
Megalaima flavifrons



ஈரவலய தாழ் பிரதேசங்களிலிருந்து மத்திய மலைப் பகுதிகளில் பொதுவாகக் காணப்படும். மத்திய மலைகளின் கிழக்குப்புற சாய்வுப் பகுதிகளிலும் காணப்படுகின்றது.



மஞ்சள் காதுச் சின்னான்
Sri Lanka Yellow - eared Bulbul
Pycnonotus penicillatus

ஈரவலயக் காடுகளிலும் மலை நாடு மற்றும் இடைநிலை வலயங்களிலும் காணப்படும் அரிதான பறவையாகும்.

பறவைகளின் அழைப்பானது (Bird calls) விசேடமாக காட்டினங்களின் அம்சமாகும். அடர்ந்த காடுகளில் கூட்டிலத்தில் தங்கியிராது ஆண்பறவைகள் தங்கள் பெண்துணையைக் கவருவதற்காவும் தமது எல்லை ய நிர்ணயிக்கவும் ஏனைய ஆண்பறவைகளை எச்சரிப்பதற்கும் பறவைகள் இசைபாடுகின்றன. ஒவ்வோர் இனத்திற்கும் தனித்துவமான கானங்கள் உண்டு.

இலங்கை காட்டுக் கோழி
Gallus lafayetii
இலங்கையின் தேசியப் பறவை



காடுகளிலும் பறவைகளின் இலும் காணப்படும். இலங்கையின் எல்லாப் பகுதிகளிலும் காணலாம். உலர் வலயத்தில் தரைநிலைப் பறவைகள் இலங்கையின் பறவைகள்.

கிளிசுள்

ஆரக்கிளி

Psittacula krameri



அண்ணளவாக 342 வகையான இனங்கள் உலகில் உள்ளன. சிற்றாசிடே (Psittacidae) வருணத்தைச் இவை சார்ந்தவை. 8 செ.மீ. (Buff-faced Pygmy parrot) அளவிலான குட்டைக்கிளியிலிருந்து 1 மீற்றர் வரையான இராட்சத மகோ (Hyacinth Macaw) வரை இவை அளவில் வேறுபடுகின்றன. பச்சை, மஞ்சள் நீலம் மற்றும் சிவப்பு நிறங்களை அவை கொண்டு அழகாய் மிளிர்கின்றன.

கிளிசுள் 3 உபவகைகளை கொண்டுள்ளன.

1. கிளிசுள் (Parrots & Parakeets)
2. லொறிஸ், லொறிகீற்றுக்கள்
3. கொக்கட்டுக்கள்

இவை 4 விரல்களைக் கொண்டுள்ளன. 3 முன்புறமாகவும் 1 பின்புறமாகவும் அமைந்து (சில வகை இனங்கள் 2 விரல் முன்புறம், இரு விரல் பின்புறமாகவும்) இறுக்கமாக கௌவிப் பிடிப்பதற்கு ஏதுவாயுள்ளன. பழங்கள், விதைகள், கடலை வகைகளை அவை உண்ணுகின்றன. அவற்றின் பலம்வாய்ந்த சொண்டானது விதைகளையும், கடலைகளையும் உடைப்பதற்கும் பிளப்பதற்கும் பயன்படுத்தப்படுகின்றது. இவற்றின் மேல்சொண்டானது கீழ் சொண்டை விடப் பெரிதானவை. இவற்றின் கால்களில் செதில்கள் காணப்படும்.

பாப் கொக்கட்டு
Proboscigar aterrimus



வானவில் லொறிகீழ்
Tricoglossus baematodus



கிழிம்சன் றொசெல்லா
Platycercus elegans

கிளிகள்

சிறு கிளிகளும் கிளிகளும் தலைப்பிடிப்பான கரண்டி வடிவ நுனிபுள்ள நாக்கைக் கொண்டுள்ளதால் வித்துக்களை அவற்றின் வித்துறையிலிருந்து எடுக்கின்றன

லொறி & லொறிகீற்றுக்கள்

இவற்றின் நாக்கில் நுனிப்பகுதியில் தூரிகை போன்று காணப்படுவதால் இவை மகரந்தங்களையும் தேனையும் உணவாகக் கொள்கின்றன.

பெரியவையும் பல வர்ணங்களையும் கொண்டு மறுபட்ட 30 செ.மீ வரையிலிருந்து 100 செ.மீ. வரையான அளவுகளில் காணப்படுகின்றன. பொதுவாக மத்திய மற்றும் தெற்கு அமெரிக்காவில்பெருமளவில் காணப்படுகின்றது. பாரிய அளவுகளில் (நூற்றுக்கும் மேலாக) இவை காணப்படும். இவை பெரும்பாலும் பெரிய (Palm seed) விதைகளையே இயற்கையில் உணவாகக் கொள்ளும். சில சமயங்களில் சாய்வுப் பள்ளத்தாக்குகளின் கீழிறங்கி தமக்குத் தேவையான கனியுப்புக்களைப் பெறுமுகமாய் கனிமண்ணை உட்கொள்ளும். இவை தமது வாழ்க்கைத் துணையை மாற்றுவதில்லை. இறந்த மரங்களே இவற்றின் துயிலும் மரங்களாகும். இவற்றின் தங்குமிடத்திற்கும் உணவுட்டும் இடத்திற்கும் இடையேயான பறத்தல்கள் தரையிலிருந்தான 60-80 மீற்றர் வரையான உயரத்தில் நிகழ்கின்றன.

சொசுகட்டிடுக்கள்

இவற்றின் தலையில் தேவைப்படும்போது உயர்த்தக்கூடிய வகையில் கொண்டை உண்டு. இவற்றிற்கும் நீண்ட வளைந்த நாக்குண்டு.



கந்தக முடிக்கொக்கட்டு
Cacatua galerita



பச்சைசெட்டை மக்கோ
Ara chloroptera

நீர்ப் பறவைகள்

உயிர்வாழ்வதற்கு நீர் மிகவும் அத்தியாவசியம் ஆனது. ஆகையால் பறவைகள் உண்ணும் பல்வகையான தாவரங்கள் மற்றும் விலங்குகட்கு கூடல், ஏரிகள், ஆறுகள் என்பன ஆதரவளிப்பது வியத்தகு விடயமல்ல. நீர்வாழ் பறவைகளின் கால்விரல்களானது நீரில் அமிழாது நீந்துவதற்கும் ஈரமண்ணில் புதையாது நடப்பதற்குமான இசைவாக்கத்தைக் கொண்டுள்ளன. கூழைக் கிடாவானது ஏனையவற்றைப்போல் 3 விரல்களைக் கொண்டல்லாது 4 விரல்களை கொண்டுள்ளது.



பூநாரைகள்
Phoenicopterus ruber

நீர்வாழ்ப் பறவைகள்



Pelicanus philippensis

இயற்கையில் இவற்றின் சொண்டினால் நீரை வடித்தெடுப்பதன் மூலம் அல்காக்கள், முள்ளந்தண்டற்ற உயிரினங்களை உணவாக உள்ளெடுத்து அவற்றிலிருந்து கிடைக்கப்பெறும் நிறப் பொருளின் மூலம் தமது நோஸ் நிறத்தைப் பெற்றுக் கொள்கின்றன. பூநாரைகளை ஆரம்பத்தில் மிருகக்காட்சிச் சாலைகளில் பேணியபோது அவை தமது நிறத்தை இழந்ததுடன் இனப்பெருக்கத்திலும் ஈடுபடவில்லை. இறகிற்கான நிறப் பொருளின் தேவையை உணர்ந்தபின், தேவையான நிறப்பொருளை உணவுடன் வழங்குவதற்கான நடவடிக்கைகள் எடுக்கப்பட்டுள்ளன.

பென்குயின்கள்

இவை கடல்வாழ்க்கைக்கு நன்கு இயைபாக்கப்பட்டுள்ளதான் வளரியில் பறப்பதற்கான ஆற்றலையும் இழந்துள்ளன. ஆனால் இவை நீரினுடாக பறக்கின்றன.

தம்மை குளிரிலிருந்து பாதுகாப்பதற்காக ஓர் உரோமப்படையையும் நீர் புகழடியாத அடர்ந்த இறகுகளையும் கொண்டுள்ளன.

பொதுவாக இவை பனிபடர் அன்டார்டிகா கடலில் கணப்பட்டாலும் ஐக்கால் வகை பென்குயின்கள் தெற்காபிரிக்காவின் கரையோரங்களிலும் காணப்படும். எமது மிருகக்காட்சிச் சாலையில் காணப்படும் பென்குயின்கள் வெற்றிகரமாகப் இனப்பெருக்கத்தில் ஈடுபடுகின்றன



கறுப்பு அன்னம்
Sygnus atratus



மலார்ட்
Anas platyrhynchos



இரக்கொக்கு
Nycticorax nycticorax



உண்ணி கொக்கு
Bubulcus ibis



அரிடாசினி
Ardea cinerea



சிறிய நீர்க்காகம்
Phalacrocorax niger



பெரிய கொக்கு
Casmerodins albus

கூழைக்கிடங்குகள், நீர்க்காடங்கள்,
சிறிய கொக்குகள்,
கொக்குகள், நாரைகள்,
இரக்கொக்குகள் போன்ற
பல நீர்வாழ் பறவைகள் இந்த சிறிய
நீர்ப்பரப்பில்
வாழ்கின்றன. இப்பிரதேசத்தில்
காணப்படும்
மரங்களில் இவை தமது
இயைபுநகக் காலங்கள்
கூடுகளை வசூலிப்பதை நாம்
காணலாம்.

தமக்கான உணவை கொண்டுவரல் பற்றாது அவற்றின் கால்விரல்களினால் பற்றும் பறவைகளானது இரைதேடும் பறவைகளாகும்.

இரை தேடும் பறவைகள்

இவற்றில் 280 வகை இனங்களுண்டு. இவற்றுள் பெரும்பாலானவை இரையை வேட்டையாடுபவை. கழுமுகள் விலங்கினங்களின் மாமிசங்களை உண்பவை.



கடல் கழுமுகு *Haliaeetus leucogaster*

இவை சோடியாக கரைகளிலும் ஏரிகளிலும் உலர்வலயக் குளங்களிலும் சோடியாகக் காணப்படுகின்றன. வெறுமையான மரக்கிளைகளில் அமர்ந்தபடி அவை எச்சமிட்டபடியே நீரிலிருந்து தமது இரையைப் பெறுவதற்காகப் காத்திருக்கும்; அடிக்கடி விண்ணை நோக்கி கூடிய உயரங்களில் பறக்கும்.



உறுதியான வலிமை கொண்டது.

செம்பருந்து *Haliastur indus*

ஓரளவான உயரத்தில் சோடியாக பறப்பதைக் காணலாம். உலர்வலயத்தில் தீயிரதேசங்களில் பாவலாய்க் காணப்படுகின்றது. நீரிலிருந்து உணவை எட்டெனப் பிடிப்பதற்காய் மிகவேலாய் மேலிருந்து கிழிக்கும். இறந்த உடல்களையும் பூச்சிகளையும் மீன்களையும் உட்கொள்ளும்.

வியத்தகு அம்சங்கள் இவற்றின் முன்னோக்கிய பெரிய கண்களின் காரணமாய் மனிதரைவிட 300% அதிகமான கட்புலனைக் கொண்டுள்ளன.

பெரிய காட்டு ஆந்தை *Bubo nipalensis*

இலங்கை முழுவதும் பறந்து காணப்படுகின்றது. ஆயினும் தாழ்மலைப்பகுதியிலிருந்து தாழ்பிரதேசங்கள் வரை சூடியனவில் காணப்படுகின்றது. மரப்பொந்துகளில் வாழ்ந்து வேட்டையாடுவதற்காய் இரவில் வெளிவரும்.



இரைதின்னி



வட பருந்து

Circus cyaneus

ஆந்தைகள்

சிறுவிலங்குகளை இரையாடி இவை உண்ணும் இவற்றின் வெளித்தள்ளிய பெரிய கண்களினால் மிகக் குறைந்த வெளிச்சத்திலும் இவற்றினால் பார்க்க கூடியதாயுள்ளது. இவை மிகக் கூர்மையான செவிப்புலனும் மென்மையான பறக்கும் இறகுகளையும் கொண்டு காணப்படுவதனால் இரையை அண்மிக்கும் வரை அமைதியாகச் சென்று கவ்வுகின்றன.

பாம்புப் பருந்து

Spilornis cheela



இரைதின்னிகளைப் பற்றி.....

இவை பல்விதங்களில் காணப்படுகின்றன, 280 வகையான இப் பறவைகள் காணப்பட்டாலும் அவை தமக்குள் ஒத்த சில இயல்புகளைக் கொண்டுள்ளன, இவை பலம் வாய்ந்த கால் விரலமைப்பையும் கூர்மையான உகிர்களையும் (பருந்துகளைத் தவிர) கொண்டவை. மேலும் இவை மாறுபட்ட வளைவுடைய கூர்மையான சொண்டுகளையும் கொண்டன. இவை அனைத்தும் முன்னோக்கிய கண்களைக் கொண்டிருந்து அவற்றின் காரணமாய் இருவிழிப் பார்வையையும் சிறந்த பார்வைப் புலத்தையும் கொண்டுள்ளன.



சிறிய காட்டு ஆந்தை

Glaucidium Castanonotum

மத்திய மலைப்பகுதியிலிருந்து தாழ் பிரதேசம் வரை காணப்படுகிறது. அரிதாக இலங்கையில் மட்டுமே காணப்படும் வகையாகும். (Endemic) இராவாழ்க்கையுடைய உயரத்தில் காணப்படும் இச்சிறு ஆந்தையானது சிறு முள்ளந்தண்டு விலங்குகளையும் பூச்சிகளையும் உணவாக உட்கொள்ளும்

நீருயிர் அகம்

பல்வகையான உயிரினங்களை இங்கே காணலாம்.

நீர்வாழ் விலங்கினங்களில் 95%ற்கு மேற்பட்டவை முள்ளந்தண்டற்ற விலங்குகளாகும். பல மெதுமையான உடலமைப்பைக் கொண்டவை. இவை பருமனில் மிகப்பெரிய அளவையும் அடையக்கூடியவை. உள்ளூர் இனங்கள் பற்பல இனவகைகள், அரிதான இனங்கள், கடல் மீன்கள், நண்டுக்கள், நட்சத்திர மீன்கள், கடற் பஞ்சுகள் போன்ற பல் வகைகளையும் இங்கே நீங்கள் காணலாம்.

பார்ப் டானியோ
Danio pathirana



மீன் என்பது.....

25000 ற்கு மேற்பட்ட இனங்களைக் கொண்ட நீர்வாழ் முள்ளந்தண்டுவைய உயிரினங்களாகும். இவை 3 வகையில் அடங்கும்.
1) தாயையற்ற மீன்வகை
2) கசியிழைய மீன்வகை
3) என்பு மீன்வகை

நீருள் மீன் சுவாசிப்பது எப்படி?

மனிதரைப் போல் வாயுவை உள்ளெடுத்து வெளிவிடாது நீரில் கரைந்துள்ள ஓட்சிசனானது வாயினூடாக நீர் செல்லும் போது பூக்களினால் அகத்தறிஞ்சப்படுகின்றது. என்பு மீன்களில் பூக்களின் மேலாக ஓர் உறை காணப்படுவதால் சுறாக்களில் காணப்படுவது போல் ஓர் பிளவு காணப்படுகின்றது. மீன்களிற்கு நீரிடத்துவாரங்களுக்கும் உள்ளே ஆகிய இவ்வூறுகால்களால் மீன் திசை உய்கிறது.

செரிபார்ப்
Puntius tuteva



மிளக் றூரி பார்ப்
Barbus nigrofasciatus

ஓர்னேட் பரலுட்டா மீன்
Malpulutta Kretseri



அவை மிதப்பது எவ்வாறு.....

நீரில் அசைவற்று மிதக்கும் மீன்சுட்டங்களைக் காணலாம். என்பு வகை மீனானது வளி நிரப்பப்பட்ட நீந்துப் பையைக் கொண்டுள்ளது. இக்காற்றுப்பையே மிதப்பதற்கு காரணமாகும்.

ப்ளொச் பிலமண்டற் பார்ப்
Puntus sri lankensis



எஞ்சல் மீன்
Pterophyllum





ஹம்போல்ட் பென்குயின்கள்
Spheniscus humbolditi



கலிபோர்னியன் கடல் சிங்கம்
Zalophus californianus

சிலவகை மீனினைங்கள் மனிதரிற்கு ஆபத்தை விளைவிக்கக் கூடியனவாயினும் பெரும்பாலான சந்தர்ப்பங்களில் அவ் ஆபத்துக்கள் தவிர்க்கப்படக் கூடியவை. கல்மீன் (Stone fish) எனப்படும் மீன்வகையானது மிதித்தவுடன் ஓர் மனிதனையே கொல்லக் கூடியனவான தொட்சின்களை கொண்டுள்ளன. ஆனால் மீனினால் மனிதருக்கு ஏற்படும் ஆபத்தை விட மனிதனால் மீனினைங்களுக்கு ஏற்படும் ஆபத்தானது பலமடங்காகும், வருடாந்தம் சுறாக்களால் 30 பேர்வரை கொல்லப்படும் வேளையில் வருடாந்தம் 1,000,000 வரையான சுறாக்கள் மனிதரினால் கொல்லப்படுகின்றன.



கறுப்பு நுனிச் சுறா
Carcharbinus melanopterus



வளையம் கொண்ட ஈல்
Echidna Polyzona

கடலின் மழைக்காடுகள்

மிதமான வெப்பநிலையைக் கொண்ட நீர், ஒளி, உணவுச்சத்துக்கள் முதலியன பவளப் பாறைகளின் வளர்ச்சிக்கு உதவுவதுடன் பல்லாயிரக்கணக்கான விலங்குகட்கான உறைவிடமாகவும் திகழ்கின்றன. ஒவ்வொரு பவளப்பாறையின் வெளிநீட்டமும் கூற்பஞ்சை ஒத்துக் காணப்பட்டு அவை கடினமான சுண்ணாம்புப் படிவத்தை தமது பாதுகாப்பிற்காய் சுரக்கின்றன. பல் நிறங்களைக் கொண்ட மீனினைங்கள் இறால்கள், நட்சத்திர மீன்கள் மற்றும் கடல் அட்டைகள் போன்றவை இப்பாறைகளை நோக்கி உணவிற்காகவும் உறைவிடத்திற்காகவும் வருகின்றன. எமது நியூயிரகத்தில் 5 வகையான மென் பவளப்பாறைகள் காட்சிக்காய் வைக்கப்பட்டுள்ளன.

கடல் சாவல்
Pterois volitans

வண்ணாத்தி மீன்
Chelmon rostratus



மிதித்தல் / நிந்துதல்?
சுறாக்களும் திருக்கைகளும் நிந்துதல் பையைக் கொண்டிருப்பதில்லை. நிந்துவதை அவை நிறுத்தின் அவை நீரின் மேற்பகுதியில் மிதக்கின்றன. சுறாக்களின் பிரயாணத்தை நீங்கள் இங்கே பார்த்து இரசிக்கலாம்.

நூல் வண்ணாத்தி
Heniochus acuminatus

வண்ணாத்தி மீன்
Forcipiger longirostris



உயிர்வாழ் விலங்குகளில் 99% ற்கும் அதிகமானவை முள்ளந்தண்டற்ற விலங்குகளாகும். முதுகெலும்பற்ற பலவிதமானதும் மாறுபட்ட வாழ்க்கையை உடையதுமான இவ்விலங்குகள் அட்டை, நத்தை போன்றவற்றிலிருந்து ஜெலிமீன் (Jellyfish) வரை வேறுபட்டிருக்கின்றன.



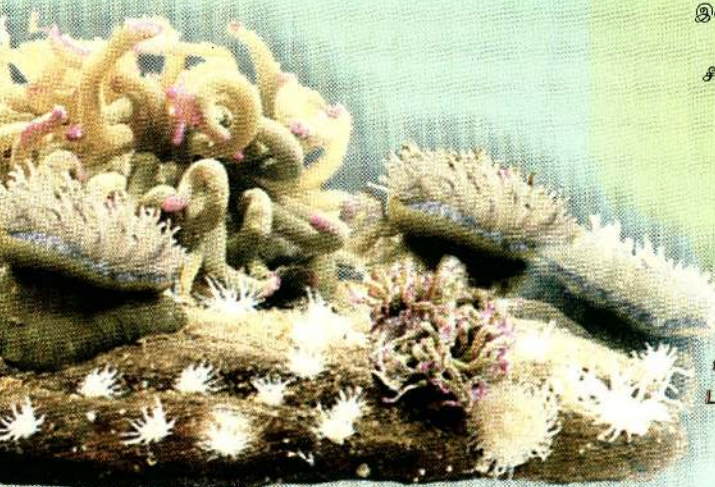
கடல் வாழ்

முள்ளந்தண்டற்றவை
கடற்பஞ்சுகள்

நண்டு
Birgus latro



கடற்பஞ்சு



இவை குழாய் வடிவ, உட்குழிவான விலங்குகளாகும். இவை சிலைந்திரேற்றுக்கள் எனும் பிரிவில் அடங்கும். இவற்றுள் பல மெதுவாய் நகரக் கூடியவை, மேலும் ஆழமற்ற நீரில் அதிகமானவை வாழ்கின்றன. கடற்பஞ்சில் பல்வகையானவை காணப்படுகின்றன.

வளையம் கொண்ட
பவளப்பாறை இறால்
Stenopus hispidus



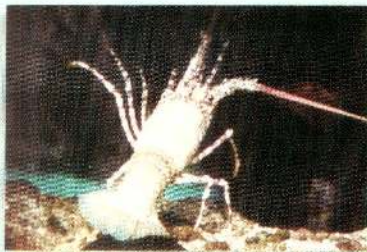
நட்சத்திர பவளம்

ஸ்ரோபரி நிற இறால்



கடல் அல்லி

பல விலங்குகளுக்கு முக்கிய இரையாய்
இவை காணப்பட்டாலும் உருமாறுபாட்டைக் காட்டுவதில் பல
முள்ளந்தண்டற்ற உயிரினங்கள் திறமை வாய்ந்தவை.



வெள்ளப்பூர் *Palinurus sp*

கடற்பாறைகளின் பிளவுகளில் இவை வாழும். இவற்றின் கடினமான கவசம் வளர்வதில்லை. ஆதலால் இவை பருமணில் பெரிதாகும் போது தமது கவசத்தை கழற்றி புதிய கவசத்தை

வியத்தகு செயல்பாடு

முள்ளந்தண்டுள்ள விலங்குகள் இல்லாது போயின் பூமியின் சூழற் சமநிலையானது பல வருடங்களுக்கு குழப்பப்பட்டிருக்கும். ஆனால் முள்ளந்தண்டற்ற விலங்குகள் இல்லாதொழிந்து போயின் எமது கிரகமானது இப்பாதிப்பிலிருந்து என்றும் மீளாது

மனிதரும் முள்ளந்தண்டற்ற விலங்குகளும்

சில முள்ளந்தண்டற்ற விலங்குகள் மனிதரிற்கும் சூழற் தொகுதிக்கும் உதவி புரிபவையாய் உள்ளன. தேனீக்கள் மகரந்தச் சேர்க்கைக்கு உதவுவதுடன் தேனையும் தருகின்றன, மேலும் பட்டுப்புழுக்கள், பலநூற்றாண்டுகளாய் பட்டுநூல் தயாரிப்பில் பயன்படுத்தப்பட்டு வருகின்றன. குருதியை உறிஞ்சும் அட்டை சூட மருத்துவ ஆராய்ச்சிகளில் பயன்படுத்தப்படுவதுடன் நவீன தோல் ஓட்டல் தொழில்முறைகளிலும் பயன்படுத்தப்பட்டு வருகின்றது. தூதிரிஷ்டவசமாக பல முள்ளந்தண்டற்ற விலங்குகளின் அழிவிற்கு நாம் காரணமாயுள்ளோம். இவை உணவுச்சங்கிலியின் முக்கிய முலக்கறிகள் ஆகும். பூரான்கள் போன்ற உயிரினங்கள் தாவரப்பகுதிகளின் சிதைவடைதலில் பங்கெடுத்து மீள்வட்டத்திற்கு உதவுகின்றன. அதேபோல் சாணி வண்டுகள் விலங்குகளின் கழிவுகளை சிதைவுறச் செய்வதில் முழு நேரமும் ஈடுபடுகின்றன.

செந்தண்டு *Dardanus megistos*

பிற விலங்குகளின் பழைய கவசங்களை பாதுகாப்பிற்காகவும் தங்குமிடத்திற்காகவும் இவை பயன்படுத்துகின்றன. இவற்றின் நிறையுடலிப் பருவத்திலும் இவை வளர்கின்றன. ∴ இவை தமது கவசத்தையும் மாற்ற வேண்டியுள்ளன. நண்டுகளில் இவை உருவில் பெரிதானவை.

கடலட்டை *Paracumariya species*

ஆஞ்சு நட்சத்திர மீன் *Formia monilis*



விலங்கு இராச்சியத்தில் 1% இலும் குறைவாகவே எல்லா முலையூட்டி வகைகளும் காணப்படுகின்றன.

மரவாழ்க்கைக்கு இசைபாடடைந்தவை

இலங்கையின் மர அணில்
Ratufa macroura

முலையூட்டிகள்

பூமியில் 600 மில்லியன் வருடங்களுக்கு முன்பதாக உயிர் வாழ்க்கை ஆரம்பித்திருந்தாலும் முலையூட்டிகளின் வாழ்க்கை 6 மில்லியன்கட்கு முன்பதாகவே ஆரம்பித்தது.

இவை சீரான வெப்பநிலையைக் குருதியில் கொண்டவை. இவற்றிற்கு மயிர்களும் தோலில் சுரப்பிகளும் உண்டு. முலைச்சுரப்பிகளினால் சுரக்கப்படும் பாலினால் இவை தமது குட்டிகளிற்கு உணவுபட்டுகின்றன.

800 வகையான இனங்களைத் தம்மகத்தே கொண்ட முலையூட்டி விலங்குகள் மொத்த விலங்குகளில் .5% ஆகும். முலையூட்டிகள் தாம் வாழும் சூழலிற்கு நன்கு இசைபாடடைந்தவை.

முலையூட்டிகள் ஒரே சீரான அமைப்பையுடையவை. அவற்றின் உள் அனுசேப விதங்களானது மாறாது பேணப்படும்.



நிழலான சூர மறைவிடங்களுக்கு இசைபாடடைந்தவை.

வளர்ச்சியடைந்த முனையைக் கொண்டிருப்பது இவற்றின் வெற்றிக்கான முக்கிய காரணமாகும்.

சமுத்திரமான் அல்லது
இந்திய புள்ளி மான்
Tragulus meminna

முலையூட்டிகள் பல்வேறுபட்ட உணவுப் பழக்கவழக்கங்களைக் கொண்டுள்ளன. தாவரவகை, மாமிசமுண்ணிகள் மற்றும் அனைத்துமுண்ணும் உணவுட்டல் முறைகள் முலையூட்டிகளில் காணப்படுகின்றன.



நீர்நாய்

Lutra lutra

நீர்நாயின் மயிர் மொத்தமாகவும் பட்டுத் தன்மையையும் கொண்டு குக்கும். இவை நீந்தும் போது இவற்றின் மயிர்கட்கிடையே வாழ்க் குமிழிகள் சிவறப்பிடிக்கப்படுவதன் மூலம் நீர்நாயின் உடம்பு நசிதொடிவைத்தைப் பேணுகின்றன. இவை இரவில் உணவைத் தேடுகின்றன. ஆற்றுப்படுக்கைகளில் உணவைத் தேடுவதற்காய் தமது தடித்த மீசைகளைப் பயன்படுத்துகின்றன. கால் விரல்களின் இடையே காணப்படும் தோலினால் இவற்றிற்கு நன்கு நீந்த முடிகின்றது. இவற்றின் பின்னங்கால்களை இவை துடுப்பைப்போல் பயன்படுத்துகின்றன.



தங்க மரநாய்

Paradoxurus zeylonensis

இலங்கைக்கேயுரிய தங்க நிற மரநாயானது பெரும்பாலும் மரங்களில் இரவு வாழ்க்கையை நடாத்துகின்றது. சிறு வெறுமையான மரக்கிளைகளில் சுருண்டிருப்பதைக் காணலாம், பழங்கள், பெரிக்கள் (Berry) பூச்சிகள் மற்றும் தவளைகளை உண்டு வாழும் இம்மரநாயின் குழலியல் பற்றிய ஆராய்ச்சித் திட்டங்களை மிருகக் காட்சிச் சாலை மேற்கொள்கின்றது.

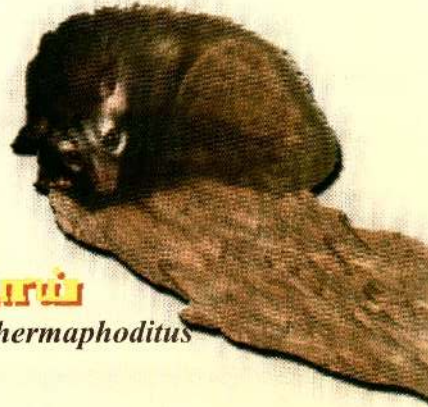


மரநாய்

Paradoxurus hermaphoditus

கிரி

Herpestes edwardsii



இலங்கையின் சிறு புணுகுப்பூனை
Viverricula indica mayori

பொதுவாக இசாக்கால வாழ்வுடையவை. தரையின் படர் தாவரங்களின் கீழே படுத்திருப்பதைக் காணலாம். பறவைகள், சிறு முலையூட்டிகள், தவளைகள், பூச்சிகள், மரவேர்கள் மற்றும் பழங்களை இவை உண்ணும்.



குளம்புடைய முலையூட்டிகள் யாவும் தாவர உண்ணிகள் ஆகும். பொதுவாக மாமிச உண்ணிகளால் இவை வேட்டையாடப்படுகின்றன.

இவையாவற்றிற்கும் பொதுவான உடலமைப்பும் பக்கவாட்டில் அமைந்த கண்களும் நீண்ட காதுகளும் வேட்டையாடும் விலங்குகள் அருகில் இருப்பதை அறியக்கூடிய சிறந்த நுகர்திறனையும் தப்பியோடுவதற்கு இலகுவாக அமைந்த நீண்ட கால்களையும் இவற்றின் பொது இயல்புகளாக கொண்டவை. ஆர்டி யோடக் டைலாக்கள் இரட்டை எண்ணிக்கையான குளம்பு வகையையும் (ஒட்டகச்சிவிங்கி, மாடுகள்) பெரிசோடக் டைல்கள் ஒற்றை எண்ணிக்கையான குளம்பு வகையைக் கொண்டும் (றைனோ, வரிக்குதிரை மற்றும் டேபியர்கள்) காணப்படுகின்றன.

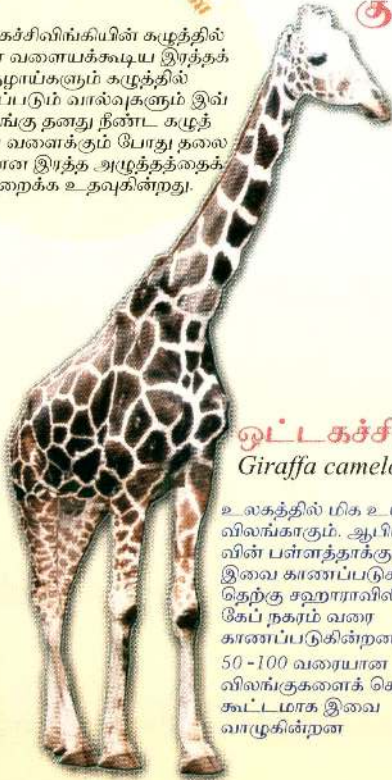
வியத்தகு இயல்புகள்

ஒட்டகச்சிவிங்கியின் கழுத்தில் உள்ள வளையக்கூடிய இரத்தக் குழாய்களும் கழுத்தில் காணப்படும் வால்வெகனும் இவ் விலங்கு தனது நீண்ட கழுத்தினை வளைக்கும் போது தலையிற்கான இரத்த அழுத்தத்தைக் குறைக்க உதவுகின்றது.

குளம்புடைய முலையூட்டிகள்

உணவை இரையிப்பவை (அசைமிப்பவை)

ஒட்டகச்சிவிங்கிகள், குளம்புள்ள (பெரும்பாலான இரட்டைக் குளம்புடையவை) விலங்குகள் உணவை அசைமிட்டுப்பவை. இவ்விலங்குகளில் 4 பிரிவுகளாய்க் காணப்படும் வயிற்றின் முதலாவது பகுதியான அசைவுண்ட் இரப்பையிலிருந்து (Rumen) உணவானது மீள் எடுக்கப்பட்டு வாயினுள் இரண்டாம் அடையாக அரைக்கப்படும். ஒட்டகச்சிவிங்கியின் கழுத்து வழியாக பகுதிச்சமிட்டைந்த உணவத்திரளை வாயினுள் வருவதை நீங்கள் அவதானிக்கலாம்.



ஒட்டகச்சிவிங்கி
Giraffa camelopardalis

உலகத்தில் மிக உயரமான விலங்காகும். ஆரியரிக்காவின் பள்ளத்தாக்குகளில் இவை காணப்படுகின்றன. தெற்கு சஹாராவிலிருந்து கேப் நகரம் வரை காணப்படுகின்றன, 50-100 வரையான விலங்குகளைக் கொண்ட கூட்டமாக இவை வாழுகின்றன

வரிக்குதிரை
Equus burchelli

அவற்றின் கறாப்பு - வெள்ளை நிறக் கோடுகளினால் கண்ணைக்கவரும் விலங்குகளில் ஒன்றாய் விளங்குகின்றது. இவற்றின் எதிரிகளிடமிருந்து தப்புவதற்கான ஓர் இயல்பாய் விஞ்ஞானிகளால் இவ்வமைப்பு கருதப்பட்டாலும் பொதுவாய் இக் கோடுகளால் விலங்குகளை அடையாளம் காணக்கூடியதாய் உள்ளது. வரிக்குதிரைகளில் பல இனங்கள் காணப்படுகின்றன. ஒவ்வொரு இனத்திற்கும் மாறுபட்ட வரிவடிவம் காணப்படுகிறது.



ஒட்டகம்

Camelus bactricanus
(இரட்டை மொழி கொண்டவை)





இலங்கையில்
புள்ளி மான்

Axis axis ceylonensis

தாழ் பிரதேச உலர் வலயக் காடுகளில் காணப்படுகின்றன. கூட்டமாய் வாழும் இவை புற்கள், இலைகள் மற்றும் பழங்களை உணவாய்க் கொள்ளுகின்றன.



கிரேற்றர் குடு (*Greater Kudu*)
Tragelaphus strepsiceros

மெலிவானதும் பெரிய உடல் அமைப்பையும் கொண்ட இவை உங்களின் கருத்தை ஈர்ப்பவை. ஓடும் போது காலையானது தனது கொம்பை முதுகோடு ஒட்டியவாறு வைத்துக் கொள்ளும், 6-12 வரையான விலங்குகளைக் கொண்ட கூட்டமாய் இவை வாழும்.



அரபியன் ஒறிக்ஸ்
Oryz leucoryx

ஒறிக்ஸ் இனங்களில் சிறியதும் உலகில் அழிந்து வருவதுமான இனம் இதுவாகும். எமது மிருகக்காட்சி சாலையானது செக் குடியரசில் உள்ள டுவோர் கரலோவ் மிருகக் காட்சி சாலையிலிருந்து ஒரு சோடி விலங்குகளை விலங்குப் பரிமாற்றத் திட்டத்தின் கீழ்ப் பெற்றது.



ஸ்பிரிங் பக்

Antidorcas marsupialis

இவற்றின் இப்பெயரானது இறுக்கமான கால்களால் பாயும் செயலினால் கிடைக்கப்பெற்றது. இவற்றின் சுருளிவில் போன்ற பாச்சலின் போது 10 அடி வரை இவை மேலெழும்பும்.



சேபல் அன்டிலோப்
Hippotragus niger

மிகவும் கம்பீரமான விலங்குகளில் இவையும் ஒன்றாகும். கிழக்காபிரிக்காவின் பரந்த இலையைக் கொண்ட மரப்பகுதிகளில் புற்காட்டுப் பகுதிகளிலும் இவை காணப்படுகின்றன, சிறியவையும் பெண்விலங்குகளையும் கொண்ட 30-75 வரையான விலங்குகளைக் கொண்ட கூட்டமாய் இவை வாழும். ஆண் விலங்குகள் சிறு சிறு பிரம்மாச்சாரிக் கொம்புகளாய் வாழும்.

யானைகள்



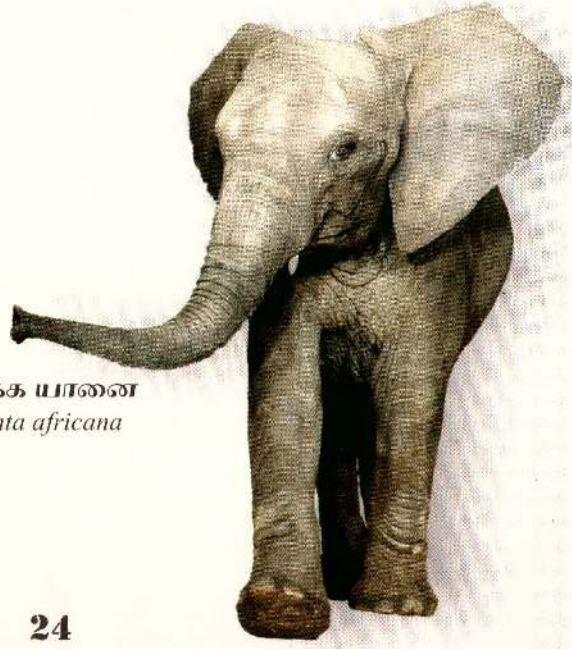
யானைகள் இலங்கையின் இயற்கை சுந்த செல்வமாய் கருதப்படுகின்றன. இலங்கையின் பாரம்பரியமாக நடைபெற்று வரும் பெரஹரக்களிலும் அரசர்கள் ஆண்ட காலத்தில் போர்களில் யானைப் படைகளிலும் முக்கிய இடத்தை வகித்தவை. இலங்கையின் காட்டு யானைகளின் எண்ணிக்கை அண்ணளவாய்க் 3500 ஆக உள்ளது. 250 வரையான யானைகள் பராமரிக்கப்பட்டு வருகின்றன. இவை மரங்களைப் பிடுங்குவதற்கும் மரத்துண்டங்களை ஏற்றுவதற்கும், கொண்டு செல்லவும் பயன்படுத்தப்படுகின்றன. கொழும்பு மிருகக்காட்சி சேவையில் நன்கு பயிற்றப்பட்ட 6 யானைகள் உள்ளன. இவை பார்வை யாளரை அறிஷ்ட்டும் விதமான யானை விளையாட்டில் பங்கெடுக்கின்றன. மேலதிகமாக இரு ஆபிரிக்க யானைகளும் உள்ளன. யானைகள் சுதந்திரதமாய் இருக்கக்கூடிய முறையில் அவற்றின் வாழிடங்கள் திட்டமிடப்பட்டு அது தற்போது நிர்மாணிக்கப்படுகிறது.

ஆசிய யானைகள் *Eliphas maximus*

இலங்கை இந்தியா மேலும் தென்கிழக்காசிய பிரதேசங்கள் ஆசிய யானைகளின் வாழிடங்களாகும். ஆபிரிக்க யானைகளை விட இவை சிறிய காதுகளையும் தும்பிக்கையின் நுனியில் விரலமைப்பையுடைய ஒரு வெளிநீட்டமும் உண்டு. ஆபிரிக்க யானைகளின் தும்பிக்கையில் இரு வெளிநீட்டங்கள் உண்டு.

கிறப்பியல்புகள்

யானையின் தும்பிக்கையில் 40000 - 60000 வரையான தசைகளுண்டு. தும்பிக்கையின் நுனி மிகவும் நுண்ணிய உணர் திறனைக் கொண்டவை. ஆதலால் இவற்றினால் பொத்தான் போன்று சிறு பொருட்களையும் எடுக்க முடியும்.



ஆபிரிக்க யானை
Loxodonta africana

நரைவாழ் விலங்குகளில் மீளும் பெரியவை. வளர்ந்த ஆண் யானைகள் 6500 kg வரையான உடல்நிறையைக் கொண்டு 300 kg எடை பசுந்தலைகளை உட்கொள்ளும். இவை கூட்டங்களாய் காணப்படுவதுடன் உணவையும் நீரையும் பெறுவதற்காய் நீண்டதூரம் செல்கின்றன.

ஹிப்போபோடேமஸ் Hippopotamus amphibius



ஹிப்போக்களில் தோல் மிகவும் உணர்ச்சியானதும் விரைவில் உலர்ந்தும் வெடிக்கவும் கூடியது. தோலின் கிரான சுரப்பிகள் தெளிவான சுரப்பைச் சுரந்து தோலின் சுரத்தன்மையைப் பாதுகாக்கும்.

ஹிப்போக்கள்

சூருக வாய் முலையுடையவர்கள் வருணம் ஆழ்ந்த போட்கட்டைலாலைச் சேர்ந்த ஆபிரிக்க விலங்குகளாகும். நூற்றுக்கணக்கான எண்ணிக்கையைச் கொண்ட பெரிய கூட்டங்களாக இவை வாழும். குள்ள ஹிப்போக்கள் 5-6 வரையான விலங்குகளைக் கொண்ட கூட்டங்களாய் காணப்படும்.

குள்ள ஹிப்போ

ஆற்று ஹிப்போக்களை ஒத்த உடல்மைப்பைக் கொண்டிருப்பினும் குள்ள ஹிப்போக்கள் குறைந்த நீர் வாழ்க்கையையும் ஆற்றுடன் சேர்ந்த காட்டுப் பிரதேசங்களில் வாழ்வதிலும் பெரிய ஹிப்போக்களிலிருந்து மாறுபடுகின்றன. பெரிய ஹிப்போக்கள் கூடியளவில் புறப் பிரதேசங்களில் காணப்படுகின்றன. ஆபிரிக்காவின் மேற்குப் பகுதிகளில் காணப்படும் இவை இரவில் இலைகள், பழங்கள், வேர்கள் என்பனவற்றை உணவாக உட்கொள்வதுடன் பகல் வேளைகளில் தமது உடல் வெப்ப நிலையை குறைப்பதற்காக நீர்நிலைகளில் அமிழ்ந்து காணப்படும்.



ஆண் விலங்குகள் தமது ஆதிக்கத்தை நிலைநிறுத்துவதற்காய் தமக்குள் சண்டையிட்டுக் கொள்கின்றன.

அரிதாகும் நிலையில்

குள்ள ஹிப்போக்கள் உலகிலிருந்து அரிதாகும் நிலையிலுள்ளது. இவ்வினத்தின் இந்நிலையிற்கான காரணமாக இறைச்சிக்காக வேட்டையாடுவதாலும், வாழிடம் இல்லாது போவதும் ஆகும். இவை பெரிய ஹிப்போக்களைப் போல் பெரிய கூட்டங்களாய் காணப்படுவதில்லை. குறைவு எண்ணிக்கையில் காணப்படும் இவ்விலங்குகள் இறைச்சிக்காய் அழிக்கப்படும் போது இவற்றின் குடித்தொகையில் முக்கிய விளைவை ஏற்படுத்தும். 135 மிருகக்காட்சிச் சாலைகளில் பராமரிப்பில் உள்ள இவ்விலங்குகளின் எண்ணிக்கை அண்ணளவாக 350 ஆகும். எமது மிருகக்காட்சிச் சாலையில் இவை வெற்றிகரமாய் இனம் பெருகுகின்றன.



பூனைகள்



புலி

Panthera tigris

இல்லாது போகும் ஆபத்தின் விளிம்பில்

கோடுள்ள, புள்வியுள்ள வளையமுள்ள தோலின் பல்வேறுபட்ட வடிவங்கள் பூனைகளிற்கு அழகையும் உருமறைப்பையும் பாதுகாப்பையும் வழங்கினாலும் இக்குடும்பத்தின் பல இனங்களின் அழிவிற்கு இவ்வியல்பே காரணமாகும்.

புலிவகைகளில் சைபீரியன் புலியே பெரியதும் மிகவும் வலிமைவாய்ந்ததும் ஆகும். தற்போது இவை மிகவும் அரிதான நிலையில் ஆசியாவின் சில பகுதிகளில், சில ஆயிரக்கணக்கான எண்ணிக்கையில் மட்டுமே வாழ்ந்து



Panthera leo

வருகின்றன. இவை பொதுவாக தனியே வாழ்கின்றன, இசைச்சேர்க்கைக்கும் சில சமயங்களில் இரையை பங்கு போடுவதற்கும் மட்டுமே இவை ஒன்று சேருகின்றன. குட்டிகளுடன் தாய்ப்புலிகள் கூட்டமாய் குட்டிகளிற்கு இரண்டு வயது வரும்வரை சேர்ந்து வாழும். 1940ம் ஆண்டிலிருந்து புலிகளின் 3 வகையினங்கள் இல்லாதொழிந்து போயுள்ளன. இன்று காடுகளில் புலிகளின் 5 உபஇனங்கள் மட்டுமே காணப்படுகின்றன.

சிங்கம்

காட்டு விலங்குகளின் ராஜா பூனைக் குடும்பத்தில் சிங்கம் மட்டுமே அதிகளவிலான எண்ணிக்கையில் ஒன்று சேர்ந்து கூட்டமாய் வாழும் விலங்காகும். இவை தமக்குப் பொதுவான எல்லைகளையும், பெரிய முலையூட்டிகளையும் இரையாக்கி தமக்குள் பங்கு போட்டு வாழும், சாதாரணமாக சிங்க கூட்டங்களில் ஓர் ஆண் சிங்கமும் பல பெண் சிங்கங்களும் அடங்கியிருக்கும்.

ஏகமய பூனை இனங்களைப் போலல்லாது மேட்டை நாய்களைப் போன்ற உடலமைப்பைக் கீற்றக்கூடிய தோலின் என்ன இவ்வாறான அமைப்பைக் குறுந்நாய்க்கூட மிக விலைவாசி தரவில்லை. சிந்தாவே உடலில் மிகவும் விரைவாக மணிக்கு 60 மைல்கள் வரை ஓடக்கூடிய தன்மைக்கு முன்னையூட்டியாகும்.

சிற்றா

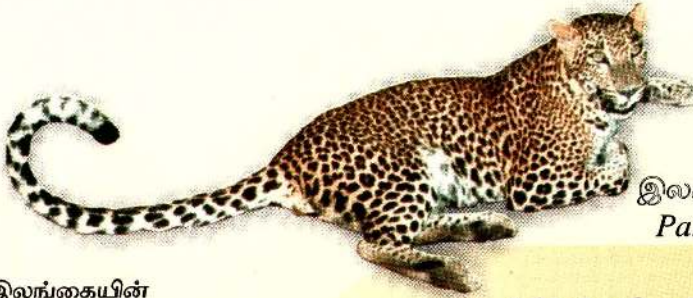
Acinomyx jubatus

உலகின் இல்லாதொழிந்து போயிருக்கக்கூடிய சிற்றா இனமும் ஒன்றாகும்.



இலங்கையின் பூனைக்குடும்பத்து விலங்குகள் இலங்கையில் நான்கு வகை பூனையினங்கள் காணப்படுகின்றன.

இந்நான்கினங்களுக்குமான இனப்பெருக்க திட்டங்களை தெகிவளை
மிருகக்காட்சிசாலை மேற்கொண்டு வருகின்றது.



இலங்கையின் சிறுத்தை
Panthera pardus kotiya

இலங்கையின் சிறு காட்டுப் பூனை *Prionailurus rubiginosus*

வீட்டுப் பூனையை விட அளவில் சிறியது. ஆண் விலங்குகள் பெண்ணை விட அளவில் பெரியது. மயிர்கள் மெதுமையானதும் ஓர் சீரானதாகும். தீவின் காடு மற்றும் புதர்ப்பிரதேசங்களில் பரவலாக உள்ளதாயினும் அரிதாகவே இவை புலப்படும். இராக்கால விலங்கு. பகலில் மரக்கிளைகளிலோ பாறைகளிலோ அமர்ந்திருப்பதைக் காணலாம், பெண் சிறுகாட்டுப் பூனையானது குட்டி ஈழும் வேளைகளில் மறைவானதும் உலர்ந்ததுமான பாறைப் பிரதேசங்களைத் தேர்ந்தெடுக்கும்.



2 மீற்றர் ஐ விட சற்றுக் குறைவான நீளத்தைக் கொண்டவை. இலங்கையின் வடபகுதி தவிர்ந்த ஏனைய காட்டுப்பிரதேசங்களில் இவை காணப்படுகின்றன, இவை பெரும்பாலும் இரவிலும் சாயங்காலத்திலும் இரையை வேட்டையாடுகின்றன, சில சமயங்களில் பகலிலும் வேட்டையாடுகின்றன.

காட்டு பூனை *Felis chaus kelaarti*

பெரிய அளவுடைய வீட்டுப் பூனையிலும் அளவில் சற்று சிறிதாகும். ஆண் பெண் விலங்கிலும் பெரியது. வடக்கு மற்றும் வட மேற்கு பிரதேசங்களிலுள்ள புதர் காடுகளில் இவை காணப்படுகின்றன.

விசேட இயல்புகள்
பூனைகளின் கண்கள் இரவில் பளபளக்கும். கண்களின் பின்னால் காணப்படும் தெறிப்பு படலமானது ஒளியை இரண்டு தடவை ஊட்டுவாக் கூடியதாய் அமைந்துள்ளதாலேயே கண் பளபளப்பிற்கு காரணமாகின்றது.



கொடிப்புலி - *Prionailurus viverrinus*

வீட்டுப் பூனையை விட அளவில் சற்றுப் பெரியது. இவற்றின் மயிர்கள் குட்டையானதும் தடித்தவையும் ஆகும். வடக்கு மற்றும் வட-கிழக்குத் தவிர்ந்த ஏனைய காடு மற்றும் புதர் பிரதேசங்களில் காணப்பட்டாலும் இவற்றை அதிகளவில் காணமுடியாது, இராக்கால வாழ்க்கையை முழுதாய்க் கொண்டிருப்பதில்லை. இவை பகலிலும் செயற்படுபவை.

காடுகளின் அழிப்பினாலும் பல காலமாக மருத்துவ கலாச்சார தேவைக்கான வேட்டையாடுதலினாலும் உலகின் பல பிரதேசங்களிலும் கரடிகளின் வாழ்வு அச்சத்திற்குள்ளாகியும் சில இனங்கள் அரிதாகியுமுள்ளன.



கறுப்புக் கரடி
Ursus americanus



சிரியன் கரடி
Ursus syriacus

8 வகையான கரடியினங்கள் மாறுபட்ட உறைவிடங்களில் உலகில் காணப்படுகின்றன. கபில கரடி (Brown Bear) மிகப்பெரிய மாமிசனிலங்காகும். இவை வட அமெரிக்கா, சைபீரியா மற்றும் ஐரோப்பியாவில் காணப்படுகின்றன.

கரடிகள்

கரடிகள் மாமிச உண்ணிகளுள் அடங்கும். தனியே இறைச்சியை மட்டுமே உண்ணும் பனி கரடிகளைத் தவிர ஏனையவை பழங்கள், விதைகள், வேர்கள், மீன்கள், சிறுமுழையூட்டிகள் போன்றவற்றை உணவாய் உட்கொள்ளும். ஏனைய மாமிச உண்ணிகளைப் போல் விரல்களால் நடக்காது கரடிகள் பாதத்தால் இவை நடக்கின்றன. இதனால் மிக விரைவாய் சுடினான பாறைத் தரைகளையும் இலகுவாய் கடக்க இவற்றால் முடியும். மேலும் இவற்றிற்கு பின்னங்கால்களினால் மட்டும் நடக்க முடிவதோடு நன்கு மரம் ஏறுகின்றன.



ஸ்லொத் கரடி Sloth bear
Melursus ursinus inornatus

இவை கறையான் புற்றுக்களை கை நகங்களினால் உடைத்து கறையான்களை உறிஞ்சி உள்வெடுக்கின்றன. அண்மையில் வம் மிருகக்காட்சிச் சாலையில் கரடியானது இரு குட்டிகளை சுன்றுள்ளது. தாயும் சேய்களும் நலமேயுள்ளன.



மரம் ஏறுவதில் இவை நன்கு பரிச்யமானவை.

கபில கரடி Brown Bear
Ursus arctos

புவியின் ஆரம்ப கால முலையூட்டியாக இராக்கால விலங்குகளே தோன்றியிருத்தல் வேண்டும். ஆதலினால் இரவிலேயே இவை செயற்பாடுடையவை. பல இனங்கள் இன்றும் காணப்படுகின்றன. பகல் வேளைகளில் தமது எதிரிகளிடமிருந்து இவ்வியல்பின் காரணமாக தம்மைப் பாதுகாத்துக் கொள்கின்றன தேவாங்கு போன்ற மெதுவாய் நகரும் விலங்குகள் இதனால் பயன் பெறுகின்றன.

விசேட இயல்புகள்
 இராக்கால வாழ்க்கைக் கால சிறந்த இனவாக்கம் மாற்றியற்றின் பெரிய கண்கள். அமைதிமயமான நுட்பமான முடிபுறமணம். தனித்தவன் வெளிச்சத்தை இரவின் பெருக்கையாதாக வழங்கு.

பறவை அணில்
Petaurista petaurista



தேவாங்கு அணிலின் குந்து மணிக்கட்டு வலையான அகலமான மென்சவ்வின் காரணமாக, அழகான இவ்விலங்கு அனல் பறக்க முடியாவிட்டாலும், 400 - 1500 மீற்றர் வரை தாவிச் செல்லக் கூடியது (1200-1500 அடி)



தேவாங்கு
Loris tardigradus

இராக்கால விலங்குகள்



முள்ளம்பன்றி
Hystrix indica

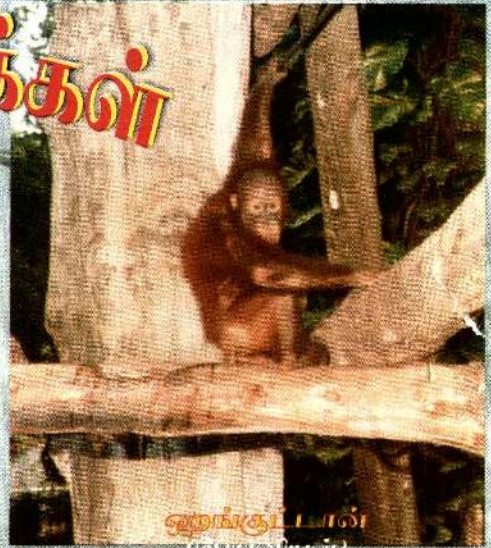
இலங்கை நரி
Canis aureus lanke

இலங்கை முழுதும் பரந்து காணப்படுகின்றது. மனிதரின் புகலிடங்களுக்கு அருகில் இவை வசிக்கும் போது இவை கூடுதலான இராக்கால வாழ்க்கையைக் காட்டும்.

தனியே இராக்கால வாழ்க்கைக்குரியது. நாடு முழுதும் காடுகளில் காணப்படும். இதன் நகர்வானது மிகவும் மெதுவானது. பழங்கள், பூச்சிகள், பல்லிகள், சிறு பறவைகள் என்பவற்றை உண்டு வாழும்.



பிரைமேற்றுக்கள்



ஓறங்குட்டான்
(பொய்யன்)

Pongo pygmaeus pygmaeus

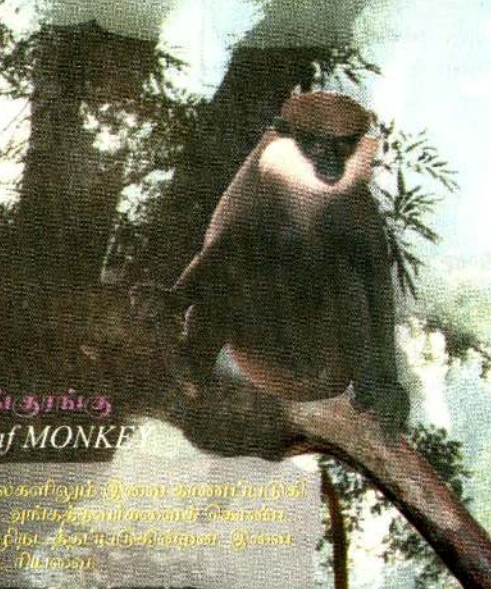
இவை கமாத்ரா, போனியன் தீவுகளிலே இயற்கையாக காணப்படுகின்றன. இவை மரங்களில் வாழ்ந்து ஓர் கிளையிலிருந்து மற்றோர் கிளைக்கு நகர்கின்றன. சில வேளைகளில் அவை தரையிறங்கி கைகளை தலையின் மேல் பிடித்தபடி நடக்கின்றதைக் காணலாம். காடுகளில் வயதான ஆண் ஓறங்குட்டான்கள் தனியே திரிவதையும் ஏனையவை சிறு கூட்டமாய் வாழ்வதையும் காணலாம்.

மனிதன், வம்புக்கள், லீமர்ஸ் (Lemurs) குரங்குகள், தேவாங்குகள் போன்ற புத்தி கூர்மை உள்ள முலைபூட்டிகள் இயங்கின்றன. அங்கும் பிரைமேற்றுக்களுக்கு பொதுவாக சிறந்த கட்டிடங்கள் உண்டு. இவற்றிற்கு 3 விரல்களைக் கொண்ட கைகளும் காலைகளும் பெருவிரல்களானது எண்பை விரல்கட்கு எதிர்ப்புறமாகவும் அமைந்துள்ளது. பெரும்பாலான பிரைமேற்றுக்கள் மரங்களில் வாழ்வதென்பதும் அவற்றுள் சில தாவர உண்ணிகளாயும் சில அனைத்துமுண்ணிகளாயும் அமைந்துள்ளன. முதலாவது பிரைமேற்று வகையானது ஹிமலாயியம் மற்றும் வட ஆசியாக்களில் 60 மில்லியன் வருடங்களுக்கு முன்பதாக தோன்றியது. அவை பொதுவாக ஓட்டிட்டுள்ள விரல் பெரிய ஓட்டிட்டுள்ளதாக கொண்டிருந்த ஆழலும் தந்திப்போகும் தன்மையுடையதாக புதியவற்றை கற்றும் தன்மையையும் சிக்கலான சமுதாய சமூகத்தில் வாழவும் பழக்கி கொண்டிருந்தன.

9 மாத கர்ப்ப காலத்தின் பின் பெரும்பாலான பிரைமேற்றுக்கள் ஒன்று/இரண்டு குட்டிகளை சிறுகின்றன. குட்டியானது தாயின் பலகாலம் வாழ்ந்து சமூக வாழ்க்கை பற்றியும் பல்வேறான திறன்களையும் கற்றுக் கொள்கிறது.

மந்தி / கருங்குரங்கு *Purple faced leaf MONKEY*

தாழ்நில சரவலயக்காடுகளிலும் மலைகளிலும் இவை காணப்படுகின்றன. இவை 10 வாரையான குட்டிய அங்கத்தவிகளைக் கொண்ட கூட்டமாய் வாழ்ந்து ஆண்களால் வழிநடக்கப்படுகின்றன. இவை இலங்கைக்கே உரியவை.



விசேட இயல்புகள்

அதிகளவான ஏப்புகளும் குரங்குகளும் வெப்பவலய மழைக்காடுகளில் காணப்படுகின்றன. முன்னோக்கிய கண்கள் இருவிழிப்பார்வையை தருகின்றது. தூரத்தை அளவிடுவதற்கு இருவிழிப்பார்வை முக்கியமானதாகும்.

சிம்பன்சி *Pan troglodytes*



முல்லர்ஸ் கிபன்
Hylobates muelleri

சிம்பன்சிகளிற்கு சிறந்த மூளைவளர்ச்சியும் புத்தி கூர்மையும் உணர்வுகளை வெளிக்காட்டும் தன்மையும் சமூக தொடர்பாடல்களும் காணப்படுவதால் பிரைமேற்றுக்களில் மனிதரிற்கு மிகவும் நெருங்கியவாய் இவையே காணப்படுகின்றன. இவை பழுவகைகளையும் சிறு பூச்சிகளையும் உட்கொள்ளும். இவை காம்புகளையும் சுள்ளியையும் கொண்டு மறைவிடங்களிலுள்ள எறும்புகள் மற்றும் கறையான்களை எடுக்கின்றன. சில வேளைகளில் இவை சிறிய பிரைமேற்றுக்களை வேட்டையாடி உண்ணும்.



நிறப்பார்வை

குரங்குகளும் ஏப்புகளும் முலையுட்டிகளில் நிற வேறுபாட்டு புலனைக் கொண்டுள்ள விலங்குகளாகும். இக் கட்டிலானால் அடர்ந்த காடுகளிலே தத்தமது குடும்ப அங்கத்தவர்களை இனங்களைக் கூடியதாய் உள்ளது.

குரங்கு *Macaca sinica sinica*

இலங்கை முழுதும் காட்டுப் பகுதிகளில் காணப்படுகின்றது. 30 வரையான அங்கத்தவர்களைக் கொண்ட கூட்டத்திற்கு ஆண் தலைமை தாங்கும். இவ்வினத்தில் 3 வகை உட்பினங்கள் உண்டு. அவை நிறத்தில் சற்றே மாறுபட்டிருக்கும். மலைவாழ் இனமானது கூடுதலான மர வாழ்க்கையையும் நீண்டதும் அடர்ந்தியானதுமான மயிரை கொண்டிருக்கும்.



வண்ணாத்திப் பூச்சிகளின் பூங்கா

எமது மிருகக் காட்சியில் சிறிய ஆனால் மனதைக் கவரும் வண்ணாத்திகளின் தோட்டமானது பல்வகையான மரங்களையும் தராளமான நீரையும் கொண்டு காணப்படுகிறது. சித்ரன் குடும்ப மரங்கள், பிளா, சப்பத்தா போன்றவை பல மரங்களுள் சில. இவ்வாறான விருந்தளி மரங்களால் வண்ணாத்திப் பூச்சிகளின் முழு வாழ்க்கை வட்டத்தையும் இங்கே உங்களால் பார்க்கக் கூடியதாய் இருக்கும். இயற்கையான பூக்களின் சாற்றை விட வண்ணாத்தி பூச்சிகட்கு நாம் மேலதிகமாக பழச்சாற்றையும் தேவையும் வழங்குகின்றோம். இத் தோட்டத்தின் வெப்பநிலையும் சார்ப்பதனும் வெப்பம் கூடிய வேளைகளில் கூரையிலுள்ள நீர் விசிறப்படும் தெளிகருவியினால், நீர் விசிறப்பட்டு கட்டுப்படுத்தப்படுகிறது: இனிவரும் காலங்களில் வண்ணாத்திகளின் இனப் பெருக்கப் பகுதியும் மக்கள் பார்வையிடக் கூடியவாறு அமைந்திருக்கும்.



கட்டுப் பூழு

இலங்கையில் 20 விதமான தனித்துவ இனங்கள் (Endemic) உள்ளன.



வண்ணாத்தி தோட்டத்தின் உட்புறம்



இனப்பெருக்க அறையினுள்



நீல அடமிரல்

Kaniska canace baronica



நீல மொமன்

Papilio polymnestor parinda



பொது தோஸ்

Pachliopta aristolochiae ceylonica



உலகில் 30,000 வகையினங்கள் உள்ளன. அவற்றின் செட்டைகள் 1/8 அங்குலத்திலிருந்து பெரிய வண்ணாத்திகள் 13 1/2 அங்குலம் வரை மாறுபடும். உலகில் பசுந்தாவரங்கள் காணப்படும் இடங்களில் எல்லாம் வண்ணாத்திப் பூச்சிகள் காணப்படுகின்றன.

வண்ணாத்திப் பூச்சிக்கும் அந்துப் பூச்சியிற்குமான வித்தியாசம்

அந்துப் பூச்சி

இறகை போலத் தோன்றும்படி



வண்ணாத்தி, அந்துப் பூச்சிகள் இன்றோடே பகலிலேயே பறப்பன. இன்றிற்குமான முக்கிய வேறுபாடு அவற்றின் உணர் கோம்புகளாகும். வண்ணாத்திப் பூச்சிகளின் உணர்கோம்புகள் இறக்கை போன்றும் அமைந்துள்ளன. மேலும் வண்ணாத்திப் பூச்சிகள் அமரும் போது அவற்றின் செட்டைகள் மேல் கீழாகவும் அந்துப் பூச்சிகள் அமரும் போது அவற்றின் செட்டைகள் பக்கவாட்டிலும் காணப்படும்.



வண்ணாத்திப் பூச்சிகள்



முட்டையிலிருந்து வெளிவரும் மேல்மையானப் பூச்சியாகும் போது வண்ணாத்துப் பூச்சிகளுக்கு நமது உயிரைக் காப்பாற்றுவதற்காக போரட வேண்டிய நிலைமை ஏற்படும். சில வண்ணாத்துப் பூச்சிகள் இதற்காக சூழலின் இனங்கி மாறுபடும் பூணுகின்றன. இன்னும் சில வண்ணாத்துப் பூச்சிகள் தடித்த நிறங்களைப் பயன்படுத்திக் கொண்டு இரை தேடிவரும் பிராணிகளை பயமுறுத்துகின்றன. அவ்வாறு தடித்த நிறங்களுக்கு மறியிருக்கும் போது இரை தேடிவரும் பிராணிகள் இதனை ஒரு வகையான நக்கப் பிராணி என எண்ணி விடக்கூடும் போகின்றன.

வண்ணாத்திப் பூச்சிகள்

இவை சூர் நிறம் கலக்கலையுடைய வண்ணமையான வெள்ளை நிற கவாத்தையுடைய கொண்டை. உணர் ஆந்திப்போல உணர் கோம்பு பூச்சிகளும். இவற்றிற்கு 6 கால்களும், நான்கு தொண்டை, உடலில் எண்பது ரிங்க்களும், 3 பகுதிகளையுடைய கொண்டை ஆக இவற்றின் வாழ்க்கை வட்டத்தில் 4 நிலைகள் உள்ளது. முட்டை, கட்டுப்புழு, அந்து, வண்ணாத்திப் பூச்சி என்பனவாம். இவற்றிற்கு செட்டை உள்ளது. வண்ணாத்திப் பூச்சிகள் போர்க்கம்பாடு வெளிவரும் போது அமைச்சல் எதிர்க்கணை அந்திக்கின்றன. பல் இனங்களும் தற்பயனுக்காகவோ அல்லது உணர்வைக் காக்கும் நோக்கத்தோடு சில பாலிசென்டு நிறங்களைக் கொண்டு இரைகொண்டைக்கு வளிக்கின்றன. இதற்கு மூன்று சில ஆயத்தான பூச்சிகளை ஒத்திருப்பதால் இவை கொண்டை மீது இவை தாண்டி பறந்துகொண்டிருக்கின்றன. செட்டைகள் நிறம் கலக்கலையுடைய முட்டை பூச்சிகளும். இவை பகலில் பறக்கின்றன. இவை உலகில் எல்லா பாகங்களிலும் வாழ்கின்றன. (அந்திசென்டு பிரதேசம் தவிர) இவற்றின் வியத்தகு இயல்பாக சில வண்ணாத்திகள் இரைப் பெறுவதற்காகப் 4000 வரையிலான வகைகளைக் காண்படும் போகின்றன.



ஊருயிர் கூடம்

பறவைகளும், முனையூட்டிகளும் உலகில் தேன்றுவதற்கு முன்பே புவிமீன் தரைப்பகுதியில் தேன்றிய முதல் உயிரின வகை இவையாகும்.

தடித்த செதில்களை தேலில் கொண்ட முள்ளத்தண்டின்ன பிராணிகளே ஊர்வன வாகும். இவை மறுபுறம் வெப்பநிலையைக் கொண்டுள்ளதால் இவை மெது வெப்பநிலையிலே செயற்பாடுடையவையாகக் காணப்படுகின்றன. ஆதலால் ஒரே சீர் வெப்பநிலையையுடைய விலங்குகளிலும் பார்க்க இவற்றின் சுவாசம் செயற் பாடு, உணவுக் கொள்ளல் எம்பவை குறைவாகவே காணப்படுகின்றன. இவை தமது வெப்பநிலையை பேணுவதற்காய் சூரியனின் வெப்பநிலையின் தங்கியு ள்ளன. உடயளவான ஊர்வன உலகின் வெப்பவலையங்களிலேயே காணப்படுகி ற்றன. 6000 வகையான ஊருயிர் இனங்கள் உலகில் காணப்படுவதுடன் குறைவ 3 பிரிவுகளாய் வகுக்கப்பட்டுள்ளன.

1. பம்புகளும் பல்லிகளும்
2. முதலை வகைகள்
3. உடயளவளும் ஆமைகளும்

கழிமுக முதலை

Crocodylus porosus meniyanna



நட்சத்திர ஆமை
Testudo elegans

இலங்கைக்கேயுரிய ஆமை இவையாகும். அழிவடையும் நிலையிலுள்ள இவ்விவானது தாழ்நா ட்டின் உலர்வலையப் பற்றைப் பகுதிகளில் வாழ்கின்றது. தடித்த ஓட்டாமை, மென் ஓடுமைய ஆமைகள் என மெலூரிசு வகைகள் உண்டு. முன்று வகை ஆமைகளையும் நீங்கள் ஊருயிரக த்தில் காணலாம்.



சேற்று முதலை
Crocodylus palustis kimbula

சேற்று முதலைகள் மற்றும் கழிமுக முதலைகளேன இரு வகைகள் இலங்கையில் உள்ளன. இவ்விரு இனங்க ளையும் நீங்கள் இங்கே காண லாம்.

பொய் கவியல்
Tomistoma schlegeli



இவை நீண்ட தூள் ஓடும்கையதுமான மூலகைக் கொண்டு தூள் 100 வகையான சிறிய பற்களைக் கொண்டு காணப்படுவதால் நீரின் கீழுள்ள இவையாய் மீதுப்படுத்தான சிறந்த உபகரண மாய் விளங்குகின்றது. கவியலின் தேவநீரவாய் இவை மேல் னை காணப்படுவதால் இவை அழிந்து வரும் இவையாக அன யமானப்படுத்தப்பட்டுள்ளது.

இந்தியான் கவியல்
Gavialis gangeticus



வெண் நாகம்
(அல்பினோ நாகம்)
Naja naja



பெரும்பாலான ஊர்வன தமது வாழ்நாள் முழுதும் வளர்கின்றன. இவை வளரும் போது முன்பிருந்த தோலைக் கழற்றுகின்றன. இவற்றின் தோல் கழற்றலானது தரைப்புத்தில் இருந்து துண்டம் தண்டமாய் நிகழும்.

இலங்கையிலுள்ள 94 வகை பாம்பி வகைகளுள் 42 வகையானவை இலங்கையில் மட்டுமே காணப்படுபவை. நாகபாம்பு எண்ணை விரியன், இலங்கை விரியன், கண்ணாடி விரியன், கருட்டை பாம்பு ஆகியவை மிகவும் நச்சுத் தன்மை வாய்ந்தவை. மேற்கூறிய 5 வகைகளையும் ஊருயிர்க்கட்டத்தில் காணலாம்.



கண்ணாடி விரியன் - *Russell's viper*
Vipera russelli

உயர் மற்றும் மலைநாட்டைத் தவிர்த்த இலங்கையின் ஏனைய பாகங்களில் காணப்படும். இலங்கையில் மட்டுமே காணப்படும் இவ்வினமானது மிகவும் நச்சுத்தன்மையைக் கொண்டதுடன் இராக்கால் வாழ்க்கைக்குரியது.



எண்ணை விரியன்
Bungarus caeruleus

இலங்கையின் தாழ்வலயத்தில் பரவலாய்க் காணப்படும் இது மிகவும் நச்சுத்தன்மை வாய்ந்ததாகும். பகலில் இது பொதுவாய் கடிப்பதில்லை. ஆனால் இரவில் திடீரென இவை கடித்து விடுகின்றன.



கருட்டைப் பாம்பு
Echis carinata

இலங்கை விரியன்
Bungarus ceylonicus

இலங்கையின் சர மற்றும் இடைநிலை வலயத்தில் காணப்படும். இவை இயல்பிலேயே செயற்பாடுடையவை. தரையில் வாழும் நச்சுத் தன்மை வாய்ந்த பாம்பினம்.



பச்சைவிரியன்

Trimeresurus trigonocephalus

இலங்கையில் மரவாழ்க்கை வாழும் விரியனாகும். சரவலயத்தில் பொதுவானது. இலங்கைக்கேயுரிய இவ்வினம் அரிதாகவே தரைக்கு வரும். நச்சுத்தன்மை வாய்ந்த இவ் அரவானது இராக்கால் வாழ்க்கையை உடையது



**வியக்க வைக்கும் பாம்புகளும்
ஆமைகளும்.**



இராட்சத ஆமை
Geochelone gigantea

இவ் ஆமைகள் 550 இராட்சதல்
இம் கூடிய எடையைக் கொண்
டவை. 4' 8" வரையான நீளத்
தை அடையக்கூடிய இவை
தாவர உணவுகளையே உண்
ணுகின்றன.

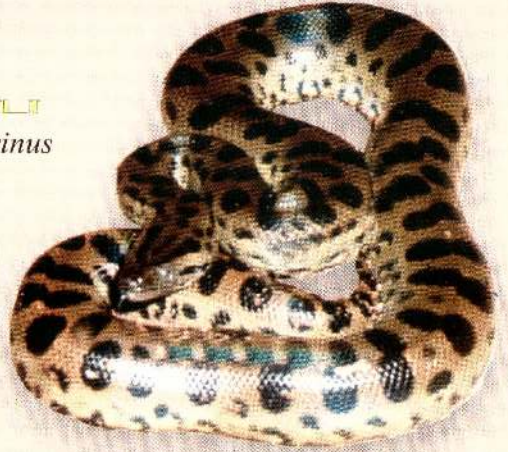


கறுப்பு மம்பா
Dendroaspis polylepis

மெல்லிய நீண்ட பாம்பான இது மேற்காபிரிக்காவில்
காணப்படுகின்றது. உலகின் மிகவும் விரைவாக வழ
க்கி செல்லும் பாம்பாக (மணிக்கு 11 km வேகத்தில்)
இது அடையாளம் காணப்பட்டுள்ளது.

அனகொண்டா
Eunectes murinus

உலகிலேயே நீளம் கூடிய பாம்பாய் காணப்ப
டும் இது பெரும்பாலும் நீரில் வாழும். மேலும்
இது சிறுமீன்களிலும் பற்றை காடுகளிலும் வாழ
ம். 10 நிமிடங்களுக்கும் மேலாக இவற்றினால்
நீரில் அமிழ்த்த பாடி இருக்க முடியும்.



வலையமைப்பு மலைப்பாம்பு
Python reticulatus

தென்கிழக்காசியாவில் காணப்படுகிற இதன்
ஆகக்கூடிய நீளமாக 48 அடிவரை
பதிவுசெய்யப்பட்டுள்ளது.



உலகில் அண்ணளவாக
2500 வகையான
வளம்பு பாம்பினங்கள்
உள்ளன. வலைவடிவ மலை
ப்பாம்பும் (Reticulated python)
அனகொண்டாவும் இவற்
றுள் பெரியவை ஆகும்.
குருட்டுப் பாம்பு (Braminy
blind snake) இவற்றுள்
சிறியதாகும். 270 வகை
யான இனங்கள் நச்சுத்த
ன்மையானதாய் காணப்ப
ட்டு மனிதரிற்கு தீங்கையும்
அல்லது மரணத்தை ஏற்படு
த்துகின்றன.

இரும்பிற்குப் பதிலாய் மரம்



இப்படைகளின் வேலியானது கறுவா மரத் தண்டங்களானது

பல இரும்பு வேலிகள் தற்போது மரத்துண்டங்களினாலும் மரத்தடிகளினாலும் அமைக்கப்பட்டு விடும்படியான வழிமுறைகள் இயற்கையோடு ஒட்டியவாறு மரத்தண்டமைக்கப்பட்டுள்ளன.



கசோவோரி *Casuaris casuaris*

பறவைகளின் உறைவிடங்களில் திருத்தப்பட்ட வேலியமைப்பு இங்கே காணப்படுகின்றது. இவ்வாழித்தின் வேலியானது தற்போது கறுவா மரத்தடிகளினாலும் மரத்துண்டங்களினாலும் அமைக்கப்பட்டுள்ளது.

கசோவோரியின் உறைவிடம்

இதற்குப் பின்னர் கண்டி

சிறு பூனைகளிற்கான பகுதி

ஒட்டகச் சிவிங்கியின் உறைவிடம்



குள்ள ஹிப்போக்களின் வாழிடம்



இவ்வாழிடங்கள் அனைத்தும் மரத்துண்டங்களினாலேயே பிரிக்கப்பட்டுள்ளன.



செரிற்றர் ஹெய்ன்ஸ் ஒரிக்ஸ்
Oryx gazella dammah



டோனி

டோனி எனும் சிம்பன்சி

கொழும்பு மிருகக்காட்சி சாலையின் கருத்தைக் கவரும் விலங்காய் டோனி எனும் சிம்பன்சி விளங்குகின்றது. தாயினால் பராமரிக்கப்படாத இவ்விலங்கானது பின்பு எம்மால் பாஷ்ட்டி பராமரித்து வளர்க்கப்பட்டது. நேர அர்ப்பனைக்கேற்ப டோனி தனது நாளாந்த கருமங்களைச் செய்வதை நீங்கள் பார்க்கும் மகிழ்வார்.

மிருகக் காட்சிசாலையின் பிரசித்தி பெற்ற விலங்குகள்

பந்துல

10.5 அடி உயரமுடைய பந்துல இலங்கையின் மிகப்பெரிய யானைகளில் ஒன்றாக கருதப்படுகின்றது.



சலி

ஆற்று ஓரப்போவான சலி மிருகக் காட்சிச் சாலையின் மனங்கவர் செல்லப் பிராணியாக கடந்த சில வருடங்களாய் இருந்து வருகின்றது. சலியும் தாயினால் நிராகரிக்கப்பட்டு பின்பு எம்மால் பாஷ்ட்டி வளர்க்கப்பட்ட விலங்காகும்.



சக்கு எனும் கடல் சிங்கம்

2003ம் ஆண்டு வைகாசி மாதம் சக்கு இங்கு வருகை தந்ததிலிருந்து திறமை வாய்ந்த இக்கடல் சிங்கத்தின் விளையாட்டானது பலரினதும் கருத்தைக் கவர்ந்த தொன்றாகும்.



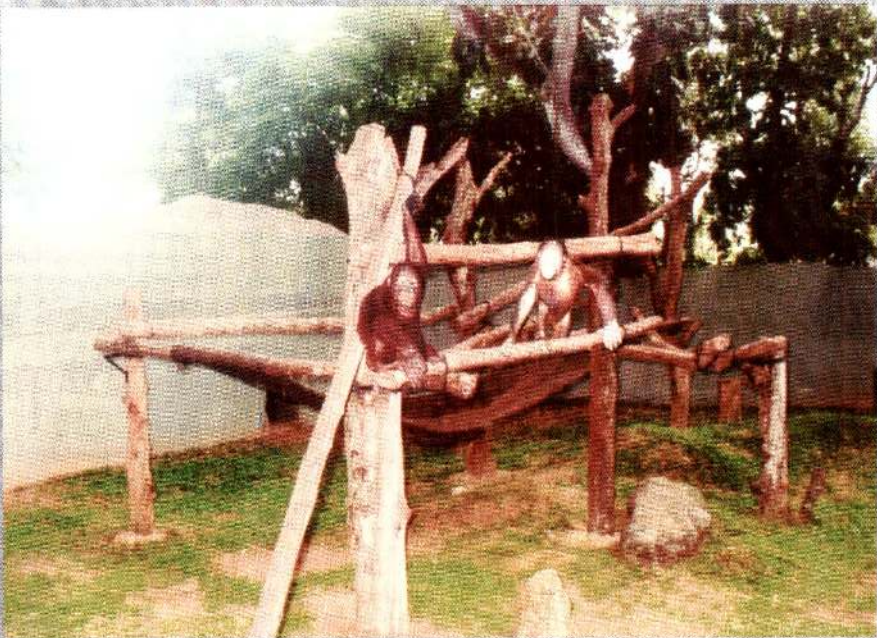


வரையும் தேவி எனும் பிடி

உலக மிருகக்காட்சிச் சாலைகளில் யானைகளுக்கு அவற்றின் புத்திசாலித்தனத்தைப் பயன்படுத்தி உவற்றை மனதளவிலும் உடலளவிலும் செயற்பாடுடையதாய்ப் பேண அவற்றிற்கு ஓவியங்களை வரையும் பயிற்சி வழங்கப்பட்டு வருகின்றது. தற்போது உலகில் அண்ணளவாக 30 யானைகள் வரைதலில் ஈடுபடுகின்றன. இலங்கையில் தேவி மட்டுமே வரைதலில் ஈடுபடுகின்றது.

ஓறங்குட்டான்

மனிதரிற்கு நெருங்கியவையாய் வளாந்தர மனிதனாய் அழியும் விளிம்பில் வாழ்ந்து கொண்டுருக்கிறது. இவற்றின் உறைவிட அழிப்பின் காரணமாக இம் மரமேறு மனிதக்குரங்குகள் அழியும் விளிம்பிற்கு வந்துள்ள விலங்குகளால் ஒன்றாயுள்ளன. எமது அழிஷ்டத்தின் காரணமாகவும் நீண்ட கால முயற்சியின் பின்னும் இத்தோவோசியாவிலிருந்து ஒரு சோடி இனம் ஓறங்குட்டான்களைப் பெற்றுள்ளோம். இவை பார்வையாளர்களிடம் மிகவும் பிரபலியம் வாய்ந்தவை.





மிருகக் காட்சி சாலையின் மத்தியில் அமைந்துள்ள அன்னத்தா சமீபத்தில் கட்டப்பட்டிருக்கின்றது. கன்னடம், தமிழ், ஆங்கிலம், மலையாளம், இந்திய மொழிகளில் ஒன்றாகவும் உள்ளது.



மரங்களாலும் ஏர்க்காலும் சூழப்பட்ட வெளியில் மரங்களை சூழவும் இயற்கையானதாய் அழகுபெற்றது.



இணையேரும் மரங்களும் வண்ணாத்திப் பூக்களின் தோட்டத்தில் அழகான கலைப்போட்டி மதிப்பிற்குரிய மரங்களும் அழகான இயற்கையாகவும் பரவலாக உள்ளன.

மிருகக்காட்சிசாலையின் மேன்மை

தேசிய மிருகக் காட்சி சாலையானது இங்கு காணப்படும் அழகான பெரிய மரங்களினாலும் நன்கு வடிவமைக்கப்பட்ட இயற்கை சாய்வுக்கும் பெயர் போனது. விலங்குகளுக்கு அன்றாடம் இயற்கையான உணவளிக்கவும் வரங்குவதற்காய் மிருகக் காட்சி சாலையின் சில பகுதிகள் சிறிய வளத் துண்டங்களாய் அன்றாடம் இயற்கை மரங்களையும் செடிகளையும் கொண்டதாய் மாற்றப்பட்டுள்ளது. இவ்வளத் துண்டங்களில் பெருமதி வாய்ந்த மருத்துவ மரங்களை நீங்கள் காணலாம்.



அரிதான விலைபோய் இனங்கள் அடங்கியுள்ளன.

மிருகக் காட்சி சாலையின் மேன்மை



இளைப்பேரின் சோக்கமாய் சிறுவர் பகுதி மீளிக்கின்றது.



நூறு வருஷங்குள் மேலான பழமை வாய்ந்த இப்பழந்த மரத்திலிருந்து (Banyan tree) உட்களில் பார்வையிடல் ஆரம்பமாகின்றது.



அதனையேரின் காட்சி கலையை நாயக அரட்டும் விதமாய் வேராய்ந்த கணைகளைக் கொண்டு சிற்புண்டிச் சாலைகள்



கடல் சிங்கங்களின் இராச்சியத்தை நீருயிர் சாலையின் நுழைவிடத்தில் காணலாம்.



அழகாய் அமைக்கப்பட்ட பாணை விளையாட்டரங்கம்



அரிதான மரங்களைப் பற்றி அழகிய மல்களைப் பற்றி கொண்ட அழகிய தோட்டமானது பிரதான சிற்புண்டிச் சாலையில் அமைந்திருப்பேரின் கண்களைக் கொள்ளை கொள்ளும் காட்சியாகும்.

காட்சிகளின் பின்னால்

பல் வகையான திறமைகளும் பலரினது ஒத்துழைப்பும் மிருகக் காட்சிச்சாலையை நபத்துவதற்கு இன்றியமையாததாகும். மிருகக் காட்சிச் சாலையில் காவற் பணியாளர்கள், காவலிகள், பராமரிப்போர், உங்களின் பார்வைக்கு தென்படுவார்கள். இவர்களைத் தவிர பணிப்பாளர், உதவி பணிப்பாளர்கள், அலுவலர்கள், மருத்துவர்கள் மற்றும் எழுது வினைஞர்கள் போன்றோர் திரைமறைவில் உள்ளனர்.



கல்வி நிலையம்

எமது கல்வி நிலையத்திலிருந்து பெருமளவிலான பாடசாலை மாணவர்கள், சர்வ கல்சாலை மாணவர்கள் மற்றும் குரூல் சம்பந்தமான கல்வியில் நாட்டம் கொண்டோர் தமக்குத் தேவையான பல் முக்கிய தகவல்களையும் அறிவையும் பெற்றுக் கொள்கின்றனர்.

வாயில்

பிரதான வாயிலில் இவர்களையே நீங்கள் முதலில் சந்திக்கின்றீர்கள்



எமது கல்வி அலுவலகர் பாடசாலை மாணவர்களுக்கு விரிவுரை நிகழ்த்தும் காட்சி



மிருக வைத்தியர்களான Dr. ஐ. அழகக்கோன், Dr. (திருமதி) ர. ஜயலக்ஷ், Dr. (செல்வி) கங்கா விஜேசிங்க மற்றும் Dr. (திருமதி) அருந்ததி சங்கரதாஸ் போன்னுசாமி ஆகியோர் சேவை மனப்பாங்குடன் விலங்குகட்கான 24 மணிநேர மருத்துவ சேவையில் ஈடுபட்டு வருகின்றனர்.



நீருயிர்ச்சாலையின் உதவிப்பணிப்பாளர் திருமதி - ரேனுகா பண்டாரநாயக்கா பெண்குவின் குஞ்சொன்றின் வளர்ச்சியை பார்வையிடும் காட்சி



உதவிப்பணிப்பாளர் (பொது) திருமதி. தம்மிகா மாலசிங்க காவற் பணியாளர்களுடன் நாளாந்த நடவடிக்கைகளைத் திட்டமிடும் காட்சி



நூலகம்

எமது நூலகமானது இலங்கையின் சிறந்த நூல் சேகரிப்பு நிலையங்களில் ஒன்றாய் விளங்குகின்றது. கல்விப்பிரிவின் கீழ் நூல்திரிலையம் அமைகின்றது. விலங்கியல் சம்பந்தமான நூல்திரிலையமானது பல கல்ஞாள் மற்றும் வளாக மாணவர்கட்கான தேவையை ஈடுசெய்கின்றது.



உதவிப்பணிப்பாளர் (நிதி) திரு. லால் குலரத்ன மிருகக் காட்சிச்சாலையின் நிதி விபரங்களைக் கையாளும் காட்சி



சிறீந்றுண்டிச் சாலையி

விருந்தினர்க்கு சிறந்றுண்டி கள் பரிமாற்றப்படும் காட்சி



இவ்விடத்தில்ருந்தே மிருகக்காட்சிச் சாலையை அழகுபடுத்தும் தாவரங்கள் ஏற்கள், மரங்கள் அணைத்தும் உருவாக்கப்படுகின்றன.

ஞாயகார்த்த பொருட்கடை



நீங்கள் வெளியேறு முன்னால் அன்பளிப்பு பொருட்கள் கான இக்கடைக்குச் செல்லுங்கள். உங்களை வியக்க வைக்கக்கூடிய அன்பளிப்புகள், படங்கள், கையேடுகள், புத்தகங்கள் என்பன விற்பனைக்குள்ளாக.

நகர்பொருட்காட்சிப் பிரிவு



இப்பிரிவானது சேதமடைக பாதுகாக்கப்பட்ட விலங்குகளின் உடல்களையும் பதப்படுத்தப்பட்ட சில மாதிரிகளையும் கொண்டுள்ளது. முன்பு கட்டிய வேண்டுகோளின் பின்பு இப்பிரிவின் சேவையை பாடசாலைகள் பெற்றுக் கொள்ளலாம்.



புதிய சமையலறை

அண்மையில் திறக்கப்பட்ட நவீன வசதிகளைக் கொண்ட இருமாடிக் கட்டிடத்தில் சமையலறை அமைந்துள்ளது. இங்கே விலங்குகள் கான உணவுகள் தயாரிக்கப்படுகின்றன.



இளம் விலங்கியலாளர்களது சங்கம்

மிருகக் காட்சி சாலையின் கீழியங்கி வரும் இச்சங்கமானது 1972 ம் ஆண்டில் ஆரம்பிக்கப்பட்டது. இதன் காரணமாக குழல் அறிவுடைய சக்தி வாய்ந்த ஆர்வமும் ஆற்றலும் கொண்ட இயற்கை விஞ்ஞானத்தில் ஈடுபட்டுள்ள இளைசு சமுதாயத்தின் ஆக்கபூர்வமான நடவடிக்கைகள் இல்லாமலிருந்த வெறுமை விலகியது. அரசாங்கத்தின் இலாபத்தை நோக்காய் கொள்ளாதது மான இவ்வமைப்பானது பாடசாலை மாணவர்களையும், சர்வகலாசாலை மாணவர்களையும் இளம் வல்லுனர்களையும் இயற்கையை நேசிப்பவர்களையும் அங்கத்தவர்களாய்க் கொண்டுள்ளது. இச்சங்கமானது தனது அங்கத்தவர்க்கு முலைபூட்டிகள், ஊர்வன, நீர்வாழிகள், பறவைகள் மற்றும் செடிகள் பற்றி விரிவான கல்வியூட்டல் நிகழ்ச்சிகளை நிகழ்த்தி வருகிறது.

கார்ப்புறும் உலகீகரூம்

விவில்குசுவரின் விளையாட் டுக்கரூம்



யானையின் மேலமிந்து உலர் சென்ற அனுபவமானது ஒவ்வொருவரிற்கும் தமது வாழ்நாளில் பெற்ற மறக்க முடியாத அனுபவமாய் இருக்கும்



சிம்பன்சியரின் காட்சி

மிருகக் காட்சி சாலையின் மனங் கவர் நபர்களில் முக்கியமானவர் டோணி எனும் சிம்பன்சியராகும். இதன் காட்சி பலரையும் கவர்ந்ததாகும். டோணியின் நாளாந்த நடவடிக்கைகள் பற்றிய அட்டவணை கீழே தரப்பட்டுள்ளது

- மு.ப 07.00 மு.ப 8.00 பங்கிற்சி
- மு.ப 09.00 பாடி அரத்தததல்
- மு.ப 09.30 குளத்தல்
- மு.ப 11.00 மேலையில் கலை உணவரத்தததல்
- பி.ப 02.00 இலகீ அரத்ததல்
- பி.ப 03.30 திகர்த்தி
- பி.ப 05.00 இரப்பேலவர்

யானை விளையாட்டானது உங்களை வியக்க வைப்பது மட்டுமல்லாது யானைகளின் உலகம் பற்றிய அறிவைத் தருவதாயும் அமைகின்றது.



போணி உலாக்கள்

கடல்சிகங்கத்தின் காட்சி



மழலைக்கான மற்றோர் மனங்கவர்ந்த அம்சம் போணி உலாவாகும். விடுமுறை தினங்களில் சிறுவர்களை மகிழ்விப்பதற்காய் எமது போணிகள் காத்திருக்கும். மழலைச் செல்வங்களை மகிழ்விப்பதில் இவை மிகவும் உற்சாகமாய் ஈடுபடுகின்றன.

கூழைக்கிடாவின் உணவுட்டல்

மிருகக் காட்சி சாலையில் நீங்கள் பார்க்கும் மற்றுமோர் வியத்தகு காட்சியாக கூழைக்கிடாக்களின் உணவுட்டல் இடம்பெறுகின்றது. ஆற்றிலும் கால்வாய்களிலும் தமது நேரத்தைச் செலவிடும் இவை கொழும்பின் வெளிப்புறப்பகுதியிலிருந்து மதியம் 3.00 மணிபோல் நாளாந்தம் மிருகக் காட்சிச் சாலைக்கு வருகின்றன. இங்கே மிருகக் காட்சி சாலையின் நீர்தேக்கத்தில் பலவகையான நீர்வாழ்பறவைகள் வாழுகின்றன. பார்வையாளர்களால் உணவுட்டல் மேற்கொள்ளப்படும் போது இக் கூழைக்கிடாக்கள் நிரல் நிரலாய் படிவரை வருவதைக் காணலாம்.



யானைகளின் சரணாலயம்

ஆரம்பம்.....

1975ம் ஆண்டில் பின்னவெல யானைகளின் சரணாலயமானது ஏழு ஹெக்டேயர் நிலத்தில் 7 கைவிடப்பட்ட யானைகளுடன் ஆரம்பிக்கப்பட்டது, தற்போது இது 63 யானைகளைக் கொண்டு உலகின் மிகப்பெரிய இனவிருத்தி நிலையமாகத் திகழ்கின்றது. 1984ம் ஆண்டு சரணாலயத்தின் முதலாவது யானைக் குட்டி யான சுசுமலி பிறந்தது. கட்டளைக்கேற்ப தமது அலயவங்களை தூக்கவும் அசைக்கவும் இவை பழக்கப்பட்டுள்ளன. பாகன்கள் இவற்றுடன் சிங்கள மொழியிலேயே உரையாடுகின்றனர். யானையின் காலை அல்லது பற்களை மருத்துவரினால் பரிசோதிக்கப்பட வேண்டி வரும் போது இவை இலகுவாக கட்டளைக்கு கீழ்ப்படிகின்றன. சரணாலயத்தில் யானைகள் உலாவுவதையும் பயிற்சிக்குட்பட்டிருப்பதையும் மா-ஓயா அருவியை நோக்கி பாகன்களுடன் நடந்து செல்வதையும் பார்வையாளர்களால் காணக்கூடியதாயிருக்கும்.



மா ஓயாவிற்கு வரிசையில் செல்வதைக் காணலாம்.



பின்னவெல சரணாலயத்தில் பிறந்த சில குட்டி யானைகளின் தந்தை நீலவாகும். தற்சமயம் வரை 25 வெற்றிகரமான சுணிக்கள் இடம்பெற்றுள்ளன. இறுதியாக ஆவணி 23ம் திகதி பிறந்த பெண் குட்டியானது சுக்லா எனப் பெயரிடப்பட்டுள்ளது.



சூரிய ஒளியின் உலாவுதல்



பின்னவல



குளிர்ந்த மா-ஓயா நீர்ப்பரப்பில் சாயந்தரத்தை மகிழ்ச்சியாய் கழிக்கும் யானைகள் காலைமீல் 10.00-12.00 மணிவரையும் மதியத்தில் 2.00 -4.00



இரந்தம்பே பிரதேசத்தில் குழியிலிருந்து மீட்கப்பட்ட குட்டியானது செனிலித் தாயான கோமாளிக்கு அழிமுகப்படுத்தப்படும் காட்சி. இக்குட்டியானது வளர்ச்சி திறமைக்களத்தினால் சரணலயத்திற்கு 2002ம் ஆண்டில் கையளிக்கப்பட்டது. இக்குட்டிக்கு டி.கீ.சி.என் பெயரிடப்பட உள்ளது.

மிருக வைத்தியரான Dr. ராஜபக்சவின் தலைமையின் கீழ் குட்டிகளின் தயாரிக்கப்படும் காட்சி



குட்டியானைகளுக்கு பாஷாட்டப்படும் காட்சி.காலை 9.15க்கும் மதியம் 1.15 ந்தும் இடம் 5.00 மணியிலும் பாஷாட்டப்படுகின்றது.



வயதான ஆண் யானையை தேய்த்து குளிப்பாட்டும் காட்சி. தேங்காய் பெக்கம் டையானது உடலைத் தேய்ப்பதற்கு பயன்படுகின்றது.



யானைமீல் புள்ளிற்றது Dr. சமந்த் மெண்டன் சிமீசையளக்கும் காட்சி



நீங்கள் அறிய வேண்டியவை

எம் மிருகக்காட்சி சாலையானது மக்களின் வசதிக்காகவும் அவர்களின் மகிழ்ச்சியான பொழுதிற்காகவும் பல்வேறான வசதிகளையும் வழங்கி வருகின்றது.

ஆரம்ப மற்றும் முடிவு வேளைகள்

மிருகக் காட்சி சாலையானது	காலை 8.30 மணியிலிருந்து மாலை 6.00 மணிவரை தினந்தோறும் திறந்திருக்கும். (ஒவ்வொரு மாதத்தினதும் இறுதி வியாழக்கிழமை தவிர)
வண்ணாத்திகளின் தோட்டம்	காலை 8.30 - 11.00 மதியம் 1.30 - 4.30 பி.ப (ஞாயிறு மற்றும் பொது விடுமுறைகளில் பூட்டப்பட்டிருக்கும்)
பறவை வளம்	காலை 8.30 மதியம் 12.00 வரை மதியம் 1.00 - பி.ப 6.00 மணிவரை
நீருயிர்ச் சாலை	காலை 8.30 - பி.ப 6.00
ஊருயிர்க் கூடம்	காலை 8.30 - பி.ப 6.00

வில்ங்குகள் பற்றிய விவரணம்

நீங்கள் காணும் இவ்வில்ங்குகளைப் பற்றி மேலதிகமாய் அறிந்து கொள்ள வில்ங்குப் பாதுகாவலர்களும் வழிகாட்டிகளும் வழங்கும் விவரணத்தைச் செவிமடுங்கள்.

நாளாந்தம்

வில்ங்கு	இடம்	நேரம்
யானை	யானை விளையாட்டரங்கு	பி.ப 4.30
சிம்பன்சி	சிம்பன்சியின் உறைவிடம்	பி.ப 3.30 - பி.ப 4.00
கடல் சிங்கம்	நீருயிர்ச் சாலை-1	பி.ப 4.00 - பி.ப 4.15 வரை

சில தினங்களில்

பறவைகள்	பறவை வளம் - 19	மு.ப 10.30 - மு.ப 11.00
பிரைமேற்றுக்கள்	பிரைமேற்றுக்கள் -24	மு.ப 11.00 - மு.ப 11.30
ஊர்வன	ஊருயிர்க் கூடம்-15	பி.ப 02.00 - பி.ப 02.30
ஹிப்போபொட்டேமஸ்	ஹிப்போ பிரிவு-25	பி.ப 02.00 - பி.ப 02.00
பென்சுயிசின்கள்	நீருயிர்ச் சாலை	பி.ப 04.30- பி.ப 04.45
மாமிசுமுண்ணும்		
முலையூட்டிகள்	பூனைக்கூடுகள்	பி.ப 05.00

உணவூட்டல் வேளைகள்

கூழைக்கிடைக்கும் ஏனைய நிர்வாழ் பறவைகளும்	பி.ப 2.00
மாமிசமுண்ணும் முலையூட்டிகள் (வெள்ளிக்கிழமை தவிர)	பி.ப. 5.00

விலங்குகளின் நாளாந்த நிகழ்வுகள்

யானைகள்	பி.ப 4.30
சிம்பன்சி	பி.ப 3.30
கடல் சிங்கம்	பி.ப 4.00

மகிழ்ச்சி உலாக்கள்

யானைச் சவாரி	பி.ப 2.30 - 4.00 வரை	வார விடுமுறைகளிலும் பொது விடுமுறைகளிலும்
போணிச்சவாரி	பி.ப 2.30 - 4.00 வரை	வார விடுமுறை மற்றும் பொது விடுமுறைகளில்

பார்வையாளரின் வசதிக்காய்

பிரதான சிற்றுண்டிச்சாலை

சிறு சிற்றுண்டிச்சாலை

- பறவை வள சிற்றுண்டிச்சாலை
- யானை சிற்றுண்டிச்சாலை
- கிப்பன் சிற்றுண்டிச்சாலை
- கூழைக்கிடை சிற்றுண்டிச்சாலை
- போணி சிற்றுண்டிச்சாலை

பால் சாலை

ஞாடகார்த்த பொருட்கடை

முன்சட்டிய நேடுகோளின் பேரில் வழிகாட்டிகள்

- இளம் விலங்கியலாளர் சங்கம்

விரிவுரைகள் - விடியோ படங்கள் மற்றும் வழக்கிப்படங்கள் மூலம் விரிவுரைகள் வழங்கப்படுகின்றன. இவை பல்வேறு வயதிற்கேற்ப நடாத்தப்படுகின்றன. இரு கிழமைக்கு முன்பதாக இதற்கான ஒழுங்குகள் செய்யப்படல் வேண்டும்.

விலங்குகளின் காட்சிகள் கட்டணம் செலுத்தி விசேடமாய் ஒழுங்கு செய்யப்படலாம்.

பாதுகாப்பு

சிறுவர்களைத் தவறவிட, பொருள்களைத் தொலைத்தல் - காரியாலயத்தின் வரவேற்பறையை நாடுங்கள்.

தடைகளின் மீலே சிறுவர்களைத் தூக்கி பிடிக்கவோ, கூரைகளின் அருகாமையில் அவர்களை ஓடவிடவோ, கூடுகளைச் சுற்றி ஏற, இறங்கவோ விட வேண்டாம். எல்லா இடங்களிலும் சிறார்களின் மேல் கவனமாயிருந்து அவர்களை மேற்பார்வை செய்யவும்.

மாற்றங்களுடன் ஒத்துப் போங்கள்

தெகிவளை மிருகக்காட்சி சாலையானது புதுப்புது திட்டங்களுடனும் அபிவிருத்திகளுடனும் எப்போதும் மாற்றத்திற்குள்ளாகின்றது. ஆதலினால் வரைபடமும் வழிகாட்டியும் சிறிது வித்தியாசப்படி அந்த உணர்ந்து கொள்ளுமாறு கேட்டுக் கொள்கின்றோம்.

எதிர்கால அபிவிருத்திகள்

விலங்குகட்கு அவற்றின் இயற்கையோடொத்த வாழிடங்களை வழங்கவும் பார்வையாளர்கட்கான பல வசதிகளையும் செயற்பாடுகளையும் மென்மேலும் வழங்கக்கூடிய விதத்தில் தற்போதைய அமைப்பை மாற்றி வருகின்றோம். பொருளாதாரம், இடவசதி போன்ற பல்வேறான இடர்கட்கு மத்தியிலும் மாறிடும் உலகத்தின் நவீன தராதர கோட்பாடுகட்கேற்ப நாம் பல மாற்றங்களை ஏற்படுத்தியுள்ளோம்.

தற்போது நாம் பின்வருவனவற்றின் அபிவிருத்தி நடவடிக்கைகளில் ஈடுபட்டுள்ளோம். கூண்டுகளிலுள்ள ஜகுவார், புலிகள், சிறுத்தைகள், என்பவற்றிற்கான சுதந்திரமான வாழிடங்களும் யானைகட்கான சுதந்திரமான வாழிடமும் வெளிநாட்டுப் பறவைகட்கான பறவைவனமும் வாகனத்தரிப்பிடமும் நூதனச்சாலை போன்றவை இவற்றுள் அடங்கும்.

அதே போல் பின்னவெல யானைகளின் சரணாலயமும் யானைகட்கான புதிய உறைவிடப்பகுதியையும் வைத்தியசாலை, கல்வியூட்டல் மற்றும் பார்வையாளர்கட்கான பகுதி, யானைகள், சுயாதீனமாய் அலைந்து திரியும் பகுதியை விரிப்புடுத்தல் போன்ற அம்சங்களுடன் அபிவிருத்தியடைந்து வருகின்றது.



தற்போதுள்ள யானைகளின் உறைவிடம்

புதிதாய் நிர்மாணிக்கப்பட்டு வரும் சுயாதீன வாழிடம்



பாதுகாக்கப்பட வேண்டியதன் முக்கியத்துவம் ஏன்?

பல கோடிக்கணக்கான வருடங்களாக பல்வகை உயிரினங்கள் அழிந்து போயுள்ளன. இது ஓர் இயற்கை நிகழ்வாகும். ஆனால் அண்மைக்காலத்தில் மனிதனின் பல்வேறான நடவடிக்கைகளின் காரணமாக, உயிரினங்களின் அழிவானது படிமுறை வளர்ச்சிக் கோட்பாட்டை விட மிக துரிதமான வேகத்தில் அழிந்து வருகின்றன.

தற்போது மனிதர்கள் தமது வரையறையற்ற இயற்கை மூலவளங்களின் பாவனையே பல்லாயிரக்கணக்கான தாவரங்களினதும் விலங்குகளினதும் அழிவுக்கு காரணமாகியதை உணர்ந்துள்ளார்கள்.

கடந்த சில நூற்றாண்டுகளாக நூற்றுக்கணக்கான முள்ளந்தண்டு விலங்குகள் அழிவடைந்ததுடன் பல்லாயிரக்கணக்கான முள்ளந்தண்டற்ற உயிரினங்கள் அவைபற்றி அறியப்பட முதுவே மடிகின்றன.

இயற்கை அழிப்பு, சூழல் மாசடைதல், வேட்டையாடல், செல்லப்பிராணிகளாய் வளர்த்தல், பிரதேசங்களை கைப்பற்றல், பிறநாட்டு விலங்குகளை சூழலிற்கு அறிமுகப்படுத்தல் ஆரோக்கியமற்ற அறுவடை உல்லாசப்பிரயாணத்துறை போன்ற பல மனித நடவடிக்கைகளினால் சூழல் தொகுதியானது குழப்பப்பட்டு அதன் காரணமாய் பல விலங்குகள் அழிவடையும் நிலைக்கு தள்ளப்பட்டு இறுதியில் கூர்ப்பின் வேகத்திலும் மிக விரைவாய் அழிவடைந்து போகின்றன.

மிருகக்காட்சிசாலையின் வழிகாட்டி வரைபடம்



கொழும்பு மிருகக் காட்சிச் சாலையின் வழிகாட்டி

இலங்கையின் தேசிய மிருகக் காட்சிச்சாலை

எனது எதிர்காலம் பணயம் வைக்கப்பட்டுள்ளதா?
இது உங்களின் கைகளில்



இலங்கை மிருகக் காட்சிச் சாலை

புரட்சி 2004

மிருகக்காட்சிச் சாலைத் தலைநகரத்தினால் பிரசுரிக்கப்பட்டது.

அலகாரிக தர்மபால மாவத்தை, தெகிவளை, இலங்கை

தொலைபேசி 94 1 271251 தொலைநகல்: 94 1 2734542 e-mail - zoosl@sl.lk

© கலபதி திரு இந்திரஜித் கலபதிபிள்ளை வடிவமைக்கப்பட்டு தயாரிக்கப்பட்டது.

மொழிபெயர்ப்பு - Dr. அருந்ததி சங்கரநாஸ் பொன்னுசாமி

S பதிப்பகம் பிளின் ரஸ், 49 வ ஜபந்த வீரசேகா மாவத்தை, கொழும்பு 10