

இலங்கையின் காலநிலை

(க.பொ.த உயர்தரம்)



N. BABU

இலங்கையின் காலநிலை



(க.வொ.த உயர்தரம்)



தொகுப்பு

N. Baba (BA.Geo-Spl)

பதிப்பு விபரம்

நூல்	-	இலங்கையின் காலநிலை (க.பொ.த.உ.யர்தரம்)
பதிப்பு	-	3ம் பதிப்பு 2018 (<i>March</i>)
நூல்வரிசை	-	11
பிரதிகள்	-	300
தொகுப்பு	-	N.BABU (BA.Geo.Spl)
விலை	-	100/=
அச்சுப்பதிப்பு	-	அபி பிறிண்டர்ஸ்,

நல்லூர், கல்வியங்காடு

என்னுரை

க.பொ.த உயர்தர வகுப்பில் புவியியலை ஒரு பாடமாகத் தெரிவு செய்த மாணவர்களுக்கு ஒரு கற்றல் கையேடாக இந்த நூல் உருவாக்கப்பட்டுள்ளது. தற்போது க.பொ.த உயர்தரத்தில் அறிமுகமாயுள்ள தொழில் நுட்பப் பிரிவில் புவியியல் ஒரு பாடமாக சேர்க்கப்பட்டுள்ளது வரவேற்கத்தக்கதாகும், பௌதிகப்புவியியலில் ஒரு அலகாக் காணப்படும் இலங்கையின் காலநிலை எனும் ஒரு பகுதியை வினா-விடை வடிவில் தொகுத்து இந் நூலை உருவாக்கியுள்ளேன். இது எனது நூற்றொடரில் பதினொரா வது நூலாகும். எனது அனைத்து நூல்களுக்கும் ஆதரவு தந்த மாணவ சமூகம் இதையும் வரவேற்கும் என நம்புகின்றேன். இந்த நூலை உருவாக்குவதில் எனக்கு ஆதரவு தந்த அனைத்து உள்ளங்களுக்கும் எனது நன்றிகள்.

அன்புடன்

ஆசிரியர்.

(2018- March)

இலங்கையின் காலநிலை

1) இலங்கையின் காலநிலையின் இயல்புகள் எவை?

- இலங்கை மத்திய கோட்டுக்கு அருகில் இருப்பதனால் இங்கு சராசரி வெப்பநிலை 27.5°C வரை காணப்படுகின்றது.
- பருவக்காற்று மழை, மேற்க்காவுகை மழை, சூறாவளி மழை, ஆகியவற்றின் மூலம் மழை கிடைக்கின்றது.
- அயன அயன ஒருங்கல் வலயத்தின் வடக்கு மற்றும் தெற்கான நகர்வு பருவக்காற்றுக்களை இலங்கையின் காலநிலையில் செல்வாக்குச் செலுத்த வைக்கின்றது.
- அயனப் பருவக்காற்றுக் காலநிலையில் செல்வாக்கு இலங்கையில் அதிகமாக உள்ளது.
- இலங்கைக்கு தென்மேல் பருவக்காற்று அதிக மழையைக் கொடுக்கின்றது. (மே,செப்ரெம்பர்)
- இலங்கையின் காலநிலை அமைப்பில் கோடைகாலம் நீண்டதாகவும் மாரிகாலம் குறுகியதாகவும் காணப்படுகின்றது.

2) இலங்கையின் காலநிலையில் செல்வாக்குச் செலுத்தும் காரணிகள் எவை?

■ 1. புவியியற் காரணிகள்

- அயன ஒருங்கல் வலயத்தின் வடக்கு, தெற்கு நகர்ச்சிப் போக்கில் இலங்கை அமைந்துள்ளமை

- ஐனவரி மாதத்தில் 10° தெற்காக இந்து சமுத்திரத்திற்கு
- ஐனவரி மாதத்தில் 10° தெற்காக இந்து சமுத்திரத்திற்கு மேலாகவும் ஜீன்மாதத்தில் இலங்கைக்கு வடக்காகவும் ஆசியாவிற்கு மேலாகவும் அயன ஒருங்கல் வலயம் நகர்தல் கலாங்கு 5°-10° இடையில் மத்திய கோட்டுக்கு
- வட அகலாங்கு 5°-10° இடையில் மத்திய கோட்டுக்கு அருகில் இருந்தல் நுழைவு காரணமாக தீவின் சராசரி
- இந்த வலயத்தின் நுழைவு காரணமாக தீவின் சராசரி அழுக்கம் வேறுபடுகின்றது. இலங்கையின் வடக்கில் இருந்து தெற்குநோக்கி அழுக்கம் குறைந்து செல்கின்றது.
- இலங்கை தாழ்முக வலயத்தில் அமைந்திருப்பதனால் இலங்கைக்கு மேலாக காற்றுக்கள் வீசுவதால் கால நிலையில் செல்வாக்குச் செலுத்துகின்றது.
- சமுத்திர நிரோட்டம்
- சமுத்திர நிரோட்டம் வீசுகின்ற காற்றுக்கள் சமுத்திரப் பகுதியில் நகரும் நிரோட்டங்களின் திசையைத் தீர்மானிக்கின்றன. பசுபிக் சமுத்திரத்தில் இருந்து இந்து சமுத்திரத்திற்கு வீசும் வியாபார காற்றுக்களுக்கு இசைவாக “வட அயன சமுத்திர நிரோட்டம்” காணப் படுகின்றது. இது இலங்கையின் காலநிலையில் செல்வாக்குச் செலுத்துகின்றது

➤**உ. வலயரீதியான காரணிகள்**

அ) வடக்கில் இந்திய உபகண்டம் உட்பட ஆசிய நிலத் திணிவுகளையும் உள்ளடக்கிய பிரதேசத்தில் இலங்கை அமைந்திருத்தல் (வெப்பமான உலர் காற்றின் செல்வாக்கு)

ஆ) இந்தியாவின் தார் பாலைவனம் மத்திய ஆசியாவின் உள்ள உயரமுக்க பிரதேசங்களில் இருந்து வீசும் காற்றோட்டங்களுக்கு முகம் கொடுத்தல்.

இ) வடக்கில் இருந்து தெற்காக வீசும் வியாபார காற்றுக்களின் இலங்கை மீதான செல்வாக்கு இந்தியாவின் தரைத்தோற்ற நிலவுருவங்கள் காரணமாக குறைந்துள்ளமை

ஈ) வங்காள விரிகுடாவிற்கு அருகில் இருப்பதால் தாழ்முக்க நிலமைகளின் செல்வாக்கு

உ) இந்து சமுத்திர்தின் செல்வாக்கு

➤ வெப்ப வலயமாக இருப்பதால் இந்து சமுத்திரத்தில் ஆவியாகும் அதிகளவு நீராவி இலங்கையின் காலநிலையில் தாக்கம் செலுத்துதல்

➤ வங்காள விரிகுடாவிற்கு அருகில் இட அமைவு வங்களா விரிகுடாவில் சமுத்திர மேற்பரப்பில் ஏற்படும் தாழ்முக்க நிலமைகள் இலங்கையின் காலநிலையில் தாக்கம் செலுத்துகின்றன.

➤3.பிரதேச மற்றும் அமைவிடக்க காரணிகள்

அ) இலங்கை ஒரு தீவாக அமைந்திருத்தல்

ஆ) தரைத்தோற்ற அம்சங்கள்

கரையோரத்திலிருந்து மத்திய மலைநாட்டைச் சூழக்கிச் செல்லும் போது நிலம் உயர்ந்து செலகின்றது நிலத்தின் உயரம் அதிகரிப்பதால் வெப்ப நழுவு வீதம் காரணமாக வெப்ப நிலை வீழ்ச்சியடைகின்றது.

நீராவியை தாங்கி வருகின்ற காற்றுகக்களை மத்திய மலை நாடு தடுப்பதால் மழைவீழ்ச்சியிலும் அது பங்களிப்பு செய்கின்றது

இ) நீர், மண் போன்வற்றின் தன்மைகள் பிரதேச ரீதியாக வேறுபடல்

➤ மண்வகை

➤ தரைத்தோற்றம் இலங்கையின் பிரதேச வெப்பநிலையில் தாக்கம் செலுத்துகின்றன.

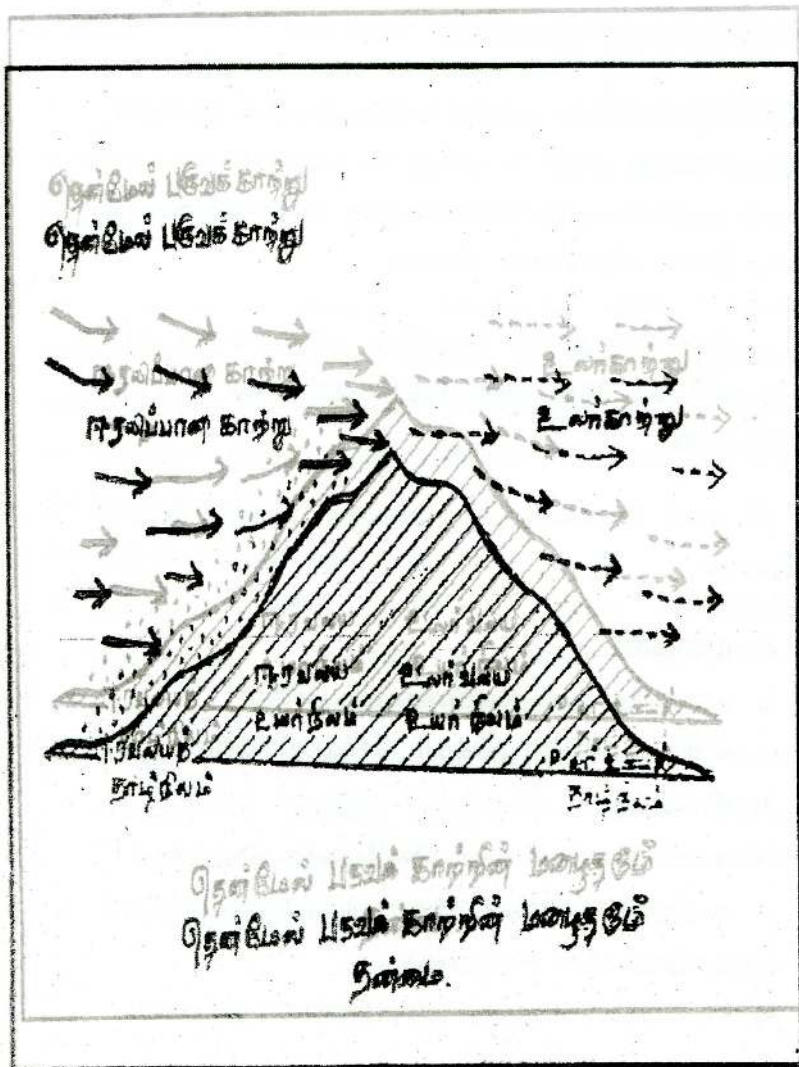
➤ நீர்ப்பரப்பு

உ+ம் :- மணல் மண் வெப்பத்தை மெதுவாக உறிஞ்சி விரைவாக இழக்கின்றது.

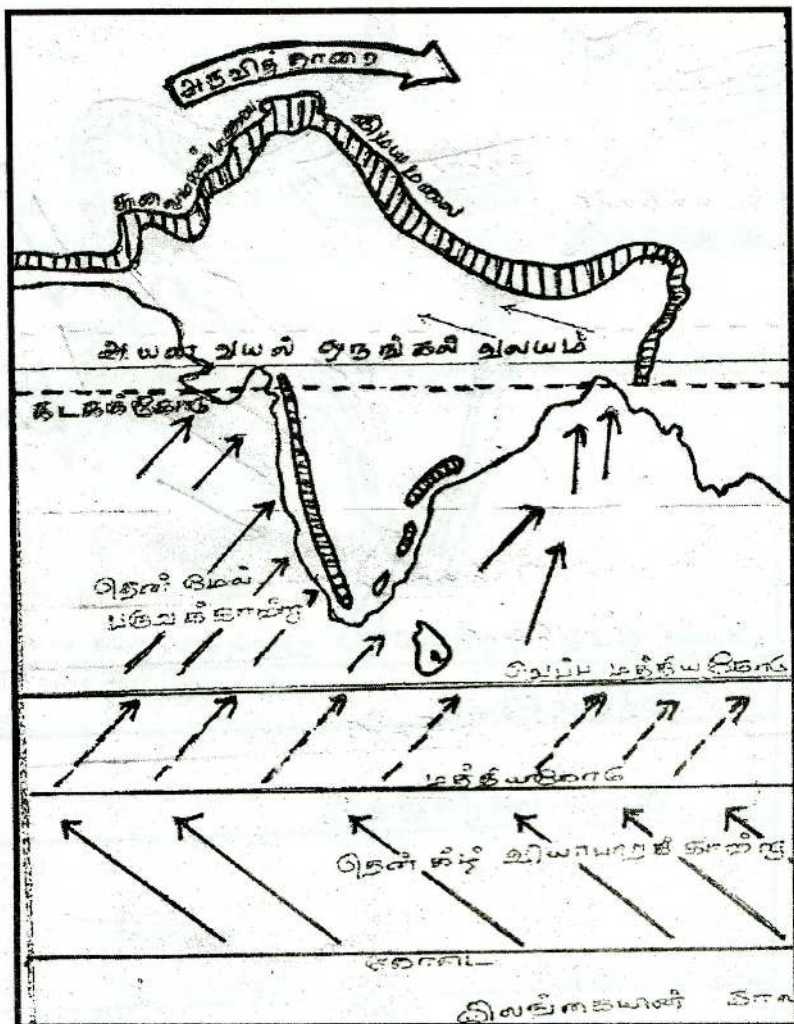
➤ மழைக்காடுகளின் செல்வாக்கு

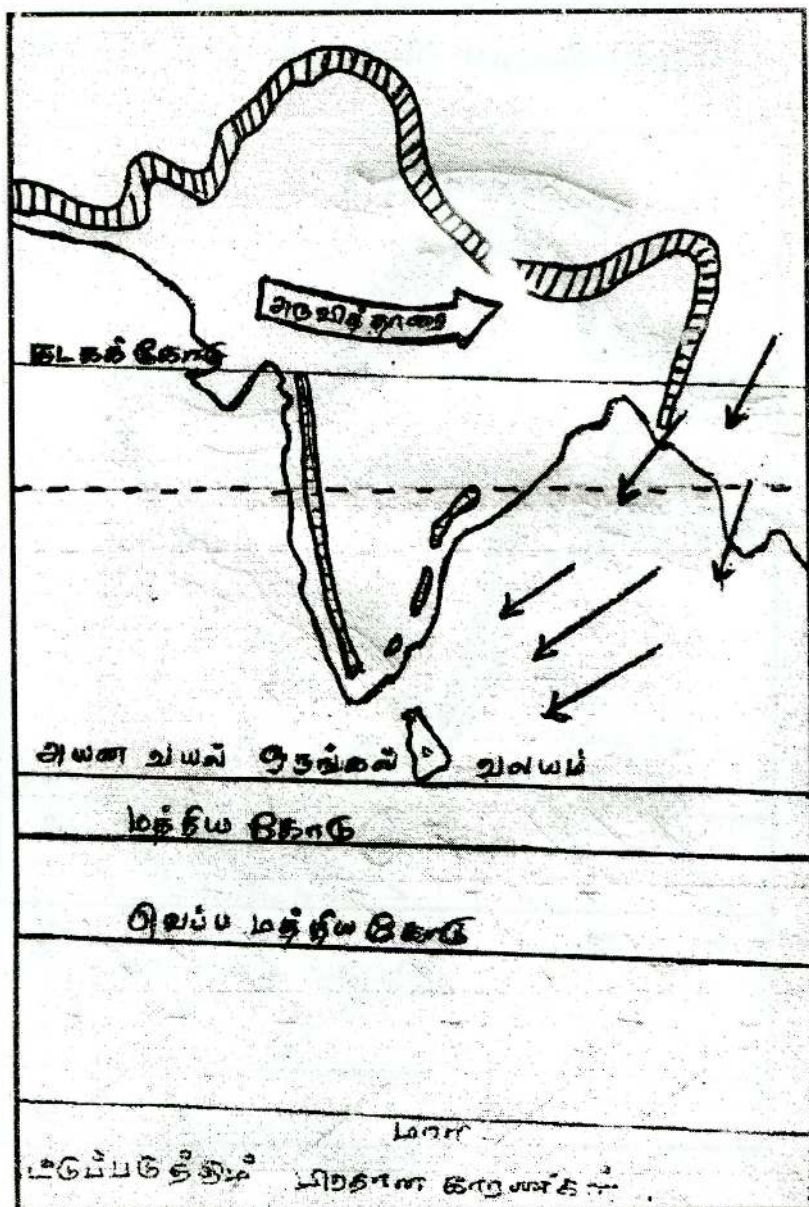
ஈ) கடல் மட்டத்திலிருந்து அமைந்துள்ள தூரங்கள்

தேன்மேல் பருவக்கற்றின் மழை
தேன்மேல் பருவக்கற்றின் மழை
தரும் தன்மை



இலங்கையின் கால நிலையை கட்டுப்படுத்தும் பிரதான காரணிகள்





மாறன் மண்டலத்தில் மேற்கு,கிழக்காக செயற்படும் முனைவு சுழிப்புச்சுற்றோட்டத்தினுள் அருவித்தாரை என்கின்ற விரைவான ஒரு காற்றோட்டம் காணப்படுகின்றது. இந்த அருவித்தாரை கோடையில் இமய மலைக்கு வடக்காகவும் மாரியில் இமயமலைக்கு தெற்காக இடம் பெயரும் இயலபினை உடையது. தென்மேல் பருவக்காற்றின் தோற்றத்திற்கு அருவித்தாரை காரணமாக அமைகிறது.

3) இலங்கையின் வெப்ப நிலை யாது?

இலங்கை மத்திய கோட்டிற்கு அண்மையில் இருப்பதால் ஒருபோதும் வெப்ப நிலை உறை நிலைக்கு (0°C) செல்வதில்லை இங்கு சராசரி வெப்ப நிலை 27.5°C ஆக காணப்படுகின்றது.

4) இலங்கையின் வெப்பநிலை பரம்பலில் செல்வாக்கு செலுத்தும் காரணிகள் எவை?

- 1) இலங்கையின் அமைவிடம்
- 2) தரைத்தோற்ற வேறுபாடு
- 3) இலங்கையின் சிறிய பரப்பு
- 4) இந்திய துணைக்கண்ட அண்மை
- 5) பருவக்காற்றாற்றுகள்

அமைவிடம்

மத்திய கோட்டிற்கு வடக்கே $5^{\circ}-10^{\circ}$ இடையில் இலங்கை அமைந்திருப்பதால் வருடத்திற்குரிய சராசரி வெப்பநிலை உயரவடைகின்றது. இலங்கையின்

வடக்கு,கிழக்கு பகுதிகளில் வரட்சிக்காலம் நீண்டும்
மாரிகாலம் குறுகியும் காணப்படுகிறது. இலங்கையின்
கரையோரச் சமவெளிகளில் வெப்பநிலை அதிகரித்தும்
காணப் படுகின்றது

தரைத்தோற்ற வேறுபாடு

இலங்கையின் வெப்பநிலை பரம்பலை குத்துயரம்
தீர்மானிக்கின்றது.இலங்கையின் அதிகூடிய உயரமாகிய
2524 மீற்றர் குத்துயரத்தை தீர்மானிக்கும் பிரதான
காரணியாக உள்ளது. ஒவ்வொரு 100m உயரத்திற்கு
 0.64°C வெப்பநிலை குறைவடைந்து செல்கின்றது.
உதாரணமாக 450m உயரமான கண்டியில் வெப்பநிலை
 24.4°C ஆகவுள்ளது அதே வேளை 1888 அ உயரமான
நுவரேலியாவில் வெப்பநிலை 15.1°C ஆகவும் உள்ளது

இலங்கையின் சிறிய அமைப்பு

இலங்கையின்பரப்ளவு 65610 சதுர கிலோமீற்றர் ஆகும்
அதன் ஆகக்கூடிய அகலம் 225 km ஆகவும் உள்ளது.
இலங்கையைச் சூழ்ந்து காணப்படும் கடல் கால
நிலையில் தாக்கத்தை ஏற்படுத்துகின்றது.

இந்திய துணைக்கண்ட அண்மை

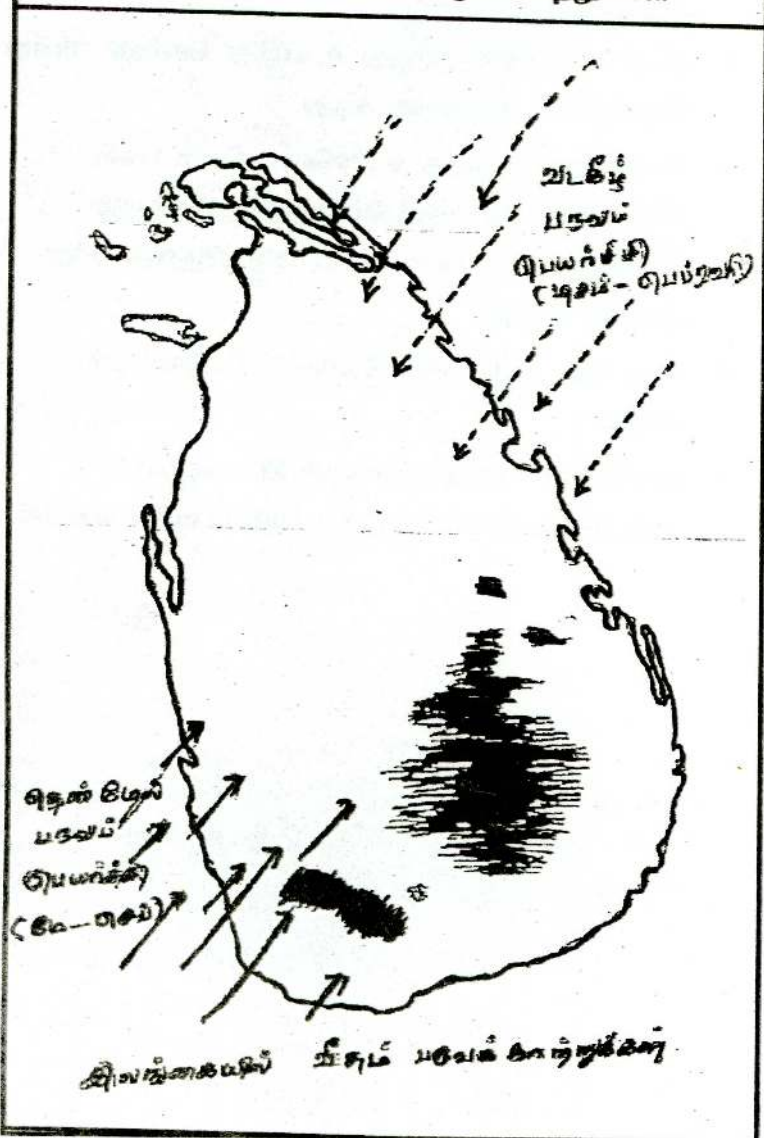
இலங்கையின் காலநிலையில் தாக்கம் செலுத்தும்
காரணி இந்திய துணைக்கண்ட அண்மை நிலையாகும்.
இந்திய துணைக்கண்டத்திற்கு அருகில் இருப்பதால்
தென்பகுதி குறைந்த வெப்பநிலையையும் வடகுதி உயர்
வெப்பநிலையையும் பெறுகின்றது.

இலங்கையின் வெப்பநிலைப் பரம்பலின் இயல்புகள்

- சமதரையான நிலங்களில் சராசரி வெப்பநிலையாக 27.5°C காணப்படுகிறது
- கடல் மட்டத்தில் இருந்து உயர்ந்து செல்லும் போது வெப்பநிலை குறைவடைகிறது.
- பொதுவாக நாளாந்த உச்சவெப்பநிலை பகல் வேளையில் சிலமணத்தியலாத்துக்குப் பிறகும் குறைந்த வெப்பநிலை சூரிய உதயத்துக்கு சற்று முன்பும் நிகழும்.
- வருடாந்த தட்ப வெப்பநிலை $1^{\circ}-5^{\circ}\text{c}$ இடையில் மாறும்.
- நவரெலியா மற்றும் மலைநாட்டுப் பகுதியில் வருடத்தில் நான்கு நாட்கள் பனிப்பொழிவு ஏற்படும்.

இலங்கையில் வீசும் பருவக்காற்றுக்கள்

இலங்கையில் வீசும் பருவக்காற்றுக்கள்



உதாரணமாக அநுராதபுரத்தின் வெப்பநிலை 27.2°C ஆகவும் கொழும்பின் வெப்பநிலை $26^{\circ}.1\text{C}$ ஆகவும் உள்ளது. பருவக்காற்றுக்கள் இலங்கையில் வீசுகின்ற பருவக்காற்றுக்கள் ஈரப்பதன் உடையனவாக வீசுவதால் அவற்றின்பாதையில் உள்ள பிரதேச வெப்ப நிலை குறைகின்றது. பருவக்காற்றுக்கள் கரையோர பிரதேச வெப்ப நிலையில் தாக்கம் செலுதுகின்றன.

6) இலங்கையின் மழைவீழ்ச்சி வகைகளைத் தந்து அவற்றை விளக்குக

இலங்கை மத்தியகோட்டுப் பிரதேசத்தில் அமைந்திருப்பதால் வருடம் முழுவதும் பரவலாக மழையைப் பெற்றுக் கொள்கின்றது. இலங்கையில் எப்பகுதியும் மழையைப் பெறாதாபிரதேசமாக இல்லை இலங்கையின் மன்னார் பிரதேசம் அம்பாந்தோட்டைப் பிரதேசம் இரண்டினையும் தவிர ஏனையவை 185cm க்கு அதிகமழையை பெறுகின்றன. மலைநாட்டின் கிணிகத் தேனை அதிகமாக மழையைப் பெற்றுக்கொள்கின்றது தற்போது அதிகம் மழை பெறும் இடமாக மாலிபொட இனங்காணப்பட்டது

இலங்கை 3 வகையான மழை வீழ்ச்சியைப் பெற்றுக் கொள்கின்றது அவை

1. மேற்காவுகைமழை (உகைப்பு மழை)
2. பருவக்காற்று மழை(மொன்கூன் மழை)
3. சூறாவளிமழை

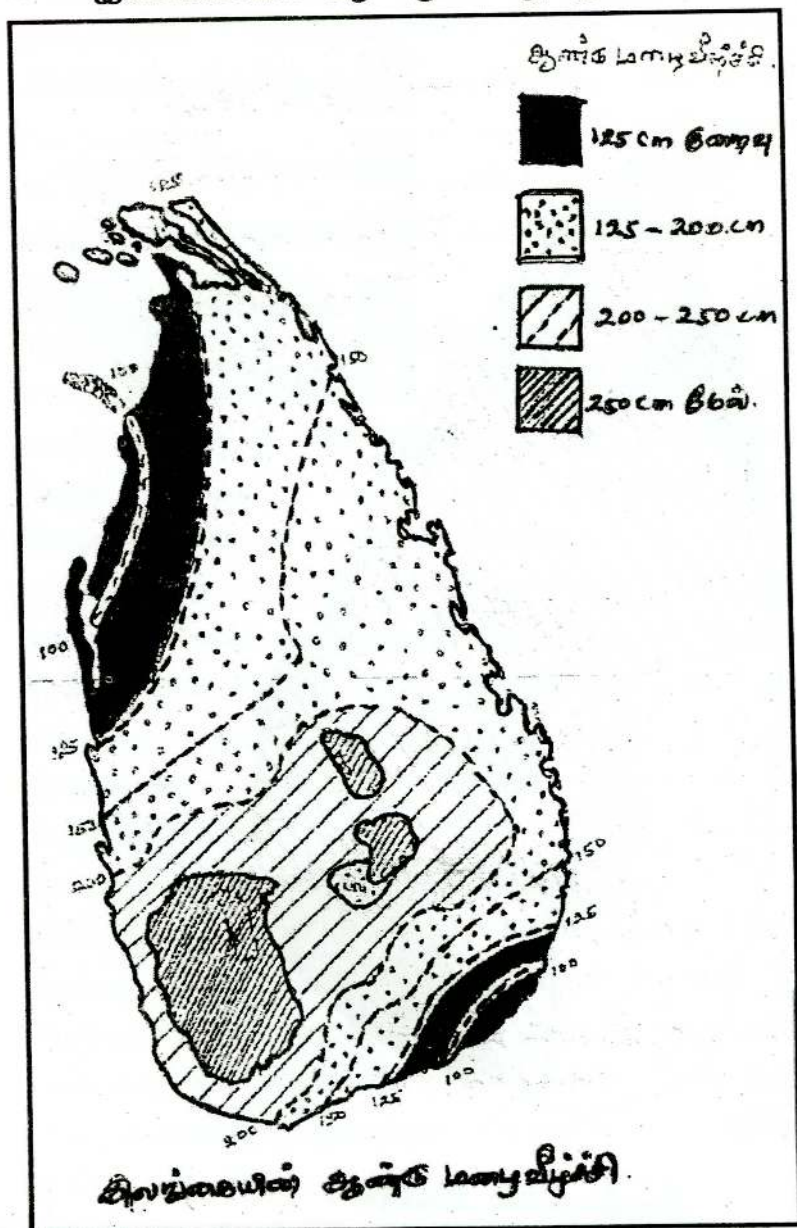
இலங்கையின் மழைவீழ்ச்சியின் இயல்புகள்

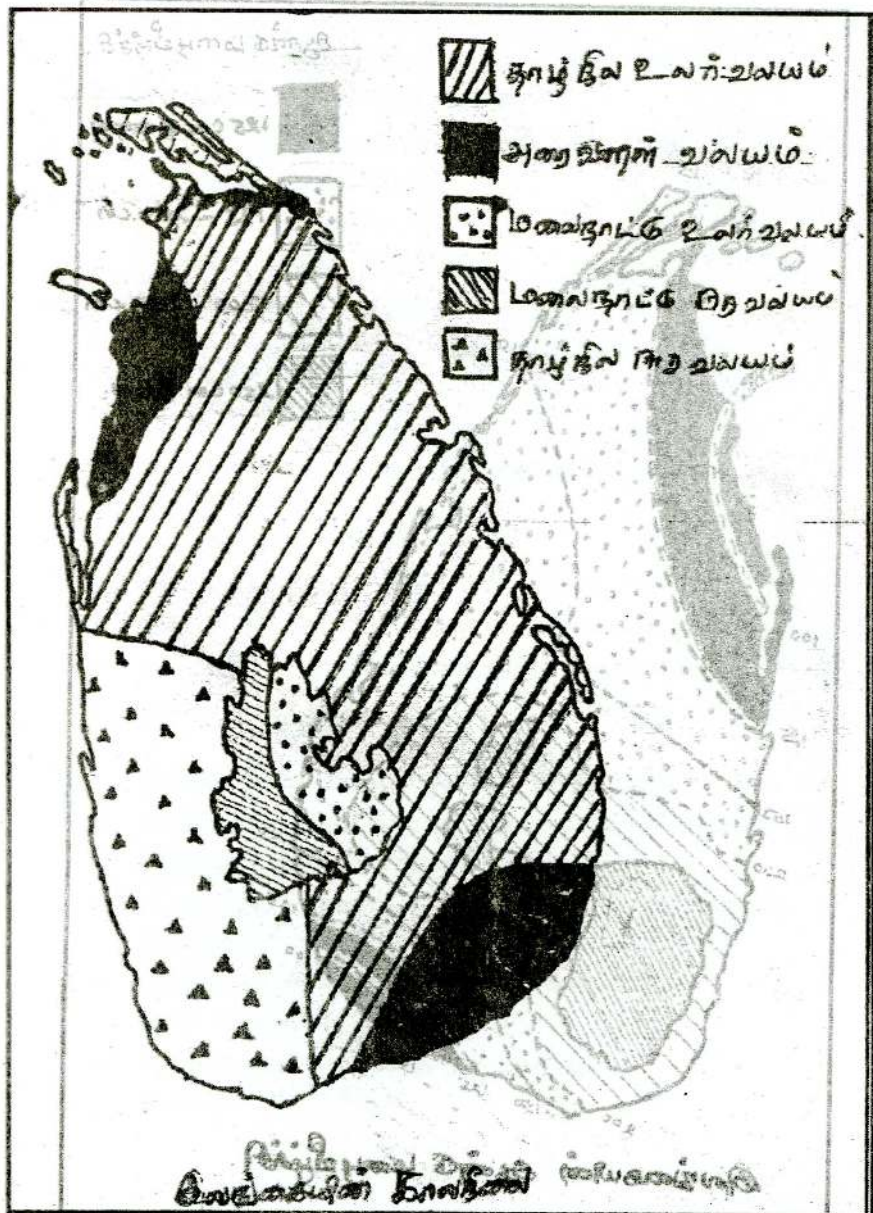
- வருட சராசரி மழைவீழ்ச்சி 1861 mm
- உலர் வலயத்தில் 900mm மழையும் ஈரவலயத்தில் 5000mm மழையும் கிடைக்கிறது
- மத்திய மலைநாட்டின் மேற்குதி அதிக மழை பெறுகிறது
 1. மாலிபொட 5330mm
 2. யட்டியாந் தோட்ட 5259mm
 3. வட்ட வளை 5024mm
- மலைநாட்டின் உயரமான இடங்களில் மழைகுறைவாகும்
- மலைநாட்டின் கிழக்குப் பகுதி மழை குறைவாகும்
 1. பதுளை 1762mm
 2. நக்கிஸ் 3000mm
- கரையோரத்தை நோக்கி செல்லுதையில் மழை குறைவடைகிறது
 1. கொழும்பு 2423mm
- மார்ச் - ஏப்பிரல் - முதல் மேற்காவுகை - 268mm
- மே - செப்டெம்பர் - தென்மேல் பருவக்காற்று 556mm
- ஒக்டோபர் - நவம்பர் இரண்டாவது மேற்காவுகை 558mm
- டிசம்பர் - பெப்ரவரி - வடகீழ் பருவக்காற்று 479mm

இலங்கையின் காலநிலையின் விசேட இயல்புகள்

- உயிரினங்களுக்கு ஏற்ற சிறந்த காலநிலை நிலவுதல் (தாவரம் / விலங்கு / மனிதன்)
- உலர் - ஈர - வரண்ட தன்மை கொண்ட காலநிலை நிலவுதல்
- முறையான காலநிலைத் தன்மை காணப்படல் (மார்ச் / கோடை)
- காலநிலைக்கேற்ப மனித செயற்பாடுகள் ஒழுங்கமைத்திருக்கும்.

இலங்கையின் ஆண்டு மழைவீழ்ச்சி





மேற்காவுகை மழை

இலங்கையில் வெப்பநிலை உயர்வாக இருப்பதால் பகல்வேளைகளில் ஆவியாதல் அதிகமாகும் பிற்பகல்களில் இடி, மின்னலோடு மேற்காவுகை மழையை மார்ச், ஏப்ரல் மாதங்களில் சிறப்பாக அவதானிக்கலாம் இலங்கையின் தென்மேல் பிரதேசம் மேற்காவுகையால் அதிக மழையைப் பெற்றுக்கொள்கின்றனது.

பருவகாற்றுமழை பருவகாற்றுமழை

தென்மேல் பருவகாற்று வீசும் மாதங்களில் (மே-செமடம்பர்) தென்மேற்கு தாழ் நிலத்திலும் மத்திய மலைநாட்டின் மேற்குப் பாகத்திலும் அதிக மழை பெய்கிறது. இங்கு மழைவீழ்ச்சியின் அளவு கடற்கரையிலிருந்து மத்திய உயர்நிலத்தை நேக்கி அதிகரிக்கும். அதிக ஈரலிப்பைக்கொண்ட தென்மேல் பருவகாற்று உள்நாட்டை நோக்கி வீசும் போது மத்தியமலைநாட்டின் தென்மேல் பகுதி அதனைத் தடுத்து ஓடுங்கச் செய்வதால் (குளிரச் செய்வதால்) இப்பகுதிகள் அதிக மழைவீழ்ச்சியைப் பெறுகின்றன. இலங்கையின் கிழக்கு, வடக்கு பாகங்களில் இப் பருவகாற்றுக்கால் வரட்சியான காலமாகும், வடகீழ்ப் பருவகாற்று வீசும் மாதங்களில் (டிசம்பர்-பெப்ரவரி) இலங்கையின் வடபாகம், கிழக்குப்பாகம், மலைநாட்டின் கிழக்குப் பாகம் என்பனமழையைப் பெறுகின்றன. தென்மேல் பருவகாற்றினால் கிடைக்கும் மழை வழ்ச்சியளவுடன் வடகீழ் பருவகாற்றினால் கிடைக்கும் மழைவீழ்ச்சி அளவை ஒப்பிட்டில் மிகக்குறைவாகும்.

சூறாவளி மழை

சூறாவளிகளினால் இலங்கை கணிசமான அளவு மழையைப் பெற்று வருகின்றது. சூறாவளிகள் பருவகாற்று இடைக்காலங்களில், குறிப்பாக ஒக்டோபர், நவம்பர் மாதங்களில் இலங்கைக்கு அதிக மழையைத் தருகின்றன. இலங்கையின் கிழக்கு, வடக்குப் பாகங்கள் ஒக்டோபர், நவம்பர் மாதங்களில் அதிக மழை பெறுவதற்குச் சூறாவளிகளே காரணமாகும்.

இலங்கை மத்தியகோட்டிற்கு அருகே அமைந்திருப்பதால் அபன மண்டலச் சூறாவளிகளின் தாக்கம் இங்கு காணப்படுகின்றது. இலங்கையின் காலநிலையில் பருவக் காற்றுக்களோடு, சூறாவளிகளும் முக்கியத்துவம் வகிக்கின்றன. வடகீழ்ப் பருவக்காற்று வீசுகின்ற டிசம்பர், ஜனவரி, பெப்பிரவரி எனும் மாதங்களிலும் சூறாவளி களின் தாக்கம் இலங்கையில் காணப்படுகின்றது.

06) இலங்கையின் ஈரவலயப் பிரதேசத்தில் அதிக மழை வீழ்ச்சி கிடைப்பதற்கான காரணங்கள் எவை?

- இந்து சமுத்திரத்தில் தோற்றம் பெறுகின்ற தென்மேல் பருவக்காற்று அதிக ஈரலிப்புடன் இலங்கையின் தென்மேல் பிரதேசத்தில் வீசுகின்றது. அவ்வாறு வீசும்போது மலைநாட்டின் மேற்பகுதியால் தடுக்கப்பட்டு ஒடுங்குகின்றது அதனால் இப்பகுதிகள் அதிக மழையைப்பெறுகின்றது.

- இப்பிரதேசங்களில் மேற்காவுகையினால் அதிக மழை கிடைக்கின்றது. மாலை வேளைகளில் இடி மின்னலோடு இங்கு மேற்காவுகை மழை நிகழ்கிறது.
- சூறாவளி தாக்கங்களினாலும் இப்பிரதேசங்களில் அதிக மழை பெய்கின்றது ஒக்ரோபர், நவம்பர் மாதங்களில் கிடைக்கின்றது.

07) இலங்கையின் அரைகுறை வறள் வலயப்பகுதியில் குறைந்த மழை வீழ்ச்சி கிடைப்பதற்கான காரணங்கள் எவை?

❖ மன்னார்ப் பகுதியில் மழைவீழ்ச்சி குறைவாக இருப்பதற்கான காரணங்கள் பின்வருமாறு

1. தென்மேல் பருவக்காற்றுக் காலங்களில் இந்தியாவின் ஒதுக்கில் அமைந்து விடுகின்றது இந்தியாவின் மேற்கு கரையோரத்தில் ஈரலிப்பை இழந்த தென்மேல் பருவக்காற்று மன்னார் பகுதியில் வீசும்போது வரண்ட காற்றாக வீசுகின்றது.
2. வடகீழ்க் பருவக்காற்றுக்காலத்தில் மன்னார் கரை வடமேற்கில் ஒதுங்கியிருப்பதால் அது மழையைப் பெறுவதில்லை

❖ அம்பாந்தோட்டைப் பிரதேசம் மிகக்குறைவான மழையைப் பெறுவதற்கான காரணங்கள் பின்வருமாறு

1. தென்மேல் பருவக்காற்று வீசும் போது அதனை தடுத்து மழையைப் பொழிய வைக்க அம்பாந்தோட்டைப்பகுதியல் மலைகள் இல்லை
2. வடகீழ் பருவக்காற்று வீசும் போது தெற்கே ஒதுங்கி இருப்பதனால் அக்காற்றினால் அதிக மழையை

பெறுவதில்லை எனவே இலங்கை யில் வறள்
பிரதேசங்கள் சூறாவளி காரண மாத்தான் மழையைப்
பெற்றுக்கொள்கின்றன.

08) இலங்கையில் தென்மேற்குப் பருவக்காற்று காலத்தின்
இயல்புகள் எவை?

மே மாத இறுதியில் இருந்து செப்டெம்பர் மாத
வரையிலான காலத்தை தென்மேல் பருவக்காற்றுக் காலம்
எனலாம். திடீர் மழைபொழிவும் அதிக மழைவீழ்ச்சியும்
தென்மேல் பருவக்காற்றுடன் இணைந்தன. இலங்கைக்கு
அதிகமழைவீழ்ச்சி இப் பருவத்தில்தான் கிடைக்கின்றது.
இக்காற்றினால் இலங்கையின் தென்மேல் தாழ் நிலங்களும்
மலைநாட்டு மேற்குப் பகுதிகளும் அதிக மழை பெற்றுக்
கொள்கின்றன. காரணம் இடவிளக்கவியல் நிலமைகளினால்
ஏற்படும் மலைத்தடைத் தாக்கங்கள் ஆகும். மலைநாடு
தடுத்து ஒடுங்க வைப்பதனால் இப்பகுதிகள் அதிக
மழையைப் பெற்றுக்கொள்கின்றன. வட்டவளை 550Cm மேல்
மழையுடைய பெற அக்காற்றின் பாதை அமைந்துள்ள
அம்பாந்தோட்டை அப்பருவத்தில் 32 செ.மீ மழையை
மாத்திரமே பெறுகின்றது. காரணம் அம்பாந்தோட்டையில்
தென்மேல்பருவக்காற்றை தடுத்து ஒடுங்கச் செய்ய மலைத்
தடையில்லை இப் பருவத்தில் இலங்கையில் தென்மேல்
பிரதேசம் 500 மி.மீ - 3000 மி.மீ வரையிலான மழையைப்
பெற்றுக் கொள்கின்றது. புத்தளத்தில் இருந்து முல்லைத்தீவு
வரையிலான ஒரு நேர்கோட்டுக்கு வடக்கே அமைந்த
பிரதேசமும் அம்பாந்தோட்டைப் பிரதேசமும் மட்டக்களப்பு

பிரதேசமும் 250mm குறைவாகவே மழையைப் பெறுகின்றன. இலங்கையின் கிழக்கு மலைநாடு 250mm - 500 mm வரையிலான மழையைப் பெற்றுக்கொள்கின்றது. இப்பருவத்தில் தென்மேல் பருவக்காற்று வரண்ட சோழகக்காற்றாக வடதாழ் நிலத்திலும் கச்சான் காற்றாக மட்டக்களப்பு பகுதியிலும் வீசுகின்றது.

09) தென்மேல் - வடகீழ் பருவக்காற்று இடைக்கால இயல்புகள் எவை.?

ஒக்டோபர் , நவம்பர் ஆகிய இரு மாதங்களிலும் தென்மேல் , வடகீழ் பருவக்காற்று இடைக்காலம் எனலாம் இதனை சூறாவளிப் பருவமெனவும் வழங்கலாம். அயன மண்டல சூறாவளிகள் இலங்கையில் ஆதிக்கம் செலுத்துகின்ற காலங்கள் இவை ஆகும். ஒக்டோபர் மாதத்தில் சூரியன் இலங்கையில் உச்சம் கொடுக்கின்றது. அதனால் மேற்காவுகைகளும் சூறாவளிகளும் உருவாகுகின்றன. இப்பருவத்தில் இலங்கையின் எல்லாப் பகுதிகளிலும் மழை அதிகரித்துக் காணப்படுகின்றது. இப் பருவத்தில் தென்மேல் பாகமே அதிக மழையைப் பெற்றுக் கொள்கின்றது. நவம்பர் மாதத்தில் சூறாவளி மழை அதிகமாகும். இலங்கையின் கிழக்குக் கரையோரப் பகுதிகள் இப் பருவத்தில் அதிக மழையைப் பெற்றாக் கொள்கின்றன.

10) வடகீழ் பருவக்காற்று காலத்தின் இயல்புகள் எவை?

டிசம்பர் தொட்டு பெப்ரவரி வரையிலான காலத்தை வடகீழ் பருவக்காற்று காலம் எனலாம். வடகீழ் பருவக்காற்று தென்மேல் பருவக்காற்றினைப் போன்று ஈரலிப்பானதல்ல வங்காளவிரிகுடாவில் பெறுகின்ற சொற்ப ஈரலிப்பையே கொண்டிருக்கிறது. இக்காலத்தில் தோன்றும் அழுக்க இறக்கங்களும் இப்பருவ மழைக்கு காரணங்களாகும். இக்காலம் வடக்கு கிழக்குப் பாகங்களில் மாரிகாலமாகும். 500m.m - 1000 m.m வரையிலான மழைவீழ்ச்சியை இலங்கையின் கிழக்குப் பாகங்கள் பெற்றுக் கொள்கின்றன. மலைநாட்டின் கிழக்குப் பகுதி 1000 m.m மழையை இப்பகுதியில் பெற்றுக் கொள்கின்றது. இப்பருவத்தில் தென்மேல் பிரதேசம் குறைவாக மழையைப் பெற காரணம் வடகீழ்ப் பருவக்காற்று காற்றொதுக்கில் அமைந்திருக்கும் இலங்கையின் மேற்கு அரைப்பாகம் இப்பருவத்தில் 500mm குறைவாகவே மழையைப் பெற்றக் கொள்கின்றது. மலை நாட்டின் கிழக்குப் பகுதி அதிக மழையைப் பெறுவதற்கு காரணம் மழையியல் தன்மைகள் ஆகும்.

11) இலங்கையின் மேற்காவுகை மழையின் இயல்புகள் எவை?

இலங்கை மத்திய கோட்டுக்கு அருகில் அமைந்திருப்பதால் உயர்ந்த வெப்பம் அல்லது சூரியஒளி கிடைக்கப் பெறுகின்றது.

வெப்பமடைந்து மேல் எழும் வாயு குத்தாகக் குறைவதற்கு கடல் மட்டத்தில் இருந்து நிலத்தினுள் வீசும் கடல்காற்று மேற்காவுகை மழைக்குத் தடையாக அமைந்துள்ளது.

பருவக்காற்றுகள் இந்து சமுத்திரத்தில் தோன்றுகின்ற சூறாவளிகள் என்பன மேற்காவுகை மழையைக் கட்டுப் படுத்துகின்றன.

மேற்காவுகை மழைக்கு முன்னர் பாரமான மழை முகில்களால் மூடப்பட்ட வானத்தைக் காணலாம்.

மேற்காவுகை மழை இடி மின்னலுடன் சேர்ந்து பொழிகின்றது. இதனால் இது இடி மின்னல் மழை எனவும் அழைக்கப்படுகின்றது.

ஒரிரு மணித்தியாலம் குறுகிய நேரம் இந்த மழைப் பொழிவு இடம்பெறுகின்றது.

மழைக்குப் பின்னர் இரவு வானம் தெளிவாகக் காணப்படும்

மார்ச் - ஏப்பிரல் ஓக்ரோபர் - நவம்பர் மாதங்களில் இந்த மழை அதிகம் கிடைக்கப் பெறும்

12) இலங்கையில் பருவங்களின் தோற்றப்பாட்டிற்கு அல்லது பருவக்காற்றுகளின் உருவாக்கத்திற்கு அடிப்படையாக அமையும் பௌதீக காரணிகள் எவை?

தென்வியாபாரக் காற்று வடக்காக நகர்தல்

மேல் வளிமண்டலத்தின் அருவித்தாரை ஒழுங்கில் ஏற்படும் மாற்றங்கள்

இந்திய உபகண்டத்தில் ஏற்படும் அழுக்க வேறுபாடுகள்

13) இலங்கையின் சூறாவளி மழையின் இயல்புகள் எவை?

- அக்டோபர் - நவம்பர் மாதங்களில் இந்த மழை ஏற்படும்
- நாட்டின் வடக்கு - கிழக்கு பிரதேசங்கள் சூறாவளி மூலம் அதிக மழையைப் பெறுகின்றன.
- அயனச் சூறாவளி வங்களா விரிகுடாவின் ஊடாக மேற்குத் திசையில் வீசும் போது கிழக்கில் இருந்து வடமேற்காக பயணித்து மழைவீழ்ச்சியைக் கொடுக்கின்றது.
- சூரியன் மத்திய கோட்டில் உச்சம் கொடுக்கம் போது ஏற்படுகின்ற தாழ்முகம் வடக்காக வெப்ப வலயத்தில் நிலைபெற்றிருப்பதால் அயன சூறாவளிக்கு முன்பு உள்ள பண்புகள் இத்தீவின் இவ்வலயத்தில் காணப்படுகின்றது.

குறிப்பு:- கடந்த காலங்களில் இலங்கையில் 5537 ம.ம இலங்கையில் அதிக மழை பெறும் இடமாக “வட்டவளை” காணப்பட்டது இலங்கையில் அதிக மழை பெறும் இடமாக “மாலிபொட” இனம் காணப்பட்டுள்ளது.

14) இலங்கையின் “காலநிலை வலயங்கள்” என எவை அடையாளப்

படுத்தப்பட்டுள்ளன.

- தாழ்நில ஈரவலயம்
- தாழ்நில உலர் வலயம்
- உயர்நில ஈரவலயம்
- உயர் நில உலர் வலயம்
- அரைகுறை வறள் வலயம்.

15) இலங்கையின் தாழ்நில ஈரவலயத்தின்இயல்புகள் எவை?

- வருட மழைவீழ்ச்சி 2000mmக்கு மேல் காணப்படும்
- வருடம் முழுவதும் பரவலாக மழைவீழ்ச்சி கிடைக்கப் பெறும்
- தென்மேல் பருவக்காற்று மேற்காவுகை மழையும் இங்கு அதிக மழையைக் கொடுக்கின்றன.
- பெப்ரவரி – ஆகஸ்ட் மாதங்களில் இங்கு மழைவீழ்ச்சி குறைவாக உள்ளது.
- வருடம் முழுவதும் பிரகாசமான சூரிய வெளிச்சம் கிடைக்கப் பெறும்.
- இங்கு மே – செற்றெம்பர் மாதங்களில் தென்மேல் பருவக்காற்று அதிக மழையைக் கொடுக்கின்றது.
- கடும் மழை உயர் வெப்ப நிலை என்பன காரணமாக இங்கு தாவர வளர்ச்சி அதிகமாக உள்ளது.
- 300m இலும் குறைவான உயரமுடைய ஈரவலய தாழ் நிலங்கள் இதில் அடங்கும்

16) இலங்கையின் தாழ்நிலஉலர் வலயத்தின் இயல்புகள் எவை?

- இலங்கையின் மொத்த நிலப்பரப்பில் $\frac{3}{4}$ பகுதி தாழ் நில உலர் வலயமாக உள்ளது.
- இங்கு வருட மழைவீழ்ச்சி 1250 mm - 2000mm வரை காணப்படுகின்றது
- ஒக்ரோபர் தொடக்கம் ஜனவரி இறுதி வரை இங்கு மழைவீழ்ச்சிக் காலம் நிலவுகின்றது.
- இங்கு சூறாவளிகளும் வடகீழ்ப் பருவக்காற்றுக்களும் அதிக மழையைக் கொடுக்கின்றன.
- மார்ச் - ஏப்பிரல் மாதங்களில் சில வேளைகளில் மேற்காவுகை மழையின் செல்வாக்கு காணப்படுகின்றது.
- இங்கு கிடைக்கப் பெறும் மழைவீழ்ச்சியின் நிச்சியமற்ற தன்மை காணப்படுகின்றது.
- மே - தொடக்கம் செப்ரெம்பர் வரை இங்கு வரட்சியான காலம் நிலவுகின்றது.
- இங்கு கிடைக்கப் பெறும் மழைவீழ்ச்சியின் அளவைவிட ஆவியாக்கம், ஆவியீர்ப்பு என்பன அதிகமாக இருப்பதனால் இங்கு வரட்சி அதிகம் நிலவுகின்றது.
- இங்கு கோடை காலம் நீண்டதாகவும் மாரிகாலம் குறுகியதாகவும் காணப்படுகின்றது.
- ஒக்ரோபர் - ஜனவரி மாதங்களில் சூறாவளி மூலம் மழை கிடைக்கும்

17) இலங்கையின் உயர் நில ஈரவலயத்தின் இயல்புகள் எவை?

- வருடம் முழுவதும் பரவலாக இங்கு மழை கிடைக்கிறது

- இலங்கையில் அதிக மழை பெறும் மரலி பொட, வட்டவளை, கெனில்வர்த் என்பன இங்கு உள்ளன
- தென்மேல் பருவக்காற்றும், மேற்காவுகையும் இங்கு அதிக மழையைக் கொடுக்கின்றன.
- சராசரி வருட மழைவீழ்ச்சி 3400mm
- சில வேளைகளில் மழைவீழ்ச்சி 5000mmஐ விட அதிகமாகவும் காணப்படும் வட்டவளை (5537)mm
- இந்த வலயத்தில் உலர் பருவம் என்பது மிக்க குறைவாகக் காணப்படும்.
- இட உயரம் வெப்பம் நழுவுவீதம் என்பன காரணமாக இங்கு வெப்பநிலை குறைவடைந்து செல்கின்றது. உதாரணம் :- நுவரெலியா

18) இலங்கையின் உயர்நில உலர்வலயத்தின் இயல்புகள் எவை?

- மாத்தளை , கண்டி , நுவரெலியா ஹப்தலபோன்ற நகரங்களை இணைத்து வரையப்படும் கோட்டிற்கு கிழக்காகவும் 300 m சமவயரக் கோடாகவும் உள்ள பகுதி உயர் நில உலர் வலயம் ஆகும்.
- குத்துயரம் காரணமாக தாழ்நில உலர் வலயத்தை விட இங்கு வெப்பநிலை குறைவாகக் காணப்படும்.
- காற்று ஒதுக்கப் புறத்தில் காணப்படுவதால் வருடத்தின் அதிக காலம் வரண்ட காற்றின் செல்வாக்கு காணப்படும்.

19) இலங்கையின் அரைகுறை வறள் வலயத்தின் இயல்புகள் எவை?

- வருடாசராசரி மழைவீழ்ச்சி 1250mm ஐ விடக் குறைவாகும்

- மூன்று மாதத்திற்கு மாத்திரம் மழைவீழ்ச்சி மட்டுப்படுத்தப்பட்டிருக்கும்.
- கூடுதலான மாதங்கள் 100mm ஐ விடக் குறைவான மழைவீழ்ச்சியே கிடைக்கப் பெறுகிறது.
- இங்கு 06 மாதங்கள் வரை வரட்சிப் பருவம் காணப்படும்
- அதிக வெப்பநிலை காரணமாக உயர் ஆவியாக்கம் நிகழ்வதால் அதிக வறள் நிலை இங்கு காணப்படுகிறது.

- 20) இலங்கையின் அரைவறள் வலய மாவட்டங்கள் எவை? மன்னார் , அம்பாந்தோட்டை
- 21) இலங்கையின் உயர்நில ஈரவலய மாவட்டங்கள் எவை? கண்டி , நுவரெலியா
- 22) இலங்கையின் தாழ்நில உலர்வலய மாவட்டங்கள் எவை?
யாழ்ப்பாணம், வவுனியா, அநுராதபுரம், பொலநறுவை
- 23) இலங்கையின் தாழ்நில ஈரவலய மாவட்டங்கள் எவை?
கொழும்பு, கம்பஹா , களுத்துறை
- 24) இலங்கையின் பிரதான வானிலைப் பருவங்களைக் குறிப்பிடுக?
 - ஒருங்கல் மேற்காவுகைப் பருவம் - மார்ச் - ஏப்பிரல்
 - தென்மேற்கு மொன்குன் பருவம் - மே - செப்ரெம்பர்
 - ஒருங்கல் மேற்காவுகைப் பருவம் - ஒக்டோபர்- நவம்பர்
 - வடகீழ் மென்குன் பருவம் - டிசம்பர் - பெப்ரவரி
- 25) இலங்கையின் காலநிலை வகைப்பாட்டை மேற்கொண்ட அறிஞர் யார்?
ஜோர்ஜ் தம்பையாப்பிள்ளை

பொருத்தமான விடையைத் தெரிவு செய்க.

01) இலங்கை அமைந்துள்ள பிரதான காலநிலை வலயம் எது?

1. வெப்பவலயம்
2. குளிர்வலயம்
3. இடைவெப்பவலயம்
4. ஈரவலயம்

5. அதிக வறள் வலயம்

02) இலங்கையில் நிலவும் பிரதான கால நிலை வகை எது?

1. அயன மழைக்காட்டுக் காலநிலை
2. அயன சவானக் காலநிலை
3. அயனப் பருவக்காற்று காலநிலை
4. உலர் காலநிலை
5. இளஞ்சூட்டு இடை வெப்பக் காலநிலை

03) இலங்கையின் காலநிலையில் தாக்கம் செலுத்தும் நீரோட்டம் எது?

1. குறைல் நீரோட்டம்
2. பெங்குவெலர் நீரோட்டம்
3. லப்ரடோர் நீரோட்டம்
4. வட அயன நீரோட்டம்
5. கிழக்கு கிறிலாந்து நீரோட்டம்

04) அயனஒருங்கல் வலயம் (ITCZ) இலங்கைக்கு வடக்காக ஆசியாக்கண்டத்துக்கு மேலாக நகரும் மாதம் எது?

1. மே
2. ஜூன்
3. ஜூலை
4. ஆகஸ்ட்
5. டிசம்பர்.

05) இலங்கையின் வெப்பநிலை வேறுபாட்டில் தாக்கம் செலுத்தும் காரணிகளின் சரியான தொகுதி எது?

1. தரைத்தோற்றம், மண்வகை, நீர்ப்பரப்பு
2. காடுகள், சாய்நிலம் , நதிகள்
3. நதிகள், நீர்வீழ்ச்சிகள், மலைகள்
4. மண்வளம் , கட்டிடங்கள் , சேற்று நிலம்
5. நதிகள் , பாறைகள் , கடல்கள்

06) இலங்கையின் மேற்காவுகை மழை கிடைக்கப் பெறுகின்ற காலங்கள் எவை?

1. மே. செப்ரெம்பர். 2. டிசம்பர் - பெப்ரவரி
3. மார்ச் - ஏப்பிரல் 4. டிசம்பர் - ஜனவரி
5. மார்ச் - ஏப்பிரல் , ஒக்டோபர் - நவம்பர்

07) தென்மேல் பருவக்காற்றுடன் ஒப்பிடுகையில் வடகீழ்ப் பருவக்காற்று மழைவீழ்ச்சியின் அளவு குறைவாக இருப்பதற்கு காரணம் யாது?

1. இலங்கைக்கு வட பகுதியில் காணப்படும் இந்தியத் துணைக்கண்ட நிலப்பகுதியில் இருந்து பருவக்காற்று வீசுதல்
2. முழுமையாக இந்து சமுத்திரப் பகுதியில் இருந்து பருவக்காற்று வீசுதல்
3. அதிகளவு நீரையும் முகில்களையும் காவிக்கொண்டு காற்று வீசுதல்
4. பருவக்காற்றுக்களின் வேகம் குறைவாக இருத்தல்
5. மேற்கூறிய யாவும் சரி

08) உலகின் முதலாவது வானிலை மகாநாடு நடைபெற்ற ஆண்டு எது?

1. 1979 2. 1980 3. 1985 4. 1986 5. 1990

09) காலநிலை மாற்றம் தொடர்பான பன்னாட்டு அரசு குழுவின் முதலாவது காலநிலை மாற்றம் தொடர்பான மகாநாடு எங்கே நடைபெறுகிறது?

1. 1995 - ஏப்பிரல் - ஜேர்மனி பேர்லின் நகரில்
2. 1997 - மார்ச் - இங்கிலாந்தின் லண்டன்
3. 2000 - பெப்ரவரி ,இலங்கை கொழும்பு நகரில்
4. 2001 - ஜனவரி அமெரிக்காவின் நியூயோர்க்
5. 2005 - பெப்ரவரி ஐப்பானின் டோக்கியோ

10) காலநிலை மாற்றம் தொடர்பான இரண்டாவது மகாநாடு எப்போது எங்கு நடைபெற்றது?

1. 1995 நவம்பர் லண்டன்
2. 1996 ஜூலை ஜெனீவா
3. 1995 டிசம்பர் டோக்கியோ
4. 1997 மே நியூடெல்கி
5. 1998 ஆகஸ்ட் சென்னை

11) காலநிலை மாற்றம் தொடர்பாக இலங்கையில் அக்கறை காட்டி வரும் நிறுவனம் எது?

1. வளிமண்டலவியல் திணைக்களம்
2. Rw,Wr,R+oய் அமைச்சு
3. வீதி அபிவிருத்தி அதிகார சபை
4. நீர்ப்பாசனத் திணைக்களம்
5. வனவளத் திணைக்களம்.

12) இலங்கையின் வளிமண்டலவியல் திணைக்களத் துடன் இணைந்து காலநிலை மாற்றத்துக்கு எதிர்ான செயற்றிட்டத்தை நடைமுறைப்படுத்தி வரும் அமைப்பு எது?

1. CTZ 2. உலக சுகாதார நிறுவனம்
- 3) பிளனெற் அக்சன் 4. UNDP 5. WFP

13) பின்வரும் நிறுவனங்களில் இலங்கையில் காலநிலை மாற்றத்துக்கு எதிரான வேலைத்திட்டத்தில் இணைந்துள்ள நிறுவனம் அல்லாதது எது?

1. இலங்கை வளிமண்டலவியல் திணைக்களம்
2. பிளனெற் அக்சன் அமைப்பு
3. இலங்கை வனவாழ் உயிரினங்களின் பாதுகாப்புச் சங்கம்
4. CTZ
5. UNDP

14) இலங்கையின் பொருளாதார நடவடிக்கைகளில் காலநிலையின் தாக்கம் கொண்டுள்ள செல்வாக்கு என எடுத்துக் கொள்ளக்கூடிய கூற்று எது?

1. பயிரிடும் போகங்கள் தீர்மானிக்கப்படல்
2. பயிர்களின் விளைச்சலின் அளவு தீர்மானிக்கப்படல்
3. புயற்காலங்களில் கடல்சார் மீன்பிடி பாதிக்கப்படல்
4. வரட்சி, வெள்ளப்பெருக்கால் பயிர் அழிவு ஏற்படலாம்
5. மேற்கூறிய யாவும் சரி

15) பின்வரும் கூற்றுக்களில் எக்கூற்று அருவித்தாரையை விளக்குகின்றது?

1. காற்றிடைபூதாக வீசும் காற்று
2. பாலைவனத்தில் காணப்படும் பருவகால அருவி
3. காஸ்ட் பிரதேசத்தில் காணப்படும் தலைகீழ் அருவி
4. உயர் அகலக் கோடுகளிற்கு மேல் மேற்கிலிருந்து கிழக்காக வீசும் ஒரு கடும் காற்று

- 16) வடகோளத்தில் மேற்பரப்புக் காற்றுகள் அழுக்க இறக்கத்தினுள்
1. வலஞ்சுழியாக வீசுகின்றன.
 2. இடைஞ்சுழியாக வீசுகின்றன.
 3. நிலைக்குத்தான திசையில் வீசுகின்றன.
 4. கிடைத்திசையில் வீசுகின்றன.

17) உறைபனி பெரும்பாலும் நிகழக்கூடியது?

1. வெப்பமான தெளிவான இரவில்
2. குளிர்மையான தெளிவான இரவில்
3. முகில்கள் கொண்ட குளிரான இரவில்
4. முகில்கள் கொண்ட வெப்பமான இரவில்

18) இலங்கையில் 2017ஆம் ஆண்டின் வரட்சியினால் கடுமையாக பாதிக்கப்பட்ட 2 மாவட்டங்கள்

1. அம்பாந்தோட்டை, மெனராகலை, முல்லைத்தீவு
2. அம்பாந்தோட்டை , திருகோணமலை
3. புத்தளம் , வவுனியா
4. புத்தளம் , பொலநறுவை

19) கச்சான் என்பது?

1. தென்மேற்கு பருவப்பெயர்ச்சிக் காற்றுக் காலத்தில் இலங்கையின் கிழக்குப் பகுதியினூடாக வீசும் காற்றாகும்.
2. இலங்கையின் வடமேற்குப் பகுதிக்கு மழையைக் கொடுக்கம் வட காற்றாகும்.
3. இடை பருவப்பெயர்ச்சிக் காற்றைக் காலத்தில் காணப்படும் காற்றாகும்
4. இலங்கையின் தென்கிழக்குப் பகுதிகளில் கடும் மழையை உருவாக்கம் வியாபாரக் காற்றாகும்.

20) 2003ஆம் ஆண்டில் இலங்கையில் ஏற்பட்ட வெள்ளப் பெருக்கினால் கடுமையாக பாதிக்கப்பட்ட மாவட்டங்கள்

1. இரத்தினபுரி, மாத்தறை , களுத்துறை , காலி
2. மாத்தறை , பதுளை , களுத்துறை , காலி
3. அம்பாந்தோட்டை , காலி மொனராகலை , களுத்துறை
4. காலி ,மாத்தறை மொனராகலை , கேகாலை

21) 2005 போபார்ட் அளவுத்திட்டத்தால் அளக்கப் படுவது?

1. அலைச் செயற்பாடு
2. மண்ணின் உவர்த்தன்மை
3. காற்றின் வேகம்
4. வளிமண்டலத்தின் CO₂ அளவு

22) “புவியீர்ப்புக் காற்றுக்கள் என்பவை?

1. கடலிலிருந்து நிலத்தை நோக்கி வீசும் ஈரப்பதன் செறிந்த காற்றாகும்
2. நிலத்திலிருந்து கடலை நோக்கி வீசும் வரண்ட காற்றுக்களாகும்
3. புவியீர்ப்பு கீழ் மலைச் சாய்வுகளில் கீழ் நோக்கி வீசும் ஓரிடக் காற்றுக்களாகும்
4. மலைச் சாய்வுகள் வழியாக மேல் நோக்கி வீசும் ஓரிடக் காற்றுக்கள்.

23) இலங்கையில் சூறாவளி பிரதானமாக நிகழும் காலம்

1. மே மாதம் முதல் யூன் மாதம் வரை
2. மாாச் மாதம் முதல் ஏப்பிரல் மாதம் வரை
3. நவம்பர் மாதம் முதல் டிசம்பர் மாதம் வரை
4. ஆகஸ்ட் மாதம் முதல் செப்ரெம்பர்மாதம் வரை

24) இலங்கையின் தாழ்நில ஈரவலயத்தில் காணப்படும் காடுகள் எவை?

1. மத்தியகோட்டுக்காடு
2. உலர்வலயக்காடு
3. பற்றைமுட்டிதர்க்காடு
4. கண்டல்காடு
5. நிலைமாறுவலயக்காடு

25) நிலைமாறு வலயக் காடுகள் எந்தக் காலநிலை வலயங்களுக்கு இடையில் காணப்படுகின்றது?

1. ஈரவலயம் அரைவறள்வலயங்களுக்கு இடையில்
2. ஈரவலய உலர் வலயங்களுக்கு இடையில்
3. தாழ்நில ஈரவலயம் மலைநாட்டு ஈரவலயத்துக்கிடையில்
4. தாழ்நில உலர் வலயம் மலைநாட்டு உலர்வலயத்துக்கு இடையில்
5. அரைவறள் வலயத்தில் மாத்திரம்.

26) இலங்கையின் காலநிலை வகைபாட்டினை மேற்கொண்ட அறிஞர் யார்?

1. C.R பானபொக்கே
2. ஜோர்ஜ் தம்பையாப்பிள்ளை
3. மூவர்மன்
4. பி.ஜி.குரே
5. க. குலரத்தினம்

27) இலங்கையின் காலநிலை வலயங்களை அடிப்படையாகக் கொண்டு மண் வகைப்பாட்டை மேற்கொண்டவர் பின்வருவோருள் யார்?

1. ஜோர்ஜ் தம்பையாப்பிள்ளை
2. F.D அடமஸ்
3. C.R பானபொக்கே
4. மூவர்மன்
5. பி.ஜி.குரே

28) இலங்கையின் பிரதான காடுகளில் ஒன்றாகிய சிங்கராஜாக் காடு எந்த காலநிலை வலயத்தில் அமைந்துள்ளது?

1. தாழ்நில உலர் வலயம்
2. தாழ்நில ஈரவலயம்
3. மலைநாட்டு ஈரவலயம்
4. மலைநாட்டு உலர் வலயம்.
5. அரைகுறை வறள் வலயம்.

29) பற்றை முட்டூதர்க் காடுகள் இயறடகைத் தாவரமாக இருப்பது எந்தக் காலநிலை வலயத்திலாகும்.

1. தாழ்நில உலர் வலயம்
2. தாழ்நில ஈரவலயம்
3. அரைகுறை வறள் வலயம்.
4. மலைநாட்டு ஈரவலயம்
5. மலைநாட்டு உலர் வலயம்.

30) தற்போது சிவனொளிபாதமலை பேதுருதாலகால போன்ற பகுதிகள் காணப்படும் இயற்கைத் தாவர வகை எவை?

1. பற்றை முட்டூதர்க் காடுகள்
2. கண்டல் காடுகள்
3. தாழ்நில ஈரவலயக்காடுகள்
4. மலைநாட்டு ஈரவலயக்காடுகள்
5. நிலைமாறு வலயக் காடுகள்

31) இலங்கையின் ஈரவலயத் தாவரங்களின் இயல்பு எனக் கொள்ளக் கூடிய கூற்று எது?

1. கொர, கீனா, கொட்டர , மில்ல , நதுன் போன்ற தாவரங்களை இங்கு காணலாம்.
2. இன்று இலங்கையில் 8% காடுகளே எஞ்சியுள்ளன.
3. அதிக தாவர பல்வகையினை இங்கு காண முடிகிறது

4. இலைகள் அகன்று பெரியனவாகவும் , மரங்கள் குடைபோன்ற அமைப்பிலும் காணப்படுகின்றன.
5. மேற்கூறிய யாவும் சரி

32) இலங்கையின் உலர்வலயத் தாவரங்களின் இயல்புகள் எனக் கொள்ளக் கூடிய கூற்று எது?

1. இங்கு ஹல்மில்ல, முதிரை , பாலை போன்ற பெறுமதியான வைர மரங்கள் காணப்படும்.
2. இங்கு காடாக்கத்தின் பொருட்டு தேக்க மரங்கள் அதிகம் பயிரிடப்பட்டுள்ளன.
3. இங்கு ஈரவலயக் காடுகளை விட தாவர உயரம் குறைவாக உள்ளது.
4. இந்தக் காடுகள் வருடத்தில் ஒரு பருவத்தில் மட்டும் மழையைப் பெறுகின்றன.
5. மேற்கூறிய கூற்றுக்கள் அனைத்தும் சரியாகும்.

33) இலங்கையின் ஈரவலயக் காட்டு மரங்களைவிட உலர் வலய காட்டு மரங்களின் உயரம் குறைவாக இருப்பதில் பங்களித்துள்ள காலநிலைக் காரணி எது?

1. அயனச் சூறாவளிகளின் செல்வாக்கு
2. அயனப் பிரதேச ஒருங்கல் வலயத்தின் அமைவு
3. அதிகரித்த ஆவியுயிர்ப்பு
4. வட மத்திய கோட்டு நீரோட்டத்தின் நகர்வு
5. மேற்கூறிய யாவும் சரி

34) கண்டற் காடுகளைப் பிரதானமாகக் காணக்கூடிய காலநிலை வகை எது?

1. அரைவறள் வலயம் மாத்திரம்
2. மலைநாட்டு ஈரவலயம்
3. மலைநாட்டு உலர் வலயம்
4. நிலைமாறு வலயம் முழுவதும்
5. தாழ்நில உலர்வலய கரையோரங்கள்

35) இலங்கையில் காலநிலை மாற்றங்கள் உணரப்பட்ட சந்தர்ப்பம் எது?

1. வருடாந்த மாதாந்த வெப்பநிலை அளவுகளில் அதிகரிப்பு தென்படல்
2. மாரிகால மழைவீழ்ச்சி அளவு குறைந்து செல்லுதல்
3. வருடாந்தம் வரட்சி நிலைமைகள் அதிகரித்தல்
4. மழைவீழ்ச்சி கிடைக்கும் காலங்களில் மாற்றம் நிகழ்தல்
5. மேற்கூறிய யாவும் சரி

36) இலங்கையில் செய்மதி தகவல் தொடர்பு நிலையம் எங்குள்ளது?

- | | | |
|-------------|------------|----------|
| 1. பாதுக்கை | 2. வட்டவளை | |
| 3. மாத்தளை | 4. காலி | 5. கண்டி |

உசாத்துணை நூல்கள்

01) பேராசிரியர் எஸ்.அன்ரனி நோர்பேட்

“வளிமண்டலவியலும்

காலநிலையியலும்”

2008, சேமமடு, பதிப்பகம் கொழும்பு-11

02) குணராசா “இலங்கை புவியியல்”

(திருத்திய பதிப்பு)

2002, கமலம், பதிப்பகம் யாழ்ப்பாணம்

03) தங்கராசா “இலங்கைப் புவியியல்”

1955, சுப்பிரமணியம்

புத்தகசாலை யாழ்ப்பாணம்.

