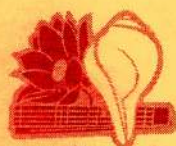


அமரர் தமிழவேள் இ.க.கந்தசுவாமி அவர்களின்  
நினைவுப் பேருரை - 04

‘நல்லூர் இராஜதானியும் யாழ்ப்பாணக் கோட்டையும்’  
- மீள்வாசிப்பு

பேராசிரியர் ப.புஷ்பரத்தினம்



மெய்வொருள்  
காண்பதறிவு

கொழும்புத் தமிழ்ச் சங்கம்  
2013

நினைவாக நமது கருத்துகளைப் பதிவு செய்து கொள்ளுமாறு கேட்டுக் கொள்கிறோம்.

மேல்கண்டவற்றை அறிவித்துக் கொடுக்கப்படுகிறது.

மாண்புமிகு



மாண்புமிகு



தமிழவேள் இ.க.கந்தசுவாமி அவர்கள்

தோற்றம்  
1919.09.01

மறைவு  
2008.10.19



## முன்னரை

தமிழவேள் இ.க.கந்தசுவாமி அவர்கள் கொழும்புத் தமிழ்ச் சங்கத்தை கண்ணை இமை காப்பது போல் கட்டிக்காத்து வளர்த்தவர். தமிழ் மேலும் தமிழ்ச் சமுதாயத்தின் மேலும் ஆராத அன்பும் அக்கறையும் உடையவராக திகழ்ந்தவர். அதற்கு அமைவாக ஓயாது இயங்கியவர். சங்கத்தின் பொதுச் செயலாளராக இருந்து ஒரு அமைப்பின் வளர்ச்சிக்கு பதவியின் பணி என்ன என்பதை உணர்த்தியவர், கொழும்புத் தமிழ்ச் சங்கம் உள்ளளவும் அவரது பெரும்புகழும் நிற்கும்.

அவரைப்பற்றிய நீங்கா நினைவின் அடையாளங்களுள் ஒன்றாக சங்கம் அவர் பேரிலான நினைவுப் பேருரை ஒன்றினை காலம் சென்ற சமூகசோதி ச.இலகூப்பிள்ளை அவர்களின் வைப்பு நிதியில் (இ.க.கந்தசுவாமி நினைவுப்பேருரைக்கான) இருந்து கிடைக்கும் நிதியினால் வருடாந்தம் ஏற்பாடு செய்துவருகிறது. அவ்வகையில் அந்த நினைவுப் பேருரையை இவ்வருடம் பேராசிரியர் ப.புஸ்பரத்தினம் அவர்கள் நிகழ்த்துகின்றார்கள்.

பேராசிரியர் ப.புஸ்பரத்தினம் அவர்கள் யாழ்ப்பாணப் பல்கலைக்கழகத்தின் வரலாற்றுத்துறைத் தலைவராகப் பணியாற்றப்பவர். தமிழவேள் போலவே தமிழ் மேலும் தமிழ்ச் சமுதாயத்தின் மேலும் அக்கறை கொண்டு இயங்குபவர். குறிப்பாக இலங்கைத் தமிழ்ச் சமுதாயத்தின் பூர்விகத்தை நிறுவுவதிலே அயராது தொழிற்படுபவர். அதை நிறுவுவதற்காக வெறுமனே நூலளவில் நின்றுவிடாது களங்களில் இறங்கித்தொல்லியல் சான்றுகளை வெளிக்கொணரும் செயல்வீரராய் விளங்குபவர். உண்மையான தமிழ்த் தேசியவாதியான அறிஞர் ஒருவர் தமிழவேள் நினைவுப் பேருரையை நிகழ்த்துவதில் உள்ள பொருத்தப்பாடு மனநிறைவைத்தருவது. இந்த நினைவுப்பேருரையைப் பேராசிரியர் ப.புஸ்பரத்தினம் தேர்ந்து கொண்ட 'நல்லூர் இராஜதானியும் யாழ்ப்பாணக் கோட்டையும் - ஒரு மீள்வாசிப்பு' என்ற தலைப்பும் அவர் இதுவரையிலே எழுதி வெளியிட்ட கட்டுரைகள். நூல்கள் போலவே நமது சமுதாயத்தின் இருப்பை நிலை நிறுத்த வல்லதாய் அமையும். தனது வேலைப்பாடுக்களுக்கு மத்தியிலும் எமது வேண்டுகோளை ஏற்று இந்த நினைவுப் பேருரையை நிகழ்த்த முன்வந்தமை குறித்து மனப்பூர்வமான எமது நன்றியறிதலை கொழும்புத் தமிழ்ச் சங்கத்தின் சார்பில் தெரிவித்துக்கொள்கின்றோம்.

நன்றி

மு.கதிர்காமநாதன்

தலைவர்,

கொழும்புத் தமிழ்ச் சங்கம்



## பதிப்புரை

யாழ்ப்பாணம் இணுவிலில் பிறந்து கொழும்பில் ஆசிரிய தொழிலையும் தமிழ்ப்பணிகளையும் மேற்கொண்டு தமிழுக்காக வாழ்ந்தவர் அமரர் தமிழேவள் க.இ.கந்தசாமி முப்பது வருடம் கொழும்புத் தமிழ்ச்சங்க பொதுச்செயலாளராக இருந்து சுமார் நாற்பது வருடம் தமிழ்ச்சங்க தமிழ்ப்பணிகளில் ஈடுபட்டு தமிழுக்காகவே வாழ்ந்தவர் இவர் நல்லாசிரியராக, சமயத்துவ அறிஞராக, பண்பட்ட வாழ்க்கை நெறியைப் பேணியவராக, தனித் தமிழ் பற்றாளராக, நூலாசிரியராக, இலக்கணம் சொல்லாக்கம் என்பவற்றில் புதிய சிந்தனைகளை முன்வைத்தவராக, பன்முக ஆளுமை உடையவராக விளங்கினார்.

கல்வி அமைச்சில் தமிழ்ப்பாடநூல் பாடத்திட்டக் குழுவில் இவர் ஆற்றிய வழிகாட்டுதல்கள் இன்றும் குறிப்பிட்டுச் சொல்லத்தக்கவை. உயர்வகுப்பு மாணவர்களுக்காக பாடநூல்கள் உரைநூல்கள் என இவர் தொகையாக எழுதிய நூல்கள் கல்வி உலகினது வரவேற்பை பெற்றவை. இவரின் நான்காவது நினைவுப்பேருரையை 13.11.2013 அன்று கொழும்புத் தமிழ்ச்சங்க மண்டபத்தில் யாழ்ப்பாணப் பல்கலைக்கழக வரலாற்றுத்துறைத் தலைவர் பேராசிரியர் ப.புலப்பரத்தினம் அவர்கள் நல்லூர் இராஜதானியும் யாழ்ப்பாண கோட்டையும் - மீள்வாசிப்பும் (அண்மைக்கால தொல்காப்பிய கண்டுபிடிப்புக்களை அடிப்படையாக கொண்டது) என்ற தலைப்பில் பேருரை நிகழ்த்த உள்ளார். இப்பேரறிஞர் அமரர் திரு. தமிழேவள் க.இ.கந்தசாமியின் தமிழ்ப்பணிகளை நினைவு கூர்ந்து உரை நிகழ்த்துவது மிகப்பொருத்தமானதே.

இப்பேருரையை நூலாக வெளியிடுவதில் கொழும்புத் தமிழ்ச்சங்கம் மகிழ்ச்சியடைகின்றது. நினைவுப்பேருரையை நிகழ்த்த வைப்புநிதியும் ஒன்றை உருவாக்கி தந்த அமரர் சமூகஜோதி ச.இலகூப்பிள்ளைகளை நினைவு கூர்வதோடு இப்பேருரையை நிகழ்த்திய பேராசிரியர் ப.புலப்பரத்தினம் அவர்களுக்கும் வாழ்த்துரையை தந்துதவிய கொழும்புத் தமிழ்ச்சங்க தலைவர் தரு.மு.கதிர்காமநாதன் அவர்களுக்கும் பல்வேறு உதவிகளை வழங்கிய நிர்வாக அலுவலர் திரு.ஒங்காரமூர்த்தி அவர்களுக்கும் எமது நன்றிகள் உரித்தாகுக.

வாழ்க தமிழ் வளர்க தமிழ்ப்பணி

ஆழ்வாப்பிள்ளை கந்தசாமி  
பொதுச்செயலாளர்,  
கொழும்புத் தமிழ்ச்சங்கம்







## நல்லூர் இராசதானியும் யாழ்ப்பாணக் கோட்டையும் - ஒரு மீள்வாசிப்பு

பேராசிரியர் ப.புஷ்பரட்ணம்  
யாழ் பல்கலைக்கழகம்

### அறிமுகம்

தென்னாசியாவில் தொடர்ச்சியான வரலாற்றுமரபு கொண்ட நாடு என்ற சிறப்பு இலங்கைக்கு உரியது. இதற்கு கி.மு.3ஆம் நூற்றாண்டளவில் பௌத்தமதம் பரவியபோது கூடவே இலங்கையின் வரலாற்றுச் சம்பவங்களை வாய்மொழிச் செய்திகளாகப் பேணும் மரபும் அறிமுகப்படுத்தப்பட்டமை காரணமாகும். பௌத்த விகாரைகளில் பேணப்பட்ட இவ்வரலாற்று மரபுகளை அடிப்படையாகக் கொண்டெழுந்த தீபவம்ஸம், மகாவம்சம், சூளவம்சம் முதலான பாளி இலக்கியங்களே பிற்காலத்தில் இலங்கையின் ஆதிக்கால, இடைக்கால வரலாற்றை ஆராய்வதற்கும், எழுதுவதற்கும் வரலாற்று அறிஞர்கள் அடிப்படை மூலாதாரங்களாகப் பயன்படுத்தி வருகின்றனர். இவ்விலக்கியங்கள் தேரவாத பௌத்தமதத்தினை முதன்மைப்படுத்தும் நோக்கில் எழுதப்பட்டதினால் பல்லினப் பண்பாடு கொண்ட இலங்கையின் அனைத்து இனங்கள், மதங்கள் பற்றிய வரலாறுகள் இவ்விலக்கியங்களில் நடுநிலையில் கூறப்படவில்லை. இதன் செல்வாக்கு இலங்கை தொடர்பாக எழுந்த பிற்கால வரலாற்று நூல்களிலும் காணப்படுகின்றன. ஆயினும் இவ்விலக்கியங்களில் இலங்கையின் ஏனைய பிராந்தியங்களைக் காட்டிலும் அநுராதபுர அரசிற்கு வடக்கில் அமைந்த வடஇலங்கை வன்னி, யாழ்ப்பாணம் என்ற பெயரைப் பெறும் வரை நாகதிப(ம்) உத்தரதேசம் என்ற பெயரால் தனித்து அடையாளப்படுத்திக் கூறியுள்ளமை இங்கு சிறப்பாக நோக்கத்தக்கது. இப்பிராந்திய தனித்துவம் பாளி இலக்கியங்களின் கற்பனையல்ல என்பதை பிறவரலாற்று மூலங்களும் உறுதிசெய்கின்றன.



இலங்கையின் பூர்வீக மக்கள் பற்றிக் கூறும் பாளி இலக்கியங்கள் கி.மு. ஆறாம் நூற்றாண்டுக்கு முன்னர் இலங்கையில் வாழ்ந்த மக்களில் ஒரு பிரிவினரை

நாகர் எனக் குறிப்பிடுகின்றன. இலங்கை தென்னிந்தியப் பெருங்கற்காலப் பண்பாட்டின் பல்வேறு அம்சங்களில் காணப்படும் ஒற்றுமைகளைச் சுட்டிக்காட்டும் பேராசிரியர் தெரணியகல இலங்கைக்கு இப்பண்பாட்டை அறிமுகப் படுத்தியவர்கள் “நாக” இன மக்கள் எனக் குறிப்பிடுகிறார் (Deraniyagala 1992:735). இக்கருத்தை பொருத்தம் என வலியுறுத்தும் பேராசிரியர் இந்திரபாலா பௌத்த மதத்துடன் அறிமுகமான பிராகிருத மொழியைப் பெருங்கற்காலப் பண்பாட்டு வழிவந்த மக்கள் பின்பற்றி அவர்கள் பிராகிருத மொழி பேசும் பேரினக் குழுவாக மாறி அதற்குள் நாக இன மக்களும் ஏனையோரும் உள்ளொங்கப்பட்ட போது இலங்கையின் வடக்கு மற்றும் கிழக்கில் வாழ்ந்த நாக இனமக்கள் மொழியால் தமிழராக வாழ்ந்தனர் எனக் குறிப்பிடுகிறார் (Indrapala 2005:172-73).

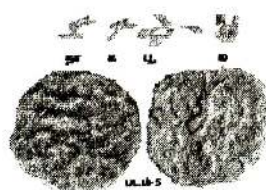
அநுராதபுர அரசை முதன்மைப்படுத்திக் கூறும் முதல் வரலாற்று இலக்கியங்களில் ஒன்றான மகாவம்சம் கி.மு.6ஆம் நூற்றாண்டில் புத்தர் இலங்கை வந்த போது நாகதீபத்தில் இரு நாக மன்னர்களிடையே ஏற்பட்ட சிம்ஸாசனப் போராட்டத்தை தீர்த்து வைத்ததாகக் கூறுகிறது (Mahavamsa 8:54). இதில் மகாவம்சம் கூறும் புத்தர் வருகை ஒரு ஐதீகமாக இருப்பினும் இந்நூல் எழுதப்பட்ட கி.பி 6ஆம் நூற்றாண்டில் அநுராதபுரத்திற்கு வடக்கில் இருந்த பிராந்தியம் நாகதீபம் என்ற பெயரால் அழைக்கப்பட்டதை இவ்வரலாற்றுச் செய்திகள் உறுதிப்படுத்துவதாக எடுத்துக் கொள்ளலாம். அநுராதபுரத்திற்கு வடக்கே கண்டுபிடிக்கப்பட்ட கி.மு.1ஆம் நூற்றாண்டைச் சார்ந்த பிராமிச் சாசனம் ஒன்று நாகநகர் புற்றிக் கூறுகிறது (Karunaratne 1984:82). இது நாகர்கள் வாழ்ந்த நகரம் என்ற பொருளில் அமைந்துள்ளது. பிராகிருத மொழியில் “நஹநஹா” (Naganara) என எழுதப்படும் இப்பெயர் இச்சாசனத்தில் தமிழில் ந(ா)கநகர் (Nakanakar) என எழுதப்பட்டுள்ளது. கலாநிதி இரகுபதி இந்த “நாகநகர்” அக்காலத்தில் கந்தரோடையின் தலைநகராக இருந்திருக்கலாம் அல்லது கந்தரோடையைக் குறித்திருக்கலாம் எனக் கருதுகிறார் (சுயபரிபவால் 1991). நிகல் என்ற அறிஞர் கி.பி. ஒன்பதாம் நூற்றாண்டுக்குரிய சாசனமொன்றில் வரும் நாகநகரை ஆதாரம் காட்டி பிராமிச் சாசனத்தில் வரும் நாகநகரை வலுவியாவுக்கு

வடக்கில் இருந்த ஒரு நகரம் என அடையாளப்படுத்துகிறார் (Nicholas 1963:81) இந்நகரம் எங்கு அமைந்திருந்தாலும் இந்நகரில் வாழ்ந்த நாகர்கள் தமிழர்களாக இருந்தனர் என்பதை உறுதிப்படுத்துவதில் இச்சாசனம் முக்கியத்துவம் பெறுகிறது.

ஆதிகாலத்தில் இந்தியாவை அடுத்து இலங்கையுடன் அதிக அளவில் வணிக உறவை ஏற்படுத்திக் கொண்ட சிறப்பு கிரேக்க, உரோம நாடுகளுக்கு உண்டு. இவ்வுறவுகள் பெரும்பாலும் வடஇலங்கைத் துறைமுகங்களுடாக நடைபெற்றதை மாதோட்டம், கந்தரோடை, பூநகரி, சாட்டி போன்ற இடங்களில் பெறப்பட்ட கிரேக்க உரோம நாடுகளுக்குரிய பலவகை மட்பாண்டங்கள், மதுச்சாடிகள், நாணயங்கள் என்பன உறுதி செய்கின்றன. இவ்வணிக உறவுகள் பற்றிக் கூறும் இரண்டாம் நூற்றாண்டைச் சேர்ந்த தொலமியின் குறிப்பில் இலங்கையின் முக்கிய கரைபேரப்பட்டினங்களில் ஒன்றாக “நாகடிப” என்ற இடம் சுட்டிக் காட்டப்பட்டுள்ளதுடன், அவர் வரைந்த தேசப்படத்தில் அவ்விடம் வடஇலங்கையில் இருந்ததாகவும் குறிப்பிடப்பட்டுள்ளது (Weerakody 1997:87). இதுவே பாளி இலக்கியங்களில் குறிப்பிடப்படும் நாகதீபம் என்பது அறிஞர்களின் கருத்தாகும். இக்கருத்தை மேலும் உறுதிப்படுத்தும் வகையில் 1936 இல் வல்லிபுரத்தில் கண்டுபிடிக்கப்பட்ட பொற்சாசனத்தில் வரும் இடப்பெயரும் காணப்படுகிறது. கி.பி.3-4ஆம் நூற்றாண்டுக்குரிய இச்சாசனத்தில் “நகதிவ” என்ற இடத்தில் அமைக்கப்பட்ட பௌத்த விகாரை பற்றிக் கூறப்படுகிறது (யசயயெனவையயெ 1982:79-80). இந்த “நாகதிவ” என்ற பெயர் பாளி இலக்கியங்களில் குறிப்பிடப்பட்டுள்ள நாகதீபம் என்பதில் எந்த ஐயமில்லை.



அண்மையில் வடமராட்சிப் பிராந்தியத்தில் உடுத்துறை என்ற கிராமத்தில் கண்டுபிடிக்கப்பட்ட கி.பி. இரண்டாம் நூற்றாண்டைச் சேர்ந்த நாணயம் ஒன்று வடஇலங்கை நாகதீபம் என்ற பெயரால் அழைக்கப்பட்டதை உறுதிப்படுத்துவதில் முக்கிய ஆதாரமாகக் காணப்படுகிறது. இந்நாணயத்தின் முன்பக்கத்தில் “நாகபுமி”





(Nākapūmi) என்ற பெயரும். பின்பக்கத்தில் பொலம் என்ற பெயரும் காணப்படுகின்றன. இலங்கைப் பிராமிச் சாசனங்கள் சிலவற்றில் “புமி” (Bumi) என்ற சொல்லும். “நஹபுமி” என்ற பெயரும் காணப்படுகின்றன (Paranavithana 1982:168-9). அவற்றில் நஹபுமி (Nagabumi) என்ற வாசகம் பிராகிருத மொழிக்குரிய வடபிராமியில் எழுதப்பட்டிருக்கும் போது இந்நாணயத்தில் தமிழ் மொழிக்கே சிறப்பான தமிழ்ப் பிராமி வரிவடிவத்தில் எழுதப்பட்டுள்ளமை முக்கிய வேறுபாடாக உள்ளது (புஸ்பரட்ணம் 2003:116-119). இந்த வேறுபாடு பாளியில் நாகதீபம் என அழைக்கப்பட்ட பிராந்தியம் தமிழில் நாகபுமி என அழைக்கப்பட்டிருக்கலாம் எனக் கருத இடமளிக்கிறது.

பாளியில் நாகதீப, பிராகிருதத்தில் நாகதீவ என அழைக்கப்பட்ட வடஇலங்கை தமிழில் நாகநாடு என அழைக்கப்பட்டிருக்கலாம் என்பதற்குரிய ஆதாரங்களும் காணப்படுகின்றன. தமிழகத்தில் ஆறாம் நூற்றாண்டின் பின்னர் தோன்றிய இருபெரும் காப்பியங்களில் ஒன்றான மணிமேகலை தமிழகத்திற்கு அப்பால் கடல்கடந்து செல்லவேண்டிய இடங்களில் ஒன்றாக நாகநாட்டைக் குறிப்பிடுகின்றது. பல்லவர் கால வேலூர்ப்பாளையச் செப்பேடு ஒன்று பல்லவ மன்னன் ஒருவன் நாககுல மகளை மணந்ததாகக் கூறுகிறது (பாலசுப்பிரமணியம் 1998). இதேபோல் சோழர் காலத்தில் தோன்றிய கலிங்கத்துப்பரணியில் ஜெயங்கொண்டார் இராஜபாரம்பரியம் பற்றிக் கூறும் போது சோழவம்சத்து கிள்ளிவளவன் நாகநாட்டு இளவரசியை மணந்த கதை கூறப்படுகிறது. மேற்கூறப்பட்ட மூலாதாரங்களில் கூறப்படும் நாகநாட்டையும், அதனோடு தொடர்புடைய வரலாற்றுச் சம்பவங்களையும் ஆய்வு செய்த அறிஞர்கள் இவற்றில் சுட்டிக்காட்டப்படும் நாகநாடு ஈழத்துப் பாளி நூல்கள் கூறும் நாகதீபத்தையே குறிப்பதாக கருதுகின்றனர் (Rasanayagam, C, 1926, சிற்றம்பலம் 1991:67-80).

நாகதீபம், நாக நாடு என்ற பெயரால் அழைக்கப்பட்ட வடஇலங்கை ஆறாம் நூற்றாண்டின் பின்னர் உத்தரதேசம் என்ற இன்னொரு பெயராலும் அழைக்கப்படுகிறது. வேறுபட்ட இப்பெயர்கள் ஒரேபிராந்தியத்தை குறித்தனவா? அல்லது அப்பிராந்தியங்களின் எல்லைகள் வேறுபட்டிருந்தனவா? என்பதற்கு இவ்விடக்கியங்களில் ஆதாரங்கள் காணப்படவில்லை. ஆயினும்

வடஇலங்கையுடன் தொடர்புடைய வரலாற்றுச் சம்பவங்களை நோக்கும் போது இப்பெயர்கள் ஒரே பிராந்தியத்திற்குரிய நிகழ்ச்சிகளாகவே காணப்படுகின்றன. உதாரணமாக ஒன்பதாம் நூற்றாண்டில் (கி.பி.835) பாண்டிய மன்னன் ஸ்ரீமாறழ்வல்லபன் இலங்கைக்கு எதிராகப் படையெடுத்து வந்து உத்தரதேசத்தில் தங்கியிருந்த போது மாதோட்டத்தில் வாழ்ந்த தமிழர்களும் அவர்களுடன் இணைந்து அநுராதபுர அரசைத் தேற்கடித்ததாகச் சூளவம்சம் கூறுகிறது (Culavamsa 50:12-42). பேராசிரியர் வேலுப்பிள்ளை இக்காலத்தில் மாதோட்டத்திலுள்ள ஆலயம் நாயன்மார் பாடல்களில் “கேதீஸ்வரம்” என்ற பெயரால் அழைக்கப்பட்டமைக்கு அது நாகரின் ஆலயமாக இருந்ததே காரணம் எனக் கூறுகிறார் (Kētu is considered to be a cobra repreaening the Nagas. Veluppillai 2002:154). கி.பி.10ஆம் நூற்றாண்டில் தென்னிந்திய மன்னன் வல்லபன் என்பவன் நாகதீபத்தின் மீது படையெடுத்ததாகச் சூளவம்சம் கூறுகிறது (Culavamsa 53:12-16). இங்கே நாகதீபம் இலங்கையில் தனிபொரு பிராந்தியமாக பத்தாம் நூற்றாண்டில் சூளவம்சத்தில் அடையாளப்படுத்தியிருப்பது சிறப்பாக நோக்கத்தக்க அம்சமாகும். கி.பி.13ஆம் நூற்றாண்டில் எழுந்த ராஜாவலிய என்ற சிங்கள இலக்கியத்தில் வடஇலங்கை “மணிநாகதீப” என்ற பெயரால் அழைக்கப்படுகிறது. இவ்விடம் கந்தரோடையாக இருக்கலாம் என கொடகும்புர குறிப்பிடுகிறார் (Godakumbura 1968:7). ஏறத்தாழ இதேகாலப்பகுதியில் தென்னிந்தியாவிலிருந்து இலங்கைமீது படையெடுத்த கலிங்கமாகன் யாழ்ப்பாணத்தில் வந்திறங்கி அங்கு நாகர்குல அரசனைச் சந்தித்ததாக மட்டக்களப்புமான்மியம் கூறுகிறது (மட்டக்களப்புமான்மியம் :54). இவ்வாதாரங்களில் எல்லாம் கி.பி.13ஆம் நூற்றாண்டுவரையாவது யாழ்ப்பாணம் உள்ளிட்ட வடஇலங்கை நாகதீபம், நாகநாடு, நாகபூமி முதலான பெயர்கள் கொண்டு அழைக்கப்பட்டிருக்கலாம் என்பதை உறுதி செய்வதாக உள்ளன.

பாளி வரலாற்று மூலங்களில் பண்டுதொட்டு இலங்கையின் தனித்துவமான பிராந்தியங்களில் ஒன்றாக வடஇலங்கை அடையாளப்படுத்திக் கூறப்பட்டாலும் அதன் அரசியல், பொருளாதார, சமூக, பண்பாட்டு வரலாறு இலங்கையின் ஏனைய பிராந்தியங்களுடன் ஒப்பிடுகையில் ஐரோப்பியர் காலம் வரை

பெருமளவுக்கு புதைபடர்ந்த நிலையிலேயே காணப்படுகிறது. இக்காலத்தில் அரசு தலைநகரங்களாக இருந்த அநுராதபுரம், பொலநறுவை அரசுகள் தெற்கே மிகத்தொலைவில் உள்ள பிராந்தியங்களுடன் கொண்டிருந்த தொடர்புகளை விரிவாகக் கூறும் பாளி இலக்கியங்கள் வடக்கே மிகக் கிட்டிய தொலைவில் அமைந்துள்ள நாகதீபத்துடன் (வடஇலங்கையுடன்) கொண்டிருந்த உறவுகள் பற்றிக் குறைந்த அளவுதான் கூறவில்லை. கி.பி. 7ஆம் நூற்றாண்டுக்குப் பின்னர் வடஇலங்கையுடன் கொண்டிருந்த அரசியல் உறவுகள் பற்றிய சில குறிப்புக்கள் பாளி இலக்கியங்களில் காணப்பட்டாலும் அவை வடஇலங்கையில் இருந்து அநுராதபுர, பொலநறுவை அரசுகளுக்கு எதிராக மேற்கொள்ளப்பட்ட படையெடுப்புக்கள், கிளர்ச்சிகள் பற்றியதாகவே உள்ளன. இவற்றை நோக்கும் போது வடஇலங்கை அநுராதபுர, பொலநறுவை கால நாகரிக வட்டத்திற்குள் உள்ளடங்கி இருக்கவில்லை என்ற ஐயத்தையே ஏற்படுத்துகிறது. ஏனெனில் பாளி இலக்கியங்களில் சொல்லப்படாத நாகதீபத்தின் (வடஇலங்கை) பூர்வீக மக்கள், நாகரிக உருவாக்கம், அயல்நாட்டுத் தொடர்புகள், அரசு உருவாக்கம் தொடர்பான நம்பகமான தொல்லியல் ஆதாரங்கள் 1970 களில் இருந்து கந்தரோடை, மாதோட்டம், ஆனைக்கோட்டை, காரைநகர், சாட்டி, பூநகரி, இரணைமடு, வெற்றிலைக்கேணி, அம்பன், குடத்தனை, நாகர்கோவில், வல்லிபுரம் முதலான இடங்களில் கண்டறியப்பட்டுள்ளன. இதற்கு வடஇலங்கை தமிழக இலங்கை உறவின் குறுக்கு நிலமாகவும், தொடக்கவாயிலாகவும் இருந்தமை முக்கிய காரணமாக இருக்கலாம் என்பதை வடஇலங்கையிலும் தமிழகத்திலும் கண்டுபிடிக்கப்பட்ட தொல்லியற் சான்றுகளுக்கிடையிலான ஒற்றுமைகள் உறுதிசெய்கின்றன. இந்நிலையில் யாழ்ப்பாணக் கோட்டையில் 2010 இல் இருந்து மேற்கொள்ளப்பட்ட தொல்லியல் ஆய்வுகளின் போது கண்டறியப்பட்ட ஆதாரங்கள் இக்கருத்தை மேலும் பலப்படுத்துவதாக உள்ளன. இவ்வாதாரங்கள் இவ்விடத்தில் கோட்டை கட்டப்படுதவற்கான வரலாற்றுப் பின்னணியையும், ஐரோப்பியர் வருகைக்கு முன்னர் அவ்விடம் பெற்ற வரலாற்று முக்கியத்துவத்தையும் வெளிச்சம் போட்டுக்காட்டுவதால் அங்கு கிடைத்த தொல்லியல் ஆதாரங்களை வெளிக்கொணர்வதே இவ்வாய்வின் கருப்பொருளாகும்.



## ஐரோப்பியர் ஆட்சியில் வடஇலங்கை

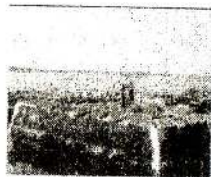
1621 இல் போர்த்துக்கேயர் நல்லூர் இராசதானியை வெற்றி கொண்டதன் மூலம் வடஇலங்கை போர்த்துக்கேயரின் மேலாதிக்கத்திற்கு உட்பட்டது. நல்லூர் இராசதானி வெற்றி கொள்ளப்படுவதற்கு முன்னரே வடஇலங்கையின் சில பாகங்கள் போர்த்துக்கேயரின் செல்வாக்கிற்கு உட்பட்டிருந்தாலும், நல்லூர் இராசதானியின் கடைசி மன்னனான இரண்டாம் சங்கிலி மன்னனை போர்த்துக்கேயர் வெற்றி கொண்டதன் பின்னரே வடஇலங்கை அவர்களின் முழுமையான அரசியல் மேலாதிக்கத்திற்கு உட்பட்டது. போர்த்துக்கேயரின் 37 ஆண்டு கால (1621-1658) ஆட்சியைத் தொடர்ந்து ஒல்லாந்தரும் (1658-1797), பின் ஆங்கிலேயரும் (1797-1948) வடஇலங்கையில் மேலாதிக்கம் செலுத்தினர்.

போர்த்துக்கேயர், ஒல்லாந்தர் ஆட்சியில் வன்னிப் பிராந்தியம் அவர்களின் முழுமையான கட்டுப்பாட்டுக்குள் இருக்கமுடியாவிட்டாலும், அவற்றின் கரையோரப் பிரதேசங்களில் அவர்களின் செல்வாக்கு காணப்பட்டது. இதனால் வடஇலங்கையின் 327 ஆண்டு கால வரலாறு ஐரோப்பியர் ஆட்சிக்கு உட்பட்ட வரலாறாக மாறியது. ஐரோப்பியர் ஆட்சியால் வடஇலங்கையின் புதிய பண்பாடாக கத்தோலிக்க, புரட்டஸ்தாந்து மதங்கள், போர்த்துக்கேய, டச், ஆங்கில மொழிகள், கல்வி, கலைமரபுகள், உணவுப் பழக்கவழக்கங்கள், ஆடை அணிகலன்கள், அன்னியப் பழக்கவழக்கங்கள் என்பன அறிமுகப்படுத்தப்பட்டன. அவை வடஇலங்கையின் பாரம்பரிய பண்பாட்டில் குறிப்பிடத்தக்க மாற்றங்களை ஏற்படுத்தியதால் அப்புதிய பண்பாட்டு அம்சங்கள் பலவற்றை கதேச மக்கள் ஏற்றுக் கொண்ட நிலையில் இருபண்பாட்டுக் கலப்பால் வடஇலங்கையில் புதிய பண்பாடு வெளிக்கிளம்பியது. அவற்றை நினைவுபடுத்தும் ஐரோப்பியர் ஆட்சிக் காலத்தின் முக்கிய பண்பாட்டுச் சின்னங்கள் சில இன்று வடஇலங்கையின் மரபுரிமைச் சின்னங்களாக இலங்கைத் தொல்லியற் திணைக்களத்தால் பிரகடனப்படுத்தப்பட்டுள்ளன. அவற்றுள் ஒன்றே யாழ்ப்பாணக் கோட்டையாகும்.



## யாழ்ப்பாணக் கோட்டை

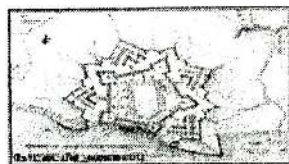
வடஇலங்கையில் 327 ஆண்டுகள் ஐரோப்பியரது மேலாதிக்கம் நிலவியதன் அடையாளமாக காணப்படும் நினைவுச் சின்னங்களுள் யாழ்ப்பாணக் கோட்டைக்குத் தனித்துவமான வரலாற்றுச் சிறப்புண்டு. யாழ்ப்பாணத் தீபகற்பத்திற்கு தெற்கே கடல்நீரேரியுடன் இணைந்துள்ள இக்கோட்டை இலங்கையில் உள்ள இரண்டாவது மிகப்பெரிய கோட்டையாகக் காணப்படுகிறது. கி.பி. 1619 அளவில் மண், கல்லைப் பயன்படுத்தி வட்ட வடிவில் போர்த்துக்கேயரால் முதலில் இக்கோட்டை கட்டப்பட்டாலும், 139 ஆண்டுகள் (1658- 1796) யாழ்ப்பாணத்தில் ஆட்சி புரிந்த ஒல்லாந்தரால் மீளக் கட்டப்பட்ட தோற்றத்துடனேயே தற்போதைய கோட்டை காணப்படுகிறது. அக்கோட்டையில் சில மாற்றங்களை பிரித்தானியர் தமது ஆட்சியில் ஏற்படுத்தியிருந்தாலும் அவை ஒல்லாந்தர் காலக் கோட்டையின் அடிப்படைத் தோற்றத்தில் பாரிய மாற்றங்களை ஏற்படுத்தவில்லை. அதனால் தான் இக்கோட்டை ஒல்லாந்தர் காலக் கோட்டையென அழைக்கப்படுகிறது.



போர்த்துக்கேயரால் நான்கு பக்கச் சுவர் கொண்டதாக அமைக்கப்பட்ட இக்கோட்டையை ஒல்லாந்தர் நட்சத்திர வடிவில் ஐந்து பக்கச் சுவர்களைக் கொண்டதாக மாற்றியமைத்தனர். இந்த வடிவில் இலங்கையில் உள்ள ஒரேயொரு கோட்டை இதுவாகும். 62 ஏக்கர் பரப்பில் அமைந்துள்ள இக்கோட்டையின் வெளிப்புறச் சுவர்கள் ஒவ்வொன்றும் கீழ்ப்பகுதி 40 அடி அகலமும் மேற்பகுதி 20 அடி அகலமும் 30 அடி உயரமும் கொண்டவை. படையெடுத்து வரும் எதிரிகளை இலகுவாக அடையாளம் கண்டு கொள்ளும் வகையில் சுவரின் உயரம் மேலிருந்து கீழ்நோக்கிப் பதிந்து காணப்படுகிறது. இவ்வெளிப்புறச் சுவர்களைச் சுற்றி ஆழமான அகழிகள் காணப்படுகின்றன. நான்கு பக்கமும் பாரிய பிரங்கித் தளங்களையும், பாதுகாப்பு அரண்களையும், காவற்கோபுரங்களையும், சரங்கங்களையும், கடுகள தளங்களையும் கொண்ட இக்கோட்டையைச் சுற்றி இரண்டு மைல் தொலைவில் 200 போர்த்துக்கேயப் படைவீரர்களும் உள்ளூர்ப் படைவீரர்களும் பாதுகாப்பிற்காக

நிறுத்தப்பட்டிருந்ததாக போர்த்துக்கேய ஆவணங்கள் தெரிவிக்கின்றன. 34 ஏக்கரில் அமைந்த கோட்டையின் உட்பகுதியில் நிர்வாக மையங்களும், படைவீரர்களின் இருப்பிடங்களும், ஆயுதக் களஞ்சிய அறைகள் (Tunnels) ஒல்லாந்தர் கட்டிய கிறிஸ்தவ ஆலயமும், பிரித்தானியர் ஆட்சியில் யாழ்ப்பாணத்தை நிர்வகித்த ஆளுனர் மாளிகையும் (Queen House) சிறைச்சாலைகள், பிற நிர்வாகக் கட்டிடங்களும் காணப்படுகின்றன. ஒல்லாந்தர் ஆட்சியில் கொழும்பு, காலி கோட்டைகள் ஒரு நகரமாகச் செயற்பட்ட போது யாழ்ப்பாணக் கோட்டை மட்டும் இரானுவ, நிர்வாக மையமாகவே செயற்பட்டது.

இந்துசமுத்திர நாடுகளில் உள்ள கோட்டைகளில் கம்பீரமும், அழகும், சிறந்த தொழில் நட்பக் கலை மரபும் கொண்ட கோட்டையாக யாழ்ப்பாணக் கோட்டை மதிப்பிடப்பட்டுள்ளது. இலங்கையில் உள்ள ஒல்லாந்தர் காலக் கோட்டைகள் பற்றி 1984



ஆய்வு மேற்கொண்ட நெல்சன் என்பவர் சமகாலத்து சிறந்த தொழில் நட்ப முறைகளைப் பின்பற்றி அமைக்கப்பட்ட யாழ்ப்பாணக் கோட்டையை இங்கிலாந்தில் உள்ள தலைசிறந்த கோட்டைகளுடன் ஒப்பிடும் அளவிற்கு சிறந்த வடிவமைப்புக் கொண்டதென்புக் கூறுகிறார் (Nelson 1984). இத்தகைய சிறப்புக்குரிய இக்கோட்டை இலங்கை சுதந்திரமடைந்ததன் பின்னர் அதிலும் குறிப்பாக கடந்த முன்று சகாப்த கால அனர்த்தத்தால் அதன் பொலிவையும், சிறப்பையும் இழந்து காணப்படுகிறது. வெளியில் நின்று பார்ப்பவர்களுக்கு சுற்றி வர அமைந்துள்ள பெரிய அரண்கள் கோட்டையென்பதைப் புலப்படுத்தினாலும் உள்ளே இருந்த அனைத்துக் கட்டிடங்களும் முற்றாக அழிவடைந்து ஒரு கற்குவியலாகவே காட்சியளிக்கின்றது.

போர்த்துக்கேயர், ஒல்லாந்தர் கால ஆவணங்களில் யாழ்ப்பாணக் கோட்டை கட்டிய வரலாறு விபரமாகக் கூறப்பட்டுள்ளது. அதில் கோட்டை கட்டுவதற்கு வேண்டிய கோரல் கற்கள் அயலில் உள்ள வேலணை, நயினாதீவு எழுவைதீவு, அனலைதீவு முதலான இடங்களில் இருந்து பெறப்பட்டதாகக்

குறிப்பிடப்பட்டுள்ளது. மேலும் காங்கேசன்துறையில் இருந்து கோட்டைவரை உள்ளூர் மக்களை வரிசையாக நிற்கவைத்து காங்கேசன் துறையில் இருந்தும் கோட்டை கட்டுவதற்கான கற்கள் கொண்டுரவப்பட்டன. கோட்டையைச் சுற்றியுள்ள கடல்களில் இருந்து கோறல் கற்களைக் கொண்டுவந்த தோணிகள் ஒவ்வொன்றுக்கும் அக்காலத்தில் 3 பணம் வழங்கப்பட்டது. கடலில் இருந்து கற்களைச் சேகரித்து தோணியில் ஏற்றுவதற்கு தோணியொன்றிற்கு அரைப்பணம் வழங்கப்பட்டது. தோணிகளுக்குப் பாதுகாப்பாகச் செல்லும் அதிகாரிக்கு மாதம் ஒன்றிற்கு 13 பணம் சம்பளமாக வழங்கப்பட்டது. கோட்டையைக் கட்டுவதில் போர்த்துக்கேய மேசன்மாருடன் உள்ளூர் மேசன்மாரும் பங்கு கொண்டனர். அவர்களுள் தலைமை மேசனுக்கு நாள் ஒன்றிற்கு ஒரு பணமும், அவனுக்கு கீழே வேலை செய்யும் மேசனுக்கு நாள் ஒன்றிற்கு அரைப் பணமும் சிற்றாளர்களாக வேலை செய்யும் ஒவ்வொருவருக்கும் சாப்பாட்டிற்கு வருடம் ஒன்றிற்கு 70 கரண்டி சாமி அரிசியும், கோட்டை கட்டுவோரை மேற்பார்வை செய்யும் பண்டாரத்திற்கு மாதம் ஒன்றிற்கு 8 பணமும் சம்பளம் வழங்கப்பட்டதாகக் கூறப்படுகிறது. மேலும் கோட்டை கட்டுவதற்குரிய சுதை தயாரிக்கும் சுண்ணாம்புக் கால்வாய்கள் குடாநாட்டின் பல இடங்களில் உருவாக்கப்பட்டன. அவை சுண்ணக் கற்களைப் பதமாக்கி பண்ணைக் கரைக்கு கொண்டு செல்லப்பட்டன. அவற்றோடு கலப்பதற்கான சக்கரை மூடைகள் இந்தியாவில் கோவாவில் இருந்து தருவிக்கப்பட்டன. இவற்றோடு கலப்பதற்கான களிமண் குளங்களில் இருந்து பெறப்பட்டன எனவும் கூறப்பட்டுள்ளன. இந்த விபரங்கள் யாழ்ப்பாணக் கோட்டை முழுக்க முழுக்க கோறல்கற்களைக் கொண்டே கட்டப்பட்டதென்ற கருத்தைப் புலப்படுத்துகிறது.

ஆனால் கோட்டையில் மேற்கொள்ளப்பட்ட அகழ்வாய்வுகளிலும், அழிவடைந்து காணப்படும் கிறிஸ்தவ ஆலயப்பகுதியில் மேற்கொள்ளப்பட்ட மேலாய்விலும் கோறல் கற்களுடன் பல அளவுகளில், பல வடிவங்களில் அமைந்த சுண்ணாம்பு மற்றும் கருங்கற்களும் கண்டுபிடிக்கப்பட்டுள்ளன. இதில் அவதானிக்கக் கூடிய முக்கிய வேறுபாடு கோறல் கற்கள் குறிப்பிட்ட அளவுகளில் (10"x6") வெட்டப்பட்டு பொழியப்பட்டு கோட்டையின் வெளிப்புறச் சுவர்கள் அமைக்கப்பட்டுள்ள போது கருங்கற்களும், சுண்ணக் கற்களும்



வேறுபட்ட அளவுகளிலும், வடிவங்களிலும் ஒழுங்கற்ற முறையில் பயன்படுத்தப்பட்டுள்ளது. மேலும் அக்கற்களில் பெரும்பாலானவை ஏற்கனவே இந்து ஆலயங்களுக்குப் பயன்படுத்தப்பட்ட கற்கள் என்பதற்கு அவற்றில் செதுக்கப்பட்டுள்ள சிற்பங்களும், அலங்காரங்களும் சான்றாகக் காணப்படுகின்றன. இக்கற்கள் எங்கிருந்து பெறப்பட்டதென்ற விபரங்கள் போர்த்துக்கேய, ஒல்லாந்து ஆவணங்களில் விபரமாகக் குறிப்பிடப்படவில்லை. ஆயினும் அவர்கள் ஆட்சியில் யாழ்ப்பாணத்தில் பெரிதும், சிறிதுமாக இருந்த 500 ஆலயங்களும், பெரிய வசிப்பிடங்களும் இடிக்கப்பட்டு அவற்றிலிருந்த கற்கள் கோட்டை கட்டப் பயன்படுத்தப்பட்டதற்கான குறிப்புக்கள் காணப்படுகின்றன. அதிலும் குறிப்பாக நல்லூர் இராசதானியை 1519இல் வெற்றி கொண்ட போர்த்துக்கேயர் அங்கிருந்த பெரிய ஆலயத்தை தமது பாசறையாகப் பயன்படுத்தி விட்டு பின்னர் அவ்வாலயத்தையும் இடித்தழித்து அக்கற்களைக் கோட்டை கட்டப் பயன்படுத்தியதாக போர்த்துக்கேய ஆவணங்கள் குறிப்பிடுகின்றன. இதனால் கோட்டையில் கோறல் கற்களோடு கலந்த நிலையில் கண்டுபிடிக்கப்பட்ட ஆலயங்களுக்குரிய கற்களின் முக்கியத்துவத்தை இக்கோட்டை கட்டிய வரலாற்று நிகழ்ச்சிகளின் பின்னணியில் நோக்கப்படுவது பொருத்தமாகும்.

இந்நிலையில் இலங்கை நெதர்லாந்து அரசுகளின் நிதியுதவியுடன் மூன்றாண்டு காலத் திட்டத்தில் இக்கோட்டையைப் பழைய நிலைக்கு கொண்டு வரும் புனர்நிர்மாணப் பணியை தற்போது இலங்கைத் தொல்லியற் திணைக்களம் மேற்கொண்டு வருகிறது. இப்பணியினை நிறைவு செய்யத் தொல்லியற் திணைக்கள அறிஞர்கள், யாழ்ப்பாணப் பல்கலைக்கழகத் தொல்லியல் பட்டதாரிகள், பலதரப்பட்ட தொழில்நுட்பவியலாளர், தொழிலாளர்கள் என நாற்றுக்கணக்கான பணியாளர்கள் சேவைக்கு அமர்த்தப்பட்டுள்ளனர். இவர்கள் தமது ஆரம்ப புனர்நிர்மாண பணிகளாக கோட்டைக்கு உள்ளேயும், வெளியேயும் தேர்ந்தெடுக்கப்பட்ட இடங்களில் மாதிரி அகழ்வாய்வுகளையும், இடியுண்ட கட்டிடப் பகுதிகளில் தொல்லியல் மேலாய்வுகளையும் மேற்கொண்டு வருகின்றனர். இந்த ஆய்வுகளின் போது கிடைத்து வரும் தொல்லியல் ஆதாரங்கள் கோட்டையின் வரலாற்றிற்கு மட்டுமல்ல இப்பிரதேசத்தின் பூர்வீக வரலாற்றிற்கும் புது வெளிச்சமுட்புவையாக அமைந்துள்ளன.

## கோட்டைப் பிரதேசத்தின் தொல்லியல் ஆய்வுகள்

கோட்டைப் பிரதேசத்தில் இதுவரை மூன்று இடங்களில் மாதிரி குழியகழ்வாய்வுகள் மேற்கொள்ளப்பட்டுள்ளன. 2011 இல் கோட்டை வாசல் பகுதியில் மேற்கொள்ளப்பட்ட மேலாய்வின் போது போர்த்துக்கேயர் காலத்திற்கு முந்திய சில ஆதாரங்கள் கிடைத்தன. இவ்வாதாரங்களைக் கருத்திற் கொண்டு கோட்டை வாசல் தொடங்கும் இடத்திற்கும் கடற்கரைப் பக்கமாக உள்ள வீதிக்கும் இடையில் தற்போதைய கிறிஸ்தவ ஆலயத்திற்கு அருகில் முதலாவது அகழ்வாய்வு நடாத்தப்பட்டது. இவ்விடத்தில் 10x6 அடி நீள அகலத்தில் அமைக்கப்பட்ட ஆய்வுக்குழியில் ஏறத்தாழ 2.5 அடி ஆழம் வரை நடாத்தப்பட்ட அகழ்வின் போது மூன்று வேறுபட்ட கலாசார மண் அடுக்குகளை அடையாளம் காண முடிந்தது. இக்கலாசார மண் அடுக்குகளில் பல்வேறு வடிவங்களில் அமைந்த பலதரப்பட்ட மட்பாண்ட ஓடுகள் கிடைத்தாலும் மூன்றாவது கலாசாரப் படையில் மனித எலும்புக் கூடுகளுடன் பெருமளவு சீன மட்பாண்டங்களும் கண்டுபிடிக்கப்பட்டன. இம்மட்பாண்டங்களின் காலம் கி.பி. 10ஆம் நூற்றாண்டுக்கும் கி.பி.13ஆம் நூற்றாண்டுக்கும் இடைப்பட்டதால் மூன்றாவது கலாசாரப் படையின் காலம் போர்த்துக்கேயர் யாழ்ப்பாணம் வருவதற்கு முன்னூறு ஆண்டுகளுக்கு முற்பட்டதென்பது உறுதியாகத் தெரிகிறது. ஆயினும் இவ்வாய்வுக் குழியில் இயற்கை மண்ணை (Natural Soil) அடையாளம் காணும் வரை தொடர்ந்து அகழ்வாய்வு நடாத்தப்படாததால் அவ்வாய்வுக் குழியில் இருந்திருக்கக் கூடிய தொன்மையான ஆதாரங்களை வெளிக்கொணர முடியவில்லை.



இரண்டாவது அகழ்வாய்வு கோட்டையின் உட்பகுதியில் ஆயுதகளஞ்சிய அறைகளுக்கு முன்னால் (Tunnels) நடாத்தப்பட்டது. தொல்லியல் திணைக்கள உதவிப்பணிப்பாளர் கலாநிதி நிமல்பேரேரா தலைமையில் நடாத்தப்பட்ட இவ்வகழ்வாய்வில் 6x6 அடி நீள அகலத்தில் இயற்கை மண்ணை அடையாளம் காணும் அகழ்வு நடாத்தப்பட்டது. இந்த அகழ்வாய்வின் முழுமையான பெறுபேறுகள் இதுவரை வெளியிடப்படாவிட்டாலும்



இவ்வகழ்வாய்வுக்கு பொறுப்பாக இருந்த தொல்லியல் திணைக்கள உதவிப்பணிப்பாளர் கலாநிதி நிமல்பெக்சேரா பத்திரிகைகளுக்கு வழங்கிய செய்திக் குறிப்பில் இவ்வகழ்வாய்வுக் குழியில் கிடைத்த தொடக்க கால ஆதாரங்கள் கி.பி. 5ஆம் நூற்றாண்டை அதாவது போர்த்துக்கேயர் யாழ்ப்பாணம் வருவதற்கு 1200 ஆண்டுகளுக்கு முற்பட்டதெனக் குறிப்பிட்டுள்ளார்.

முன்றாவது அகழ்வாய்வு ஐரோப்பிய படைவீரர் தங்கியிருந்த கட்டிடத்திற்கு (Warehouse) முன்னால் நடாத்தப்பட்டது. இந்த அகழ்வாய்வு முன்கூட்டியே திட்டமிடப்பட்டதல்ல. இவ்விடத்தில் பிற தேவைக்காக 6x6 அடி நீள அகலத்தில் 7 அடி ஆழம் வரை குழியொன்று வெட்டிய போது வெளிவந்த அரிய தொல்லியற் சின்னங்கள் பின்னர் அவ்விடத்தில் அகழ்வாய்வு செய்யக் காரணமாக அமைந்தது. இக்குழியில் கலாசார மண் அடுக்குகள் குழம்பிய நிலையில் காணப்பட்டாலும், அவற்றிடையே காணப்பட்ட ஆதாரங்கள் பூர்வீக குடியிருப்புக்களைத் தொடர்ந்து உரோமர் (கி.பி.1ஆம் நூற்றாண்டு) அரேபியர் (கி.பி. 7-10ஆம் நூற்றாண்டு), சோழர் (கி.பி.10 -11ஆம் நூற்றாண்டு) சீனர் (கி.பி.10-13ஆம் நூற்றாண்டு), யாழ்ப்பாண இராசதானி மற்றும் ஐரோப்பியர் காலத்திற்கு உரியவை என்பதை உறுதிப்படுத்த உதவியுள்ளது.

மேற்கூறப்பட்ட அகழ்வாய்வைத் தவிர 1995க்கு முன்னர் கோட்டையை மையப்படுத்தி நடந்த போரில் பெரிதும் அழிவடைந்த கோட்டையின் உட்பகுதியில் மேற்கொள்ளப்பட்ட தொல்லியல் மேலாய்வின் பெறுபேறுகள் இங்கு சிறப்பாகக் குறிப்பிடத்தக்கது.



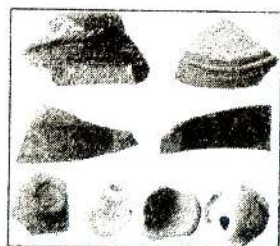
வெளித்தோற்றத்தில் காணப்படும் அரண்கள், பீரங்கி தளங்கள் முழுமையான கோட்டையின் அடையாளமாக இருப்பினும் கோட்டையின் உட்பகுதியில் 35 ஏக்கரில் அமைந்திருந்த கிறிஸ்தவ தேவாலயம், போர் வீரர்களுக்கு, நிர்வாக அதிகாரிகளுக்கு அமைக்கப்பட்ட கல்லறைகள், நினைவிடங்கள், இராணி மாளிகை, படைவீரர் தங்கியிருந்த இடங்கள், நிர்வாக அலுவலகங்கள், சிறைச்சாலைகள், ஆயுதக் களஞ்சியங்கள், பாதுகாப்பு அரண்கள் என்பன பெருமளவுக்கு அழிவடைந்த நிலையில் காணப்பட்டன. இந்நிலையில் 2010 இல்



இருந்து இக்கோட்டையைப் மீள்புனரமைப்பு செய்வதற்காக புதைபுண்டிருந்த கட்டிட அழிபாடுகள் அகற்றப்பட்டு அவ்விடங்களில் களவாய்வுகள் மேற்கொள்ளப்பட்டு வருகின்றன. இந்த ஆய்வின் போது ஐரோப்பியர் கால கட்டிட எச்சங்கள், பலவகை மட்பாண்டங்கள், கல்வெட்டுக்கள் நானயங்கள் என்பவற்றுடன் ஐரோப்பியர் ஆட்சிக்கு முற்பட்டகால உள்நாட்டு, வெளிநாட்டு மட்பாண்டங்கள், பல்வேறு காலகட்டத்தைச் சேர்ந்த பலவகை நானயங்கள், சிலைகள், சிற்பங்கள், இந்து ஆலயங்களின் கட்டிட எச்சங்கள் என்பன கண்டுபிடிக்கப்பட்டுள்ளன. இவ்வாதாரங்கள் கோட்டை அமைந்துள்ள இடத்திற்கு 2000 ஆண்டுகளுக்கு குறையாத வரலாறு உண்டு என்பதைக் கோட்டைக்காட்டுகின்றன.

### கோட்டைப் பிரதேசத்தின் பூர்வீக மக்கள்.

யாழ்ப்பாண நகரத்தின் தொன்மையும், சிறப்பும் பற்றிய வரலாற்று ஆய்வில் அன்னியரான போர்த்துக்கேயர் கட்டிய கோட்டையுடன் முதன்மைப்படுத்திப் பார்க்கும் மரபு நீண்டகாலமாக இருந்து வருகிறது. ஆனால் 2010 இல் இருந்து இங்கு மேற்கொள்ளப்பட்டு வரும் தொல்லியல் ஆய்வில் கிடைத்து வரும் ஆதாரங்கள் கோட்டை அமைந்த இடத்திற்கு தொன்மையான, தொடர்ச்சியான நீண்ட பாரம்பரிய வரலாறு உண்டு என்பதும், அவ்வரலாற்றுப் பின்புலம் தான் இவ்விடத்தை கோட்டை கட்டுவதற்கு பொருத்தமான இடமாக போர்த்துக்கேயர் தெரிவு செய்திருக்கலாம் என்பதும் தெரியவருகிறது. கோட்டைக்கு மிகக் கிட்டிய தொலைவில் கிழக்கே அரிபாலை, பூம்புகார், தென்கிழக்கே மண்ணித்தலை, கல்முனை, தெற்கே சாட்டி, மேற்கே ஆனைக்கோட்டை முதலான இடங்களில் யாழ்ப்பாணத்தின் தொடக்ககால மக்களான பெருங்கற்கால அல்லது ஆதிரும்புக்காலப் பண்பாட்டிற்குரிய மக்கள் வாழ்ந்ததற்கான ஆதாரங்கள் கிடைத்துள்ளன. இதனால் அப்பண்பாட்டிற்குரிய மக்கள் கோட்டை அமைந்துள்ள பிரதேசத்திலும் வாழ்ந்திருக்கலாம் எனக் கருத இடமுண்டு.



கத்தரோடையில் 1970 களில் இப்பண்பாடு பற்றி ஆய்வு நடாத்திய அமரிக்க

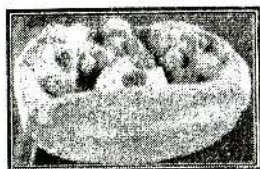




பென்சில்வேனியப் பல்கலைக்கழக அரும்பொருள் ஆய்வாளர் விமலாபேக்கிலே கந்தரோடைப் பண்பாடு தமிழகப் பெருங்கற்காலப் பண்பாட்டுடன் கொண்டுள்ள நெருங்கிய ஒற்றுமையைச் சுட்டிக்காட்டி கந்தரோடையில் வாழ்ந்த பெருங்கற்காலப் பண்பாட்டு மக்கள் தமிழகத்தில் இருந்து புலம்பெயர்ந்து வந்திருக்கலாம்

அல்லது கந்தரோடையில் வாழ்ந்த மக்கள் தமிழகத்துடன் நெருங்கிய தொடர்புகளைக் கொண்டிருந்திருக்கலாம் எனக் கூறியுள்ளமை இங்கு நினைவு கூரத்தக்கது.

கோட்டைக்குள் ஐரோப்பியர் பயன்படுத்திய இருப்பிடங்களுக்கு முன்னால் நடாத்தப்பட்ட அகழ்வாய்வில் ஏறத்தாழ கி.பி.1ஆம் நூற்றாண்டை சேர்ந்த உரோம மட்கலங்களைத் தொடர்ந்து அதன் கீழுள்ள கலாசாரப்படை கோட்டைப் பிரதேசத்தில்



வாழ்ந்த தொடக்ககாலக் குடியிருப்புக்களுக்கு உரியதாகக் காணப்படுகிறது. ஆயினும் இவ்வகழ்வாய்வின் போது பெருமளவு உரோம மட்கலன்களை கண்டுபிடித்த போதும் அதன் கீழ்ளமைந்த கலாசாரப்படையை ஆய்வு செய்வதற்கு ஆய்வுக்குழிக்குள் கடல் நீர் உட்புகுந்தமை பெரும் தடையாகக் காணப்பட்டது. ஆயினும் இக்கலாசாரப் படையில் இருந்தும், உரோம மட்கலன்களுடன் கலந்த நிலையிலும் பலவகை மட்பாண்ட ஓடுகளை கண்டறிய முடிந்தது. அவற்றுள் சில பெருங்கற்காலப் பண்பாட்டிற்கே உரிய கறப்பு - சிவப்பு நிற மட்பாண்ட ஓடுகளாகும். அம்மட்பாண்ட ஓடுகளில் மென்தன்மை (Unpolished Pottery) தொடக்ககாலப் பெருங்கற்கால மட்பாண்ட ஓடுகளைவிடக் குறைவடைந்து காணப்படுகிறது. ஆயினும் இதன் மேற்படையில் உள்ள உரோம மட்கலன்களின் (Raulatted Wares) காலம் கி.பி. 1ஆம் நூற்றாண்டைச் சேர்ந்ததால் அதற்கு முற்பட்ட குடியிருப்புக்களுக்குரிய கலாசாரக் காலம் கி.மு 3ஆம் அல்லது கி.மு2ஆம் நூற்றாண்டைச் சேர்ந்ததாக எடுத்துக்கொள்ள இடமுண்டு. இக்குடியிருப்புகள் தொடர்ந்தும் இங்கு நிலைத்திருந்ததை இப்பிராந்தியத்தில் கிடைத்த சற்றுப்

பிற்பட்ட காலத் தொல்லியல் ஆதாரங்கள் உறுதி செய்கின்றன. அவற்றுள் இங்கு கிடைத்த நாட்டுப்புறத் தெய்வங்களுக்குரிய சுடுமண் சிற்பம் சிறப்பாகக் குறிப்பிடத்தக்கது.



இச்சிற்பம் கோட்டையின் மேற்குப் புறத்தில் அமைந்துள்ள (Site-8) கோட்டை அரணின் (Rampart) அத்திவாரத்தின் கீழ் நிலமட்டத்தில் இருந்து 4.5 அடி ஆழத்தில் கண்டெடுக்கப்பட்டதாகும்.

முற்றாக அழிவடைந்த இவ்வரணின் அத்திவாரம்

இயந்திரத்தின் உதவியோடு தோண்டியெடுக்கப்பட்டதனால் அதன் கீழ் அமைந்திருந்த கலாசார மண் அடுக்குகள் குழம்பிய நிலையில் காணப்பட்டன. ஆயினும் இச்சிற்பத்துடன் பலவகை மட்பாண்டங்களும், செங்கட்டிகளும் வெளிவந்ததால் இக்கோட்டை அரண் கட்டப்படுவதற்கு முன்னர் அவ்விடத்தில் குடியிருப்பு அல்லது ஆலயம் இருந்திருக்கலாம் எனக் கருத இடமுண்டு. மண்ணோடு மண்ணாகக் காணப்பட்ட இச்சிற்பத்தின் வரலாற்றுப் பெறுமதியை உணர்ந்த அவ்விடத்தின் புரரைமைப்பிற்கு பொறுப்பாக இருந்த ஆய்வு மேற்பார்வையாளர் செல்வி ராகினி இச்சிற்பத்தை சரிவர அடையாளம் கண்டு, உரிய முறையில் துப்பரவு செய்து அதை தொல்லியல் திணைக்களத்திடம் ஒப்படைத்துள்ளார். சுடுமண்ணால் அமைந்த இச்சிற்பம் 6.3 சென்ரி மீற்றர் உயரமும், 6.6 சென்ரி மீற்றர் அகலமும், 2.5 சென்ரி மீற்றர் சுற்றளவும் கொண்டது. இது அச்சினால் வடிவமைக்கப்பட்ட புடைப்பு சிற்பம் என்பதை அதன் வடிவமைப்பும், அதன் உருவங்களும் உணர்த்துகின்றன. பெருமளவிற்கு வட்டவடிவில் அமைந்த இச்சுடுமண் தட்டின் ஒருபக்கத்தில் மூன்று உருவங்கள் செதுக்கப்பட்டுள்ளன. அவற்றுள் இரண்டு பெண் உருவங்கள் என்பது தெளிவாகக் காணப்படுகின்றன. மூன்றாவது உருவம் ஆணுக்குரியதென்ப பேராசிரியர் இரகுபதி கூறுகிறார். இச்சிற்பத்தை ஒரு இடத்தில் வைத்து வழிபடுவதற்கு ஏற்ற வகையில் அதன் கீழ்ப்பகுதியில் தட்டையான பீடம் காணப்படுவதுடன், அதன் மேற்பகுதி திருவாசி போன்ற வடிவில் செதுக்கப்பட்டு அதன் மேற்பகுதியில் சிறிய முடியொன்றும் காணப்படுகிறது.

தமிழகத்தில் கி.பி. 7ஆம் நூற்றாண்டிலிருந்து ஆகம மரபில் கற்களைப்பயன்படுத்தி ஆலயங்கள், தெய்வச் சிலைகள், சிற்பங்கள் வடிவமைப்பதற்கு முன்னர் சுடுமண்ணால் செய்யப்பட்ட சிலைகள், சிற்பங்களை அக்கால மக்கள் வழிபட்டு வந்தனர் என்பதை தமிழகத்தில் மாளிகைமேடு, அரிக்கமேடு, மாமல்லபுரம் ஆகிய இடங்களில் மேற்கொள்ளப்பட்ட அகழ்வாய்வுகளின் போது கிடைத்த சுடுமண் சிற்பங்கள் உறுதிசெய்கின்றன. இதற்குப் பழந்தமிழ் இலக்கியங்களிலும் பல ஆதாரங்கள் காணப்படுகின்றன. இம்மரபு சமகால இலங்கை இந்துக் கலைமரபில் பின்பற்றப்பட்டதற்கு பல ஆதாரங்கள் உண்டு. அண்மையில் வவுனியா மாவட்டத்தில் சாஸ்திரி குளத்தில் மேற்கொள்ளப்பட்ட ஆய்வினும் இது போன்ற சிற்பங்கள் கிடைத்துள்ளன. இதனால் யாழ்ப்பாணக் கோட்டையில் கிடைத்த இச்சிற்பத்தை அக்காலத்தில் கோட்டைப் பகுதியில் வாழ்ந்த மக்களால் வழிபடப்பட்ட நாட்டுப்புறத் தெய்வங்களாகக் கருத இடமுண்டு.

இலங்கையின் புராதன குடியிருப்பு மையங்களில் காணப்பட்ட சான்றுகளுள் பெண் உருவம் பொறித்த நீள்சதுர நாணயம் சிறப்பாகக் குறிப்பிடத்தக்கது. பல அளவுகளிலும், பல வடிவங்களிலும் அமைந்த இந்நாணயம் கி.மு.3ஆம் நூற்றாண்டு முதல் கி.பி. 5ஆம் நூற்றாண்டு வரை புழக்கத்தில் இருந்ததாகக்



கணிப்பீடப்பட்டுள்ளது. வடஇலங்கையின் புராதன குடியிருப்பு மையங்களில் இவ்வகை நாணயங்களே அதிக அளவில் கிடைத்துள்ளன. இந்நாணயங்கள் இலங்கையில் வெளியிடப்பட்டதென்பதற்கு அந்நாணயங்களை வடிவமைப்பதற்குப் பயன்படுத்திய சுடுமண் அச்சுக்கள் புராதன குடியிருப்பு மையங்களில் கிடைத்திருப்பது சான்றாகும். இந்நாணயங்களை இலங்கையின் குறுநில அரசர்கள், வணிக குழுக்கள் வெளியிட்டிருக்கலாம் என நம்பப்படுகிறது. 1917 இல் கந்தரோடையில் களவாய்வினை மேற்கொண்ட போல்பீரீஸ் இவ்வகை நாணயங்களை கண்டுபிடித்து அதில் உள்ள பெண் உருவம் தாமரை மலரில் நிற்பது போல் பொறிக்கப்பட்டுள்ளதை ஆதாரமாகக் காட்டி அதற்கு லஷ்மி நாணயம் என முதன்முதலாகப் பெயரிட்டார். அவரால்



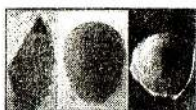
இடப்பட்ட பெயரே இன்றுவரை பயன்படுத்தப்பட்டு வருகிறது. யாழ்ப்பாணக் கோட்டையில் மேற்கொள்ளப்பட்ட தொல்லியல் மேலாய்வினும் இவ்வகை நாணங்கள் விடைத்துள்ளன. இவ்வாதாரம் இங்கு பூராதன குடியிருப்புகள் இருந்ததற்கு மேலும் சான்றாகும்.

### கோட்டைப் பிரதேசமும் அயல்தாட்டுத் தொடர்புகளும்.

யாழ்ப்பாணக் கடல்நீரேரியுடன் இணைந்துள்ள யாழ்ப்பாணக் கோட்டையின் அமைவிடம் தென்னிந்தியாவின் தென்பகுதியில் குறிப்பாக தமிழகத்திற்கு மிக அண்மையில் அமைந்துள்ளது. இலங்கை வரலாறு இந்தியப் பண்பாட்டுச் செல்வாக்கிற்கு உட்பட்டு வளர்ந்தாலும் அதன்



ஆதிகால, இடைக்கால அரசியல், பொருளாதார, பண்பாட்டு வரலாறு பெருமளவுக்கு தமிழகத்தின் செல்வாக்கிற்கு உட்பட்டு வளர்ந்ததற்கே அதிக சான்றுகள் காணப்படுகின்றன. அதில் இலங்கை தமிழக உறவின் குறுக்கு நிலமாக வடஇலங்கை சிறப்பாக யாழ்ப்பாணம் காணப்படுவதால் தமிழகத்தில் காலத்திற்கு காலம் தோன்றி வளர்ந்த பண்பாட்டை முதலில் உள்வாங்கி கொள்ளும் தொடக்க வாயிலாக இப்பிராந்தியம் இருந்துள்ளது எனலாம். ஆதியில் யாழ்ப்பாணக் கோட்டை அமைந்துள்ள பிரதேசத்திற்கும் தமிழகத்திற்கும் இடையிலுள்ள தீவுகள் ஓர் இணைப்பு பாலமாக இருப்பதினால் தமிழகச் செல்வாக்கு இப்பிராந்தியத்திலும் அவ்வப்போது ஏற்பட்டிருக்கும் எனக் கூறலாம்.



இலங்கையின் ஆதிகால வரலாறு கூறும் பாளி இலக்கியங்கள் இலங்கையின் அயல்தாட்டு உறவுகள் வடஇலங்கையில் உள்ள மாதோட்டப்பட்டினம் (ம) ஐம்புகோளப்பட்டினம் (ம) ஊடாக நடந்ததாகக் கூறுகின்றன.

இலங்கையின் ஏனைய துறைமுகங்களை தொட்ட எனப் பாளி மொழியில் கூறும் போது இவ்விரு துறைமுகங்களையும் பட்டினம் எனக் கூறியிருப்பதும் இங்கு சிறப்பாக நோக்கத்தக்கது. இந்த அயல்தாட்டு உறவில் குறிப்பாக வணிக உறவில் கோட்டையின் அமைவிடத்திற்கும் முக்கிய பங்குண்டு என்பது

தெரியவருகிறது. இதன் அமைவீடம் மேற்கே இந்திய உரோம, அரேபிய நாடுகளுடனும் கிழக்கே தென்கிழக்காசிய, கிழக்காசிய நாடுகளுடனும் நடைபெற்ற கடல்சார் வானிபத்தில் முக்கிய பரிவர்த்தனை மையங்களில் ஒன்றாக இருந்துள்ளது. அதையே கோட்டைப் பகுதியில் கிடைத்துவரும் தொல்லியல் ஆதாரங்களும் உறுதி செய்கின்றன.

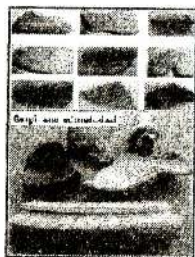


இலங்கையின் நிலையமும், இங்கு இயற்கையாகக் கிடைத்த வணிகப் பொருட்களும் பண்டு தொட்டு அபல்நாடுகளுடன் வணிகத் தொடர்புகளை ஏற்படுத்தக் காரணமாக அமைந்தது. ஆதியில் வடஇலங்கையின் வணிகத் தொடர்புகள் பெருங்கற்காலப் பண்பாட்டுடன் தோற்றம் பெற்றதை மாந்தை, புதகரி, கத்தரோடை ஆகிய இடங்களில் கிடைத்த சில வகை மட்கலன்கள், கல்மணிகள், உலோகப் பொருட்கள் என்பன உறுதி செய்கின்றன. இவ்வர்த்தகத்திலே தென்னிந்தியா சிறப்பாகத் தமிழ்நாடு முக்கிய பங்கு வகித்துள்ளது. ஆயினும் யாழ்ப்பாணக் கோட்டைப் பகுதியில் பெருங்கற்கால வணிக உறவு தொடர்பான ஆதாரங்கள் எவையும் இதுவரை கிடைக்கவில்லை. ஆயினும் இங்கு கிடைத்த தொல்லியல் ஆதாரங்கள் இப்பிரதேசம் ஏறத்தாழ கி.பி.1ஆம் நூற்றாண்டிலிருந்து உரோம நாட்டுடன் நெருக்கமான வணிகத் தொடர்புகளைக் கொண்டிருந்தமை தெரியவந்துள்ளது.

கி.பி.1ஆம் நூற்றாண்டுக்குரிய பெரிப்பிளஸ் என்ற கிரேக்க நூலில் உரோம வணிகர்கள் இலங்கைக்கு வராமலே ஆரம்பத்தில் தென்னிந்திய துறைமுகங்களில் இலங்கைப் பொருட்களைப் பெற்று திருப்தியடைந்தனர் எனக் குறிப்பிடப்பட்டுள்ளது. கிறிஸ்தவ சகாப்தத்தில் உரோமப் பேரரசில் ஏற்பட்ட அமைதியும், உற்ப்பலன் பருவக்காற்றின் உதவியைக் கண்டுபிடித்தமையும், உரோம அரசின் செல்வமும், அரசியல் அமைதியும் கீழைத்தேய வாசனைப் பொருட்களுக்கு மேற்கு நாடுகளில் மதிப்பை ஏற்படுத்தியது. இதனால் உரோம வர்த்தகர்களின் வருகை தமிழ்நாடு, ஆந்திரம், இலங்கை முதலான பிரதேசங்களில் அதிகரித்தது. உரோமரோடு தமிழ்நாடு கொண்ட வர்த்தக உறவைப் பட்டிணப்பாலையும், மதுரைக்காஞ்சியும் சிறப்பித்துக் கூறுகின்றன. இதை அரிக்கமேடு, உறையூர், கரூர், காவிரிப்

பூம்பட்டினம். காஞ்சிபுரம் முதலான இடங்களிற் கிடைத்த உரோம நாட்டுத் தொல்பொருட் சின்னங்களும் உறுதி செய்கின்றன. தொலமி, பிள்ளி ஆகிய மேற்கு நாட்டவரது குறிப்புகளிலும் இவ்வர்த்தக உறவு பற்றிக் கூறப்பட்டுள்ளது.

தொடக்க காலத்தில் தமிழ்நாட்டு வணிகர்கள் இலங்கை போன்ற நாடுகளிலிருந்து ஏலம், கறுவா, மிளகு போன்ற வாசனைப் பொருட்களையும் முத்து, இரத்தினம், பாணை, யானைத்தந்தம் முதலான பொருட்களைப் பெற்று தென்னிந்தியத் துறைமுகங்கள் ஊடாக உரோமுக்கும், ஏனைய நாடுகளுக்கும் அனுப்பிவைத்தனர். அதேபோல் இலங்கைக்குத் தேவையான குதிரை, சில உணவுப்பொருட்கள், பலதரப்பட்ட மட்பாண்டங்கள், உலோகப் பொருட்கள், மதுவகைகள் என்பன தென்னிந்திய துறைமுகங்களுக்கு அனுப்பப்பட்டு பின்னர் அங்கிருந்து இலங்கைக்கு கொண்டு வரப்பட்டன. இந்நிலை கி.பி. 1 ஆம் நூற்றாண்டளவில் மாற்றமடைந்தது. உரோம நாட்டு வர்த்தகரே இலங்கையில் நேரடியாக வணிக நடவடிக்கையில் ஈடுபட்டனர். இவ்வணிக நடவடிக்கை கி.பி. 5ம் நூற்றாண்டு வரை தொடர்ந்திருந்ததை அனூராதபுரம், பொம்பரிப்பு, மாந்தை, கத்தரோடை, பூநகரி, பொலநறுவை, திருகோணமலை போன்ற இடங்களில் கண்டுபிடிக்கப்பட்ட உரோம நாட்டுக்குரிய நாணயங்கள், மட்பாண்டங்கள், கண்ணாடிப் பொருட்கள் என்பன உறுதிப்படுத்துகின்றன. சமகாலத்தில் இவ்வர்த்தகத் தொடர்பு யாழ்ப்பாணக் கோட்டைப் பிராந்தியத்திலும் ஏற்பட்டிருப்பதை அங்கு மேற்கொள்ளப்பட்ட தொல்லியல் ஆய்வுகள் உறுதிப்படுத்துகின்றன.



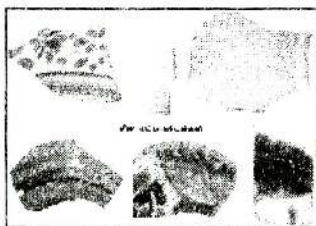
கோட்டைப் பிரதேசத்தில் உரோமரின் வர்த்தகத் தொடர்புகள் கி.பி. 1 ஆம் நூற்றாண்டிலிருந்து ஏற்பட்டிருக்கலாம் என்பதை இங்கு மிகச் செறிவாக கிடைத்த உரோம மட்கலங்கள்



உறுதிப்படுத்துகின்றன. கொட்டிந்நன் 1924 வெளியிட்ட தனது நூலில் யாழ்ப்பாணக் கோட்டைப் பகுதியில் மட்குடம் ஒன்றில் சில பொன்



நாணயங்களைக் கண்டுபிடித்ததாகக் குறிப்பிட்டுள்ளார். உரோமர் பொன் நாணயங்களைத் தொடர்ந்து வெளியிட்ட செப்பு நாணயங்கள் பெரும்பாலும் கி.பி. 2ஆம் நூற்றாண்டுக்குப் பிற்பட்டதால் கோட்டைப் பிரதேசத்தில் கிடைத்த பொன் நாணயங்கள் இப்பகுதியில் உரோமருக்குள்ள தொடர்பு கி.பி. 1 ஆம் நூற்றாண்டளவில் ஏற்பட்டிருக்கலாம் எனக் கருத இடமுண்டு.



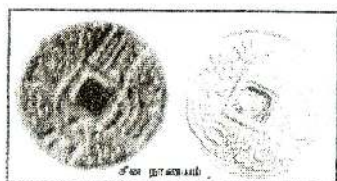
கோட்டையின் உட்பகுதியில் மேற்கொள்ளப்பட்ட தொல்லியல் மேலாய்வில் உரோம மட்பாண்ட சிதைவுகள் அடையாளம் காணப்பட்டாலும் ஐரோப்பியரின் இருப்பிடங்களுக்கு முன்னால் மேற்கொள்ளப்பட்ட அகழ்வாய்வில் கிடைத்த உரோம மட்பாண்டங்கள் சிறப்பாகக் குறிப்பிடத்தக்கது.

ஆய்வுக்குழியின் ஐந்தாவது கலாசாரப்படையில் செறிவாகக் காணப்பட்ட மட்கலன்களில் சில அதற்கு முற்பட்ட குடியிருப்புக்குரிய மட்பாண்டங்களுடன் கலந்த நிலையிலும் காணப்பட்டன. இங்கு கிடைத்த மட்பாண்ட வகைகளில் ரௌலட் மட்பாண்டங்கள் (Roulette Ware), அரிட்டைன் மட்கலன்கள் (Arretineware) ஆம்போரா சாடி (Amphorac Jar) என்பன சிறப்பாகக் குறிப்பிடத்தக்கன. உரோம வர்த்தகத்தில் மதுபானம், எண்ணெய் போன்ற திரவப் பொருட்களைப் பாதுகாக்க ஒருவகைச் சாடி பயன்படுத்தப்பட்டது. இவை 'ஆம்போராச்' சாடிகள் என அழைக்கப்பட்டன. இவை மிருதுவான களிமண்ணால் வளையப்பட்டு பழுப்பு நிறத்தினை உடையனவாக இருக்கும். இவற்றின் அடிப்பகுதி கூராகவும், வாய்ப்பகுதி முடியதாகவும், கழுத்துப்பகுதியின் இருபுறமும் கைப்பிடிகள் உடையதாகவும் காணப்படும். இதிலே கைப்பிடிகள் இருப்பதால் ஓரிடத்திலிருந்து இன்னோர் இடத்துக்கு எடுத்துச் செல்லவும், கூர்மையான அடிப்பகுதி இருப்பதால் நிலத்தில் ஊன்றி வைப்பதற்கு வசதியாக இருந்தது. இவை தமிழ்நாட்டில் அறிக்கமேடு, வசவசமுத்திரம், கரூர் ஆகிய இடங்களில் கிடைத்துள்ளன. கோட்டை அகழ்வாய்வில் இவ்வகைச் சாடிகள் முழுமையாக கிடைக்காவிட்டாலும் சாடியின் உடைந்த பாகங்களும், அவற்றின் கூற்பகுதிகள் சிலவும் கிடைத்துள்ளன. இவை உரோமநாட்டிலிருந்து



கொண்டு வரப்பட்டதால் இலங்கையில் உரோமரின் நேரடி வர்த்தகம் நடைபெற்று இடங்களில் கோட்டைப் பகுதியும் ஒன்று எனக் கருத இடமுண்டு.

இலங்கைத் தென்னிந்திய வர்த்தகத்தில் உரோமரது செல்வாக்கு கி.பி 5ம் நூற்றாண்டிலிருந்து படிப்படியாக வீழ்ச்சியடைய மேற்காசியாவில் ஏற்பட்ட அராபியரின் வர்த்தக எழுச்சி இப்பிராந்தியங்கள் செல்வாக்குப் பெறக் காரணமாகியது. இவற்றை உறுதிப்படுத்தும் தொல்லியல் ஆதாரங்கள் வடஇலங்கையில் மாந்தை, புநகரி, கந்தரோடை, போன்ற இடங்களிலும், தமிழகத்தில் அரிக்கமேடு, மாழிகைமேடு போன்ற இடங்களிலும் கிடைத்துள்ளன. இவ்வராபியரின் வர்த்தக எழுச்சியில் மாந்தோட்டம் முக்கிய துறைமுகமாக மாறியதை அங்கு கண்டுபிடிக்கப்பட்ட செறிவான மட்கலன்கள் உறுதி செய்கிறது. சமகாலத்தில் அராபியரின் வர்த்தக நடவடிக்கைகள் கோட்டைப் பகுதியிலும் ஏற்பட்டிருந்ததை அகழ்வாய்விலும், தொல்லியல் மேலாய்விலும் கிடைத்த சிலவகை மட்பாண்டங்கள் உறுதிசெய்கின்றன.



கி.பி.10 ஆம் நூற்றாண்டுக்கும் கி.பி.13 ஆம் நூற்றாண்டுக்கும் இடைப்பட்ட கால இலங்கை வரலாற்றின் அயல்நாட்டு உறவுகளில் கோட்டைப் பிரதேசம் வடஇலங்கையில் அதிக முக்கியத்துவத்தைப் பெற்றிருக்கலாம்

என்பதை இங்கு கிடைத்த நாணயங்கள், மட்பாண்டங்கள், கல்வெட்டுக்கள் என்பன உறுதிசெய்கின்றன. கோட்டையில் கிடைத்த அயல்நாட்டு நாணயங்களில் சோழ நாணயங்கள் எண்ணிக்கையில் அதிகமாகும். இங்கு சோழ நாணயங்களுடன் சோழரைத் தொடர்ந்து தமிழகத்தில் ஆட்சி புரிந்த சேர, பாண்டிய அரசு கால நாணயங்களும் கண்டுபிடிக்கப்பட்டுள்ளன. அத்துடன் களவாய்விலும், அகழ்வாய்விலும் கிடைத்த சிலவகை மட்பாண்டங்கள் சோழர்கால மரபைச் சார்ந்தவையாக உள்ளன. இம்மட்பாண்டங்கள் தமிழகத்தில் தஞ்சாவூர், கும்பகோணம் போன்ற இடங்களில் கிடைத்த சோழர்கால மட்பாண்டங்களை நினைவுபடுத்துவனவாக உள்ளன. 1970களில் கோட்டைக்குள் கண்டுபிடிக்கப்பட்ட கி.பி.11 ஆம் நூற்றாண்டைச் சேர்ந்த முதலாம் இராஜேந்திர சோழனது கல்வெட்டு நல்லூரில்

இருந்த ஆலயம் ஒன்றுக்கு வழங்கப்பட்ட தானங்கள் பற்றிக் கூறுகிறது. இந்நல்லூர் தற்காலத்தில் யாழ்ப்பாணத்தில் உள்ள நல்லூரைக் குறித்ததா அல்லது சோழர்காலத்தில் கோட்டைப்பகுதியில் நல்லூர் என்ற பெயரில் ஒரு இடம் இருந்ததைக் குறிப்பிடுகின்றதா என்பது தெரியவில்லை. பேராசிரியர் இந்திரபாலா மற்றும் பேராசிரியர் வீ.சிவசாமி இக்கல்வெட்டு கண்டுபிடிக்கப்பட்ட காலப்பகுதியில் கோட்டை அரணின் தெற்குப் பகுதியில் கி.பி. 10 நூற்றாண்டைச் சேர்ந்த கிரந்தக் கல்வெட்டை அவதானித்ததாகக் குறிப்பிட்டுள்ளனர். இவ்வாதாரங்களை நோக்கும் போது கோட்டைப் பிரதேசம் சோழரின் வணிக மையமாக மட்டுமன்றி அவர்களின் குடியிருப்பு மையமாகவும் இருந்திருக்கலாம் என எண்ணத் தோன்றுகிறது. ஏனெனில் கி.பி.993 இல் இருந்து கி.பி.1070 வரை இலங்கையில் சோழரின் தலைநகராகப் பொலநறுவை இருந்த போதும் அவர்களின் அரசியல், இராணுவ, பொருளாதார, பண்பாட்டுச் செல்வாக்கு பெருமளவுக்கு வடக்கு மற்றும் கிழக்கு மாகாணங்களிலேயே காணப்பட்டன. பேராசிரியர் கா.இந்திரபாலா கி.பி.993 இல் முதலாம் இராஜராஜசோழன் அநுராதபுர அரசை வெற்றி கொள்ள முன்னர் அவர்களின் ஆதிக்க மையம் யாழ்ப்பாணத்தில் அல்லது திருகோணமலையில் இருந்தாள் என்று எவக் கூறுகிறார். இக்கூற்றை யாழ்ப்பாணக் கோட்டையில் கிடைத்து வரும் சோழர் கால ஆதாரங்களுடன் தொடர்புபடுத்திப் பார்க்க இடமளிக்கிறது.

இலங்கைக்கும் சீனாவுக்கும் இடையில் கி.பி. 5ஆம் நூற்றாண்டிலிருந்து ஏற்பட்ட வணிக, கலாசார உறவுகள் பற்றிச் சீன இலக்கியங்கள் கூறுகின்றன. அவற்றில் வடஇலங்கையுடனான உறவுகள் பற்றிய குறிப்புகள் தெளிவற்றதாக இருப்பினும் வடஇலங்கை முக்கிய பங்கு வகித்ததை மாந்தை, பூநகரி, கந்தரோடை முதலான இடங்களில் கிடைத்த சீன நாணயங்கள், மட்பாண்டங்கள், கண்ணாடிப் பொருட்கள் உறுதி செய்கின்றன. இவ்வணிக கலாசார உறவுகள் யாழ்ப்பாணக் கோட்டைப் பகுதியில் அல்லது இப்பிரதேசத்தினூடாகவும் நடைபெற்றிருக்கலாம் என்பதை இங்கு கிடைத்துவரும் ஆதாரங்கள் உறுதிசெய்கின்றன. அவற்றுள் அதிகளவான சீன மட்பாண்டங்களும், கண்ணாடிப் பொருட்களும் அகழ்வாய்வில் மட்டுமன்றி

களவாய்வின் போதும் கண்டுபிடிக்கப்பட்டுள்ளன. அவற்றிடையே கண்டுபிடிக்கப்பட்ட சீன நாணயங்களின் காலம் கி.பி. 10 ஆம் நூற்றாண்டுக்கும் 13ஆம் நூற்றாண்டுக்கும் இடைப்பட்ட காலமாகக் கணிப்பிடப்பட்டதால் இக்காலப் பகுதியில் சீன நாட்டவர் கோட்டைப் பிரதேசத்துடன் நெருங்கிய தொடர்பு கொண்டிருந்தனர் எனக் கூறலாம்.

சமகாலத்தில் பொலநறுவை அரசு வடஇலங்கையில் உள்ள ஊகாவறுதுறைமுகம் ஊடாக தென்னிந்தியா மற்றும் தென்கிழக்காசியாவில் பர்மா போன்ற நாடுகளுடன் அரசியல், பொருளாதார தொடர்புகளை ஏற்படுத்தியதாக பாளி இலக்கியமான சூழவம்சம் கூறுகிறது. இது உண்மையென்பதை நயினாதீவில் கண்டுபிடிக்கப்பட்ட கி.பி.12ஆம் நூற்றாண்டைச் சேர்ந்த முதலாம் பராக்கிரமபாகுவின் தமிழ்க் கல்வெட்டும் உறுதிசெய்கிறது. இக்கல்வெட்டு ஊர்காவறுதுறைமுக நிர்வாகத்திற்குப் பொறுப்பாக இருந்த அதிகாரிகள் வெளிநாட்டு வணிகருக்கு செய்யவேண்டிய ஏற்பாடுகளையும், அவர்களிடம் பெறவேண்டிய வரிமுறைகளையும் குறிப்பிடுகிறது. இந்திலையில் கோட்டைப் பகுதியில் பொலநறுவை அரசு கால நாணயங்கள் பல கிடைத்திருப்பது பொலநறுவை அரசுகால வெளிநாட்டு வர்த்தகத்தில் கோட்டைப் பிரதேசமும் முக்கிய பங்கு வகித்திருக்கலாம் என்பதைக் கோட்டுக்காட்டுகின்றன.

### கோட்டைக்குள் மறைந்து காணப்பட்ட ஆலயங்களின் வழிபாடுகள்

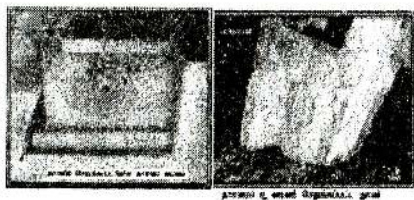
கோட்டை மீள்புனர்ப்பு பணிகளின் போது கிடைத்துவரும் வரலாற்று பெறுமதியிடுக்க ஆதாரங்களுள் 16ஆம் நூற்றாண்டில் தற்போதைய கோட்டை கட்டப்படுவதற்கு முன்னர் வழிபாட்டிலிருந்த இந்து ஆலயங்களின்



அழிபாடுகள் சிறப்பாகக் குறிப்பிடத்தக்கது. இக்கோட்டையைக் கட்டுவதற்கு கோட்டைக்கு அயலில் உள்ள தீவுகளிலும், கடலில் இருந்து கொண்டுவரப்பட்ட கோறல் கற்கள் பயன்படுத்தியதை போர்த்துக்கேயர், ஒல்லாந்தர் கால ஆவணங்கள் குறிப்பிடுகின்றன. ஆனால் இக்கோறல் கற்களுடன் எந்தவித அளவுப் பிரமாணமும் இன்றி ஏற்கனவே பிற



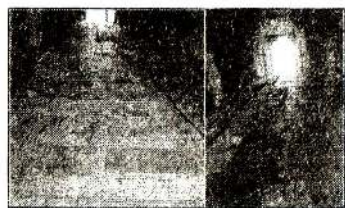
கட்டிடங்களுக்குப் பயன்படுத்தப்பட்ட கருங்கல் மற்றும் சுண்ணாம்புக் கந்தூன்கள் பரவலாகப் பயன்படுத்தப்பட்டுள்ளதைக் காணமுடிகிறது. இக்கற்கள் இந்து ஆலயங்களுக்கு உரியவை என்பதை அக்கற்களின் வடிவமைப்புக்களும், அவற்றில் செதுக்கப்பட்டுள்ள கலைவடிவங்களும் உறுதி செய்கின்றன. அக்கற்கள் காணப்படும் இடங்களுள் போர்த்துக்கேயரால் கட்டப்பட்டு ஒல்லாந்தரால் மீள் உருவாக்கம் செய்யப்பட்ட கிறிஸ்தவ ஆலயத்தின் அழிபாடுகளிடையே கிடைத்த கற்கள் சிறப்பாகக் குறிப்பிடத்தக்கது.



1730 இல் ஒல்லாந்தர் ஆட்சியில் கட்டிமுடிக்கப்பட்ட இவ்வாலயத்தின் அமைப்பு சிலுவை போன்ற வடிவில் அமைந்திருந்தது. ஏறத்தாழ 600 அடி சுற்றளவு கொண்ட இவ்வாலயத்தில் 50 அடி அகலமான இருவாயில் கள்

இருந்துள்ளன. வெளியில் சிந்தாகத் தோற்றமளித்த இவ்வாலயத்தின் உள்ளே மிக அலங்காரமான ஒல்லாந்தர் காலக் கலைமரபின் அமைந்த போதனை மண்டபமும், கலையரங்கும் இருந்ததாகக் கூறப்படுகிறது. இங்கு ஒல்லாந்தர்காலத் தேவாலய மணியோடு போர்த்துக்கேய மணியும் பயன்படுத்தப்பட்டதாகக் கூறப்படுகிறது. மேலும் இவ்வாலயத்தில் பல்வேறு காலகட்டத்திற்குரிய கல்லறைகளும், போர்த்துக்கேய, ஒல்லாந்து, ஆங்கிலேயர் காலப் போர்வீரர்கள், உயர் அதிகாரிகள் என்போருக்காக எழுப்பப்பட்ட நினைவுக்கற்களும், சாசனங்களும் கண்டுபிடிக்கப்பட்டுள்ளன. இவ்வாதாரங்கள் போர்த்துக்கேயர் கட்டிய கத்தோலிக்க தேவாலயத்தையே பின்னர் ஒல்லாந்தரும், ஆங்கிலேயரும் புரட்டாஸ்தாந்து தேவாலயமாக மாற்றினர் என்பதை உறுதி செய்கின்றன. ஆயினும் தற்போது இவ்வாலயத்தின் முழுமையான அமைப்பையே அல்லது அவற்றின் தொழில்நுட்பக் கலைமரபையே தெரிந்து கொள்ள முடியாத அளவிற்கு அவ்வாலயம் முற்றாக அழிவுண்டு கல்மேடாகக் காட்சியளிக்கிறது.

இவ்வாலய அழிப்பாடுகளிடையே கிடைத்த சான்றுகளைக் கொண்டு முருகக்கல், செங்கட்டி, சதை என்பவற்றைப் பயன்படுத்தி இவ்வாலயத்தைக் கட்டியுள்ளனர் என்பது தெரிகிறது. ஆயினும் இவ்வாலயக் கட்டிடக்கலை மரபுக்கு பொருந்தாத வகையில்



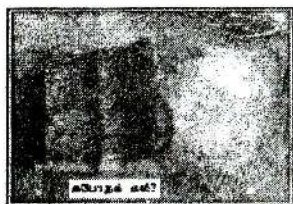
சில கருங்கற் தூண்களும், சுண்ணாம்புக்கல் தூண்களும் இங்கு காணப்படுகின்றன. இவ்வாலய அழிப்பாட்டின் மேற்படையில் கண்டுபிடிக்கப்பட்டவையாகும். இவ்வழிபாடு முழுமையான ஆய்விற்கு உட்படுத்தப்படுமானால் மேலும் பல கற்கள் கிடைக்க வாய்ப்புண்டு. இங்கு கிடைத்த கற்களில் கருங்கற் தூண்களும், ஒரு முருகக்கற் தூணும் சிறப்பாகக் குறிப்பிடத்தக்கது. அதில் இரு கருங்கற் தூண்களும் இந்து ஆலயத்தின் காப்பக்கிருக அல்லது முன்மண்டபத் தூணாக இருக்கலாம். சற்சதூர வடிவில் நன்கு பொழிந்து வெட்டப்பட்ட தூண்களின் நடுப்பாகத்தில் தாமரைப்பூ வடிவம் சிற்பமாகச் செதுக்கப்பட்டுள்ளது. ஒரு கருங்கற் தூணின் மேற்பாகத்தில் காணப்படும் தாமரை வடிவம் திராவிடக் கலைமரபிற்குரிய போதிகை வடிவமாகக் காணப்படுகிறது. மற்றைய தூண் சுண்ணாம்புக்கல்லால் ஆனது. ஏறத்தாழ 5 அடி நீளமும் 11/2 அகலமும் கொண்ட இத்தூண் பலகை போன்ற வடிவில் நன்கு பொழியப்பட்டுள்ளது. இத்தூண் ஆலய முகப்பின் வாசல் படியில் அல்லது கபோதத்திற்கு மேல் வைக்கப்பட்ட கற்பலகையாக இருக்கலாம்.

ஆலயங்களுக்குரிய கற்கள் பயன்படுத்திய இன்னொரு இடம் மீள்புனரமைக்குப்பு உட்படுத்தப்பட்ட கோட்டையின் வாசல் பகுதியாகும். கரங்க வடிவில் அமைக்கப்பட்டுள்ள நீண்ட பாதையின் கூரை கோறல் கற்களைப் பயன்படுத்தி பிறைவடிவில் கட்டப்பட்டுள்ள போது அதன் கீழ்த்தள வாசல் பகுதி ஆலயங்களுக்குப் பயன்படுத்தப்பட்ட கருங்கல் மற்றும் சுண்ணாம்புக்கற் தூண்களைக் கொண்டு அமைக்கப்பட்டுள்ளது. நூற்றுக்கு மேற்பட்ட இத்தூண்களின் அளவு, வடிவமைப்பு, அலங்காரம் என்பவற்றின் ஒழுங்கற்ற தன்மைகள் இக்கற்கள் கோட்டை கட்டப்படுவதற்கு முன்னர்



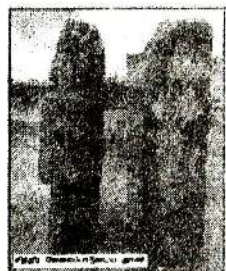
வேறுபட்ட கலைமரபுகளில் ஆலயங்கள் கட்டுவதற்குப் பயன்படுத்தப்பட்டவை என்பதை நன்கு உறுதிப்படுத்துகிறது.

கோட்டையின் மேல்தளத்திலுள்ள பீரந்தளங்களின் (Bastions) சுவர்கள் குறிப்பட்ட அளவுகளில் வடிவமைக்கப்பட்ட கோறல் கற்களைக் கொண்டு கட்டப்பட்டுள்ளன. ஆயினும் பீரங்கிகள் பொருத்தப்பட்ட இடங்களை அமைப்பதற்கு ஆலயங்களுக்குரிய வரையான தூண்களும், பிற



கற்களும் பயன்படுத்தப்பட்டுள்ளதைக் காணமுடிகிறது. பெருமளவு சிதைவடைந்துள்ள இப்பீரங்கித் தளங்களில் பீரங்கிகள் பொருத்துவதற்கு அமைக்கப்பட்ட வாசல்பகுதிகள் மீள்கட்டுமானத்திற்காக அகழப்பட்ட போது அதன் கீழ்ப் பகுதிகளிலும், மேற்பகுதிகளிலும் கோறல் கற்களோடு, சுண்ணக்கல் மற்றும் கருங்கற்குதூண்களும் பயன்படுத்திக் கட்டப்பட்டதற்கான ஆதாரங்களை அடையாளம் காணமுடிந்தது. அவற்றில் இரு சுண்ணக்கற் தூண்கள் நடுவில் சற்சதுரமாக வெட்டப்பட்டு ஒரு பக்கத்தில் ஒரு துவாரமும் மற்றபக்கத்தில் இரு துவாரங்களும் இடப்பட்டு இரு பக்க நுனிப்பாகங்களும் அலங்காரமாகச் செதுக்கப்பட்டுள்ளது. அலங்காரமாக செதுக்கப்பட்ட இத்தூண்களில் காணப்படும் துவாரங்கள் இரு தூண்களை ஒன்றாகப் பொருத்தி முன்னர் வேறொரு கட்டிடத்திற்கு பயன்படுத்தப்பட்ட தூண்கள் என்பதை உறுதிப்படுத்துகின்றன.

மேலும் இச்சுருதளங்களில் சுண்டுபிடிக்கப்பட்ட சில சுண்ணக்கற்கள் வளைவாக வெட்டப்பட்டு அவை பிற கற்களுடன் பொருத்திக் கட்டும் வகையில் அவற்றின் உட்பாகம் மூன்று படிகள் கொண்டதாகச் செதுக்கப்பட்டுள்ளது. ஆலயத்திற்கு பயன்படுத்தப்பட்ட இக்கற்கள் தூணின் மேற்புறத்தில் பலகைக்கு மிண்டு போல் அமைந்துள்ள வளைவான கொடுங்கையாக இருக்கலாம். இச்சுருதளங்களில் சற்சதுர வடிவில் நடுவில் பள்ளமாக அமைந்த கருங்கற்பலகைகள் பல காணப்படுகின்றன. அவற்றுள் மிகப்பெரிய





கருங்கல்லின் நடுப்பகுதில் பள்ளமிடப்பட்ட கருங்கல் ஒன்று கிடைத்துள்ளது. இக்கல் கர்ப்பக்கிருகத்தில் இருந்த ஆலயமாக அல்லது தெப்பவச்சிலை வைக்கப் பயன்படுத்திய பலிபீடமாக எடுத்துக்கொள்ள இடமுண்டு.

மேற்கூறப்பட்ட கற்களும், கற்தூண்களும் இந்து ஆலயங்களுக்குரியவை என்பதில் ஐயமில்லை. 16ஆம் நூற்றாண்டிலிருந்து யாழ்ப்பாணக் கோட்டை அன்னியரின் ஆதிக்கத்திற்கு உட்பட்டிருந்ததால் கத்தோலிக்க, புரட்டாஸ்தாந்து மதங்களை முன்னிலைப்படுத்திய அன்னியர் ஆட்சியில் கோட்டைக்குள் இந்து ஆலயங்கள் கட்டியிருக்க வாய்ப்பில்லை. இதனால் இவ்வாலயக்கற்கள் 16 ஆம் நூற்றாண்டுக்கு முன்னர் கட்டப்பட்ட ஆலயங்களுக்குரிய கற்கள் என்பதில் சந்தேகமில்லை. ஆனால் அவ்வாலயங்கள் போர்த்துக்கேயர் வருகைக்கு முன்னர் கோட்டை இருந்த இடத்தில் கட்டப்பட்டிருந்தவையா அல்லது கோட்டைக்கு வெளியே கட்டப்பட்டிருந்த ஆலயங்களா என்பது ஆய்வுக்குரிய விடயமாகும்.

16ஆம் நூற்றாண்டிலிருந்து யாழ்ப்பாணத்தில் மேலாதிக்கம் செலுத்திய போர்த்துக்கேயரும் பின் வந்த ஒல்லாந்தரும் தமது கத்தோலிக்க, புரட்டாஸ்தாந்து மதங்களைப் பரப்புவதற்காக சுதேச மதங்களுக்கு எதிரான கலையழிவுக் கொள்கையை கடைப்பிடித்தனர். இதனால் இந்து ஆலயங்கள் மட்டுமன்றி அவர்களின் இருப்பிடங்களும் அழிக்கப்பட்டன. போர்த்துக்கேயர் தமது ஆட்சியில் யாழ்ப்பாணத்தில் இருந்த சிறிலும், பெரிதமான 500ற்கும் மேற்பட்ட இந்து ஆலயங்களை அழித்ததாக தமது நூலில் குறிப்பிட்டுள்ளனர். 1619இல் நல்லூரை வெற்றி கொண்ட போர்த்துக்கேயப் படைகள் அங்கிருந்த பெரிய ஆலயத்தை தமது பாதுகாப்பு அரணாகவும், நிர்வாக மையமாகவும் பயன்படுத்தி விட்டுப் பின்னர் அவ்வாலயத்தை அழித்ததாகக் கூறியுள்ளன. அவ்வாறு அழிக்கப்பட்ட ஆலயக் கற்களை பயன்படுத்தி தமது கிறிஸ்தவ ஆலயங்களையும், கோட்டையையும் கட்டியதாகத் தெரிகிறது. இதனால் யாழ்ப்பாணக் கோட்டையில் காணப்படும் கற்களை யாழ்ப்பாண அரசு காலத்தில் இருந்த இந்து ஆலயங்களுக்குரிய கற்களாகக் கருதமுடியும். ஆயினும் தற்போது கோட்டையில் கிடைத்துவரும்

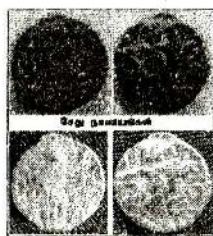




ஆதாரங்கள் கிறிஸ்தவ சகாப்த காலத்தில் இருந்து இவ்விடம் குடியிருப்பு மையமாகவும், வணிக நகராகவும் இருந்துள்ளதை உறுதிசெய்வதால் இப்பிரதேசத்திலும் போர்த்துக்கேயர் வருகைக்கு முன்னர் இந்து ஆலயங்கள் இருந்திருக்கலாம் என எண்ணத் தோன்றுகிறது. இதை எதிர்கால ஆய்வுகள்தான் உறுதி செய்ய வேண்டும்.

### யாழ்ப்பாணக் கோட்டை தோன்றிய வரலாற்றைப் பின்னர்

தற்காலத்தில் கீழைத்தேய நாடுகளில் உள்ள பெரும்பாலான கோட்டைகள் கி.பி.16ஆம் நூற்றாண்டிலிருந்து வர்த்தக நோக்கோடு வந்த போர்த்துக்கேயர், பின்வந்த ஒல்லாந்தர், ஆங்கிலேயரால் கட்டப்பட்டவையாகும். ஆனால் உலகில் நாகரிக உருவாக்கம் நிகழ்ந்த காலத்தில் இருந்து ஆட்சியாளரையும், அரச வம்சத்தையும் பாதுகாக்கும் நோக்கில் பல அளவுகளிலும், பல வடிவங்களிலும் கோட்டைகள் கட்டப்பட்டதற்கு ஆதாரங்கள் உண்டு. இவற்றைக் குறிக்கும் பெயர்கள் அந்தந்த நாடுகள், பிரதேசங்களின் மொழிவழக்கிற்கு ஏற்ப பல பெயர் கொண்டு அழைக்கப்பட்டன. தென்னாசியாவின் தொடக்ககாலக் கோட்டைகள் சிந்துவெளி நாகரிகத்திலும், வேதகால நாகரிகத்திலும் இருந்ததற்கு தொல்லியல், இலக்கிய ஆதாரங்கள் உண்டு. தமிழகத்தில் சங்ககாலம் தொட்டு கோட்டைகள் பற்றிய செய்திகள் இலக்கியங்களிலும், கல்வெட்டுக்களிலும் காணப்படுகின்றன. சோழர் ஆட்சியில் அரசர்கள் கட்டிட ஆலயங்களையே அவர்களின் அரண்மனையாகவும், பாதுகாப்பு அரணாகவும், கோட்டையாகவும் பயன்படுத்திப்பமை தொல்லியல் ஆய்வுகள் மூலம் உறுதி செய்யப்பட்டுள்ளது.



தமிழில் «கோட்டை» என்ற சொல்லுக்கு மதிலரண், காடு, பரிவேடம், வீட்டின் உட்புறம் எனப் பல பொருள் காணப்படுகிறது. யாழ்ப்பாணப் பேரகராதியில் கோட்டைப்போர் என்பதற்கு வைக்கற்போர் எனப்பொருள் காணப்படுகிறது. தற்காலத்தில் இலங்கையில் உள்ள கோட்டைகளில் பெரும்பாலானவை போர்த்துக்கேயரால் கட்டப்பட்டு பின்னர் அவை ஒல்லாந்தர் ஆட்சியில் அவர்களின் கலைமரபில் வடிவமைக்கப்பட்டு பிரித்தானியர் ஆட்சியில் சிறிய

மாற்றங்களுக்கு உள்ளாயின. இக்கோட்டைகள் தென்னிலங்கையில் கொழும்பு, காலி, மாத்தறை, கற்பிட்டி முதலான இடங்களிலும், வடஇலங்கையில் மன்னார், பூநகரி, ஆவையிறவு (இயக்கச்சி) யாழ்ப்பாணம், ஊர்காவறுதுறை, நெடுந்தீவு ஆகிய இடங்களிலும் காணப்படுகின்றன. போர்த்துகேயர் ஆட்சியிலிருந்து இக்கோட்டைகள் மிகப்பெரிய அரண்கள், அகழிகள், பீரங்கித்தளங்கள் கொண்டு அமைக்கப்பட்டாலும் கி.மு. 3ஆம் நூற்றாண்டிலிருந்தே மிகச் சிறிய அளவிலான கோட்டைகள் இலங்கையில் பயன்பாட்டில் இருந்ததற்கான ஆதாரங்கள் இலக்கியங்களிலும், கல்வெட்டுக்களிலும் காணப்படுகின்றன.

கி.மு.2ஆம் நூற்றாண்டில் எல்லா மன்னனுக்கும் தாட்டகாமினிக்கும் இடையே நடந்த பேராட்டத்தில் அநுராதபுரத்திற்கு தெற்கே இருந்த கோட்டை பற்றி மகாவம்சம் கூறுகிறது. இதன் சமகாலத்தைச் சேர்ந்த கிழக்கிலங்கைப் பிராமிச் சாசனம் ஒன்றில் "கோடவேள்" என்றபெயர் காணப்படுகிறது. இதைப் பேராசிரியர் ஆவேலுப்பிள்ளை அவர்கள் "கோட்டைவேள்" என்பொருள் கொண்டுள்ளார். இலங்கையில் கண்டுபிடிக்கப்பட்ட 21 பிராமிக் கல்வெட்டுக்களில் «வேள்» என்ற தமிழ்ப் பெயர் காணப்படுகிறது. இப்பட்டப் பெயர் சங்ககால தமிழகத்தில் குறுநில அரசர்கள் பயன்படுத்திய வேள், வேளர் என்ற பட்டப் பெயர்களை ஒத்ததாகும். பேராசிரியர் றோமிலாதபார் வடமொழியில் «ராஜா» என்ற பட்டப் பெயர் என்ன பொருளைக் குறித்ததோ அதே பொருளைத் தமிழில் வேள் என்ற பட்டப் பெயர் குறித்ததாகக் கூறுகிறார். மகாவம்சத்திலும் வேள்நாடு பற்றிய குறிப்பு காணப்படுகிறது. இதனால் கிழக்கிலங்கைப் பிராமிச் சாசனத்தில் வரும் கோட்டைவேள் என்பது வேள் என்ற பட்டத்திற்குரியவனின் கோட்டையாகக் கருத இடமுண்டு.

பொலநறுவை அரசு காலத்தில் இருந்த கோட்டைகள் பற்றிய செய்திகள் பாளி, சிங்கள இலக்கியங்களில் காணப்படுகின்றன.



11 ஆம் நூற்றாண்டில் முதலாம்

விஜயபாகுவின் ஆட்சிக்காலத்தில் பௌத்த மதத்திற்கு பாதுகாப்பளித்த சோழர்கால வேளைக்காரப் படைபின் நிலைகொண்டிருந்த இடங்களாக

வடஇலங்கையில் (மாதோட்டம்) மட்டிகாவட்டத்திற் ஆகிய இடங்கள் சூளவம்சத்தில் குறிப்பிடப்படுகிறது. அதில் «மாதோட்ட» என்ற இடம் மன்னார் மாவட்டத்தில் உள்ள மாதோட்டம் என்ற இடத்தைக் குறிப்பிடுகிறது. மட்டிகாவட்டத்திற் என்ற இடம் அடையாளம் காணப்படாதிருந்தாலும் இவ்விடம் பூநகரியில் உள்ள மட்டுவில் நாடாக இருக்கலாம். இதைப் பொருத்தமென எடுத்துக் கொள்ளும் பேராசிரியர் பொ. இரகுபதி பானி இலக்கியம் கூறும் மட்டிகாவட்ட என்பது களிமண்ணால் வட்டமாக (மட்டிகளிமண், வட்ட- வட்டம்) அமைக்கப்பட்ட கோட்டையெனப் பொருள் கொள்கிறார். பொலநறுலை இராசதானியின் வழ்ச்சியைத் தொடர்ந்து சிங்கள இராசதானி தெற்கு நோக்கி தம்பதெனியா, யாப்பகுவா, குருநாகல், கோட்டை ஆகிய இடங்களுக்கு இடமாறிய போது அங்கெல்லாம் அரசின் பாதுகாப்பு கருதி கோட்டைகள் அமைக்கப்பட்டதைப் பானி, சிங்கள இலக்கியங்கள் உறுதிசெய் கின்றன. இந்நிலையில் சிங்கள இராசதானிகள் தென்விலங்கையில் தோன்றியபோது வடஇலங்கையில் கலிங்கமாகள், சாவகன் தலைமையில் தமிழர் சார்பான அரசு தோன்றியது. சூளவம்சம், இராஜாவிய முதலான பானி, சிங்கள இலக்கியங்கள் இவ்வரசின் படைவீரர்கள் நிலைகொண்டிருந்த இடங்களாக வடஇலங்கையில் உள்ள மன்னார், மன்னார்பட்டினம், மாதோட்டம், கோண, பதி மாவட்டங்கள், புலச்சேரி, வலிகாமம், ஊர்காவறுதுறை முதலான இடங்களைக் குறிப்பிடுகின்றன. இவ்விடங்கள் சமகாலத்திலும் பிற்காலத்திலும் துறைமுகங்கள், கோட்டைகள் இருந்த இடங்களாகக் காணப்படுகின்றன. இதற்கு உதாரணமாக இரண்டாம் இராசாதிராசசோழனது 12ஆம் நூற்றாண்டைச் சேர்ந்த பல்லவராயன்பேட்டை மற்றும் திருவாலங்காட்டுச் சாசனங்கள் வடஇலங்கை மீது படையெடுத்த சோழப் படைவீரர்கள் மட்டிவாழ், ஊராத்தோட்டை, வலிகாமம், மாதோட்டம் ஆகிய இடங்களில் நிலை கொண்டிருந்த படைவீரர்களையும், யானைகளையும் சிறைபிடித்து தமிழ் நாட்டுக்கு கொண்டு சென்றதாகக் கூறுவதைக் குறிப்பிடலாம். இவற்றுள் ஊர்காவறுதுறை, மாதோட்டம் ஆகிய இடங்களில் போர்த்துக்கேயர் கட்டிய கோட்டைகள் உள்ளன. மட்டிவாழ் என்ற இடம் தற்போது பூநகரியில் உள்ள மட்டுவில் நாட்டைக் குறிப்பிடுகிறது. இவ்விடத்தில் போர்த்துக்கேயரால் கட்டப்பட்டு பின்னர் ஒல்லந்தரால் மீளக்



கட்டப்பட்ட பூநகரீக்கோட்டை அமைந்திருப்பது இங்கு சிறப்பாக நோக்கத்தக்கது.

ஆகவே தற்போதைய யாழ்ப்பாணக் கோட்டை யாழ்ப்பாணத்தில் அன்னியர் ஆதிக்கம் நிலவியதன் அடையாளமாக இருப்பினும், இவ்விடத்தை கோட்டை கட்டுவதற்குப் பொருத்தமான இடமாக போர்த்துக்கேயர் தெரிவு செய்தமைக்கு இவ்விடத்தின் பாரம்பரிய வரலாற்றுப் பின்னணியும், அவர்கள் யாழ்ப்பாணத்தைக் கைப்பற்றியபோது இவ்விடம் யாழ்ப்பாண அரசின் மேலாதிக்கத்திற்குள் இருந்தமையும் முக்கிய காரணங்கள் என்பதில் சந்தேகமில்லை. பண்டுதொட்டு கடல்சார் வாணிபத்தில் முக்கிய கேந்திர மையமாக விளங்கிய இவ்விடம் யாழ்ப்பாண அரசின் மேலாதிக்கத்திற்குள் வருவதற்கு முன்னர் சோழர் ஆட்சியில் அவர்களின் வணிக மையமாகவும், பாதுகாப்பு தளமாகவும் இருந்திருக்கலாம் என்பதை அங்கு கிடைத்துவரும் தொல்லியல் ஆதாரங்கள் உறுதிசெய்கின்றன. இலங்கையில் உள்ள புராதன இந்து ஆலயங்கள் பற்றி ஆராய்ந்த பேராசிரியர் சி. பத்மநாதன் சோழர்கால ஆலயங்களில் கருங்கற்களைப் பயன்படுத்திய போது யாழ்ப்பாண அரசுகள் கண்ணாம்புக் கற்களைப் பயன்படுத்தியே ஆலயங்களை அமைத்ததாகக் கூறுகிறார். யாழ்ப்பாணக் கோட்டைக்குள் இருவகைக் கற்களையும் பயன்படுத்தி கட்டப்பட்டதற்கான அழிபாடுகள் பரந்த அளவில் காணப்படுகிறது. இங்கு சோழக்கல்வெட்டு நல்லூரில் இருந்த ஆலயம் ஒன்றுக்கு தானம் வழங்கியதைக் கூறுகிறது. யாழ்ப்பாண இராசதானியின் தலைநகர் சிங்கை என்ற பெயரின் பின்னரே 13ஆம் நூற்றாண்டின் பிற்பகுதியில் நல்லூர் எனப்பெயர் பெற்றது. கோட்டையில் கிடைத்த கல்வெட்டில் வரும் நல்லூர் என்ற பெயர் கி.பி. 11 ஆம் நூற்றாண்டுக்குரியது. சோழர் ஆட்சியில் ஐநூற்றுவன் வளவு என அழைக்கப்படுகிறது. இலங்கையில் சோழர்கால ஐநூற்றுவன் வணிக கணங்கள் சுயாட்சி கொண்ட நகரங்களை அமைத்ததற்கும், அவர்கள் தமது வழிபாட்டிற்காக ஆலயங்கள் கட்டியதற்கும் ஆதாரங்கள் உண்டு. இப்பின்னணியில் நோக்கும் போது கோட்டையில் கிடைத்துவரும் கருங்கல்லாலான ஆலய அழிபாடுகளை சோழர்காலத்தில் இங்கிருந்த ஆலயங்களுக்குரியதாகக் கொள்வது பொருத்தமாக இருக்கலாம்.

யாழ்ப்பாணக் கோட்டையில் கிடைத்த ஆதாரங்களில் கணிசமானவை யாழ்ப்பாண அரசு காலத்திற்கு உரியவை. இங்கு கிடைத்த நானாயங்களில் யாழ்ப்பாண மன்னர்கள் வெளியிட்ட சேது நானாயங்கள் எண்ணிக்கையில் அதிகமாகமாக உள்ளது. இங்கு கண்டுபிடிக்கப்பட்ட சுண்ணக்கல்லாலான ஆலய அழிபாடுகள் யாழ்ப்பாண அரசு காலத்தில் கட்டப்பட்டவையாக கருத இடமுண்டு. யாழ்ப்பாண அரசுகாலம் தொடர்பாகத் தோன்றிய யாழ்ப்பாணவையவமாலை போன்ற தமிழ் இலக்கியங்களில் யாழ்ப்பாண அரசு காலக் கோட்டை பற்றிய குறிப்புகள் காணப்படுகின்றன. யாழ்ப்பாண அரசின் மீதான செண்பகப்பெருமாள் படையெடுப்பு பற்றிக் கூறும் ராஜாவலிய என்ற சிங்கள நூலும் யாழ்ப்பாணத்தில் அமைந்திருந்த காவலரண்கள், கோட்டைகள் பற்றிக் கூறுகின்றது. தென்னிவங்கையில் கொட்டகம் என்ற இடத்தில் கிடைத்த யாழ்ப்பாண மன்னன் வெளியிட்ட கல்வெட்டில் பொங்கொழில் சிங்கை நகர் என்ற குறிப்பு காணப்படுகிறது. இதிலிருந்து கடற்கரை சார்ந்த இடத்தில் யாழ்ப்பாண அரசின் முக்கிய நிர்வாக மையம் இருந்துள்ளமை தெரிகிறது. கடல்வழியாக யாழ்ப்பாணத்தின் மீது படையெடுத்த போர்த்துக்கேயர் யாழ்ப்பாண அரசு படையகளுடன் போரிட்ட இடங்களில் தற்போதைய கோட்டை அமைந்துள்ள பண்ணைத்துறை முக்கிய இடமாக குறிப்பிடப்படுகிறது. நல்லூரை யாழ்ப்பாண அரசின் தலைநகராக போர்த்துக்கேய ஆவணங்கள் குறிப்பிட்டாலும், அவர்களின் அரசியல், பொருளாதார நடவடிக்கைகள் பண்ணைத்துறைமுகத்தை மையப்படுத்தியே நடந்ததாகக் கூறுகின்றன. பண்ணை என்ற சொல்லுக்கு மரக்கலன்கள், பண்டங்கள் களஞ்சியப்படுத்தும் இடங்கள் என்று கருத்துக்கள் உள்ளன. போர்த்துக்கேயர் யாழ்ப்பாணம் வந்தபோது கோட்டை அமைந்த பிரதேசம் பண்ணைத்துறை என அழைக்கப்பட்டிருப்பது கோட்டைக்கும் யாழ்ப்பாண அரசிற்கும் நெருங்கிய தொடர்பு இருந்ததைக் காட்டுகிறது. இதனால் யாழ்ப்பாண அரசு காலத்தில் களிமண், மரம் கொண்டு அமைக்கப்பட்டிருந்த கோட்டையையே போர்த்துக்கேயரும், ஒல்லாந்தரும் தற்போதைய வடிவத்தில் கட்டினர் எனக் கூறலாம். இதைக் கோட்டையில் மேற்கொள்ளப்பட்டு வரும் தொல்லியல் ஆய்வுகள் எதிர்காலத்தில் மேலும் உறுதி செய்யலாம்.

## BIBLIOGRAPHY

மட்டக்களப்பு மான்மியம், 1952, (பதிப்பாசிரியர்) நடராசா, எஸ். எகஸ். சி., கொழும்பு.

யாழ்ப்பாண வைபவமாலை, 1949, (பதிப்பு), சபாநாதன், குல., யாழ்ப்பாணம்.

வையாபாடல், 1980, (பதிப்பு), நடராசா, க.செ., கொழும்பு.

ஸ்ரீதஷ்ணகைலாச புராணம், 1942, (பதிப்பு), இரகுநாதையர், இ.சி., யாழ்ப்பாணம்.

இந்திரபாலா, கா. 1970, இலங்கையில் திராவிடக் கட்டிடக்கலை, கொழும்பு.

ஞானப்பிரகாசர் சுவாமி, 1928, யாழ்ப்பாண வைபவவிமர்சனம், அச்சுவேலி.

சசிதா, கு., 2012. “வடஇலங்கை மரபுரிமைச் சின்னங்களும் அவற்றின் பாதுகாப்பும்” யாழ்ப்பாண வாழ்வியல் (ப.ஆ), புஷ்பரட்னம், ப., எக்ஸ்பிரஸ், நிபுஸ்பேப்பர் (சிலோன்-பிரைவேட்), லிமிட்டட், கொழும்பு: 45-65.

சிறுநம்பலம், சி.க., 2006, (ப.ஆ) யாழ்ப்பாண இராச்சியம், யாழ்ப்பாணப் பல்கலைக்கழக வெளியீடு, யாழ்ப்பாணம்: 116-137.

சிவசாமி, வி., 172. “நல்லூரும் தொல்பொருளும்”. ஒளி, யாழ்ப்பாணம்

பத்மநாதன், சி., 2005, இலங்கையில் இந்து மதம் , அகில இலங்கை இந்துயாபன்ற பொன்னிழா வெளியீடு, கொழும்பு.

பத்மநாதன், சி., 2006, இலங்கைத் தமிழ்ச் சாசனங்கள், இந்து சமய கலாசார அலுவல்கள் திணைக்களம், கொழும்பு.

புஷ்பரட்னம், ப., 1993, பூநகரி-தொல்பொருளாய்வு, யாழ்ப்பாணப் பல்கலைக்கழக வெளியீடு, யாழ்ப்பாணம்.

புஷ்பரட்னம், ப., 2000, தொல்லியல் நோக்கில் இலங்கைத் தமிழர் பண்பாடு, குமரன் பதிப்பகம், சென்னை.



புஷ்பரட்ணம், ப., 2000. பண்டைய இலங்கையில் தமிழும், தமிழரும் - பிராமிக் கல்வெட்டுக்களை அடிப்படையாகக் கொண்ட ஆய்வு. கொழும்பு தமிழ்ச் சங்க வெளியீடு, கொழும்பு.

புஷ்பரட்ணம், ப., 2002. தொல்லியல் தோக்கில் ஈழத் தமிழரின் பண்டைய காலமதரும் கலையும், குமரன் புத்தக இல்லம், கொழும்பு.

புஷ்பரட்ணம், ப., 2006. “தொல்லியல் கருவூலங்கள்”, யாழ்ப்பாண இராச்சியம், (ப.ஆ) சிற்றம்பலம், சி.க., யாழ்ப்பாணப் பல்கலைக்கழக வெளியீடு, யாழ்ப்பாணம்: 116-137.

புஷ்பரட்ணம், ப., 2010. “யாழ்ப்பாணத்து தொல்மரபறிமைச் சின்னங்கள், வரலாற்று உலா, (ப.ஆ), நடராசா, ஆ.சி. சிவத்தமிழ் மானிட விடியற்கழகம் : 1-14.

புஷ்பரட்ணம், ப., 2010, “யாழ்ப்பாணக் கோட்டைக்குள் புராதன இந்து ஆலயங்களின் அழிபாடுகள்”, வரலாற்று உலா, (ப.ஆ), நடராசா, ஆ.சி. சிவத்தமிழ் மானிட விடியற்கழகம் : 27-38.

Abeyasinghe, Tikiri., 1966, Jaffna Under the Portuguese, Colombo.

Arasaratnam, S., 1958, Dutch Power in Ceylon 1665-16887. Amsterdam.

Arasaratnam, S., 1964, Ceylon, New Jersey.

Culavamsa, 1953, Geiger. W. [E.d], Ceylon Government Information Department, Colombo.

Depavamsa, 1959, Bimala Chum Law, (Ed). The Historical Journal Vol. III No.1-4.

Indrapala, K., 2005, The Evolution of An Ethnic Identity, The South Asian Studies Centre, Sydney.

Indrapala, K., 1971, (ed), Ephigraphia Tamilica, Vol.I, Pt.I, Kandy.

Madawala,B., 2012, "Heritage Management in Jaffna". Jaffna Life Style, (Ed), Pushparatnam, P., Published by Express Newspapers(Ceylon),(PVT), Colombo.

Mahavamsa, 1950, (e.d) Geiger, W., The Ceylon Government Information Department, Colombo.

Navaratnam, C.S., 1960, Vanni and Vanniyar. Jaffna.

Navaratnam, C.S., 1964, Short History of Hinduism in Ceylon, Jaffna.

Nelson, A.William., 1984, Dutch Forts of Sri Lanka, Littlehampton Book Services Ltd; illustrated edition Edition.

Nicholas, C.W., 1963, Historical Topography of Ancient and Medieval Ceylon in Journal of the Ceylon Branch of the Royal Asiatic Society, Colombo.

Paranavitana, S., 1961, "The Arya Kindom in Northen Sri Lanka" Journal of the Royal Asiatic Society Ceylon Branch, Vol. VII, pt. 2: 174-224.

Paranavitana, S., 1970, Inscription of Ceylon: Early Brahmi Inscriptions, The Department of Archaeology Ceylon, Colombo.

Paranavitana, S., 1983, Inscription of Ceylon: Late Brahmi Inscriptions, The Department of Archaeology Sri Lanka, Moratuwa.

Parkar, H., 1909, Ancient Ceylon, Colombo.

Peris, P.E., 1922, "Nagadipa and Buddhist Remains in Jaffna Part. I," in Journal of the Royal Asiatic Society Ceylon Branch, 11-20.

Philip Baldaeus., 1998, A Description of the Great and Most Famous Isle of Ceylon, New Delhi.

Pushparatnam, P. 2002, Ancient Coins of Sri Lankan Tamil Rulers, Chennai.

Pushparatnam, P. 2002. "Naka Dynasty as Gleaned from the Archaeological Evidences in Sri Lanka" Jaffna Science Association Tenth Annual Session, Jaffna: 1-34.

Pushparatnam, P., 2011, "Jaffna- Historical and Archaeological Perspectives", Work – Shop on Conservation and Management of Heritage Sites in Jaffna, published by Ministry of National Heritage, Colombo: 6-23.

Pushparatnam, P., 2012, (Ed). Jaffna Life Style, Published by Express Newspapers(Ceylon). (PVT), Colombo.

Queyroz Fernando De.1930, The Temporal and Spritual Conquest of the Island of Ceylon, Eng. Tra. Fr. S.G. Perera, Colombo.

Ragupathy. P., 1987, Early Settlements in Jaffna: An Archaeological Survey, Mrs. Thillimalar Ragupathy, Madras.

Rajavaliya, 1959. (e.d) Pemananda Bhikhu, Colombo.

Rasanayagam, C., 1926. Ancient Jaffna, A.S., Everyman's Publishers Ltd, Madras.

Senevirathna, P. (1994) Tourism in Sri Lanka's Coastal Environment: Activities, contributions, conflicts and projections, coastal resource management report, sponsored by the United Agency for International Development and the Government of Sri Lanka.

Seneviratne, S., 1984, The Archaeology of the Megalithic-Black and Red Ware Complex in Sri Lanka in Ancient Ceylon, Journal of the Archaeological Survey of Sri Lanka, 5:237-307.

Sitrampalam, S.K., 1990, Proto Historic Sri Lanka: An Interdisciplinary Perspective in Journal of the Institute of Asian Studies, VIII [1]: 1-8.



Thiagarajah, S., 2011, People and Cultures of Early Sri Lanka—A Study Based on Genetics and Archaeology, Tamil Information Centre Publication, Kingston.

Trinidade Feudo da, Conquists Spiritual Du Orients, 1972, Chapters on the Introduction of Christianity to Ceylon. Eng. Tra. By Rt. Rev. Edmund Peris and Frier Archillers Meersman, Colombo.

Velupillai, A., 2002, "The History of Buddhism Among Tamils in Pre-Colonial Ilankai", The History of Buddhism Among Tamils in Pre-Colonial Tamilakam and Ilam- Part-I (e.d) Peter Schalk, Uppsala: 145-166.



