

வொருளியல்

ECONOMICS

நூல் - 10

☞ கேள்விக் கோட்பாடு

☞ நிரம்பல் கோட்பாடு

K Publication

V. பரமேஸ்வரன்

Digitized by Noolaham Foundation.
noolaham.org | aavanaham.org

E. M. C.
PUB. LIBRARY

பொருளியல் ECONOMICS

நூல் ~ 10

கேள்விக் கோட்பாடு
நிரம்பல் கோட்பாடு

- * A/L புதிய பாடத்திட்டத்திற்குரியது
- * G.A.Q கற்கைகளுக்கானது

V. PARAMESHWARAN B.BA(Hons)

Tutorial Staff : St. Joseph's College Colombo-10
Former Visiting Lecturer : Open University Of Sri Lanka &
Srilanka Technical College Colombo

K S K Publication

42198
Subject : Economics

Title	
51 330	: Theory of Demand & Theory of Supply
46547 3658	
Author	: V.Parameshwaran

Edition 5/ : 1st Edition - August 2004

Copyright : Author

Printers & Publisher : KSK Publication
#179, Pickearings Road,
Colombo - 13.

Price : 100/-
(One Hundred Rupees Only)

தமிழ்நாடு அரசு
சுற்றுலா, வணிகம், கைத்தொழில்
அமைச்சு
பொருளடக்கம்

I. கேள்விக் கோட்பாடு	01
1. வரைவிலக்கணம்	01
2. கேள்வி அட்டவணை	02
3. கேள்விக் கோடு	03
4. கேள்விக் தொழிற்பாடு	04
5. கேள்விச் சமன்பாடு	05
6. கேள்வி விதி	14
7. தனிநபர் கேள்வியும் சந்தைக் கேள்வியும்	20
8. கேள்விக் தொகை மாற்றம்	23
9. கேள்வி மாற்றம்	25
10. குறுக்குக் கேள்வி	28
11. வகுமானக் கேள்வி	32
12. புறநடைக் கேள்வி	36
13. சாதாரண பொருளும் இழிவுப் பொருளும்	38
14. கேள்வியின் பல்வேறு வகைகள்	39
2. நிரம்பல் கோட்பாடு	42
1. நிரம்பல் வரைவிலக்கணம்	42
2. நிரம்பலை நிர்ணயிக்கும் காரணிகள்	42
3. நிரம்பல் அட்டவணை	43
4. நிரம்பல் கோடு	44
5. நிரம்பல் தொழிற்பாடு	45
6. நிரம்பல் சமன்பாடுகள்	46
7. நிரம்பல் விதி	49
8. நிரம்பல் தொகை மாற்றம்	50
9. நிரம்பல் மாற்றம்	52
10. போட்டி நிரம்பல் பொருட்களும் கூட்டு நிரம்பல் பொருட்களும்	55
11. தனிநபர் வழங்கலும் சந்தை வழங்கலும்	56
12. புறநடை நிரம்பல்	58
3. பயிற்சிகள்	59 ~ 83



1	...
2	...
3	...
4	...
5	...
6	...
7	...
8	...
9	...
10	...
11	...
12	...
13	...
14	...
15	...
16	...
17	...
18	...
19	...
20	...
21	...
22	...
23	...
24	...
25	...
26	...
27	...
28	...
29	...
30	...
31	...
32	...
33	...
34	...
35	...
36	...
37	...
38	...
39	...
40	...
41	...
42	...
43	...
44	...
45	...
46	...
47	...
48	...
49	...
50	...
51	...
52	...
53	...
54	...
55	...
56	...
57	...
58	...
59	...
60	...
61	...
62	...
63	...
64	...
65	...
66	...
67	...
68	...
69	...
70	...
71	...
72	...
73	...
74	...
75	...
76	...
77	...
78	...
79	...
80	...
81	...
82	...
83	...
84	...
85	...
86	...
87	...
88	...
89	...
90	...
91	...
92	...
93	...
94	...
95	...
96	...
97	...
98	...
99	...
100	...

கேள்விக் கோட்பாடு

THEORY OF DEMAND

கேள்வி - வரைவிலக்கணம்

குறிப்பிட்ட காலப்பகுதியில், குறிப்பிட்ட சந்தையில், குறிப்பிட்ட ஒரு பொருளுக்கு நிலவக்கூடிய குறித்த ஒரு விலையில் நுகர்வோரால் கொள்வனவு செய்யத் தயாராக உள்ள தொகை / அளவு, கேள்வி எனப்படும். (The amount of a commodity purchased at a given price at a given time is called the demand for a commodity)

உதாரணமாக ஒரு அப்பிள் பழத்தின் விலை 10 ரூபாவாக காணப்பட்டபோது ஒருவர் அதில் 5 அப்பிள் பழங்களை கொள்வனவு செய்யத்தயாராக இருந்தால் இங்கு 5 என்பது ஒரு கேள்வியாகும். இதனைப் பின்வருமாறு காட்டலாம்.

விலை	கேள்வித்தொகை
P	Qd
10	5

ஒரு பண்டத்திற்கு கேள்வி ஏற்பட வேண்டுமாயின் அப்பண்டம் பின்வரும் பண்புகளைக் கொண்டதாக இருத்தல் வேண்டும்.

1. அருமையான பொருளாக இருத்தல் வேண்டும்.
2. பயன் உடைய பொருளாக இருத்தல் வேண்டும்.
3. விலை உடைய பொருளாக இருத்தல் வேண்டும்.
4. விருப்பத்துடன் கூடிய கொள்வனவு சக்தி அல்லது வருமானம் இருத்தல் வேண்டும்.

கேள்வியை நிர்ணயிக்கும் காரணிகள்

1. குறிப்பிட்ட பொருளின் விலை
2. குறிப்பிட்ட பொருளின் விலை தவிர்ந்த ஏனைய காரணிகள்.

1. ஏனைய பொருட்களின் விலைகள்
(அ) பிரதியீட்டுப் பொருளின் / பதிலீட்டுப் பொருளின் விலை
(ஆ) இணைப்புப் பொருளின் / நிரப்புப்பொருளின் விலை
2. வருமானம்
3. சுவை (காலநிலை, விளம்பரங்கள், வைத்திய ஆலோசனைகள் போன்றவை சுவையைத் தீர்மானிக்கும்)
4. எதிர்பார்க்கைகள்
5. கடந்தகாலக்கேள்வி
6. அரசு நடவடிக்கைகள்
7. சனத்தொகை / நுகர்வோர் எண்ணிக்கை
8. சனத்தொகையின் வயதமைப்பும் பாலமைப்பும்
9. வருமானப் பங்கீட்டில் ஏற்படும் மாற்றம் (அரசின் நுகர்வோர் மீதான நேர்வரி விதிப்பும் நுகர்வோருக்கான மானியம் வழங்கலும்)
10. கிராம நகர வேறுபாடுகள்

மேற்கூறப்பட்ட காரணிகளில் குறித்த பொருளின் விலை, பிரதியீட்டுப் பொருளின் விலை, இணைப்புப் பொருளின் விலை, வருமானம், சுவை போன்ற காரணிகள் மிக முக்கிய காரணிகளாகும்.

கேள்விக் கோட்பாட்டை விளக்குவதற்குப்

பயன்படுத்தப்படும் முறைகள்

1. அட்டவணைமுறை - கேள்வி அட்டவணை
2. வரைபடமுறை - கேள்விக்கோடு
3. சமன்பாட்டுமுறை - கேள்விச்சமன்பாடு

கேள்வி அட்டவணை / கேள்விப்பட்டியல்

Demand Schedule

குறிப்பிட்ட காலப்பகுதியில், குறிப்பிட்ட சந்தையில் குறிப்பிட்ட பொருளின் விலை தவிர்ந்த ஏனைய காரணிகள் மாறாதபோது குறிப்பிட்ட பொருளுக்கு நிலவக்கூடிய பல்வேறுபட்ட விலைகளையும் அவ்விலைகளில் நுகர்வோரால் கொள்வனவு செய்யப்படத்

தயாராகவுள்ள பல்வேறுபட்ட தொகைகளையும் காட்டும் ஒரு அட்டவணை கேள்வி அட்டவணையாகும்.

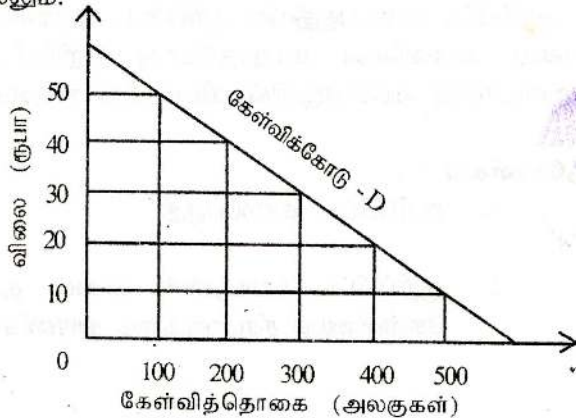
உதாரணம் :

விலை (ரூபா) P	கேள்வித்தொகை (அலகுகள்) Qd
10	500
20	400
30	300
40	200
50	100

கேள்விக் கோடு / கேள்வி வளையி Demand Curve

குறிப்பிட்ட காலப்பகுதியில், குறிப்பிட்ட சந்தையில், குறிப்பிட்ட பொருளின் விலை தவிர்ந்த ஏனைய காரணிகள் மாறாதபோது குறிப்பிட்ட பொருளுக்கு நிலவக்கூடிய பல்வேறுபட்ட விலைகளையும் அவ்விலைகளில் நுகர்வோரால் கொள்வனவு செய்யப்படத் தயாராகவுள்ள பல்வேறுபட்ட தொகைகளையும் காட்டும் ஒரு கோடு கேள்விக்கோடு ஆகும்.

சாதாரண கேள்விக்கோடானது மேலிருந்து கீழாக இடமிருந்து வலமாகச் செல்லும்.



கேள்வித்தொழிற்பாடு / கேள்விச்சார்பு Demand Function

குறிப்பிட்ட காலப்பகுதியில், குறிப்பிட்ட சந்தையில் குறிப்பிட்ட பொருளின் கேள்வியைத் தீர்மானிக்கும் காரணிகளுக்கும் அப்பொருளின் கேள்விக்கும் இடையிலான தொடர்பினைக் காட்டும் ஒரு அட்சரகணிதக் கோவை கேள்விச்சார்பு எனப்படும்.

கேள்விச் சார்பானது பின்வருமாறு காட்டப்படும்

$$Qd_x = f(P_x, P_1, \dots, P_{n-1}, Y, T, G, P, \dots, N)$$

இங்கு:

Qd_x	- கேள்வித்தொகை
f	- தொழிற்பாடு
P_x	- குறித்த பொருளின் விலை
P_1, \dots, P_{n-1}	- ஏனைய பொருட்களின் விலைகள்
Y	- வருமானம்
T	- சுவை
G	- அரசுநடவடிக்கைகள்
P	- சனத்தொகை

உதாரணம் : பின்வரும் கேள்விச்சார்புகள் குறித்து நிற்பது எது என்பதனையும் அதில் கையாளப்படும் பிரதான எடுகோள்களையும் கூறுக.

1. $Qd_x = f(P_x)$

குறிப்பிட்ட காலப்பகுதியில் குறிப்பிட்ட பொருளின் விலைதவிர்ந்த ஏனைய காரணிகள் மாறாதபோது குறிப்பிட்ட பொருளின் கேள்வியானது அப்பொருளின் விலையின் சார்பாக அமைகின்றது.

எடுகோள்கள் :

1. குறிப்பிட்ட காலப்பகுதி
2. குறிப்பிட்ட பொருளின் விலை தவிர்ந்த ஏனைய கேள்வியைத் தீர்மானிக்கும் காரணிகள் மாறவில்லை.

$$2. Qd_x = (P_1, \dots, P_{n-1})$$

குறிப்பிட்ட காலப்பகுதியில் ஏனைய பொருட்களின் விலை தவிர்ந்த மற்றய காரணிகள் மாறாத போது குறிப்பிட்ட பொருளின் கேள்வி யானது ஏனைய பொருட்களின் விலையின் சார்பாக அமைகின்றது.

எடுகோள்கள் :

1. குறிப்பிட்ட காலப்பகுதி
2. ஏனைய பொருட்களின் விலை தவிர்ந்த மற்றைய கேள்வியைத் தீர்மானிக்கும் காரணிகள் மாறவில்லை

$$3. Qd_x = f(y)$$

குறிப்பிட்ட காலப்பகுதியில் நுகர்வோரின் வருமானம் தவிர்ந்த ஏனைய காரணிகள் மாறாதபோது குறிப்பிட்ட பொருளின் கேள்வியானது நுகர்வோரின் வருமானத்தின் சார்பாக அமைகின்றது.

எடுகோள்கள் :

1. குறிப்பிட்ட காலப்பகுதி
2. நுகர்வோரின் வருமானம் தவிர்ந்த ஏனைய கேள்வியைத் தீர்மானிக்கும் காரணிகள் மாறவில்லை.

கேள்விச் சமன்பாடு

குறிப்பிட்ட பொருளின் விலைக்கும் அதன் கேள்வித்தொகைக்கும் இடையிலான தொடர்பினைக்காட்டும் கேள்விச் சார்புக்குரிய கேள்விக் கோடானது நேர்கோடாகக் காணப்படுமாயின் அந்நேர்கோட்டு கேள்விக் கோட்டுக்குரிய கேள்விச்சார்பு $QD_x = f(p_x)$ ஆனது பின்வருமாறு காட்டப்படும்.

$$Qd = a - bp$$

அல்லது

$$Qd_x = a - bp_x$$

இங்கு:

Qd - கேள்வித்தொகை

a - கேள்விக் கோட்டு தொகையச்சை வெட்டும் புள்ளி / விலை பூச்சியமாக உள்ள போது உள்ள கேள்வித் தொகையின் அளவு

b - கேள்விக் கோட்டின் தலைகீழ்படுத்திய சரிவு / இதனை சுருக்கமாக கேள்விக் கோட்டின் சரிவு எனவும் கூறுவர்

p - விலை

$$\left[b = \frac{\Delta Qd}{\Delta P} \right]$$

உதாரணம் : 1

நேர்கோட்டு வடிவான கேள்விக் கோட்டு ஒன்றின் சமன்பாடு பின்வருமாறு தரப்படுகிறது.

$$Qd = 100 - 5p$$

1 பின்வரும் அட்டவணையைப் பூர்த்தி செய்க.

p	0	2	4	6	8	10	12	14	16	18	20
Qd	100	90	80	70	60	50	40	30	20	10	0

குறிப்பு :

மேலே தரப்பட்ட சமன்பாட்டில் விலை p இற்கு பதிலாக தரப்பட்ட விலைகளைப் பிரதியிட்டு அவ்விலைகளுக்குரிய கேள்வித் தொகையைப் பெறலாம்.

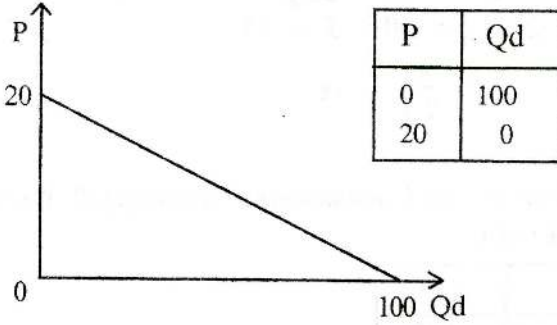
உதாரணமாக p = 2 எனின்

$$\begin{aligned} Qd &= 100 - 5 \times 2 \\ &= 100 - 10 = 90 \end{aligned}$$

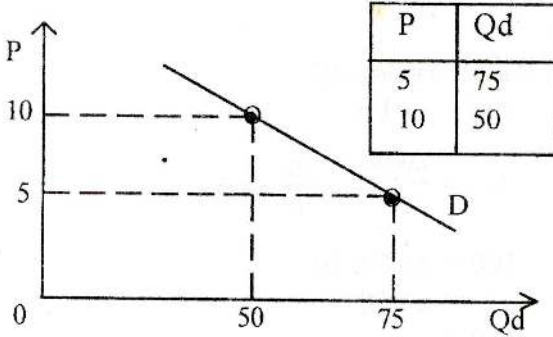
2 மேற் கூறப்பட்ட கேள்விச் சமன்பாட்டுக்குரிய கேள்விக் கோட்டை வரைக.

குறிப்பு :

கேள்விக்கோட்டை வரைவதற்கு ஏதாவது இரண்டு விலைகளையும் அவற்றுக்குரிய கேள்வித்தொகைகளையும் கணிப்பிட்டால் போதுமானதாகும்.



இவ்வரைபடத்தை பின்வருமாறும் வரையலாம்



உதாரணம் : 2

குறித்தவொரு பண்டம் தொடர்பான கேள்விச்சார்பு பின்வருமாறு தரப்படுகின்றது.

$$Q = 50 - 2.5p$$

பின்வரும் அட்டவணையைப் பூர்த்தி செய்க.

P
Qd	0	5	10	15	20	25

குறிப்பு :

தரப்பட்ட சமன்பாட்டில் கேள்வித்தொகை Qd அல்லது Q இற்குப் பதிலாக தரப்பட்ட கேள்வித்தொகையை பிரதியிட்டு அவற்றிற்குரிய விலைகளைக் கணிப்பிட முடியும்.

$$\begin{aligned} 5 &= 50 - 2.5p \\ 2.5p &= 50 - 5 = 45 \\ p &= \frac{45}{2.5} = 18 \end{aligned}$$

உதாரணம் : 3

பின்வரும் கேள்வி அட்டவணையைப் பயன்படுத்தி கேள்விச் சமன்பாட்டைக் காண்க.

P	Qd
10	100
20	50

முறை 1

கேள்விச்சமன்பாடு

$$Qd = a - bp$$

$$b = \frac{\Delta Qd}{\Delta P} = \frac{50}{10} = 5$$

$$100 = a - 5 \times 10$$

$$= a - 50$$

$$150 = a$$

$$\therefore Qd = 150 - 5p$$

முறை 2

$$Qd = a - bp$$

$$100 = a - \frac{50}{10} \times 10$$

$$= a - 50$$

$$150 = a$$

$$\therefore Qd = 150 - 5p$$

உதாரணம் : 4

பின்வரும் அட்டவணைக்கான கேள்விச் சார்பினைத் தருக.

P	QD
2	1000
10	200

$$Q_d = a - bp$$

$$1000 = a - \frac{800}{8} \times 2$$

$$= a - 200$$

$$1200 = a$$

$$\therefore Q_d = 1200 - 100p$$

உதாரணம் : 5

பின்வரும் தரவுகள் குறித்த பொருள் தொடர்பானவையாகும். கேள்விச் சார்பை காண்க.

P	2	4	6	8	10	12
Qd	100	90	80	70	60	50

$$Q_d = a - bp$$

$$100 = a - \frac{10}{2} \times 2$$

$$= a - 10$$

$$110 = a$$

$$\therefore Q_d = 110 - 5p$$

உதாரணம் : 6

குறித்த பண்டமொன்று தொடர்பாக x,y ஆகிய இரு நுகர்வோரின் கேள்விகளை பின்வரும் அட்டவணை காட்டுகிறது.

P	x இன் Qd	y இன் Qd
50	200	400
25	400	600

1. x என்பவரின் கேள்விச் சார்பினைத் தருக.

$$Q_d = a - bp$$

$$200 = a - \frac{200}{25} \times 50$$

$$= a - 400$$

$$600 = a$$

$$\therefore Q_d = 600 - 8p$$

2. y என்பவரின் கேள்விச் சார்பினைத் தருக.

$$Q_d = a - bp$$

$$400 = a - \frac{200}{25} \times 50$$

$$= a - 400$$

$$800 = a$$

$$\therefore Q_d = 800 - 8p$$

3. குறித்த பண்டத்திற்கான சந்தைக் கேள்விச் சார்பினைத் தருக.

P	Qd
50	600
25	1000

$$Q_d = a - bp$$

$$600 = a - \frac{400}{25} \times 50$$

$$= a - 800$$

$$1400 = a$$

$$\therefore Q_d = 1400 - 16p$$

குறிப்பு :

தனிநபர் கேள்விக் கோடுகளுக்குரிய சமன்பாடுகளை கூட்டுவதன் மூலம் சந்தைக் கேள்விக் கோட்டுக்குரிய சமன்பாட்டைப் பெறலாம்.

மேற்கூறப்பட்ட உதாரணத்தில் :

$$\begin{array}{lcl} x \text{ இன்} & Q_d = & 600 - 8p \\ y \text{ இன்} & Q_d = & 800 - 8p \\ \hline \text{சந்தையின்} & Q_d = & 1400 - 16p \end{array}$$

உதாரணம் : 7

குறித்த ஒரு பண்டம் தொடர்பான கேள்விச் சமன்பாடுகள் பின்வருமாறு

$$A \text{ என்பவரின்} \quad Q_d = 100 - 5p$$

$$B \text{ என்பவரின்} \quad Q_d = 75 - 2p$$

$$C \text{ என்பவரின்} \quad Q_d = 10 - p$$

$$\text{ஆகவே சந்தைக் கேள்விச் சமன்பாடு} \quad Q_d = 185 - 8p$$

உதாரணம் : 8

குறிப்பிட்ட பொருள் தொடர்பான கேள்வி பற்றிய தரவுகள் பின்வருமாறு

P	Qd
10	1000
20	500

1. கேள்விச் சமன்பாட்டினைத் தருக.

$$Q_d = a - bp$$

$$1000 = a - \frac{500}{10} \times 10$$

$$= a - 500$$

$$1500 = a$$

$$\therefore Q_d = 1500 - 50p$$

2. ஒவ்வொரு விலையிலும் கேள்வித்தொகையானது 200 அலகுகளால் அதிகரிப்பின் புதிய கேள்விச் சமன்பாடு யாது?

P	Qd	Qd ₁
10	1000	1200
20	500	700

$$Q_d = a - bp$$

$$1200 = a - \frac{500}{10} \times 10$$

$$= a - 500$$

$$1700 = a$$

$$\therefore Q_d = 1700 - 50p$$

3. ஒவ்வொரு விலையிலும் கேள்வித்தொகையானது 300 அலகுகளால் குறைவடையின் புதிய கேள்விச் சமன்பாடு யாது?

P	Qd	Qd ₁
10	1000	700
20	500	200

$$Q_d = a - bp$$

$$700 = a - \frac{500}{10} \times 10$$

$$= a - 500$$

$$1200 = a$$

$$\therefore Q_d = 1200 - 50p$$

4. ஒவ்வொரு விலையிலும் கேள்வித்தொகையானது 50 வீதத் தினால் அதிகரிப்பின் புதிய கேள்விச் சமன்பாடு யாது?

P	Qd	Qd ₁
10	1000	1500
20	500	750

$$Q_d = a - bp$$

$$1500 = a - \frac{750}{10} \times 10$$

$$= a - 750$$

$$2250 = a$$

$$\therefore Q_d = 2250 - 75p$$

5. ஒவ்வொரு விலையிலும் கேள்வித்தொகையானது 25 வீதத்தினால் குறைவடையின் புதிய கேள்விச் சமன்பாடு யாது?

P	Qd	Qd ₁
10	1000	750
20	500	375

$$Q_d = a - bp$$

$$750 = a - \frac{375}{10} \times 10$$

$$= a - 375$$

$$1125 = a$$

$$\therefore Q_d = 1125 - 37.5p$$

குறிப்பு :

மேற்கூறப்பட்ட உதாரணத்தை சுருக்கமான முறையில் பின்வருமாறு கணிப்பிடலாம்.

$$\text{ஆரம்ப கேள்விச் சமன்பாடு } Q_d = 1500 - 50p$$

- * ஒவ்வொரு விலையிலும் கேள்வித்தொகை 200 அலகுகளால் அதிகரித்தால் a இன் பெறுமதியை 200 ஆல் அதிகரித்தல் வேண்டும் (கேள்வித்தொகை சம அலகுகளால் அதிகரிப்பதால்

கேள்விக் கோட்டின் சரிவு மாறாது எனவே b இன் பெறுமதி மாற்றமடையாது)

∴ கேள்விச் சமன்பாடு $Q_d = 1700 - 50p$ ஆகும்

- * இதே போல் ஒவ்வொரு விலையிலும் கேள்வித்தொகையானது 300 அலகுகளால் குறைவடையின் :

புதிய கேள்விச் சமன்பாடு $Q_d = (1500 - 300) - 50p$
 $Q_d = 1200 - 50p$

- * ஒவ்வொரு விலையிலும் கேள்வித்தொகையானது 50 வீதத்தினால் அதிகரிப்பின் கேள்வித்தொகை சம அளவுகளால் அதிகரிக்காது எனவே a,b ஆகிய இரண்டினதும் பெறுமதிகளில் 50 சதவீதத்தினைக் கூட்டுதல் வேண்டும்

∴ புதிய கேள்விச் சமன்பாடு $Q_d = 2250 - 75p$

- * இதேபோல் ஒவ்வொரு விலையிலும் கேள்வித்தொகையானது 25 சதவீதத்தினால் குறைவடையின் a,b ஆகிய இரண்டின் பெறுமதியிலும் 25 வீதத்தினை குறைத்தல் வேண்டும்

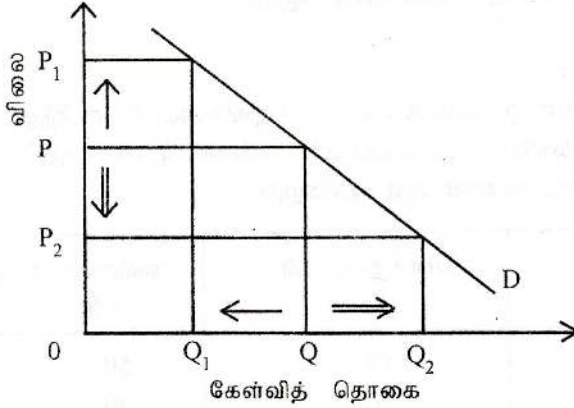
∴ புதிய கேள்விச் சமன்பாடு $Q_d = 1125 - 37.5p$

கேள்வி விதி Law of Demand

குறிப்பிட்ட காலப்பகுதியில் குறிப்பிட்ட சந்தையில் குறிப்பிட்ட பொருளின் விலை தவிரந்த ஏனைய காரணிகள் மாறாதபோது குறிப்பிட்ட பொருளின் விலைக்கும் அதன் கேள்வித் தொகைக்கு இடையில் எதிர்க்கணிதத் தொடர்பு / எதிரான தொடர்பு காணப்படுவது கேள்வி விதி எனப்படும்.

அதாவது குறித்த பொருளின் விலை அதிகரிக்க அதன் கேள்வித்தொகை குறைவதாகவும் அப்பொருளின் விலை குறைவடைய அதன் கேள்வித்தொகை அதிகரிப்பதாகவும் காணப்படுவதனை இது குறிக்கும்.

உதாரணம் :



கேள்வி விதியின் எடுகோள்கள்

1. குறிப்பிட்ட காலப்பகுதி, குறிப்பிட்ட சந்தை, குறிப்பிட்ட பொருள்
2. குறிப்பிட்ட பொருளின் விலை தவிரந்த ஏனைய கேள்வியைத் தீர்மானிக்கும் காரணிகள் மாறவில்லை.

அதாவது பிரதியீட்டுப் பொருளின் விலை, இணைப்புப் பொருளின் விலை, வருமானம், சுவை போன்ற காரணிகள் மாறவில்லை.

3. குறிப்பிட்ட பொருளுக்கு புறநடைக்கேள்வி இல்லை.
4. நுகர்வோன் பகுத்தறிவாளன்.

கேள்வி விதி தொழிற்படுவதற்கான காரணங்கள்

1. குறைந்து செல்லும் எல்லைப் பயன் விதி தொழிற்படுதல்
2. வருமான விளைவும் பதிலீட்டு விளைவும்

குறைந்து செல்லும் எல்லைப் பயன் விதி

The Law of Diminishing marginal utility

நுகர்வோன் ஒருவன் குறிப்பிட்ட பொருளின் பல்வேறு அலகுகளைத் தொடர்ச்சியாக நுகர்ந்து செல்லும் போது அவற்றிலிருந்து கிடைக்கின்ற எல்லைப் பயனானது தொடர்ந்து

குறைவடைந்து செல்லும் என்பதனை கூறுகின்ற விதி குறைந்து செல்லும் எல்லைப் பயன் விதி ஆகும்.

உதாரணம் :

நுகர்வோன் ஒருவன் 8 அப்பிள் பழங்களை தொடர்ந்து நுகரும் போது பெறுகின்ற மொத்தப்பயன், எல்லைப்பயன் ஆகியவற்றை பின்வரும் அட்டவணை காட்டுகின்றது.

தொகை Q	மொத்தப்பயன் Tu	எல்லைப்பயன் Mu
1	50	50
2	90	40
3	120	30
4	140	20
5	150	10
6	150	0
7	140	-10
8	120	-20

பயன் : Utility

நுகர்வோன் ஒருவன் ஒரு பொருளை நுகரும் போது உளரீதியில் அவன் அடைகின்ற திருப்தியே பயன் ஆகும்.

ஒரு பொருளிலிருந்து கிடைக்கும் பயனை அடிப்படையாகக் கொண்டே அதற்கு கேள்வி ஏற்படுத்தப்படும்.

மொத்தப் பயன் : Total Utility

நுகர்வோன் ஒருவன் குறித்த ஒரு பொருளின் பல்வேறு அலகுகளைத் தொடர்ச்சியாக நுகர்ந்து செல்லும் போது அவ்வலகுகளிலிருந்து கிடைக்கின்ற பயன்களின் கூட்டுத்தொகையே மொத்தப் பயன் ஆகும்.

ஒரு பொருளைத் தொடர்ந்து நுகர்ந்து செல்லும் போது மொத்தப் பயனானது ஆரம்பத்தில் அதிகரித்துச் சென்று உச்ச நிலையை அடைந்து பின்னர் குறைவடைந்து செல்லும்.

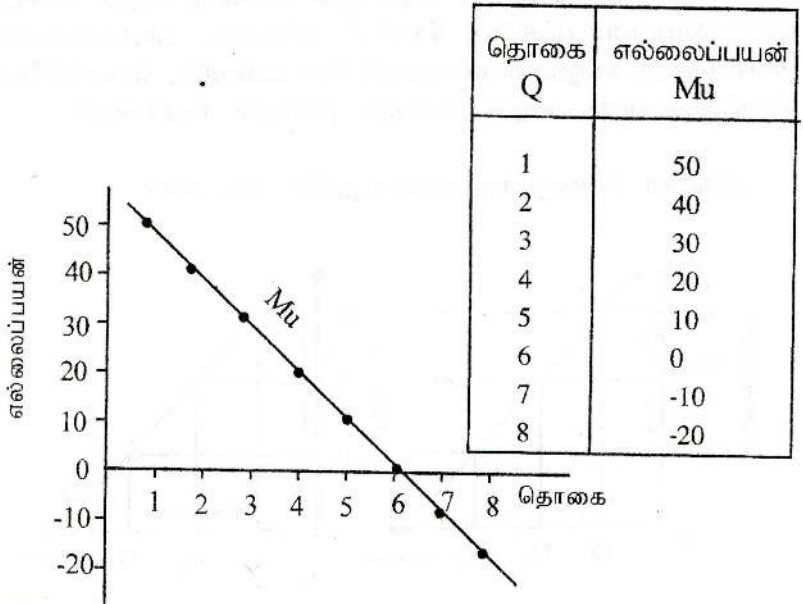
எல்லைப் பயன் : Marginal Utility

நுகர்வோன் ஒருவன் குறித்த பொருளில் ஒரு அலகினை மேலதிகமாக நுகரும் போது மொத்தப் பயனில் ஏற்படும் மாற்றமே எல்லைப் பயன் ஆகும்.

எல்லைப் பயனானது பின்ருமாறு கணிப்பிடப்படும்

$$Mu = \frac{\Delta Tu}{\Delta Q}$$

ஒரு பொருளைத் தொடர்ந்து நுகர்ந்து செல்லும் போது அதிலிருந்து கிடைக்கின்ற எல்லைப் பயனானது தொடர்ந்து குறைவடைந்து செல்லும். இதனை பின்வருமாறு வரைபடத்தில் காட்டலாம்.



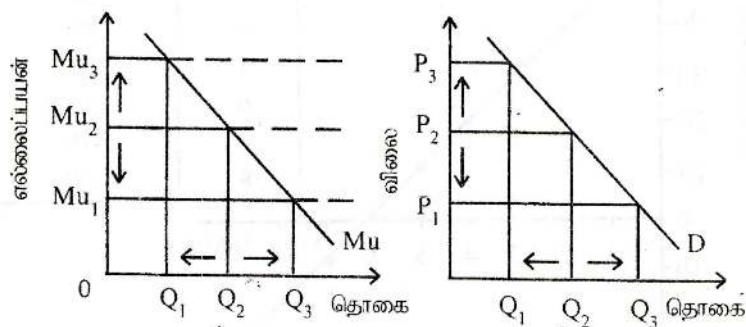
குறைந்து செல்லும் எல்லைப்பயன் விதியும் கேள்வி விதியும்

நுகர்வோன் ஒருவன் ஒரு பொருளைத் தொடர்ந்து நுகர்ந்து செல்லும்போது அதிலிருந்து கிடைக்கும் எல்லைப்பயனானது தொடர்ந்து குறைவடைந்து செல்லும். எனவே நுகரப்படும் தொகைக்கும் எல்லைப்பயனுக்கும் இடையில் எதிர்க்கணியத் தொடர்பு காணப்படும்.

நுகர்வோன் ஒரு பொருளிலிருந்து கிடைக்கும் பயனை அடிப்படையாகக் கொண்டே அதற்கு விலையினைச் செலுத்த விரும்புவான். அதாவது பயன் கூடுதலாயின் கூடிய விலையினையும் பயன் குறைவாயின் குறைந்த விலையினையும் செலுத்த விரும்புவான்.

எனவே எல்லைப்பயனுக்கு பதிலாக விலையினைப் பிரதியிட்டால் நுகரப்படும் தொகைக்கும் எல்லைப் பயனுக்கும் இடையில் எதிர்க்கணியத் தொடர்பு காணப்படுவதுபோல் நுகரப்படும் தொகைக்கும் விலைக்கும் இடையில் எதிர்க்கணியத் தொடர்பு காணப்படும். இதுவே கேள்வி விதியாகும். எனவே குறைந்து செல்லும் எல்லைப்பயன் விதியே கேள்வி விதிக்கு அடிப்படையாக அமைகின்றது என்றும் எல்லைப்பயன் கோட்டிலிருந்தே கேள்விக்கோடு பெறப்படுகின்றது என்றும் அல்பிறட் மார்ஷல் கூறுகின்றார்.

இதனை பின்வருமாறு வரைபடத்தில் காட்டலாம்.



வருமான விளைவும் பதிலீட்டு விளைவும் Income Effect and substitution Effect

விலை விளைவு Price Effect

குறிப்பிட்ட பொருளின் விலை தவிர்ந்த ஏனைய காரணிகள் மாறாதபோது குறிப்பிட்ட பொருளின் விலை மாற்றமடைவதால் அதன் கேள்வித் தொகையில் ஏற்படுத்தப்படும் மாற்றத்தின் அளவு விலை விளைவு / மொத்த விலை விளைவு எனப்படும்.

விலை விளைவானது பின்வரும் இரு பிரிவுகளை உள்ளடக்கும்.

1. வருமான விளைவு
2. பதிலீட்டு விளைவு

வருமான விளைவு Income Effect

குறிப்பிட்ட பொருளின் விலை தவிர்ந்த ஏனைய காரணிகள் மாறாத போது குறிப்பிட்ட பொருளின் விலை மாற்றமடைவதனால் நுகர்வோரின் மெய்வருமானம் மாற்றமடைந்து அதன் மூலம் குறித்த பொருளின் கேள்வித் தொகையில் ஏற்படுத்தப்படும் மாற்றத்தின் அளவு வருமான விளைவு எனப்படும்.

பதிலீட்டு விளைவு substitution Effect

குறிப்பிட்ட பொருளின் விலை தவிர்ந்த ஏனைய காரணிகள் மாறாத போது குறிப்பிட்ட பொருளின் விலை மாற்றமடைவதனால் அதன் பிரதியீட்டுப் பொருளின் கொள்வனவில் மாற்றம் ஏற்படுத்தப்பட்டு அதன் மூலம் குறித்த பொருளின் கேள்வித் தொகையில் ஏற்படுத்தப்படும் மாற்றத்தின் அளவு பிரதியீட்டு விளைவு எனப்படும்.

உதாரணம் :

ஒரு பொருளின் விலை ரூபா 5 இலிருந்து ரூபா 4 ஆக வீழ்ச்சியடைந்த போது அதன் கேள்வித்தொகை 20 அலகுகளிலிருந்து 30 அலகுகளாக அதிகரித்தது எனின் விலைவிளைவு, வருமான விளைவு, பதிலீட்டு விளைவு என்பவற்றைக் கணிப்பிடுக.

P	Qd
5	20
4	30

\therefore விலை விளைவு = $30 - 20 = 10$ அலகுகள்.

P	Qd	வருமானம்
5	20	100
4	25	100

\therefore வருமான விளைவு = $25 - 20 = 5$ அலகுகள்

\therefore பதிலீட்டு விளைவு = $10 - 5 = 5$ அலகுகள்

தனிநபர் கேள்வியும் சந்தைக் கேள்வியும் Individual Demand and Market Demand

தனிநபர் கேள்வி

குறிப்பிட்ட காலப்பகுதியில் குறிப்பிட்ட சந்தையில் குறிப்பிட்ட ஒரு பொருளுக்கு நிலவக்கூடிய குறித்த ஒரு விலையில் நுகர்வோன் ஒருவனால் கொள்வனவு செய்யத் தயாராகவுள்ள தொகை தனிநபர் கேள்வி எனப்படும்.

உதாரணமாக ஒரு பொருளின் விலை 10 ரூபாவாகக் காணப்பட்ட போது அதில் 5 அலகுகளை ஒருவர் கொள்வனவு செய்யத் தயாராக இருந்தால் 5 அலகுகள் என்பது ஒரு தனிநபர் கேள்வியாகும்.

தனிநபர் கேள்வியை நினைவிக்கும் காரணிகள்

1. குறிப்பிட்ட பொருளின் விலை
2. ஏனைய பொருட்களின் விலைகள்
 - (i) பிரதியீட்டுப் பொருளின் விலை
 - (ii) இணைப்புப் பொருளின் விலை

3. வருமானம்
4. சுவை
5. எதிர்பார்க்கைகள்
6. கடந்தகால கேள்வி
7. அரசு நடவடிக்கைகள்

சந்தைக் கேள்வி

குறிப்பிட்ட காலப்பகுதியில் குறிப்பிட்ட சந்தையில் குறிப்பிட்ட ஒரு பொருளுக்கு நிலவக்கூடிய குறித்த ஒரு விலையில் நுகர்வோர் எல்லோராலும் கொள்வனவு செய்யப்பட தயாராகவுள்ள மொத்த தொகை சந்தைக் கேள்வி எனப்படும்.

தனிநபர் கேள்விகளைக் கூட்டுவதன் மூலம் சந்தைக் கேள்வியைக் கணிப்பிடலாம்.

உதாரணம் :

விலை P	கேள்வித்தொகை Qd			
	x	y	z	சந்தை
10	50	75	25	150

சந்தைக் கேள்வியைத் தீர்மானிக்கும் காரணிகள்

1. குறிப்பிட்ட பொருளின் விலை
2. ஏனைய பொருட்களின் விலைகள்
 - (i) பிரதியீட்டுப் பொருளின் விலை
 - (ii) இணைப்புப் பொருளின் விலை
3. வருமானம்
4. சுவை
5. எதிர்பார்க்கைகள்
6. கடந்தகால கேள்வி
7. அரசு நடவடிக்கைகள்
8. சனத்தொகை

9. சனத்தொகையின் வயதமைப்பும் பாலமைப்பும்
10. வருமானப் பங்கீட்டில் ஏற்படும் மாற்றம்
11. கிராமநகர வேறுபாடுகள்

குறிப்பு :

குறித்த ஒரு பொருளின் கேள்வியானது தனிநபர் கேள்வியிலிருந்து சந்தைக் கேள்விக்கு மாறும் பொழுது அதனைத் தீர்மானிக்கும் காரணிகளின் பட்டியலில் மேலதிகமாக சேர்த்துக் கொள்ளப்படும் காரணிகள் சனத்தொகை, சனத்தொகையின் வயதமைப்பும் பாலமைப்பும், வருமானப் பங்கீட்டில் ஏற்படும் மாற்றம், கிராம நகர வேறுபாடுகள் என்பனவாகும்.

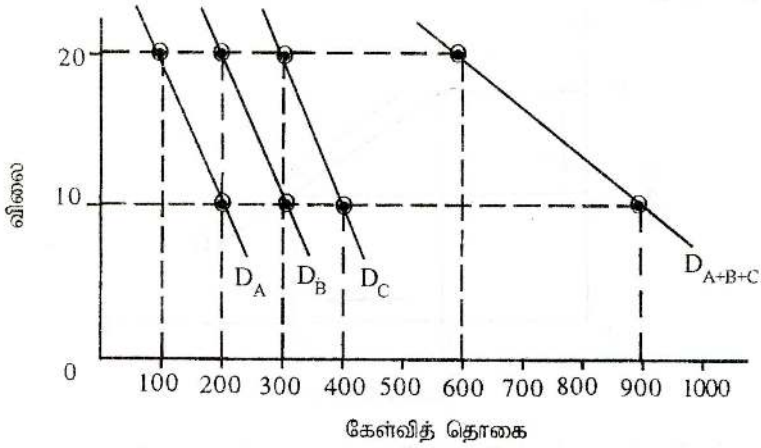
தனிநபர் கேள்விக்கோடும் சந்தைக் கேள்விக்கோடும்

உதாரணம் :

குறிப்பிட்ட ஒரு பொருளுக்கு x, y, z ஆகிய மூவரும் எழுப்பிய கேள்விகள் பற்றிய தரவுகள் பின்வருமாறு.

விலை P	கேள்வித்தொகை Qd			
	x	y	z	சந்தை
10	200	300	400	900
20	100	200	300	600

மேலே தரப்பட்ட அட்டவணையைப் பயன்படுத்தி தனிநபர் கேள்விக் கோடுகள், சந்தைக் கேள்விக் கோடு ஆகியவற்றை ஒரே வரைபில் காட்டுக.



குறிப்பு :

தனிநபர் கேள்விக் கோடுகளின் கிடையச்சுப் பெறுமதிகளை கூட்டுவதன் மூலம் சந்தைக் கேள்விக் கோட்டைப் பெறலாம்.

கேள்வித்தொகை மாற்றம் / கேள்வி அளவு மாற்றம் Change in Quantity Demanded

குறிப்பிட்ட காலப்பகுதியில், குறிப்பிட்ட சந்தையில், குறிப்பிட்ட பொருளின் விலை தவிர்ந்த ஏனைய காரணிகள் மாறாத போது குறிப்பிட்ட பொருளின் விலை மாற்றமடைய அதன் கேள்வித்தொகை மாற்றமடைவது கேள்வித்தொகை மாற்றம் எனப்படும்.

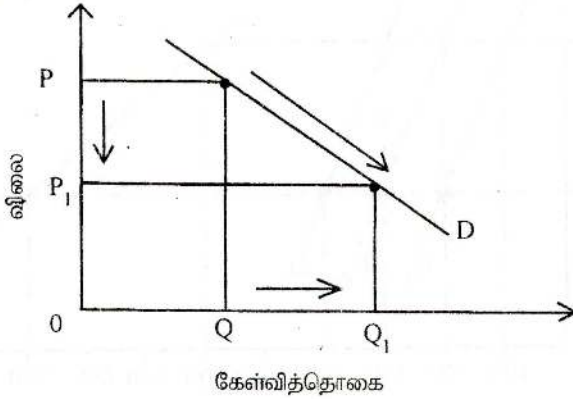
கேள்வித்தொகை மாற்றமானது பின்வரும் இரு பிரிவுகளை உள்ளடக்கும்.

1. கேள்வி நீட்டம் Extension of Demand
2. கேள்வி ஒடுக்கம் Contraction of Demand

கேள்வி நீட்டம் / கேள்வி விரிவு

குறிப்பிட்ட காலப்பகுதியில், குறிப்பிட்ட சந்தையில், குறிப்பிட்ட பொருளின் விலை தவிர்ந்த ஏனைய காரணிகள் மாறாதபோது குறிப்பிட்ட பொருளின் விலை குறைவடைய அதன் கேள்வித்தொகை அதிகரிப்பது கேள்வி நீட்டம் எனப்படும்.

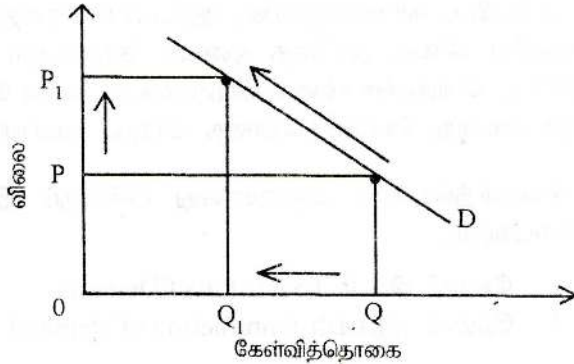
உதாரணம் :



கேள்வி ஒடுக்கம் / கேள்வி சுருக்கம் / கேள்வி குறுக்கம்

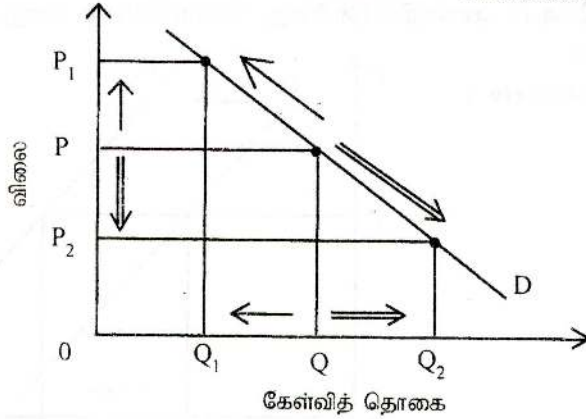
குறிப்பிட்ட காலப்பகுதியில், குறிப்பிட்ட சந்தையில், குறிப்பிட்ட பொருளின் விலை தவிர்ந்த ஏனைய காரணிகள் மாறாத போது குறிப்பிட்ட பொருளின் விலை அதிகரிக்க அதன் கேள்வித்தொகை குறைவடைவது கேள்வி ஒடுக்கம் எனப்படும்.

உதாரணம் :



குறிப்பு :

கேள்வி நீட்டம், கேள்வி ஒடுக்கம் ஆகியவற்றை உள்ளடக்கிய கேள்வித்தொகை மாற்றத்தை பின்வருமாறு ஒரே வரைபடத்தில் காட்டலாம்.



கேள்வித்தொகை மாற்றத்தின்போது கேள்விக் கோடானது நகர்வடையாமல் கேள்விக் கோட்டிலுள்ள புள்ளிகள் மட்டும் மேல் நோக்கி அல்லது கீழ் நோக்கி நகர்வடைவதனால் கேள்வித்தொகை மாற்றத்தை **கேள்விக் கோட்டின் வழியேயான நகர்வு / அசைவு** எனவும் கூறுவர்.

கேள்வி மாற்றம் Change in Demand

குறிப்பிட்ட காலப்பகுதியில், குறிப்பிட்ட சந்தையில், குறிப்பிட்ட பொருளின் விலை மாறாதபோது அதன் கேள்வியைத் தீர்மானிக்கும் ஏனைய காரணிகளில் ஏதாவது ஒன்றில் ஏற்படும் மாற்றம் காரணமாக குறித்தபொருளின் கேள்வி மாற்றமடைதல் கேள்வி மாற்றம் எனப்படும்.

கேள்வி மாற்றமானது பின்வரும் இரு பிரிவுகளை உள்ளடக்கும்

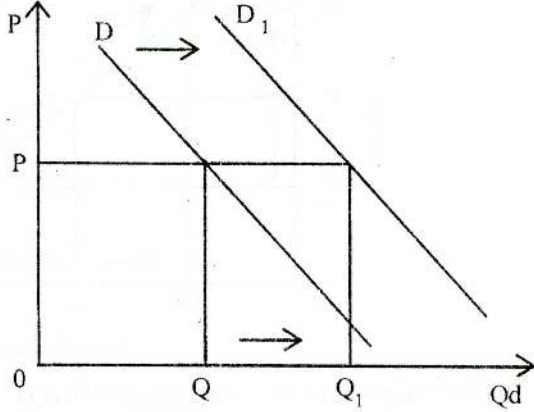
1. கேள்வி அதிகரிப்பு / கேள்வி கூடுதல். Increase in Demand
2. கேள்வி குறைதல் / கேள்வி வீழ்ச்சியடைதல். Decrease in Demand

கேள்வி அதிகரிப்பு

குறிப்பிட்ட காலப்பகுதியில், குறிப்பிட்ட சந்தையில், குறிப்பிட்ட பொருளின் விலை மாறாதபோது அதன் கேள்வியைத் தீர்மானிக்கும் ஏனைய காரணிகளில் ஏதாவது ஒன்றில் ஏற்படும் **சாதகமான மாற்றம்** காரணமாக குறித்தபொருளின் கேள்வி அதிகரித்தல் கேள்வி அதிகரிப்பு எனப்படும்.

கேள்வி அதிகரிப்பின்போது கேள்விக்கோடானது வலது புறம் நகரும்.

உதாரணம் :



கேள்வி அதிகரிப்பினை / கேள்விக்கோட்டின் வலது பக்க நகர்வினை ஏற்படுத்தும் காரணிகள்

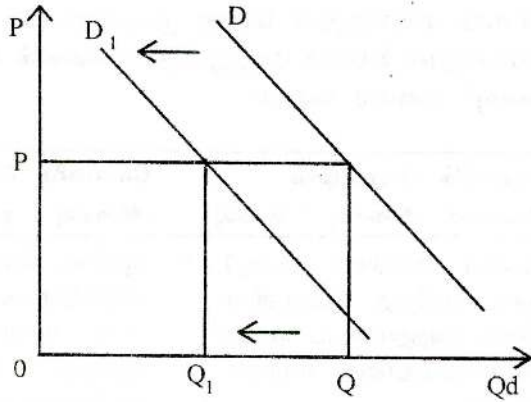
1. பிரதியீட்டு / பதிலீட்டுப் பொருளின் விலை அதிகரித்தல்
2. இணைப்பு / நிரப்பு பொருளின் விலை குறைவடைதல்.
3. மக்களின் வருமானம் அதிகரித்தல் (சாதாரணபொருட்களுக்கு)
4. சுவை சாதகமாக மாறுதல் / சுவை அதிகரித்தல்
5. எதிர்காலத்தில் விலை கூடும் என்ற எதிர்பாரக்கை
6. சனத்தொகை / நுகர்வோர் எண்ணிக்கை அதிகரித்தல்

கேள்வி குறைதல்

குறிப்பிட்ட காலப்பகுதியில் குறிப்பிட்ட சந்தையில் குறிப்பிட்ட பொருளின் விலை மாறாதபோது அதன் கேள்வியைத் தீர்மானிக்கும் ஏனைய காரணிகளில் ஏதாவது ஒன்றில் ஏற்படும் பாதகமான மாற்றம் காரணமாக குறித்தபொருளின் கேள்வி குறைவடைதல் கேள்வி குறைதல் எனப்படும்.

கேள்வி குறைதலின் போது கேள்விக் கோடானது இடதுபுறம் நகரும்.

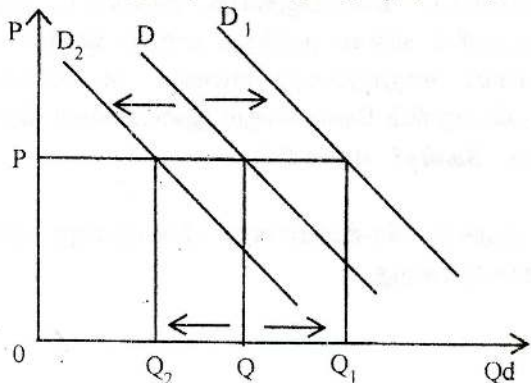
உதாரணம் :



கேள்வி குறைவினை / கேள்விக் கோட்டின் இடதுபக்க நகர்வினை ஏற்படுத்தும் காரணிகள்

1. பிரதியீட்டு / பதிலீட்டுப் பொருளின் விலை குறைவடைதல்
2. இணைப்பு / நிரப்பு பொருளின் விலை அதிகரித்தல்
3. மக்களின் வருமானம் குறைவடைதல் (சாதாரண பொருட்களுக்கு)
4. சுவை பாதகமாக மாறுதல் / வீழ்ச்சியடைதல்.
5. எதிர்காலத்தில் விலை குறையும் என்ற எதிர்பார்க்கை
6. சனத்தொகை / நுகர்வோர் எண்ணிக்கை குறைவடைதல்

கேள்வி அதிகரிப்பு, கேள்வி குறைதல் ஆகியவற்றை உள்ளடக்கிய கேள்வி மாற்றத்தை பின்வருமாறு ஒரே வரைபடத்தில் காட்டலாம்.



குறிப்பு :

கேள்வி மாற்றத்தின் போது முழுமையான கேள்விக்கோடே நகர்வடைவதால் கேள்வி மாற்றத்தை “**கேள்விக் கோட்டின் நகர்வு / அசைவு**” எனவும் கூறுவர்.

கேள்விக் கோட்டின் வழியேயான அசைவு / நகர்வு	கேள்விக் கோட்டின் அசைவு / நகர்வு
* ஏனைய காரணிகள் மாறாதிருக்க குறித்த பொருளின் விலை மாற்றமடைய அதன் கேள்வித்தொகை மாற்றமடைதல்.	* குறித்த பொருளின் விலை மாறாதிருக்க ஏனைய காரணிகள் மாற்றமடைவதால் குறித்த பொருளின் கேள்வி மாற்றமடைதல்
* கேள்விக்கோட்டின் வழியே புள்ளிகள் மேல் நோக்கி / கீழ் நோக்கி அசையும்.	* கேள்விக்கோடு வலதுபுறம்/ இடதுபுறம் நகரும்
* கேள்வி நீட்டம், கேள்வி ஒடுக்கம் ஆகிய இரு பிரிவுகள் உள்ளடக்கம்.	* கேள்வி அதிகரிப்பு, கேள்வி குறைதல் ஆகிய இரு பிரிவுகளை உள்ளடக்கும்.

குறுக்கு கேள்வி / பின்னிய கேள்வி

$$Qd_x = f(p_1, \dots, p_n)$$

குறிப்பிட்ட காலப்பகுதியில் குறிப்பிட்ட சந்தையில் ஏனைய பொருட்களின் விலை தவிர்ந்த மற்றைய கேள்வியை தீர்மானிக்கும் காரணிகள் மாறாதபோது ஏனைய பொருட்களின் விலைக்கும் குறித்தபொருளின் கேள்விக்கும் இடையிலான தொடர்பைக் கூறுவது **குறுக்கு கேள்வி** எனப்படும்.

குறுக்கு கேள்வியானது பின்வருமாறு மூன்று பிரிவுகளாக பிரிக்கப்படுகின்றது.

1. பிரதியீட்டுப் பொருட்களுக்கான கேள்வி
2. இணைப்புப் பொருட்களுக்கான கேள்வி
3. தொடர்பற்ற பொருட்களுக்கான கேள்வி

**பிரதியீட்டு பொருட்களுக்கான கேள்வி /
பதிலீட்டு கேள்வி**

ஒரு பொருளின் பயன்பாட்டினை இன்னுமொரு பொருளும் தருமாயின் அவ்விருபொருட்களும் பதிலீட்டுப் பொருட்கள் / பிரதியீட்டுப் பொருட்கள் எனப்படும்.

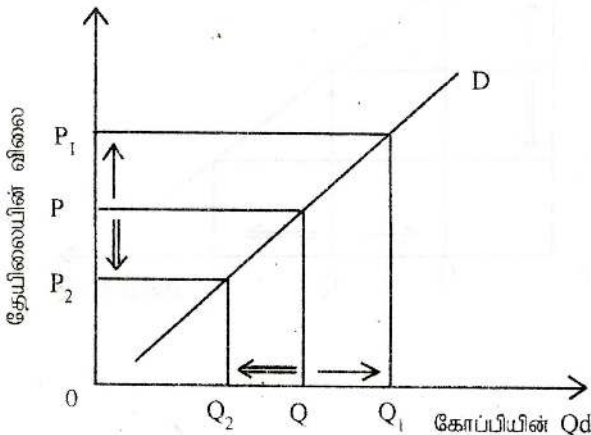
உதாரணம் :

தேயிலை - கோப்பி

சீனி - சர்க்கரை

பிரதியீட்டுப் பொருட்களில் ஒரு பொருளின் விலைக்கும் மற்றைய பொருளின் கேள்விக்கும் இடையில் நேர்க்கணியத் தொடர்பு காணப்படும். அதாவது ஒரு பொருளின் விலை அதிகரிக்க மற்றைய பொருளின் கேள்வி அதிகரிப்பதாகவும், ஒரு பொருளின் விலை குறைவடைய மற்றைய பொருளின் கேள்வி குறைவதாகவும் காணப்படும்.

பிரதியீட்டுப் பொருட்களுக்கான கேள்வியை பின்வருமாறு ஒரே வரைபடத்தில் காட்டலாம்.



இணைப்புப் பொருட்களுக்கான கேள்வி / நிரப்புக் கேள்வி

ஒரு பொருளின் பூரண பயன்பாட்டினைப் பெறுவதற்கு அதனோடு இணைத்து இன்னுமொரு பொருளையும் பயன்படுத்த வேண்டியிருப்பின் அவ்விரு பொருட்களும் இணைப்பு பொருட்கள் / நிரப்புப் பொருட்கள் எனப்படும்.

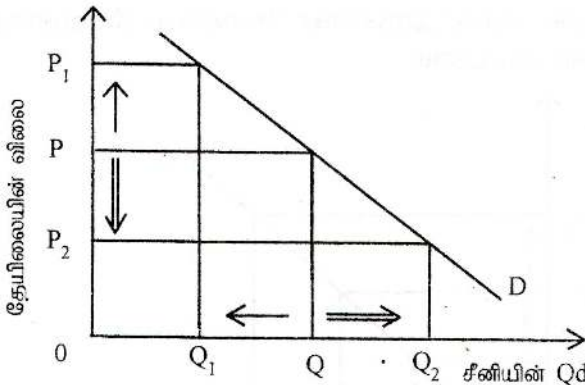
உதாரணம் :

தேயிலை - சீனி

பாண் - பட்டர்

இணைப்புப் பொருட்களில் ஒரு பொருளின் விலைக்கும் மற்றைய பொருளின் கேள்விக்கும் இடையில் எதிர்க்கணியத்தொடர்பு / தலைகீழ் தொடர்பு காணப்படும். அதாவது ஒரு பொருளின் விலை அதிகரிக்க மற்றைய பொருளின் கேள்வி குறைவதாகவும், ஒரு பொருளின் விலை குறைவடைய மற்றைய பொருளின் கேள்வி அதிகரிப்பதாகவும் காணப்படும்.

இணைப்புப் பொருட்களுக்கான கேள்வியை பின்வருமாறு ஒரே வரைபடத்தில் காட்டலாம்.



தொடர்பற்ற பொருட்களுக்கான கேள்வி / பூச்சிய குறுக்கு கேள்வி

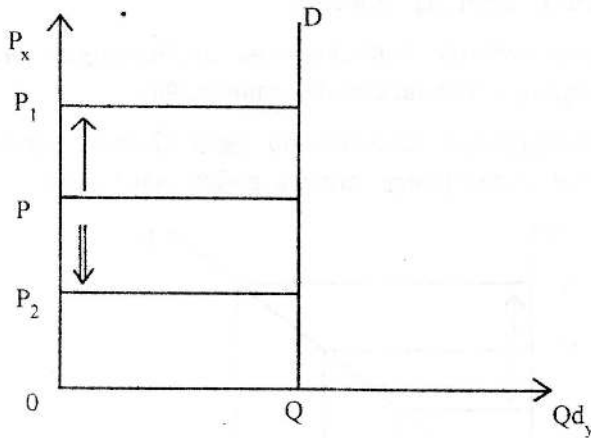
ஒரு பொருளின் விலையில் எத்தகைய மாற்றம் ஏற்பட்ட போதிலும் இன்னுமொரு பொருளின் கேள்வியில் எதுவித மாற்றமும் ஏற்படாவிடின் அவ்விரு பொருட்களும் பிரதியீடோ அல்லது இணைப்போ அற்ற தொடர்பற்ற பொருட்கள் எனப்படும்.

உதாரணம் :

தேயிலை - சவர்க்காரம்
பாண் - புத்தகம்

தொடர்பற்ற பொருட்களில் ஒரு பொருளின் விலைக்கும் மற்றைய பொருளின் கேள்விக்கும் இடையில் மாறாததொடர்பு அல்லது பூச்சியத் தொடர்பு காணப்படும். அதாவது ஒரு பொருளின் விலை அதிகரித்தாலும் குறைந்தாலும் மற்றைய பொருளின் கேள்வியில் எதுவித மாற்றமும் ஏற்படமாட்டாது.

தொடர்பற்ற பொருட்களுக்கான கேள்வியை பின்வருமாறு ஒரே வரைபடத்தில் காட்டலாம்.



வருமானக் கேள்வி

$$Qd_x = f(y)$$

குறிப்பிட்ட காலப்பகுதியில், குறிப்பிட்ட சந்தையில் நுகர்வோரின் வருமானம் தவிர்ந்த ஏனைய காரணிகள் மாறாத போது நுகர்வோரின் வருமான மாற்றத்திற்கும் குறித்த பொருள் மீதான கேள்வி மாற்றத்திற்கும் இடையிலான தொடர்பினை கூறுவது **வருமானக் கேள்வி** எனப்படும்.

நுகர்வோரின் வருமானத்திற்கும் கேள்விக்கும் இடையில் பின்வரும் மூன்று வகையான தொடர்புகள் காணப்படலாம்.

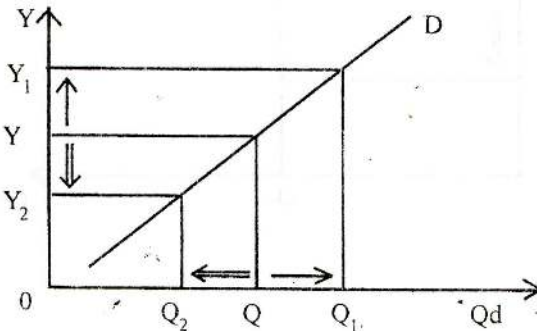
1. நேர்க்கணியத் தொடர்பு
2. எதிர்க்கணியத் தொடர்பு
3. பூச்சியத் தொடர்பு / மாறாத் தொடர்பு

நேர்க்கணியத் தொடர்பு / நேரான தொடர்பு

குறிப்பிட்ட காலப்பகுதியில், குறிப்பிட்ட சந்தையில் நுகர்வோரின் வருமானம் தவிர்ந்த ஏனைய காரணிகள் மாறாத போது நுகர்வோரின் வருமானம். அதிகரிக்க குறித்த பொருள் மீதான கேள்வி அதிகரிப்பதாகவும், வருமானம் குறைவடைய கேள்வி குறைவதாகவும் காணப்படுவதனை வருமானத்திற்கும் கேள்விக்கும் இடையிலான **நேர்க்கணியத்** தொடர்பு குறிக்கும்.

இந்நேர்க்கணியத் தொடர்பானது எப்பொழுதும் **சாதாரண பொருட்களுக்கு** (Normal Goods) காணப்படும்.

வருமானத்திற்கும் கேள்விக்கும் இடையிலான நேர்க்கணியத் தொடர்பினை பின்வருமாறு வரைபடத்தில் காட்டலாம்.

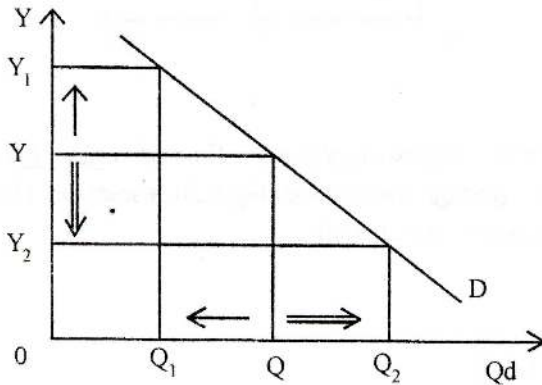


எதிர்க்கணியத் தொடர்பு / எதிரான தொடர்பு / மறைத் தொடர்பு

குறிப்பிட்ட காலப்பகுதியில், குறிப்பிட்ட சந்தையில் நுகர்வோரின் வருமானம் தவிர்ந்த ஏனைய காரணிகள் மாறாத போது நுகர்வோரின் வருமானம் அதிகரிக்க குறித்த பொருள் மீதான கேள்வி குறைவதாகவும், வருமானம் குறைவடைய கேள்வி அதிகரிப்பதாகவும் காணப்படுவதனை வருமானத்திற்கும் கேள்விக்கும் இடையிலான **எதிர்க்கணியத் தொடர்பு** குறிக்கும்.

இவ் எதிர்க்கணியத் தொடர்பானது எப்பொழுதும் **இழிவுப் பொருட்களுக்கு** (Inferior Goods) காணப்படும்.

வருமானத்திற்கும் கேள்விக்கும் இடையிலான எதிர்க்கணியத் தொடர்பினை பின்வருமாறு வரைபடத்தில் காட்டலாம்.

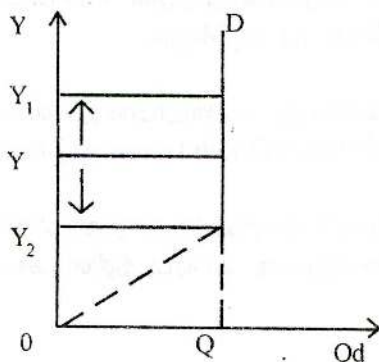


பூச்சியத் தொடர்பு / மாறாத் தொடர்பு

குறிப்பிட்ட காலப்பகுதியில், குறிப்பிட்ட சந்தையில் நுகர்வோரின் வருமானம் தவிர்ந்த ஏனைய காரணிகள் மாறாத போது, நுகர்வோரின் வருமானம் அதிகரித்தாலும் குறைந்தாலும் குறிப்பிட்ட பொருள் மீதான கேள்வியில் எதுவித மாற்றமும் ஏற்படாதிருப்பதனை வருமானத்திற்கும் கேள்விக்கும் இடையிலான **பூச்சியத் தொடர்பு** குறிக்கும்.

இப்புச்சியத் தொடர்பானது குறிப்பிட்ட வருமான மட்டத்திற்கு அப்பால் **அத்தியவசியப் பொருட்களுக்கு** (Essential Goods) காணப்படும்.

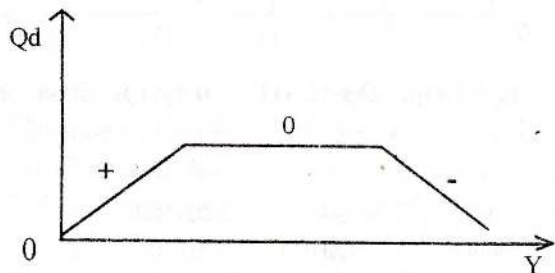
வருமானத்திற்கும் கேள்விக்கும் இடையிலான பூச்சியத் தொடர்பினை பின்வருமாறு வரைபடத்தில் காட்டலாம்.



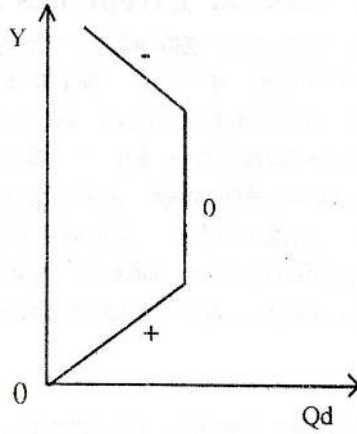
குறிப்பு :

நுகர்வோரின் வருமானத்திற்கும் கேள்விக்கும் இடையிலான மேற்கூறப்பட்ட மூன்று வகையான தொடர்புகளையும் பின்வருமாறு ஒரே வரைபடத்தில் காட்டலாம்.

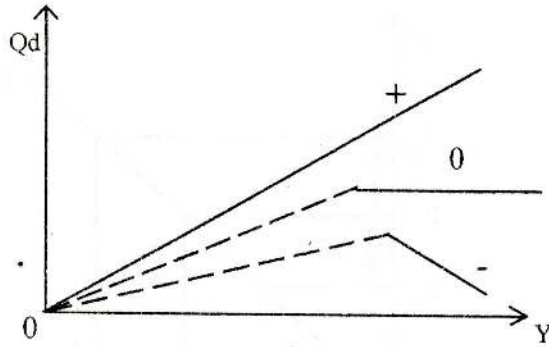
படம் 1



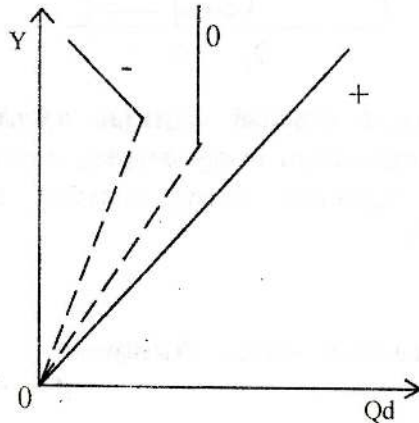
படம் 2 .



படம் 3



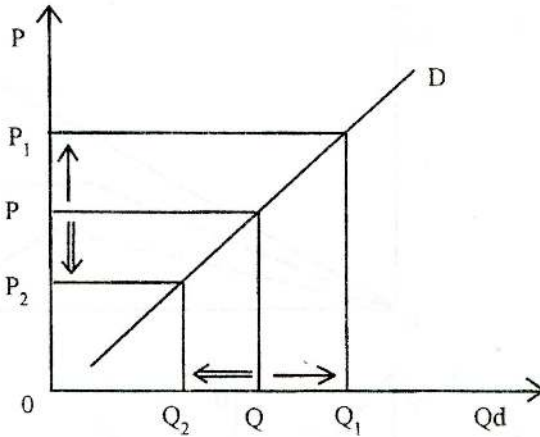
படம் 4



புறநடைக் கேள்வி Exceptional Demand

குறிப்பிட்ட காலப்பகுதியில், குறிப்பிட்ட சந்தையில் குறிப்பிட்ட பொருளின் விலை தவிர்ந்த ஏனைய காரணிகள் மாறாதபோது குறிப்பிட்ட பொருளின் விலைக்கும் அதன் கேள்வித் தொகைக்கும் இடையில் **நேர்க்கணியத்தொடர்பு / நேரான தொடர்பு** காணப்படுவதனை புறநடைக்கேள்வி குறிக்கும். அதாவது ஒரு பொருளின் விலை அதிகரிக்க அதன் கேள்வித்தொகை அதிகரிப்பதாகவும் அப்பொருளின் விலை குறைவடைய அதன் கேள்வித்தொகை குறைவதாகவும் காணப்படுவதனை **புறநடைக் கேள்வி** குறிக்கும்.

புறநடைக்கேள்வியினை பின்வருமாறு வரைபடத்தில் காட்டலாம்.



புறநடைக் கேள்வி ஏற்படும் சந்தர்ப்பங்கள்

1. கௌரவ மதிப்புடைய பொருட்களுக்கு அல்லது சமூக அந்தஸ்தினைக் குறிக்கும் பொருட்களுக்கு புறநடைக்கேள்வி காணப்படும்.

உதாரணம் :

இரத்தினக்கற்கள், வைரம் போன்றவை

2. ஒரு பொருளின் தரமானது அதன் விலையினை அடிப்படையாகக் கொண்டு மதிப்பிடப்படும் பொழுது, அதாவது விலை கூடியவை தரமானவை என்றும் விலை குறைந்தவை தரமற்றவை என்றும் நுகர்வோர் கருதும் பொழுது.
3. எதிர்பார்க்கைகள் - அதாவது ஒரு பொருளின் விலையானது தொடர்ந்து அதிகரித்துச் செல்லும் போது எதிர்காலத்தில் இன்னும் விலை அதிகரிக்குமென மக்கள் எதிர்பார்ப்பின் விலை அதிகரிக்கும் போது கூடிய தொகையினையும். மாறாக ஒரு பொருளின் விலை தொடர்ந்து குறைவடைந்து செல்லும் போது எதிர்காலத்தில் இன்னும் விலை குறையும் என மக்கள் எதிர்பார்ப்பின் விலை குறையும் போது குறைந்த தொகையினையும் கொள்வனவு செய்வர்.
4. கி.:பன் பொருட்களுக்கு புறநடைக்கேள்வி காணப்படும்
5. பழக்கத்திற்கு அடிமையான பொருட்களுக்கும் புறநடைக்கேள்வி காணப்படலாம்.

கி.:பன் பொருள் Giffen Goods

19 ஆம் நூற்றாண்டில் பிரித்தானியாவில் ஒரு வகை இழிவு உணவுப்பொருளுக்கு புறநடைக்கேள்வி காணப்பட்டதை Sir Robert Giffen எனும் பொருளியலறிஞர் அவதானித்தார். அதாவது இவ் இழிவு உணவுப்பொருளின் விலை அதிகரித்தபோது மக்கள் (ஏழை சுரங்கத் தொழிலாளர்கள்) அப்பொருளைக் கூடுதலாக கொள்வனவு செய்ததையும் பின்னர் அப்பொருளின் விலை குறைவடைந்த போது மக்கள் அதனக் குறைவாகக் கொள்வனவு செய்ததையும் கி.:பன் அவதானித்தார். எனவே இப்பொருளுக்கு புறநடைக்கேள்வி உண்டு என கி.:பன் கூறிய காரணத்தினால் இது கி.:பன் பொருள் எனப்படுகிறது.

கி.:பன் பொருளின் இயல்புகள்

1. கி.:பன் பொருளுக்கு புறநடைக்கேள்வி காணப்படும். அதாவது விலை அதிகரிக்க கேள்வித்தொகை அதிகரிப்பதாகவும் விலை குறைவடைய கேள்வித்தொகை குறைவடைவதாகவும் காணப்படும்.
2. கி.:பன் பொருள் ஓர் இழிவுப் பொருளாகும் ஆனால் இழிவுப்பொருள் எல்லாம் கி.:பன் பொருள் அல்ல. அதாவது புறநடைக்கேள்வியைக் கொண்ட இழிவுப் பொருளே கி.:பன் பொருளாகும். (கி.:பன் பொருளானது அதிதீவிர இழிவுப் பண்டமாகும்)
3. கி.:பன் பொருளின் விலைக்கும் கேள்வித் தொகைக்கும் இடையில் நேர்க்கணியத் தொடர்பு காணப்படுவதனால் கி.:பன் பொருளுக்கான விலைசார் கேள்வி நெகிழ்ச்சிக் குணகம் நேர்க்கணியமாகக் காணப்படும்.
4. கி.:பன் பொருள் ஓர் இழிவுப் பொருளாக காணப்படுவதனால் வருமானத்திற்கும் கி.:பன் பொருளுக்கான கேள்விக்கும் இடையில் எதிர்க்கணியத் தொடர்பு காணப்படும். இதனால் கி.:பன் பொருளுக்கான வருமானம்சார் கேள்வி நெகிழ்ச்சிக் குணகம் எதிர்க்கணியமாகக் காணப்படும்.

சாதாரண பொருட்கள் Normal Goods

நுகர்வோரின் வருமான மாற்றத்திற்கும் குறித்த பொருள் மீதான கேள்வி மாற்றத்திற்கும் இடையில் நேர்க்கணியத்தொடர்பு காணப்படுமாயின் அப்பொருள் சாதாரண பொருள் எனப்படும். அதாவது வருமானம் அதிகரிக்க கேள்வி அதிகரிப்பதாகவும் வருமானம் குறைவடைய கேள்வி குறைவதாகவும் காணப்படும் பொருட்களை இது குறிக்கும்.

சாதாரண பொருட்களில் அத்தியவசியப் பொருள், ஆடம்பரப் பொருள் எனும் இருவகையான பொருட்களும் உள்ளடங்கும். (இவை

பற்றிய விளக்கங்கள் ‘நெகிழ்ச்சிக் கோட்பாடு’ எனும் நூலில் வருமானம் சார் கேள்வி நெகிழ்ச்சி எனும் பகுதியில் வழங்கப்பட்டுள்ளது)

இழிவுப் பொருட்கள் Inferior Goods

நுகர்வோரின் வருமான மாற்றத்திற்கும் குறித்த பொருள் மீதான கேள்வி மாற்றத்திற்கும் இடையில் எதிர்க்கணியத் தொடர்பு காணப்படுமாயின் அப்பொருள் இழிவுப் பொருள் எனப்படும். அதாவது வருமானம் அதிகரிக்க கேள்வி குறைவதாகவும் வருமானம் குறைவடைய கேள்வி அதிகரிப்பதாகவும் காணப்படும் பொருட்களை இது குறிக்கும்.

ஒரு பொருள் சாதாரண பொருளா அல்லது இழிவுப் பொருளா என்பதனைத் தீர்மானிப்பது நுகர்வோரின் வருமான மட்டமாகும். ஏனெனில் ஒரே பொருள் ஒருவருக்கு இழிவுப் பொருளாகவும் இன்னுமொருவருக்கு சாதாரண பொருளாகவும் அமையமுடியும்.

முக்கிய குறிப்பு : இழிவுப் பொருளை தரங்குறைந்த பொருள் என்றோ அல்லது குறைந்த வருமானம் பெறுபவர்களால் அதிகளவில் கொள்வனவு செய்யப்படும் பொருள் என்றோ அல்லது போசாக்கு குறைவாக உள்ள பொருள் என்றோ கூறுவது தவறானதாகும். அத்துடன் இழிவுப் பொருளுக்கு உதாரணம் கூறமுயற்சிப்பதும் தவறானதாகும். இது நபருக்கு நபர் வேறுபட்டதாக காணப்படும்.

கேள்வியின் பல்வேறு வகைகள்

1. விலைக் கேள்வி Price Demand

குறிப்பிட்ட பொருளின் விலை மாற்றத்திற்கும் அப் பொருளின் கேள்வித்தொகை மாற்றத்துக்கும் இடையிலான தொடர்பினைக் கூறுவது விலைக்கேள்வி எனப்படும்.

பொதுவாக கேள்வி எனக்கூறப்படுவது விலைக்கேள்வியையே குறித்து நிற்கும்.

2. குறுக்கு கேள்வி / பின்னிய கேள்வி Cross Demand

ஏனைய பொருட்களின் விலைமாற்றத்திற்கும் குறிப்பிட்ட பொருளின் கேள்வியில் ஏற்படும் மாற்றத்துக்கும் இடையிலான தொடர்பினைக் கூறுவது குறுக்கு கேள்வி எனப்படும்.

இது பின்வருமாறு வகைப்படுத்தப்படலாம்

- (i) பிரதியீட்டுக் கேள்வி - Substitutional Demand
- (ii) நிரப்புக் கேள்வி - Complementary Demand
- (iii) பூச்சிய குறுக்கு கேள்வி - Zero Relative cross Demand

3. வருமானக் கேள்வி Income Demand

நுகர்வோரின் வருமான மாற்றத்திற்கும் குறிப்பிட்ட பொருள் மீதான கேள்வி மாற்றத்திற்கும் இடையிலான தொடர்பினைக் கூறுவது வருமானக் கேள்வி எனப்படும்.

4. நேர்க்கேள்வி / நேரடிக் கேள்வி Direct Demand

ஒரு பண்டத்திற்கு அல்லது சேவைக்கு நேரடியாக ஏற்படுத்தப்படும் கேள்வி நேர்க்கேள்வி எனப்படும். இது முடிவுப் பொருட்கள், சேவைகளுக்கு ஏற்படுத்தப்படும் கேள்வியாக காணப்படும். இக்கேள்வியானது குறித்த பொருட்கள் / சேவைகளிலிருந்து கிடைக்கும் பயனை அடிப்படையாகக் கொண்டு ஏற்படுத்தப்படும் கேள்வியாகக் காணப்படும்.

5. மறைமுக கேள்வி / வழிவந்தகேள்வி / நேரில் கேள்வி Indirect Demand / Derived Demand

முடிவுப் பொருட்களுக்கு கேள்வி ஏற்படுவதன் மூலம் அவற்றை உற்பத்தி செய்ய பயன்படும் மூலப்பொருட்கள், உற்பத்திக் காரணிகள், போன்றவற்றிற்கு கேள்வி ஏற்படுவதனை மறைமுக / வழிவந்த கேள்வி குறிக்கும். அதாவது மூலப்பொருட்கள், எரிபொருட்கள் போன்ற காரணியல்லா உள்ளீடுகளுக்கும் நிலம், உழைப்பு, முதல், முயற்சி போன்ற காரணி உள்ளீடுகளுக்கும் ஏற்படுத்தப்படும் கேள்வியே இதுவாகும்.

6. இணைந்த கேள்வி / கலவைக்கேள்வி Joint Demand

ஒரு பண்டத்திற்கு கேள்வி ஏற்படுவதன் காரணமாக அதனோடு இணைந்து பல்வேறு பொருட்கள், சேவைகளுக்கு கேள்வி ஏற்படுவதனை இணைந்த கேள்வி குறிக்கும். இணைப்புப் பொருட்களுக்கான கேள்வியும் இதிலடங்கும்.

உதாரணமாக 'கேக்' உற்பத்திக்கென சீனி, மா, பட்டர் போன்ற பல்வேறு பொருட்களுக்கு ஒரே நேரத்தில் கேள்வி ஏற்படுதல்.

7. கூட்டுக்கேள்வி / கலப்புக்கேள்வி Composite Demand

பலதேவைகளுக்கு பயன்படும் ஒரு பொருளுக்கு பல்வேறு தேவைகள் மூலம் ஏற்படுத்தப்படும் கேள்வி கூட்டுக்கேள்வி ஆகும். உதாரணமாக மின்சாரத்திற்கு ஏற்படுத்தப்படும் கேள்வி.

பண்டமொன்றிற்கான "தேவை", "கேள்வி", "பயன்பாடு" ஆகியவற்றுக்கிடையிலான தொடர்பு

பண்டமொன்றிற்கான தேவை என்பது நுகர்வோன் ஒருவன் குறித்த ஒரு பொருளை நுகர்ந்து அதிலிருந்து பயனைப் பெற்றுக் கொள்வதன் பொருட்டு கொண்டுள்ள ஆர்வம் அல்லது விருப்பத் தினைக் குறிக்கும்.

பண்டமொன்றிற்கான கேள்வி என்பது கொள்வனவு சக்தியுடன் கூடிய விருப்பத்தினைக் குறிக்கும். எனவே ஒரு பண்டத்திற்கு கேள்வி ஏற்படுவதற்கு விருப்பத்துடன் கொள்வனவு சக்தியும் அவசியமாகும். எனவே விருப்பங்கள் எல்லாம் கேள்வியாகாது.

பயன்பாடு / பயன் என்பது ஒரு பண்டத்தை நுகர்வு செய்வதன் மூலம் நுகர்வோன் ஒருவன் உளரீதியில் அடைகின்ற திருப்தியினைக் குறிக்கும். ஒரு பண்டத்திலிருந்து கிடைக்கும் பயனை அடிப்படையாகக் கொண்டே அதற்கு கேள்வி ஏற்படுத்தப்படுகின்றது.



நிரம்பல் கோட்பாடு / வழங்கல் கோட்பாடு Theory of Supply

நிரம்பல் / வழங்கல் - வரைவிலக்கணம்

குறிப்பிட்ட காலப்பகுதியில், குறிப்பிட்ட சந்தையில், குறிப்பிட்ட ஒரு பொருளுக்கு நிலவக்கூடிய குறித்த ஒரு விலையில் உற்பத்தியாளரால் / வழங்குனரால் விற்பனை செய்யத் தயாராக உள்ள தொகை நிரம்பல் எனப்படும்.

உதாரணம் :

குறித்த ஒரு பொருளின் விலை 10 ரூபாவாக காணப்பட்ட போது அதில் 100 அலகுகளை உற்பத்தியாளர்கள் / வழங்குனர்கள் விற்பனை செய்யத்தயாராக இருந்தால் 100 அலகுகள் என்பது ஒரு நிரம்பலாகும். இதனைப் பின்வருமாறு காட்டலாம்.

விலை (P)	நிரம்பல் தொகை (Qs)
10	100

இங்கு நிரம்பலானது குறித்த காலப்பகுதியில் சந்தையில் வழங்கத் தயாரான தொகையை மட்டும் குறித்து நிற்குமேயொழிய களஞ்சிய சாலைகளில் இருப்பில் உள்ள பொருட்களையோ, தொழிற்சாலைகளில் இருப்பில் உள்ள பொருட்களையோ குறித்து நிற்காது.

நிரம்பலை நிர்ணயிக்கும் காரணிகள்

- I. குறிப்பிட்ட பொருளின் விலை
- II. குறிப்பிட்ட பொருளின் விலை தவிர்ந்த ஏனைய காரணிகள்
 1. ஏனைய பொருட்களின் விலைகள் (இது போட்டி நிரம்பல் பொருளின் விலை, கூட்டு நிரம்பல் பொருளின் விலை ஆகிய இரண்டையும் உள்ளடக்குகின்ற போதிலும் போட்டி நிரம்பல் பொருளின் விலையே இங்கு பிரதானமாக கொள்ளப்படும்)

2. தொழில்நுட்பம்
3. உற்பத்திக் காரணிகளின் விலைகள் / உள்ளீடுகளின் விலைகள்
4. உற்பத்தியாளர்களின் நோக்கம் / தீர்மானம்
5. காலநிலை (குறிப்பாக விவசாயப் பொருட்களுக்கு)
6. அரசு கட்டுப்பாடுகள் / அரசு சட்டங்கள்
7. விலைமாற்றம் பற்றிய வழங்குனரின் எதிர்பார்க்கைகள்
8. அரசின் மறைமுக வரி / நேரில் வரிவிதிப்பும் மானியம் வழங்கலும்
9. வழங்குனரின் எண்ணிக்கை
10. வழங்குனர்களுக்கிடையிலான ஒப்பந்தம்

நிரம்பல் அட்டவணை / வழங்கல் பட்டியல்

குறிப்பிட்ட காலப்பகுதியில், குறிப்பிட்ட சந்தையில் குறிப்பிட்ட பொருளின் விலை தவிர்ந்த ஏனைய காரணிகள் மாறாதபோது குறிப்பிட்ட பொருளுக்கு நிலவக்கூடிய பல்வேறுபட்ட விலைகளையும் அவ்விலைகளில் வழங்குனர்களால் விற்பனை செய்யத் தயாராக உள்ள பல்வேறுபட்ட தொகைகளையும் காட்டும் ஒரு அட்டவணை வழங்கல் அட்டவணை எனப்படும்.

உதாரணம் :

விலை (ரூபா) P	வழங்கல்தொகை (அலகுகள்) QS
10	100
20	200
30	300
40	400
50	500

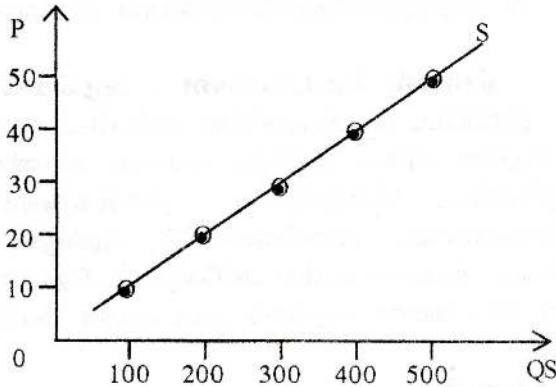
நிரம்பல்கோடு / வழங்கல் வளைவி

குறிப்பிட்ட காலப்பகுதியில், குறிப்பிட்ட சந்தையில் குறிப்பிட்ட பொருளின் விலை தவிர்ந்த ஏனைய காரணிகள் மாறாதபோது குறிப்பிட்ட பொருளுக்கு நிலவக்கூடிய பல்வேறுபட்ட விலைகளையும் அவ்விலைகளில் வழங்குனர்களால் விற்பனை செய்யத் தயாராகவுள்ள பல்வேறுபட்ட தொகைகளையும் காட்டும் ஒரு கோடு நிரம்பல்கோடு எனப்படும்.

சாதாரண நிரம்பல் கோடானது கீழிருந்து மேலாக இடமிருந்து வலமாகச் செல்லும்

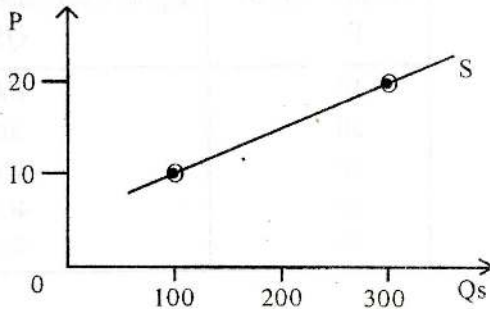
உதாரணம் : 1

P	Qs
10	100
20	200
30	300
40	400
50	500



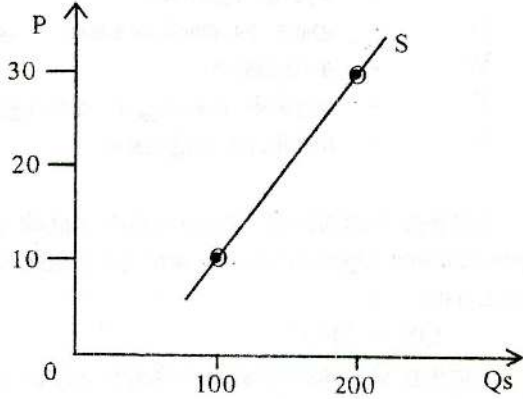
உதாரணம் : 2

P	Qs
10	100
20	300



உதாரணம் : 3

P	Qs
10	100
30	200



நிரம்பல் கோட்டுக்கான எடுகோள்கள்

1. குறிப்பிட்ட காலப்பகுதி, குறிப்பிட்ட சந்தை, குறிப்பிட்ட பொருள்.
2. குறிப்பிட்ட பொருளின் விலை தவிர்ந்த ஏனைய நிரம்பலைத் தீர்மானிக்கும் காரணிகள் மாறவில்லை
3. உற்பத்தியாளன் / வழங்குனர் பகுத்தறிவாளன்

நிரம்பல் தொழிற்பாடு / வழங்கல் சார்பு

குறிப்பிட்ட காலப்பகுதியில், குறிப்பிட்ட சந்தையில், குறிப்பிட்ட பொருளின் நிரம்பலை தீர்மானிக்கும் காரணிகளுக்கும் அதன் நிரம்பலுக்கும் இடையிலான தொடர்பினைக் காட்டும் ஒரு அட்சரகணித கோவை நிரம்பல் சார்பு எனப்படும்.

நிரம்பல் சார்பானது பின்வருமாறு காட்டப்படும்.

$$QS_x = f(P_x, P_1, \dots, P_n, F, T, W, T, S, \dots, N)$$

இங்கு :

- QS_x - குறிப்பிட்ட பொருளின் நிரம்பல் தொகை
 f - தொழிற்பாடு
 P_x - குறித்த பொருளின் விலை
 P_1, \dots, P_n - ஏனைய பொருட்களின் விலைகள்
 F - உற்பத்திக் காரணிகளின் விலைகள்

T	- தொழில்நுட்பம்
G	- அரசு நடவடிக்கைகள் / அரசு கட்டுப்பாடுகள்
W	- காலநிலை
T	- அரசின் மறைமுக வரிவிதிப்பு
S	- மானியம் வழங்கல்

குறித்த பொருளின் விலைக்கும் அதன் நிரம்பல் தொகைக்கும் இடையிலான தொடர்பினைக் காட்டும் நிரம்பல் சார்பினை பின்வமாறு காட்டலாம்.

$$Q_{S_x} = f(P_x)$$

குறித்த பொருளின் விலைக்கும் அதன் நிரம்பல் தொகைக்கும் இடையிலான தொடர்பினைக் காட்டும் நிரம்பல் சார்புக்குரிய நிரம்பல் கோடானது நேர்கோடாகக் காணப்படுமாயின் அத்தகைய நிரம்பல் கோட்டுக்கான சமன்பாடானது பின்வருமாறு காட்டப்படும்.

$$QS = a + bp$$

நிரம்பல் சமன்பாடுகள்

நேர்கோட்டு வடிவான நிரம்பல் கோடு ஒன்றின் சமன்பாடு பின்வருமாறு காட்டப்படும்.

$$QS = a + bp \quad \text{அல்லது} \quad QS_x = a + bp_x$$

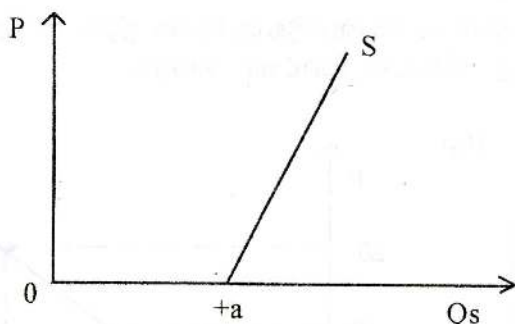
இங்கு:

- Qs - நிரம்பல் தொகை
a - நிரம்பல் கோடு தொகையச்சை வெட்டும் புள்ளி
b - நிரம்பல் கோட்டின் தலைகீழ்ப்படுத்திய சரிவு / இதனை சரிவு எனவும் சுருக்கமாகக் கூறுவர்.

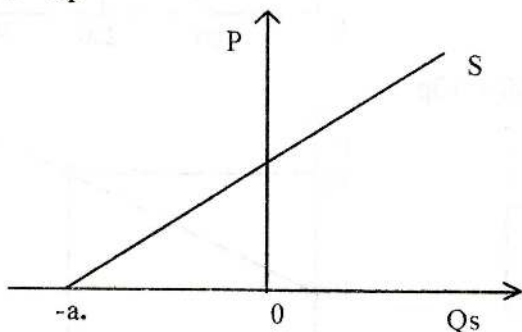
$$p \quad - \quad \text{விலை} \quad \left[b = \frac{\Delta Q_s}{\Delta P} \right]$$

நிரம்பல் கோடு தொகையச்சை வெட்டும் இடங்களை அடிப்படையாகக் கொண்டு நிரம்பல் சமன்பாடானது பின்வரும் மூன்று வகையாக காணப்படலாம்.

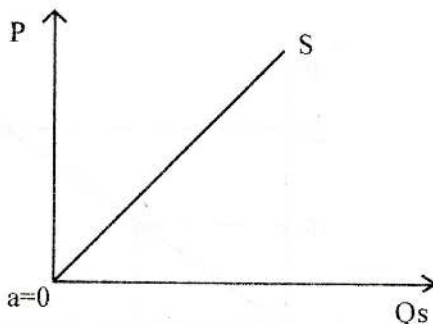
1. நிரம்பல் கோடு நேரடியாக தொகையச்சை வெட்டிச்சென்றால்
 $Q_s = a + bp$



2. நிரம்பல் கோடு விலையச்சை வெட்டிச் சென்றால் :
 $Q_s = -a + bp$



3. நிரம்பல் கோடானது மூலத்திற்கூடாக / உற்பத்தித்தானத்திற்
 கூடாக சென்றால் :
 $Q_s = bp$

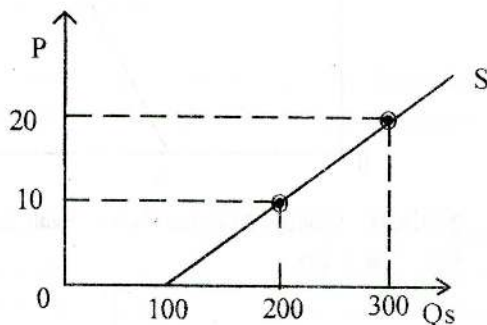


உதாரணம் : I

பின்வரும் நிரம்பல் சமன்பாடுகளுக்கான நிரம்பல் அட்டவணை யைத் தயாரித்து நிரம்பல் கோட்டை வரைக.

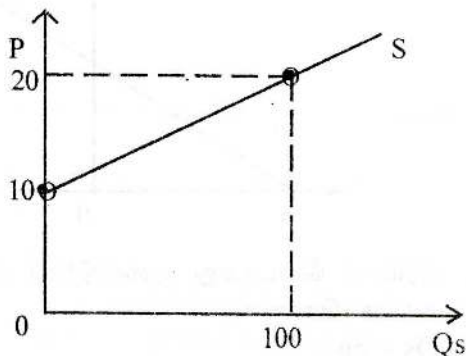
1. $Q_s = 100 + 10p$

P	Q_s
10	200
20	300



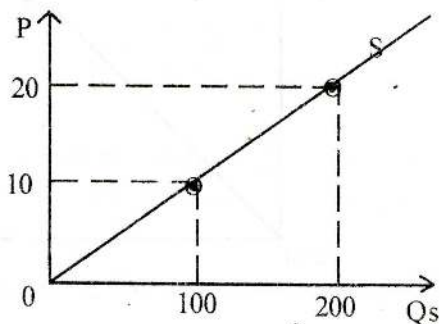
2. $Q_s = -100 + 10p$

P	Q_s
10	0
20	100



3. $Q_s = 10p$

P	Q_s
10	100
20	200



உதாரணம் : 2

பின்வரும் நிரம்பல் அட்டவணைகளுக்கான நிரம்பல் சார்புகளைக் கணிப்பிடுக.

1.

P	Qs
10	500
20	600

$$Q_s = a + bp$$

$$500 = a + \frac{100}{10} \times 10$$

$$= a + 100$$

$$400 = a$$

$$\therefore Q_s = 400 + 10p$$

2.

P	Qs
10	200
20	600

$$Q_s = a + bp$$

$$200 = a + \frac{400}{10} \times 10$$

$$= a + 400$$

$$-200 = a$$

$$\therefore Q_s = -200 + 10p$$

3.

P	Qs
10	100
20	200

$$Q_s = a + bp$$

$$100 = a + \frac{100}{10} \times 10$$

$$= a + 100$$

$$0 = a$$

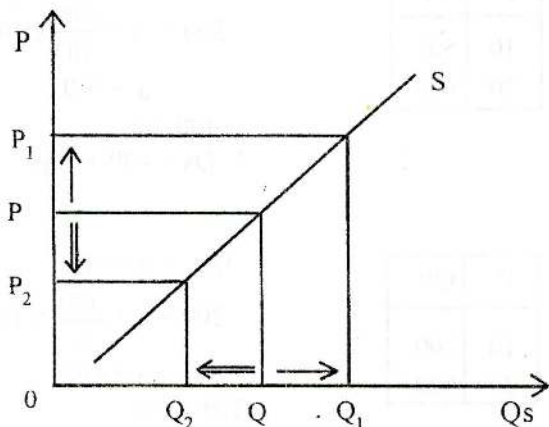
$$\therefore Q_s = 10p$$

நிரம்பல் விதி / வழங்கல் விதி

குறிப்பிட்ட காலப்பகுதியில், குறிப்பிட்ட சந்தையில் குறிப்பிட்ட பொருளின் விலை தவிர்ந்த ஏனைய காரணிகள் மாறாதபோது குறிப்பிட்ட பொருளின் விலைக்கும் அதன் நிரம்பல் தொகைக்கும் இடையில் **நேர்க்கணிதத் தொடர்பு** காணப்படுவது நிரம்பல் விதி எனப்படும்.

அதாவது குறித்த பொருளின் விலை அதிகரிக்க அதன் நிரம்பல் தொகை அதிகரிப்பதாகவும், அப்பொருளின் விலை குறைவடைய நிரம்பல் தொகை குறைவதாகவும் காணப்படுவதனை நிரம்பல் விதி குறிக்கும்.

உதாரணம்



நிரம்பல் விதியின் எடுகோள்கள்

1. குறிப்பிட்ட காலப்பகுதி, குறிப்பிட்ட சந்தை, குறிப்பிட்ட பொருள்.
2. குறிப்பிட்ட பொருளின் விலை தவிர்ந்த ஏனைய நிரம்பலைத் தீர்மானிக்கும் காரணிகள் மாறவில்லை
3. உற்பத்தியாளன் / வழங்குனர் பகுத்தறிவாளன்

நிரம்பல் தொகை மாற்றம் /

வழங்கல் அளவு மாற்றம்

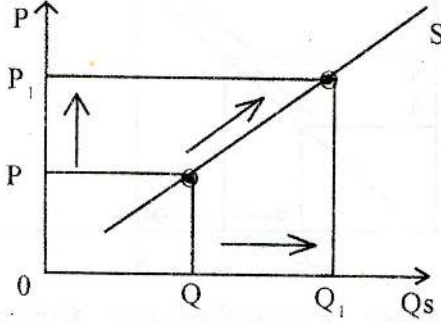
குறிப்பிட்ட காலப்பகுதியில், குறிப்பிட்ட சந்தையில், குறிப்பிட்ட பொருளின் விலை தவிர்ந்த ஏனைய காரணிகள் மாறாதபோது குறிப்பிட்ட பொருளின் விலை மாற்றமடைய அதன் நிரம்பல் தொகை மாற்றமடைவது **நிரம்பல் தொகை மாற்றம்** எனப்படும்.

நிரம்பல் தொகை மாற்றமானது பின்வரும் இரு பிரிவுகளை உள்ளடக்கும்.

1. நிரம்பல் நீட்டம் / வழங்கல் விரிவு
2. நிரம்பல் ஒடுக்கம் / வழங்கல் சுருக்கம்.

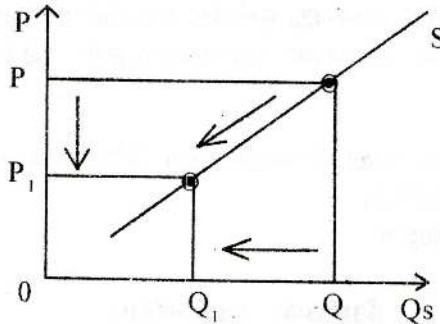
நிரம்பல் நீட்டம்

குறிப்பிட்ட காலப்பகுதியில், குறிப்பிட்ட சந்தையில், குறிப்பிட்ட பொருளின் விலை தவிர்ந்த ஏனைய காரணிகள் மாறாதபோது குறிப்பிட்ட பொருளின் விலை அதிகரிக்க அதன் நிரம்பல் தொகை அதிகரிப்பது நிரம்பல் நீட்டம் எனப்படும்.

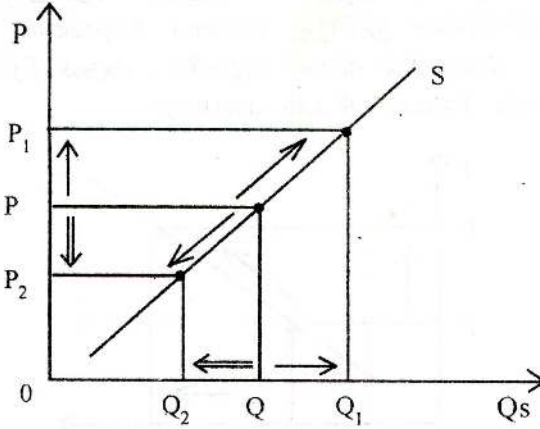


நிரம்பல் ஒடுக்கம்

குறிப்பிட்ட காலப்பகுதியில், குறிப்பிட்ட சந்தையில், குறிப்பிட்ட பொருளின் விலை தவிர்ந்த ஏனைய காரணிகள் மாறாதபோது குறிப்பிட்ட பொருளின் விலை குறைவடைய அதன் நிரம்பல் தொகை குறைவது நிரம்பல் ஒடுக்கம் எனப்படும்.



நிரம்பல் நீட்டம், நிரம்பல் ஒடுக்கம் ஆகியவற்றை உள்ளடக்கிய நிரம்பல் தொகை மாற்றத்தை பின்வருமாறு ஒரே படத்தில் காட்டலாம்.



நிரம்பல் தொகை மாற்றத்தின்போது நிரம்பல் கோடானது நகர்வடையாமல் நிரம்பல் கோட்டிலிலுள்ள புள்ளிகள் மட்டும் நகர்வடைவதனால் நிரம்பல் தொகை மாற்றத்தை “**நிரம்பல் கோட்டின் வழியேயான நகர்வு / அசைவு**” எனவும் கூறுவர்.

நிரம்பல் மாற்றம் / வழங்கல் மாற்றம்

குறிப்பிட்ட காலப்பகுதியில், குறிப்பிட்ட சந்தையில், குறிப்பிட்ட பொருளின் விலை மாறாதபோது அதன் நிரம்பலை தீர்மானிக்கும் ஏனைய காரணிகளில் ஏதாவது ஒன்றில் ஏற்படும் மாற்றம் காரணமாக குறித்த பொருளின் நிரம்பல் மாற்றமடைதல் நிரம்பல் மாற்றம் எனப்படும்.

நிரம்பல் மாற்றமானது பின்வரும் இரு பிரிவுகளை உள்ளடக்கும்.

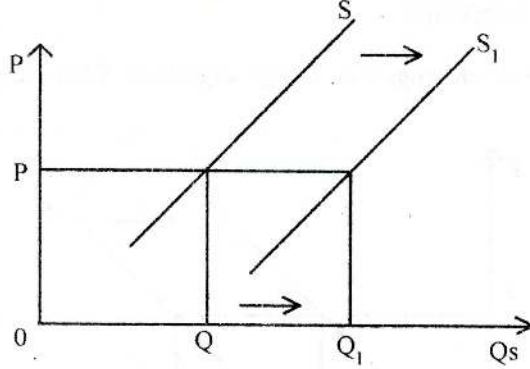
1. நிரம்பல் அதிகரிப்பு
2. நிரம்பல் குறைதல்

நிரம்பல் அதிகரிப்பு

குறிப்பிட்ட காலப்பகுதியில், குறிப்பிட்ட சந்தையில், குறிப்பிட்ட பொருளின் விலை மாறாதபோது அதன் நிரம்பலை தீர்மானிக்கும் ஏனைய காரணிகளில் ஏதாவது ஒன்றில் ஏற்படும் சாதகமான மாற்றம்

காரணமாக, குறித்த பொருளின் நிரம்பல் அதிகரித்தல் நிரம்பல் அதிகரிப்பு எனப்படும்.

நிரம்பல் அதிகரிப்பின்போது நிரம்பல் கோடானது வலதுபுறம் நகரும்.



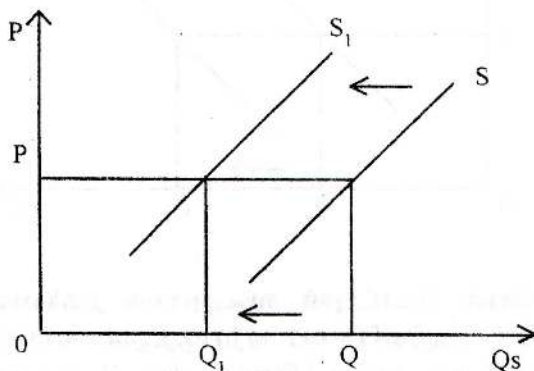
**நிரம்பல் கோட்டின் வலதுபக்க நகர்வை /
நிரம்பல் அதிகரிப்பை ஏற்படுத்தும் காரணிகள்**

1. ஏனைய பொருட்களின் / போட்டி நிரம்பல் பொருளின் விலை குறைவடைதல்.
2. தொழில்நுட்பம் முன்னேற்றமடைதல்.
3. உற்பத்திக் காரணிகளின் / உள்ளீடுகளின் விலைகள் குறைவடைதல்.
4. காலநிலை சாதகமாக மாறுதல் (குறிப்பாக விவசாயப் பொருட்களுக்கு)
5. நிரம்பலை அதிகரிப்பது என்ற உற்பத்தியாளரின் நோக்கம் / தீர்மானம்.
6. அரசாங்கம் உற்பத்தியாளருக்கு மானிய உதவிகளை வழங்குதல்.
7. வழங்குனரின் எண்ணிக்கை அதிகரித்தல்.

நிரம்பல் குறைவடைதல்

குறிப்பிட்ட காலப்பகுதியில், குறிப்பிட்ட சந்தையில், குறிப்பிட்ட பொருளின் விலை மாறாதபோது அதன் நிரம்பலை தீர்மானிக்கும் ஏனைய காரணிகளில் ஏதாவது ஒன்றில் ஏற்படும் பாதகமான மாற்றம் காரணமாக குறித்த பொருளின் நிரம்பல் குறைவடைதல் நிரம்பல் குறைதல் எனப்படும்.

வழங்கல் குறைதலின் போது வழங்கல் கோடானது இடதுபுறம் நகரும்.

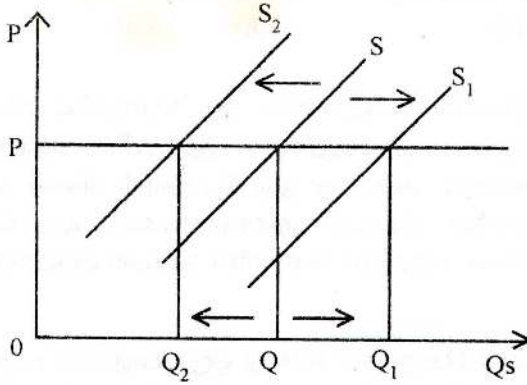


நிரம்பல் கோட்டின் இடதுபக்க நகர்வினை / வழங்கல் குறைவினை ஏற்படுத்தும் காரணிகள்

1. ஏனைய பொருட்களின் / போட்டி நிரம்பல் பொருளின் விலை அதிகரித்தல்.
2. தொழில்நுட்பம் வீழ்ச்சியடைதல்
3. உற்பத்திக் காரணிகளின் / உள்ளீடுகளின் விலைகள் அதிகரித்தல்
4. காலநிலை பாதகமாக மாறுதல் (குறிப்பாக விவசாயப் பொருட்களுக்கு)
5. நிரம்பலை குறைப்பது என்ற உற்பத்தியாளரின் நோக்கம் / தீர்மானம்.
6. அரசாங்கம் உற்பத்தியாளர் மீது மறைமுகவரி / நேரில்வரி விதித்தல்.
7. வழங்குனரின் எண்ணிக்கை குறைவடைதல்.

குறிப்பு :

வழங்கல் அதிகரிப்பு, வழங்கல் குறைதல் ஆகியவற்றை உள்ளடக்கிய வழங்கல் மாற்றத்தை பின்வருமாறு ஒரே வரைபடத்தில் காட்டலாம்.



நிரம்பல் மாற்றத்தின் போது முழுமையான நிரம்பல் கோடே நகர்வடைவதனால் நிரம்பல் மாற்றத்தை “நிரம்பல் கோட்டின் நகர்வு / அசைவு” எனவும் கூறுவர்.

போட்டி நிரம்பல் பொருட்களும் கூட்டு நிரம்பல் பொருட்களும்

குறிப்பிட்ட பொருளின் உற்பத்திக்கு பயன்படுத்தும் உற்பத்திக் காரணிகளைக் கொண்டு உற்பத்தி செய்யப்படக்கூடிய பல்வேறுபட்ட பொருட்கள் போட்டி நிரம்பல் பொருட்கள் எனப்படும்.

அதாவது ஒரு பண்ட உற்பத்திக்குப் பயன்படுத்தப்படும் உற்பத்திக் காரணிகளை இன்னுமொரு பண்ட உற்பத்திக்கு நகர்த்த முடியுமெனின் அவையிரண்டும் போட்டி நிரம்பல் பொருட்கள் ஆகும்.

உதாரணமாக ஒரு நிலத்தில் கோதுமையை அல்லது பார்லியை பயிரிட முடியுமெனின் அவையிரண்டும் போட்டி நிரம்பல் பொருட்கள் எனப்படும்.

போட்டி நிரம்பல் பொருட்கள் பிரதியீடுகளாகவோ அல்லது தொடர்பற்ற பொருட்களாகவோ இருக்கலாம்.

உதாரணம் :

- | | |
|----------------|--------------|
| உருளைக்கிழங்கு | - வெங்காயம். |
| இறைச்சி | - பால் |

போட்டி நிரம்பல் பொருட்களில் ஒரு பொருளின் விலைக்கும் மற்றைய பொருளின் நிரம்பலுக்கும் இடையில் எதிர்க்கணியத் தொடர்பு காணப்படும். அதாவது ஒரு பொருளின் விலை அதிகரிக்க மற்றைய பொருளின் நிரம்பல் குறைவதாகவும், ஒரு பொருளின் விலை குறைவடைய மற்றைய பொருளின் நிரம்பல் அதிகரிப்பதாகவும் காணப்படும்.

கூட்டு நிரம்பல் பொருட்கள் என்பது ஒரு பொருளின் உற்பத்தியின் போது அதனுடன் இணைந்து உற்பத்தியாகின்ற பொருட்களைக் குறிக்கும்.

உதாரணம் :

- | | |
|----------------|--------------|
| இறைச்சி | - தோல் |
| தேங்காய் எண்ணை | - பிண்ணாக்கு |

கூட்டு நிரம்பல் பொருட்களில் ஒரு பொருளின் விலைக்கும் மற்றைய பொருளின் நிரம்பலுக்கும் இடையில் நேர்க்கணியத் தொடர்பு காணப்படும். அதாவது ஒரு பொருளின் விலை அதிகரிக்க மற்றைய பொருளின் நிரம்பல் அதிகரிப்பதாகவும், ஒரு பொருளின் விலை குறைவடைய மற்றைய பொருளின் நிரம்பல் குறைவடைவதாகவும் காணப்படும்.

தனிநபர் வழங்கலும் சந்தை வழங்கலும்

குறிப்பிட்ட காலப்பகுதியில், குறிப்பிட்ட சந்தையில், குறிப்பிட்ட ஒரு பொருளுக்கு நிலவக்கூடிய குறித்தவொரு விலையில் வழங்குனர் ஒருவரால் விற்பனை செய்யத்தயாராகவுள்ள தொகை தனிநபர் வழங்கல் எனப்படும்.

குறிப்பிட்ட காலப்பகுதியில், குறிப்பிட்ட சந்தையில், குறிப்பிட்ட ஒரு பொருளுக்கு நிலவக்கூடிய குறித்தவொரு விலையில் வழங்குனர் எல்லோராலும் விற்பனை செய்யத் தயாராகவுள்ள மொத்த தொகை சந்தை வழங்கல் / கைத்தொழில் வழங்கல் எனப்படும்.

தனிநபர் வழங்கல்களைக் கூட்டுவதன் மூலம் சந்தை வழங்கலைக் கணிப்பிடலாம்.

புறநடை நிரம்பல் / புறநடை வழங்கல்

குறிப்பிட்ட காலப்பகுதியில், குறிப்பிட்ட சந்தையில், குறிப்பிட்ட பொருளின் விலை தவிர்ந்த ஏனைய காரணிகள் மாறாதபோது குறிப்பிட்ட பொருளின் விலைக்கும் அதன் நிரம்பல் தொகைக்கும் இடையில் எதிர்க்கணியத் தொடர்பு காணப்படுவது புறநடை வழங்கல் எனப்படும். அதாவது குறித்த பொருளின் விலை அதிகரிக்க அதன் நிரம்பல் தொகை குறைவடைவதாகவும் அப்பொருளின் விலை குறைவடைய நிரம்பல் தொகை அதிகரிப்பதாகவும் காணப்படுவதனை புறநடை வழங்கல் குறிக்கும்.

புறநடை நிரம்பலானது பின்வரும் சந்தர்ப்பங்களில் காணப்படலாம்

1. எதிர்பார்க்கைகள் - அதாவது ஒரு பொருளின் விலை தொடர்ந்து அதிகரித்துச் செல்லும் போது எதிர்காலத்தில் விலை இன்னும் அதிகரிக்கும் என வழங்குனர் எதிர்பார்ப்பின் விலை அதிகரிக்கும் போது நிரம்பலைக் குறைப்பர். மாறாக ஒரு பொருளின் விலை தொடர்ந்து குறைவடைந்து செல்லும் போது எதிர்காலத்தில் இன்னும் விலை குறைவடையும் என வழங்குனர் எதிர்பார்ப்பின் விலைகுறையும் போது நிரம்பலை அதிகரிப்பர்.
2. குறுங்கால விவசாய உற்பத்திகளுக்கு புறநடை நிரம்பல் காணப்படலாம்.
உதாரணமாக உருளைக்கிழங்கின் விலை தற்போது குறைவாக இருப்பின் உருளைக்கிழங்கு உற்பத்தியாளர் பலர் அதனை உற்பத்தி செய்ய முன்வரமாட்டார்கள். இதனால் அடுத்த

பருவத்தில் உருளைக்கிழங்கின் நிரம்பல் குறைவாக இருக்கும். இதனால் அதன் விலை உயர்வாக இருக்கும். இவ்வாறு உருளைக்கிழங்கின் விலை உயர்வாக இருப்பதனால் பலர் உருளைக்கிழங்கை உற்பத்தி செய்ய முன்வருவர். இதனால் அடுத்த பருவத்தில் உருளைக்கிழங்கின் நிரம்பல் அதிகமாக இருக்கும் இதனால் விலை குறைவாக இருக்கும்.

இதற்கான காரணம் விவசாய உற்பத்தியின் விலை மாற்றத்திற்கும் நிரம்பல் தொகை மாற்றத்திற்கும் இடையில் ஒரு கால இடைவெளி காணப்படுவதும், அவற்றை களஞ்சியப்படுத்தி வைக்க முடியாமையுமாகும். அதாவது குறித்த பருவத்தில் நிலவும் விலைக்கேற்ப அடுத்த பருவத்திலேயே அவை நிரம்பல் செய்யப்படும்.

3. இருப்பு எடுப்பின் போது / மலிவு விற்பனையின் போது புறநடை வழங்கல் காணப்படலாம்.
அதாவது புதிய தொழில்நுட்ப முறைகள் சந்தையில் அறிமுகப்படுத்தப்படும் போது பழைய தொழில்நுட்ப முறைகளைக் கொண்ட இருப்புக்கள் முழுவதையும் விற்று முடிப்பதற்காக விலையினைக் குறைத்து நிரம்பலை அதிகரிப்பர்.



பயிற்சிகள்

1. பின்வரும் கேள்விச் சார்புகளுக்கு கேள்வி அட்டவணை, கேள்வி வளையி ஆகியவற்றை தயாரிக்குக.

1. $Q_d = 20 - p$

2. $p = 50 - 0.2Q$

3. $Q_d = 2000 - 200p$

4. $Q = 250 - 10p$

5. $0.2Q + p = 20$

6. $P = 100 - 0.01Q$

7. $Q = 100000 - 1000p$

8. $Q_d = 100$

9. $Q = 250$

10. $P = 20$

2. பின்வரும் கேள்வி அட்டவணைகளுக்கான கேள்விச் சார்புகளைக் கணிப்பிடுக.

1.

P	Qd
2	400
4	200

2.

P	Qd
50	1000
60	500

3.

P	Qd
5.00	2000
7.50	1000

4.

P	Qd
20	100
10	200

5.

P	Qd
1.00	5000
0.50	8000

6.

P	Qd
1000	50
1100	40

7.

P	Qd
20	200
16	300

8.

P	Qd
75	8000
80	7000

9.

P	Qd
10	25000
10	20000

10.

P	Qd
10	1000
20	1000

3. 1. ஒவ்வொரு விலையிலும் கேள்வித் தொகையானது 100 அலகுகளால் அதிகரிக்கிறது எனக்கொண்டு பின்வரும் கேள்விச் சார்புகளுக்குரிய புதிய கேள்விச் சார்புகளைக் கணிப்பிடுக.

- | | |
|----------------------|------------------------|
| 1. $Q_d = 100 - 10p$ | 6. $p = 100 - 0.01Q$ |
| 2. $Q_d = 400 - 10p$ | 7. $Q = 250 - 25p$ |
| 3. $Q_d = 120 - p$ | 8. $Q_d = 500 - 50p$ |
| 4. $p = 300 - Q$ | 9. $Q_d = 500 - 25p$ |
| 5. $p = 500 - 0.2Q$ | 10. $p = 1000 - 0.05Q$ |

2. ஒவ்வொரு விலையிலும் கேள்வித் தொகையானது 50 அலகுகளால் குறைவடையின் மேற்றரப்பட்ட ஒவ்வொரு கேள்விச் சார்புக்குமுரிய புதிய கேள்விச் சார்புகளைக் கணிப்பிடுக.

3. ஒவ்வொரு விலையிலும் கேள்வித் தொகையானது 30 % இனால் அதிகரித்தால் மேற்றரப்பட்ட ஒவ்வொரு கேள்விச் சார்புக்குமுரிய புதிய கேள்விச் சார்புகளைக் கணிப்பிடுக.

4. ஒவ்வொரு விலையிலும் கேள்வித் தொகையானது 20% இனால் குறைவடைந்தால் மேற்றரப்பட்ட ஒவ்வொரு கேள்விச் சார்புக்குமுரிய புதிய கேள்விச் சார்புகளைக் கணிப்பிடுக.

4. குறித்த பொருள் தொடர்பான கேள்வி அட்டவணை பின்வருமாறு

1. கேள்விச் சார்பினைக் கணிப்பிடுக.

2. ஒவ்வொரு விலையிலும் கேள்வித்

தொகையானது 50 அலகுகளால்

குறைவடைந்தால் புதிய கேள்வி அட்டவணை,

கேள்விச் சார்பு ஆகியவற்றை கணிப்பிடுக.

3. ஒவ்வொரு விலையிலும் கேள்வித் தொகையானது 20%

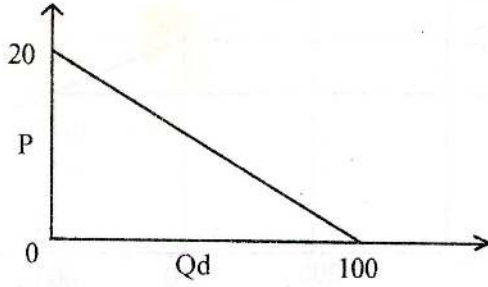
இனால் அதிகரித்தால் புதிய கேள்வி அட்டவணை கேள்விச்

சார்பு ஆகியவற்றை கணிப்பிடுக.

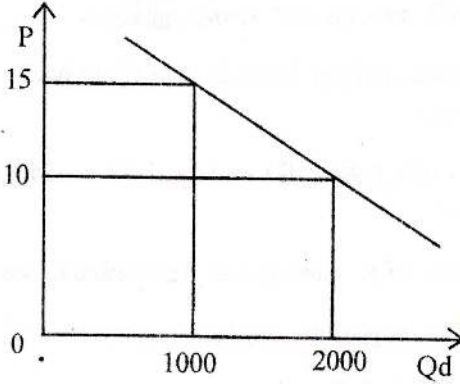
P	Qd
10	400
20	300

5. பின்வரும் கேள்விக் கோடுகளுக்கான கேள்விச் சார்புகளைக் கணிப்பிடுக.

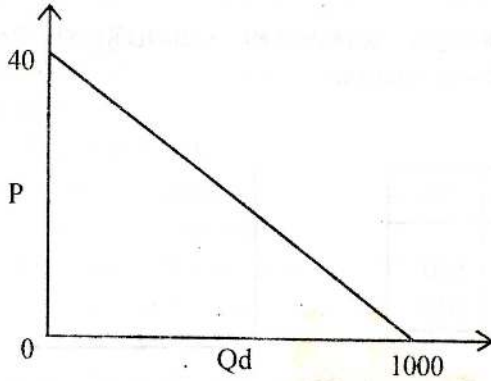
1.



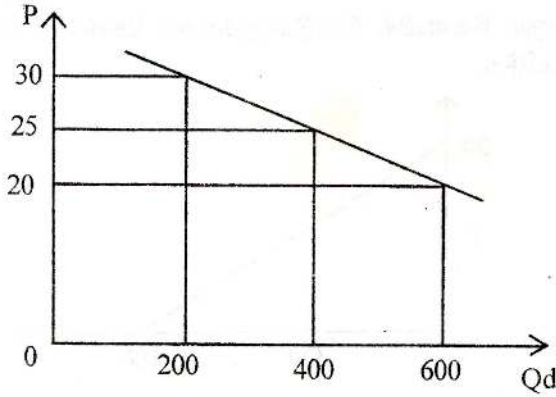
2.



3.



4



6. 1. கேள்வி என்பதனை வரையறுக்க.
2. ஒரு பண்டத்திற்கு கேள்வி ஏற்படுவதற்கான நிபந்தனைகள் யாவை?
3. ஒரு பண்டத்தின் கேள்வியை நிர்ணயிக்கும் காரணிகள் எவை?
4. கேள்வி விதி என்பதனை வரைவிலக்கணப்படுத்துக.
5. கேள்வி விதியின் எடுகோள்கள் யாவை?
6. கேள்வி விதி தொழிற்படுவதற்கான காரணங்கள் யாவை?
7. பின்வரும் தரவுகளை பயன்படுத்தி கேள்விக் கோடு ஒன்றை வரைக.

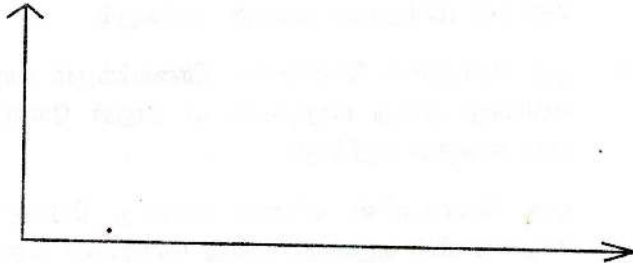
P	Qd
2	800
8	200



7. பின்வரும் அட்டவணையை பூர்த்தி செய்க.

விலை ரூபா	Qd அலகுகள்				
	A	B	C	D	சந்தைக் கேள்வி
10	40	50	60	70	
20	30	40	50	60	
30	20	30	40	50	
40	10	20	30	40	

மேற்றதரப்பட்ட தரவுகளைப் பயன்படுத்தி தனிநபர் கேள்விக் கோடுகளையும் சந்தைக் கேள்விக் கோட்டையும் வரைபில் காட்டுக.



8. பின்வருவனவற்றில் சரியான கூற்றுக்களின் கீழ் கோடிடுக.
- ஏனையவை மாறாதவிடத்து குறித்த பொருளின் விலை குறையும் போது நுகர்வோனின் மெய் வருமானம் அதிகரிக்கும்.
 - ஒரு பொருளுக்கான தனிநபர் கேள்விக் கோடுகளின் கிடையச்சுப் பெறுமதிகளைக் கூட்டுவதன் மூலம் சந்தைக் கேள்விக் கோடு பெறப்படும்.
 - A பொருளின் விலை குறையும் போது B பொருளின் கேள்வி அதிகரிப்பின் A யும் B யும் இணைப்புப் பொருட்களாகும்.
 - X இன் கேள்வி அதிகரிக்க Y இன் கேள்வியும் அதிகரிப்பின் X உம் Y உம் நிரப்புப் பொருட்களாகும்.

9. பின்வரும் கூற்றுக்களிலுள்ள இடைவெளிகளை நிரப்புக.

1. ஏனையவை மாறாதவிடத்து ஒரு பொருளின் விலை அதிகரிக்கும் போது அப்பொருளின் குறைவடையின் அது எனப்படும்.
2. குறித்த பொருளின் விலை மாறாத போது ஏனைய காரணிகளால் ஏற்படும் மாற்றம் காரணமாக அதன் மாற்றமடைதல் எனப்படும்.

10. கேள்வி மாற்றம் ஏற்படுவது பின்வருவனவற்றில் எதுவாக இருக்கும்?

1. ஒரு பொருளின் விலை மாற்றமடைய அதன் கேள்வித் தொகை மாற்றமடைவதைக் குறிக்கும்.
2. ஒரு பொருளின் கேள்வியை நிர்ணயிக்கும் காரணிகளில் ஏதாவது ஒன்று மாற்றமடைய அதன் கேள்வி மாற்ற மடைவதைக் குறிக்கும்.
3. ஒரு பொருளின் விலை மாறாத போது ஏனைய காரணிகளில் ஏதாவது ஒன்று மாற்றமடைவதால் அதன் கேள்வி மாற்றமடைவதைக் குறிக்கும்.
4. ஏனைய காரணிகள் மாறாத போது குறிப்பிட்ட பொருளின் விலை மாற்றமடைவதால் அதன் கேள்வித் தொகை மாற்றமடைவதைக் குறிக்கும்.

11. சரியான கூற்றின் கீழ் கோடிடுக.

1. கி.:பன் பொருளுக்கு புறநடைக் கேள்வி காணப்படும்.
2. கி.:பன் பொருள் ஓர் இழிவுப் பொருளாகவும் இழிவுப் பொருட்கள் எல்லாம் கி.:பன் பொருட்களாகவும் காணப்படும்.

3. வருமானம் அதிகரிக்க இழிவுப் பொருளுக்கான கேள்வியும் அதிகரிக்கும்.
 4. வருமானத்திற்கும் கேள்விக்கும் இடையில் எப்பொழுதும் நேர்க்கணியத் தொடர்பு காணப்படும்.
12. பின்வரும் கூற்றுக்களிலுள்ள வெற்றிடங்களை நிரப்புக.
1. X பொருளின் விலை போது அதன் கேள்வித் தொகை எனின் அது நீட்டம் எனப்படும்.
 2. A யின் விலை போது B யின் கேள்வி குறைவடைந்தது எனின் A யும் B யும் பதிலீட்டுப் பொருட்களாகும்.
 3. நிரப்புப் பொருட்களில் ஒரு பொருளின் விலைக்கும் மற்றய பொருளின் கேள்விக்கும் இடையில் தொடர்பு காணப்படும்.
13. பின்வருவனவற்றில் A எனும் பொருளின் கேள்வியில் மாற்றத்தை ஏற்படுத்தாத ஒரு காரணி.
1. நுகர்வோரின் வருமானம் அதிகரித்தல்.
 2. A யின் பிரதியீடான B யின் விலை குறைவடைதல்.
 3. A இன் விலை குறைவடைதல்.
 4. A இன் நிரப்பான C இன் விலை அதிகரித்தல்.
14. பின்வருவனவற்றில் எவை ஒரு பொருளுக்கான கேள்விக் கோட்டின் வழியேயான நுகர்வினை ஏற்படுத்தும்?
1. ஏனைய பொருட்கள் விலை குறைவடைதல்.
 2. குறித்த பொருளின் விலை வீழ்ச்சியடைதல்.

3. குறித்த பொருளின் விலை அதிகரித்தல்.
 4. நுகர்வோனின் வருமானம் அதிகரித்தல்.
 5. நுகர்வோனின் சுவையில் ஏற்பட்ட மாற்றம்.
 6. நுகர்வோன் எண்ணிக்கை அதிகரித்தல்.
15. பட்டருக்கான கேள்விக்கோட்டினை கவனத்திற் கொள்க.
பின்வரும் நிகழ்வுகளில் எவை 1. கேள்விக்கோட்டின் வழியே நுகர்வினை ஏற்படுத்தும். எவை 2. கேள்விக்கோட்டின் நுகர்வினை ஏற்படுத்தும் எனக் கூறுக.
1. மாஜரின் விலை வீழ்ச்சி
 2. நுகர்வோரின் வருமானம் அதிகரித்தல்.
 3. நுகர்வோர் எண்ணிக்கை அதிகரித்தல்.
 4. பட்டரின் விலை வீழ்ச்சி
 5. பாணின் விலை வீழ்ச்சி
 6. பட்டரின் விலை குறைவடைதல்.
1.
 2.
16. பின்வரும் கூற்றுக்கள் சரியா / பிழையா எனக் கூறுக.
1. A பொருளின் விலை அதிகரிக்க
B பொருளின் கேள்வியும் அதிகரிப்பின்
A யும் B யும் நிரப்புப் பொருளாகும். ()
 2. A பொருளின் கேள்வி அதிகரிக்க
B பொருளின் கேள்வியும் அதிகரிப்பின்
A யும் B யும் நிரப்புப் பொருளாகும். ()

3. ஏனைய காரணிகள் மாறாத போது குறித்த பொருளின் விலை குறையும் போது நுகர்வோனின் மெய் வருமானம் அதிகரிக்கும். ()
 4. தனிநபர் கேள்விக் கோடுகளின் கிடையச்சப் பெறுமதி களைக் கூட்டுவதன் மூலம் சந்தைக் கேள்விக் கோடு பெறப்படும். ()
 5. நுகர்வோனின் எண்ணிக்கை அதிகரிக்கும் போது குறிப்பிட்ட பொருளுக்கான தனிநபர் கேள்விக் கோடு வலதுபுறம் நகரும். ()
 6. இழிவுப் பொருளுக்கான கேள்வியானது புறநடைக் கேள்வியாகக் காணப்படும். ()
 7. பதிலீட்டுப் பொருள்களில் ஒரு பொருளின் விலைக்கும் மற்றய பொருளின் கேள்விக்கும் இடையில் எதிர்க்கணியத் தொடர்பு காணப்படும். ()
 8. நுகர்வோனின் வருமானத்திற்கும் கி.பன் பொருட்களுக்கான கேள்விக்குமிடையில் எதிர்க்கணியத் தொடர்பு காணப்படும். ()
17. பின்வரும் கூற்றுக்களில் உள்ள இடைவெளிகளை அடைப்புக் குறிக்குள் தரப்பட்டிருக்கும் சொற்களிலிருந்து தெரிவு செய்து நிரப்புக.
1. ஒரு பொருளின் விலை
(அதிகரிக்கும் / குறையும்) போது அதன்
(கேள்வி / கேள்வித்தொகை)
(அதிகரிப்பது / குறைவது) கேள்வி ஒடுக்கம் எனப்படும்.
 2. A எனும் பொருளின் விலை
(அதிகரிக்கும் / குறையும்) போது B எனும் பொருளின் கேள்வி குறைந்தது. C பொருளின் கேள்வி அதிகரித்தது எனின் A யும் B யும் பதிலீட்டுப் பொருட்களாகவும் A

யும் C யும் (நிரப்பு / சாதாரண / பிரதியீடு / இழிவு) பொருட்களாகவும் காணப்படும்.

3. நுகர்வோனின் வருமானம் அதிகரிக்க குறித்த பொருள் மீதான அவனது கேள்வி / கேள்வித் தொகை) (அதிகரிப்பது / குறைவது) (கேள்வி அதிகரிப்பு / கேள்வி நீட்டம்) எனப்படும்.
4. நுகர்வோனின் வருமானம் குறையும் போது இழிவுப் பொருட்களான கேள்விக் கோடு (வலது / இடது) புறம் நகரும் (சாதாரண / இழிவு / கி.:பன்) கேள்விக் கோடு இடது புறம் நகரும்.

18. ஒரு பொருளின் சந்தைக் கோள்வி வளையி மேலிருந்து கீழாக இடமிருந்து வலமாக செல்வதற்கான காரணங்களாவன.

1. குறித்த பொருளின் விலை மாறாமல் இருக்க நுகர்வோனின் வருமானம் அதிகரித்தல்.
2. வருமான விளைவு பதிலீட்டு விளைவு என்பனவற்றின் தேறிய விளைவு நேர் க் கணிய பெறுமதியைக் கொண்டிருத்தல்.
3. தொகையை அதிகரித்துச் செல்லும் போது எல்லைப்பயன் குறைவடைந்து செல்லல்.
4. பொருளின் விலை குறைய பொருள் மீதான நுகர்வோரின் சுவை அதிகரித்தல்.
5. பிரதியீட்டுப் பொருட்களின் விலையில் அதிகரிப்பு ஏற்படல்.

19. ஒரு பண்டத்திற்கான கேள்வி, வளைகோடு விலைக்கும் கேட்கப்படும் தொகைக்கும் இடையேயுள்ள தொடர்பைக் காட்டுகின்றது.

1. அத்தகைய ஒரு கேள்வி வளைகோட்டிற்கு அடிப்படை யாகவுள்ள எடுகோள்கள் யாவை?

2. அக்கேள்விக் கோடு இடது பக்கத்திற்கு பெயர்வதற்கு ஏதுவாக இருக்கக்கூடிய காரணிகள் யாவை?
20. மற்றவை மாறாத நிலையில் இருப்பின் ஒரு பண்டத்திற்கான கேள்வி அதன் விலையின் ஓர் எதிர்சார்பாகும் என்று சொல்லப்படுகின்றது. மேலேயுள்ள கூற்றில் எதிர்சார்பு, மற்றவை எனும் பதங்களை விளக்குக.
21. பின்வரும் ஒவ்வொன்றும் எச்சுழ்நிலைகளின் கீழ் நிகழக்கூடும்? X இன் விலையில் வீழ்ச்சி ஏற்படும் போது
1. Y இற்கான கேள்வி உயரும்
 2. Z இற்கான கேள்வி வீழ்ச்சியுறும்
22. நுகர்வோர் பண்டமொன்றுக்கான கேள்வி எங்ஙனம் உற்பத்திக் காரணியொன்றிற்கான கேள்வியிலிருந்து வேறுபடுகின்றது?
23. குறிப்பிட்ட சந்தை ஒன்றில் விற்கப்படும் ஒரு பண்டத்தினைப் பற்றிய பின்வரும் தகவல்கள் உமக்குத் தரப்படுகின்றன.

வருடம்	ஓர் அலகினது சராசரி விலை (ரூபா)	விற்கப்பட்ட தொகை (மில்.அலகுகளில்)
1980	1	8
1990	3	12
2000	15	20

மேற்படி தரவுகளைக் கையாண்டு இப் பண்டத்திற்கு ஒரு சந்தைக் கேள்வி வளையியினைக் கீறுவீரா? காரணம் தருக.

24. குறிப்பிட்ட ஒரு பண்டத்திற்கான ஒருநுகர்வோரின் கேள்வியானது உண்மையான விலைகள், எதிர்பார்க்கப்பட்ட விலைகள், வருமானம், சுவை என்பவற்றில் தங்கியிருக்கும். தனிப்பட்டோரது கேள்வியினின்றும் சந்தைக் கேள்விக்கு நகரும் பொழுது இப்பட்டியலில் சேர்த்துக் கொள்ளப்பட வேண்டிய வேறு காரணிகள் யாவை?

25. ஓர் அலகின் விலை 6 ரூபாவாக இருக்கும் போது ஒரு பண்டத்திற்கான கேள்வி பூச்சியமாக இருக்கும் என்றும் ஓர் அலகின் விலை ஒவ்வொரு ரூபாயால் குறைய அதற்கான கேள்வி 5 அலகுகள் வீதம் அதிகரிக்கும் என்றும் விலை பூச்சியமாக இருக்கும் போது கேள்வித் தொகை 30 அலகுகளாக இருக்கும் என்றும் கருதுக.
மேலே தரப்பட்டுள்ள தரவுகளை அடிப்படையாகக் கொண்டு கேள்வித் தொழிற்பாடு ஒன்றினை அமைக்குக.

26. கேள்வி விதிக்கு மாறான விதத்தில் பண்டமொன்றிற்கான கேள்வி செயற்படும் இரு சந்தர்ப்பங்களை விளக்குக.

27. பின்வரும் கேள்விச் சமன்பாட்டினால் குறிக்கப்படும் கேள்வி வளையியை வரைக.

$$Q_d = 15 - 3p$$

28. பின்வரும் எண்ணக்கருக்களை வேறுபடுத்துக “ஒரு கி.:பன் பண்டமும் இழிவுப்பண்டமும்.”

29. பொருளியலில் இழிவுப் பொருள் எனக் கொள்ளப்படும் பொருளின் பிரதான இயல்பினை இனங்காண்க.

1. ஒரு நுகர்வோன் அவனுடைய வருமானம் கூடுமிடத்தில் பொருளைக் குறைத்து கொள்வனவு செய்கிறான்.
2. ஒரு நுகர்வோன் சந்தை விலை குறையுமிடத்து அப்பொருளை குறைத்து வாங்குகின்றான்.
3. குறைந்த வருமானம் பெறும் குடும்பங்களினால் பிரதானமாக நுகர்வு செய்யப்பட்ட பொருளாக இருத்தல்.
4. போசாக்கு குறைவாக உள்ள பொருள்.

30. “கி.பன்” பண்டமொன்றின் பிரதான இயல்பு யாது?

1. வருமானம் உயரும் போது பொருளுக்கான கேள்வி குறைகின்றது. வருமானம் வீழ்ச்சியடையும் போது கேள்வி கூடுகின்றது.
2. தரத்திற்கு குறைவான பொருளின் தன்மை காணப்படுதல்.
3. விலை வீழ்ச்சி அடையும் பொழுது வேண்டப்படும் கேள்வித் தொகை குறைகின்றது விலை உயரும் போது கேள்வித் தொகை கூடுகின்றது.
4. விலைகள் மாறுமிடத்தும், பொருளின் வேண்டப்படும் கேள்வித் தொகை நிலையானதாக இருத்தல்.

31. ஓர் அலகின் விலை 60 ரூபாவாக உள்ள போது x பண்டத்திற்கான கேள்வி பூச்சியமாக இருக்கும் என்றும் ஓர் அலகின் விலை 10 ரூபா வீதம் குறைய அதற்கான கேள்வி 10 அலகுகள் வீதம் அதிகரிக்கும் என்றும் விலை பூச்சியமாக இருக்கும் போது கேள்வித் தொகை 60 அலகுகளாக இருக்கும் என்றும் கருதுக. இத்தரவுகளைப் பயன்படுத்தி கேள்வி சார்பு ஒன்றை அமைக்குக.

32. பின்வரும் சார்புகள் குறித்து நிற்பதைக் கூறுக.

1. $Qd_x = f(P_x)$

2. $Qd_y = f(P_1, \dots, P_{n-1})$

3. $Qd_z = F(Y)$

33. பின்வரும் கூற்றுக்களில் சரியான கூற்றைத் தெரிவு செய்க.

1. x பொருளின் விலை அதிகரிக்க y பொருளின் கேள்வியும் அதிகரிப்பின் x உம் y உம் இணைப்புப் பொருட்களாகும்.
2. A பொருளின் கேள்வி அதிகரிக்க B பொருளின் கேள்வியும் அதிகரிப்பின் A யும் B யும் பதிலீட்டுப் பொருட்களாகும்.

3. இழிவுப் பொருள் ஒன்றின் விலை அதிகரிக்க அதன் கேள்வித் தொகை எப்பொழுதும் அதிகரிப்பதாக இருக்கும்.
 4. கி.பன் பொருளுக்கான விலைசார் கேள்வி நெகிழ்ச்சிக் குணகம் நோக்கணியமானதாகும்.
 5. கி.பன் பொருளுக்கான கேள்வியின் வருமான நெகிழ்ச்சிக் குணகம் எதிர்க்கணியமானதாகும்.
 6. பண்டமொன்றின் விலை வீழ்ச்சியடையுமிடத்து, நுகர்வோரின் மெய்வருமானமும் வீழ்ச்சியடையும்.
 7. தனிநபர் கேள்விக் கோடுகளின் கிடையச்சப்பெறுமதி களைக் கூட்டுவதன் மூலம் சந்தைக் கேள்விக் கோட்டைப் பெறலாம்.
34. பின்வரும் கூற்றுக்களிலுள்ள வெற்றிடங்களை நிரப்புக.
1. மற்றவை மாறாது இருக்க குறித்த பண்ட விலை குறைவடைய அதன் கேள்வித் தொகை அதிகரிப்பது எனப்படும்.
 2. வருமானம் தவிர்ந்த ஏனையவை மாறாத போது குறித்த நுகர்வோரின் வருமானம் குறைவடைய சாதாரண பண்டக் கேள்விக் கோட்டில் ஏற்படும்.
 3. A யும் B யும் இணைப்புப் பண்டங்களாயின் A யின் கேள்வி அதிகரிக்க B யிற்கான கேள்வி.....
 4. நுகர்வோரின் வருமானத்திற்கும் இழிவுப் பொருட்களுக்குமான கேள்விக்குமிடையில் காணப்படும்.

35. 1. விலை விளைவு என்றால் என்ன?
 2. வருமான விளைவு என்றால் என்ன?
 3. பதிலீட்டு விளைவு என்றால் என்ன?
 4. கேள்வித் தொகை மாற்றம் என்பதனை வரையறுக்கുക.
 5. கேள்வி மாற்றம் என்பதனை வரையறுக்கുക.

36. பின்வரும் தரவுகளுக்கான கேள்வி சார்புகளைக் காண்க.

1.

P	Qd
10	200
20	100

.....

2.

P	Qd
10	100
12	50

.....

3.

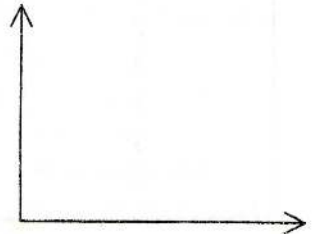
P	Qd
2	40
4	30
6	20
8	10

.....

37. பின்வரும் கேள்விச் சார்புகளுக்கான கேள்விக் கோடுகளை வரைக.

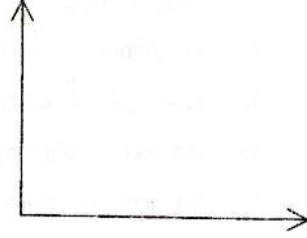
1. $Q_d = 50 - 5p$

.....



2. $Q_d = 10 - 5p$

.....



38. குறித்த பொருள் தொடர்பான பின்வரும் தரவுகளுக்கு கேள்விக் கோடு ஒன்றை வரைய முடியுமா? காரணம் தருக.

ஆண்டு	விலை	கேள்வித்தொகை
1993	100	1000
1998	120	800
2003	140	600

39. 1. இழிவுப் பண்டமொன்றின் பிரதான பண்பு எது?
 2. கி.:பன் பண்டமொன்றின் பிரதான இயல்புகள் எவை?
40. குறிப்பிட்ட பொருள் தொடர்பான மொத்தப்பயன், எல்லைப் பயன் என்பன தொடர்பான தரவுகள் பின்வருமாறு தரப்படுகின்றன. அட்டவணையில் உள்ள வெற்றிடங்களை பூர்த்தி செய்க.

தொகை / அலகுகள் Q	மொத்தப்பயன் Tu	எல்லைப்பயன் Mu
1	30	30
2	-	25
3	75	-
4	90	15
5	-	10
6	105	5

7	105	-
8	-	-5
9	90	-
10	75	-15

41. A பொருளின் விலை அதிகரிப்பு B பொருளின் கேள்விக் கோட்டை வலது புறமும் C பொருளின் கேள்விக் கோட்டை இடது புறமும் நகர்த்துகின்றது எனின்
1. A யும் B யும் பதிலீட்டுப் பொருட்களாகும்.
 2. A யும் C யும் பதிலீட்டுப் பொருட்களாகும்.
 3. A யும் B யும் நிரப்புப் பொருட்களாகும்.
 4. A யும் C யும் நிரப்புப் பொருட்களாகும்.
42. பின்வருவனவற்றில் எவை ஒரு பொருளுக்கான கேள்விக் கோட்டின் நகர்வினை ஏற்படுத்தும்?
1. ஏனைய பொருட்களின் விலை குறைதல்.
 2. நுகர்வோரின் வருமானம் அதிகரிப்பு.
 3. குறித்த பொருளின் விலை வீழ்ச்சியடைதல்.
 4. நுகர்வோரின் சுவையில் ஏற்பட்ட மாற்றம்.
 5. குறித்த பொருளின் விலை அதிகரித்தல்.
 6. சனத்தொகை அதிகரிப்பு.
 7. அரசு மறைமுக வரியை விதித்தல்.
43. 1. பின்வருவனவற்றில் எவை கேள்விக் கோட்டின் வழியேயான அசைவினை ஏற்படுத்தும்?
1. நுகர்வோரின் வருமானம் அதிகரிப்பு.
 2. குறித்த பொருளின் விலை அதிகரித்தல்.
 3. பிரதியீட்டுப் பொருட்களின் விலை அதிகரித்தல்.
 4. இணைப்புப் பொருளின் விலை குறைவடைதல்.
 5. குறித்த பொருளின் விலை குறைவடைதல்.
 6. பிரதியீட்டுப் பொருளின் விலை குறைவடைதல்.
 7. நுகர்வோரின் வருமானம் குறைவடைதல்.
 8. இணைப்புப் பொருளின் விலை அதிகரித்தல்.

2. மேற்கூறப்பட்ட வினா 1 இல் கேள்விக் கோட்டின் வலது பக்க நகர்வினை ஏற்படுத்தும் காரணிகள்.

1. முதலாவதும் இரண்டாவதும் மூன்றாவதும்.
2. இரண்டாவதும் நான்காவதும் ஆறாவதும்.
3. மூன்றாவதும் ஐந்தாவதும் எட்டாவதும்.
4. முதலாவதும் மூன்றாவதும் நான்காவதும்.
5. முதலாவதும் மூன்றாவதும் எட்டாவதும்.
6. ஆறாவதும் ஏழாவதும் எட்டாவதும்.

3. மேற்கூறப்பட்ட வினா 1 இல் கேள்விக் கோட்டின் இடதுபக்க நகர்வினை ஏற்படுத்தும் காரணிகள்.

1. முதலாவதும் இரண்டாவதும் மூன்றாவதும்.
2. இரண்டாவதும் நான்காவதும் எட்டாவதும்.
3. மூன்றாவதும் ஆறாவதும் எட்டாவதும்.
4. ஐந்தாவதும் ஆறாவதும் எட்டாவதும்.
5. முதலாவதும் மூன்றாவதும் எட்டாவதும்.
6. ஆறாவதும் ஏழாவதும் எட்டாவதும்.

44. பின்வருவனவற்றை விளக்குக.

1. விலைக் கேள்வி
2. குறுக்குக் கேள்வி
3. வருமானக் கேள்வி
4. புறநடைக் கேள்வி
5. வழிவந்த கேள்வி
6. கலவைக் கேள்வி
7. கலப்பு கேள்வி

45. குறைந்து செல்லும் எல்லைப் பயன் விதியே கேள்வி விதிக்கு அடிப்படையாக அமைந்துள்ளது எனக் கூறப்படுவதற்கான காரணம் யாது என விளக்குக.
46. ஒரு பொருளின் விலை 5 ரூபாவிலிருந்து 4 ரூபாவாக குறைவடைந்த போது அதன் கேள்வித்தொகை 20 அலகு களிலிருந்து 35 அலகுகளாக அதிகரித்தது. கணிப்பிடுக.
1. விலை விளைவு
 2. வருமான விளைவு
 3. பதிலீட்டு விளைவு
47. பண்டமொன்றிற்கான “தேவை” பண்டமொன்றிற்கான “கேள்வி” பண்டமொன்றின் “பயன்பாடு” ஆகியவற்றிற்கிடையிலான வேறுபாட்டைத் தெளிவு படுத்துக.
48. ஒரு பண்ட விலை 10 ரூபாவிலிருந்து 5 ரூபாவாக குறைவடைந்த போது அப்பண்டத்திற்கான கேள்வி 100 அலகுகளிலிருந்து 250 அலகுகளாக அதிகரித்தது எனக் கொள்க.
1. வருமான விளைவு யாது?
 2. பதிலீட்டு விளைவு யாது?
 3. விலை விளைவு யாது?
49. ஒரு பண்ட கேள்விச் சார்பு $Q_d = 1000 - 10p$ எனத்தரப்படுகின்றது பின்வரும் அட்டவணையினைப் பூர்த்தி செய்க.

விலை (p)	கேள்வித் தொகை (Q_d)
0
5
.....	850
20
.....	600

50
.....	250
.....	200
.....	0

50. ஒரு பண்டத்திற்கு A,B,C,D ஆகிய நான்கு பேர் எழுப்பிய கேள்வி தொடர்பான கேள்விச் சார்புகள் பின்வருமாறு.

$$Qd_A = 200 - 5p$$

$$Qd_B = 100 - 3p$$

$$Qd_C = 50 - 2p$$

$$Qd_D = 50 - 5p$$

இப் பொருளுக்கான சந்தைக் கேள்விச் சார்பு யாது?

.....

51. குறித்த பண்டம் தொடர்பான X,Y,Z ஆகியோர் எழுப்பிய கேள்விகள் தொடர்பான தரவுகள் பின்வருமாறு.

P	Qd		
	X	Y	Z
10	2000	1000	750
15	1500	750	500
20	1000	500	250

இப்பண்டத்திற்கான சந்தைக் கேள்விச் சார்பு யாது?

.....

52. வருமானங்கள் குறையும் பொழுது A என்ற பொருளின் கேட்கப்படும் அளவு அதிகரிக்குமாயின் அப்பொருள்

1. ஓர் இணைப்பொருளாகும்
2. ஒரு பதிலீட்டுப் பொருளாகும்
3. ஒரு சாதாரண பொருளாகும்
4. ஓர் இழிவுப் பொருளாகும்
5. ஒரு நெகிழ்ச்சியற்ற பொருளாகும்

53. கேள்வி விதிக்கு அமைய

1. ஒரு பொருளினது விலைக்கும் அதன் கேட்கப்படும் அளவிற்குமிடையே நேர்க்கணியத் தொடர்புண்டு
2. ஒரு பொருளினது விலைக்கும் அதன் கேட்கப்படும் அளவிற்குமிடையே எதிர்க்கணியத் தொடர்புண்டு
3. கேள்வியிலேற்படும் அதிகரிப்பு விலை உயர்விற்கும் அதிகரித்த அளவிற்கும் இட்டுச் செல்லும்
4. கேள்வியிலேற்படும் தேய்வு குறைந்த விலைகளுக்கும் குறைந்த அளவிற்கும் இட்டுச் செல்லும்
5. மேலே தரப்பட்ட (3), (4) என்ற இரண்டுமே சரியானவை

54. பின்வரும் கூற்றுக்களில் சரியான கூற்றுக்களைத் தெரிவு செய்க.

1. தொழில்நுட்பத்தில் ஏற்படும் முன்னேற்றம் குறித்த பொருளின் வழங்கல் கோட்டை வலதுபுறம் நகர்த்தும்.
2. குறித்த பொருளின் விலை குறைவடைய அதன் வழங்கல் தொகை அதிகரிப்பது வழங்கல் நீட்டம் எனப்படும்.
3. மறைமுகவரிவிதிப்பு குறித்த பொருளுக் கான வழங்கல் கோட்டை வலதுபுறம் நகர்த்தும்.

4. $Q_s = 100 + 10p$ எனும் சார்புக்குரிய வழங்கல் வளையி விலையச்சை வெட்டிச் செல்லும்.
 5. $Q_s = 200$ எனும் சார்பைக் குறிக்கும் வழங்கல்கோடு மூலத்திற்குடாகச் செல்லும்.
55. ஒரு பண்டத்தின் சந்தைவழங்கல் வளையி வலதுபுறம் நகர்வதற்கு பின்வரும் காரணிகளில் எவை பொறுப்பாக இருக்கும்.
1. உற்பத்தித் தொழில்நுட்பத்தில் ஏற்படும் ஒரு வீழ்ச்சி
 2. உற்பத்திச் செலவில் ஏற்படும் ஓர் அதிகரிப்பு
 3. குறித்த பண்ட விலை வீழ்ச்சியடைதல்
 4. பண்ட உற்பத்தியாளருக்கு வழங்கப்படும் மானிய கொடுப்பனவு.
 5. குறித்த பண்டவிலை அதிகரித்தல்
 6. நுகர்வோரின் வருமானம் அதிகரித்தல்
 7. தொழில்நுட்பத்திலான ஒரு முன்னேற்றம்
56. ஒரு பண்டத்தின் விலை 20 ரூபாவாகக் காணப்படும் போது அதன் சந்தை வழங்கல் 1000 அலகுகளாகக் காணப்பட்டது. அதன் விலை 20 வீதத்தால் அதிகரித்தபோது அப் பண்டத்தின் சந்தை வழங்கல் 50 வீதத்தால் அதிகரித்தது எனின் குறித்த பண்டத்திற்கான வழங்கல் சார்பு ஒன்றை அமைக்குக.
57. பின்வரும் சார்புகளில் கையாளப்படும் எடுகோள்களைக் கூறுக.
1. $Q_{s_x} = f(P_1, \dots, P_{n-1})$
 2. $Q_{s_y} = f(P_y)$

58. பின்வரும் சமன்பாட்டை பயன்படுத்தி அட்டவணையிலுள்ள வெற்றிடங்களை பூர்த்தி செய்து நிரப்புக.

$$Q = -25 + 5P$$

விலை (ரூபா)	வழங்கல் தொகை (அலகுகள்)
10
.....	0
20
.....	55
50

59. பின்வரும் சர்தர்ப்பங்களில் ஒரு பொருளின் நிரம்பல் வளையி எவ்வாறு நகரும்? (பொருத்தமற்றதை வெட்டி விடவும்)

1. விற்பனை மீது வரி விதித்தல்
வலது / இடது / இல்லை
2. குறித்த பொருளின் விலை அதிகரித்தல்
வலது / இடது / இல்லை
3. தொழில்நுட்பம் முன்னேற்றமடைதல்
வலது / இடது / இல்லை
4. போட்டிப்பொருட்களின் விலை அதிகரித்தல்.
வலது / இடது / இல்லை

60. பின்வரும் சமன்பாடுகளைக் கொண்ட நிரம்பல் சமன்பாடுகள் எந்த அச்சை வெட்டிச் செல்லும் எனக்கூறுக.

1. $Q_s = -250 + 20P$
2. $Q_s = 100 + 2P$
3. $Q_s = 25P$
4. $Q_s = 500$

61. பின்வரும் கூற்றுக்களிலுள்ள இடைவெளிகளை நிரப்புக.
1. ஏனைய காரணிகள் மாறாத போது ஒரு பொருளின் விலை அதன் வழங்கல் தொகை வழங்கல் நீட்டம் எனப்படும்.
 2. குறித்த பொருளின் விலை மாறாத போது ஏனைய காரணிகளின் சாதகமான மாற்றம் காரணமாக குறித்த பொருளின் வழங்கல் வழங்கல் எனப்படும். இவ் வேளையில் குறித்த பொருளின் வழங்கல்கோடு நகரும்.
62. $Q_s = 500 + 10p$ எனும் வழங்கல் சமன்பாட்டினைக் கருதுக.
1. ஒவ்வொரு விலையிலும் வழங்கல் தொகை 100 அலகுகளால் அதிகரித்தால் புதிய வழங்கல் சமன்பாடு யாது?
 2. ஒவ்வொரு விலையிலும் வழங்கல் தொகையானது 100 அலகுகளால் குறைவடையின் புதிய வழங்கல் சமன்பாடு யாது?
 3. ஒவ்வொரு விலையிலும் வழங்கல் தொகையானது 50% இனால் அதிகரித்தால் புதிய வழங்கல் சமன்பாடு யாது?
 4. ஒவ்வொரு விலையிலும் வழங்கல் தொகையானது 20% இனால் குறைவடையின் புதிய வழங்கல் சமன்பாடு யாது?
63. ஒரு பண்டத்தின் சந்தை நிரம்பல் வளையி இடதுபக்கம் நகர்வதற்குப் பின்வரும் காரணிகளில் எவை பொறுப்பாக இருக்கும்?
1. உற்பத்தித் தொழில்நுட்பத்தில் ஏற்படும் முன்னேற்றம்
 2. ஒரு பண்டத்தின் விற்பனை மீதான வரி
 3. ஒரு பண்டத்தின் உற்பத்தியாளனுக்கு வழங்கப்படும் மானியம்.
 4. உள்ளீடுகளின் விலகலின் அதிகரிப்பு

64. பின்வரும் அட்டவணைக்கான வழங்கல் சார்பைக் காண்க.

விலை (ரூபா)	வழங்கல் தொகை (அலகுகள்)
2.00	25
2.50	30
3.00	35
3.50	40

65. வழங்கல் விதியை வரைவிலக்கணப்படுத்துக.

66. புறநடை வழங்கல் என்றால் என்ன? இது எத்தகைய சந்தர்ப்பங்களில் ஏற்படும்?

67. தனிநபர் வழங்கல், கைத்தொழில் வழங்கல் ஆகியவற்றை வேறுபடுத்துக.



NF 46547



1	005
2	001
3	002
4	003





ஆசிரியரின் நூல்கள்

நூல் 1 பேரினப் பொருளாதாரம்

நூல் 2 உற்பத்திக் கோட்பாடு, செலவுக் கோட்பாடு
சந்தை அமைப்புக்கள், வெளிவாரி விளைவுகள்

நூல் 3 பொருளாதாரமொன்றின் அறிமுகம்

நூல் 4 நெகிழ்ச்சிக் கோட்பாடு

நூல் 5 சந்தை சமநிலை

நூல் 6 அரசு பொருளாதாரம்

நூல் 7 பணம், வங்கி, பொதுவிலைமட்டம்

நூல் 8 சர்வதேச வர்த்தகமும் நிதியும்

நூல் 9 பொருளாதார வளர்ச்சியும் அபிவிருத்தியும்

நூல் 10 கேள்விக் கோட்பாடு, திரம்பல் கோட்பாடு

விசேட பதிப்புக்கள்

ௌ கடந்த கால பரிட்சை வினாவிடைகள்

ௌ பயிற்சி நூல் 1 (விடைகளுடன்)

ௌ பயிற்சி நூல் 2 (சந்தைப் பொருளாதாரம்)

ௌ பயிற்சி நூல் 3 (பொருளாதாரமொன்றின் அறிமுகம்)